

# **T.8 ACTUALITZACIÓ DE LA DIAGNOSI I LES LÍNIES ESTRATÈGIQUES DEL PLA ESTRATÈGIC D'OCUPACIÓ LOCAL (PEOL)**

**Ajuntament de Santa Eulària des Riu**

**Data de Realització:**

**29/02/2024**

# **ÍNDEX**

**1.- PREÀMBUL/INTRODUCCIÓ**

**2.- METODOLOGIA**

**3 .- ACTUALITZACIÓ DIAGNOSI**

**3.1 DIAGNOSI SOCIOECONÒMIC**

**3.1.1 ANÀLISI TERRITORIAL**

**3.1.2 ANÀLISI DEMOGRÀFIC**

**3.1.3 ANÀLISI MERCAT DE TREBALL**

**3.1.4 ANÀLISI ACTIVITAT ECONÒMICA**

**3.1.5 ANÀLISI SERVEIS D'OCUPACIÓ, FORMACIÓ, PROMOCIÓ  
ECONÒMICA I INSERCIÓ LABORAL**

**3.2 ACTUACIONS EN MATÈRIA DE DESENVOLUPAMENT ECONÒMIC,  
OCUPACIÓ, FORMACIÓ, EMPRENEDORIA I ALTRES EXECUTADES EN EL  
TERRITORI EN ELS DARRERS ANYS**

**3.3 ANÀLISI COMPARATIVA I RESULTATS OBTINGUTS**

**4.- LÍNIES ESTRATÈGIQUES RESULTANTS**

**5.- TEMPORALITZACIÓ, EXECUCIÓ I SISTEMES DE SEGUIMENT d'acord  
amb els diferents Plans d'Acció**

**6.- AVALUACIÓ d'acord amb els diferents Plans d'Acció**

## 1.- PREÀMBUL/INTRODUCCIÓ

Aquesta actualització de la diagnosi i les línies estratègiques del pla estratègic d'ocupació local (PEOL) s'emmarca dins el projecte AODL 2024-2025, un programa dintre del Pla d'Ocupació de les Illes Balears que aposta per la creació d'un Xarxa de Desenvolupament Local, que te com a finalitat fer costat a les iniciatives econòmiques i d'ocupació locals per al període 2024-2025.

Amb aquesta renovació del Pla estratègic es pretén seguir donant resposta a les necessitats socioeconòmiques del municipi analitzat, Santa Eulària des Riu, en tot el seu conjunt tant a nivell local com a l'insular i autonòmic per tal d'elaborar un pla adaptat a la realitat del territori amb un itinerari d'aplicació per dur a terme els proper dos anys.

L'objectiu general d'aquesta actualització del pla estratègic d'ocupació local es continuar sent un instrument de millora que permeti donar rellevància a les característiques del nostre municipi, incorporant accions que contribueixin a la consecució del desenvolupament del municipi de Santa Eulària des Riu mitjançant una planificació estratègica i utilitzant els recursos d'una manera adequada, coherent i sostenible per tal d'aconseguir així una millora en la qualitat de vida de les persones ciutadanes del nostre municipi.

Per a l'elaboració d'aquest pla estratègic local s'han enfocat els esforços en recopilar les dades actualitzades més significatives per a adoptar la informació sobre el nostre objectiu de descriure exhaustivament la realitat territorial, social i econòmica del nostre municipi a dia d'avui i en perspectiva de l'evolució que aquest ha sofert.

Els objectius específics del Pla estratègic son:

- Actualitzar la diagnosi socioeconòmica del municipi de Santa Eulària des Riu.
- Detectar i implicar els diferents agents clau que actuen al territori.
- Identificar les característiques limitants i oportunitats a partir de l'anàlisi de dades qualitatives i quantitatives.
- Extreure les conclusions que donaran lloc a les principals línies estratègiques a les que s'enfocarà el pla d'acció territorial.
- Articular el pla d'acció pertinent per donar resposta a les mancances i fortaleses del nostre municipi.

## 2.- METODOLOGIA

El Pla de Desenvolupament Local té com a objectiu conèixer les limitacions i oportunitats que ofereix el terme Municipal de Santa Eulària des Riu, per tal de planificar línies estratègiques d'acció que aconseguixin dinamitzar el sector empresarial i social, compromentent als principals agents implicats. L'establiment d'aquestes línies estratègiques ha de respondre als nous reptes i potencialitats tenint en compte els punts forts i dèbils detectats en una diagnosi socioeconòmica a nivell territorial.

La redacció actualitzada del Pla estratègic de Desenvolupament i Ocupació Local s'estructura en dos grans blocs diferenciats: la diagnosi territorial del municipi de Santa Eulària des Riu i el pla d'Acció elaborat a partir de les conclusions extretes de l'anàlisi realitzat.

L'actualització de la diagnosi s'ha elaborat a partir de la realització de l'estudi de les accions que es executaran al territori en els propers dos anys en matèria de desenvolupament econòmic, ocupació, formació, empenedoria i d'una caracterització socioeconòmica del municipi.

Una vegada actualitzat l'anàlisi del conjunt de variables estudiades, s'ha creat la proposta d'actuació buscant donar resposta a les necessitats detectades que ha desembocat en el pla d'acció proposat. En aquest, trobem els objectius estratègics establerts amb les línies d'actuació corresponents i amb un conjunt d'actuacions planificades per poder-ne realitzar el seguiment del compliment.

Per a l'anàlisi documental actual, hem tingut en compte com a punt de partida el Pla estratègic d'Ocupació Local fet en la convocatòria d'AODL 2020-2023. Aquest document compta amb un anàlisi real del nostre municipi en quant a demografia, economia, situació laboral dels residents, els recursos i la situació a Santa Eulària des Riu en matèria formativa i ocupacional. També s'ha emprat la informació que es recull periòdicament al departament d'Ocupació i Formació en l'informe de revisió del sistema de gestió de la qualitat dels serveis oferts, la guia d'indicadors facilitada pel Servei de Planificació, Avaluació i Desenvolupament Local SOIB, així com, fonts externes d'informació com són l'Institut d'Estadística de les Illes Balears (IBESTAT), a partir del qual hem obtingut les dades que perfilen el moment actual socioeconòmic del terme municipal així com l'evolució que aquest ha realitzat. D'altra banda, per a la caracterització ocupacional de les persones treballadores, desocupades i altres col·lectius residents de Santa Eulària des Riu, s'ha acudit a les dades facilitades per l'Observatori del Treball de les Illes Balears (OTIB).

El mètode utilitzat per a obrir aquest Pla Estratègic d'Ocupació Local a la via ciutadana de participació ha estat la revisió de les necessitats i precis recopilats durant els últims anys en les enquestes que s'han realitzat a la fira enfocada a la

recerca activa de treball, com es Santa Eulària se n'Occupa, en l'esdeveniment de referència a nivell insular de foment de l'autoocupació, Ingenion i en les enquestes de satisfacció dels usuaris/es recopilades des del departament d'Ocupació i Formació.

Els canals de comunicació utilitzats, continuen sent majoritàriament en format online, emprant com a mitjà de difusió les xarxes socials tal i com son les nostres vies de comunicació institucionals presents al portal web del departament d'Ocupació i Formació (Instagram, Facebook i LinkedIn).

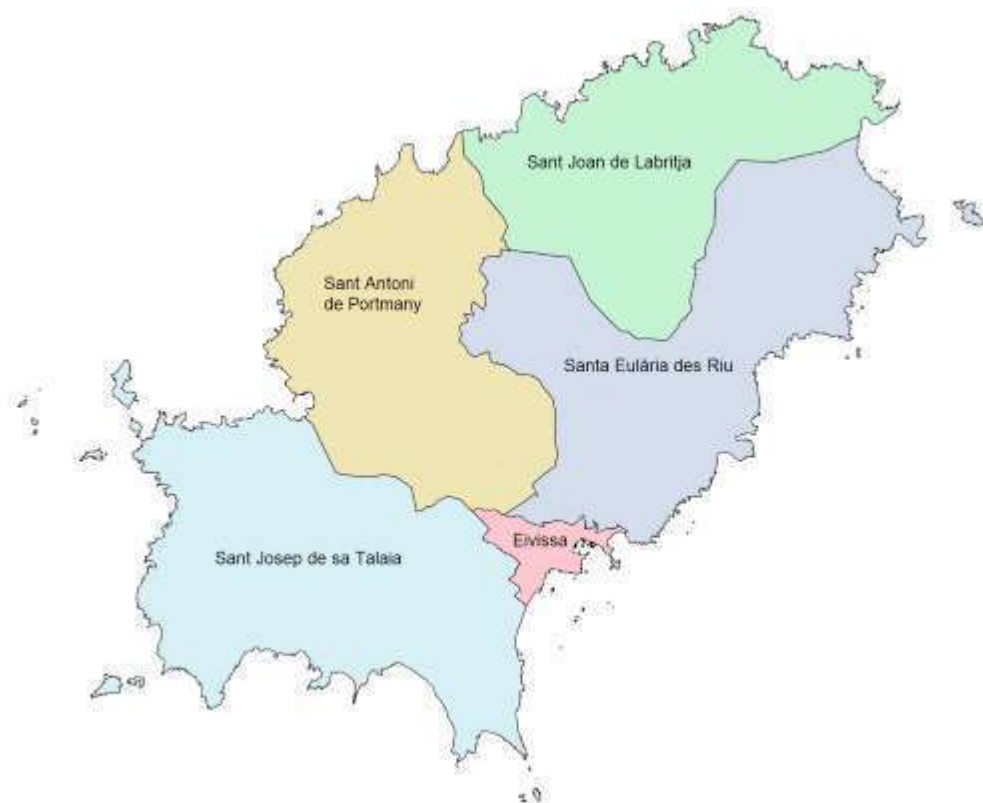
### **3 .- ACTUALITZACIÓ DIAGNOSI**

#### **3.1 DIAGNOSI SOCIOECONÒMIC**

##### **3.1.1 ANÀLISI TERRITORIAL**

El municipi de Santa Eulària des Riu està situat en la zona oriental de l'illa d'Eivissa. Té una superfície de 153,52 Km<sup>2</sup> (26,85% de la superfície total de l'illa) i un perímetre de 170 km. Delimita amb els municipis d'Eivissa, Sant Joan de Labritja i Sant Antoni de Portmany.

Per extensió és el segon municipi de l'illa per darrera de Sant Josep de sa Talaia, també és el segon pel que fa a població i densitat poblacional, en aquest cas, per darrera d'Eivissa. Es poden veure aquestes dades amb més detall a la taula següent:



*Il·lustració. Illa d' Eivissa amb demarcació municipal. Font: web corporativa.*

Municipi	Extensió	Població	Densitat poblacional
Santa Eulària	153,52 km <sup>2</sup>	40.548 hab.	264,12 hab/km <sup>2</sup>
Eivissa	11,18 km <sup>2</sup>	50.715 hab.	4.536,51 hab/km <sup>2</sup>
Sant Josep	158,85 km <sup>2</sup>	28.813 hab.	181,38 hab/km <sup>2</sup>
Sant Antoni	126,71 km <sup>2</sup>	27.431 hab.	216,49 hab/km <sup>2</sup>
Sant Joan	121,53 km <sup>2</sup>	6.703 hab.	55,15 hab/km <sup>2</sup>
<b>Total illa</b>	<b>571,80 km<sup>2</sup></b>	<b>154.210 hab.</b>	<b>269,69 hab/km<sup>2</sup></b>

En la següent imatge podem veure com està classificat el sol al nostre municipi segons el Pla Territorial Insular d'Eivissa:

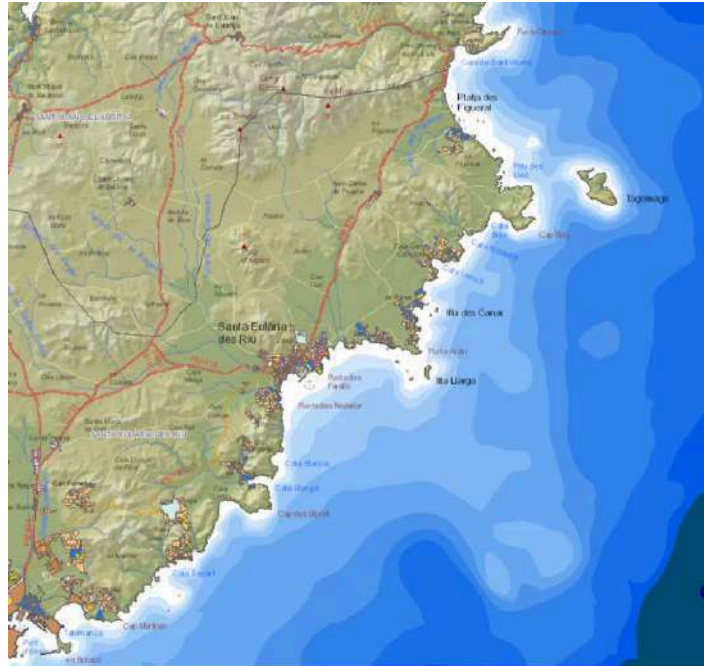


*Il·lustració. Santa Eulària des Riu segons les àrees. Font: Pla Territorial Insular d' Eivissa.*

Els colors vermell i taronja fan referència a sòl urbà, els verds a àrees naturals protegides, els marrons a àrees rurals i les liles a zones forestals

Si analitzem els seus recursos naturals, veiem que geomorfològicament el municipi és molt variat, hi podem trobar àrees muntanyoses, planures, un ampli litoral, i en l'àmbit hidrològic fins a l'any 2017 trobarem l'únic riu de les balears, en aquest any el Govern de les Illes Balears va modificar el Pla Hidrològic fent desaparèixer la categoria de torrents i unificant-ho tots en la categoria de rius.

El seu litoral té una extensió de 46.2 Km (un 22% del total de la longitud de costa de l'illa) i en ella hi podem trobar costa de penya-segats els quals s'estén des del límit amb el municipi d'Eivissa fins a la desembocadura del riu per transformar-se a continuació en un tram de costa més baix amb arenals com les platges de Cala Nova o Es Canar.



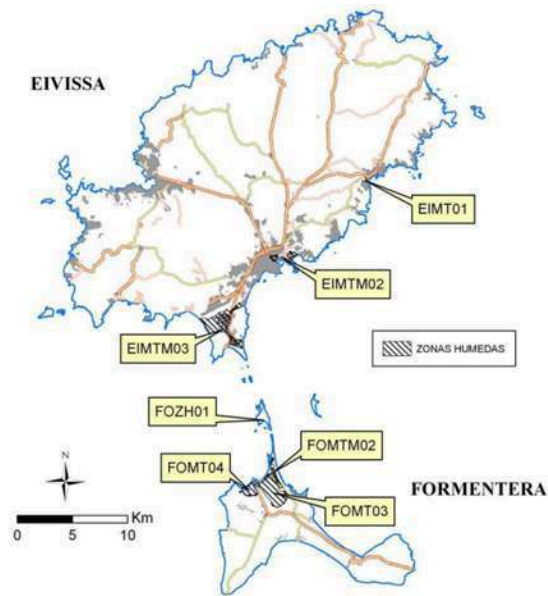
*Il·lustració. Mapa del litoral del municipi. Font: Pla territorial d'Eivissa.*

Dins del municipi de Santa Eulària des Riu trobem la reserva marina de la costa nord-est d'Eivissa -Tagomago, una àrea de gran valor ecològic:



*Il·lustració. Àrea Reserva marina de Tagomago. Font: Butlletí Oficial de les Illes Balears.*

Pel que fa a les característiques hidrogràfiques de Santa Eulària des Riu, podem trobar una de les 3 zones humides que hi ha a l'illa d'Eivissa i que correspon a la desembocadura del riu de Santa Eulària.



*Il·lustració . Mapa de les zones humides d'Eivissa i Formentera. Font: Govern de les Illes Balears.*

També hi trobem diferents masses d'aigua subterrània que històricament han suposat el principal recurs d'obtenció d'aigua a l'illa. Segons dades de l'últim Pla Hidrològic de les Illes Balears (2015) el 54% de les aigües subministrades provenen d'aigües subterrànies, el 27% d'aigües dessalinitzades i el 19% d'aigües regenerades. Actualment alguns d'aquests aquífers del municipi es troben en perill per sobreexplotació així com problemes de contaminació derivats dels cultius i de la salinització per infiltració. Aquests problemes són creixents.

El municipi compta amb una dessalinitzadora amb una capacitat de producció de fins a 15.000 metres cúbics/dia per assegurar el subministrament no només al nostre municipi sinó també a altres poblacions connectades a la xarxa general insular d'aigua.

Pel que fa a la distribució poblacional i de serveis al municipi de Santa Eulària des Riu es segueix els principis d'assentaments urbans que caracteritza l'illa d'Eivissa i que es comenta en el document "Diagnóstico territorial previo a la revisión del plan territorial insular d'Eivissa. Actualización del diagnóstico integral del vigente Plan territorial" redactat l'any 2019 pel Consell d'Eivissa. En aquest document

s'indica que *"el sistema d'assentaments urbans d'Eivissa es caracteritza fonamentalment per l'existència d'un nucli important que polaritza la pràctica totalitat de les funcions urbanes: Eivissa i el seu entorn. L'existència d'altres dues àrees rellevants en el paper de prestació de serveis i acumulació d'activitat que son la Badia de Portmany i Santa Eulària i el seu entorn.*

*L'existència d'un sistema de petits nuclis de població localitzats principalment en la costa i lligats al procés de desenvolupament urbanístic generat pel desenvolupament turístic de l'illa. I la importància del model d'assentament disseminat, lligat al model econòmic anterior a l'aparició del turisme. Actualment presenta un fort atractiu tant per a al procés de desenvolupament urbanístic generat pel desenvolupament turístic de l'illa. La importància del model d'assentament disseminat, lligat al model econòmic anterior a l'aparició del turisme. Actualment presenta un fort atractiu tant per a la població resident com flotant, trobant-se alhora lligat al seu ús com a segona residència."*

Seguint aquest model i estudiant les dades del nostre municipi podem veure com gran part de la població (75,03 % de la població del municipi) s'agrupa en les zones residencials de les diferents parròquies que el conformen, però hi ha un 24,96 % dels residents que viu de manera disseminada per les àrees no urbanes, amb molts habitatges destinades a ser segona residència, de les quals un alt percentatge es destinen a ús turístic en temporada d'estiu.

També hi ha que destacar que la seva proximitat a nuclis poblacionals d'altres municipis com Sant Joan de Labritja fa que Santa Eulària des Riu estigui dotada d'equipaments amb àmbit d'influència supramunicipal.

El municipi està estructurat en 5 parròquies: Sant Carles de Peralta, Santa Gertrudis de Fruitera, Santa Eulària des Riu, Nostra Senyora de Jesús i Puig d'en Valls, les dues últimes limiten amb el municipi d'Eivissa. Aquesta divisió té el seu origen en antigues demarcacions eclesiàstiques. El centre administratiu es troba a la parròquia de Santa Eulària des Riu on també trobem l'Ajuntament.



*Il·lustració . Les cinc parròquies del municipi. Font: imatge satèl·lit.*

Si ens fixem en cada parròquia és interessant comentar les següents dades:

**Santa Eulària des Riu:** la parròquia de Santa Eulària des Riu és la més habitada del municipi. La població es distribueix en les següents zones residencials: Cala Llonga, Can Nadal, Can Ramón, Sa Font, Santa Eulària, S'Argamassa, Siesta, i zones no residencials.

Santa Eulària des Riu és la capital del municipi, on podem trobar la Casa Consistorial i oficines municipals així com altres infraestructures (zones esportives, parcs infantils, biblioteca, punt jove, Mercat Municipal, etc). És també el nucli comercial més gran del municipi, aquest s'articula principalment al llarg del carrer Sant Jaume que creua el poble d'un costat a l'altre i de la zona coneguda com a "Plaça del Canó" (Plaça d'Isidoro Macabich) on al llarg de l'any es realitzen diferents fires d'interès comercial com són la Fira des Gerret o la Fira d'estocs. També hi trobem l'únic port esportiu del municipi amb capacitat per a 763 embarcacions, sent el Port Esportiu amb més capacitat d'amarres de l'illa d'Eivissa, i on es troba ubicat el Club Nàutic de Santa Eulària des Riu, des d'on s'organitzen diferents esdeveniments esportius i cursos de vela.

Aquest nucli es troba a una distància de 21,9 quilòmetres de l'únic aeroport de l'illa i a 16,2 km del port comercial amb connexió per carretera (PM 810), que ha estat millorada recentment.

Aquesta població té grans atractius turístics entre els quals destaca el Puig de Missa, un important conjunt arquitectònic amb una església fortificada del segle XVI al voltant del qual va sorgir la població actual, però també s'han de mencionar les seves platges o diferents museus com el Museu Etnogràfic o el Museu Barrau.

També a Santa Eulària des Riu tenen lloc múltiples activitats i esdeveniments que es poden realitzar en l'únic Palau de Congressos d'Eivissa, ubicat al nostre municipi. D'altra banda s'organitzen activitats esportives i culturals que es duen a terme al llarg de tot l'any i que atrauen visitants de tota l'illa com són el Festival de Teatre Infantil Barruguet, les Festes del Primer Diumenge de Maig, la "Ibiza Marathon" o la cursa "Pujada al Puig de Missa".

**Sant Carles de Peralta:** aquesta parròquia es troba a la part més oriental del municipi. La seva població es distribueix en els següents nuclis urbans: Cala Llenya, Es Canà, Es Figueral, Sant Carles de Peralta, Sa Trenca, i disseminat per la resta de la parròquia.

El poble de Sant Carles es troba a cinc quilòmetres de la localitat de Santa Eulària des Riu, va sorgir a la fi del segle XVIII després de la construcció de la seva església; en l'actualitat trobem uns pocs edificis entorn del temple, ja que la majoria de la població d'aquesta parròquia resideix en altres nuclis urbans més propers a la costa o de manera disseminada al territori.

Aquesta parròquia destaca pels seus mercadets hippies i artesanals com el "Mercadillo Hippy de las Dalias" o el "Mercadillo Hippy de Punta Arabí" que es varen inaugurar en els anys 70 i encara avui dia atrauen milers de visitants.

Dins el patrimoni històric destacat del nostre municipi, a Sant Carles trobem Sa Torre d'en Valls, una torre de defensa costanera per allotjar l'artilleria edificada durant la segona meitat del segle XVIII, que forma part d'un conjunt defensiu juntament amb altres 10 torres repartides per les Pitiüses i que va ser restaurada fa uns anys. També trobem l'antiga font de Peralta del S. XVII i l'església de Sant Carles, construïda a finals del segle XVIII.

Altres llocs d'interès són les seves platges com Cala Llenya, Cala Boix o És Cana, un destacat nucli turístic, i com activitat més destacada trobem la Jornada gastronòmica "Fira del Calamar".

**Santa Gertrudis de Fruitera:** aquesta parròquia dedicada principalment a l'agricultura i el turisme rural es troba al centre geogràfic de l'illa. Aquí la majoria de la població viu de manera disseminada (2.263 persones) mentre que una minoria (633) del total (2.896) viu a la població que va sorgir al voltant de l'església del mateix nom del segle XVIII, on en l'actualitat podem trobar diferents serveis municipals i una petita àrea comercial i de restauració que atreu residents i visitants de tota l'illa. Com elements patrimonials històrics destacables d'aquest municipi tenim la seva església i el pou de Gatzara.

**Nostra Senyora de Jesús:** és la parròquia més habitada després de Santa Eulària des Riu i els seus habitants es reparteixen en els següents nuclis poblacionals: Can Furné, Can Ramón, Ca na Negreta, Nostra Senyora de Jesús, Puig d'en Vinyets, Roca Llisa, Ses Torres, i de manera disseminada.

Aquesta parròquia llinda amb el municipi d'Eivissa i es troba a només 3 km de Vila (ciutat d'Eivissa), això influeix en el número de residents.

Els seus orígens es troben al segle XV, va sorgir al voltant d'una església per donar servei als mariners que vivien fora de les murades de Dalt Vila (en la ciutat d'Eivissa). En aquest poble trobem també una àrea comercial al voltant dels dos carrers principals amb diferents comerços, bars i restaurants.

Com a elements destacats en aquesta parròquia trobem l'únic camp de golf de l'illa d'Eivissa, amb l'atractiu turístic que suposa i també l'únic centre de tractament de residus de l'illa, Ca Na Putxa.

**Es Puig d'en Valls:** aquesta parròquia també es troba molt propera a la ciutat d'Eivissa (2kms), marcant aquest fet demogràficament. La majoria de la població resideix al mateix poble de Puig d'en Valls mentre que la resta o fan a Can Negre, Cas Corp o de manera disseminada a la resta del territori.

Com element destacable del patrimoni històric del nostre municipi hi trobem el molí fariner de Puig d'en Valls que ja existia l'any 1791 i que es troba restaurat mantenint en tot moment la fidelitat a l'estat original.

En aquesta població trobem el polígon industrial de Can Negre.

### **Transport i vies de comunicació**

Respecte a el que fa a les vies de comunicació el nucli de Santa Eulària des Riu està travessat per la carretera de Sant Carles (PM 810) que continua fins al sud (PMV-8101)

connectant-lo amb les urbanitzacions Migdiada, Miramar, Buenavista, Cala Llonga i Roca Llisa, així com el nucli de Jesús.

Fa ja uns anys es va obrir una carretera de ronda al poble de Santa Eulària des Riu que permet el pas del tràfic de la carretera PM 810 per on passa el trànsit rodat cap al nord-est de l'illa, i així fer que no travessi el centre del nucli urbà, resolvent el problema de Santa Eulària des Riu com a un punt negre per al trànsit rodat.

La carretera d'Eivissa a Portinatx (C-733) creua el terme municipal al costat dels nuclis de Puig d'en Valls i de Nostra Senyora de Jesús, enllaçant amb els barris de Can Ramón, Ca Na Negreta, Can Claus, Ca Na Palava i l'assentament de Ca Na Pona.

La carretera d'Eivissa a Sant Antoni de Portmany enllaça amb el polígon industrial de Can Negre, al costat del nucli del Puig d'en Valls i la carretera PM-804, ramal a Sant Miquel de Balansat (C-733) amb el nucli de Santa Gertrudis de Fruitera i el barri de Can Ramón a través de la PMV-8122. Santa Gertrudis de Fruitera és a més travessada per la carretera PMV-8041 que enllaça amb la sortida a la carretera de Sant Miquel de Balansat (C-733) i a la de Sant Llorenç de Balàfia.

En quant al transport públic, històricament aquest a estat deficitari amb la conseqüència d'un major ús del vehicle privat que es multiplica als mesos d'estiu dificultant la mobilitat. En els mesos no turístics hi ha una disminució de l'oferta de serveis que genera problemes. La majoria de les connexions s'estableixen amb la ciutat de Vila, sent deficientes les connexions amb altres municipis.

### **Infraestructures municipals**

Pel que respecta a les infraestructures municipals, a Santa Eulària des Riu podem trobar-hi a les diferents parròquies les següents:

<b>INFRAESTRUCTUR A</b>	<b>Sta. Eulària</b>	<b>Sant Carles</b>	<b>Sta. Gertrudis</b>	<b>Puig den Valls</b>	<b>Jesús</b>
<b>Casa Consistorial</b>	X				
<b>Edifici polivalent</b>	X				

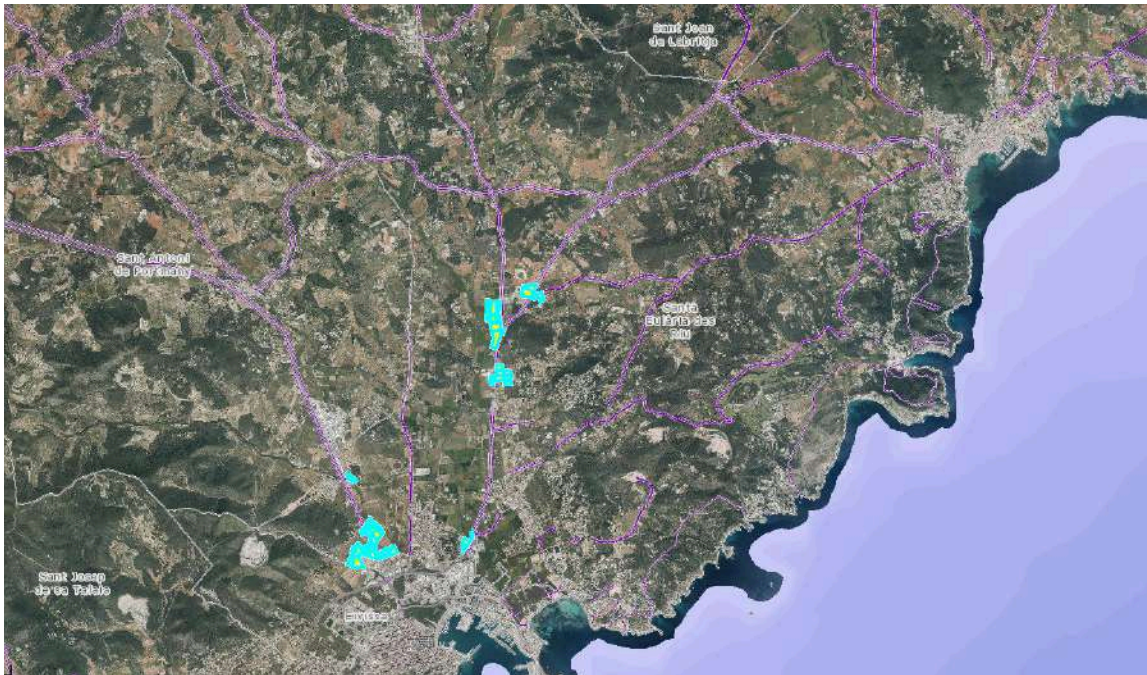
<b>Oficines municipals</b>	X			X	X
<b>Biblioteca</b>	X	X	X	X	X
<b>Centre informació Juvenil</b>	X				
<b>Escola Municipal de Formació</b>	X				
<b>Escola de Música</b>	X				
<b>Punt Jove</b>	X			X	X
<b>Col·legi</b>	X	X	X	X	X
<b>Institut</b>	X				
<b>Instal·lacions esportives</b>	X	X	X	X	X
<b>Centre Cultural</b>				X	X
<b>Palau Congressos</b>	X				
<b>Parc infantil</b>	X	X	X	X	X
<b>Parc Juvenil</b>	X				

*Taula. Infraestructures municipals. Fonts: Elaboració pròpia.*

### **Polígons industrials**

Al municipi de Santa Eulària des Riu podem trobar 3 polígons industrials (en color blau a la imatge inferior) dos d'ells amb el temps s'han arribat a unir conformant

una unitat. Tots els polígons es troben a carreteres radials de Vila i més pròxims a aquesta ciutat que a Santa Eulària des Riu.

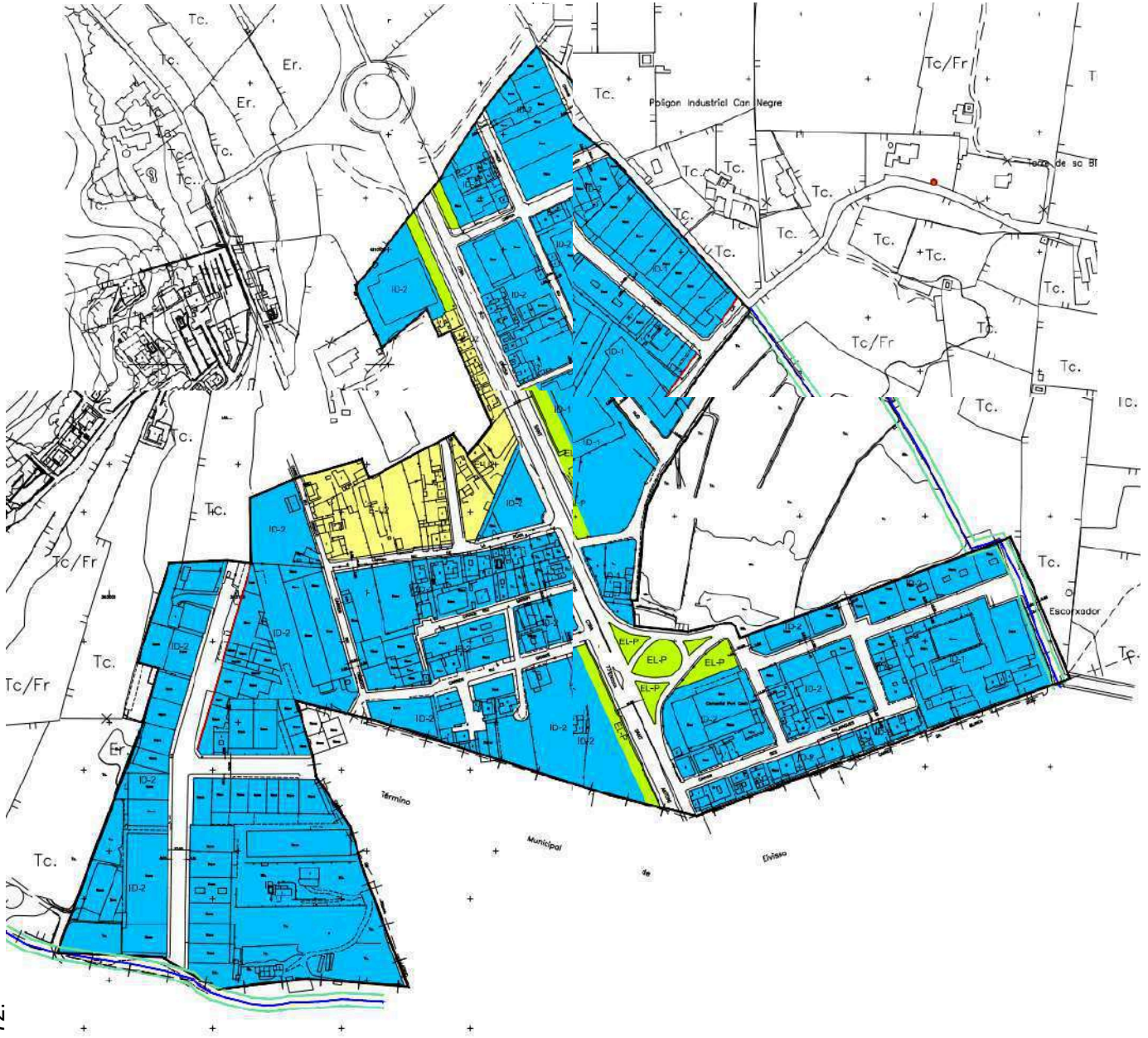


*Il·lustració . Ubicació dels polígons industrials al municipi. Font: Pla Territorial d'Eivissa i Formentera.*

**Polígon Industrial de Can Negre i Can Bofill:** aquest polígon està situat al límit del municipi de Santa Eulària des Riu al costat d'Eivissa dins la parròquia de Puig d'en Valls, al costat d'una de les carreteres més importants i amb més trànsit de l'illa, la carretera C-731 que uneix Eivissa amb Sant Antoni de Portmany. Conta amb un bon accés per carretera i amb transport públic, ja que alguna de les línies més importants d'autobusos circulen per aquesta carretera.

En la imatge es pot veure en color blau el terreny classificat com a industrial, en verd l'espai lliure públic i en groc l'extensiu unifamiliar.

En aquest polígon no queda sol industrial lliure com es pot veure si comparem les dues imatges, el plànol i la imatge satèl·lit, on es poden veure les parcel·les edificades.

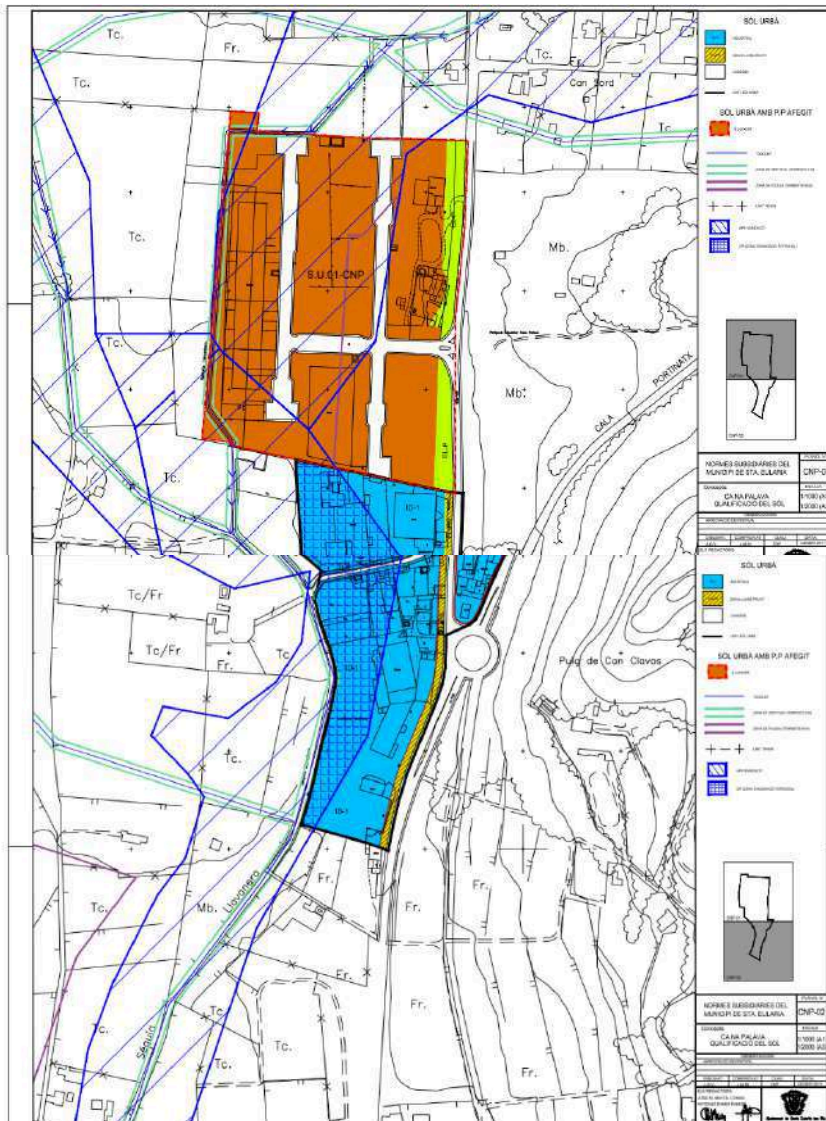




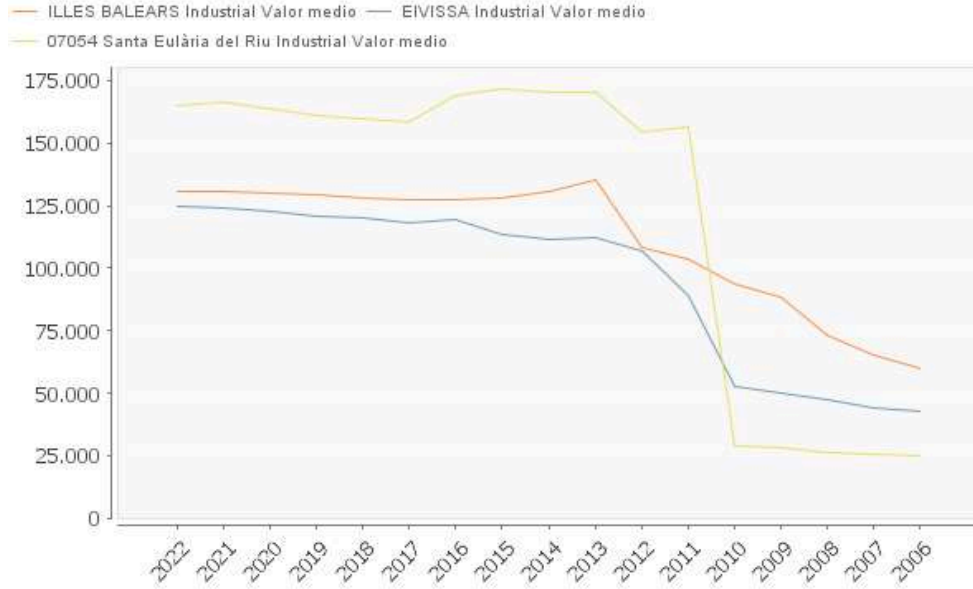
L'àrea de Ca na Palava compta amb voreres, il·luminació i diverses zones verdes públiques i privades. Respecte al manteniment, els propietaris s'encarreguen de les zones comunes dels edificis, mentre la resta de serveis (neteja, il·luminació, sanejament) són de competència municipal.

Les empreses es dediquen a diferents sectors com a construcció, càrnies, retail, etc.

En aquest polígon encara queden espais lliures per construir més naus com es pot veure si comparem les imatges següents:



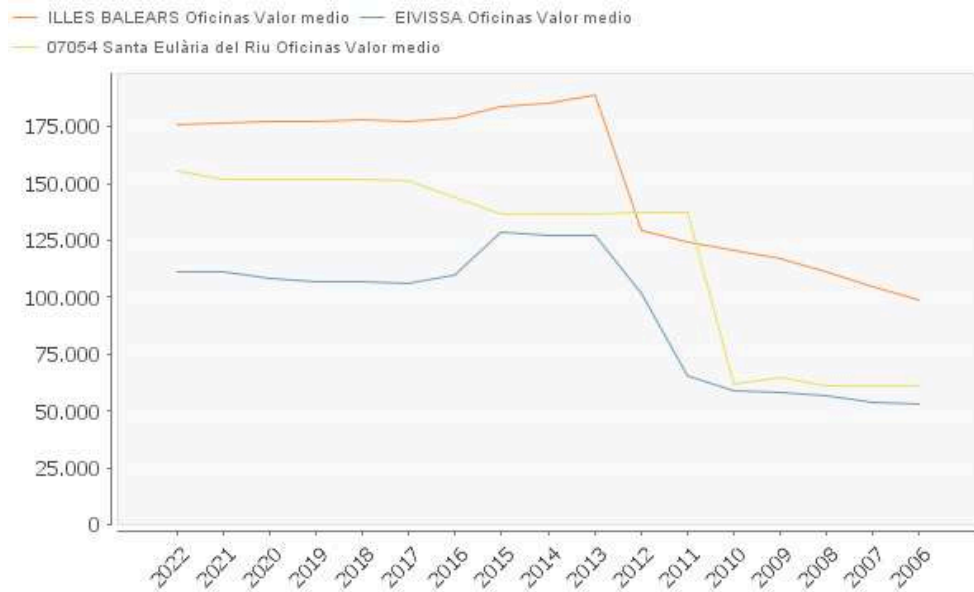
L'Ajuntament està treballant per habilitar més sòl industrial al nostre municipi, però aquest projecte es troba encara en una fase inicial pel que no és possible donar més dades.



Fuente: Institut d'Estadística de les Illes Balears (IBESTAT) a partir de datos del Catastro. España (CC BY 3.0)



Fuente: Institut d'Estadística de les Illes Balears (IBESTAT) a partir de datos del Catastro. España (CC BY 3.0)

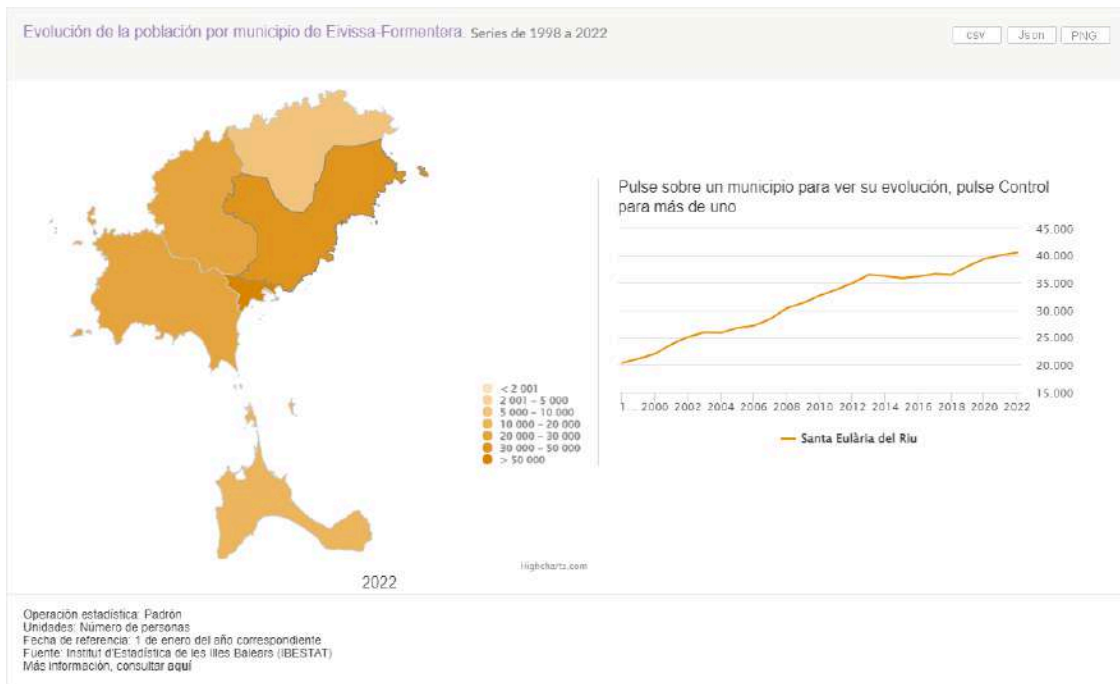


Fuente: Institut d'Estadística de les Illes Balears (IBESTAT) a partir de datos del Catastro. España (CC BY 3.0)

Gràfica SEQ Gràfica | \* ARABIC 1. Evolució del valor mitjà dels béns segons tipologia. Font: IBESTAT.

Finalment, comentar l'evolució del valor mitjà dels béns immobles urbans segons la tipologia: béns dedicats a l'ús industrial, a l'ús comercial o empleats com a oficines. En comparació amb els valors mitjos homòlegs per a les Illes Balears, Eivissa i Santa Eulària des Riu, observem que el valor per al nostre municipi és més elevat que en la resta en quant a les propietats que s'usen per a indústria i comerç, contràriament al fet que es dona amb els béns dedicats a oficines.

### 3.1.2 ANÀLISI DEMOGRÀFIC



*Il·lustració. L'evolució de la població per municipi de 1998 a 2022. Font: IBESTAT.*

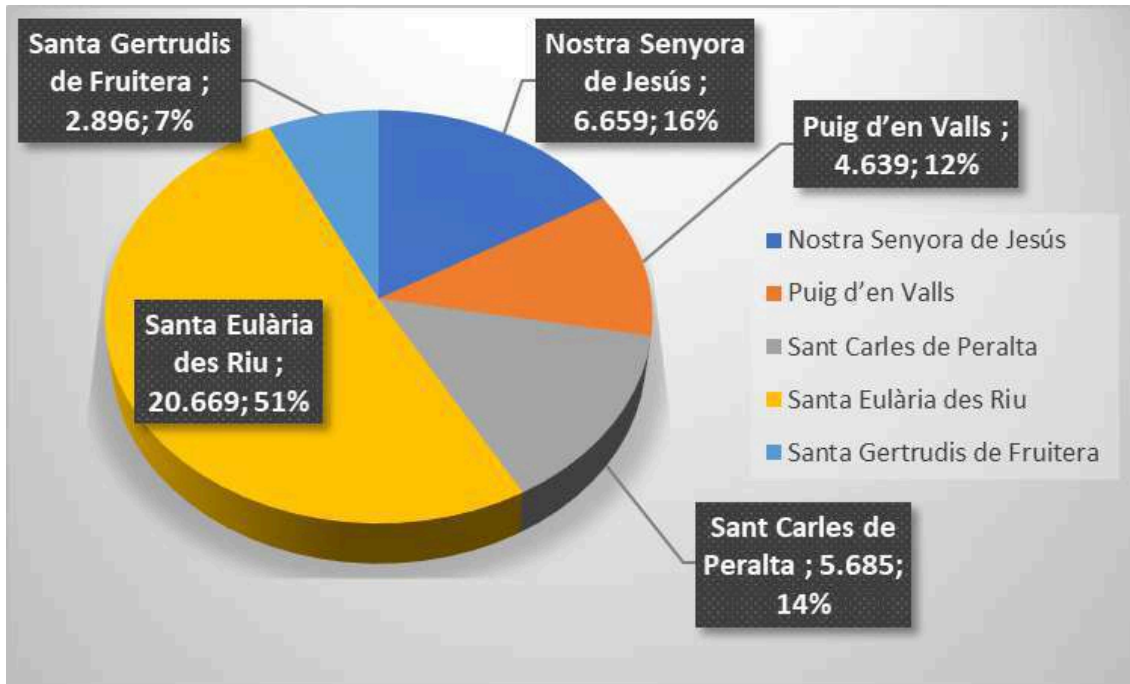
El municipi de Santa Eulària des Riu, a l'illa d'Eivissa, té una població empadronada de 40.548 persones (2022), sent així el segon municipi en població per darrera d'Eivissa (50.715 habitants).

Podem observar a la gràfica superior que la població del municipi ha anat augmentant progressivament.

El nostre municipi està estructurat en 5 parròquies: Sant Carles de Peralta, Santa Gertrudis de Fruitera, Santa Eulària des Riu, Nostra Senyora de Jesús i Puig den Valls, les dues últimes limiten amb el municipi d'Eivissa. Aquesta divisió condiona el dia del dia dels habitants i el funcionament administratiu, el centre del qual es troba a la parròquia de Santa Eulària des Riu on també trobem l'Ajuntament.

S'ha de destacar que 20.669 persones estan empadronades al nucli urbà de Santa Eulària des Riu, el que suposa un 51% de la població del municipi. Aquesta distribució de la població fora del principal nucli urbà és un factor important a l'hora de plantejar accions que arribin al major nombre de residents possibles.

Al gràfic inferior es pot veure amb més detall la distribució de la població a les diferents parròquies del municipi:



*Il·lustració. Distribució de la població segons les parròquies que conformen Santa Eulària des Riu any 2022. Font: IBESTAT*

Si analitzem la nostra població per sexe es distribueix de la següent forma segons les parròquies que conformen el nostre municipi:

Població	Ambdós sexes	Homes	Dones
Santa Eulària des Riu (total municipi)	40.548	20.454	20.094
Nostra Senyora de Jesús	6.659	3.386	3.273
Puig d'en Valls	4.639	2.302	2.337
Sant Carles de Peralta	5.685	2.833	2.852
Santa Eulària des Riu	20.669	10.493	10.176

Santa Gertrudis de Fruitera	2.896	1.440	1.456
-----------------------------	-------	-------	-------

*Taula . Població del municipi per parròquies i sexe any 2022. Font: IBESTAT.*

Al municipi de Santa Eulària des Riu el 49,56% de la població són dones envers del 50,44% d'homes. El percentatge de dones es troba lleugerament per sota de la mitja balear: 50,22%

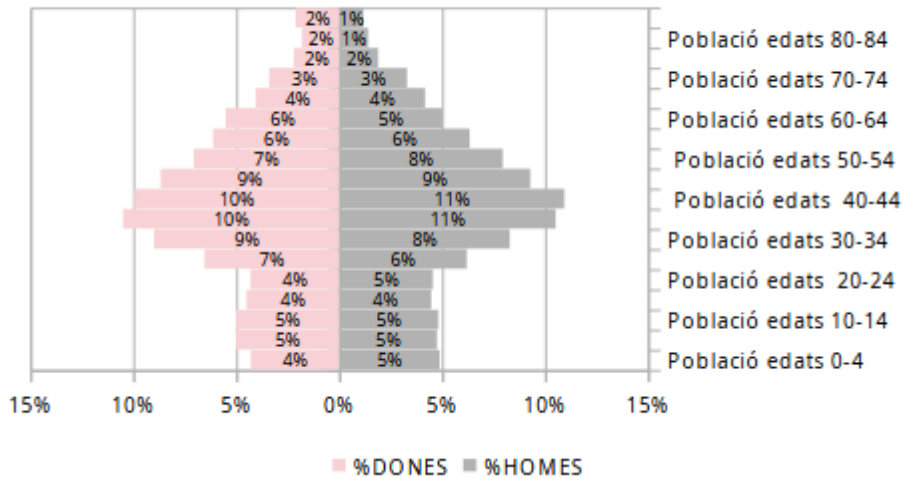
### **Estructura d'edats**

El grup d'edat més abundant al nostre municipi en relació a la població femenina està entre 40-44 seguit de grup de entre 35-39 anys; mentre que la població masculina es situa entre el 45-49 anys seguidament del grup de entre 40-44 anys.

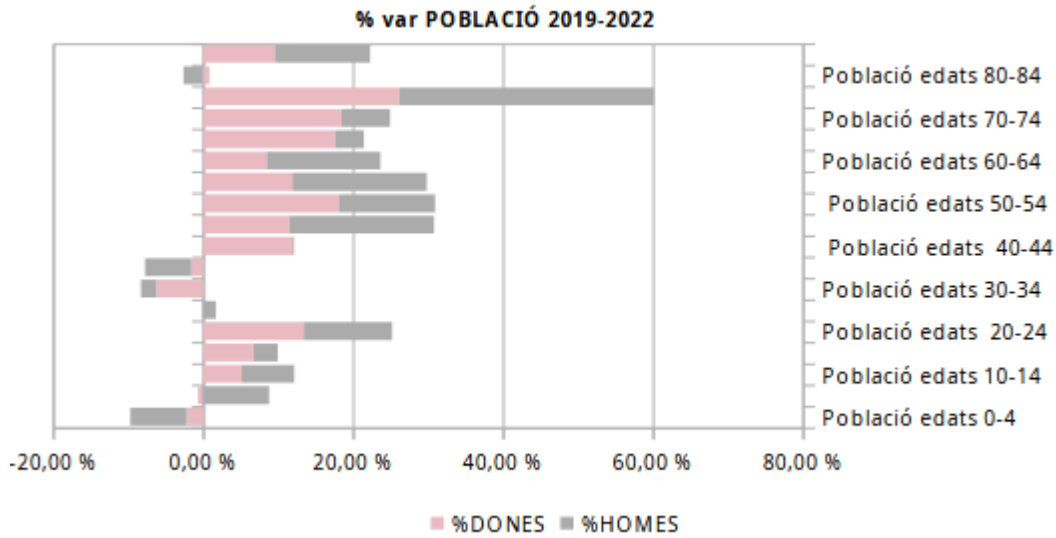
**PIRÀMIDE POBLACIONAL 2022**



**PIRÀMIDE POBLACIONAL 2019**



Com podem comprovar amb les dades facilitades per el Servei d'Ocupació de les Illes Balears, les piràmides poblacionals corresponents al 2022 i al 2019 són molt semblants.



Des de 1999 fins al 2020 els grups d'edat que havien augmentat més significativament són els compresos entre els 34 i els 64 anys. Aquest augment es manté però a més, en el període entre 2019 i 2020 observem un augment entre la població d'edats compreses entre els 75-84 anys.

### Altres indicadors

A continuació es mostren el conjunt d'indicadors que caracteritzen la demografia del nostre territori en comparació amb l'illa d'Eivissa i la Comunitat Autònoma:

Indicador	Santa Eulària des Riu 2022	Illa d'Eivissa 2022	Illes Balears 2022	Santa Eulària des Riu 2019	Illa d'Eivissa 2019	Illes Balears 2019
Índex de joventut	15,10	15,47	16,50	15,28	15,98	16,63
Índex d'envelliment	<b>92,13</b>	<b>90,13</b>	<b>105,95</b>	<b>83,62</b>	<b>82,08</b>	<b>96,55</b>
Índex de sobreenvelliment	12,64	12,88	14,28	12,87	12,95	14,15
Índex de dependència global	39,12	38,75	46,55	38,90	38,28	46,28

<b>Índex de dependència juvenil</b>	20,36	20,38	22,60	21,18	21,03	23,55
<b>Índex dependència senil</b>	<b>18,76</b>	18,37	23,95	<b>17,71</b>	17,26	22,73
<b>Índex de recanvi de la població en edats actives</b>	<b>124,97</b>	122,30	113,05	<b>117,42</b>	119,90	108,48

Tal i com podem observar a l' anterior taula, l' índex d' envelliment del municipi és del 92,13 el que indica que la població presenta un alt grau d' envelliment. Aquest indicador en comparació amb el municipi d' Eivissa és molt similar, però en comparació amb el registrat a les Balears (105,95) és significativament inferior. La tendència ha anat augmentat amb una variació de 8,52 p a Santa Eulària des Riu, en relació a 2019. El % de variació registrat a les Balears ha estat de 9,40p.

En quant als índex de joventut, sobreenvelliment, dependència global i dependència juvenil, observem uns valors que es mantenen gairebé estables.

Pel que fa a l' índex de dependència senil veiem un resultat del 18,76 el que implica una variació a Santa Eulària de 1,04 p també per lleugerament per sobre del registrat tant a l' Illa d' Eivissa (18,37) però per sota del registrar a les Balears (23,95).

### **Origen de la població**

Pel que fa a l' origen de la població de Santa Eulària des Riu, la població d' origen estranger suposa l' any 2022 un 32,75%, ha augmentat, en relació a la registrada a l' any 2019 (29,87%). Aquesta data es situa per sobre de la de les Balears (2022: 24,67% / 2019: 23,07%) a igual que la registrada per a l' Illa d' Eivissa encara que en menor quantia (2022: 31,09% / 2019: 28,34%).

Proporcionalment som el municipi amb més població estrangera de l' illa a excepció del municipi de Sant Joan de Labritja i continua creixent en tots el municipis de l' illa:

Municipi	Població 2022	Percentatge estrangers 2022	Població 2019	Percentatge estrangers 2019
Santa Eulària	40.548	32,75%	38.015	29,87%
Eivissa	50.715	32,27%	49.783	29,66%
Sant Josep	28.813	25,75%	27.4013	22,96%
Sant Joan	6.703	38,73%	6.397	36,11%
Sant Antoni	27.431	30,21%	26.306	27,34%

*Taula. Dades facilitades pel SOIB 2022 i 2019.*

Per la població estrangera al nostre municipi és la següent:

País	Municipi i 2022	Illa d'Eivissa 2022	Illes Balears 2022	Municipi 2019	Illa d'Eivissa 2019	Illes Balears 2019
% nascuts fora d'Espanya, nascuts a un país de la UE	<b>42,21 %</b>	31,46 %	24,28 %	<b>53,29 %</b>	40,20 %	32,44 %
% nascuts fora d'Espanya, nascuts a un país de la resta d'Europa	<b>16,05 %</b>	11,50 %	10,11 %	<b>3,96 %</b>	2,92 %	3,63 %
% nascuts fora d'Espanya,	7,54 %	11,97 %	15,14 %	7,99 %	12,44 %	15,14 %

nascuts a un país d'Àfrica						
% nascuts fora d'Espanya, nascuts a un país d'Amèrica del nord	1,57 %	1,38 %	1,34 %	1,51 %	1,31 %	1,24 %
% nascuts fora d'Espanya, nascuts a un país d'Amèrica central	1,67 %	2,78 %	5,37 %	1,66 %	2,71 %	5,15 %
% nascuts fora d'Espanya, nascuts a un país d'Amèrica del sur	<b>26,69 %</b>	35,80 %	37,75 %	<b>27,15 %</b>	35,11 %	36,17 %
% nascuts fora d'Espanya, nascuts a altres països d'Amèrica	0,00 %	0,00 %	0,00 %	0,00 %	0,00 %	0,00 %
% nascuts fora d'Espanya, nascuts a un país d'Àsia	4,02 %	4,87 %	5,81 %	4,18 %	5,12 %	6,03 %
% nascuts fora d'Espanya, nascuts a un país d'Oceania	0,24 %	0,23 %	0,21 %	0,25 %	0,20 %	0,20 %

Com es pot observar a la taula anterior en relació a 2019, la població nascuda fora d'Espanya a un país de la UE ha devaluat en -8,74 p.p. mentre que la procedent de la resta de la UE ha augmentat sofert una variació de 8,59 p.p. Pel que fa a la resta d'estrangers han sofert pocs canvis.

La població nascuda a una altra Comunitat Autònoma també és representativa al nostre municipi ja que és d'un 28,95% lleugerament inferior a la registrada en 2019 (30,76%). Si revisem el percentatge d'aquesta població a l'illa d'Eivissa vorem que al nostre municipi és lleugerament inferior tant al 2022 com al 2019, mentres que la registrada a les Balears es troba per sota en els dos anys.

### Nivell d'estudis

Segons el nivell d'instrucció per l' any 2022, al següent gràfic es mostra la proporció de residents del municipi en relació als seus estudis. Segons les dades facilitades per el Servei d'Ocupació de les Illes Balears observem que no hi ha hagut cap variació en relació a l'any 2019.

Nivell d'estudis any 2022	Santa Eulària des Riu	Illa d'Eivissa	Illes Balears
% de població amb educació primària i inferior	13,62 %	11,94 %	12,39 %
% de població amb Primera etapa d'Educació Secundària i similar	<b>24,54 %</b>	26,39 %	27,22 %
% de població amb Segona etapa d'Educació Secundària i Educació Postsecundària no Superior	<b>26,76 %</b>	23,73 %	22,52 %
% de població amb Educació Superior	<b>21,11 %</b>	23,95 %	23,29 %
% de població menor de 15 anys sense registre de formació	13,96 %	13,99 %	14,58 %

El percentatge més elevat amb un 26,76% el trobem en el % de població amb Secundària i Educació Postsecundària no superior, per sobre del registrat ant a l'Illa d'Eivissa com a les Balears, el quals, tenen un major percentatge de població amb estudis Primaris. Per altra banda ens trobem lleugerament per sota en relació a estudis

Superior amb un 21,11% , mentre que a Eivissa li correspon el 23,95% i a la Comunitat Autònoma un 23,29%.

Segons el nivell d'instrucció per l'any 2010 i 2020, al següent gràfic es mostra la proporció de residents del municipi en relació als seus estudis. Podem veure que ha disminuït el nombre de persones que no saben llegir ni escriure, amb titulacions inferiors a graduat escolar i amb graduat escolar durant els últims deu anys. Per contra, han augmentat aquelles persones que han decidit formar-se a través del batxillerat i un increment lleuger de persones amb ensenyaments de formació professional i llicenciats així com el percentatge de diplomats.

### 3.1.3 ANÀLISI MERCAT DE TREBALL

#### Contractació

A Santa Eulària des Riu a 2022 s'han realitzat 12.946 contractes dels quals, el 42,11% són contractacions realitzades a dones i el 57,89% a homes ambdós gèneres les contractacions es troben per sobre de les dades registrades a la Comunitat Autònoma i molt lleugerament per sota de les registrades a l'Illa d'Eivissa. En comparació amb els diferents municipis de l'Illa, Santa Eulària des Riu és el segon municipi en relació a nombre de contractacions realitzades, per darrera d'Eivissa.

Contractes 2022	Santa Eulària des Riu	Eivissa	Sant Josep	Sant Antoni	Sant Joan	Illa d'Eivissa	Illes Balears
Nombre de contractes de treball	12.946	35.153	12.885	9.996	2.386	73.366	457.515
% de contractes realitzats a homes	57,89 %	56,32 %	62,42 %	59,99 %	57,29 %	58,20 %	53,86 %
% de contractes realitzats a dones	42,11 %	43,68 %	37,58 %	40,01 %	42,71 %	41,80 %	46,14 %

Per tipologia de contractació, clarament es veu la temporalitat dels contractes que es realitzen a l'any 2022 i 2019, sent aquesta temporalitat molt més marcada en la temporada estival (especialment juliol). Aquest fet es degut a l'alta dependència del municipi del turisme tal i com s'ha comentat anteriorment.

<b>Contractes de treball per tipus</b>	<b>Santa Eulària des Riu 2022</b>	<b>Illa d'Eivissa 2022</b>	<b>Illes Balears 2022</b>	<b>Santa Eulària des Riu 2019</b>	<b>Illa d'Eivissa 2019</b>	<b>Illes Balears 2019</b>
<b>% Contractes de treball indefinits</b>	73,68 %	72,01 %	58,00 %	12,77 %	12,90 %	10,46 %
<b>% Contractes de treball temporals</b>	20,18 %	22,49 %	35,17 %	80,90 %	80,97 %	83,57 %
<b>% Contractes de treball convertits a indefinits</b>	6,14 %	5,50 %	6,83 %	6,34 %	6,13 %	5,97 %

### **Afiliacions**

En l'evolució d'afiliats de 2011 a 2022 es pot observar un increment lleuger a mesura que augmenta també la població del municipi.

<b>Afiliacions a la Seguretat Social de les persones residents al municipi</b>	<b>Santa Eulària des Riu 2022</b>	<b>Illa d'Eivissa 2022</b>	<b>Illes Balears 2022</b>	<b>Santa Eulària des Riu 2019</b>	<b>Illa d'Eivissa 2019</b>	<b>Illes Balears 2019</b>
<b>Residents afiliats a la Seguretat Social</b>	17.065	68.164	526.063	16.035	65.372	511.513
<b>% d'homes residents afiliats a la Seguretat Social</b>	53,90 %	54,05 %	53,16 %	54,23 %	54,37 %	53,45 %
<b>% de dones residents afiliades a la Seguretat Social</b>	46,10 %	45,95 %	46,84 %	45,77 %	45,63 %	46,55 %

La variació en relació a l'any 2019 ha estat del 6,42% al municipi de Santa Eulària des Riu, per sobre de la variació registrada a l'illa d'Eivissa (4,27%) i a la registrada a la Comunitat Autònoma (2,84%).

A les següents taules, podem observar que el nombre d'afiliats a la Seguretat Social que treballen al municipi segons règim i sector:

<b>Afiliacions a la Seguretat Social per règim</b>	<b>Santa Eulària des Riu 2022</b>	<b>Illa d'Eivissa 2022</b>	<b>Illes Balears 2022</b>	<b>% var. 2019-2022 Santa Eulària des Riu</b>	<b>% 2019-2022 Illa d'Eivissa</b>	<b>% var. 2019-2022 Illes Balears</b>
<b>% residents afiliats al Règim General, Sistema Especial Agrari</b>	0,39 %	0,24 %	0,48 %	0,03 p.p	0,02 p.p	-0,02 p.p
<b>% residents afiliats al Règim Especial d'Autònoms</b>	<b>24,13 %</b>	20,54 %	18,50 %	0,39 p.p	0,28 p.p	0,08 p.p
<b>% residents afiliats al Règim General (exclosos Sistema Especial Agrari i de la Llar)</b>	<b>72,73 %</b>	76,52 %	78,75 %	-0,20 p.p	-0,15 p.p	0,14 p.p
<b>% residents afiliats al Règim General, Sistema especial d'empleats de la Llar</b>	2,00 %	1,86 %	1,78 %	-0,18 p.p	-0,15 p.p	-0,19 p.p
<b>% residents afiliats al Règim Especial del Mar</b>	0,74 %	0,83 %	0,49 %	-0,05 p.p	0,01 p.p	-0,01 p.p

En quant al règim, podem observar que les variacions han estat mínimes en relació al 2019, així i tot percentatge d'autònoms al municipi (24,13%) és superior al registrat tant a l'illa d'Eivissa (20,54%) com al registrat a les Illes Balears (18,50%). Per al contrari, el % de residents afiliats al Règim General (exclosos Sistema Especial Agrari i de la Llar), és lleugerament per sota del registrat tan a l'illa d'Eivissa com a les Balears.

Afiliacions a la Seguretat Social per sector	Santa Eulària des Riu 2022	Illa d'Eivissa 2022	Illes Balears 2022	% var. 2019-2022 Santa Eulària des Riu	% 2019-2022 Illa d'Eivissa	% var. 2019-2022 Illes Balears
% residents afiliats al sector d'agricultura, ramaderia, silvicultura i pesca	1,31 %	0,87 %	1,25 %	0,03 p.p	0,03 p.p	-0,07 p.p
% residents afiliats al sector de la indústria	<b>4,48 %</b>	3,89 %	5,54 %	<b>0,11 p.p</b>	-0,05 p.p	-0,14 p.p
% residents afiliats al sector de la construcció	<b>11,79 %</b>	11,62 %	10,90 %	<b>-0,07 p.p</b>	0,42 p.p	0,26 p.p
% residents afiliats al sector serveis	82,32 %	83,54 %	82,12 %	-0,11 p.p	-0,44 p.p	-0,14 p.p
% residents afiliats al sector serveis (hostaleria)	24,99 %	25,34 %	20,45 %	-0,71 p.p	-0,23 p.p	-0,27 p.p
% residents afiliats al sector serveis (comerç)	<b>16,21 %</b>	15,67 %	15,34 %	<b>-1,07 p.p</b>	-1,24 p.p	-0,84 p.p

<b>% residents afiliats al sector serveis (altres)</b>	<b>41,12 %</b>	42,52 %	46,33 %	<b>1,66 p.p</b>	1,03 p.p	0,97 p.p
--	----------------	---------	---------	-----------------	----------	----------

Tal i com es pot observar el sector serveis (altres) és el sector que ha obtingut un major increment, en detriment del sector serveis (comerç) que ha sofert una variació de -1,07 p.p. mantenint la davallada que també s'ha sofert tant a l'illa d'Eivissa com a Balears.

Comparem ara les afiliacions a la Seguretat Social de les persones residents al municipi i les afiliacions a la Seguretat Social de persones que treballen al municipi.

	<b>Santa Eulària des Riu 2022</b>	<b>Illa d'Eivissa 2022</b>	<b>Illes Balears 2022</b>	<b>Santa Eulària des Riu 2019</b>	<b>Illa d'Eivissa 2019</b>	<b>Illes Balears 2019</b>
<b>Residents afiliats a la Seguretat Social</b>	<b>17.065</b>	<b>68.164</b>	<b>526.063</b>	<b>16.035</b>	<b>65.372</b>	<b>511.513</b>
<b>Nombre de persones afiliades que treballen al municipi</b>	<b>14.112</b>	<b>67.335</b>	<b>523.163</b>	<b>13.442</b>	<b>64.279</b>	<b>506.882</b>

Encara que la variació 2019-2022 és d'un 4,98% (superior a la de l'illa i la de Balears), ens indica que hi ha un 17,30% d'afiliats que treballen fora del nostre municipi.

Afiliacions a la Seguretat Social de persones que treballen al municipi per sector	Santa Eulària des Riu 2022	Illa d'Eivissa 2022	Illes Balears 2022	% var. 2019-2022 Santa Eulària des Riu	% 2019-2022 Illa d'Eivissa	% var. 2019-2022 Illes Balears
% afiliats sector de l'agricultura	1,47 %	0,80 %	1,26 %	-0,08 p.p	0,03 p.p	-0,07 p.p
% afiliats sector de la indústria	5,42 %	3,84 %	5,58 %	0,13 p.p	-0,05 p.p	-0,14 p.p
% afiliats sector de la construcció	16,96 %	12,93 %	10,96 %	-0,69 p.p	0,25 p.p	0,20 p.p
% d'afiliació per total sector serveis	76,15 %	82,44 %	82,20 %	0,64 p.p	-0,22 p.p	0,01 p.p
% d'afiliació sector serveis (hostaleria)	27,89 %	31,22 %	20,27 %	1,14 p.p	0,59 p.p	-0,18 p.p
% d'afiliació sector serveis (comerç)	15,85 %	14,12 %	15,41 %	-0,75 p.p	-1,34 p.p	-0,84 p.p
% d'afiliació sector serveis (altres)	32,40 %	37,10 %	46,53 %	0,25 p.p	0,52 p.p	1,03 p.p

## Atur

El municipi de Santa Eulària des Riu té, com ja s'ha comentat, una economia basada en el model turístic de temporada, la qual cosa afecta tant a la contractació com a les característiques de l'atur.

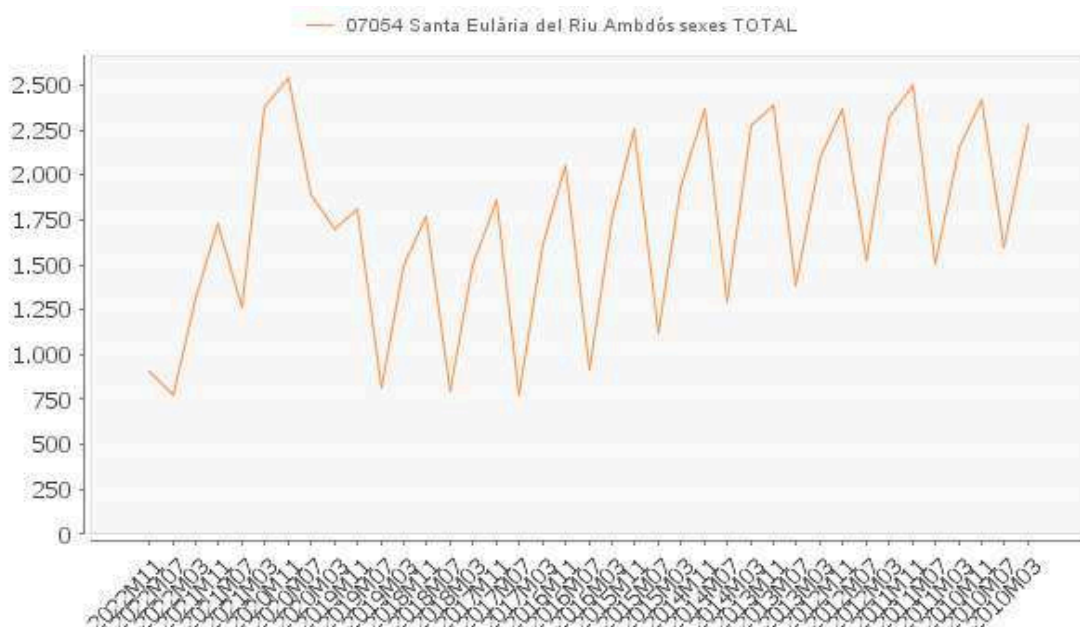
A les següents taules es poden observar les dades d'atur de 2022 i 2019 registrades als diferents municipis en comparació amb les registrades a la totalitat de l'illa d'Eivissa i a les Balears:

ATUR 2022/2019	Santa Eulària des Riu	Eivissa	Sant Josep	Sant Antoni	Sant Joan	Illa d'Eivissa	Illes Balears
Persones en situació d'atur 2022	1.004	1.430	619	803	122	3.978	40.304
Persones en situació d'atur 2019	1.254	2.192	939	1.154	165	5.704	48.640
% de persones en situació d'atur que són homes 2022	43,30 %	45,97 %	43,12 %	46,81 %	48,81 %	45,11 %	42,44 %
% de persones en situació d'atur que són homes 2019	46,57 %	49,44 %	45,57 %	49,43 %	47,09 %	48,10 %	44,33 %
% de persones en situació d'atur que són dones 2022	56,70 %	54,03 %	56,88 %	53,19 %	51,19 %	54,89 %	57,56 %
% de persones en situació d'atur que són dones 2019	53,43 %	50,56 %	54,43 %	50,57%	52,91 %	51,90%	55,67%

Com podem observar a les taules anteriors i a la següent taula de variacions 2019-2022 l'atur segueix davallant tant Santa Eulària com a la resta de l'illa i a les Balears, encara que l'atur entre les dones a augmentat a tots els municipis excepte a Sant Joan de Labritja:

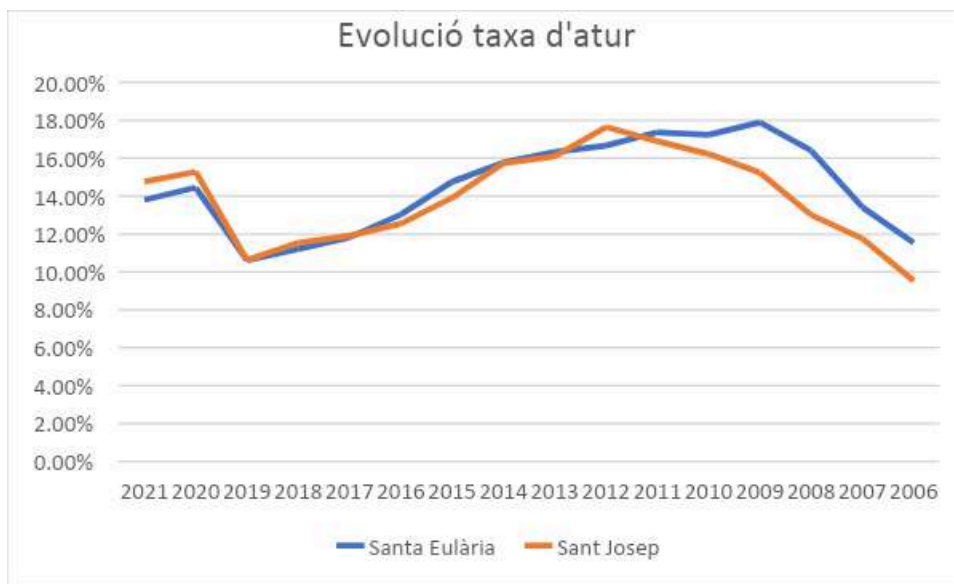
ATUR %var. 2019-2022	Santa Eulària des Riu	Eivissa	Sant Josep	Sant Antoni	Sant Joan	Illa d'Eivissa	Illes Balears
Persones en situació d'atur	-19,90%	-34,78%	-34,08%	-30,40%	-25,82%	-30,25%	-17,14%
% de persones en situació d'atur que són homes	-3,28 p.p	-3,48 p.p	-2,45 p.p	-2,62 p.p	1,72 p.p	-2,99 p.p	-1,89 p.p
% de persones en situació d'atur que són dones	3,27 p.p	3,48 p.p	2,45 p.p	2,62 p.p	-1,72 p.p	2,99 p.p	1,89 p.p

En el gràfic inferior podem veure com l'atur segueix un patró cíclic caracteritzat per davallades durant la temporada turística, de maig a octubre i unes fortes pujades als mesos d'octubre i novembre. En el gràfic també es pot veure com en els últims anys el nombre d'aturats havia anat disminuint de manera progressiva, marcant una bona tendència que s'ha vist interrompuda per la crisi de la COVID:



Gràfic: Atur registrat per període (mesos març, juliol i novembre 2010-2022), municipi ambdós sexes.

Fent una comparativa territorial de la taxa d'atur de Santa Eulària des Riu amb el municipi de Sant Josep de sa Talaia, que té unes característiques poblacionals i econòmiques similars, podem veure com l'evolució d'aquesta taxa ha estat semblant. Fins i tot podem afirmar que l'evolució a Santa Eulària des Riu ha estat més positiva, ja que tenia una taxa més elevada que fins a la crisi sanitària de la COVID havia millorat passant d'un 17.89% l'any 2009 fins a un 10.61% resultant de 2020.



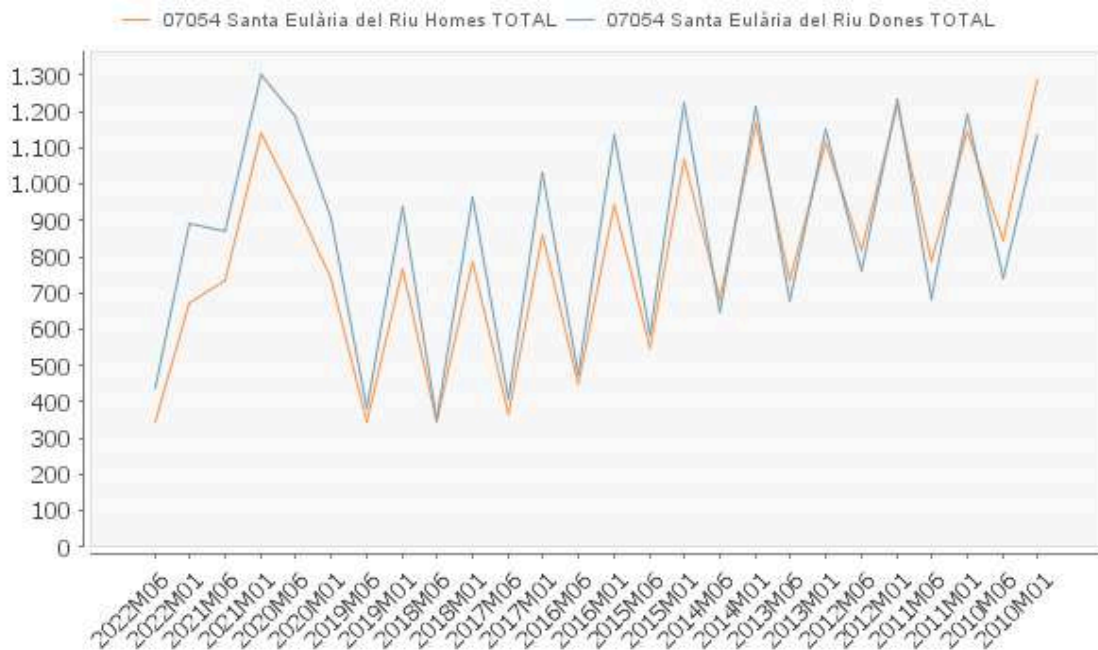
Gràfica. Evolució taxa d'atur Santa Eulària des Riu. Font: IBESTAT.

Taxa d'atur 2022	Santa Eulària des Riu	Eivissa	Sant Josep	Sant Antoni	Sant Joan	Illa d'Eivissa	Illes Balears
Taxa d'atur registrat / administratiu	5,56%	5,64 %	4,65 %	6,30 %	4,56 %	5,51 %	7,12 %
% var. 2019-2022	-1,69 p.p	-2,90 p.p	-2,62 p.p	-2,80 p.p	-1,91 p.p	-2,51 p.p	-1,55 p.p
Taxa d'atur registrat homes	4,52 %	4,93 %	3,73 %	5,30 %	4,18 %	4,64 %	5,76 %

% var. 2019-2022 Taxa d'atur registrat homes	-1,78 p.p	-3,05 p.p	-2,39 p.p	-2,81 p.p	-1,37 p.p	-2,52 p.p	-1,55 p.p
Taxa d'atur registrat dones	6,75 %	6,43 %	5,73 %	7,56 %	4,99 %	6,52 %	8,61 %
% var. 2019-2022 Taxa d'atur registrat dones	-1,61 p.p	-2,74 p.p	-2,92 p.p	-2,79 p.p	-2,61 p.p	-2,51 p.p	-1,61 p.p

Com podem observar la taxa d'atur continua la seva tendència a la baixa a tots el municipis així i tot continuant amb la comparació del municipis de Santa Eulària i Sant Josep, al 2019 els dos municipis es troben pràcticament a la par però al 2022 Santa Eulària es troba per sobre de Sant Josep en relació a aquesta taxa. Així i tot, continua la tendència a la baixa.

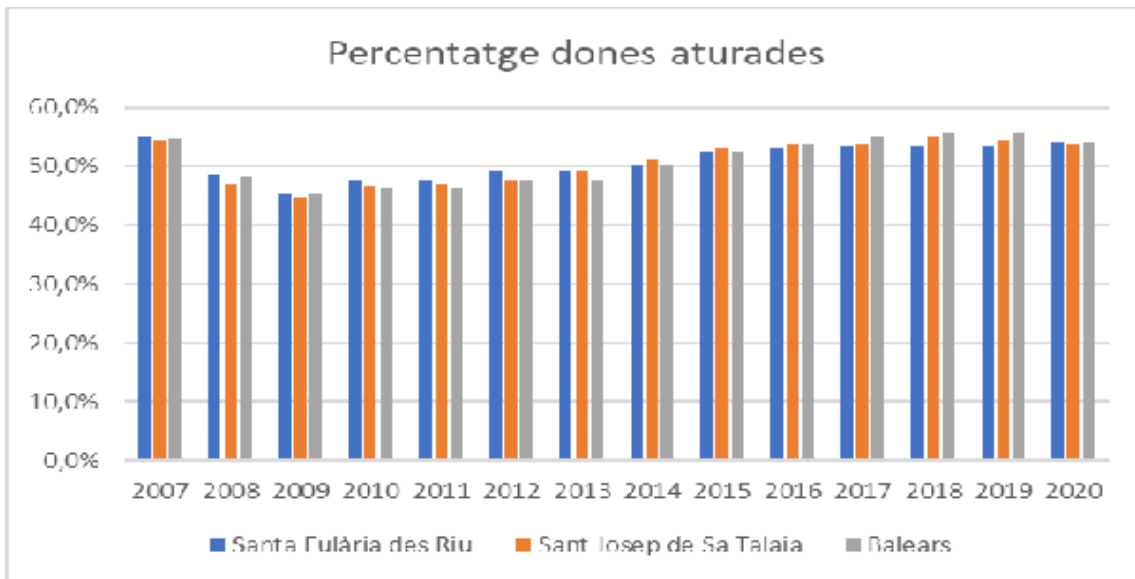
En l'evolució dels últims anys podem veure que, en general, el percentatge de dones sempre és major que el d'homes. Aquesta tendència s'ha reforçat els últims anys:



Font: Institut d'Estadística de les Illes Balears (IBESTAT) a partir de dades del Servei d'Ocupació de les Illes Balears (SOIB).  
Espanya (CC BY 3.0)

*Gràfica. Persones aturades a Santa Eulària des Riu per sexe. Font: IBESTAT.*

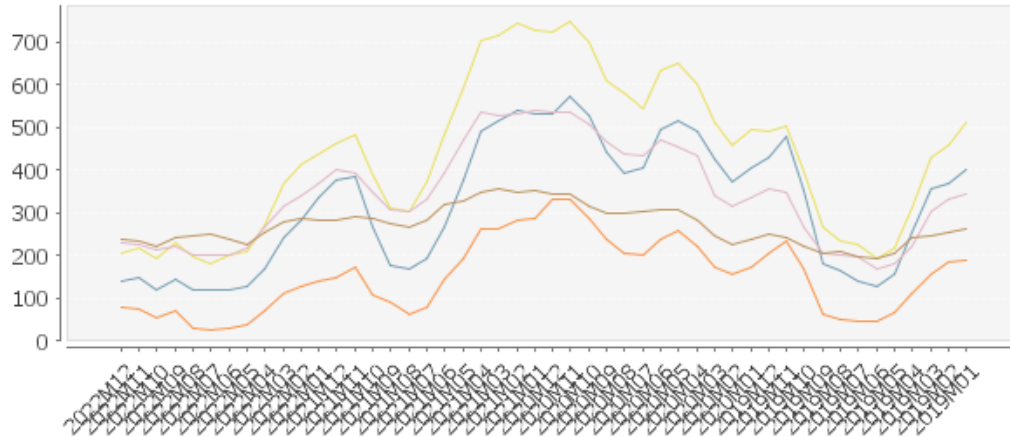
Si, com es pot veure al gràfic inferior, fem la comparació històrica de l'evolució del percentatge de dones aturades tant al nostre municipi com a Balears i a un altre municipi de l'illa, Sant Josep de sa Talaia, es mostra com tots tres segueixen la mateixa tendència històrica. Des de l'any 2009 el percentatge de dones aturades ha augmentat poc a poc, però no de manera molt significativa, a l'any 2022 el 56,70% dels aturats a Santa Eulària des Riu són dones:



Si analitzem el nombre de persones en situació d'atur per edat al nostre municipi podem veure que les persones d'ambdós sexes de entre 35 a 39 anys i de 55 a 59 anys són els grups d'edat que sofreixen més atur. Per altra banda es registre una davallada del aturats amb edats entre els 20 i els 34 anys, més concretament el grup de 30 a 34 anys ha sofert una davallada de -3,57 p.p

En general, els aturats majors de 45 anys son un col·lectiu amb dificultats específiques d'inserció que ha anat augmentat els últims anys tant al nostre municipi, com a les Illes Balears. L'any 2019, previ a la crisi COVID, aquest col·lectiu havia arribat a un màxim històric d'aturats a Santa Eulària des Riu, el que ens fa plantejar fer activitats específiques per promoure la seva inserció laboral.

- 07054 Santa Eulària del Riu Ambdós sexes De 16 a 24 anys
- 07054 Santa Eulària del Riu Ambdós sexes De 25 a 34 anys
- 07054 Santa Eulària del Riu Ambdós sexes De 35 a 44 anys
- 07054 Santa Eulària del Riu Ambdós sexes De 45 a 54 anys
- 07054 Santa Eulària del Riu Ambdós sexes 55 anys o més



Font: Institut d'Estadística de les Illes Balears (IBESTAT) a partir de dades del Servei d'Ocupació de les Illes Balears (SOIB).  
Espanya (CC BY 3.0)

Gràfica. Aturats a Santa Eulària des Riu per edat (2022-2019). Font: Ibestat.

Persones aturades per edats	Santa Eulària des Riu 2022	Illa d'Eivissa 2022	Illes Balears 2022	% var. 2019-2022 Santa Eulària des Riu	% var. 2019-2022 Illa d'Eivissa 2019	% var. 2019-2022 Illes Balears 2019
% Persones en situació d'atur d'entre 16-19 anys	2,12 %	2,07 %	3,35 %	-0,43 p.p	-0,58 p.p	-0,38 p.p
% Persones en situació d'atur d'entre 20-24 anys	4,99 %	5,20 %	5,88 %	-2,56 p.p	-2,29 p.p	-2,15 p.p
% Persones en situació d'atur d'entre 25-29 anys	7,57 %	8,05 %	8,34 %	-2,03 p.p	-3,13 p.p	-2,06 p.p
% Persones en situació d'atur d'entre 30-34 anys	9,58 %	11,03 %	9,43 %	<b>-3,57 p.p</b>	-2,78 p.p	-1,14 p.p

<b>% Persones en situació d'atur d'entre 35-39 anys</b>	<b>13,51 %</b>	12,80 %	10,09 %	-1,17 p.p	-1,86 p.p	-1,15 p.p
<b>% Persones en situació d'atur d'entre 40-44 anys</b>	12,41 %	12,73 %	10,92 %	-1,11 p.p	0,02 p.p	-0,26 p.p
<b>% Persones en situació d'atur d'entre 45-49 anys</b>	12,74 %	12,29 %	11,58 %	1,65 p.p	1,65 p.p	0,70 p.p
<b>% Persones en situació d'atur d'entre 50-54 anys</b>	12,14 %	11,40 %	12,12 %	2,42 p.p	1,82 p.p	1,27 p.p
<b>% Persones en situació d'atur d'entre 55-59 anys</b>	<b>13,21 %</b>	11,86 %	13,85 %	<b>4,40 p.p</b>	3,33 p.p	2,12 p.p
<b>% Persones en situació d'atur majors de 59 anys</b>	11,72 %	12,58 %	14,45 %	2,41 p.p	3,82 p.p	3,04 p.p

Pel que fa al nivell d'estudis del aturats al municipi observen a la següent taula de dades, que el major percentatge de persones aturades han cursat estudis secundaris d'educació general, encara que aquest han baixat en -4,18 p.p en relació al 2019.

Els aturats amb estudis amb estudis primaris incomplets són els que han sofert una variació més elevada en relació a 2019 amb 1,67 p.p.

La resta no ha obtingut variacions significatives en relació a l'any 2019.

A continuació es poden observar les dades registrades en relació al nivell d'estudis de les persones aturades:

Persones aturades per nivell d'estudis	Santa Eulària des Riu 2022	Illa d'Eivissa 2022	Illes Balears 2022	% var. 2019-2022 Santa Eulària des Riu	% var. 2019-2022 Illa d'Eivissa 2019	% var. 2019-2022 Illes Balears 2019
% persones en situació d'atur amb estudis primaris incomplets	7,43 %	7,23 %	11,81 %	<b>1,67 p.p</b>	-0,04 p.p	1,08 p.p
% persones en situació d'atur amb estudis primaris complets	5,26 %	6,65 %	4,75 %	1,21 p.p	1,02 p.p	0,43 p.p
% persones en situació d'atur amb estudis secundaris programes FP	7,28 %	5,94 %	7,76 %	0,79 p.p	0,33 p.p	0,26 p.p
% persones en situació d'atur amb estudis secundaris educació general	<b>66,07 %</b>	66,85 %	62,24 %	<b>-4,18 p.p</b>	-3,11 p.p	-2,96 p.p
% persones en situació d'atur amb estudis Postsecundaris Tècnics-Professionals superiors	4,84 %	4,56 %	4,26 %	-0,31 p.p	0,31 p.p	0,35 p.p
% persones en situació d'atur amb estudis Postsecundaris primer cicle	2,99 %	2,72 %	2,30 %	0,84 p.p	0,59 p.p	0,01 p.p

<b>% persones en situació d'atur amb estudis Postsecundaris segon i tercer cicle</b>	5,89 %	5,78 %	6,16 %	-0,02 p.p	0,91 p.p	0,66 p.p
<b>% persones en situació d'atur amb estudis Postsecundaris altres</b>	0,24 %	0,17 %	0,21 %	0,09 p.p	0,05 p.p	0,03 p.p
<b>% persones en situació d'atur sense estudis</b>	0,01 %	0,08 %	0,48 %	-0,08 p.p	-0,05 p.p	0,11 p.p
<b>% persones en situació d'atur amb estudis indeterminats</b>	0,00 %	0,00 %	0,03 %	0,00 p.p	0,00 p.p	0,03 p.p

Si revisem la població en situació d'atur segons la durada de la demanda d'atur, trobarem que el major percentatge es troba entre les persones amb menys de 3 mesos d'antiguitat de la demanda (41,67%), encara que en relació a 2019 aquest percentatge a davallat en -8,28 p.p seguint la tendència registrada tant a l'illa d'Eivissa com a les Balears.

El següent grup amb major percentatge és el d'antiguitat entre els 3 i 6 mesos (18,93%) que també ha davallat en relació a 2019.

Les persones aturades amb una antiguitat de més de 24 mesos són el 15,36%, dada que s'ha incrementat en relació a 2019 en 7,46 p.p.

Població en situació d'atur per durada de la demanda d'atur	Santa Eulària des Riu 2022	Illa d'Eivissa 2022	Illes Balears 2022	% var. 2019-2022 Santa Eulària des Riu	% var. 2019-2022 Illa d'Eivissa 2019	% var. 2019-2022 Illes Balears 2019
% persones en situació d'atur amb menys de 3 mesos d'antiguitat de la demanda d'atur	<b>41,67 %</b>	42,72 %	36,39 %	<b>-8,28 p.p</b>	<b>-8,77 p.p</b>	-6,94 p.p
% persones en situació d'atur amb demanda d'ocupació amb una antiguitat d'entre 3 i 6 mesos	<b>18,93 %</b>	19,04 %	15,62 %	<b>-2,81 p.p</b>	-3,08 p.p	-2,81 p.p
% persones en situació d'atur amb demanda d'ocupació amb una antiguitat d'entre 6 i 9 mesos	8,55 %	8,32 %	7,87 %	0,44 p.p	0,77 p.p	-0,37 p.p
% persones en situació d'atur amb demanda d'ocupació amb una antiguitat d'entre 9 i 12 mesos	5,28 %	4,60 %	4,83 %	1,16 p.p	0,80 p.p	-0,12 p.p
% persones en situació d'atur amb demanda d'ocupació amb una antiguitat d'entre 12 i 24 mesos	10,22 %	9,43 %	10,29 %	2,03 p.p	2,16 p.p	0,31 p.p
% persones en situació d'atur amb demanda	<b>15,36 %</b>	15,89 %	25,00 %	<b>7,46 p.p</b>	<b>8,12 p.p</b>	<b>9,93 p.p</b>

d'ocupació amb una antiguitat de més de 24 mesos						
--	--	--	--	--	--	--

Si analitzem els diferents sectors econòmics podem trobar que el que registre una percentatge més alt d'atur és el sector serveis amb un 77,97% i dins aquest sector, els serveis que no corresponen a l'hostaleria i al comerç, obtenen un 37,67% (que s'ha incrementat en relació al 2019 en 6,97 p.p); seguits de l'hostaleria amb un 26,32% (ha rebut una variació en relació al 2019 de -11,65 p.p):

Persones aturades per sectors econòmics	Santa Eulària des Riu 2022	Illa d'Eivissa 2022	Illes Balears 2022	% var. 2019-2022 Santa Eulària des Riu	% var. 2019-2022 Illa d'Eivissa 2019	% var. 2019-2022 Illes Balears 2019
% persones en situació d'atur al sector de l'agricultura	1,00 %	0,92 %	1,36 %	-0,11 p.p	-0,10 p.p	0,12 p.p
% persones en situació d'atur al sector de la indústria	2,98 %	2,96 %	4,37 %	-0,26 p.p	0,20 p.p	0,10 p.p
% persones en situació d'atur al sector de la construcció	14,24 %	14,85 %	11,97 %	1,63 p.p	1,99 p.p	1,23 p.p
% persones en situació d'atur al sector serveis	<b>77,97 %</b>	77,60 %	75,61 %	<b>-3,55 p.p</b>	-3,65 p.p	-2,87 p.p
% persones en situació d'atur al sector de la hoteleria	<b>26,32 %</b>	25,07 %	18,64 %	<b>-11,65 p.p</b>	-11,13 p.p	-7,98 p.p

% persones en situació d'atur al sector del comerç	13,99 %	13,80 %	14,15 %	1,14 p.p	0,97 p.p	0,62 p.p
% persones en situació d'atur a altres sectors de serveis	<b>37,67 %</b>	38,72 %	42,81 %	<b>6,97 p.p</b>	6,51 p.p	4,50 p.p
% persones en situació d'atur sense ocupació anterior	3,82 %	3,67 %	6,69 %	2,29 p.p	1,55 p.p	1,42 p.p

### 3.1.4 ANÀLISI ACTIVITAT ECONÒMICA

#### Demografia empresarial

Segons observem a les dades registrades a 2022 i 2019 en relació al nombre de comptes de cotització, han davallat a tots el municipis de l'illa i en general a les Balears, amb una excepció, el municipi de Sant Joan de Labritja que ha obtingut un augment del 4,90%. De la resta de municipis del l'illa, és Santa Eulària des Riu el que ha sofert la menor davallada amb un -0,23%, essent el municipi d'Eivissa el que ha enregistrat la major davallada amb un -5,27%, tal i com podem observar a les següents taules:

Comptes cotització 2022/2019	Santa Eulària des Riu	Eivissa	Sant Josep	Sant Antoni	Sant Joan	Illa d'Eivissa	Illes Balears
Nombre de comptes de cotització 2022	2.064	3.301	1.398	1.155	350	8.266	55.163
Nombre de comptes de cotització 2019	2.068	3.484	1.422	1.199	333	8.506	58.038

Comptes cotització %var.  2019-2022	Santa Eulària des Riu	Eivissa	Sant Josep	Sant Antoni	Sant Joan	Illa d'Eivissa	Illes Balears
Nombre de comptes de cotització	-0,23%	-5,27%	-1,70%	-3,65%	4,90%	-2,82%	-4,95%

Si analitzem els comptes de cotització per sector obtenim les següents dades:

Comptes de cotització per sector	Santa Eulària des Riu 2022	Illa d'Eivissa 2022	Illes Balears 2022	% var. 2019-2022 Santa Eulària des Riu	% var. 2019-2022 Illa d'Eivissa 2019	% var. 2019-2022 Illes Balears 2019
% de comptes de cotització al sector d'agricultura, ramaderia, silvicultura i pesca	2,00 %	1,32 %	1,93 %	-0,54 p.p	-0,01 p.p	0,06 p.p
% de comptes de cotització sector de la indústria	4,49 %	3,62 %	4,95 %	-0,13 p.p	-0,09 p.p	-0,23 p.p
% de comptes de cotització sector de la construcció	<b>15,26 %</b>	12,77 %	11,74 %	<b>0,87 p.p</b>	0,62 p.p	0,86 p.p
%de comptes de cotització per	<b>78,24 %</b>	82,29 %	81,38 %	<b>-0,21 p.p</b>	-0,51 p.p	-0,69 p.p

<b>total sector serveis</b>						
<b>% de comptes de cotització sector serveis (hostaleria)</b>	5,80 %	8,17 %	4,80 %	0,36 p.p	0,67 p.p	0,27 p.p
<b>% de comptes de cotització sector serveis (comerç)</b>	<b>15,03 %</b>	15,50 %	15,23 %	<b>-0,67 p.p</b>	-0,86 p.p	-0,60 p.p
<b>% de comptes de cotització sector serveis (altres)</b>	<b>57,41 %</b>	58,62 %	61,35 %	0,10 p.p	-0,32 p.p	-0,35 p.p

Com podem observar, a 2022 el sector serveis és el més nombrós en comptes de cotització i dins aquest, els sector serveis considerat com "altres" (exclou hostaleria i comerç) és el que recull el nombre més elevat de comptes de cotització.

També a 2022 observem que tan el sector de la indústria i el d'agricultura, ramaderia, silvicultura i pesca davallen lleugerament, mentre que el sector de la construcció ha rebut una variació positiva en relació a l'any 2019.

Si observem el nombre d'empreses a Santa Eulària des Riu a l'inici del període podem observar una variació positiva del 10,74 en relació al 2019, només per darrera del municipi de Sant Joan de Labritja (21,34%), la resta de municipis es troben molt per sota d'aquests increments.

Al final del període comptem amb 8 empreses menys (com podem observar en el següent quadre de dates) així i tot la variació en relació a 2019 segueix positiva amb un 4,84%

<b>Empreses</b>	<b>Santa Eulària des Riu</b>	<b>Eivissa</b>	<b>Sant Josep</b>	<b>Sant Antoni</b>	<b>Sant Joan</b>	<b>Illa d'Eivissa</b>	<b>Illes Balears</b>
<b>Nombre d'empreses a l'inici del període</b>	<b>1.351</b>	2.305	799	722	<b>199</b>	5.376	35.374

<b>% var. 2019-2022</b> <b>Nombre d'empreses a l'inici del període</b>	10,74 %	-0,47 %	2,04 %	3,14 %	<b>21,34 %</b>	3,72 %	0,20 %
<b>Nombre d'altres d'empreses</b>	<b>749</b>	1.274	601	554	<b>129</b>	3.307	15.260
<b>% var. 2019-2022</b> <b>Nombre d'altres d'empreses</b>	<b>-5,19 %</b>	4,77 %	-2,12 %	-5,94 %	<b>-15,13 %</b>	-1,61 %	-1,28 %
<b>Nombre de baixes d'empreses</b>	758	1.201	570	<b>517</b>	<b>122</b>	3.168	14.621
<b>% var. 2019-2022</b> <b>Nombre de baixes d'empreses</b>	3,98 %	-0,74 %	-7,77 %	<b>-12,07 %</b>	<b>-18,12 %</b>	-3,83 %	-5,26 %
<b>Nombre d'empreses al final del període</b>	<b>1.343</b>	2.378	836	<b>758</b>	<b>208</b>	5.523	36.035
<b>% var. 2019-2022</b> <b>Nombre d'empreses al final del període</b>	<b>4,84 %</b>	2,19 %	6,36 %	<b>8,13 %</b>	<b>25,30 %</b>	4,98 %	1,93 %

Pel que fa als establiments turístics, al 2022 al nostre municipi comptem amb 146 establiments que ofereixen un total de 21670 places turístiques.

A la següent taula de dades podem observar la comparació d'establiments i places turístiques del diferents municipis i la seva variació en relació al 2019:

Establiments turístics	Santa Eulària des Riu	Eivissa	Sant Josep	Sant Antoni	Sant Joan	Illa d'Eivissa	Illes Balears
------------------------	-----------------------	---------	------------	-------------	-----------	----------------	---------------

<b>Nombre total d'establiments turístics</b>	<b>146</b>	105	104	134	52	541	2880
<b>% var. 2019-2022 Nombre total d'establiments turístics</b>	<b>2,10 %</b>	-3,67 %	-1,89 %	-2,90 %	4,00 %	-0,92 %	0,59 %
<b>Nombre total de places turístiques</b>	<b>21670</b>	12707	21532	15645	5772	77.326	445149
<b>% var. 2019-2022 Nombre total de places turístiques</b>	<b>-0,82 %</b>	-7,59 %	-0,22 %	-2,51 %	1,91 %	-1,98 %	0,48 %

Tal i com podem observar a la taula de dades anterior, Santa Eulària des Riu, és el municipi de l'illa que disposa de més establiments turístics, així com, del major nombre de places turístiques, seguit molt de prop per el municipi de Sant Antoni de Portmany.

### 3.1.5 ANÀLISI SERVEIS D'OCUPACIÓ, FORMACIÓ, PROMOCIÓ ECONÒMICA I INSERCIÓ LABORAL

#### Anàlisi de necessitats formatives

#### Mapa de l'oferta formativa i espais acreditats

Nom del centre	Localitat	Tipus de centre	Nº cursos de formació	Especialització formativa
----------------	-----------	-----------------	-----------------------	---------------------------

<p>Escola Municipal de Formació</p>	<p>Santa Eulària des Riu</p>	<p>Propi</p>	<p>43</p>	<p><b>Administració:</b> Creació i gestió de microempreses (ADGD0210), Activitats de gestió administrativa (ADGD0308), Assistència a la direcció (ADGG0108), activitats administratives en relació amb el client (ADGG0208), Operacions auxiliars de serveis administratius i generals (ADGG0408), Operacions de enregistrament i tractament de dades (ADGG0508), Anglès de gestió comercial (ADGX01).</p> <p><b>Comerç i Màrqueting:</b> Activitats de gestió del petit comerç (COMT0112), Activitats auxiliars de comerç (COMT0211), Activitats de venda (COMV0108).</p> <p><b>Formació complementària:</b> Alfabetització informàtica: FCOI01, FCOI02.</p> <p>Orientació laboral: FCOO01, Sensibilització en la igualtat d'oportunitats FCOO02.</p> <p>Prevenició de riscos laborals: FCOS02. Competències Clau: llengua castellana FCOV02, FCOV22, matemàtiques FCOV12, FCOV23, llengua catalana FCOV24 i FCOV25</p>
-------------------------------------	------------------------------	--------------	-----------	--

				<p>Comunicació en llengües estrangeres: anglès FCOV 05 i FCOV06, alemany FCOV09, FCOV10.</p> <p><b>Hosteleria i turisme:</b> Operacions bàsiques de restaurant i bar (HOTR0208), Serveis de bar i cafeteria (HOTR0508) Operacions bàsiques de càtering (HOTR0308).</p> <p><b>Informàtica i comunicacions:</b> Eines web 2,0 aplicades a la gestió i comercialització d'empreses (IFCM07EXP), Competències digitals bàsiques (IFCT45), Competències digitals avançades (IFCT46).</p> <p><b>Seguretat i medi ambient:</b> Gestió de residus urbans i industrials (SEAG0108)</p> <p><b>Serveis socials i a la comunitat:</b> dinamització d'activitats de temps lliure educatiu infantil i juvenil (SSCB0209), Direcció i coordinació d'activitats de temps lliure educatiu infantil i juvenils (SCB0211), Docència de la formació professional per l'ocupació (SSCE0110), Neteja de superfícies i mobiliari en edificis i locals (SSCM0108), atenció sociosanitària a persones en</p>
--	--	--	--	---

				<p>el domicili (SSCS0108), Atenció sociosanitària a persones dependents en institucions socials (SSCS0208).</p> <p><b>Llengües:</b> Anglès A1 (SSCE01), Anglès A2 (SSCE02), Anglès B1 (SSCE03), Anglès B2 (SSCE04), Anglès C1 (SSCE05).</p>
CIFP Can Marines	Santa Eulària des Riu	Públic	20	<p><b>Agrària:</b> Activitats auxiliars en floristeria (AGAJO108), Activitats de floristeria (AGAJO110), Activitats auxiliars en vivers, jardins i centres de jardineria (AGAO0108), instal·lació i manteniment de jardins i zones verdes (AGAO0208), Activitats auxiliars en conservació i millora de muntanyes (AGAR0309), Gestió de la producció agrícola (AGAU0208), Maquinària de jardineria i manteniment (AGAJ007PO)</p> <p>Benestar animal per a transportistes i responsables d'animals durant el transport (AGAN0017)</p> <p>Higiene en la ramaderia: bones pràctiques (AGAN004PO)</p>

				<p>Ramaderia ecològica (AGAN0108)</p> <p>Manipulació i aplicació de productes fitosanitaris. Nivell Bàsic. (AGAU0005)</p> <p>Complement i actualització d'usuari professional productes fitosanitaris nivell qualificat (AGAU033PO)</p> <p>Maneig de maquinària agrícola (AGAU40)</p> <p>Elaboració del quadern d'explotació (AGAU43)</p> <p>El sòl com a nucli de la sostenibilitat agrícola (AGAU47)</p> <p><b>Marítima pesquera:</b> Activitats auxiliars de manteniment de màquines, equips i instal·lacions del vaixell (MAPN0512), Vaixells de passatge (MAPN09EXP).</p> <p><b>Seguretat i medi ambient:</b> Serveis per al control de plagues (SEAG0110)</p> <p><b>Transport i manteniment de vehicles:</b> Navegació en aigües interiors i pròximes a la costa (MAPN0510), Activitats auxiliars de manteniment de màquines, equips i instal·lacions del</p>
--	--	--	--	---

				<p>vaixell, (MAPN0512), Vaixells de passatge (MAPN09EXP)</p> <p>Àngles nàutic bàsic (TMVU04XP)</p>
Fundación Laboral de la Construcción.			20	<p>Eficiència energètica en la construcció d'edificis.</p> <p>Traballadors de l'obra (ENAC008PO)</p> <p>Operacions auxiliars de revestiments continus en contrucció (EOCB0109)</p> <p>Nivell bàsic de prevenció en construcció (EOCB010PO)</p> <p>Operacions auxiliars d'obra de picapedrer de fàbriques i cobertes (EOCB0208)</p> <p>Solador i pavimentador de peces ceràmiques de gran format (EOCB041PO)</p> <p>manteniment i rehabilitació d'edificis (EOCB06)</p> <p>Muntatge de bastides recolzades (EOCE012PO)</p> <p>Sistemes d'aïllament tèrmic per l'exterior (SATE), rehabilitació energètica de façanes (EOCJ014PO)</p> <p>Operacions bàsiques de revestiments lleugers i tècnics en construcció (EOCJ0311)</p>

				<p>Interpretació de plànols (EOCO010PO)</p> <p>Topografia bàsica (EOCO016PO)</p> <p>Operacions de grua autocarregant (EOCQ002PO)</p> <p>Operacions de màquina retrocarregadora (EOCQ006PO)</p> <p>Operacions de minicarregadora miniexcavadora (EOCQ015PO)</p> <p>Operacions de maneig i manteniment de la pala carregadora (EOCQ018PO)</p> <p>Operacions de maneig i manteniment de màquina excavadora (EOCQ020PO)</p> <p>Construcció de pedra en sec - marger (IEXD01EXP)</p> <p>Aïllaments per a la rehabilitació (IMAI001PO)</p> <p>Operacions de fontaneria i calefacció-climatització domèstica (IMAI0108)</p> <p>Operacions amb plataformes elevadores mòbils de persona (pemp), categories 3a i 3b (TMVI074PO)</p>
--	--	--	--	--

X Aprendre +		Privat	3	Administratiu amb informàtica (ADGA13DCP)  Competència clau llengua alemanya nivell 2 (FCOV09), competència clau llengua alemanya nivell 3 (FCOV10)
IES Es Xarc		Públic		<b>Administració i Gestió:</b> Tècnic en gestió administrativa (ADG21), Títol professional bàsic en serveis administratius (ADG11).  <b>Electricitat i electrònica:</b> Títol professional bàsic en Electricitat i electrònica (ELE11).

Taula. Oferta formativa i espais acreditats Santa Eulària des Riu. Font: Elaboració pròpia.

### **Actualització anàlisi de necessitats formatives**

La tipologia d'oferta formativa que predomina al municipi de Santa Eulària des Riu es una oferta formativa ocupacional. Dintre d'aquesta oferta formativa ocupacional ens trobem amb: grau mig, formació professional bàsica, grau superior, certificat de professionalitat, competències transversals i formacions de reciclatge. La oferta predominant son els certificats professionals i les competències transversals. Les famílies que predominen son la d'Administració i gestió, electricitat i electrònica, agrària, marítima pesquera i comerç i màrqueting a més de matèries específiques de la construcció des de la Incorporació del nou Centre Formatiu de la Fundació Laboral de la Construcció.

Una vegada realitzat l'actualització de l'anàlisi de necessitats formatives hem vist que la nostra oferta formativa està més centrada en la millora de capacitats administratives, ja que és el que més ens sol·liciten el ciutadans residents a Santa

Eulària des Riu. El que ens trobem una vegada analitzades les enquestes a la població del nostre municipi es que de tota la oferta formativa que es du a terme en el municipi, l'oferta més demandada es l'oferta en Administració, idiomes i informàtica, i que aquesta és adient.

Per altra banda, com aspectes claus sobre les necessitats formatives tenim els possibles centres susceptibles d'acreditar, que son centres públics que pertanyen a diferents administracions; l'Escola Municipal de Música que es troba al costat de l'Escola Municipal de Formació, i es pretén ampliar aquesta ultima adquirint l'espai de l'Escola de Música que s'ha desplaçat a una altra ubicació, IES Quartó del Rei, es un centre d'educació secundària on es vol realitzar una formació professional de l'àmbit audiovisual i CIFP Can Marines, en aquest centre estan interessats en acreditar mes espais per poder realitzar la formació de Mecànica Naval, ja que es una formació molt demandada, però necessiten fer una ampliació dels seus espais actuals.

D'altra banda el Centre Cultural d'es Puig d'en Valls, que també era un espai susceptible d'acreditar-se, ha estat utilitzat com a biblioteca municipal i finalment no s'utilitzarà per a realitzar noves formacions.

### **Resultat enquesta a les empreses participants a Santa Eulària se n'Ocupa 2023:**

Les empreses a les quals se'ls ha passat el qüestionari consideren que l'oferta formativa s'adequa als perfils que solen necessitar, que serien majoritàriament perfils de dependents, comercials, repetidors, venedors, així com formació específica en idiomes. Però en aquests moments no hi ha formació en matèria de personal qualificat de cuina i rebosteria. Encara que hi ha formació en matèria de idiomes, aquest sempre son demandats per part de les empreses enquestades, així com major professionalització del llocs d'hostaleria.

Algunes de les recomanacions per adequar l'oferta formativa serien, impartir cursos relacionats amb l'hostaleria i restauració degut a la alta oferta de feina que predomina al nostre municipi referent a aquesta família professional, formar als comerços dels nostre municipi amb matèries transversals enfocades a les noves tecnologies i eines web, facilitar l'accés a les tecnologies dels ciutadans per poder tenir un dels recursos més sol·licitats a l'hora de cercar feina, assolir un nivell formatiu més elevat que ens permeti realitzar formacions de idiomes a nivells superiors que siguin profitosos per a les persones residents, vista la dificultat

d'accés de les persones poc formades a cursos d'aquests nivells, formar personal fixe discontinua tenint en conte l'alta incidència de contractacions temporals al nostre municipi, realitzar formacions en matèries transversals com igualtat, consciència ambiental, prevenció de riscos laborals, etc.

Per altra banda, algunes de les recomanacions per adequar els espais formatius serien, millorar la connexió de les vies urbanes i transport urbà, per descentralitzar la parròquia de Santa Eulària i poder donar ús d'altres espais que es podrien adaptar en les altres parròquies, adquisició de material adient per a la realització de les formacions, creació de nous espais que compleixen amb les mesures requerides per ser acreditats, adaptació als criteris d'accessibilitat universal dels espais actuals per afavorir la inserció laboral de persones amb discapacitats motrius, intel·lectuals, etc, es podria utilitzar la reubicació de l'Escola de Música (actualment ja reubicada) per poder cedir aquest espai a l'Escola Municipal de Formació per impartir mes cursos acreditats (en aquest moment en fase d'estudi), bona connexió de wifi per realització de cursos semipresencials o totalment online, crear i formar vincles professionals amb empreses del municipi que ens puguin oferir els seus espais per dur a terme formacions en els que estiguin interessats.

## **Descripció dels serveis de promoció econòmica i inserció ocupacional**

### **Serveis d'atenció a les persones**

#### **Formació**

L'Escola Municipal de Formació, té com a finalitat millorar el nivell de qualificació professional dels habitants del municipi de Santa Eulària des Riu mitjançant cursos gratuïts d'idiomes amb els quals es pot obtenir una titulació oficial, cursos d'informàtica i diversos Certificats de Professionalitat de diferents branques (Administració, Hostatgeria, Turisme, Comerç, Màrqueting, Temps Lliure, Socio sanitari, Neteja, Gestió de Residus, etc.)

A més es du a terme programes de Formació i Ocupació, on els alumnes/as treballadors/as reben una formació gratuïta i fan un treball remunerat dins de l'Ajuntament.

#### **Ocupació**

A través del departament d'Ocupació es pot accedir a una gran part de l'oferta formativa que ofereix el consistori, especialment per a persones en atur; es pot realitzar tràmits i rebre informació sobre punts de trobada on els diferents

col·lectius, persones en atur, persones que volen canviar el seu rumbo laboral i empreses que busquen treballadors puguin resoldre les seves necessitats.

A l'actualitat es compta amb 5819 usuaris inscrits al servei d'ocupació del departament (dades febrer 2024).

Un dels esdeveniments sobre ocupació més importants de l'illa és Santa Eulària se n' Ocupa, que queda afermat en l'agenda d'esdeveniments de Santa Eulària des Riu com a referent en la mobilització d'empreses i treballadors de tota l'illa.

### **Empreses d'inserció**

Al nostre municipi no tenim empreses d'inserció.

### **Facilitació laboral**

Els usuaris del servei d'Ocupació poden disposar d'un espai habilitat per a la consulta de les ofertes i els recursos sociolaborals.

Comptem també amb un servei de facilitació laboral per a la resolució de dubtes i consultes; acompanyament en l'aprenentatge de la utilització d'eines en línia (inscripció en portals, cites amb el Servei d'Ocupació de les Illes Balears, actualització de CV, obtenir vida laboral, gestió d'e-mail, etc) i facilitació de recursos sociolaborals.

### **Programes subvencionats**

L'Ajuntament de Santa Eulària des Riu té una llarga trajectòria en gestió de programes ocupacionals subvencionats pel Servei d'Ocupació de les Illes Balears. En els últims anys ha gestionat els programes Vulnerables, Visibles, Joves Qualificats, SOIB Dona, AODL, Reactiva i Projectes Mixtes d'ocupació i formació.

## Serveis empresa i emprenedoria

El servei d'Assessorament a emprenedors i creació de noves empreses es presta mitjançant convenis de col·laboració i/o assistències tècniques externes mitjançant prestació de serveis, ja que amb el personal propi del Departament no és possible abastar aquest servei.

USUARIOS ASISTENTES AL SERVICIO: ASESORAMIENTO EMPRENEDORES				
AÑO	Nº DE USUARIOS ATENDIDOS EN EL SERVICIO A EMPRENEDORES (ATENCIÓN PERSONALIZADA)	Nº DE PROYECTOS EMPRENEDORES ATENDIDOS (CON INTENCIÓN DE ABRIR SUS EMPRESAS)	PROYECTOS QUE CULMINAN EN CREACIÓN DE EMPRESAS	% PROYECTOS QUE CULMINAN EN CREACIÓN DE EMPRESA
2012	8		2	25,00%
2013	13		6	46,15%
2014*	28		6	21,43%
2015	50		10	20,00%
2016	30		3	10,00%
2017*	8		1	12,50%
2018	37		4	10,81%
2019	43		5	11,63%
2020	42	32	4	12,50%
2021	40	39	9	23,08%
2022	68	40	9	22,50%
2023	41	22	5	22,73%

Taula. Servei a empresa i emprenedoria. Font: Elaboració pròpia.

Aquest servei ofereix el foment i la sensibilització en temes d'emprenedoria, ajuda en la maduració de la idea de negoci, informa sobre tràmits, llicències, formes jurídiques, assessora sobre finançament, ajudes i subvencions, recolza en l'elaboració del pla d'empresa, assessora sobre accions formatives (tallers, jornades, formació reglada...), informa sobre altres serveis i recursos.

### Valoració dels serveis

Els serveis i activitats oferts son valorats habitualment pels usuaris de manera molt satisfactòria de forma general. Aquestes valoracions es fan mitjançant qüestionaris que es donen físicament als usuaris o assistents del departament d'Ocupació i Formació.

Són enquestats tant els serveis oferts com els diferents esdeveniments, tallers i altres activitats que es porten a terme, tots ells valorats molt satisfactòriament.

### **3.2 ACTUACIONS EN MATÈRIA DE DESENVOLUPAMENT ECONÒMIC, OCUPACIÓ, FORMACIÓ, EMPRENEDORIA I ALTRES EXECUTADES EN EL TERRITORI EN ELS DARRERS ANYS**

Des de l'Ajuntament de Santa Eulària des Riu fa anys que es treballa en el desenvolupament econòmic, i especialment en la matèria de formació i ocupació, que es un punt estratègic per al nostre municipi.

L'any 2011 es va crear el **servei d'ocupació** com un projecte per ajudar a les persones en procés de recerca de feina, en un moment de crisi econòmica i d'implementació de nous sistemes més tecnològics als que molts dels residents del municipi no estaven habituats. Així, amb aquest servei laboral, que segueix sent un eix central de les accions d'ocupació del nostre municipi, es volia facilitar el contacte entre residents i empreses i l'accés a la feina per als nostres residents. A dia d'avui més de **cinc mil persones** han fet ús d'aquest servei (dades 2023) el que suposa un creixement d'un 14.50 % respecte a l'any anterior. Per altra banda l'Ajuntament col·labora des de fa anys amb el Servei d'Ocupació de les Illes Balears amb la gestió de diferents programes ocupacionals i formatius al nostre municipi.

A través del departament d'Ocupació es pot accedir a una gran part de l'oferta formativa que ofereix el consistori, especialment per a persones en atur; es poden realitzar tràmits i rebre informació sobre punts de trobada on els diferents col·lectius, persones en atur, persones que volen canviar el seu rumb laboral i empreses que busquen treballadors puguin resoldre les seves necessitats. Els usuaris del servei d'Ocupació disposen d'un espai habilitat per a la consulta de les ofertes i els recursos sociolaborals. Comptem també amb un servei per a la resolució de dubtes i consultes; acompanyament en l'aprenentatge de la utilització d'eines en línia (inscripció en portals, cites amb el Servei d'Ocupació de les Illes Balears, obtenció vida laboral, gestió d'e-mail, etc); facilitació de recursos sociolaborals així com derivacions oportunes al Servei d'Ocupació de les Illes Balears per poder completar itineraris d'orientació.

Un dels esdeveniments sobre ocupació més importants de l'illa es **Santa Eulària se n' Ocupa**, que queda afermat en l'agenda d'esdeveniments de Santa Eulària des Riu com a referent en la mobilització d'empreses i treballadors de tota l'illa.

Santa Eulària se n'Occupa és una jornada que posa en contacte de manera fàcil i pràctica persones que busquen ocupació amb empreses que demanden personal. El format és d'entrevistes de treball exprés, de no més de 3 minuts, on es crea una primera impressió i es recullen els currículums dels aspirants. Posteriorment a aquesta jornada les empreses participants contacten amb els candidats que més s'ajusten al perfil demandat per a realitzar una entrevista més completa. Afavorint la contractació i el coneixement mutu entre empresa i treballador, amb la finalitat de dinamitzar la recerca de treball i, per tant, el mercat laboral.

A més de les entrevistes, aquesta jornada es complementa amb formació, xerrades d'empreses, correcció de currículums i altres activitats.

D'altra banda l'Ajuntament de Santa Eulària des Riu té una llarga trajectòria en gestió de programes ocupacionals subvencionats pel Servei d'Ocupació de les Illes Balears. En els últims anys s'ha gestionat els programes Visibles, Joves Qualificats, SOIB Dona, AODL i Reactiva.

Visibles: Des de l'any 2015 l'Ajuntament ha desenvolupat aquest programa en el nostre municipi, en total han estat 5 convocatòries. Un total de 64 persones han estat contractades al nostre municipi mitjançant aquest programa.

SOIB Joves Qualificats: Un total de 25 persones han estat contractades per l'Ajuntament en el marc d'aquesta convocatòria. Actualment estem pendents de rebre la resolució per poder iniciar la convocatòria 2024 - 2025.

SOIB Dona: L'Ajuntament va participar en la primera convocatòria d'aquest programa l'any 2019, es varen contractar 5 dones per fer tasques com a personal de neteja i auxiliars administratives durant un any. A l'any 2022 - 2024 es va sol·licitar i posar en marxa la nova convocatòria, amb la contractació de 6 dones.

AODL: L'any 2016 es varen contractar dues AODLs a l'Ajuntament per un període de tres anys. Després a l'any 2019 es va tornar a realitzar una nova convocatòria que va comptar amb 3 AODLs, i actualment està en marxa l'última convocatòria de 2023 - 2025 on s'han contractat 3 AODLs.

SOIB Reactiva: En l'any 2020 es va realitzar el primer Reactiva amb la contractació per part de l'Ajuntament de 112 persones. Després a l'any 2021 - 2022 es va sol·licitar una nova convocatòria que va comptar amb la contractació de 10

persones. A l'any 2022 - 2023 es va dur a terme la 3<sup>o</sup> convocatòria de SOIB Reactiva amb un total de 19 persones contractades.

I per últim, actualment està en marxa la convocatòria 2023 - 2024 amb un total de 19 treballadors/es.

Pel que fa a la **formació**, ja des de l'any 2010 es venen realitzant accions formatives com: Formació per a Ocupats i Desocupats, Programes de Formació i Ocupació per joves i adults (on els alumnes/as treballadors/as reben una formació gratuïta i fan un treball remunerat dins de l'Ajuntament) i Itineraris d'Inserció per joves i adults. L'Escola Municipal de Formació, té com a finalitat millorar el nivell de qualificació professional dels habitants del municipi de Santa Eulària des Riu mitjançant cursos gratuïts d'idiomes amb els quals es pot obtenir una titulació oficial, cursos d'informàtica i diversos Certificats de Professionalitat de diferents branques (Administració, Hostatgeria, Turisme, Comerç, Màrqueting, Temps Lliure, Sociosanitari, Neteja, Gestió de Residus, etc.)

El programa d'assessorament a **emprenedors** del nostre municipi es va iniciar l'any 2012, en un principi en col·laboració amb l'associació Joves Emprenedors de Balears, quan aquesta es va dissoldre es va mantenir el servei a partir de personal extern a l'Ajuntament. Aquest servei es basa en l'atenció personal a emprenedors/es i persones amb interès en la creació d'empreses residents a Santa Eulària des Riu, a partir d'aquest servei se'ls informa dels aspectes legals i tècnics sobre la creació d'empreses.

Aquest servei ofereix el foment i la sensibilització en temes d'emprenedoria, ajuda en la maduració de la idea de negoci, informa sobre tràmits, llicències, formes jurídiques, assessora sobre finançament, ajudes i subvencions, recolza en l'elaboració del pla d'empresa, assessora sobre accions formatives (tallers, jornades, formació reglada...), informa sobre altres serveis i recursos i està acreditat com a PUNTO PAE per poder donar d'alta a persones que vulguin ser autònomes.

Un dels esdeveniments sobre emprenedoria més importants de l'illa es **Ingenion**, organitzar per el departament d'Ocupació i Formació de l'Ajuntament. L'objectiu principal d'aquest esdeveniment és exercir de promotor i facilitador de l'emprenedoria en el teixit empresarial eivissenc donant suport als diferents sectors de negoci des de diferents angles:

- Ser motor de la innovació.
- Facilitar i acostar els recursos (humans, financers i de coneixement) als projectes de negoci.
- Fer d'aparador de projectes empresarials.
- Oferir solucions innovadores.
- Generar coneixement, cultura i crear comunitat entorn de l'emprenedoria.
- Oferir un punt de trobada a empresaris i emprenedors on debatre, conèixer-se, compartir i fer negoci.

A més, en aquest Fòrum tenen lloc presentacions de diferents projectes desenvolupats a Eivissa amb l'objectiu de reforçar les següents actuacions:

- Situar a Santa Eulària i a les Balears en el mapa de l'emprenedoria i la innovació nacional mitjançant el desenvolupament del fòrum.
- Incentivar l'emprenedoria i la realització de projectes entre joves eivissencs.
- Atreure talent empresarial.

Ingenion està dirigit a tot el teixit empresarial de l'illa definit des de la seva visió més àmplia: empresaris, professionals, estudiants, entitats i institucions privades i públiques implicades des de qualsevol vessant amb el desenvolupament econòmic de l'illa.

Pel que fa a la **promoció econòmica**, des de l'Ajuntament la feina en aquest àmbit s'ha fet en col·laboració amb Santa Eulària Empresarial, una associació sense ànim de lucre, formada per empreses i professionals del sector turístic, dedicada a la gestió del producte turístic vinculat al municipi de Santa Eulària des Riu. En aquest sentit ja fa anys que es fan diferents accions com fires (Fira d'estocs) o esdeveniments de promoció de producte local (Fira des gerret, Fira del calamar, Rutapa, Tapa vi), concursos d'aparadorisme en nadal, etc.

### **3.3 ANÀLISI COMPARATIVA I RESULTATS OBTINGUTS**

Després de realitzar l'actualització del anàlisi socioeconòmic hem de destacar alguns significatius amb comparació amb l'anterior PEOL.

D'una banda es continua observant un increment a l'índex de recanvi de la població en edats actives, que a Santa Eulària és de 124,97, per sobre del registrar a Eivissa (122,30) i el de les Balears (113,05); els quals, han sofert una variació en relació a 2019 de: 7,55 p, 2,41 p i 4,57 p respectivament (**pàg. 27/28**).

També una vegada analitzat el nombre de persones en situació d'atur per edat al nostre municipi podem veure que les persones d'ambdós sexes de entre 35 a 39 anys i de 55 a 59 anys (aquest darrer grup és el que més ha augmentat en relació a 2019), són els grups d'edat que sofreixen més atur, **motiu pel qual seria**

**interessant dur a terme accions per millorar la seva ocupabilitat i accés al món laboral.** Segons les dades de l'anterior PEOL, abans el grup amb major incidència d'atur es trobava entre els joves de 20 a 24 anys, aquest canvi podria ser **degut a que actualment es duen a terme molts de programes de polítiques actives que fomenten la contractació de talent jove**, i també per què moltes empreses aposten per contractar com a política d'empresa persones joves les quals puguin tenir una promoció interna al llarg del temps en l'empresa.

#### **4.- LÍNIES ESTRATÈGIQUES RESULTANTS**

L'objectiu principal de l'actualització d'aquest pla és millorar la situació del nostre municipi en l'àmbit ocupacional, econòmic i social, a partir d'un coneixement profund d'aquest, per, des d'aquest coneixement, poder, per una banda, establir línies de treball i accions conscients, meditades, planificades de manera estratègica i per altre, coordinar accions que ja es duen a terme de manera independent, però que poden millorar i tenir uns efectes més significatius si es plantegen de manera global, tot això per arribar a una millora econòmica però també laboral i personal dels ciutadans de Santa Eulària des Riu.

**Els canvis produïts en l'actualització de la diagnosi no son significatius**, per tant s'enumeren i descriuen les línies estratègiques del pla que van íntimament lligades als àmbits d'actuació prioritaris per potenciar el desenvolupament econòmic futur, i els seus objectius específics:

**Línia estratègica 1:** Augmentar l'ocupabilitat dels residents del municipi a partir de la millora de la seva formació.

- Incrementar el Nre. d'espais i especialitats formatives acreditades
- Participar en les convocatòries
- Crear un mapa d'espais de formació
- Publicar el mapa d'espais
- Impulsar i mantenir els espais de trobada amb les empreses del territori
- Impulsar i crear meses de formació professional

**Línia estratègica 2:** Facilitar l'accés al mercat laboral dels nostres residents.

- Participar en les convocatòries
- Fer la prospecció empresarial adequada als perfils de les persones participants en els programes per afavorir l'ocupabilitat

- Fer l'anàlisi dels resultats i adequació dels programes a les necessitats del territori
- Tenir el PEOL actualitzat
- Tenir un Pla d'Acció adequat a les necessitats del territori
- Afavorir la col·laboració institucional
- Afavorir la formació de l'AODL
- Aconseguir la inserció sociolaboral dels participants en els programes de foment de l'ocupació
- Crear un mapa d'espais de formació
- Publicar el mapa d'espais
- Impulsar i mantenir els espais de trobada amb les empreses del territori
- Impulsar i crear meses de formació professional
- Incorporar la transversalitat de gènere en les actuacions

**Línia estratègica 3:** Impulsar l'autoocupació com a alternativa laboral.

- Fomentar l'emprenedoria
- Facilitar el coneixement dels ajuts
- Crear un mapa d'espais de formació
- Publicar el mapa d'espais
- Impulsar i mantenir els espais de trobada amb les empreses del territori
- Impulsar i crear meses de formació professional
- Incrementar la innovació i el coneixement.

**Línia estratègica 4:** Promoció del comerç de proximitat i foment del consum de producte local.

- Dinamitzar i identificar el teixit productiu, tercer sector i l'economia social

**Línia estratègica 5:** Suport al teixit empresarial per a mantenir i dinamitzar l'activitat econòmica del municipi.

- Facilitar el coneixement dels ajuts
- Dinamitzar i identificar el teixit productiu, tercer sector i l'economia social

**Línia estratègica 6 :** Millorar l'accés de la població a les activitats en matèria de desenvolupament local i ocupació realitzades al nostre territori.

- Crear sinergies entre els diferents actors territorials

## **5.- TEMPORALITZACIÓ, EXECUCIÓ I SISTEMES DE SEGUIMENT d'acord amb els diferents Plans d'Acció**

Per a realitzar el sistema de seguiment dels resultats esperats i la realització de totes les actuacions definides, es proposa un sistema estructurat en l'emplenament d'un quadre de comandament i indicadors d'acompliment que recopili tots els ítems que s'han establert per a fer aquesta valoració, així com per dur a terme la comparació amb els resultats que es pretenen assolir amb aquest Pla Estratègic de Desenvolupament Local planificat per a ser executat fins a 2025.

A més, vista la importància de la participació i la recopilació de les necessitats dels ciutadans del municipi i de les empreses locals, s'establirà una comissió de treball i reunions periòdiques on s'afavoreix l'establiment d'aquestes sinèrgies.

Per tant aquest PEOL es desenvolupa mitjançant els Plans d'Acció i que tant la temporalització, l'execució, els sistemes de seguiment i l'avaluació es determinen en aquest Pla d'Acció.

## **6.- AVALUACIÓ d'acord amb els diferents Plans d'Acció**

Per últim, es durà a terme una autoavaluació de totes les fitxes d'actuacions de cada projecte realitzat de manera semestral (informes intermedis) per a extreure una conclusió global dels resultats obtinguts.