



CONSELL INSULAR  
DE MENORCA



Ajuntament d'Alaior



Ajuntament  
des Castell



AJUNTAMENT DE  
CIUTADELLA DE MENORCA



AJUNTAMENT DE FERRERIES



AJUNTAMENT DE MAÓ



AJUNTAMENT  
DES MERCADAL



Ajuntament des  
Migjorn Gran



Ajuntament  
de Sant Lluís

# XARXA EMIF DE MENORCA

## EQUIPS MUNICIPALS D'INTERVENCIÓ FAMILIAR I COMUNITÀRIA



DOCUMENT ELABORAT PER:

EMIF Alaior  
EMIF Ciutadella  
EMIF Es Castell  
EMIF Es Mercadal  
EMIF Es Migjorn Gran  
EMIF Ferreries  
EMIF Maó  
EMIF Sant Lluís  
Departament de Benestar Social CIM

Novembre 2023

# ÍNDEX

INTRODUCCIÓ

ANTECEDENTS I JUSTIFICACIÓ

MARC NORMATIU DE REFERÈNCIA

OBJECTIUS

DEFINICIÓ DELS EQUIPS MUNICIPALS D'INTERVENCIÓ FAMILIAR (EMIF)

DESTINATARIS

METODOLOGIA (paradigma, és la mirada des de la qual es duu a terme la intervenció)

- MARC TEÒRIC
- ÀMBITS D'INTERVENCIÓ
- NIVELLS DE PREVENCIÓ/INTERVENCIÓ
- MODELS D'INTERVENCIÓ
- CIRCUIT D'ATENCIÓ A LES FAMÍLIES
  - DERIVACIÓ O DEMANDA D'ATENCIÓ
  - PRIMERA ENTREVISTA I DIAGNÒSTIC INICIAL
  - DERIVACIÓ A SERVEIS ESPECÍFICS O ESPECIALITZATS
  - PLA DE TREBALL I INTERVENCIÓ FAMILIAR
  - COORDINACIÓ I TREBALL EN XARXA
  - AVALUACIÓ I TANCAMENT DE LA INTERVENCIÓ
  - FLUXOGRAMA DEL CIRCUIT D'ATENCIÓ A LES FAMÍLIES
- CIRCUIT D'ATENCIÓ GRUPAL I COMUNITÀRIA
- CRITERIS DE PRIORITZACIÓ
- COMPOSICIÓ DE L'EQUIP I FUNCIONS
- COORDINACIÓ I SUPORT A LA XARXA EMIF

## **INTRODUCCIÓ**

Els equips municipals d'intervenció familiar (EMIF) es van crear l'any 2005 integrats en els serveis socials comunitaris de l'illa de Menorca.

Canvis en el marc normatiu, en les demandes ateses i en l'organització dels equips han fet necessari una revisió del Pla d'actuació per actualitzar-lo i ajustar-lo a les noves necessitats, realitats socials i professionals i competències assumides.

Aquest document és resultat d'una feina participativa i consensuada amb representants de tots els professionals implicats, amb la finalitat de recollir de manera actualitzada el marc d'intervenció de la Xarxa d'Equips Municipals d'Intervenció Familiar de l'illa de Menorca, i es concreta en una revisió de la proposta metodològica que pretén establir criteris d'intervenció, sistematitzar el procés d'acompanyament que es duu a terme amb les famílies i facilitar-ne l'avaluació.

A més de suposar una eina per als professionals que formen part dels equips, es pretén avançar cap a garantir a les famílies de tots els municipis de l'illa uns mínims d'atenció homogènia, de qualitat i ajustada a les seves necessitats.

## **ANTECEDENTS I JUSTIFICACIÓ**

Del 1984 al 1990 es van creant totes les unitats de treball social de Menorca (UTS), integrades normalment per una sola treballadora social i diverses treballadores familiars. Pràcticament, des del primer moment s'organitzen reunions mensuals de coordinació entre totes les UTS dels municipis i el Consell Insular de Menorca

Amb la progressiva incorporació dels educadors/es socials a les UTS es veu la necessitat d'integrar-los a aquestes coordinacions adaptant-ne els objectius a la nova realitat que a poc a poc es va configurant als serveis socials de l'illa.

El 1995 el CIM organitza les I Jornades sobre Serveis Socials d'Atenció Primària a Menorca, en què entre les conclusions principals es recull la necessitat de crear un equip interdisciplinari que formi part d'atenció primària i que doni suport a les UTS en l'atenció a les famílies.

El 1998 es fa una primera proposta des del Consell (EDIF), però en aquell moment es prioritza la creació d'un equip d'intervenció dins el Servei de Protecció de Menors (Equip Borinot) i el projecte queda posposat.

A partir del 2000, el CIM, a més del suport econòmic a les UTS a través del Pla de Prestacions Bàsiques, augmenta el suport tècnic als equips dels serveis socials i s'ofereixen programes de supervisió i de formació específics en intervenció i teràpia familiar per a la millora de la capacitat i especialització dels professionals que en formen part.

L'any 2005, el Consell impulsa els projectes d'intervenció familiar mitjançant línies de finançament específic i, de manera conjunta amb totes les UTS, s'elabora el Pla d'Actuació dels Equips Municipals d'Intervenció Familiar (EMIF), que esdevé la base per a la transformació metodològica de les antigues UTS i la incorporació de nous perfils, com els psicòlegs, a tots els equips interdisciplinaris. Els equips es van implantant i consolidant en diferents graus a tots els municipis de l'illa.

El 2011 s'elabora un document de revisió del Pla de 2005 per adaptar-lo a la nova llei de serveis socials de les Illes Balears i a la consolidació dels EMIF a tots els municipis.

El 2012 se signa un conveni entre el SIF i els vuit ajuntaments amb l'objectiu de determinar, definir i coordinar, en el marc de les seves respectives competències, l'abast de les actuacions que duguin a terme el Consell Insular de Menorca i els vuit ajuntaments en matèria de protecció de menors d'edat.

A final del 2013 s'aprova el PROTOCOL D'ACTUACIÓ, previst en el conveni anterior, que detalla la coordinació i col·laboració entre el SIF i els EMIF.

L'any 2016 representants dels EMIF van ser convidats a fer una presentació a les jornades «NOUS CANVIS LEGISLATIUS EN INFÀNCIA I ADOLESCÈNCIA. Entendre l'interès superior de l'infant», organitzades per la Universitat de les Illes Balears, amb col·laboració amb l'Oficina de Defensa dels Drets dels Menors, actual Oficina d'Infància i Adolescència. Els equips foren presentats com a exemple de bona pràctica i model referent a implantar en altres municipis del territori balear.

L'octubre de 2018 es va organitzar la I JORNADA D'EQUIPS MUNICIPALS D'INTERVENCIÓ FAMILIAR DE MENORCA "A PROP PER ARRIBAR ENFORA", que es va plantejar com a punt de partida per iniciar un procés de reflexió i anàlisi en la tasca dels equips, prestant especial atenció a la millora del treball en xarxa, coordinació i col·laboració en l'atenció a les famílies. Amb aquesta finalitat es va convidar a participar diferents serveis i professionals i es va assolir una representativa inscripció de 114 treballadors tant de l'àmbit dels serveis socials, com d'educació, salut, policies tutors, etc. Els/les participants en van fer una valoració molt positiva.

Per altra banda, la reforma introduïda en l'àmbit estatal l'estiu de 2015 en el sistema de protecció a la infància (LO 8/2015, de 22 de juliol, i LO 26/2015, de 28 de juliol) va implicar una important adaptació de serveis i recursos i, en el marc normatiu autonòmic, va concloure amb l'aprovació de la Llei 9/2019, de 19 de febrer, de l'atenció i dels drets de la infància i l'adolescència de les Illes Balears.

A Menorca, en el marc de la revisió i reorganització necessària, es va iniciar una feina participativa entre les administracions implicades que va concloure amb el consens i aprovació, el mes de desembre de 2020, dels convenis de col·laboració entre el Consell Insular de Menorca i els ajuntaments de l'illa per al desenvolupament de les respectives competències en matèria de protecció a la infància i adolescència i el corresponent protocol de coordinació, i es derogaren els subscrits anteriorment els anys 2012 i 2013 respectivament.

Els nous convenis i protocols insulars van ser signats per Consell i ajuntaments a principi de l'any 2021 i en aplicació d'aquests i de les competències establertes en la Llei 9/2019,

d'atenció a la infància i adolescència de les Illes Balears, els ajuntaments van assumir a través dels seus equips d'intervenció familiar les actuacions en casos de situació de risc notificades com a lleus i moderades al Registre unificat de maltractament infantil, i regulades a la mateixa llei.

En la mateixa línia el 21 de juny de 2021 el Consell de Govern va aprovar el Protocol marc interdisciplinari de maltractament infantil de les Illes Balears, en la redacció i consens del qual van participar també representants del Servei Insular de Família i dels Equips Municipals d'intervenció Familiar.

## **MARC NORMATIU DE REFERÈNCIA**

### **Normativa internacional**

- Declaració Universal dels Drets Humans, adoptada i proclamada per l'Assemblea General de les Nacions Unides, resolució 217 A (III) de 10 de desembre de 1948.
- Convenció dels drets de l'infant de les Nacions Unides, aprovada per l'Assemblea General el 20 de novembre de 1989.
- Observacions del Comitè dels Drets de l'Infant, especialment la núm. 13, sobre el dret de l'infant a no ser objecte de cap forma de violència; la núm. 14, sobre el dret de l'infant que el seu interès sigui una consideració primordial, i la núm. 12, sobre el dret de l'infant a ser escoltat.

### **Normativa europea**

- Carta Europea dels Drets de l'Infant (DOCE núm. C241 de 21 de setembre de 1992).
- Conveni del Consell d'Europa per a la protecció dels infants contra l'explotació i l'abús sexual, subscrit a Lanzarote el 25 d'octubre de 2007 (BOE núm. 274 de 12 de novembre de 2010).
- Conveni del Consell d'Europa sobre prevenció i lluita contra la violència contra les dones i la violència domèstica, de 2011.
- Declaració comuna del Parlament Europeu i del Consell sobre l'entabanament de menors amb finalitat sexual (DOCE de 27 d'octubre 2011).
- Directiva 2011/36/UE del Parlament Europeu i del Consell, de 5 d'abril de 2011, relativa a la prevenció i la lluita contra el tràfic d'éssers humans i a la protecció de les víctimes, transposada a la Llei 4/2015, de 27 d'abril, de l'Estatut de la víctima del delictes.
- Directiva 2011/92/UE del Parlament Europeu i del Consell, de 13 de desembre de 2011, relativa a la lluita contra els abusos sexuals i l'explotació sexual dels menors i la pornografia infantil. Aquesta directiva ha estat incorporada a la normativa interna de l'Estat espanyol mitjançant la Llei 4/2015, de 27 d'abril, de l'Estatut de la víctima del delictes.
- Directiva 2012/29/UE del Parlament Europeu i del Consell, de 25 d'octubre de 2012, per la qual s'estableixen normes mínimes sobre els drets, l'ajuda i la protecció de les víctimes dels delictes, transposada a la Llei 4/2015, de 27 d'abril, de l'Estatut de la víctima del delictes.

- Recomanació 2013/112/UE de la Comissió Europea, de 20 de febrer de 2013 («Invertir en la infància: trencar el cicle dels desavantatges»), relativa a l'organització i l'aplicació de polítiques de lluita contra la pobresa i l'exclusió social dels infants.

### **Normativa estatal**

- Codi civil 1889.
- Constitució espanyola 1978.
- Llei orgànica 1/1996, de 15 de gener, de protecció jurídica del menor, modificada per la Llei 8/2015, de 22 de juliol, i per la Llei 26/2015, de 28 de juliol, de modificació del sistema de protecció a la infància i l'adolescència.
- Llei orgànica 1/2004, de 28 de desembre, de mesures de protecció integral contra la violència de gènere.
- Llei orgànica 3/2007, de 22 de març, per a la igualtat efectiva de dones i homes.
- Llei orgànica 8/2021, de 4 de juny, de protecció integral a la infància i l'adolescència davant la violència.

### **Normativa autonòmica**

- Llei 8/1997, de 18 de desembre, d'atribució de competències als consells insulars en matèria de tutela, acolliment i adopció.
- Llei 8/2000, de 27 d'octubre, de consells insulars.
- Llei orgànica 1/2007, de 28 de febrer, de reforma de l'Estatut d'Autonomia de les Illes Balears.
- Llei 4/2009, d'11 de juny, de serveis socials de les Illes Balears.
- Llei 8/2016, de 30 de maig, per garantir els drets de lesbianes, gais, trans, bisexuals i intersexuals i per erradicar l'LGTBI-fòbia.
- Llei 11/2016, de 28 de juliol, d'igualtat de dones i homes.
- Llei 9/2019, de 19 de febrer, de l'atenció i els drets de la infància i l'adolescència de les Illes Balears
- Decret 48/2011, de 13 de maig, pel qual es regulen els principis generals i les directrius de coordinació dels serveis socials comunitaris bàsics.
- Decret 66/2016, de 18 de novembre, pel qual s'aprova la Cartera bàsica de serveis socials de les Illes Balears 2017-2020 i s'estableixen principis generals per a les carteres insulars i locals, i prorrogada en la disposició final setena de la Llei 5/2021, de 28 de desembre, de pressuposts generals de la Comunitat Autònoma de les Illes Balears per a l'any 2022, i en la disposició final novena de la Llei 3/2020, de 29 de desembre, de pressuposts generals de la Comunitat Autònoma per a l'any 2021.
- La Llei 14/2010, de 9 de desembre, de mediació familiar de les Illes Balears, desplega el sistema públic de mediació per intervenir en les problemàtiques diverses que afecten les famílies, entre les quals destaquen els conflictes familiars.
- Llei 8/2018, de 31 de juliol, de suport a les famílies.

## **Protocols, convenis i pactes**

- En data 31 d'agost de 2018, el Consell de Govern de les Illes Balears acordà adoptar el Protocol d'actuació en casos d'abús sexual infantil i explotació sexual infantil a les Illes Balears.
- Protocol insular d'actuació i de coordinació entre el Servei Insular de Família i els serveis socials comunitaris bàsics i equips municipals d'intervenció familiar, aprovat en el Consell Executiu de 14 de desembre de 2020.
- Protocol marc interdisciplinari de maltractament infantil de les Illes Balears, adoptat pel Consell de Govern a la sessió del 21 de juny de 2021.
- Pacte Balear per a la Infància, que fou subscrit el 19 de novembre de 2013 per vuit dels partits polítics amb representació parlamentària al Govern de les Illes Balears, subscrit posteriorment per tots els consells insulars. L'adhesió unànime per part del Ple del Consell Insular de Menorca s'aprovà el 17 de setembre de 2018.

## **OBJECTIUS DELS EQUIPS MUNICIPALS D'INTERVENCIÓ FAMILIAR**

### **OBJECTIUS GENERALS**

- Afavorir el benestar de les famílies mitjançant la millora de les seves relacions amb la comunitat i entre els seus membres, fomentant la participació activa i millorant les competències parentals i integració social.
- Actuar en situacions de risc de maltractament o desprotecció infantil regulades en la Llei 9/2019, intervenint en situacions on hi ha sospites de risc de maltractament lleu i/o moderat, per tal de valorar la situació familiar i del menor i, si escau, dur a terme les intervencions necessàries per mitigar el risc detectat.
- Actuar i acompanyar en altres situacions de conflictivitat o risc de maltractament dins de l'entorn familiar, i dur a terme les intervencions necessàries per mitigar el risc detectat.

### **OBJECTIUS ESPECÍFICS**

- Prevenir l'aparició o l'agreujament de situacions de risc físic, psicològic i/o social.
- Donar suport a les famílies en la seva funció natural educadora i socialitzadora dotant-los de coneixements, estratègies, recursos i eines per a un millor desenvolupament de les competències parentals tenint en compte les diferents etapes del cicle vital.
- Treballar per afavorir la seguretat i la integritat bàsica dels membres més vulnerables de la família.
- Identificar les dificultats ocasionades en el context familiar que puguin perjudicar el desenvolupament físic, psíquic i social dels membres, així com els recursos propis de les famílies per tal que puguin funcionar de manera adequada i autònoma contribuint a la seva recuperació.

- Promoure canvis en la dinàmica relacional de les famílies i proporcionar les habilitats i recursos necessaris per afrontar les seves dificultats, crisis i desajustaments i aconseguir un funcionament autònom i funcional que afavoreixi el desenvolupament integral dels seus membres.
- Sensibilitzar els pares, mares o tutors perquè modifiquin models educatius de risc per als seus fills, instaurant pautes educatives adequades per afavorir el desenvolupament integral dels fills.
- Potenciar l'aprenentatge d'habilitats de comunicació i estratègies de resolució de conflictes entre els membres de la família i la comunitat per tal de millorar les relacions entre ells fomentant l'enteniment i la presa d'acords de forma consensuada.
- Acompanyar els membres de la unitat familiar en la millora del seu benestar emocional, especialment dels més vulnerables.
- Afavorir les relacions de la família amb l'entorn, potenciar xarxes socials de suport i millorar la convivència mitjançant la integració social i els diferents recursos de la comunitat.
- Intervenir en la prevenció i l'abordatge de l'absentisme escolar des d'una concepció global i integradora.
- Desenvolupar programes per afavorir la reinserció dels joves en el medi social i formatiu/laboral

## **DEFINICIÓ DELS EQUIPS MUNICIPALS D'INTERVENCIÓ FAMILIAR**

Equip multiprofessional dels serveis socials COMUNITARIS BÀSICS que ofereix prevenció, suport i intervenció mitjançant un abordatge familiar des d'una perspectiva interdisciplinària en els diferents àmbits: famílies, grups i comunitats.

## **DESTINATARIS**

Famílies residents al municipi que necessiten acompanyament, assessorament i suport interdisciplinari en l'afrontament de dificultats relacionals i situacions de desajustament, crisi en diferents etapes del cicle vital o vida familiar, o amb menors en situació de risc o desprotecció.

## **METODOLOGIA**

### **MARC TEÒRIC**

Quant a la filosofia de treball o marc epistemològic, des d'un inici els EMIF treballaven amb el model de teràpia familiar sistèmica clàssic.

Aquest model aporta una percepció de la realitat social, familiar i individual complexa i integradora i facilita l'anàlisi i la comprensió dels fenòmens des d'una dimensió relacional i en el valor del context que els determina. Per aquest motiu i recollint la demanda dels professionals des del Consell es va proporcionar formació en aquesta línia.

Amb els anys de feina i l'experiència acumulada, els professionals es van adonar que, en un tipus de servei com aquest, es feia indispensable l'ús d'eines d'intervenció més àgils, que donessin resposta a les dificultats relacionals de les famílies amb major brevetat. En aquest moment, els professionals dels EMIF van tenir l'oportunitat de conèixer i formar-se en altres models d'intervenció, com són la teràpia breu centrada en solucions i la teràpia estratègica breu (de la mà d'Octavio Rivero, Mark Beyebach, Mauro Bolmida, Víctor Amat...).

La teràpia breu centrada en solucions consisteix a ampliar les solucions eficaces que els usuaris posen en marxa per si mateixos per enfrontar-se als seus problemes. Ja a una primera entrevista es veu agilitzat tot el procés de la intervenció, de manera que aquesta inclou l'acollida i la creació de l'aliança terapèutica, la definició del context, la construcció d'objectius comuns, la recerca d'excepcions i l'establiment de les tasques a realitzar per part dels membres de la família fins a la sessió següent.

La teràpia estratègica breu se centra a induir canvis mitjançant indicacions estratègiques, de manera que la primera entrevista s'estructura com una veritable intervenció més que com una fase preliminar. La intervenció continua amb sessions periòdiques que també resulten àgils i efectives.

A partir de la formació rebuda en els darrers anys es van incorporar aquests enfocaments a la metodologia de treball i es va combinar amb altres enfocaments de línia humanista i integradora en funció de les necessitats detectades i l'abordatge necessari.

## **ÀMBITS D'INTERVENCIÓ**

### **Individual/familiar**

Intervencions familiars, des d'una perspectiva interdisciplinària, abordant aspectes socials, educatius i terapèutics que permetin tractar situacions familiars de dificultat i vulnerabilitat, treballar competències parentals, resoldre conflictes de manera positiva i afavorir el benestar emocional de tots els membres. Aquestes intervencions es duen a terme mitjançant sessions individuals, de parella i/o familiars, segons les necessitats de la família.

Les actuacions poden ser de caire preventiu o, així com marca la Llei 9/2019, abordar situacions de sospita de maltractament infantil lleu o moderat, valorant si existeixen

indicadors de maltractament i si és així desenvolupar el pla de feina que els resolgui.

### **Grupal**

Organització d'accions preventives i educatives dirigides a grups de pares, mares, nens/es i/o adolescents, o altres col·lectius, amb la finalitat de compartir i transmetre informació, fomentar canvis d'actituds, autonomia, capacitat personal, i/o reforçar habilitats en aspectes relacionats amb les funcions de la família i el seu desenvolupament evolutiu.

### **Comunitària**

Detecció de les necessitats de les famílies del municipi i disseny i organització de programes i activitats comunitàries que contribueixin a la prevenció i al foment de la participació activa per al desenvolupament de la ciutadania, en coordinació amb altres organismes, institucions i altres àrees municipals, que poden ser transversals, que tenen com a tema central la família: jornades, trobades, fòrums de debat...

## **NIVELLS DE PREVENCIÓ/INTERVENCIÓ**

### **Prevenció primària**

A qui s'adreça: a persones i famílies que no presenten indicadors de risc tot i que es valora que tenen alguna dificultat per afrontar una necessitat, nova situació o crisi conjuntural. Famílies que necessiten aprofundir en la vinculació de la família amb l'infant i/o adolescent, reforçant les capacitats parentals i el reconeixement de les necessitats de cura, educació i protecció. La informació i la formació, en general durant un període d'atenció breu, són els instruments bàsics d'aquest nivell d'intervenció.

### **Prevenció secundària**

A qui s'adreça: a persones i famílies que es troben en una situació de fragilitat o cronicitat, en què pot haver-hi factors de risc social o de desprotecció. Famílies en les quals hi ha un risc d'afectació del vincle, de les funcions de criança, de les relacions familiars i/o socials. L'orientació, l'acompanyament i la dotació de noves estratègies durant un període de temps llarg són els instruments bàsics d'aquest nivell d'intervenció.

### **Prevenció terciària**

A qui s'adreça: a persones o famílies amb una situació d'afectació important del vincle, de les funcions bàsiques de criança, de les relacions familiars i/o de l'adaptació social, en què hi ha indicadors de risc de desprotecció (en cas de menors des dels EMIF s'atenen els casos lleus o moderats). Persones o famílies amb una manca de competències bàsiques, amb patrons de relació conflictius o disfuncionals, que poden estar en situació d'exclusió social. És una intervenció rehabilitadora i reeducativa. La intervenció terapèutica coordinada amb la intervenció social i socioeducativa és l'instrument bàsic d'aquest nivell d'intervenció.

## **MODELS D'INTERVENCIÓ**

### **Intervenció socioeducativa**

#### Què es fa:

- Informació, assessorament i acompanyament durant un període curt de temps en una situació conjuntural i/o transició i/o adaptació que es preveu reversible i amb pronòstic positiu.
- Acompanyament a la persona o la família per identificar o cercar recursos i potencialitats pròpies que li permetin superar la situació.
- Abordatge d'aspectes relacionals entre les famílies i amb el medi social, com a mecanisme d'autoajuda i circulació social normalitzada.
- Orientació cap a nous recursos o tramitació de prestacions que es creuen necessàries per donar resposta a la situació valorada.

### **Intervenció de capacitació i suport**

#### Què es fa:

- Seguiment continuat de la situació de la persona o família.
- Treball amb la persona o família cap a l'adquisició de nous coneixements, estratègies, eines i recursos per tal de millorar la situació.
- Detecció i abordatge d'indicadors de risc o situacions de crisi que es puguin produir, així com noves demandes.
- Orientació cap a nous recursos i/o tramitació de prestacions que es creuen necessàries per donar resposta a la situació valorada.
- Seguiment, coordinació i treball en xarxa.

### **Intervenció terapèutica**

#### Què es fa:

- Abordatge de situacions de risc que es preveuen recuperables, per tal de reduir riscos o paliar situacions més greus.
- Suport per tal de capacitar, ajudar a activar i restablir potencialitats, per afrontar les dificultats de manera funcional.
- Promoure canvis en la dinàmica relacional de les famílies i proporcionar habilitats i recursos necessaris per afrontar les seves dificultats, crisis i desajustaments i aconseguir un funcionament autònom i funcional que afavoreixi el desenvolupament integral i el benestar emocional dels seus membres.
- S'orienta cap a nous recursos o es tramiten prestacions que es creuen necessàries per donar resposta a la situació valorada.
- Seguiment, coordinació i treball en xarxa.

En qualsevol cas, la diferenciació d'aquests tres nivells d'intervenció no exclou la interacció entre ells. Cada nivell superior pot incloure els inferiors i els tres s'inclouen, o tenen com a fil conductor el que anomenem les competències parentals i socials dels membres de la unitat familiar.

## **CIRCUIT D'ATENCIÓ A LES FAMÍLIES**

### **1. Derivació o demanda d'atenció**

Les persones i famílies són ateses als EMIF per demanda directa o per la detecció, sol·licitud de col·laboració i derivació des de diferents serveis i àmbits, majoritàriament:

- Equips de serveis socials comunitaris bàsics
- Centres i serveis educatius de cada municipi (EAP, EOEP, orientadors i PTSC de secundària)
- Altres serveis socials especialitzats, com són Servei Insular de Família (SIF), Centre Assessor de la Dona (CAD), Oficina d'Atenció a la Persona Nouvinguda (OFIM), Unitat de Conductes Addictives (UCA), Servei d'Igualtat, Servei d'Atenció al Dol o altres.
- Jutjats i/o Equip de Valoració Psicosocial
- Justícia juvenil
- Serveis d'orientació laboral
- Professionals de l'Àrea de Salut de Menorca: atenció primària, UCSMIA i altres equips especialitzats
- Polícies tutor o policia local municipal
- Entitats del tercer sector: Càritas, Creu Roja...
- Entitats d'oci prosocial i temps lliure (activitats extraescolars, activitats esportives, casals de joves municipals)

Per a la derivació s'ha facilitat als diferents serveis el full de sol·licitud de col·laboració als EMIF (annex 1).

En cas que la situació familiar arribi per notificació al Registre unificat de maltractament infantil (RUMI) o es detectin, en el procés de valoració o intervenció, indicadors de risc de maltractament o desatenció, se seguirà el circuit aprovat en el protocol d'actuació i de coordinació entre el SIF i els SSCB/EMIF en matèria de protecció a la infància i adolescència.

En la resta de situacions en termes generals se seguirà el circuit especificat en aquest document.

### **2. Primera entrevista i diagnòstic inicial**

En la primera entrevista, a més de recollir i analitzar la demanda, es farà una primera detecció de necessitats i/o factors de risc i d'indicadors de protecció i desprotecció. També es facilitarà informació, assessorament i l'orientació inicial que sigui necessària.

Seguidament es farà una valoració de l'equip interdisciplinari que inclourà el diagnòstic inicial. En aquest moment es decidirà si cal abordatge familiar i si aquest és acceptat per la unitat familiar.

Segons si el cas s'ajusta o no a les competències dels EMIF o si cal intervenció des d'algun altre servei especialitzat, es poden donar dues opcions, que no necessàriament s'exclouen una a l'altra i que temporalment es poden donar en diferents fases del procés d'intervenció:

- S'acorda planificar la intervenció familiar per part dels EMIF.
- La situació familiar és objecte de valoració i/o d'atenció total o parcial d'un servei social especialitzat, per la qual cosa es deriva mitjançant el protocol corresponent i/o se sol·licita col·laboració. En aquest cas s'utilitza el mateix full de sol·licitud de col·laboració (annex 1).

### **3. Derivació a serveis específics o especialitzats**

En cas que es valori necessària, la derivació no implica necessàriament que el derivant deixi d'intervenir en el cas; en cada situació s'acordarà el més adequat i adient per a una intervenció integral que pugui ajudar la família. La derivació amb els serveis especialitzats pot anar des de la necessitat d'assessorament en un tema concret per part de la família (per ex. sospita i dubtes de consum de tòxics d'un fill) fins a la necessitat d'intervenció o aplicació de recursos competència del servei.

### **4. Pla de treball i intervenció familiar**

En el cas que l'atenció a la situació familiar sigui assumida pels EMIF, s'aprofundirà en la valoració conjunta interdisciplinària de les necessitats i situació de la família i s'elaborarà el PLA d'intervenció familiar, en què s'acorda tant amb l'equip com amb la família els objectius, nivells d'intervenció necessaris (assessorament, intervenció terapèutica, mediació, participació en activitats de grup, etc.), temporalitat, així com la distribució de tasques entre els diferents professionals de l'equip per centrar la intervenció social, educativa i psicològica, així com quin professional assumirà el rol de referent del cas.

La temporalització de la fase d'intervenció, així com les eines metodològiques a aplicar, variaran en funció de la situació familiar, objectius marcats i nivells d'actuació.

### **5. Coordinació i treball en xarxa**

Si es considera oportú, s'iniciarà coordinació i treball en xarxa amb altres serveis o recursos que coneixen o han intervingut en el cas.

La intervenció d'altres serveis pot ser prèvia, posterior o simultània a la intervenció de l'EMIF. En qualsevol cas és important que es vagin concretant tots els protocols de derivació, coordinació, comunicació i registre d'acords.

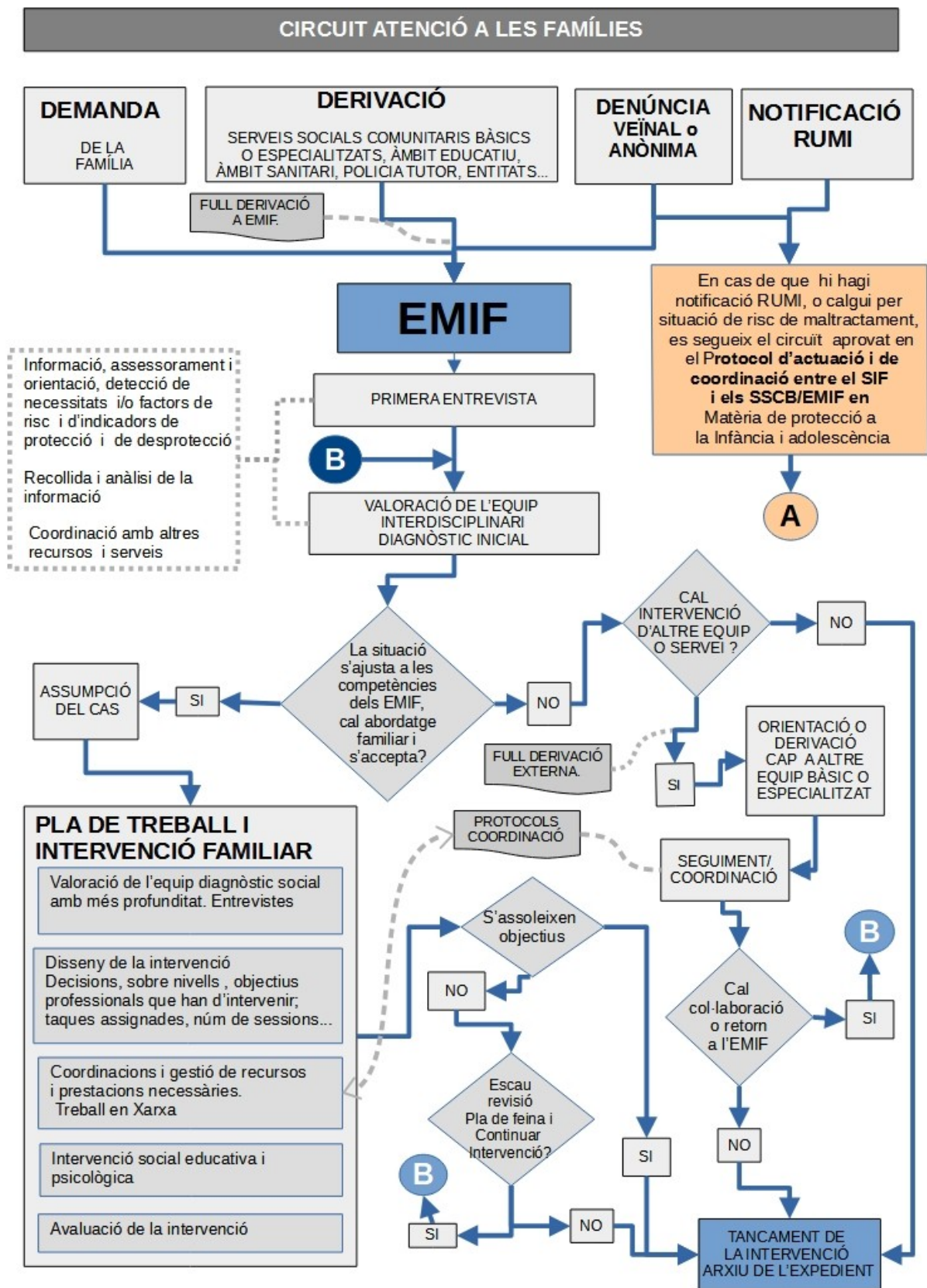
Sempre que sigui possible es potenciarà el treball en xarxa amb els diferents serveis i àrees implicades.

## **6. Avaluació i tancament de la intervenció**

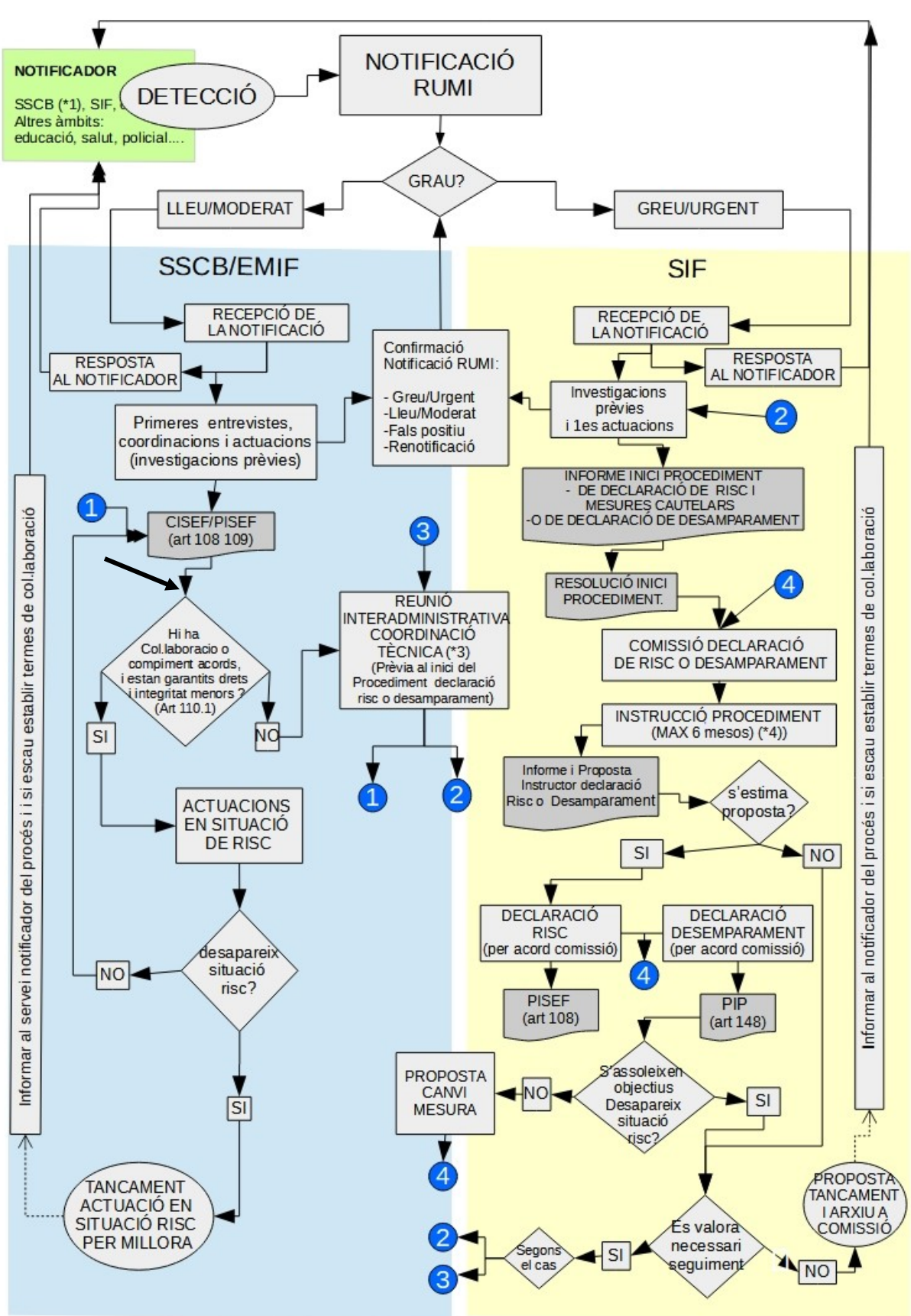
Durant l'execució del pla d'intervenció l'equip realitza una avaluació contínua, així com al final de la seva execució. Es poden donar tres situacions:

- S'han assolit els objectius i es tanca la intervenció.
- S'han assolit parcialment els objectius i es valora que cal continuar la intervenció tal com estava definida.
- No s'han assolit els objectius:
  - Es valora que cal una derivació o col·laboració amb algun servei social especialitzat.
  - Es considera que un replantejament del cas pot millorar la situació familiar, per la qual cosa l'EMIF dissenya un nou pla d'intervenció.
  - Tancament de la intervenció.

## 7. Fluxograma del circuit d'atenció a les famílies



**A**



## **CIRCUIT D'ATENCIÓ GRUPAL I COMUNITÀRIA**

Des de la feina individual i familiar que porta a terme l'EMIF es detecten necessitats que poden ser comunes en diferents famílies o grups del municipi que poden també ser abordades des d'una visió més àmplia que inclogui la comunitat. Es poden impulsar projectes grupals i comunitaris que cerquin la participació social de les persones, les famílies, els grups i les comunitats per resoldre entre tots aquestes dificultats i impulsar la solidaritat i la cooperació social. Tot això tenint en compte els articles 14 i 16 de la Llei 4/2009, de serveis socials.

A fi de donar resposta a aquestes necessitats, des dels mateixos equips, es dissenyen diferents activitats, tallers i/o programes que poden desenvolupar-se de forma grupal, quan hi ha un grup de població diana amb unes característiques comunes, o comunitària, quan es treballa des d'un vessant més preventiu i es pretén que arribi a un grup de població més ampli que no té per què compartir unes característiques comunes.

En termes generals el circuit de les atencions grupal i comunitàries seria el següent:

1. Detecció de la problemàtica i de les persones afectades.
2. Programació de l'activitat que pugui ajudar a prevenir la situació detectada.
3. Estudi de la viabilitat de posar en marxa l'activitat.
4. Demanda de coordinació i de col·laboració a altres agents implicats.
5. Posada en marxa de l'activitat.
6. Avaluació.

## **CRITERIS DE PRIORITZACIÓ**

Per a la definició dels criteris de priorització d'atenció a les famílies s'estableixen les següents situacions:

- Situacions de sospita de risc de maltractament lleu o moderat.
- Famílies amb especial vulnerabilitat on en el nucli familiar hi hagin menors o persones amb dependència i/o discapacitat.
- Famílies en què un dels membres presenta problemes de salut mental, addiccions o una altra situació que incideix en les relacions familiars.
- Famílies que per vulnerabilitat econòmica no puguin accedir a serveis privats.
- Que aquestes dificultats relacionals siguin situacions que es puguin abordar des del marc competencial dels serveis socials comunitaris, tal com s'especifica als articles 14 i 16 de la Llei 4/2009 de serveis socials

Com més indicadors de risc presenti la família, més se'n prioritzarà l'atenció.

A part, també serà un indicador important a l'hora d'establir un ordre per atendre les famílies la **vulnerabilitat del menor** bé per l'edat o bé per les seves característiques personals.

Davant la possibilitat que es pugui generar una llista d'espera important de famílies que hagin de ser ateses pel servei s'haurà de donar prioritat a les famílies en situacions econòmiques vulnerables, entenent que tot i ser un servei per a totes les famílies del municipi s'hauran de prioritzar les que no poden accedir a serveis terapèutics privats. Aquest criteri econòmic no serà tingut en compte en les situacions en què hi ha indicadors de risc de maltractament o desatenció.

## **COMPOSICIÓ DE L'EQUIP I FUNCIONS**

L'article 41 de la Llei 4/2009, de serveis socials de les Illes Balears, determina que les unitats de treball social són les responsables de l'atenció social directa, polivalent i comunitària als residents a la zona bàsica i que la seva funció principal és facilitar l'accés de tota la població a les carteres de serveis socials.

A l'article 61 de la mateixa llei es detalla que l'organització del sistema públic de serveis socials ha de tenir el personal suficient amb la formació, la titulació, els coneixements, les capacitats, les aptituds i l'estabilitat laboral i el reconeixement social i laboral que calgui per garantir l'eficiència, l'eficàcia i la qualitat en la prestació dels serveis socials. Per altra banda, detalla que s'han d'establir reglamentàriament les titulacions i les ràtios de cada equip de treball multiprofessional que actui en els serveis socials, i les principals funcions de cada un dels seus components, que s'han d'establir d'acord amb els objectius i les característiques de cada servei, tot garantint una cobertura adient i un tracte digne a les persones destinatàries. L'organització dels professionals i de les professionals de serveis socials ha de seguir un criteri interdisciplinari per oferir una atenció integrada.

Així mateix, l'article 62 especifica que l'organització del sistema públic de serveis socials ha de garantir la disponibilitat i l'adscripció del personal professional estable, acreditat laboralment i necessari per a una atenció social de qualitat segons la població, les característiques geogràfiques del territori i les necessitats específiques que s'hagin d'atendre, sota el principi de la unitat de la xarxa de serveis socials d'atenció pública. En aquesta organització, s'hi ha de cercar l'equitat en l'atenció a les persones independentment de la classe del servei i s'ha d'assolir l'homogeneïtzació dels perfils amb relació a les funcions que s'han de complir. Així mateix, s'ha de garantir la intervenció professional necessària per fer el seguiment de l'evolució de la situació personal o familiar objecte de l'atenció social.

Quant als perfils professionals l'article 41 de la Llei 4/2009 determina que cada unitat de treball social ha d'estar integrada, com a mínim, pels perfils professionals següents: treballador o treballadora social, treballador o treballadora familiar, educador o educadora social, i auxiliar administratiu o administrativa.

En qualsevol cas, per la finalitat i objectius dels EMIF, equips, adscrits a les unitats de treball social, es va establir des de la seva creació que han de comptar necessàriament amb la figura de psicòleg/psicòloga.

Per altra banda, la Llei orgànica 8/2021, de 4 de juny, de protecció integral a la infància i l'adolescència davant la violència (LOPVI), recull a l'article 12 el dret dels nens i nenes víctimes de violència a una atenció integral, que inclou entre altres la informació i acompanyament psicosocial, social i educatiu. En referència als equips, l'article 42 concreta que les administracions públiques competents dotaran els serveis socials d'atenció primària i especialitzada de professionals i equips d'intervenció familiar i amb la infància i l'adolescència, especialment entrenats en la detecció precoç, valoració i intervenció davant la violència exercida sobre les persones menors d'edat. I concreta que els equips d'intervenció dels serveis socials que treballin en l'àmbit de la violència sobre les persones menors d'edat han d'estar constituïts, preferentment, per professionals de l'educació social, de la psicologia i del treball social, i quan sigui necessari de l'advocacia, especialitzats en casos de violència sobre la infància i l'adolescència.

En qualsevol cas, a banda del que s'estableix en el marc normatiu per als casos de violència sobre la infància i l'adolescència, per la funció preventiva i d'acompanyament a les famílies dels EMIF es considera també imprescindible, per a l'atenció integral i de qualitat de les intervencions, l'abordatge interdisciplinari per part de professionals de psicologia, educació i treball social, amb el suport administratiu necessari, i amb auxiliars d'ajuda a domicili que puguin donar suport a les llars de les famílies ateses amb les mesures establertes en el pla de feina.

Cada municipi ha de garantir que la dedicació d'aquests professionals a l'EMIF sigui l'adequada per a una correcta atenció social de qualitat i que ve determinada en el marc dels convenis per al finançament dels serveis socials comunitaris bàsics, en els quals s'inclouen aportacions per al finançament d'aquests equips.

Quant a les funcions dels integrants dels equips, es poden estructurar en funcions comunes (tant pel que fa a intervenció individual i familiar com grupal i comunitària) i funcions específiques de cada un dels perfils professionals.

Aquestes funcions les poden realitzar els diferents professionals en funció del seu perfil professional. Cada EMIF, en funció de la composició de l'equip, de la formació dels professionals i de les seves habilitats i vincles establerts amb la família, podrà determinar i flexibilitzar, en el pla d'intervenció de cada cas, cadascuna d'aquestes funcions.

## **Funcions comunes del treball social, educació social i psicologia en la intervenció individual i familiar**

- Rebre les demandes.
- Atendre de manera directa la població objecte dels serveis socials.
- Informar, orientar i assessorar sobre les prestacions dels serveis socials comunitaris bàsics i altres serveis especialitzats.
- Detectar necessitats de caire individual, familiar o social.
- Valorar una situació familiar/individual, posant especial atenció als membres més vulnerables.
- Elaborar propostes d'intervenció per tal de disminuir possibles situacions de risc.
- Prevenir situacions de risc o exclusió social a escala individual/familiar.
- Dissenyar i posar en pràctica intervencions terapèutiques, d'orientació, acompanyament i assessorament a famílies/individus.
- Elaborar, revisar i avaluar el pla de feina de cada intervenció (determinació d'objectius, estratègies, professionals implicats...).
- Dur a terme el seguiment i l'avaluació de la intervenció.
- Sol·licitar col·laboració/intervenció a un altre servei o recurs i derivar.
- Notificar, quan se'n tengui evidència o sospita, una situació de maltractament, risc, desprotecció o desemparament d'un menor.
- Elaborar informes socials/educatius/psicològics quan sigui necessari.
- Participar en la coordinació interna.
- Coordinar i treballar en xarxa amb els altres serveis implicats
- Sistematitzar la informació: HSI, protocols de la Xarxa EMIF...
- Participar en accions de formació i supervisió.

## **Funcions comunes del treball social, educació social i psicologia en la intervenció grupal i comunitària**

- Detectar les necessitats del municipi, a escala grupal i/o comunitària.
- Participar en l'observació, anàlisi i valoració d'aquestes necessitats.
- Participar en el disseny, planificació, execució i avaluació de diferents activitats i projectes a escala grupal i comunitària.
- Participar en grups de feina i/o comissions amb altres SSCB, serveis especialitzats i altres entitats, per tal de millorar la coordinació i l'atenció social.
- Participar en el disseny d'accions de prevenció.
- Participar en la programació d'activitats socioeducatives individuals i grupals.
- Realitzar orientació a grups, famílies, menors i joves.
- Coordinar amb altres equips, centres i serveis.

## **Funcions específiques de treball social als EMIF**

El treballador social és el professional tècnic que basa la seva pràctica en la promoció i el canvi social de les persones, grups i comunitat, així com en el desenvolupament de les relacions i la generació de recursos que n'afavoreixin l'autonomia i benestar social.

Funcions del perfil professional en la intervenció individual i familiar:

- Realitzar la primera acollida i valoració inicial de la demanda, i assumir el rol de professional de referència dins la xarxa de serveis socials.
- Detectar i valorar les situacions de necessitat social i econòmiques, participar en el diagnòstic i la proposta d'intervenció corresponent.
- Proporcionar informació, orientació i assessorament a les persones/famílies en relació amb els drets i els recursos socials, així com de les prestacions i serveis socials comunitaris bàsics municipals i altres serveis insulars especialitzats.
- Dur a terme el diagnòstic social per a la valoració interdisciplinària de la situació.
- Participar en el disseny, seguiment i avaluació del pla individual/familiar que doni resposta a les necessitats detectades.
- Atendre situacions d'emergència social.
- Sol·licitar col·laboració/intervenció o derivar a altres serveis dels SSCB i serveis especialitzats i col·laborar en el desenvolupament de les actuacions de forma coordinada.
- Tramitar les prestacions econòmiques de caràcter social, així com la gestió d'altres prestacions i recursos socials.
- Intervenir i acompanyar socialment els nuclis familiars o de convivència en situacions de necessitat social, especialment si hi ha menors o altres membres dependents o amb especial vulnerabilitat.

### **Funcions específiques d'educació social als EMIF**

L'educador social és el professional tècnic que prevé i/o intervé en les situacions de risc d'exclusió social i procura el desenvolupament personal de la maduració i l'autonomia de les persones, establint un vincle amb l'usuari mitjançant el qual esdevé per a ell un referent. És específic de l'educador/a social tot allò que té a veure amb els processos educatius d'assimilació del sistema de normes, valors, coneixements..., mitjançant pràctiques o activitats específiques.

Funcions del perfil professional en la intervenció individual i familiar:

- Detectar situacions de necessitat socioeducativa, realitzar el diagnòstic i proposar la intervenció socioeducativa individual/familiar corresponent.
- Oferir informació, orientació i assessorament sobre els recursos educatius i de lleure de la comunitat i tramitar i gestionar aquests recursos quan sigui necessari.
- Intervenir amb les persones o famílies que necessiten treballar hàbits, habilitats, comportaments, actituds i continguts culturals (normes, valors...), organització i estructuració d'activitats i tasques, que permeten potenciar l'autonomia així com la integració i participació en la xarxa normalitzada de relacions. Aquesta intervenció es pot fer a les instal·lacions dels serveis socials, a domicili o en el medi obert.
- Treballar el desenvolupament personal de maduració i autonomia d'infants i joves.
- Potenciar habilitats socials, habilitats de comunicació i hàbits de vida saludables.

- Orientar sobre activitats de lleure i organització d'aquest temps.
- Orientar les famílies sobre les característiques i necessitats de cada etapa evolutiva.
- Potenciar les competències parentals de les famílies.
- Acompanyar els usuaris a diferents recursos quan sigui necessari.
- Conèixer, analitzar i diagnosticar els diferents contextos socials i educatius.
- Dissenyar, desenvolupar i promocionar projectes sociocomunitaris i socioeducatius.
- Participar en el seguiment de programes dirigits a infants i joves i proposar-hi participants. Fomentar la participació activa de la ciutadania mitjançant estratègies socioeducatives que impulsin la solidaritat i la cooperació social organitzada.

## **Funcions de psicologia als EMIF**

El psicòleg és el professional tècnic que intervé a escala individual, familiar i grupal amb l'objectiu d'ajudar les persones, famílies i grups a fer canvis des d'una situació de precarietat o dificultat cap a una situació de desenvolupament positiu, des d'on puguin resoldre els seus problemes, superar conflictes relacionals o existencials i encaminar-se en la seva vida des d'una major responsabilitat i consciència personal. Per tant, es tracta de promoure un canvi en la persona, família o grup que afavoreixi la millora del seu benestar i qualitat de vida. Sempre que les circumstàncies ho permetin i ho requereixin, s'actuarà de manera interdisciplinària en tots els nivells.

Funcions del perfil professional en la intervenció individual i familiar:

- Detectar les necessitats de caire psicològic a escala individual, familiar, grupal i comunitària.
- Participar en el diagnòstic de la situació i proposar la intervenció psicològica corresponent.
- Dur a terme la valoració psicològica de la situació individual/familiar pel que fa a aspectes emocionals, cognitius i comportamentals: factors de protecció i capacitats, factors de risc i vulnerabilitat, indicadors de desprotecció, possible dany psíquic en els menors, grau de malestar, simptomatologia clínica, aspectes motivacionals, capacitats de canvi, resistències, dinàmiques familiars, etapa del cicle vital, traumes, dols, factors vitals estressants, detecció de possibles alteracions de les funcions cognitives...
- Dur a terme la intervenció psicològica en l'àmbit individual i familiar.
- Orientar, assessorar i acompanyar en el vessant psicològic de la persona o família.
- Assessorar a altres professionals dels Serveis socials comunitaris bàsics.

## **Funcions del treballador/a familiar i/o altres figures professionals similars**

- Observar i detectar problemes de la família en el domicili.
- Dur a terme les actuacions directes a l'entorn de residència de la família d'acord amb els objectius establerts en el pla de feina.
- Acompanyar i donar suport socioeducatiu.
- Ajudar les famílies en aspectes bàsics d'organització i funcionament dins el domicili.

## **COORDINACIÓ I SUPORT A LA XARXA EMIF**

Per poder mantenir i consolidar aquesta xarxa d'equips interdisciplinaris en els municipis és necessari que es promogui la coordinació entre els diferents equips i que es doni un suport tant tècnic com econòmic d'acord amb els principis i competències recollides en la Llei 4/2009, de serveis socials de les illes Balears.

Entre les competències dels consells insulars, l'article 37 concreta les de facilitar assistència tècnica i assessorament als ajuntaments, donar suport tècnic i professional als serveis socials comunitaris i col·laborar-hi en la implantació de les prestacions bàsiques, i organitzar la formació en l'àmbit dels serveis socials. Els articles 62, 96 i 97 de la mateixa llei detallen les condicions d'aquestes actuacions.

Per part del Consell Insular de Menorca, a través del Departament de Benestar Social, es participa en el cofinançament dels programes i equips dels serveis socials comunitaris bàsics, i també de manera específica dels equips municipals d'intervenció familiar, amb la finalitat de mantenir i desenvolupar una xarxa de serveis socials bàsics, gestionada pels ajuntaments, així com donar-los suport en el desenvolupament de les competències en l'atenció de les necessitats socials de la població i les famílies amb una situació de vulnerabilitat, així com al conjunt de la població atesa d'acord amb els principis d'eficiència i major proximitat al ciutadà.

Per altra banda es pretén garantir un nivell mínim de prestacions homogènies a totes les persones independentment del municipi on visquin, així com establir el marc la coordinació i la col·laboració tècnica.

En aquest sentit es facilita suport tècnic i assessorament i s'organitzen i faciliten espais de coordinació i treball periòdics amb la finalitat de compartir i difondre informació rellevant i nous recursos, consensuar criteris d'intervenció, procediments i protocols de coordinació i col·laboració interna i amb altres serveis, de manera que es faciliti una equiparable i òptima atenció i valoració social a tots els municipis de l'illa.

El Consell també promou accions formatives, d'acord amb les necessitats detectades amb la finalitat de millorar les competències professionals dels tècnics que hi treballen, per la qual cosa s'ofereix un programa anual de formació i supervisió específica per als professionals dels diferents serveis.

Per altra banda, es col·labora en la implementació i actualització dels sistemes de registre i informació dels serveis socials, tant com a eines per a la intervenció professional, com perquè esdevinguin útils per poder conèixer, avaluar i planificar la tasca dels serveis socials comunitaris i equips municipals d'intervenció familiar. Aquesta finalitat es complementa amb la participació amb diferents estudis i informes d'indicadors socials que es duen a terme amb col·laboració amb l'Obsam.

## ANNEX 1 FULL DE COL·LABORACIÓ

### SOL·LICITUD DE COL·LABORACIÓ

#### DADES D'IDENTIFICACIÓ DEL SERVEI SOL·LICITANT

**SERVEI:** (SS, EOEP, EAP, CENTRE EDUCATIU, UCSMIA...)

**DATA:**

**PROFESSIONAL:**

**TELÈFON:**

**A/E:**

#### DADES D'IDENTIFICACIÓ FAMILIAR

NOM	LLINATGES	PARENTIU*1	D. NAIX.	OCUPACIÓ/ESCOLA
		Persona principal		

**ADREÇA:**

**TELÈFON:**

\* En relació amb la persona principal. Per persona principal s'entén aquella per a la qual s'elabora aquesta sol·licitud.

#### DADES ESCOLARS (SI ESCAU)

**CURS:**

**TUTOR/A:**

#### DESCRIPCIÓ DE LA SITUACIÓ

**ÀREA FAMILIAR:**

**ÀREA ESCOLAR:**

**ÀREA PERSONAL I DE RELACIÓ:**

**ÀREA DE SALUT:**

**QUALITATS A DESTACAR DELS MEMBRES DE LA FAMÍLIA:**

**EXISTÈNCIA D'ALGUN REFERENT POSITIU:**

**ACCIONS REALITZADES I RESULTATS:**

**ALTRES SERVEIS I/O PROFESSIONALS IMPLICATS:**

**MOTIU DE SOL·LICITUD DE COL·LABORACIÓ:**

**VALORACIÓ DE LA SITUACIÓ ACTUAL I NECESSITATS DETECTADES:**

**POSSIBILITATS D'IMPLICACIÓ DE LA FAMÍLIA I GRAU DE MOTIVACIÓ:**

## PROPOSTA DE COL·LABORACIÓ:

**Signatura**

### **IMPORTANT**

1. Sempre s'ha d'informar la família abans de fer la comunicació als serveis socials comunitaris bàsics / EMIF.
2. En cas d'haver-hi indicadors o sospites de maltractaments físics i/o psicològics i/o d'abusos sexuals el mateix servei o centre educatiu ha de seguir el [PROTOCOL MARC INTERDISCIPLINARI D'ACTUACIONS EN CASOS DE MALTRACTAMENT INFANTIL A LES ILLES BALEARS](#) i s'ha de notificar la situació mitjançant el [Registre unificat de maltractament infantil](#).

DOCUMENT QUE AFECTA LA INTIMITAT DE LES PERSONES, SUBJECTE A RESERVA I CONFIDENCIALITAT

(art. 18.1 de la Constitució espanyola; art. 4 LO 1/1996, de 15 de gener, de protecció jurídica del menor, de modificació parcial del CC i de la LEC; art. 96 de la Llei 9/2019, de 28 de febrer, de l'atenció i dels drets de la infància i l'adolescència de les Illes Balears; LO 8/2021, de 4 de juny, de protecció integral a la infància i l'adolescència davant la violència; LO 3/2018, de 5 de desembre, de protecció de dades personals i garantia dels drets digital)