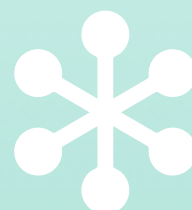




G CONSELLERIA
O EDUCACIÓ
I FORMACIÓ
B PROFESSIONAL
/ DIRECCIÓ GENERAL
PRIMERA INFÀNCIA,
INNOVACIÓ I COMUNITAT
EDUCATIVA

PARTICIPA!

Guia informativa per a la participació
de l'alumnat als centres



Servei de Comunitat Educativa
C. del Ter, 16 07009 Palma
Tel. 971177781
sce@dgpipe.caib.es

ÍNDEX

LA PARTICIPACIÓ DE L'ALUMNAT	4
EL DELEGAT/DA I LA JUNTA DE DELEGATS/DES	5
L'elecció del delegat	5
Junta de delegats: què és, funcions i organització	5
EL CONSELL ESCOLAR DEL CENTRE	6
Qui en forma part?	6
Funcions del Consell Escolar del Centre	6
Eleccions dels seus membres	7
Condicions prèvies per constituir una associació	8
Passos per crear una associació	9
Tràmits de registre i cens de l'associació	10
Ajuts per a les associacions d'estudiants	11
ANNEX I	12
ANNEX II	13

La participació dels i les joves, així com dels i les estudiants, és un element fonamental de millora del sistema educatiu, considerat un eix clau de la vostra formació cívica. S'ha de percebre com una important contribució al propi desenvolupament, per la qual cosa els centres educatius – en el nostre cas, de secundària- han de jugar un paper clau en la formació de ciutadans i ciutadanes, en la formació de la cultura cívica i participativa dels i les joves / estudiants.

Aquesta implicació suposa un exercici d'un gran valor per formar consciència de comunitat, més enllà de les relacions amb cada professor/a i algunes amistats entre companys/es. Així l'alumnat es pot sentir part d'una comunitat amb la que comparteix interessos i objectius, i per tant, afavorir l'exercici responsable de la llibertat.

Entenem per responsabilitat la capacitat de dur a terme els compromisos adquirits i assumir les conseqüències dels propis actes. En l'àmbit escolar es tracta, doncs, d'aconseguir el compromís de l'alumnat en el procés d'aprenentatge, és a dir, saber quins són els vostres drets i deures i dur-los a terme de la forma més autònoma possible.

Per incrementar la participació de l'alumnat en els processos i en la vida del centre; és necessària la sensibilització i implicació de tots els membres de la comunitat educativa. Per tot això és fonamental posar a l'abast eines per conèixer, valorar i escollir les vies que possibiliten la participació de la comunitat educativa – i en especial de l'alumnat- dins els centres.

LA PARTICIPACIÓ DE L'ALUMNAT

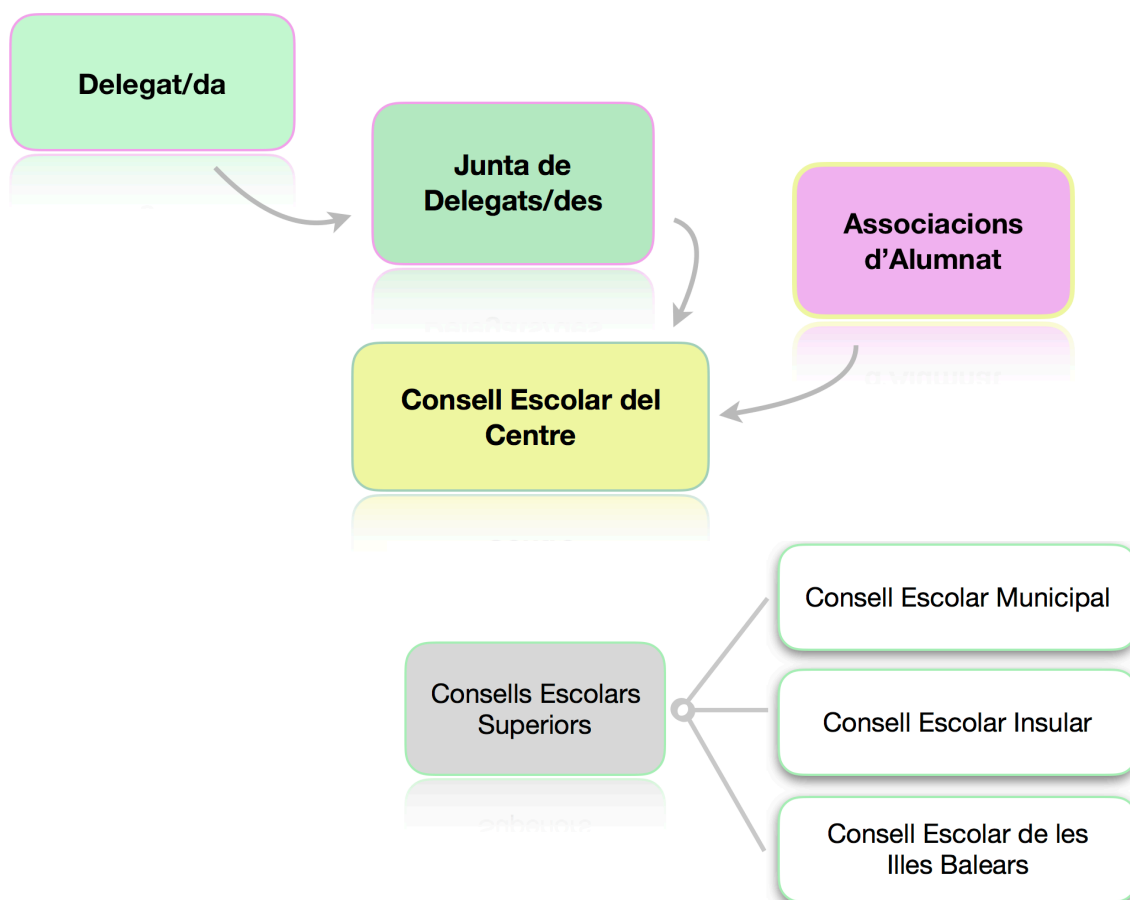
La **participació** és...

- La **capacitat** de decidir sobre tot allò que afecta directament o indirectament a la nostra vida.
- És **ser i sentir-se** part d'una organització en la qual es considera part activa, que en l'àmbit educatiu vol dir, principalment, ser protagonista del propi procés educatiu.
- És un **dret fonamental** reconegut en la Declaració dels Drets Humans (art. 19, 20 i 21); així com en l'article 12 de la Convenció dels Drets de la Infància on es manifesta que ' *L'infant té dret a expressar la seva opinió i que aquesta sigui tinguda en compte en tots els assumptes que l'afectin*'.

Participar no només és fer d'espectador, sinó que significa que tu ets protagonista, que tens poder de decisió, t'impliques, et responsabilitzes i tens la capacitat de fer.

- La participació activa durant l'etapa escolar ajuda a prendre consciència del poder transformador de la implicació al llarg de la nostra vida.

On pots participar?



EL DELEGAT/DA I LA JUNTA DE DELEGATS/DES

L'elecció del delegat

El delegat/da i el subdelegat/da de la classe són els representants d'aquesta, que després de presentar-se de manera voluntària han estat elegits democràticament. I és que tots els alumnes de la classe tenen dret a votar i a optar al càrrec.

Més enllà de les funcions que pugui complir dins de la mateixa aula, amb el grup classe, cal dir que els delegats/des són els alumnes que representen als seus companys en els nivells de participació superior com pot ser la Junta de delegats.

- *La representativa és la funció fonamental dels delegats/des i és molt important fer-ne una ELECCIÓ RESPONSABLE.*

Junta de delegats: què és, funcions i organització

Junta on participen tots els delegats/des de totes les aules del centre, que es reuneix almenys un cop cada trimestre durant el curs escolar. Per tant, coordinen les qüestions que es tractin al diversos grups i que requereixen un tractament global.

Entre les **principals funcions** destaquem:

- Representar als seus companys, sent l'enllaç entre els membres del seu grup-classe i la resta de la comunitat educativa.
- Es concebuda com un espai de reflexió sobre el model de centre, de comunicació entre l'alumnat i el centre, a més de com una eina per cohesionar la comunitat educativa.
- Dur a l'equip directiu propostes relacionades amb el projecte educatiu de l'institut, el reglament de règim intern, els horaris, les activitats docents i extraescolars...
- Informar els estudiants del seu grup de les activitats de la Junta de delegats.
- Debatre en el grup del qual és delegat els assumptes que es vagin a tractar al Consell Escolar dur-hi les propostes acordades.

La Junta de delegats s'**organitza** de la següent manera:

- Hi participen tots els delegats/des de totes les aules del centre.
- S'ha de reunir almenys un cop cada trimestre durant el curs escolar.
- Ha de ser consultada, almenys, en la programació d'activitats complementàries, lúdiques i normes de funcionament del centre.
- S'ha d'organitzar i gestionar com un canal o via de comunicació amb la resta de l'alumnat.

* ANNEX I: Indicacions a tenir en compte a l'hora d'escollir el/la vostre delegat/da.

EL CONSELL ESCOLAR DEL CENTRE

És el màxim òrgan de participació dels diferents agents de la comunitat educativa en el govern dels centres, i ha de ser el principal òrgan decisor del centre. Està format per representants de tota la comunitat educativa, és a dir, equip directiu, professorat, alumnat, famílies, personal administratiu i de serveis i altres persones que el mateix consell consideri necessàries.

Qui en forma part?

Director/a i cap d'estudis del centre
Representants del **professorat**.
Representants de l'**alumnat**
Representants de les **famílies** de l'alumnat
Un representant del **personal d'administració i serveis**
Representant de l'**Ajuntament** del municipi
El/la **secretari/a** del centre (actua com a secretari del Consell Escolar)

Funcions del Consell Escolar del Centre

La funció principal del Consell Escolar és participar en la presa de decisions en relació amb aquells temes importants per al funcionament i l'organització del centre com de:

- ◆ El projecte educatiu del centre
- ◆ La programació general
- ◆ La gestió econòmica del centre
- ◆ La resolució de conflictes
- ◆ Les activitats extraescolars
- ◆ L'horari lectiu
- ◆ Les normes de funcionament, etc.

- Els representants al Consell opinen, aproven, avaluen i elaboren propostes per a la millora del centre educatiu.

- La seva participació no és a títol individual, sinó representen un dels agents de la comunitat educativa (alumnat, famílies, professorat, etc.) donant veu a les seves peticions, preocupacions i iniciatives.
- Els representants han de recollir propostes i opinions i portar-les al consell escolar; així com informar de tots els assumptes que es tracten en el consell escolar.

Eleccions dels seus membres

Els membres del Consell Escolar son elegits per mitjà d'unes eleccions. El procés de renovació dels membres es desenvolupa durant el primer trimestre de cada dos cursos acadèmics. Aquest es renova per meitats cada dos anys.

Les instruccions, el calendari orientatiu i els annexos relatius a l'elecció dels representants els podeu trobar a la pàgina web del Servei de Comunitat Educativa, en aquest [enllaç](#).

- *Les decisions que es prenen al Consell Escolar són claus per al funcionament del centre i l'èxit educatiu de tot l'alumnat.*

LES ASSOCIACIONS D'ALUMNAT

Són associacions formades per alumnat de centres públics o privats que imparteixen ensenyaments d'educació secundària, batxillerat i formació professional, d'ensenyaments artístics, de música i dansa, d'idiomes i d'educació de persones adultes, de nivell no universitari.

Condicions prèvies per constituir una associació

- Conèixer la realitat del centre educatiu i els interessos i motivacions de l'alumnat susceptible associar-se.
- Complir finalitats d'interès de l'alumnat amb un funcionament democràtic, d'adhesió lliure i voluntària.
- Disposar del suport de l'equip directiu del centre, així com d'altres agents de la comunitat educativa (professor, personal no docent, famílies...).
- Comptar amb espais del centre per a la realització de les activitats pròpies de l'associació.
- Voler participar: tenir motivacions, interessos i expectatives que vos impulsen a participar en les dinàmiques del centre.
- Comptar amb un mínim del 5% dels alumnes del centre i, en tot cas, per un mínim de cinc.

Abans de constituir una associació, és necessari que les persones fundadores considerin aquests 3 aspectes:

- Quin és el projecte que voleu iniciar
- Avaluar la seva viabilitat
- Valorar si la forma més adequada d'assolir els seus objectius és mitjançant la constitució d'una associació.

* A l'ANNEX II trobareu el Test d'idea associativa, que proposa el Centre de Serveis a les Associacions de Barcelona, Torre Jussana. Aquest test, adaptat al nostre cas, suposa una eina que es pot servir per valorar la tipologia i la viabilitat de la vostra iniciativa.

Passos per crear una associació

- 1) Reunir les **CONDICIONS** indicades a l'apartat anterior.
- 2) REUNIÓ de tots els socis fundadors i redacció de l'**ACTA FUNDACIONAL** de l'associació.

 **Model d'Acta Fundacional**

És un document privat en el qual els socis fundadors acorden la creació de l'associació, l'aprovació dels estatuts i l'elecció de la junta directiva.

A l'acta fundacional ha de constar la signatura, com a mínim, d'un 5% dels alumnes del centre amb dret a associar-se i, en tot cas, per un mínim de cinc alumnes.

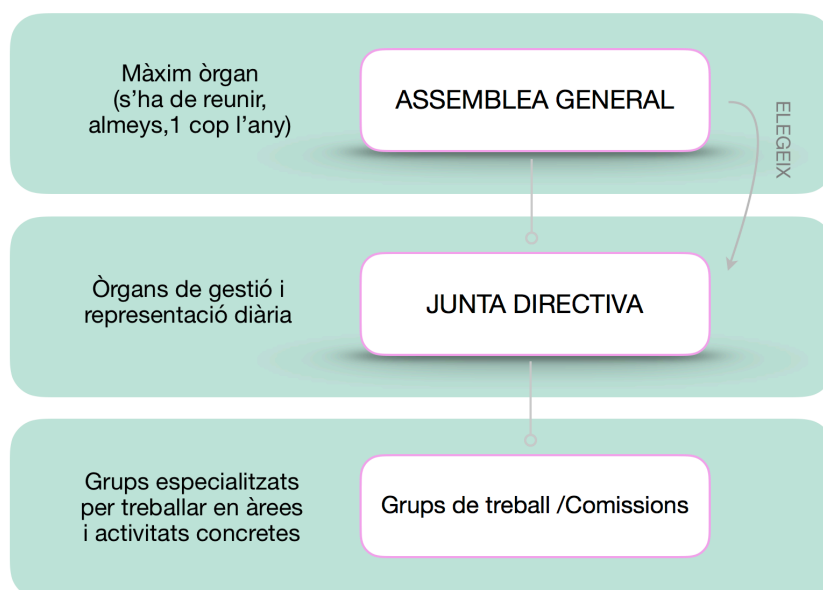
- 3) Elaboració dels **ESTATUTS** de l'associació.

Són les normes per les quals s'ha de regir l'associació, fent que esdevingui el document marc amb el que es regula l'organització i el funcionament de l'associació.

 **Model d'Estatuts**

És molt important que totes les persones implicades en l'associació formin part de la redacció d'aquests.

Organització interna de l'associació




Font: CANAE

Tràmits de registre i cens de l'associació


1) Registre d'Entitats de la Conselleria de Presidència

Una vegada constituïda l'Associació, cal fer la inscripció al **Registre d'Associacions de les Illes Balears**.

Les associacions d'alumnat han de fer aquest registre de manera PRESENCIAL o per mitjà de CORREU CERTIFICAT, entregant la documentació en paper. [enllaç](#) 

**Registre de la Conselleria de Presidència:
Passeig de Sagrera, 2, 07012 Palma, Illes Balears**

EN COMPTE! Juntament amb aquesta documentació s'ha d'adjuntar el justificant de registre de la SOL·LICITUD el qual s'ha d'obtenir de forma electrònica.

Aquest registre de la sol·licitud l'ha de fer una persona major d'edat en representació de la vostra Associació, tot i no ser un membre d'aquesta. [enllaç Sol·licitud electrònica](#) 

Un cop obtingut el justificant del registre de la Sol·licitud, el podeu fer arribar (juntament amb la resta de documentació requerida) al Registre de la Conselleria de Presidència.

2) Cens de la Conselleria d'Educació i Formació Professional

La Conselleria d'Educació i Formació Professional compta amb un cens de les associacions d'alumnat.

DOCUMENTS NECESSARIS per inscriure l'associació:  [Model de documents](#)

- Sol·licitud d'inscripció
- Instància
- Fitxa de dades de l'associació
- Estatuts, originals i signats a tots els fulls
- Acta fundacional, originals i signats a tots els fulls

Una vegada constituïda l'associació, s'ha d'entregar tota aquesta documentació a **la Secretaria del Centre**, que es quedarà un dels exemplars de l'acta fundacional i dels estatuts.

La resta de la documentació la **d'enviar a la Direcció General de Primera Infància, Innovació i Comunitat Educativa.**

Es farà arribar una còpia per VALIB a la Conselleria, a la Direcció General de Primera Infància, Innovació i Comunitat Educativa; o bé per mitjà de Registre electrònic en el cas dels centres de titularitat privada i concertada.

Ajuts per a les associacions d'estudiants

La Conselleria d'Educació i Formació Professional convoca ajuts per les despeses de funcionament i d'activitats de les Associacions d'Alumnat.

Les entitats que vulguin beneficiar-se d'aquests ajuts els han de sol·licitar amb el **certificat digital de l'entitat** a través del tràmit telemàtic establert a tal fi, que es podrà trobar a la seu electrònica unificada de la CAIB i que s'haurà de signar mitjançant l'aplicació Auto-firma/ Certificat Digital.

Obtenció del Certificat Digital de l'Entitat

Obtenir el Certificat Digital de Representant de l'Entitat (dit Certificat de representant de persona jurídica) és un tràmit que es fa des de la Seu Electrònica de la 'Fàbrica Nacional de Moneda y Timbre'. [Enllaç a la Seu](#)

Representant de persona jurídica

[[Vídeo](#) del manual per fer la sol·licitud]

A tenir **EN COMPTE!** Aquest Certificat només el poden sol·licitar persones majors d'edat; per la qual cosa es requereix que tingueu una figura de coordinació de l'Associació dins el vostre Centre per a que vos faciliti aquests tràmits.

El procés d'obtenció del certificat de representant de persona jurídica es divideix en **quatre passes**:

1. Configuració prèvia amb la [instal·lació del software](#) necessari
2. [Sol·licitud](#) del Certificat
3. Acreditació de la [identitat](#) (S'ha de fer de forma presencial en els casos de les associacions)
4. [Descàrrega](#) del Certificat

Aquí teniu el **MANUAL** en format [PDF](#) per realitzar aquest tràmit.

UNA ELECCIÓ RESPONSABLE DEL DELEGAT/DA

A continuació teniu una sèrie d'indicacions a tenir en compte a l'hora d'escollir el vostre delegat/da

FUNCIONS DELS DELEGATS/DES

Les funcions que corresponen als delegats/des del grup venen establertes per la normativa corresponent al funcionament i l'organització dels centres, però també es poden assignar, de forma consensuada, algunes funcions específiques en funció de les necessitats de cada grup.

Les principals funcions dels/les representants del grup-classe son:

- ★ Fomentar la convivència entre els alumnes del seu grup, i col·laborar amb el tutor i amb l'equip docent del grup en els temes que n'afectin el funcionament.
- ★ Exposar als òrgans de del centre els suggeriments i les reclamacions del grup al qual representen.
- ★ Col·laborar amb el professorat i amb els òrgans de govern de l'institut per al bon funcionament d'aquest.
- ★ Col·laborar amb la prefectura d'estudis per tal que l'alumnat faci una utilització correcte del material i de les instal·lacions de l'institut.
- ★ Assistir a les reunions de la junta de delegats i participar-ne en les deliberacions.
- ★ Assistir a les sessions d'avaluació, representant el seu grup i exposant els resultats de l'autoavaluació del grup.
- ★ Ajudar al tutor o a qualsevol altre membre de l'equip educatiu a l'organització i control de les activitats didàctiques i de les extraescolars.

TRETS D'UN BON DELEGAT/DA

Abans de fer l'elecció del delegat/da del grup, és important reflexionar sobre quines característiques considereu que hauria de tenir el vostre respresentant.

<ul style="list-style-type: none"> ✓ És decidit, dinàmic i treballador. - El criat que fa tot el que la classe li mana. - El que decideix el que li dóna la gana sense consultar ningú. - El que sap parlar bé i és dialogant. - Col·labora amb el tutor i els professors per crear el millor ambient a la classe. - El que crida més. - Respecta a tots i es fa respectar. - El que és bon esportista - El que sap manipular bé als companys de classe. 	<ul style="list-style-type: none"> - El que és responsable. - El que és més popular i simpàtic - El més estudiós - Molt atrevit, que no li faci vergonya demanar qualsevol cosa als professors/es. - Organitzat/a, ordenat/da, que informi bé de les coses. - Agressiu, que sàpiga imposar el que vol o el que el grup vol. - Amb iniciatives, amb ganes de fer coses. - Que pensi sobretot en ell/a mateix/a. - Graciós/a, que faci riure als companys/es.
---	--

TEST D'IDEA ASSOCIATIVA

Font: Torre Jussana (Centre de Serveis de les associacions de l'Aj. de Barcelona)

El qüestionari té una durada d'uns 10 minuts.

Cada pregunta té tres opcions, només es pot escollir una opció com a resposta (la que s'adeqüi més) a no ser que les opcions estiguin agrupades.

Al final podeu comptabilitzar el número de respostes que heu escollit de cada opció (a, b o c). El resultat obtingut serà aproximatiu i us donarà una idea del tipus d'iniciativa que teniu i si s'apropa a un projecte associatiu.

Trobareu recomanacions per ajudar-vos a encaminar de la millor manera possible el vostre projecte per a que obtingueu els millors resultats.

Esperem que aquest test vos aporti consideracions i arguments que puguin ser d'utilitat.

TEST

1. La vostra iniciativa...

- (a) és una oportunitat/necessitat que hem detectat i volem desenvolupar-la, a poder ser, de manera remunerada.
- (b) consisteix en un projecte concret i específic que tenim molt clar com es portarà a terme.
- (c) pretén sumar esforços per desenvolupar projectes i activitats de manera voluntària.

2. Quin tipus d'activitats voleu portar a terme majoritàriament?

(Heu d'escollir l'activitat principal de l'entitat)

- (a) i (b)
 - Promoció i producció cultural i creativa
 - Venda de productes.
 - Projectes d'educació, formació i investigació (tallers, seminaris, cursos)
 - Teràpies alternatives
 - Projectes de cooperació al desenvolupament i ajuda humanitària
 - Projectes d'inserció, treball amb discapacitats i col·lectius amb risc d'exclusió
- (c)
 - Participació i mobilització col·lectiva
 - Informació i sensibilització de l'opinió pública
 - Incidència política
 - Suport i ajuda mútua davant d'una situació
 - Defensa dels interessos d'un col·lectiu o sector geogràfic davant les administracions o alguna institució.
 - Foment del treball en xarxa, participació i representació

3. La idea de constituir una associació sorgeix...

(Heu d'escollir la raó que sigui principal, només una opció)

- (a)
 - de la necessitat de tenir una forma jurídica per poder portar a terme una activitat.
 - ens ho ha suggerit alguna institució per poder disposar d'un NIF
 - ens ho ha suggerit alguna institució per donar resposta a unes necessitats socials i donar un servei.
- (b)
 - és una iniciativa nova, partim de zero
 - hem realitzat alguna activitat similar en alguna altra associació o una altra empresa i ara volem portar a terme l'activitat pel nostre compte.
- (c)
 - som un grup que portem un temps fent activitats de manera conjunta i no coneixem cap altre entitat que desenvolupi les nostres activitats.
 - per defensar els interessos d'un col·lectiu davant les administracions o alguna institució.
 - per crear un espai de participació i de trobada d'un col·lectiu concret.

4. Perquè creieu que teniu una bona iniciativa?

- (a) i (b) Perquè tenim experiència professional en l'àmbit.
- (c) És un projecte innovador, i/o està recolzada per altres entitats i tenim moltes persones implicades.

5. La vostra experiència associativa l'heu adquirit principalment...

(Heu d'escollir l'opció que sigui més significativa)

- (a) i (b)
 - No he tingut cap experiència en el sector associatiu.
 - He estat o sóc soci/a d'una entitat però no participo en les seves activitats.
 - He estat voluntari/a molt puntual d'una entitat.
- (c)
 - He estat/ sóc soci/a d'una entitat i he participat/participo activament en les seves activitats.
 - He estat/sóc membre de la junta directiva d'una entitat
 - He treballat en l'equip tècnic d'una entitat
 - He estat/sóc voluntari/a i/o col·laborador/a habitual d'una associació

6. Per a vosaltres una associació és:

- (a) una forma jurídica senzilla que ens permet portar a terme les nostres activitats de manera legal.
- (b) una manera de portar a terme projectes amb impacte social.
- (c) una agrupació de persones organitzades jurídicament per dur a terme de manera estructurada i democràtica una actuació d'interès general

7. Actualment quantes persones esteu implicades en la iniciativa?

- (a) i (b) Som un col·lectiu reduït, les necessàries per constituir una associació i no volem a ningú més, és un projecte més aviat "personal".
- (c) Som més de 10 persones / De moment som de 3 a 5 però amb voluntat d'implicar a més persones.

8. Teniu plantejat com serà el funcionament intern de l'entitat?

- (a) i (b) Els socis fundadors serem els que dirigirem l'entitat.
- (c) Tenim intenció de definir les bases de funcionament i dels mecanismes de participació i democràcia de l'entitat.

9. Coneixeu de quins recursos disposeu per portar a terme la vostra iniciativa?
- (a) No sabem quines són les fonts de finançament d'una entitat.
 - (b) Tenim intenció d'accedir a les ajudes de l'administració pública
 - (c) Hem fet el pla de viabilitat i coneixem els possibles recursos dels que disposem i que podem aconseguir

10. Podríeu identificar quines organitzacions estan treballant en el mateix àmbit i/o territori que el vostre projecte associatiu?
- (a) No tenim coneixement del sector associatiu
 - (b) No ens cal, tenim el projecte clar i el podem tirar endavant
 - (c) Sí, coneixem bé altres associacions similars

11. Coneixeu quines polítiques i línies d'actuació tenen les administracions en l'àmbit en què voleu treballar?
- (a) i (b) No.
 - (c) Sí, perfectament.

12. Podríeu assenyalar alguna federació de l'àmbit/territorial en què treballareu?
- (a) i (b) No.
 - (c) Sí, les coneixem bé.

RESULTATS

Un cop hagueu respost totes les preguntes, comptabilitzau quantes respostes de cada opció (a, b o c) heu obtingut. En el cas que hagueu marcat alguna resposta que contingui dues opcions a la vegada, haureu de comptabilitzar una opció de cada, és a dir, que si una pregunta correspon a l'opció a) i b) heu de sumar una a) i una b).

Us aconsellem també que llegiu les recomanacions d'alguna de les opcions que tingueu amb puntuació alta ja que us donarà més informació sobre el vostre projecte.

DIAGNÒSTIC I RECOMANACIONS

A continuació us oferim un petit diagnòstic de la vostra iniciativa d'acord amb els punts obtinguts. Hem distingit 3 tipologies d'iniciativa:

- a) Projecte d'auto-ocupació
- b) Projecte d'acció
- c) Projecte associatiu

A continuació teniu més informació i recomanacions per a cada tipus d'iniciativa.

- a) Projecte d'auto-ocupació

La vostra idea sembla allunyar-se del que és un projecte associatiu i sense ànim de lucre. Tot i tenir una vessant social, per la tipologia d'activitats, els antecedents i la motivació que teniu per

portar-la a terme reflecteixen que podria tractar-se d'un projecte més aviat emprenedor (empresarial) o d'auto-ocupació i de generació del vostre lloc de treball.

La vostra iniciativa possiblement sorgeix de forma individual, amb la intenció de portar-la a terme amb un grup reduït de persones, fet contradictori a l'essència de l'associacionisme. El fet de constituir una associació de manera individual requereix bona part de la vostra disponibilitat i pot no assegurar el relleu i la continuïtat de la iniciativa.

b) Projecte d'acció

Sembla que teniu un projecte bastant clar i concret que respon a unes necessitats i unes oportunitats específiques, bé generades per un interès propi o bé pel suggeriment de tercers. No obstant, segurament es tracta d'un projecte concret més que d'un projecte global d'entitat. Cal diferenciar que un projecte concret i d'acció se centra en uns objectius i activitats concretes, mentre que un projecte d'entitat té una base més personal i la seva estructura són les persones que la conformen (persones associades i persones voluntàries). La vostra iniciativa sembla individual i amb poca visió col·lectiva, fet contradictori a l'essència de l'associacionisme. D'altra banda, degut a la quantitat d'associacions que hi ha a Barcelona, el sector associatiu ja té una riquesa i diversitat de projectes, per aquest motiu, l'originalitat i innovació del projecte és un aspecte imprescindible perquè el vostre projecte no "col·lisió" amb d'altres ja existents.

c) Projecte associatiu

Sembla que teniu una iniciativa que encaixa en el que és una associació sense ànim de lucre. Teniu una iniciativa col·lectiva, innovadora i oberta a la participació i col·laboració de quantes més persones millor. Comenceu amb bon peu. Ara haureu de vetllar per que l'associació mantingui l'essència associativa, i per tenir una bona organització, participació, compromís i una bona dosi de treball en equip. No oblideu que una vegada constituïda una associació haureu d'assumir uns drets i també uns deures fiscals i documentals. Per tant, també haureu de conèixer i saber gestionar aquestes obligacions legals.
