



**Conselleria de la Mar  
i del Cicle de l'Aigua**

Direcció General de Recursos Hídrics

# **PLA HIDROLÒGIC DE LA DEMARCACIÓ HIDROGRÀFICA DE LES ILLES BALEARS**

## **REVISIÓ DE QUART CICLE (2028-2033)**

### **Document inicial estratègic**

C. del Gremi de Corredors, 10  
(Polígon Son Rossinyol)  
07009 Palma  
Tel. 971 17 76 00  
[dgrechid.caib.es](http://dgrechid.caib.es)



Aquesta és una còpia autèntica imprimible d'un document electrònic. Podeu comprovar la seva validesa al següent enllaç:  
<https://csv.caib.es/concsvfront/view.xhtml?hash=edb78e2310746b79b1f35c73a237cf1fc494d18e3656dd0093da273a24e166a5>  
CSV: edb78e2310746b79b1f35c73a237cf1fc494d18e3656dd0093da273a24e166a5



## Índex de continguts

1. INTRODUCCIÓ.....	5
2. ANTECEDENTS.....	7
3. OBJECTIUS PRINCIPALS DEL PLA.....	9
4. ABAST I CONTINGUT DEL PLA I ALTERNATIVES TÈCNICA I AMBIENTALMENT VIABLES.....	11
4.1 ABAST DEL PLA.....	11
4.2 CONTINGUT DE L'ESQUEMA PROVISIONAL DE TEMES IMPORTANTS.....	12
4.2.1 Contaminació puntual de les masses d'aigua.....	13
4.2.2 Contaminació difusa de les masses d'aigua.....	15
4.2.3 Gestió de les aigües pluvials i residuals.....	16
4.2.4 Gestió de les aigües potables i les seves zones protegides, detecció de fuites.....	17
4.2.5 Conservació i requeriments hídrics de les masses d'aigua epicontinentals.....	17
4.2.6 Explotació sostenible de les aigües subterrànies i repartiment de l'aigua entre els diferents usos i municipis.....	19
4.2.7 Optimització de l'oferta de recursos dessalinitzats, assignació i gestió d'infraestructures de dessalinització.....	20
4.2.8 Ús de les aigües regenerades i tancament del cicle integral de l'aigua.....	21
4.2.9 Gestió del risc d'inundació.....	22
4.2.10 Garanties de satisfacció de les demandes de proveïment en situacions de sequera.....	23
4.2.11 Avaluació de l'eficàcia dels Plans de Gestió Sostenible de l'Aigua i les seves accions com a eina de gestió d'àmbit municipal.....	24
4.2.12 Efectes del canvi climàtic sobre els recursos hídrics i mesures per mitigar el consum energètic en el cicle de l'aigua.....	25
4.2.13 Coordinació entre administracions, transparència i participació.....	25
4.3 CONTINGUT DEL FUTUR PROJECTE DE PLA HIDROLÒGIC.....	26
4.4 ALTERNATIVES.....	29
4.4.1 Alternatives plantejades a la contaminació puntual de les masses d'aigua.....	29
4.4.2 Alternatives plantejades a la contaminació difusa de les masses d'aigua.....	30
4.4.3 Alternatives plantejades a la gestió de les aigües pluvials i residuals.....	31
4.4.4 Alternatives plantejades a la gestió d'aigües potables i les seves zones protegides, detecció de fuites.....	31
4.4.5 Alternatives plantejades a la conservació i requeriments hídrics de les masses d'aigua epicontinentals.....	32





4.4.6 Alternatives plantejades a l'explotació sostenible de les aigües subterrànies i repartiment de l'aigua entre els diferents usos i municipis.....	33
4.4.7 Alternatives plantejades a l'optimització de l'oferta de recursos dessalinitzats, assignació i gestió d'infraestructures de dessalinització.....	33
4.4.8 Alternatives plantejades a l'ús de les aigües regenerades i tancament del cycle integral de l'aigua.....	34
4.4.9 Alternatives plantejades a la gestió del risc d'inundació.....	35
4.4.10 Alternatives plantejades a les garanties de satisfacció de les demandes de proveïment en situacions de normalitat i sequera.....	36
4.4.11 Alternatives plantejades a l'avaluació de l'eficàcia dels Plans de Gestió Sostenible de l'Aigua i les seves accions com a eina de gestió d'àmbit municipal.....	37
4.4.12 Alternatives plantejades en relació als efectes del canvi climàtic sobre els recursos hídrics i mesures per mitigar el consum energètic en el cycle de l'aigua.....	37
4.4.13 Alternatives plantejades de coordinació entre administracions, transparència i participació.....	38
5. SITUACIÓ ACTUAL DEL MEDI AMBIENT.....	40
5.1 GEOLOGIA I GEOMORFOLOGIA.....	40
5.2 CLIMA.....	40
5.3 MASSES D'AIGUA SUPERFICIAL I SUBTERRÀNIA.....	41
Figura 1.- Estat global de les masses d'aigua superficials.....	42
Figura 2.- Estat global de les masses d'aigua subterrànies.....	43
5.4 ENERGIA, QUALITAT DE L'AIRE I CANVI CLIMÀTIC.....	43
5.4.1 Energia.....	43
5.4.2 Qualitat de l'aire.....	44
5.4.3 Canvi climàtic.....	44
5.5 FLORA I VEGETACIÓ TERRESTRE.....	44
5.6 FAUNA TERRESTRE I D'AIGUA DOLÇA.....	45
5.7 ZONES PROTEGIDES.....	46
5.7.1 Zones de captació d'aigua per a proveïment urbà.....	46
5.7.2 Zones de protecció d'espècies aquàtiques econòmicament significatives.....	46
5.7.3 Masses d'aigua d'ús recreatiu.....	46
5.7.4 Zones vulnerables por la contaminació de nitrats procedents de fonts agràries.....	47
5.7.5 Zones sensibles.....	47
5.7.6 Zones de protecció d'hàbitats i espècies.....	47
5.7.7 Perímetres de protecció d'aigües minerals.....	48
5.7.8 Reserves naturals fluvials.....	48
5.7.9 Zones de protecció especial.....	48
5.7.10 Zones humides.....	48





5.8 PAISATGE.....	51
5.9 POBLACIÓ I SALUT HUMANA.....	52
5.10 ECONOMIA.....	53
6. POTENCIALS IMPACTES AMBIENTALS PRESENT EN CONSIDERACIÓ EL CANVI CLIMÀTIC.....	54
6.1 Impactes potencials previsibles de les noves mesures del cicle 2028 - 2033 en fase d'obres.....	56
6.2 Impactes potencials previsibles de les noves mesures del cicle 2028 - 2033 una vegada executades.....	57
6.3 Impactes en relació al canvi climàtic.....	61
7. MESURES PROPOSADES.....	63
8. INCIDÈNCIES PREVISIBLES SOBRE ELS PLANS SECTORIALS I TERRITORIALS CONCURRENTS.....	64
8.1 Cicle de l'aigua i Domini Públic Hidràulic (DPH).....	64
8.2 Ordenació territorial, urbanística i paisatge.....	65
8.3 Agricultura i ramaderia.....	65
8.4 Turisme.....	66
8.5 Energia i canvi climàtic.....	66
8.6 Patrimoni natural.....	66
8.7 Emergències.....	68
9. CONCLUSIONS.....	69





## 1. INTRODUCCIÓ

El Pla Hidrològic de les Illes Balears (PHIB) té per objecte aconseguir el bon estat i l'adequada protecció del domini públic hidràulic i de les aigües incloses a la demarcació hidrogràfica de les Illes Balears.

La Direcció General de Recursos Hídrics de la Conselleria de la Mar i del Cicle de l'Aigua del Govern de les Illes Balears és l'òrgan promotor i encarregat de la redacció i tramitació del PHIB, el qual serà aprovat inicialment per Acord del Consell de Govern de les Illes Balears i definitivament pel Consell de Ministres del Govern d'Espanya mitjançant un Reial Decret.

El procediment d'avaluació ambiental estratègia ordinària és l'instrument tècnic i administratiu que té com a objecte garantir la integració dels valors i els criteris ambientals en la preparació, l'aprovació i el seguiment dels plans i els programes que poden tenir efectes significatius per al medi ambient.

A l'estat espanyol, la normativa bàsica en matèria d'avaluació ambiental és la Llei 21/2013, de 9 de desembre, d'avaluació ambiental (BOE 296, d'11 de desembre de 2013). En l'àmbit autonòmic, és el Decret Legislatiu 1/2020, de 28 d'agost, pel qual s'aprova el text refós de la Llei d'avaluació ambiental de les Illes Balears (BOIB 150, de 29 d'agost de 2020).

L'article 12 del Decret legislatiu 1/2020, de 28 d'agost, estableix que seran objecte d'avaluació ambiental estratègica ordinària els plans, així com les seves revisions, que adoptin o aprovin les administracions autonòmica, insular o local de les Illes Balears, l'elaboració i aprovació de les quals s'exigeixi per una disposició legal o reglamentària o per acord del Consell de Govern o del Ple d'un consell insular quan estableixin el marc per a la futura autorització de projectes legalment sotmesos a avaluació d'impacte ambiental i es refereixin, entre d'altres, a la gestió de recursos hídrics. També seran objecte d'avaluació ambiental estratègica ordinària les modificacions dels plans que estableixin un marc nou per a l'autorització futura de projectes legalment sotmesos a l'avaluació d'impacte ambiental en matèries com la gestió dels recursos hídrics.

La coordinació entre l'elaboració del pla hidrològic i el procediment d'avaluació ambiental estratègica ordinària s'estableix en els articles 72.b i 77.4 del Reglament de Planificació Hidrològica.

D'acord a l'establert a l'article 79.5 del Reglament de Planificació Hidrològica, el Document inicial estratègic s'elabora amb l'Esquema provisional de temes importants de la revisió del Pla Hidrològic, abans d'elaborar-se el projecte de Pla. Per això, en el moment de redactar aquest document inicial no s'inclou encara el Programa de mesures ni la proposta de normativa del Pla. Aquests es redactaran a partir de les decisions acordades a l'Esquema de temes importants i s'avaluaran i es sotmetran a informació pública amb l'estudi ambiental estratègic.





L'article 17 de la Llei estatal 21/2013, de 9 de desembre, defineix que l'avaluació ambiental estratègica ordinària constarà dels tràmits següents:

- a) Sol·licitud d'inici.
- b) Consultes prèvies i determinació de l'abast de l'estudi ambiental estratègic.
- c) Elaboració de l'estudi ambiental estratègic.
- d) Informació pública i consultes a les administracions públiques afectades i persones interessades.
- e) Anàlisi tècnica de l'expedient.
- f) Declaració ambiental estratègica.

Aquest document constitueix el document inicial estratègic del PHIB de quart cicle. Segons l'article 18 de la Llei 21/2013, de 9 de desembre, el document inicial estratègic ha d'incloure, com a mínim, el contingut següent:

- a) Els objectius de la planificació.
- b) L'abast i el contingut del pla o programa proposat i de les seves alternatives raonables, tècnicament i ambientalment viables.
- c) El desenvolupament previsible del pla o programa.
- d) Els potencials impactes ambientals prenent en consideració el canvi climàtic.
- e) Les incidències previsibles sobre els plans sectorials i territorials concurrents.

Aquest document, junt amb la sol·licitud d'inici, es remetrà per l'òrgan promotor, la Direcció General de Recursos Hídrics, a l'òrgan ambiental, la Direcció General d'Harmonització Urbanística i Avaluació Ambiental. D'aquesta manera s'inicia el procediment d'avaluació ambiental estratègica ordinària de la revisió de quart cicle del PHIB.





## 2. ANTECEDENTS

La Directiva Marc de l'Aigua (DMA) obliga a què els plans hidrològics es revisin i actualitzin cada sis anys o quan els canvis que s'observen en les dades així ho aconsellin.

Actualment s'està tramitant la revisió de quart cicle del Pla Hidrològic (2028 – 2033) de les Illes Balears. I abans de la DMA ja se va elaborar un primer pla hidrològic a les Illes Balears. Per tant, aquest és el sisè Pla que es tramita, ja que entremig de les revisions ordinàries també es va realitzar una revisió anticipada. Els cinc Plans Hidrològics de les Illes Balears anteriors i la seva relació amb el procediment d'avaluació ambiental estratègica ordinària és:

- El Pla Hidrològic aprovat mitjançant el Reial Decret 378/2001, de 6 d'abril, no es va sotmetre a cap procediment d'avaluació ambiental, ja que el Decret 4/1986, de 23 de gener d'implantació i regulació dels estudis d'avaluació d'impacte ambiental no era d'aplicació als documents de planificació.
- El Pla Hidrològic de primer cicle aprovat mitjançant el Reial Decret 684/2013, de 6 de setembre, es va sotmetre al procediment d'avaluació ambiental estratègica conforme a la Llei 11/2006, de 14 de setembre, d'avaluacions d'impacte ambiental i avaluacions ambientals estratègiques en les Illes Balears. Resultat d'aquest procediment, i mitjançant Acord de la Comissió de Medi Ambient de les Illes Balears de 3 de juliol de 2013, es va informar favorablement el Pla.
- El Pla Hidrològic de segon cicle aprovat mitjançant el Reial Decret 701/2015, de 17 de juliol, es va sotmetre al procediment d'avaluació ambiental estratègica conforme a la Llei 11/2006, de 14 de setembre, d'avaluació d'impacte ambiental i avaluacions ambientals estratègiques en les Illes Balears. Resultat d'aquest procediment, el Ple de la Comissió de Medi Ambient de les Illes Balears, va acordar la conformitat amb la memòria ambiental el 4 de maig de 2015.
- La revisió anticipada del PHIB de segon cicle aprovada mitjançant el Reial Decret 51/2019, de 8 de febrer, es va sotmetre al procediment d'avaluació ambiental estratègica conforme a l'establert a la Llei 21/2013, de 9 de desembre, d'avaluacions d'impacte ambiental i avaluacions ambientals estratègiques en les Illes Balears. Resultat d'aquest procediment, el Ple de la Comissió de Medi Ambient va acordar la conformitat de la memòria ambiental el 14 de setembre de 2018.





- El Pla Hidrològic de tercer cicle aprovat mitjançant el Reial Decret 49/2023, de 24 de gener, es va sotmetre al procediment d'avaluació ambiental estratègica conforme a l'establert a la Llei 21/2013, de 9 de desembre, d'avaluacions d'impacte ambiental i avaluacions ambientals estratègiques. Aquest Pla va tenir declaració ambiental estratègica favorable amb condicions per acord del Ple de la Comissió de Medi Ambient de les Illes Balears de 21 de juliol de 2022. El contingut d'aquest Acord preveia la modificació d'alguns articles que es varen dur a terme abans de l'aprovació definitiva del Pla.





### 3. OBJECTIUS PRINCIPALS DEL PLA

L'objectiu principal del Pla Hidrològic és aconseguir el bon estat i l'adequada protecció del domini públic hidràulic i de les aigües incloses a la demarcació hidrogràfica de les Illes Balears.

Els objectius generals del Pla són:

- Aconseguir els objectius mediambientals per a les masses d'aigua superficial, les d'aigua subterrània i les zones protegides:
  - Per a les aigües superficials són:
    - a) Prevenir el deteriorament de l'estat de les masses d'aigua superficial.
    - b) Protegir, millorar i regenerar totes les masses d'aigua superficial amb l'objectiu d'aconseguir el bon estat d'aquestes.
    - c) Reduir progressivament la contaminació procedent de les substàncies prioritàries i eliminar o suprimir gradualment els abocaments, les emissions i les pèrdues de substàncies perilloses prioritàries.
  - Per a les aigües subterrànies són:
    - a) Evitar o limitar l'entrada de contaminants en les aigües subterrànies i evitar el deteriorament de l'estat de totes les masses d'aigua subterrània.
    - b) Protegir, millorar i regenerar les masses d'aigua subterrània i garantir l'equilibri entre l'extracció i la recàrrega a fi d'aconseguir el bon estat de les aigües subterrànies.
    - c) Invertir les tendències significatives i sostingudes en l'increment de la concentració de qualsevol contaminant derivat de l'activitat humana amb la finalitat de reduir progressivament la contaminació de les aigües subterrànies.
  - Per a les zones protegides, complir les exigències de les normes de protecció que resultin aplicables en la zona protegida i aconseguir els objectius ambientals particulars que en ella es determinin, amb la col·laboració dels òrgans gestors de l'espai. En el cas concret de les masses d'aigua que es situïn a la Xarxa Natura 2000, s'estarà al dispostat als plans de gestió corresponents.
- Conservar la biodiversitat mitjançant una gestió més adequada dels hàbitats i les espècies dels medis aquàtics i de les zones humides i torrents.
- Aconseguir els objectius generals de gestió de la demanda.
- Mitigar els efectes de les inundacions i sequeres previsiblement intensificades pels efectes del canvi climàtic.





- Definir els recursos disponibles per a una explotació sostenible.
- Assegurar la quantitat i qualitat de l'aigua subministrada com a aigua de consum humà.
- Harmonitzar el desenvolupament regional i sectorial, assegurant la disponibilitat del recurs i protegint la seva qualitat.
- Fomentar l'estalvi en els consums d'aigua i penalitzar l'ús desmesurat.
- Assegurar la protecció dels recursos hídrics naturals de bona qualitat.
- Reutilitzar les aigües residuals generades dins dels límits derivats de la racionalitat econòmica i de gestió, i dels seus requeriments sanitaris.
- Ordenar i racionalitzar l'explotació dels sistemes hidràulics i les normes a complir en l'explotació de les masses d'aigua.
- Millorar la garantia dels subministraments d'aigua dels recursos disponibles dins d'una gestió adequada de la demanda.
- Definir les normes d'actuació i les obres necessàries per prevenir i disminuir els danys causats en situacions de sequera i inundacions.
- Definir les normes d'actuació necessàries per a la conservació o recuperació del medi ambient en tot allò relacionat amb les aigües, tant superficials com a subterrànies.

La revisió del quart cicle del PHIB mantindrà els mateixos objectius que el Pla hidrològic de tercer cicle.





## 4. ABAST I CONTINGUT DEL PLA I ALTERNATIVES TÈCNICA I AMBIENTALMENT VIABLES

### 4.1 ABAST DEL PLA

L'àmbit territorial del Pla Hidrològic és la demarcació hidrogràfica de les Illes Balears definida a l'article 2 del Decret 129/2002 de 18 d'octubre, pel qual es regula l'organització i règim jurídic de l'Administració hidràulica de les Illes Balears, i que comprèn la zona terrestre i marina de les conques hidrogràfiques de l'arxipèlag, així com les seves aigües de transició, subterrànies i costaneres, associades a aquestes conques.

Marc administratiu demarcació Illes Balears					
Codi europeu demarcació	Nom demarcació anglès		Balearic Island		
	Nom demarcació en català		Illes Balears		
ES110	Codi nacional demarcació		111		
	Extensió total de la Demarcació (km2)		Incloent aigües costaneres	8.725	
			Excloent aigües costaneres	4.985	
Població de dret	1.231.768				
Població de dret per illa	Mallorca	Menorca	Eivissa	Formentera	
	957.726 (Palma: 438.234)	101.074	161.485	11.483	
Núm. municipis	Mallorca	Menorca	Eivissa	Formentera	
	53	8	5	1	

Taula 1.- Descripció general i marc administratiu de la Demarcació de les Illes Balears (Font: IBESTAT a 01/01/2024).

Les illes de Mallorca, Menorca, Eivissa i Formentera constitueixen cada una un sistema d'explotació separat (4 sistemes d'explotació), per tant les demandes de cada illa s'hauran de satisfer a partir dels seus propis recursos hídrics, sense cap obra d'interconnexió entre els diferents sistemes.

El Pla Hidrològic s'encarrega d'establir les determinacions necessàries per aconseguir el bon estat de les masses d'aigua i l'adequada protecció del domini públic hidràulic i de les aigües.

El Pla defineix les accions que garanteixin la millor preservació i utilització dels recursos i les infraestructures hidràuliques necessàries per a la satisfacció de la demanda.

Les etapes documentals dels plans hidrològics s'estructuren en tres parts:

- Documents inicials (DI): Constitueixen la documentació bàsica de partida. Integren el programa i el calendari de treballs, un projecte de participació pública i l'Estudi General de la Demarcació, que incorpora la caracterització





de la demarcació, l'estudi de pressions i impactes i una anàlisi econòmica dels usos de l'aigua.

- Esquema de Temes Importants (ETI): Identifica i defineix els principals problemes de la demarcació, aquells que poden comprometre la consecució dels objectius de la planificació, esbossant les possibles alternatives per solucionar-les d'acord amb les mesures que es puguin plantejar.
- Disposicions del Pla Hidrològic (PH): Desenvolupa tots els continguts normativament establerts, seguint el procés de vinculació que fixa la DMA i que inclou la caracterització, les pressions, els impactes, el control, l'estat, les mesures i els objectius.

Els documents inicials de la revisió de quart cicle del PHIB es varen sotmetre a exposició pública el 3 d'abril de 2025. El contingut dels Documents inicials de la revisió de quart cicle de planificació hidrològica de les Illes Balears (2028-2033) es pot consultar en el següent enllaç: <https://www.caib.es/sites/aigua/ca/pla-hidrologic-quart-cicle-2028-2033>.

## 4.2 CONTINGUT DE L'ESQUEMA PROVISIONAL DE TEMES IMPORTANTS

L'esquema de temes importants (ETI) resumeix els principals problemes i línies d'actuació prioritàries per tal d'assolir els objectius de la Directiva Marc de l'Aigua. Representa una etapa intermèdia entre la caracterització de la demarcació i el mateix projecte del pla hidrològic, i té la finalitat d'establir quins seran els principals assumptes del futur Pla Hidrològic.

En primer lloc, s'elabora l'esquema provisional de temes importants (EpTI). La selecció de temes que formen part d'aquest esquema es realitza per part de la Direcció General de Recursos Hídrics tenint en compte els resultats d'una enquesta als diferents agents implicats. Per a la definició dels temes importants del Pla Hidrològic de quart cicle es va elaborar una enquesta que es va difondre a través de les xarxes socials i es va remetre a 827 emails, es va rebre la resposta de 117 persones. A partir dels resultats es varen definir 13 temes importants.

L'EpTI del Pla Hidrològic de quart cicle està conformat pels següents blocs i temes:

Bloc 1. Compliment d'objectius mediambientals

1. Contaminació puntual de masses d'aigua.
2. Contaminació difusa de les masses d'aigua per nitrats, fosfats, herbicides i pesticides.
3. Gestió de les aigües pluvials i residuals.
4. Gestió de les aigües potables i les seves zones protegides, detecció de fuites.





5. Conservació i requeriments hídrics de les masses d'aigua epicontinentals.
- Bloc 2. Atenció a les demandes i racionalització de l'ús
6. Explotació sostenible de les aigües subterrànies i repartiment de l'aigua entre els diferents usos i municipis.
  7. Optimització de l'oferta de recursos dessalinitzats, assignació i gestió d'infraestructures de dessalinització.
  8. Ús de les aigües regenerades i tancament del cicle integral de l'aigua.
- Bloc 3. Seguretat front a fenòmens meteorològics adversos
9. Gestió del risc d'inundació
  10. Garanties de satisfacció de les demandes de proveïment en situacions de sequera.
  11. Avaluació de l'eficàcia dels Plans de Gestió Sostenible de l'Aigua i les seves accions com a eina de gestió d'àmbit municipal.
  12. Efectes del canvi climàtic sobre els recursos hídrics i mesures per mitigar el consum energètic en el cicle de l'aigua.
- Bloc 4. Coneixement i governança
13. Coordinació entre administracions, transparència i participació.

L'EpTI es troba actualment en exposició pública. Les fitxes de cada tema important es poden consultar en el següent enllaç: <https://www.caib.es/sites/aigua/ca/pla-hidrologic-quart-cicle-2028-2033>

Quan finalitzi la consulta, es redactarà un informe sobre les propostes, observacions i suggeriments que s'hagin presentat i s'hi incorporaran les que es considerin adequades al definitiu esquema de temes importants.

Llavors, s'integrarà la informació facilitada pel Consell Balear de l'Aigua, el qual haurà d'emetre un informe preceptiu per a la seva adopció formal.

De l'anàlisi de cada tema important sorgeixen possibles línies d'actuació que es proposen per a l'elaboració de la revisió del Pla. Aquestes línies d'actuació apareixen en les fitxes de l'esquema provisional de temes importants en l'apartat «*Decisions que poden adoptar-se de cara a la configuració del futur PHIB*».

A continuació s'exposen les principals decisions que es proposen pel quart cicle de planificació hidrològica de la Demarcació per cada tema important identificat. Les decisions de cada tema es completaran amb les propostes que es facin durant la informació pública i aquelles que es puguin proposar en el document d'abast.

#### **4.2.1 Contaminació puntual de les masses d'aigua**

La proposta provisional de decisions que poden adoptar-se de cara a la configuració del Pla Hidrològic 2028 – 2023 són:





- 1) Complir els requisits establerts a la Directiva (UE) 2024/3019, prioritant les masses d'aigua l'incompliment de les quals està associat a abocaments d'origen urbà, les aglomeracions dels quals estan sotmeses a algun procediment d'infracció.
- 2) Dimensionar les EDAR d'acord amb la població de fet prevista. En els redimensionaments o remodelacions, contemplar la implantació de doble canonada de cabal (temporada alta/baixa).
- 3) Prioritzar la millora i ampliació de les EDAR que presenten problemes per dimensionament o processos.
- 4) Adoptar sistemes de depuració terciaris de manera generalitzada sempre que la relació cost/eficàcia ho justifiqui, especialment en aquelles on els abocaments es fan en torrents/medi terrestre o en àrees marines d'especial interès.
- 5) Identificació i delimitació de zones de risc en aquelles masses d'aigua on s'ha detectat la presència persistent de microcontaminants.
- 6) Obligar els municipis a posseir un Pla director de clavegueram, que reculli la renovació i manteniment de les xarxes de clavegueram i col·lectors i una ordenança municipal reguladora de la xarxa de sanejament.
- 7) Millora del control i inspecció en general. Es proposa reforçar la vigilància i control de punts crítics com depuradores, indústries, estacions de servei o xarxes de sanejament, amb sistemes de monitoratge en temps real.
- 8) Establir circuits controlats per a la recollida i tractament de residus industrials o químics, evitant que acabin al sistema de sanejament o al medi natural.
- 9) Aplicar un règim sancionador a les activitats que provoquin abocaments il·legals o negligents, per reforçar la responsabilitat ambiental.
- 10) Mesures de control específiques en relació amb els abocaments de salmorres. Una mesura aplicable seria l'obligatorietat de determinar punts de control de la conductivitat a la xarxa de sanejament, amb enviament de la informació de manera telemàtica, per fitar els usuaris que fan mal ús de la xarxa.
- 11) Implantació de dipòsits i tancs de tempesta, separació de la xarxa de pluvials i optimització de xarxes mixtes allà on sigui viable.
- 12) Implantació de les millores tècniques disponibles per a l'abocament de la salmorra al mar sense impactes significatius.
- 13) Exigir als responsables dels abocadors la seva impermeabilització total i que adoptin les mesures necessàries per evitar qualsevol possible contaminació a causa dels lixiviats. Realitzar controls en les captacions properes als abocadors que puguin ser susceptibles a la contaminació per





lixiviats, i fins i tot sabent la direcció de l'aigua subterrània, implantar una xarxa de punts de control per poder actuar al més aviat possible.

- 14) Establir protocols d'actuació immediata en cas de vessaments accidentals, amb equips preparats per contenir i neutralitzar el contaminant.
- 15) Capacitar tècnics i personal d'empreses sobre bones pràctiques en la gestió d'aigües i riscos de contaminació puntual i implicar els agents econòmics en el control dels seus abocaments i fomentar la inversió en tecnologies netes i bones pràctiques ambientals.

#### **4.2.2 Contaminació difusa de les masses d'aigua**

La proposta provisional de decisions que poden adoptar-se de cara a la configuració del Pla Hidrològic 2028 – 2023 són:

- 1) Aplicació del Programa d'Actuació aplicable a les zones declarades vulnerables en relació amb la contaminació de nitrats d'origen agrari de les Illes Balears, amb un suport extra a l'assessorament a les explotacions agràries i ramaderes en l'elaboració dels Plans de Fertilització Sostenible i als Plans de Purins i la seva aplicació i control.
- 2) Majors controls per les administracions amb competència urbanística sobre els immobles sense accés a la xarxa de clavegueram i connexió efectiva a la xarxa dels habitatges que disposen d'accés a la xarxa sanejament. Inventariar els habitatges aïllats no connectats a la xarxa de sanejament per comprovar si estan efectivament connectats a un sistema autònom de depuració.
- 3) Implantació de xarxa de sanejament a totes aquelles urbanitzacions que no les disposen.
- 4) Realització d'estudis per identificar l'origen de la contaminació per nitrats en zones on puguin existir dubtes sobre el seu origen agrari o urbà.
- 5) Regular l'ús i l'aplicació eficient de fertilitzants i fitosanitaris i implantar inspeccions i controls analítics de sòls com a base per dur a terme una fertilització més raonada, especialment en les finques més intensives.
- 6) Establir mecanismes de sensibilització i assessorament als agricultors per ajudar a les explotacions a millorar la seva gestió.
- 7) Plantejar la necessitat de disposar d'un carnet d'aplicador de fertilitzants per a pagesos professionals i de lleure que garanteixi que el titular posi els coneixements per a una aplicació eficient.
- 8) Fomentar l'agricultura ecològica, regenerativa o integrada i establir franges de protecció vegetal al voltant de torrents i masses d'aigua.
- 9) Donar suport a projectes que desenvolupin solucions tecnològiques per reduir la càrrega contaminant difusa, com sensors, biofiltres o cultius de coberta.





- 10) Exigir a tots els habitatges en sòl rústic, tant als de nova construcció com als antics, la implantació de sistemes autònoms de depuració o dipòsits estancs el buidatge dels quals ha de dur a terme alguna empresa autoritzada per a la posterior gestió dels residus.
- 11) Regular l'escorrentia procedent de carreteres, pàrquings i zones industrials mitjançant separadors d'hidrocarburs, filtres i col·lectors específics.
- 12) Ampliar el coneixement i detecció de noves substàncies químiques, prioritzant aquelles sobre les quals poder executar mesures efectives.
- 13) Implementar les noves tecnologies i la intel·ligència artificial en l'ús de fertilitzants a l'agricultura.
- 14) Tenint en compte que la declaració de zones vulnerables genera controvèrsia, declarar tota la Demarcació com a vulnerable, ja que incloure zones que no ho són no implica cap càrrega al sector agrari.

#### **4.2.3 Gestió de les aigües pluvials i residuals**

La proposta provisional de decisions que poden adoptar-se de cara a la configuració del Pla Hidrològic 2028 – 2023 són:

- 1) Implantació de tancs de tempesta, separació de la xarxa de pluvials i optimització de xarxes mixtes allà on sigui econòmicament viable.
- 2) Generalització de la implantació de sistemes urbans de drenatge sostenible.
- 3) Dimensionar les EDAR d'acord amb la població de fet prevista. En els redimensionaments o remodelacions, contemplar la implantació de doble canonada de cabal (temporada alta/baixa).
- 4) Prioritzar la millora i ampliació de les EDAR que presenten problemes per dimensionament o processos.
- 5) Aplicar models de clavegueram intel·ligent, que utilitzen dades en temps real per ajustar el funcionament dels col·lectors i bombes, preveure inundacions i reduir riscos ambientals.
- 6) Obligar els municipis a posseir un Pla director de clavegueram, que reculli la renovació i manteniment de les xarxes de clavegueram i col·lectors i una ordenança municipal reguladora de la xarxa de sanejament.
- 7) Facilitar línies de finançament a través de subvencions conjuntes del cicle integral.
- 8) Controlar abocaments il·legals i reforçar la vigilància ambiental, amb la creació d'un marc normatiu amb règim sancionador dissuasori.
- 9) Incrementar la sensibilització de la ciutadania i sectors econòmics sobre l'ús responsable i la connexió correcta a la xarxa.





#### **4.2.4 Gestió de les aigües potables i les seves zones protegides, detecció de fuites**

La proposta provisional de decisions que poden adoptar-se de cara a la configuració del Pla Hidrològic 2028 – 2023 són:

- 1) Realització d'un inventari de caracterització de captacions de proveïment indicant les seves característiques tècniques, constructives, d'explotació i ús, així com la massa que exploten i agrupament en grups d'explotació i prioritització de captacions mitjançant criteris objectius per a l'establiment dels perímetres de protecció.
- 2) Avaluació de les principals metodologies emprades habitualment en la delimitació de perímetres de protecció per establir les més adients a aplicar a les característiques hidrogeològiques dels aqüífers de les Illes Balears.
- 3) Desenvolupament d'estudis i treballs que proporcionin la informació necessària per aplicar els mètodes de valoració existents i optimitzar el seu resultat tenint en compte la complexitat hidrogeològica del territori.
- 4) Definició d'un pla d'emergència que inclogui un protocol d'actuació enfront d'una afecció accidental, per tal que els responsables dels proveïments municipals puguin prendre a temps les mesures més adients.
- 5) Avaluació del risc a zones de captació i subministrament i impuls a la redacció dels Plans de Seguretat de l'Aigua.
- 6) Control en edificis prioritaris, amb el desenvolupament de protocols i inspeccions d'instal·lacions internes.
- 7) Establiment de línies d'ajuts per a l'impuls a la digitalització i implantació de sistemes de telegestió en proveïments, des de la captació fins a l'arribada a l'usuari final, per detectar fuites i consums anòmals en temps real.
- 8) Elaboració de plans d'inversions municipals enfocats a millorar l'eficiència en la gestió dels sistemes de proveïment amb objectius específics que puguin ser verificables.

#### **4.2.5 Conservació i requeriments hídrics de les masses d'aigua epicontinentals**

La proposta provisional de decisions que poden adoptar-se de cara a la configuració del Pla Hidrològic 2028 – 2023 són:

- 1) Catalogar les fonts i brolladors de tota la Demarcació, juntament amb els volums emanats i els torrents canalitzats.





- 2) Inventariar les alteracions hidromorfològiques detectades als torrents. Determinar si és necessària l'eliminació d'aquestes barreres per donar compliment als objectius de restauració previstos al Reglament UE 2024/1991 relatiu a la restauració de la natura.
- 3) Establir cabals ecològics en els torrents, amb els següents criteris de prioritització:
  - Torrents que s'alimenten de fonts amb aprofitaments comercials o de proveïment.
  - Torrents de la xarxa primària que disposin d'estacions d'aforament amb dades històriques.
  - Que siguin reserva natural fluvial (Lluc-Pareis, Biniraix, Matzoc, Comafreda, Massanella, Ternelles, Mortitx, Binimel·là i Sant Josep).
  - El Riu de Santa Eulària, per presentar la peculiaritat de ser fins als anys vint del segle XX l'únic curs d'aigua permanent que quedava a les Illes Balears.
  - Torrents que s'alimenten d'aigua que aflora del nivell freàtic de masses d'aigua subterrània en mal estat quantitatiu o en risc de no assolir el bon estat.
  - Torrents inclosos a ENP o xarxa Natura 2000 on el seu PORN o plans de gestió determinin que s'ha de calcular el cabal ecològic.
  - Torrents que desemboquen en aigües de transició on l'aigua dolça és essencial per mantenir els ecosistemes actuals.
- 4) Establir cabals ecològics en aigües de transició, establint els criteris de prioritització següents:
  - Que s'alimentin d'aigua del nivell freàtic de masses en mal estat quantitatiu o en risc de no assolir el bon estat.
  - Que estiguin inclosos a ENP o xarxa Natura 2000 on el seu PORN o plans de gestió determinin que s'ha de calcular el cabal ecològic.
  - Que estiguin sotmesos a fortes pressions antròpiques que facin perillar-ne la conservació.
- 5) Realitzar els canvis normatius necessaris per a la consecució dels objectius plantejats, especialment la modificació concessional del recurs si és necessari.
- 6) Per tal d'assegurar el compliment d'aquests cabals, tots els titulars de drets de qualsevol captació d'aigua subterrània en surgència han d'instal·lar un dispositiu de mesura dels cabals alliberats, amb la validació prèvia per part de l'Administració hidràulica.





- 7) Revisar la delimitació de les masses per incloure aquells efluent de masses on estan situades les embotelladores.
- 8) Establir el % transitori mínim al PHIB mentre s'estableixen els cabals ecològics reals necessaris.
- 9) No atorgar noves concessions i cercar alternatives per redistribuir les actuals que es trobin properes a zones de transició, o zones humides amb importància ecològica, per evitar que el con de descensos provocat pel bombament afecti els ecosistemes fluvials.
- 10) Redactar plans de gestió a les principals zones humides amb la creació d'àrees de protecció hidrològica al seu voltant.

#### **4.2.6 Explotació sostenible de les aigües subterrànies i repartiment de l'aigua entre els diferents usos i municipis**

La proposta provisional de decisions que poden adoptar-se de cara a la configuració del Pla Hidrològic 2028 - 2023 són:

- 1) Es realitzarà un repartiment per municipis de la quantitat màxima d'aigua subterrània que és possible extreure a les masses en mal estat i en risc, així com un repartiment de l'aigua dessalinitzada o de la xarxa en alta.
- 2) Obligar a una gestió conjunta d'aigües subterrànies i recursos dessalinitzats o regenerats a tots els municipis o part de municipis que s'abasteixen de masses amb una explotació superior al 80%.
- 3) Prohibir l'extracció per a proveïment urbà a les masses en mal estat quantitatiu per damunt del 100% en aquells municipis que tenen accés a la xarxa en alta.
- 4) Substitució de l'aigua extreta a MAS sobreexplotades per recursos no convencionals; especialment pel que fa a l'aigua de consum humà, per aigua dessalinitzada.
- 5) Ampliar o millorar la distribució i capacitat de la xarxa en alta del Govern de les Illes Balears a altres zones de les illes segons estudis de viabilitat cost/benefici per a cada sistema d'explotació.
- 6) Reducció de les pèrdues a les xarxes de distribució en alta i en baixa. Cal assolir l'objectiu del 10% de les pèrdues en xarxes d'abastament a l'any 2033. Els ajuntaments i els gestors de l'aigua han de treballar per millorar les xarxes d'abastament i no superar el màxim de pèrdues legalment permeses. S'haurà d'establir un sistema de penalitzacions en cas de superar aquest límit. S'incrementarà el control a municipis amb pèrdues molt elevades i que explotin masses en mal estat quantitatiu.





- 7) Vigilància d'infraccions i inspecció de les extraccions il·legals mitjançant la creació d'una policia de l'aigua. Identificació i clausura de captacions il·legals.
- 8) Major aprofitament de les aigües pluvials, tant per a l'abastament urbà com per a les activitats agràries. Per exemple, incentivar que totes les explotacions agràries disposin de safareigs o aljubs per a l'aprofitament de l'aigua de pluja o desenvolupin altres sistemes de captació d'aigua de pluja.
- 9) Reduir la pressió sobre els aquífers mitjançant la substitució de part de l'extracció per recursos no convencionals. Per exemple, prioritzar la realització de sistemes de depuració terciaris a les zones amb demanda de recurs i amb masses subterrànies en risc quantitatiu.
- 10) Millorar l'eficiència hídrica en l'agricultura i obligar a utilitzar l'aigua regenerada a totes les explotacions on estigui disponible si extreuen masses d'aigua en mal estat quantitatiu, llevat que per raons de salut pública no estigui permès.
- 11) Comunicació de les extraccions reals mesurades en totes les captacions. Instal·lació de comptadors digitals amb enviament de la informació de manera telemàtica.
- 12) Impulsar el monitoratge dels aquífers amb dades en temps real i estudis actualitzats.
- 13) Intensificar el control dels volums extrets a les empreses que realitzen venda en camions per comprovar que no superen les concessions atorgades. En cap cas no es podran realitzar noves concessions o l'ampliació de volums en masses amb una explotació superior al 80%.
- 14) Recàrrega artificial d'aquífers per infiltració d'aigua.
- 15) Constitució de comunitats d'usuaris per a l'explotació conjunta d'aigües subterrànies.

#### **4.2.7 Optimització de l'oferta de recursos dessalinitzats, assignació i gestió d'infraestructures de dessalinització**

La proposta provisional de decisions que poden adoptar-se de cara a la configuració del Pla Hidrològic 2028 – 2023 són:

- 1) Implantació de noves dessalinitzadores al sud de Mallorca, zona de llevant de Menorca i illa d'Eivissa.
- 2) La producció de dessalinització ha d'anar acompanyada d'un detriment de les extraccions de masses subterrànies en mal estat quantitatiu.
- 3) Obligar als municipis connectats a les dessalinitzadores a utilitzar prioritàriament aquesta aigua durant tot l'any en substitució de les extraccions d'aigües subterrànies.





- 4) Millorar l'eficiència energètica de les dessalinitzadores, integrant progressivament fonts d'energies renovables i fer-les imprescindibles a les noves plantes dessalinitzadores que es construeixin.
- 5) Reduir l'impacte ambiental de la salmorra, millorant la dispersió i dilució i cercant alternatives de valorització.
- 6) Aplicar tarifes equilibrades que en fomentin l'ús racional en funció dels costos de dessalinització, però sense penalitzar sectors essencials.
- 7) Millorar la percepció i acceptació social mitjançant informació sobre el seu ús com a complement de les aigües subterrànies i la seva qualitat i seguretat.
- 8) Integrar l'aigua dessalinitzada al sistema general de gestió com una font més dins del cicle integral, no com a recurs d'última opció o extraordinari per situacions de sequera.

#### **4.2.8 Ús de les aigües regenerades i tancament del cicle integral de l'aigua**

La proposta provisional de decisions que poden adoptar-se de cara a la configuració del Pla Hidrològic 2028 – 2023 són:

- 1) La planificació territorial i urbanística ha de contemplar els usos d'aigües regenerades i preveure una xarxa independent per a la distribució de les aigües regenerades sempre que el cost i eficàcia ho justifiqui.
- 2) Els municipis costaners han de revisar la xarxa de sanejament per evitar l'entrada d'aigua del mar. Es podrien obrir línies de subvenció en l'àmbit insular per millorar aquestes xarxes.
- 3) Augmentar la inspecció urbana per detectar els abocaments de salmorra no autoritzats a les xarxes públiques.
- 4) Promoure la reutilització en l'agricultura i planificar i executar noves basses d'aigua regenerada, però també organitzar als agricultors en un ús responsable de l'aigua, així com optimitzar les infraestructures existents.
- 5) Treballar la interconnexió de les infraestructures de regadiu existents en la mesura que tècnicament sigui possible i de manera que s'ampliï la capacitat de regulació i la garantia d'aigua amb destinació al regadiu.
- 6) Adaptar les EDAR amb sistemes terciaris o millores dels sistemes secundaris per produir aigua amb la qualitat necessària per als usos que es planifiquin.
- 7) Sensibilitzar la ciutadania i els gestors sobre els beneficis ambientals i econòmics de reutilitzar aigua i fomentar el seu ús en l'àmbit municipal i privat.





- 8) Fomentar els estudis de recàrrega d'aqüífers mitjançant infiltració d'aigües regenerades. Facilitar-ne l'aplicació realista.
- 9) Estudiar la viabilitat de la distribució d'aigües depurades mitjançant camions per a reg de zones verdes i altres usos autoritzats.

#### **4.2.9 Gestió del risc d'inundació**

La proposta provisional de decisions que poden adoptar-se de cara a la configuració del Pla Hidrològic 2028 – 2023 són:

- 1) Incorporar una zona policia definida mitjançant criteris hidrològics, ecològic i geomorfològics d'acord amb l'article 4 del RDPH.
- 2) Incorporar els efectes del canvi climàtic mitjançant l'actualització de les corbes IDF.
- 3) Revisar els ARPSI, incorporació de l'aeroport de Palma i Alcúdia.
- 4) Realitzar assajos d'infiltració per calibrar els cabals definits als estudis de referència.
- 5) Elaborar base de dades georeferenciada de les incidències per inundació.
- 6) Elaborar un catàleg de lleres.
- 7) Inventariar les estructures longitudinals i transversals de les conques principals.
- 8) Recuperar de les planes d'inundació a zones amb risc.
- 9) Millorar i mantenir les infraestructures de drenatge urbanes, amb neteges periòdiques i ampliacions on sigui necessari.
- 10) Establir sistemes d'alerta primerenca i millora dels canals de comunicació i protocols d'actuació clars entre administracions i serveis d'emergència.
- 11) Calibrar les sondes de sediments de les estacions foronòmiques amb l'objectiu d'incloure en els estudis la càrrega sòlida transportada en les avingudes extraordinàries.
- 12) Sensibilitzar la població sobre els riscos i les mesures d'autoprotecció.
- 13) Estudiar actuacions globals a les conques d'ARPSI per reduir el cabal de les potencials avingudes i minimitzar el risc.
- 14) Establir actuacions de neteja de les lleres de torrents urbans, i control de les sortides a les aigües costaneres.
- 15) Reduir la impermeabilització del territori i implantació de sistemes que fomentin la infiltració d'aigua de pluja (Sistemes Urbans de Drenatge Sostenible (SUDS)).
- 16) La gestió de la xarxa fluvial per pal·liar inundacions no s'hauria de centrar només a les zones inundables, sinó a tota la conca hídrica, amb una visió





integral del seu manteniment que permeti disminuir la velocitat del flux en crescudes a la capçalera de les lleres i incrementar-les aigües avall de zones urbanes.

- 17) En zones ARPSI planes i amb alta activitat econòmica (Palma, Eivissa), s'ha d'optar per models hidrològics distribuïts enfront dels agregats.
- 18) Integrar la xarxa de torrents a la planificació urbanística, no només delimitant les zones de protecció sinó gestionat la xarxa. La gestió no només s'ha de basar en criteris de neteja pel risc d'inundacions, sinó també en renaturalitzar per conservar la vegetació ripària, la millora de la qualitat de l'aigua i la connectivitat ecològica.

#### **4.2.10 Garanties de satisfacció de les demandes de proveïment en situacions de sequera**

La proposta provisional de decisions que poden adoptar-se de cara a la configuració del Pla Hidrològic 2028 – 2023 són:

- 1) Limitar als grans consums, entesa no com a preus per trams, sinó com a quotes màximes de consum mensuals.
- 2) Activar de manera efectiva les mesures dels plans d'emergència per sequera municipals i establir els mecanismes necessaris per tal de garantir la seva elaboració en els ajuntaments que hi estan obligats, però no ho han fet.
- 3) Limitar el creixement urbanístic, turístic i poblacional, especialment en zones amb recursos hídrics fràgils.
- 4) Fomentar la implementació de xarxes separatives i establir mecanismes per a la creació d'aljubs urbans i redefinició de les normatives de la construcció i rehabilitació per garantir al màxim la instal·lació de sistemes tradicionals de recollida i emmagatzematge d'aigua de pluja.
- 5) Incrementar la capacitat d'emmagatzematge i regulació (dipòsits, interconnexions, embassaments).
- 6) Millorar l'eficiència del consum amb tecnologies d'estalvi i control i dels sistemes amb inversions en manteniment i detecció intel·ligent.
- 7) Ampliar o millorar la distribució i la capacitat de la xarxa en alta del Govern de les Illes Balears a altres zones de les illes segons estudis de viabilitat cost/benefici per a cada sistema d'explotació.
- 8) Diversificació de les fonts d'aigua i impuls de fonts de garantia mitjançant l'ampliació de les línies de les dessalinitzadores existents i agilitzar la tramitació de pous de garantia.
- 9) Substitució obligatòria de l'aigua extreta a MAS sobreexplotades per a proveïment urbà per aigua procedent de dessaladora. Prohibir l'extracció a





les masses en mal estat quantitatiu per a proveïment urbà en aquells municipis que tenen accés a la xarxa en alta, tenint en compte el percentatge de substitució a què poden accedir, i tenint en compte la infrautilització de la dessalinització en temporada baixa.

- 10) Garantir que els municipis aprovin les ordenances municipals, establertes al PHIB, que estimulin l'estalvi de l'aigua amb un sistema de control i vigilància efectiu i un règim sancionador.
- 11) Sensibilitzar la població i sectors econòmics amb campanyes de conscienciació i mesures d'estalvi obligatòries si cal i establir mecanismes de control i seguiment perquè no se superi la dotació màxima legalment establerta per a proveïment urbà de 250 litres per habitant i dia.
- 12) Incorporar els conceptes de sequera perllongada i escassetat en la gestió mensual de la situació dels recursos.
- 13) Revisar i actualitzar el Pla especial de sequera vigent.

#### **4.2.11 Avaluació de l'eficàcia dels Plans de Gestió Sostenible de l'Aigua i les seves accions com a eina de gestió d'àmbit municipal**

La proposta provisional de decisions que poden adoptar-se de cara a la configuració del Pla Hidrològic 2028 – 2023 són:

- 1) Dotació de recursos humans especialitzats a les administracions locals i convocatòries de subvencions específiques per al desplegament de les actuacions recollides als plans.
- 2) Elaboració de mecanismes d'assistència tècnica per a les administracions locals, inclosa la formació del personal.
- 3) Seguiment i avaluacions periòdiques del grau d'execució de les mesures i establiment d'indicadors alineats amb els objectius dels plans i determinació dels mecanismes de revisió.
- 4) Garantir la disponibilitat de dades fiables i actualitzades, millorant la digitalització i la interoperabilitat entre sistemes.
- 5) Fomentar la participació ciutadana i sectorial en el seguiment i revisió del pla.
- 6) Coordinar el PGSA amb altres plans municipals i supramunicipals per garantir la seva coherència i efectivitat.

#### **4.2.12 Efectes del canvi climàtic sobre els recursos hídrics i mesures per mitigar el consum energètic en el cicle de l'aigua**

La proposta provisional de decisions que poden adoptar-se de cara a la configuració del Pla Hidrològic 2028 – 2023 són:





- 1) Compliment de totes les mesures de gestió de la demanda previstes al Pla hidrològic i als plans de gestió sostenible de l'aigua abans d'incrementar la producció d'aigua dessalinitzada.
- 2) Avaluar l'emissió dels gasos amb efecte d'hivernacle lligats al consum d'energia de les noves infraestructures previstes al Pla.
- 3) Millora de l'eficiència energètica de les instal·lacions i la gestió eficient o intel·ligent de la demanda i la instauració de l'ús d'energies renovables, almenys parcialment, en les infraestructures relacionades amb el cicle de l'aigua (depuradores, dessalinitzadores...).
- 4) Aprofitar les infraestructures hidràuliques per instal·lar plaques fotovoltaïques.
- 5) Integrar el canvi climàtic en la planificació urbanística, hidràulica i territorial, considerant els escenaris futurs.
- 6) Impulsar l'educació climàtica i la participació ciutadana, per fer partícip la societat del repte.

#### **4.2.13 Coordinació entre administracions, transparència i participació**

La proposta provisional de decisions que poden adoptar-se de cara a la configuració del Pla Hidrològic 2028 – 2023 són:

- 1) Millora de la gestió i accés a la informació mitjançant l'establiment de noves eines digitals compatibles entre administracions per compartir dades amb continguts rellevants.  
Exigència de compliment de la normativa a les entitats o administracions que no faciliten les dades que estan obligades a presentar amb establiment de penalitzacions.
- 2) Determinar clarament les competències i responsabilitats de cada administració per evitar solapaments o buits de gestió.
- 3) Definició de canals transversals de cooperació i coordinació entre administracions.
- 4) Establiment d'un Pacte de l'Aigua entre municipis amb responsabilitat institucional.
- 5) Creació d'espais de coordinació tècnica i política estables i interadministratives.
- 6) Establir protocols de comunicació i resposta conjunta entre administracions davant situacions d'emergència (com sequeres o inundacions).
- 7) Promoure la creació de consorcis municipals i comunitats d'usuaris per millorar la interlocució entre administracions i la gestió de la informació.





### 4.3 CONTINGUT DEL FUTUR PROJECTE DE PLA HIDROLÒGIC

La proposta del projecte de Pla de la demarcació recull els resultats obtinguts en el procés de planificació, així com les decisions i acords adoptats entre les diferents Autoritats Competents o organismes amb competències en matèria d'aigües. Es redacta a partir de la documentació recollida i elaborada a les fases precedents, amb especial atenció a l'ETI.

L'article 81 del Reglament de Planificació Hidrològica defineix el contingut que ha de tenir el Pla Hidrològic en dues parts clarament diferenciades, una memòria i una normativa. També forma part del Pla Hidrològic l'Estudi ambiental estratègic.

La memòria és el document de caràcter tècnic. Ha de contenir:

- La descripció general de la demarcació.
- La solució als problemes importants.
- Usos, demandes, pressions i impactes.
- Cabals ecològics, prioritats d'ús i assignació de recursos: seguretat hídrica.
- Identificació de les zones protegides.
- Programes de seguiment de l'estat de les aigües.
- Avaluació de l'estat de les masses d'aigua.
- Objectius ambientals per les masses d'aigua i les zones protegides.
- Recuperació del cost dels serveis de l'aigua.
- Plans i programes relacionats.
- Programa de mesures.
- Participació pública.
- Síntesis dels canvis introduïts amb la revisió.

La normativa inclourà els continguts del Pla amb caràcter normatiu que es publicaran en el butlletí oficial.

En principi la normativa del Pla Hidrològic de quart cicle mantindrà la mateixa estructura que la normativa de tercer cicle, i estarà estructurada amb els següents apartats:

- Títol preliminar.
- Títol I de les masses d'aigua.
- Títol II estat de les masses i objectius mediambientals.
- Títol III dels usos i dotacions.
- Títol IV dels recursos.
- Títol V gestió de la demanda.
- Títol VI gestió de les aigües residuals i ordenació d'abocaments.
- Títol VII zones protegides.





- Títol VIII protecció contra les inundacions i sequeres.
- Títol IX de les actuacions en cabals de domini públic hidràulic.
- Títol X mesures de protecció de les masses d'aigua.
- Títol XI programa de mesures.
- Títol XII participació pública, seguiment i revisió del Pla.

La normativa del Pla estarà acompanyada de tota una sèrie d'annexes de caràcter normatiu. En principi també es mantindran els mateixos annexes que el Pla Hidrològic vigent:

- Annex 1. Inventari de masses i cartografia bàsica.
- Annex 2. Estat de les masses d'aigua i objectius mediambientals.
- Annex 3. Disponibilitats, assignacions i reserves de les masses d'aigua subterrània.
- Annex 4. Substàncies, materials i productes que està prohibit abocar a la xarxa de sanejament.
- Annex 5. Catàleg de zones humides de les Illes Balears.
- Annex 6. Llistat de basses temporals i cavitats inundades.
- Annex 7. Cartografia de la xarxa hidrogràfica i de planes d'inundació.
- Annex 8. Condicions tècniques per a l'execució, equipament i abandonament de pous i sondejos.
- Annex 9. Programa de mesures.

A partir de les decisions que s'acordin a l'esquema de temes importants definitiu és possible que s'afegeixin nous annexes. Un annex probable és el repartiment d'aigua subterrània i aigua dessalinitzada entre els diferents municipis.

A l'annex 9 Programa de mesures és on es definiran les actuacions i infraestructures necessàries per a la consecució dels objectius. Els Plans tramitats amb anterioritat preveien mesures a executar fins a l'any 2027, amb la revisió de quart cicle s'hauran de preveure les mesures a executar entre l'any 2028 i 2033.

Les mesures a incloure seran de caràcter bàsic i complementari.

Les mesures bàsiques són les necessàries per aconseguir els objectius ambientals en les masses d'aigua de la Demarcació. Es defineixen a l'article 44 del Reglament de Planificació Hidrològica i són les mesures que resulten de l'aplicació de la legislació de protecció de les aigües, inclòs el consum humà; recuperació de costos del servei de l'aigua; control sobre extracció i emmagatzematge d'aigües; control sobre abocaments...

Les mesures complementàries són les que han d'aplicar-se amb caràcter addicional, una vegada aplicades les mesures bàsiques, per a la consecució dels objectius mediambientals o per aconseguir una protecció addicional de les





aigües. Es defineixen a l'article 55 del Reglament de Planificació Hidrològica: codis de bones pràctiques, mesures de gestió de la demanda...

La part del programa de mesures corresponent a actuacions s'agrupa amb els següents programes:

- Programa de millora de la informació hidrològica, hidrogeològica i de l'estat ecològic.
- Programa de xarxes de control vigilància i operatiu.
- Programa cens d'aprofitaments.
- Programa estudi de les masses d'aigua subterrània d'acord al balanç i concessions, adequació de les normes d'explotació.
- Programa reutilització d'aigües regenerades.
- Programa quantificació del consum agrícola.
- Programa recàrrega artificial d'aqüífers i emmagatzematge recuperació.
- Programa protecció de la qualitat de les aigües.
- Programa millores en el proveïment urbà.
- Programa manteniment hídric de zones humides.
- Programa prevenció i defensa d'avingudes.
- Programa conservació i estalvi d'aigua.
- Programa emergència en situacions de sequera.
- Programa estudis i projectes de noves infraestructures en cas d'accidents.
- Programa seguiment i valoració de l'aplicació del Pla Hidrològic, avaluació ambiental estratègica, procés de participació pública, coordinació general i redacció del futur Pla Hidrològic

La part del programa de mesures corresponents a infraestructures s'agrupa amb els següents programes:

- Infraestructures per al control i millora del coneixement del domini públic hidràulic.
- Noves captacions o substitucions per a la correcció del dèficit quantitatiu o qualitatiu.
- Interconnexió d'infraestructures.
- Sanejament, depuració i prevenció de la contaminació.
- Infraestructures hidràuliques de reutilització.
- Plantes dessalinitzadores i potabilitzadores.
- Prevenció i defensa d'avingudes.
- Protecció, restauració o rehabilitació de zones humides.





## 4.4 ALTERNATIVES

La Directiva Marc de l'Aigua obliga a què els Plans Hidrològics es revisin cada 6 anys. Pel que no s'avalua aquí l'alternativa de realitzar, o no, un nou Pla Hidrològic.

Es parteix de l'obligatorietat legal de revisar el Pla Hidrològic i les alternatives es plantegen per temàtiques. En el document de l'esquema provisional de temes importants s'han considerat diferents alternatives d'actuació per cada un dels temes importants identificats.

Les alternatives plantejades per cada un dels temes són:

- Alternativa 0. És l'alternativa tendencial, és a dir, la que descriu la situació ambiental, social, econòmica i legislativa que es donaria entre els anys 2028 i 2033 si no es desenvolupa i implementa el Pla Hidrològic de quart cicle.
- Alternativa 1. Aquesta és l'alternativa global, una vegada analitzades les mesures establertes en el pla vigent, a on es donin les solucions a adoptar o implementar que es prevegi que permetin resoldre els principals problemes de la Demarcació identificats a l'esquema de temes importants a 2033. Així es compleix amb els requeriments de la Directiva Marc de l'Aigua, rectificant, ampliant o modificant les mesures ja establertes. Per aquesta alternativa existirà la limitació del pressupost existent i una limitació tècnica per aconseguir determinats objectius en els terminis requerits, per exemple amb alguns problemes vinculats a l'estat dels aqüífers degut a la inèrcia del medi natural és necessari un temps mínim per a la renovació o recuperació del bon estat.
- Alternativa 2. Aquesta alternativa es configura en el cas que l'alternativa 1 no sigui suficient o sigui d'impossible execució, i es plantegi la possibilitat d'exoneració de compliment dels objectius mediambientals.

A continuació es resumeixen les alternatives per temàtiques. Les alternatives més desenvolupades es poden consultar a les fitxes de cada un dels temes importants.

### 4.4.1 Alternatives plantejades a la contaminació puntual de les masses d'aigua

A la fitxa de l'EpTI s'han plantejat 3 alternatives en relació a aquest tema:

- Alternativa 0.  
Implica el compliment de la normativa i l'execució de les mesures previstes al Programa de Mesures del PHIB de tercer cicle.
- Alternativa 1.





Suposarà adoptar mesures per intentar aconseguir un desbordament zero. En relació amb les aigües pluvials, s'ha de continuar treballant per adoptar les mesures necessàries que evitin la seva entrada a les EDAR.

Les EDAR s'han d'anar renovant i actualitzant amb la millora de la tècnica i d'acord amb l'increment de població previst.

S'han d'adoptar sistemes de depuració terciaris, sempre que la relació cost/eficàcia ho justifiqui.

S'han de fer estudis de vigilància ambiental dels abocaments de la salmorra.

- Alternativa 2.

Iniciar l'adaptació a la Directiva (UE) 2024/3019 per a totes les aglomeracions urbanes majors o iguals a 1.000 h-e amb els terminis que marca la norma europea, inclosos els tractaments quaternaris per a l'eliminació dels contaminants emergents a les aglomeracions superiors a 10.000 h-e en zones designades en risc per microcontaminació.

Aplicar les millors tècniques disponibles per poder fer l'abocament de salmorra al menor impacte possible.

Incloure mesures de protecció i establir protocols d'actuació davant d'accidents a les instal·lacions potencialment contaminants.

Fent un anàlisi ambiental i de cost efectivitat per aconseguir el bon estat de les masses d'aigua, les decisions que s'adopten a l'EpTI corresponen a l'alternativa 1.

#### **4.4.2 Alternatives plantejades a la contaminació difusa de les masses d'aigua**

A la fitxa de l'EpTI s'han plantejat 3 alternatives en relació a aquest tema:

- Alternativa 0.

Implica el compliment de la normativa i l'execució de les mesures previstes al Programa de Mesures del PHIB de tercer cicle.

- Alternativa 1.

Per reduir la contaminació per nitrats s'ha de millorar la col·laboració de l'Administració hidràulica amb l'administració competent en agricultura i ramaderia i amb competències urbanístiques en sòl rústic. S'ha d'augmentar la freqüència d'anàlisi de nitrats en aigües subterrànies. S'ha d'incrementar el control en l'aplicació de fertilitzants i reduir la contaminació deguda a la urbanització dispersa.

- Alternativa 2.

Es pot plantejar ampliar la designació de zona vulnerables a tot el territori.





Fent un anàlisi ambiental i de cost efectivitat per aconseguir el bon estat de les masses d'aigua, les decisions que s'adopten a l'EpTI corresponen a l'alternativa 1.

#### **4.4.3 Alternatives plantejades a la gestió de les aigües pluvials i residuals**

A la fitxa de l'EpTI s'han plantejat 3 alternatives en relació a aquest tema:

- Alternativa 0.  
Implica el compliment de la normativa i l'execució de les mesures previstes al Programa de Mesures del PHIB de tercer cicle.
- Alternativa 1.  
Els municipis elaboraran i executaran plans directors de Millora de Sanejament i Drenatge, amb un programa d'actuacions per connectar la totalitat de les aigües residuals generades dins el sòl urbà a la xarxa de clavegueram i a la separació de les aigües pluvials de les residuals urbanes, o actuacions substitutòries que permetin reduir els impactes derivats de l'existència de xarxes unitàries.  
Les EDAR han d'estar dissenyades en relació amb les entrades reals i s'han d'adoptar mesures per intentar aconseguir un desbordament pràcticament nul. Aquestes instal·lacions s'han d'anar renovant i actualitzant amb la millora de la tècnica i d'acord amb l'increment de població previst.  
S'han d'adoptar sistemes de depuració terciaris de manera generalitzada, però sempre que la relació cost/eficàcia ho justifiqui.
- Alternativa 2.  
Es tractaria d'establir objectius més exigents que la Directiva (UE) 2024/3019 en quan a grau de tractaments o terminis. Es podria obligar a què tots els habitatges, inclosos els existents, s'adaptin per poder separar les aigües grises i així disminuir el volum d'aigües residuals.

Fent un anàlisi ambiental i de cost efectivitat per aconseguir el bon estat de les masses d'aigua, les decisions que s'adopten a l'EpTI corresponen a l'alternativa 1.

#### **4.4.4 Alternatives plantejades a la gestió d'aigües potables i les seves zones protegides, detecció de fuites**

A la fitxa de l'EpTI s'han plantejat 3 alternatives en relació a aquest tema:

- Alternativa 0.  
Implica el compliment de la normativa i l'execució de les mesures previstes al Programa de Mesures del PHIB de tercer cicle.
- Alternativa 1.





El PHIB de quart cicle haurà de recollir les mesures per adaptar-se al Reial Decret 3/2023, de 10 de gener, pel que s'estableixen els criteris tècnics sanitaris de la qualitat de l'aigua de consum, el seu control i subministre. S'hauran de caracteritzar les zones de captació, identificar els elements perillosos i avaluar el risc i controlar les aigües mitjançant els paràmetres que marca la normativa. Establiment de perímetres de protecció de captacions.

S'incrementarà el control als municipis amb pèrdues molt elevades a les seves xarxes.

- Alternativa 2.

Es tractaria d'aplicar mesures addicionals a les previstes al RD 3/2023. S'haurien de renovar les xarxes de proveïment de forma integral per aconseguir un 0% de fuites.

Fent un anàlisi ambiental i de cost efectivitat per aconseguir el bon estat de les masses d'aigua, les decisions que s'adopten a l'EpTI corresponen a l'alternativa 1.

#### **4.4.5 Alternatives plantejades a la conservació i requeriments hídrics de les masses d'aigua epicontinentals**

A la fitxa de l'EpTI s'han plantejat 3 alternatives en relació a aquest tema:

- Alternativa 0.

Implica el compliment de la normativa i l'execució de les mesures previstes al Programa de Mesures del PHIB de tercer cicle.

- Alternativa 1.

S'ha d'establir i implantar un règim de cabals ecològics a totes les masses d'aigua epicontinentals i garantir-ne el manteniment efectiu. A l'hora d'establir els cabals ecològics s'ha de prioritzar aquelles masses amb un estat ecològic pitjor que bo i en aquelles on hi ha un aprofitament de les empreses embotelladores, tot establint uns cabals limitats.

S'ha de conèixer les necessitats hídriques de les zones humides pel seu manteniment, especialment dels espais naturals protegits.

- Alternativa 2.

Un cop establerts els cabals ecològics caldria fer un seguiment de l'estat del medi. Els cabals són susceptibles de modificació en el futur si s'evidencia que no són suficients per assolir el bon estat, especialment en un context de canvi climàtic.

Fent un anàlisi ambiental i de cost efectivitat per aconseguir el bon estat de les masses d'aigua, les decisions que s'adopten a l'EpTI corresponen a l'alternativa 1.





#### **4.4.6 Alternatives plantejades a l'explotació sostenible de les aigües subterrànies i repartiment de l'aigua entre els diferents usos i municipis**

A la fitxa de l'EpTI s'han plantejat 3 alternatives en relació a aquest tema:

- Alternativa 0.  
Implica el compliment de la normativa i l'execució de les mesures previstes al Programa de Mesures del PHIB de tercer cicle.
- Alternativa 1.  
A més de la mesura de prohibició de fer nous pous en masses en mal estat quantitatiu, s'han d'establir limitacions per extreure menys aigua de les masses en risc o en mal estat quantitatiu, tant per als abastaments urbans com per a l'agricultura. S'ha de fer un repartiment per municipis de la quantitat màxima d'aigua subterrània que es pot extreure.  
Cal intensificar les mesures de la gestió de la demanda. La demanda s'ha de reduir per adequar-se a l'oferta existent i disponible i no a l'inrevés.  
No es permetrà que es superin les pèrdues màximes admissibles a les xarxes d'abastament, aconseguir no superar el 10% a 2033.  
A l'agricultura cal potenciar l'ús de les aigües regenerades.  
S'han d'intensificar els controls a les empreses que fan venda en camions.  
S'ha d'incrementar l'aigua dels aquífers mitjançant recàrrega artificial.
- Alternativa 2.  
Es pot recórrer a les fonts no convencionals per cobrir totalment la demanda de les masses en mal subterrànies en mal estat, això implicaria la construcció de més de dessalinitzadores.  
Externament caldria plantejar un model econòmic que tengui en compte que els recursos són finits.  
El control total de les extraccions i no superar el recurs disponibles ha de ser l'objectiu final desitjable.

Fent un anàlisi ambiental i de cost efectivitat per aconseguir el bon estat de les masses d'aigua, les decisions que s'adopten a l'EpTI corresponen a l'alternativa 1.

#### **4.4.7 Alternatives plantejades a l'optimització de l'oferta de recursos dessalinitzats, assignació i gestió d'infraestructures de dessalinització**

A la fitxa de l'EpTI s'han plantejat 3 alternatives en relació a aquest tema:

- Alternativa 0.  
Implica el compliment de la normativa i l'execució de les mesures previstes al Programa de Mesures del PHIB de tercer cicle.





- Alternativa 1.  
S'han d'intensificar les mesures de gestió de la demanda, especialment la reducció de les possibles fuites. Si amb aquestes mesures l'aigua no és suficient per atendre les demandes, és plantejable incrementar el volum d'aigua dessalinitzada projectant noves dessalinitzadores al sud de Mallorca, a la zona de llevant de Menorca i a l'illa d'Eivissa. Als nous projectes de dessalinització, així com en l'ampliació dels que ja es troben en funcionament, cal establir mecanismes que impliquin que l'ús de l'aigua dessalinitzada no suposi un increment de la demanda, sinó que s'ajusti a reduir les extraccions de les masses d'aigua subterrània en mal estat. Els projectes han d'anar acompanyats de solucions basades en energies renovables, així com d'altres per garantir la mínima afecció al medi en l'abocament de les salmorres.
- Alternativa 2.  
A les masses en mal estat es preveu generalitzar l'ús d'aigua dessalinitzada per atendre les demandes de proveïment urbà. L'aigua subterrània es reservaria només pel consum dispers i el reg agrícola dels cultius que no es pot realitzar amb aigües regenerades.

Fent un anàlisi ambiental i de cost efectivitat per aconseguir el bon estat de les masses d'aigua, les decisions que s'adopten a l'EpTI corresponen a l'alternativa 1.

#### **4.4.8 Alternatives plantejades a l'ús de les aigües regenerades i tancament del cycle integral de l'aigua**

A la fitxa de l'EpTI s'han plantejat 3 alternatives en relació a aquest tema:

- Alternativa 0.  
Implica el compliment de la normativa i l'execució de les mesures previstes al Programa de Mesures del PHIB de tercer cycle.
- Alternativa 1.  
S'han de potenciar l'ús d'aigua regenerada com a recurs hídric en substitució d'aigües subterrànies. Cal estendre l'ús d'aigües grises a establiments turístics i altres edificis d'ús públic i obligar a l'ús d'aigües regenerades per a refrigeracions industrials.  
S'ha de millorar la qualitat de les aigües d'entrada de les EDAR quant a concentració de clorurs, és important millorar les xarxes de sanejament properes a la costa i disminuir les extraccions d'aigües subterrànies amb presència de clorurs.  
S'ha de millorar la qualitat de les aigües depurades a totes aquelles zones on l'efluent es destini al reg.





- Alternativa 2.  
S'ha d'ampliar l'ús de les aigües regenerades fins aconseguir l'abocament zero.  
S'ha d'implantar la generalització de tractaments terciaris a les EDAR juntament amb les infraestructures de reg allà a on hi hagi demanda.  
S'ha d'estendre l'ús d'aigües grises a tots els usos possibles.  
S'ha de valorar la infiltració d'aigües regenerades com a alternativa davant la manca d'oferta de recurs natural.

Fent un anàlisi ambiental i de cost efectivitat per aconseguir el bon estat de les masses d'aigua, les decisions que s'adopten a l'EpTI corresponen a l'alternativa 1.

#### **4.4.9 Alternatives plantejades a la gestió del risc d'inundació**

A la fitxa de l'EpTI s'han plantejat 3 alternatives en relació a aquest tema:

- Alternativa 0.  
Implica el compliment de la normativa i l'execució de les mesures previstes al Programa de Mesures del PHIB de tercer cicle.
- Alternativa 1.  
Potenciar la prevenció i conservació a la regulació d'usos dels planejaments urbanístics.  
Divulgar a la població la percepció del risc i autoprotecció.  
Recuperar planes d'inundació.  
Recuperar la connectivitat de la zona de servitud a zones d'alt risc d'inundació.  
Millorar les condicions dels trams de desembocadura a zones sotmeses a pressió urbanística.  
Reduir els efectes d'inundacions per precipitacions extremes.  
Revisar les mesures previstes a l'alternativa 0, prioritzant aquelles relacionades amb els ARPSI i descartant aquelles obsoletes que, amb els criteris actuals, no s'han d'executar.
- Alternativa 2.  
Les inundacions greus són una de les causes excepcionals considerades per la DMA per admetre el deteriorament temporal de l'estat d'una massa d'aigua.

Fent un anàlisi ambiental i de cost efectivitat per aconseguir el bon estat de les masses d'aigua, les decisions que s'adopten a l'EpTI corresponen a l'alternativa 1.





#### 4.4.10 Alternatives plantejades a les garanties de satisfacció de les demandes de proveïment en situacions de normalitat i sequera

A la fitxa de l'EpTI s'han plantejat 3 alternatives en relació a aquest tema:

- Alternativa 0.

Implica el compliment de la normativa i l'execució de les mesures previstes al Programa de Mesures del PHIB de tercer cicle.

- Alternativa 1.

La planificació territorial i urbanística s'ha d'adaptar per no excedir el recurs disponible assignat.

L'increment de la disponibilitat de recursos per satisfer la demanda s'ha de fer mitjançant la intensificació de mesures incloses en programes integrals de gestió del recurs. L'eina disponible actualment és el Pla de gestió sostenible de l'aigua i la seva aplicació efectiva.

Valorar l'aigua de pluja com un recurs disponible.

Incrementar la reutilització d'aigües grises en substitució de la potable allà on sigui viable.

Incrementar l'accés de la població a l'aigua dessalinitzada.

Reduir les pèrdues de la xarxa de proveïment al percentatge legalment establert.

Plantejar la substitució de l'aigua d'extracció per aigua dessalinitzada prioritzant criteris mediambientals davant econòmics.

Aprovar i utilitzar ordenances municipals per fomentar l'estalvi hídric.

Fomentar línies de subvenció en l'àmbit insular per activar mesures correctores de la demanda.

Adaptar-se a la dotació real de 250 litres per habitant i dia.

Augmentar la capacitat de retenció/infiltració de l'aigua en planes d'inundació recuperades.

- Alternativa 2.

Intensificar les mesures previstes anteriorment i paraitzar nous creixements i activitats que impliquin increments de demanda. Si els seus costos, socials i econòmics, són desproporcionats, cal aplicar objectius menys rigorosos segons l'article 4.5 de la DMA.

Fent un anàlisi ambiental i de cost efectivitat per aconseguir el bon estat de les masses d'aigua, les decisions que s'adopten a l'EpTI corresponen a l'alternativa 1.





#### **4.4.11 Alternatives plantejades a l'avaluació de l'eficàcia dels Plans de Gestió Sostenible de l'Aigua i les seves accions com a eina de gestió d'àmbit municipal**

A la fitxa de l'EpTI s'han plantejat 3 alternatives en relació a aquest tema:

- Alternativa 0.  
Implica el compliment de la normativa i l'execució de les mesures previstes al Programa de Mesures del PHIB de tercer cicle.
- Alternativa 1.  
Els ajuntaments poden necessitar un assessorament especialitzat per tal de desenvolupar els seus PGSA i ajudar-los en la seva implementació. Si no tenen personal suficient o preparat, l'ajuda i el suport pot venir de les administracions supramunicipals, amb més personal i més especialitzat.
- Alternativa 2.  
Es poden plantejar mesures coercitives en el cas de no presentar el PGSA o de no executar-ho segons la previsió.

Fent un anàlisi ambiental i de cost efectivitat per aconseguir el bon estat de les masses d'aigua, les decisions que s'adopten a l'EpTI corresponen a l'alternativa 1.

#### **4.4.12 Alternatives plantejades en relació als efectes del canvi climàtic sobre els recursos hídrics i mesures per mitigar el consum energètic en el cicle de l'aigua**

A la fitxa de l'EpTI s'han plantejat 3 alternatives en relació a aquest tema:

- Alternativa 0.  
Implica el compliment de la normativa i l'execució de les mesures previstes al Programa de Mesures del PHIB de tercer cicle.
- Alternativa 1.  
Integrar en les decisions de planificació hídrica aspectes que tinguin en compte els efectes previstos del canvi climàtic i que no contribueixin a incrementar el problema, utilitzant, en la mesura que sigui possible, energies d'origen renovable.  
S'ha d'actuar principalment al costat de la demanda, reduint-la. Només s'haurien d'obrir noves línies de dessalinització un cop aplicades totes les mesures viables de reducció de la demanda. I en aquests casos i en els d'instal·lació de noves infraestructures lligades al cicle de l'aigua, maximitzar l'origen renovable de la font d'energia. Un dels àmbits on s'esperen més afeccions significatives és la disponibilitat d'aigua, a conseqüència de períodes secs més intensos, llargs i recurrents. S'han de prendre:





-Mesures per afavorir l'increment de recursos hídrics i la recàrrega d'aqüífers: reforestació, captació de pluja horitzontal, implantació de sistemes urbans de drenatge sostenibles, recuperació de sistemes tradicionals de captació d'aigua (aljubs), recàrrega artificial d'aqüífers, dessalinització, reutilització i implantació de cabals ecològics, afavoriment de la retenció de l'aigua a terra i la infiltració, etc.

-Mesures de reducció de la vulnerabilitat davant la pèrdua de biodiversitat als ecosistemes fluvials: restaurar el funcionament hidrològic, la connectivitat i la morfologia dels cursos d'aigua, la restauració de zones humides, etc.

-Mesures de millora del coneixement i governança: increment de la coordinació entre administracions, més intercanvi de coneixement entre experts científics i gestors d'aigua i entre els mateixos gestors d'aigua.

-Mesures relacionades amb fenòmens extrems com les inundacions o les sequeres: desenvolupament d'estudis que relacionin el canvi climàtic amb els efectes de les inundacions i les sequeres, la influència dels processos de desertificació o recuperar sistemes naturals que poden servir com a sobreexidors naturals.

- Alternativa 2.

Es continuarà treballant amb les propostes de l'alternativa 1. I si és necessari es poden implantar noves mesures com: extensió de la utilització exclusiva de renovables com a font d'energia a totes les infraestructures lligades al cicle de l'aigua, habilitar sistemes urbans de drenatge sostenible a tot el territori ja impermeabilitzat, prohibir l'ús en jardineria ornamental d'espècies amb requisits hídrics alts...

Fent un anàlisi ambiental i de cost efectivitat per aconseguir el bon estat de les masses d'aigua, les decisions que s'adopten a l'EpTI corresponen a l'alternativa 1.

#### **4.4.13 Alternatives plantejades de coordinació entre administracions, transparència i participació**

A la fitxa de l'EpTI s'han plantejat 3 alternatives en relació a aquest tema:

- Alternativa 0.

Implica el compliment de la normativa i l'execució de les mesures previstes al Programa de Mesures del PHIB de tercer cicle.

- Alternativa 1.

Cal plantejar una millora de la coordinació entre administracions per obtenir un major flux d'informació i transparència de les dades. Aquesta millora es pot plantejar, tant aprofitant eines digitals com amb la definició de canals de cooperació i coordinació. També pot ser d'interès promoure la





constitució d'organismes mancomunats com consorcis municipals i comunitats d'usuaris per tal d'unir els interessos d'ajuntaments i col·lectius en un sol interlocutor, facilitant així, la comunicació entre administracions.

- Alternativa 2.

Si tot així la informació no flueix com seria desitjable, es poden establir mesures coercitives per forçar la seva comunicació.

Fent un anàlisi ambiental i de cost efectivitat per aconseguir el bon estat de les masses d'aigua, les decisions que s'adopten a l'EpTI corresponen a l'alternativa 1.





## 5. SITUACIÓ ACTUAL DEL MEDI AMBIENT

### 5.1 GEOLOGIA I GEOMORFOLOGIA.

A Mallorca se diferencien 4 comarques geològiques:

- La Serra de Tramuntana, situada al NO de l'illa, està formada per plecs i encavalcaments. Els materials dominants són els carbonats (calcàries, margues i dolomies) del Mesozoic, encara que també són comuns els guixos i argiles del Keuper. En els materials calcaris s'han desenvolupat nombroses formes kàrstiques.
- El Raiguer, zona deprimida al SE de la Serra de Tramuntana, està formada per conques neògenes amb orientacions NE-SO. Està constituïda per materials detrítics del Miocè i Quaternari.
- El Pla, ocupa el centre de l'illa i està format per afloraments carbonatats mesozoics i cenozoics, afectats per falles i encavalcaments. És un relleu de valls obertes i petites elevacions.
- Les Serres de Llevant, presenten una formació geològica similar a la Serra de la Tramuntana però amb una topografia més suau.

Menorca està constituïda per dues zones separades per una línia de fractura:

- La regió de Tramuntana, formada per terrenys del Paleozoic entre els que trobam arenisques, pelites amb intercalacions de grauvaques i nivells calcaris, als que se superposen estrats del Mesozoic carbonatats.
- La regió de Migjorn, constituïda per calcàries d'esculls d'edat miocena i sediments detrítics plioquaternaris.

L'illa d'Eivissa està formada per carbonats del Mesozoic i Cenozoic afectats per plecs i encavalcaments. També afloren gran quantitat de materials del quaternari que emplen les principals valls.

L'illa de Formentera està constituïda per esculls calcaris d'edat miocena recoberts per materials d'origen eòlic i litoral del plioquaternari.

### 5.2 CLIMA

El clima de les Illes Balears és de tipus mediterrani, amb temperatures suaus: entre 16 °C i 17,5 °C de mitjana anual, excepte en la Serra de Tramuntana a on la mitjana és de 14 °C.

Les precipitacions són escasses i varien d'una illa a una altre.

A l'illa de Mallorca tenim 5 zones pluviomètriques diferenciades: zones amb precipitacions superiors a 1000 mm (Serra de Tramuntana), zones amb precipitacions entre 800 i 1000 mm, zones amb precipitacions entre 600 i 800 mm,





zones amb precipitacions entre 400 i 600 mm i zones amb precipitacions inferiors a 400 mm (sud de l'illa).

A l'illa de Menorca tenim 2 zones pluviomètriques diferenciades: zones amb precipitació mitjana entre 600 i 800 mm anuals i zones amb precipitació mitjana entre 400 i 600 mm anuals.

A l'illa d'Eivissa hi ha 2 zones pluviomètriques diferenciades: la major part de l'illa amb precipitacions mitjanes anuals entre 400 i 600 mm i una molt petita part amb precipitacions inferiors a 400 mm.

A l'illa de Formentera hi ha 2 zones pluviomètriques: la major part de l'illa amb precipitacions mitjanes anuals entre 400 i 600 mm i una petita part amb precipitacions inferiors a 400 mm.

La mitat de les precipitacions es donen a la tardor i l'altre mitat es reparteix entre l'hivern i la primavera, essent els estius molt secs.

El vent del nord, Tramuntana, bufa amb força en la part septentrional de les illes, especialment en la de Menorca. A l'estiu destaca el vent tèrmic o embat, produït per la calor de l'estiu sobre la terra.

### **5.3 MASSES D'AIGUA SUPERFICIAL I SUBTERRÀNIA**

En el Pla Hidrològic de les Illes Balears es diferencien els següents tipus de masses d'aigua superficial: rius, llacs, aigües de transició i aigües costeres.

Hi ha 70 masses de categoria rius, repartides entre Mallorca (53 masses), Menorca (10 masses) i Eivissa (7 masses). No tots els torrents de les Illes són massa de categoria rius.

En la Demarcació Hidrogràfica de les Illes Balears existeixen dues masses de categoria llacs molt modificats en el sistema de Mallorca. Es corresponen amb els embassaments de Cúber i Gorg Blau.

Les masses d'aigües de transició s'identifiquen amb la major part de les zones humides properes a la costa, normalment separades per un cordó dunar. S'han identificat 30 masses d'aigua de transició naturals i 6 masses d'aigua de transició molt modificades.

Les aigües costaneres són les masses d'aigua superficial situades des de la costa fins a una milla nàutica més enllà de la línia base. En la Demarcació s'han identificat 36 masses d'aigües costaneres.

Les masses d'aigua subterrània són un volum diferenciat d'aigua subterrània en un o més aqüífers. La delimitació es va fer atenent a aspectes geològics i hidrogeològics. En total s'han identificat 87 masses d'aigua subterrània en les Illes Balears: 64 a Mallorca, 6 a Menorca, 16 a Eivissa i 1 a Formentera.

En els documents inicials del Pla Hidrològic de quart cicle s'ha valorat l'estat de les masses d'aigua superficial i subterrània.





L'estat de les masses d'aigua superficial es pot dividir en dues categories: l'estat ecològic i l'estat químic. L'estat ecològic és una expressió de la qualitat de l'estructura i el funcionament dels ecosistemes aquàtics associats a les masses d'aigua superficial. L'estat químic de la massa d'aigua és una expressió del grau en què certes substàncies químiques afecten negativament a una massa d'aigua. A partir de l'estat ecològic i químic, s'ha valorat l'estat global de les aigües superficials, considerant-ne el pitjor resultat d'ambdós.

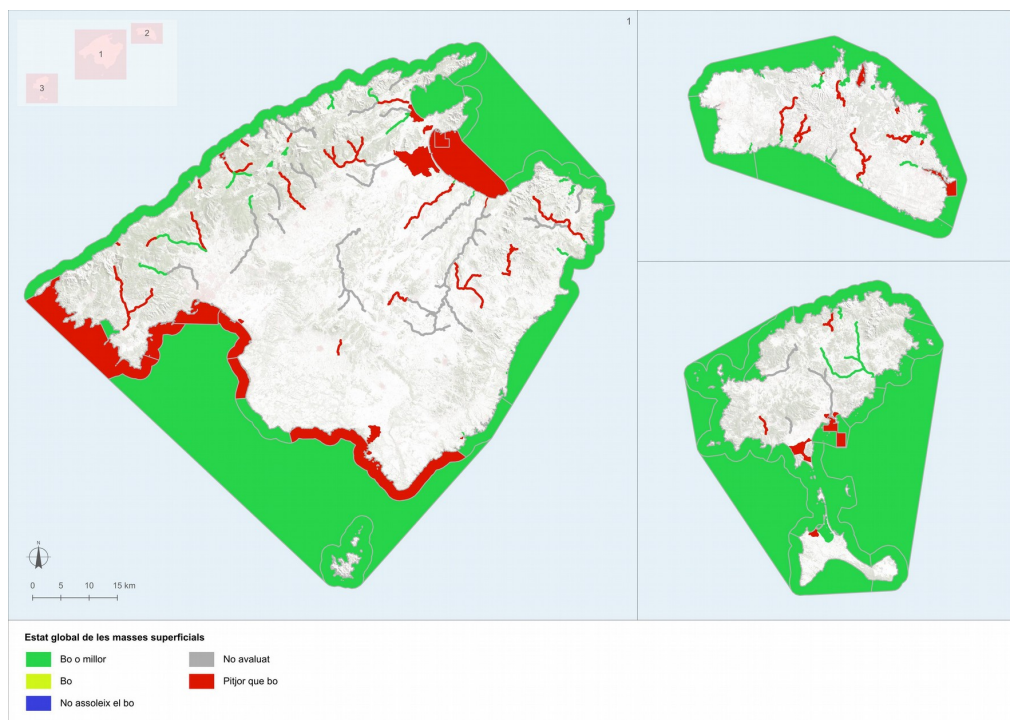


Figura 1.- Estat global de les masses d'aigua superficials

L'estat de les masses d'aigua subterrània es determina mitjançant els estats quantitatiu i químic. L'estat quantitatiu de les masses d'aigua subterrània és una expressió del grau en què les extraccions directes i indirectes afecten les masses. Per mantenir un bon estat quantitatiu, els índexs d'explotació d'aigües subterrànies s'hauran de poder mantenir a llarg termini. Per aquest motiu, es considerarà en bon estat quantitatiu aquella massa on l'explotació actual no superi el 80% del recurs disponible o entre el 80 i el 100% si no hi ha clorurs ni descens de nivells piezomètrics. L'estat químic és una expressió del grau en què certes substàncies químiques afecten negativament a una massa d'aigua. El resultat pitjor defineix l'estat global.



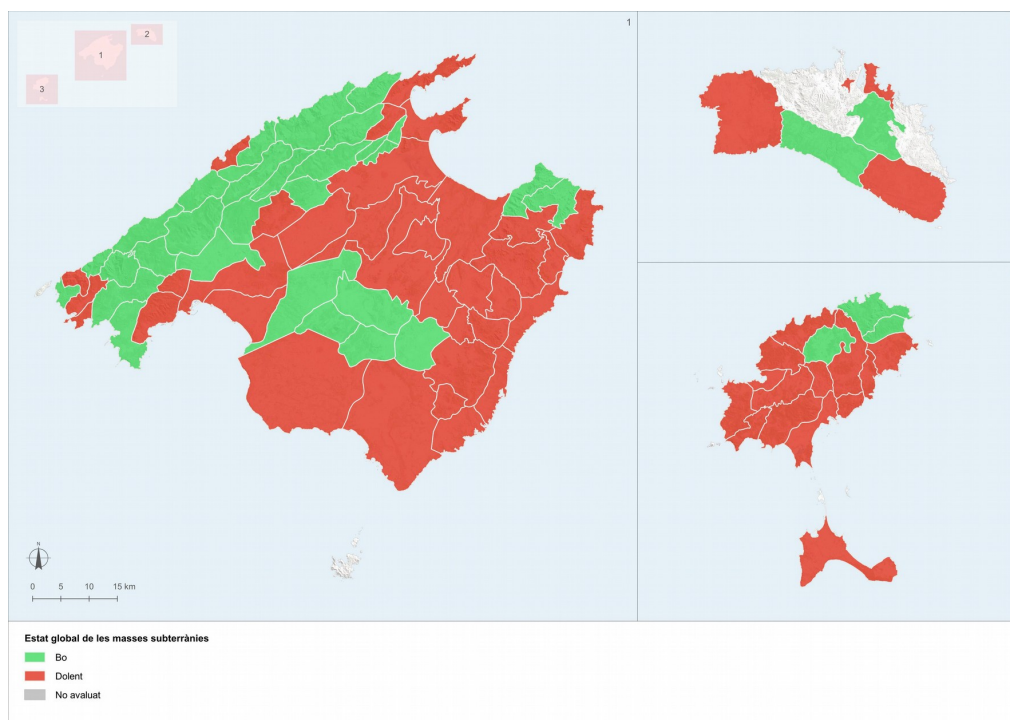


Figura 2.- Estat global de les masses d'aigua subterrànies

## 5.4 ENERGIA, QUALITAT DE L'AIRE I CANVI CLIMÀTIC

### 5.4.1 Energia

El consum elèctric de les Illes Balears es manté més o menys estable en els darrers anys. Per sectors, el transport és el responsable del voltant del 64% de la demanda energètica; els serveis i el residencial són el segon i el tercer sector en importància en el consum.

Les infraestructures hidràuliques per atendre les demandes de proveïment i el sanejament són grans consumidores d'energia. El consum energètic d'ABAQUA ha estat de 152.416.432 Kwh/any, l'equivalent a 16.935 habitatges. A aquest enllaç <https://www.portalenergia.online/ca/corporation/abaqua/> podem trobar informació del consum energètic de les infraestructures concretes gestionades per ABAQUA.





### 5.4.2 Qualitat de l'aire

Els problemes històrics en quan a qualitat de l'aire a les Illes Balears són:

- Alt nivell d'ozó troposfèric durant els mesos d'estiu.
- Alts nivells de partícules en suspensió. Provenen sobretot del trànsit o fonts naturals com la pols africana, però també de la indústria i les emissions domèstiques.

### 5.4.3 Canvi climàtic

La Demarcació Hidrogràfica de les Illes Balears és receptora dels efectes del canvi climàtic.

Es preveu una disminució contínua de la precipitació mitjana, amb la possibilitat d'esdeveniments de pluja més intensos però menys freqüents. Aquest canvi en els patrons de precipitació podria reduir la recàrrega dels aqüífers i augmentar el risc d'escorrentia.

El nivell de la mar continuarà el seu ascens, amenaçant amb l'erosió costanera, la inundació de zones baixes i la salinització dels recursos hídrics costaners. S'espera que les onades de calor es tornin més freqüents, durin més i siguin més intenses, la qual cosa augmentarà la demanda d'aigua per a reg i consum humà, al mateix temps que exercirà pressió sobre els ecosistemes naturals.

La severitat i durada de les sequeres probablement augmentaran, intensificant els problemes d'escassetat hídrica que ja enfronten les Illes Balears per mor del seu clima mediterrani.

La Demarcació Hidrogràfica de les Illes Balears, junt amb l'esquema provisional de temes importants i aquest document inicial estratègic, està elaborant un «*Estudi específic d'adaptació als riscos del canvi climàtic*».

Però al mateix temps la Demarcació contribueixen a la intensificació dels efectes del canvi climàtic, entre d'altres pel consum energètic de la producció d'aigua dessalada i la depuració.

## 5.5 FLORA I VEGETACIÓ TERRESTRE

La flora de les Illes Balears està integrada per 1.643 taxons, dels quals un 10% són endèmics. L'agent relacionat amb la presència d'endemismes és la insularitat.

Els principals factors físics que condicionen la flora són la geologia, territori calcari i el clima. En funció de la temperatura, el territori balear es considera de bioclima termomediterrani. En quan a la pluviositat, la variació dels ombrotips fluctua des de l'humit superior al semiàrid superior. Una part important de la flora balear està composta per espècies que presenten una o varies adaptacions a la sequera estival, típica dels territoris mediterranis.

En quan a la vegetació, les agrupacions principals són:





- Vegetació herbàcia xeròfita i matolls o boscos heliòfils.
- Boscos densos.
- Vegetació rupestre no litoral.
- Vegetació del litoral marí.
- Vegetació heliòfila d'aigües dolces i sòls humits.
- Vegetació ruderal i arvense.

## 5.6 FAUNA TERRESTRE I D'AIGUA DOLÇA

Les zones humides com albuferes, salobrars i basses són zones faunísticament importants. Moltes espècies d'aus viuen, crien o descansen durant el seu pas migratori.

Resulta de gran valor naturalístic la fauna de llacs i olles de les coves.

En alguns torrents de muntanya de la Serra de Tramuntana hi viu un petit amfibi endèmic, el ferreret (*Alytes muletensis*).

També resulten importants grups com els mol·luscs i crustacis d'aigua dolça. Dins el grup dels insectes podem citar les libèl·lules (odonats) i escarabats com els ditíscids i els hidròfils.

Els grups faunístics més importants a les Illes Balears són:

- Invertebrats. Es calculen unes 1.700 espècies de coleòpters, unes 600 de lepidòpters i unes 400 d'himenòpters. Algunes espècies són endèmiques.
- Amfibis. És un grup lligat als ambients aquàtics, destacam el ferreret (*Alytes muletensis*), el calàpet verd (*Bufo balearicus*) i la granota (*Hyla meridionalis*).
- Rèptils. Està representat per tortugues com la mediterrània (*Testudo hermanni*), la mora (*T. graeca*) i la d'aigua (*Emys orbicularis*); la serp de garriga (*Macropododon mauritanicus*), la serp blanca (*Rhinechis scalaris*) i la d'aigua (*Natrix maura*); la sargantana gimnèsica (*Podarcis lilfordi*), pitiüsa (*Pityusensis*)...
- Aus. Són abundants i gran part relacionades amb ambients aquàtics. Poden agrupar-se en:
  - Nedadores. Es troben a la superfície de l'aigua i es desplacen amb les potes i realitzen immersions per alimentar-se. Capblau (*Anas platyrhynchos*), grisa collarada (*Anas acuta*), ànnera blanca (*Tadorna tadorna*), setmesó (*Tachybaptus ruficollis*), cabussonera (*Podiceps nigricollis*), gall faver (*Porphyrio porphyrio*), fotja (*Fulica atra*) i polla d'aigua (*Gallinula chloropus*)...
  - Agrons. Agró blau (*Ardea cinerea*), agró roig (*Ardea purpurea*), agró blanc (*Egretta garzetta*), bec planer (*Platalea leucorodia*)...





- Limícoles. Viuen en les voreres de l'aigua. Estan representades per corriols (*Calidris* spp.) i picaplatges (*Charadrius* spp.). També s'inclouen a aquest grup el camaroja (*Tringa totanus*), la valona (*Tringa glareola*), la xivitona (*Actitis hypoleucos*), l'avisador (*Himantopus himantopus*)...
- Rapinyaires. Exemples dels representants del grup lligats a ambients humits són l'àguila peixatera (*Pandion haliaetus*), arpella (*Circus aeruginosus*) i arpella pàl·lida (*Circus cyaneus*).
- Altres espècies més o menys relacionades amb boscos de ribera són l'arner (*Alcedo atthis*) i el rossinyol bord (*Cettia cetti*).
- Mamífers. Són espècies introduïdes i naturalitzades: ratolí de camp (*Apodemus sylvaticus*), la llebre (*Lepus capensis*), el conill (*Oryctolagus cuniculus*), l'erició (*Erinaceus algirus*), mostel (*Mustela nivalis*), la geneta (*Genetta genetta*), el mart (*Martes martes*) i la cabra mallorquina (*Capra hircus*) i els diferents tipus de ratpenats.

## 5.7 ZONES PROTEGIDES

Es descriuen a aquest apartat la tipologia de zones protegides incloses en el Registre de zones protegides del Pla Hidrològic de les Illes Balears.

### 5.7.1 Zones de captació d'aigua per a proveïment urbà

Inclou les masses utilitzades per la captació d'aigua destinada al consum humà que proporciona una mitja de més de 10m<sup>3</sup>/dia o abasteixin a més de 50 persones actualment o en el futur. En total hi ha 77 zones.

### 5.7.2 Zones de protecció d'espècies aquàtiques econòmicament significatives

Són les zones definides en l'Ordre AAA/1416/2013, de 15 de juliol, pel que es publiquen les noves relacions de zones de producció de mol·luscs i altres invertebrats marins en el litoral espanyol. Hi ha 2 zones, Port de Maó i costa est de Menorca.

### 5.7.3 Masses d'aigua d'ús recreatiu

Són aquelles masses costeres que contenen zones de bany incloses en la xarxa de control de qualitat de les aigües de bany. En les Illes Balears hi ha 26 zones.





#### **5.7.4 Zones vulnerables por la contaminació de nitrats procedents de fonts agràries**

D'acord amb el Decret 18/2023, de 27 de març, pel qual es designen les zones vulnerables per la contaminació de nitrats procedents de fonts agràries de les Illes Balears i s'aprova el Programa de seguiment i control del domini públic hidràulic són: 12 superfícies territorials corresponents a masses d'aigua subterrània i 9 superfícies territorials corresponents a les subconques hidrogràfiques.

#### **5.7.5 Zones sensibles**

Zones sensibles, normals i menys sensibles a les aigües del litoral i de les conques hidrogràfiques intracomunitàries de la Comunitat Autònoma de les Illes Balears per evacuació d'abocaments líquids procedents de plantes de tractament d'aigües residuals urbanes, atenent a criteris d'eutrofització actual o potencial, capacitat d'absorció del medi i usos posteriors de les aigües declarades per el Decret 49/2003, de 9 de maig, o normativa que el substitueixi. Hi ha 127 zones.

#### **5.7.6 Zones de protecció d'hàbitats i espècies**

Xarxa Natura 2000: LICs, ZEPAs i ZECs. Són els espais designats en el marc de la Directiva 92/43/CEE, de 21 de maig de 1992, i la Directiva 79/409/CEE, de 2 d'abril de 1979. Hi ha 169 espais.

Espais naturals protegits. Són les zones terrestres i marines de les Illes Balears declarades com a tals en la forma prevista en la Llei 5/2005, de 26 de maig, per a la conservació dels espais de rellevància ambiental (LECO), atenent a la seva representativitat, singularitat, fragilitat o interès dels seus elements o sistemes naturals. A les Illes Balears hi ha 13 zones: parc nacional marítim terrestre de l'arxipèlag de Cabrera, parc natural de s'Albufera de Mallorca, parc natural de Mondragó, parc natural de s'Albufera des Grau, parc natural de la Dragonera, parc natural de ses Salines d'Eivissa i Formentera, parc natural de la Península de Llevant, parc natural es Trenc Salobrar de Campos, reserva natural de s'Albufereta, reserves naturals des Vedrà, es Vedranell i els Illots de Ponent, paratge natural de la Serra de Tramuntana, monument natural de les Fonts Ufanès i monument natural del Torrent de Pareis.

Cavitats inundades. Coves de la zona de mescla litoral amb ambients anquihalins i coves de drenatge actiu amb hàbitats dulciaquícules no litorals. Hi ha 104 cavitats a l'Annex 6 de la Normativa del Pla Hidrològic de tercer cicle.

Basses temporals d'interès científic. Petites basses ocupades per aigües molt superficials només una part de l'any, però on es desenvolupen processos ecològics i fauna i flora molt singular d'alt valor científic i estan associades a





petites conques endorreiques, aïllades de la influència de lleres o d'aigües subterrànies, i amb una superfície inferior a 0,5 Ha. En total hi ha protegides 116 basses temporals. El llistat d'aquestes basses es pot consultar a l'Annex 6 de la Normativa del Pla Hidrològic de les Illes Balears de tercer cicle.

Reserves marines. Figures que regulen els usos i l'explotació del medi marí, amb l'objectiu d'incrementar la regeneració natural dels recursos i de conservar els ecosistemes marins més representatius. Hi ha 11 reserves marines: Bahía de Palma, Nord de Menorca, Freus d'Eivissa i Formentera, Migjorn de Mallorca, illa del Toro, illes Malgrats, Llevant de Mallorca, Freu de Sa Dragonera, Punta de sa Creu, costa nord est d'Eivissa Tagomago i l'Illa de l'Aire.

### **5.7.7 Perímetres de protecció d'aigües minerals**

Designats conforme a la Llei 22/1973, de 21 de juliol, de Mines i el seu reglament de desenvolupament. Hi ha 6 zones de protecció d'aigües minerals: font de sa Senyora, font de s'Abastida, font des Pedregaret de Binifaldó, font Major, font Sorda - son Cocó i font des Teix – font de s'Aritja.

### **5.7.8 Reserves naturals fluvials**

Són aquelles masses de categoria rius, o algun dels seus trams, amb escassa o nul·la intervenció humana i amb elevada naturalitat, als que es dota de protecció amb la finalitat de ser preservats sense alteracions. Hi ha 9 zones: Lluc Pareis, Biniraix, Matzoc, Comafreda, Massanella 2, Ternelles, Mortitx, Binimel·la i Sant Josep.

### **5.7.9 Zones de protecció especial**

Són les zones, conques o trams de conques, aqüífers o masses d'aigua declarats de protecció especial. La zona protegida és les Fonts Ufanès.

### **5.7.10 Zones humides**

Són les maresmes, torberes o aigües rases, ja siguin permanents o temporals, estiguin integrades per aigües estancades o corrents i ja es tracti d'aigües dolces, salobroses o salines, naturals o artificials així com, els marges d'aquestes aigües i les terres limítrofes en aquells casos en què, prèvia la tramitació de l'expedient administratiu oportú, fos així declarat per evitar danys greus a la fauna i flora.

El Catàleg de zones humides de les Illes Balears s'inclou a l'annex 5 de la Normativa del Pla Hidrològic de les Illes Balears de tercer cicle. Aquest Catàleg inclou un llistat i una cartografia a on es delimiten:

-Les zones humides d'origen natural o artificial.





-Les zones potencials, enteses com aquelles que potencialment es podrien transformar en zona humida.

Les zones humides incloses en el catàleg són:

ILLA	CODI	NOM	COORDENADES CENTROIDE		MUNICIPI
			UTM X	UTM Y	
MALLORCA	MAMT01	La Gola	506.705	4.416.955	Pollença
	MAZH02	Prat de l'Ullal	506.397	4.416.096	Pollença
	MAZH03	Torrent de Sant Jordi	506.644	4.414.766	Pollença
	MAMT04	Albufereta de Pollença	507.500	4.412.591	Pollença / Alcúdia
	MAMT05	Prat de Maristany	509.748	4.410.156	Alcúdia
	MAZH06	S'Estany des Ponts	509.529	4.408.234	Alcúdia
	MAMT07	S'Albufera de Mallorca	508.174	4.404.322	Muro
	MAMT08	Estany de Son Bauló	514.418	4.400.765	Santa Margalida
	MAMT09	Estany de Son Real	517.760	4.398.485	Santa Margalida
	MAMT10	Estany de Na Borges	520.121	4.397.213	Artà / Santa Margalida
	MAMT11	Estany de Canyamel	537.677	4.390.111	Capdepera
	MAZH12	Riu de S'Illot	531.675	4.379.734	Sant Llorenç / Manacor
	MAZH13	Riu de Port de Manacor	528.462	4.376.952	Manacor
	MAZH14	Estany d'en Mas	526.418	4.374.281	Manacor
	MAMT15	Bassa de Cala Magraner	524.582	4.370.861	Manacor
	MAMT16	Bassa de Cala Murada	523.738	4.366.885	Manacor
	MAZH17	Torrent des caló d'en Marçal	521.965	4.362.390	Felanitx
	MAZH18	Prat de Porto Petro	518.134	4.357.344	Santanyí
	MAMT19	Estany de Sa Font de n'Alis	516.107	4.356.133	Santanyí
	MAMT20	s'Amarador	515.848	4.355.385	Santanyí
	MAZH21	Estany de Ses Gambes	503.766	4.349.533	Ses Salines / Santanyí
	MAZH22	Estany des Tamarells	503.093	4.352.096	Ses Salines
	MAMTM23	Salines de la Colònia de St Jordi	499.355	4.352.744	Ses Salines
	MAMTM24	Es Salobrar de Campos	500.311	4.356.313	Campos
	MAMT25	Prat de Ses Dunes de Sa Ràpita	496.753	4.356.985	Campos
	MAZH26	Prat des Pil-larí	478.055	4.375.624	Palma
	MAMT27	Ses Fontanelles	476.696	4.376.078	Palma
	MAZH28	Prat de l'aeroport de Son St Joan	479.536	4.378.338	Palma
	MAZH29	Prat de la Font de la Vila	469.504	4.388.132	Palma
	MAZH30	Sa Porrassa	459.152	4.373.351	Calvià
	MAZH31	Prat de Son Amer	490.883	4.407.633	Escorca
	MAZH32	Desembocadura Torrent de Pareis	483.632	4.411.305	Escorca
MAZHA01	Pedrer de Son Fe	505.600	4.408.570	Alcúdia	
MAZHA02	Son Llampiaies	489.370	4.397.318	Selva	
MAZHA03	Depuradora de Binissalem	488.611	4.392.709	Binissalem	
MAZHA04	Mines de Sineu	503.287	4.389.386	Sineu	
MAZHA05	Bassa des Pujol	508.589	4.387.381	Ariany	
MAZHA06	Son Nuviet	511.488	4.381.404	Petra	
MAZHA07	Son Navata	511.155	4.371.361	Felanitx	
MENORCA	MEMT01	Port de Sa Nitja a	592.788	4.435.924	Es Mercadal





	MEMT01	Port de Sa Nitja b	592.907	4.435.972	Es Mercadal
	MEMT02	Prats de Tirant - Lluriach	593.562	4.432.298	Es Mercadal
	MEZH03	Salines de Fornells	595.614	4.432.366	Es Mercadal
	MEZH04	Salines de la Concepció	596.022	4.431.179	Es Mercadal
	MEMT05	Prat de Cala Rotja	596.723	4.431.862	Es Mercadal
	MEMT06	Albufera de Mercadal	598.665	4.431.361	Es Mercadal
	MEZH07	Bassa de Cala Molí	601.875	4.429.528	Es Mercadal
	MEMTM08	Prat i Salines de Mongrofe-Addaia	603.010	4.427.368	Maó / Es Mercadal
	MEMT09	Prat de Morella	607.058	4.427.052	Maó
	MEZH10	Prat de Sa Torreta a	607.275	4.424.353	Maó
	MEZH10	Prat de Sa Torreta b	607.571	4.424.428	Maó
	MEZH10	Prat de Sa Torreta c	607.783	4.424.37	Maó
	MEMT11	Albufera des Grau	606.848	4.422.863	Maó
	MEZH12	Basses de Sa Mesquida, es Murtar i Binisarmenya a	609.923	4.419.320	Maó
	MEZH12	Basses de Sa Mesquida, es Murtar i Binisarmenya b	609.845	4.418.738	Maó
	MEZH12	Basses de Sa Mesquida, es Murtar i Binisarmenya c	609.326	4.419.411	Maó
	MEZH13	La Mola	612.142	4.415.155	Maó
	MEZH14	Maresme des Canutells	599.967	4.412.140	Maó
	MEMT15	Cala en Porter	596.392	4.414.698	Alaior
	MEMT16	Prat de Son Bou	590.927	4.418.039	Alaior
	MEMT17	Gola del Torrent de Trebalúger	584.808	4.421.030	Ferrerries /Migjorn Gran
	MEMT18	Aiguamolls de Cala Galdana	582.272	4.422.171	Ciutadella / Ferreries
	MEZH19	Prat de Macarella	580.006	4.421.579	Ciutadella
	MEMT20	Son Saura del Sud	576.785	4.420.597	Ciutadella
	MEMT21	Gola del torrent d'Algaiarens	579.010	4.433.394	Ferrerries
	MEMT22	Gola i maresma de Binimel·là	589.750	4.433.848	Es Mercadal
	MEZH23	Bassa de Cala Pudenta	598.823	4.433.428	Es Mercadal
	MEZH24	Cala Pregonda	588.636	4.434.619	Ferrerries
	MEZH25	Cala Calderer	586.676	4.434.352	Ferrerries
EIVISSA I FORMENTERA	EIMT01	Riu de Santa Eulària	372.462	4.315.528	Santa Eulària del Riu
	EIMTM02	Ses Feixes de Vila i Talamanca	365.113	4.308.699	Eivissa / Santa Eulària
	EIMTM03	Ses Salines d'Eivissa	359.435	4.302.493	Sant Josep de Sa Talaia
	FOZH01	S'Espalmador	363.412	4.293.948	Formentera
	FOMTM02	Ses Salines de Formentera	364.070	4.287.427	Formentera
	FOMT03	Estany Pudent	361.962	4.287.533	Formentera
	FOMT04	Estany des Peix	364.140	4.289.260	Formentera

Taula 2.- Zones humides incloses en el catàleg de zones humides de les Illes Balears del PHIB





## 5.8 PAISATGE

Les Illes Balears tenen un patrimoni paisatgístic singular i divers. En cada una de les illes es diferencien varies unitats paisatgístiques definides a partir de la integració de la topografia i l'ocupació del sòl.

La Memòria del Pla Territorial Insular de Mallorca (PTIM 2004) classifica la diversitat paisatgística insular en 9 unitats de paisatge, resultat de l'agregació de 42 peces menors que tenen un paisatge més definit i concret: UP1 Serra Nord i la Victòria, UP2 Xorrigo, Massís de Randa, part sud de les Serres de Llevant i Puig de Bonany, UP3 Badies del Nord, UP4 Badia de Palma i Pla de Sant Jordi, UP5 Península d'Artà, UP6 Llevant, UP7 Migjorn, UP 8 Raiguer i UP9 Pla.

La Revisió del Pla Territorial Insular de Menorca de 23 de maig de 2023, preveu a l'annex VIII de la Memòria les següents unitats de paisatge: unitat 1 marina d'ullastrar i aladern del nord de Maó; unitat 2 mosaic agroforestal sobre turons i valls paleozoics des Grau i Favàritx; unitat 3 planes des Turdonell i Sant Bartomeu; unitat 4 pinars i sementers sobres les planes calcàries de s'Albaida; unitat 5 entorn rururbà d'Alaior i camí d'en Kane; unitat 6 badies i penya-segats calcaris del nord (Tramuntana d'Es Mercadal); unitat 7 planells i turons de Martinell des Mercadal; unitat 8 Tramuntana muntanyosa sobre roquisars paleozoics; unitat 9 Tramuntana muntanyosa sobre el Triàssic; unitat 10 plana calcària i forestal del nord-est de Ciutadella; unitat 11 planes ramaderes del nord de Ciutadella; unitat 12 la zona rururbana de Ciutadella; unitat 13 planes agrícoles del sud de Ciutadella; unitat 14 passadís de les conques des Mercadal, Ferreries, Santa Bàrbara; unitat 15 relleus del Toro i Puig de s'Ermita; unitat 16 Tossals i marines de Font Rodona, Roca des Frare i Mal; unitat 17 Plans al peu del Toro; unitat 18 barrancs i plataformes del Migjorn Occidental; unitat 19 barrancs i plataformes del Migjorn Oriental; unitat 20 planícies del Migjorn d'Alaior i Maó; unitat 21 el migjorn interior del sud-est; unitat 22 franja litoral turística del sud-est; unitat 23 zona periurbana de Maó Es Castell i unitat 24 un paisatge singular els vergers de Sant Joan.

El Pla Territorial Insular d'Eivissa de 21 de març de 2005, fa referència a la norma 22 a unitats paisatgístiques, però les associa a categories de sòl rústic. El diagnòstic previ a la revisió del PTI proposa 14 unitats de paisatge: ciutat d'Eivissa i entorn, Serra Grossa, ses Salines d'Eivissa, Sant Josep – Es Jondal, cap Llentrisca – Calas de Ponent, Pla de Portmany, Corona – Albarca, costa de Es Amunts, Ses Marrades, Buscatell, Santa Eulària – Sant Carles, Benirràs – Sant Vicenç, Fruitera – Balàfia – Sant Miquel i Roca Llisa – Cala Llonga.

El Pla Territorial Insular de Formentera no preveu unitats paisatgístiques. Però podem diferenciar: Estany de Formentera, cap de Barbaria, la Mola, nucli i zones agrícoles del centre de Formentera i Es Carnatge – Migjorn.





## 5.9 POBLACIÓ I SALUT HUMANA

La població de dret de les Illes Balears va esser de 1.231.768 persones, segons dades del cens anual de població de 2024 publicades a l'IBESTAT.

A l'illa de Mallorca hi residien 957.726 persones, el 77,75% de la població de les Illes Balears. Aquesta població es concentra principalment a la ciutat de Palma, altres municipis com Calvià, Manacor, Marratxí i Lluçmajor també concentren una part important de la població.

A l'illa de Menorca hi residien 101.074 persones, el 8,20% de la població de les Illes Balears. Els municipis més habitats són Maó i Ciutadella.

A l'illa d'Eivissa hi residien 161.485 persones, el 13,11% de la població de les Illes Balears. La població de dret es concentra principalment a Eivissa ciutat i en els municipis veïns de Santa Eulària des Riu i Sant Josep de sa Talaia.

A l'illa de Formentera hi residien 11.483 persones, el 0,93% de la població de les Illes Balears.

A la població resident de les Illes Balears se li ha d'afegir un important volum estacional de persones, la suma de les dues es coneix com a població de fet. Aquesta càrrega demogràfica es mesura a partir de l'Índex de Pressió Humana (IPH), i mereix esser analitzada perquè la major càrrega demogràfica es tradueix amb més demanda d'aigua.

Segons l'Ibestat, l'evolució de l'IPH mostra uns valors màxims de càrrega demogràfica durant el mes d'agost i uns valors mínims entre desembre i gener. El valor anual màxim de la càrrega demogràfica per el conjunt de les Illes Balears ha passat d'1.423.380 persones l'any 1997 a 2.076.276 l'any 2024, el que representa un increment del 46% en 27 anys.

A l'any 2024 l'índex de pressió humana màxim de Mallorca va esser de 1.490.489 persones, Menorca 231.046, Eivissa 332.015 i Formentera 34.444.

Per atendre la demanda d'aigua d'aquesta població els recursos naturals no són suficients, l'estat dels aqüífers ha empitjorat quantitativa i qualitativament. A moltes zones de les Illes són necessaris recursos no convencionals per poder atendre la demanda.

L'article 9.1 del Reial Decret 3/2023, de 10 de gener, per el que s'estableixen els criteris tècnic-sanitari de la qualitat d'aigua de consum, el seu control i el seu subministre estableix que el volum d'aigua de consum distribuïda haurà de ser suficient per les necessitats higiènic sanitaris de la població i el desenvolupament de l'activitat de la zona de proveïment. A aquests efectes, la dotació neta o de consum mig, com a objectiu mínim, haurà de ser, almenys, 100 litres per habitant i dia, excepte que el pla hidrològic vigent hagi establert una dotació superior que no es podrà minorar. El Pla Hidrològic de les Illes Balears de tercer cicle no va





establir una dotació mínima, però si que va establir una dotació màxima de subministrament de 250 litres per habitant i dia.

Si tenim en compte l'índex de pressió humana de 2024, la demanda diària màxima va poder arribar a 519.069 m<sup>3</sup> (2.076.276 agost 2024 x 250 litres persona i dia).

No disposar d'aigua de qualitat pot suposar un risc per la salut humana. En zones amb elevades concentracions de nitrats (N>50 mg/l), si no es disposa d'accés a la xarxa en alta, els Ajuntaments han implantat desnitrificadores per produir aigua apte per el consum humà i aconseguir un nivell de nitrats inferior al màxim permès. En algunes zones costeres afectades per l'increment de clorurs, si disposen d'accés a la xarxa en alta del Govern de les Illes Balears, serà necessari substituir l'aigua subterrània per aigua dessalinitzada, el que suposarà incrementar la producció de les dessalinitzadores.

## 5.10 ECONOMIA

Les dues activitats econòmiques que més aigua consumeixen a les Illes Balears són el turisme i les seves activitats complementàries, i l'agricultura.

L'estructura econòmica de les Illes Balears es caracteritza pel predomini de les activitats terciàries, principalment relacionades amb el turisme. Segons dades de l'Ibestat, el total de places turístiques de les Illes Balears va esser de 447.389 l'any 2023, repartides entre Mallorca 307.911, Menorca 53.658, Eivissa 77.625 i Formentera 8.195. El sector turístic demanda una important quantitat d'aigua. La temporada alta turística coincideix amb els mesos de menor disponibilitat del recurs natural, durant aquest temps les dessalinitzadores funcionen el 100% per poder satisfer la demanda.

Segons l'Institut de Recerca i Formació Agroalimentària i Pesquera de les Illes Balears (IRFAP) l'any 2023 els cultius agrícoles ocupaven 173.792 hectàrees, no s'adjunten dades de la superfície regada. Segons el Pla general d'aprofitament i optimització d'aigües regenerades les Illes Balears es reguen gairebé 13.000 hectàrees, de les quals 3.604 es reguen amb aigua regenerada i la resta amb aigües subterrànies. Els conreus de secà depenen directament de la precipitació.





## 6. POTENCIALS IMPACTES AMBIENTALS PRESENT EN CONSIDERACIÓ EL CANVI CLIMÀTIC

Un dels principals objectius del Pla Hidrològic és aconseguir el bon estat i l'adequada protecció del Domini Públic Hidràulic i de les aigües. Es tracta d'un pla orientat a la millora de l'estat de les masses d'aigua, tant des d'un punt de vista ecològic o quantitatiu com químic, i per tant els seus efectes ambientals globals previsibles seran majoritàriament positius.

Els potencials impactes ambientals del PHIB de quart cicle es poden produir pels canvis que es realitzin a la modificació de la normativa i les noves accions o infraestructures previstes en el programa de mesures.

La modificació de la normativa del Pla Hidrològic, respecte la normativa vigent, es preveu que es faci de manera puntual. La majoria de modificacions es realitzaran per adaptar-se a altres normatives sobrevingudes de rang superior: Directiva 2024/3019 de tractament de les aigües residuals urbanes, el Reial Decret 3/2023, de 10 de gener, pel que s'estableixen els criteris tècnic sanitaris de l'aigua de consum humà el seu control i subministrament, el Reial Decret 1085/2024, de 22 d'octubre, en el qual es recull el règim jurídic de la reutilització de les aigües depurades, Directiva 2022/0344 que modifica la Directiva Marc de l'Aigua.... Aquestes modificacions han de suposar un impacte ambiental positiu, ja que es tracta de normativa més proteccionista per la salut humana i el medi ambient. Altres modificacions es realitzaran per millorar els tràmits administratius o clarificar conceptes.

Els canvis normatius concrets que es realitzin es podran comparar i avaluar respecte la normativa vigent a l'estudi ambiental estratègic que acompanyarà el projecte de Pla Hidrològic.

En el programa de mesures és a on s'inclouen les noves accions i infraestructures de quart cicle previstes.

El programa de mesures té una repercussió positiva per aconseguir el bon estat de les masses d'aigua. Per exemple, l'entrada en funcionament d'infraestructures de sanejament contribueix molt significativament a una millora progressiva de la qualitat fisicoquímica, principalment en masses d'aigua superficial.

Però també durant la realització de determinades accions o l'execució o funcionament de les infraestructures es poden produir altres impactes negatius.

A l'actual fase de tramitació del Pla, encara no s'han detallat les noves accions i infraestructures previstes, la majoria estaran destinades a millorar l'estat de les masses d'aigua i en principi seran positives, però el Pla Hidrològic també haurà de garantir la satisfacció de les demandes d'aigua en un context de creixement





poblacional permanent i estacional que deriva del model econòmic i territorial de les Illes Balears.

Els recursos hídrics naturals disponibles actualment no són suficients per proveir tota la població i satisfer la demanda d'altres usos com l'agricultura. El proveïment urbà és el principal consumidor d'aigua de les illes. El Pla Hidrològic no és competent per establir un sostre màxim poblacional i turístic, només pot regular la gestió de l'aigua. La prioritat és treballar des d'un punt de vista de gestió de la demanda per tal d'optimitzar el recurs i aquesta ha de ser la principal mesura a treballar per part dels Ajuntaments, els municipis han vetllar per no superar les dotacions màximes establertes en el PHIB i el percentatge màxim de pèrdues admès a la xarxa de proveïment, a més d'elaborar la seva ordenança d'estalvi d'aigua. Però si els estalvis d'aigua aconseguits amb les mesures de gestió de la demanda, una vegada complerta la normativa, es demostren que són insuficients, s'haurà de preveure la construcció de nous pous a noves masses d'aigua en bon estat, optar per recursos no convencionals a través de la construcció de noves dessalinitzadores o ampliació de les línies de dessalinització existents per disminuir les extraccions d'aigua subterrània i evitar la intrusió salina, obres de regulació i transport... per poder atendre les demandes d'aigua i aquestes poden suposar determinats efectes ambientals.

Entre d'altres possibles mesures, i en relació a atendre les demandes de proveïment, és previsible que el projecte de Pla Hidrològic prevegi la incorporació de tres noves dessalinitzadores a zones on el proveïment es realitza amb masses en mal estat: sud de Mallorca (possiblement Campos), zona de Maó i una altre a l'illa d'Eivissa; a més de la instal·lació fotovoltaica a la dessalinitzadora de Palma, la conducció de la xarxa en alta per a la millora del proveïment d'Alcúdia, la conducció de la xarxa en alta per a la millora del proveïment a Sa Pobla, la millora de la interconnexió d'Eivissa cap a Puig d'en Valls i sa Carroca i el dipòsit de can Fornet a la xarxa en alta d'Eivissa...

El programa de mesures també haurà de garantir i millorar la qualitat i capacitat de sanejament i depuració derivada de l'increment poblacional i adaptació a la Directiva 2024/3019, per això preveurà la millora de tractaments, renovació, ampliació i substitució d'EDARs o dels seus emissaris.

El programa de mesures també pot preveure noves infraestructures de reutilització, de prevenció i defensa d'avingudes, del control i millora del domini públic hidràulic, de restauració o rehabilitació de zones humides...

Les noves accions i infraestructures de quart cicle s'inclouran en el programa de mesures que acompanyarà el projecte del Pla Hidrològic i s'avaluaran a l'estudi ambiental estratègic que s'elabori. L'avaluació es referirà a les noves actuacions i infraestructures que no estaven previstes en el Pla Hidrològic vigent. Aquelles actuacions o infraestructures encara pendents d'executar o finalitzar i que estaven





previstes en el pla hidrològic de tercer cicle no s'avaluaran, ja que es varen sotmetre en el seu moment a avaluació ambiental estratègica ordinària.

Els efectes específics de tipus local hauran de ser considerats quan es sàpiga la ubicació de la infraestructura. Però a les zones amb més població i aflluència turística, hi haurà més necessitats d'infraestructures i més pressió sobre el medi. Sempre que sigui possible s'intentarà que les infraestructures s'ubiquin fora dels espais de la Xarxa Natura 2000 i espais naturals protegits. També hi haurà accions previstes per a la conservació dels hàbitats aquàtics.

A continuació s'enumeren una sèrie d'impactes potencials durant la fase d'obres i de funcionament de noves infraestructures.

### **6.1 Impactes potencials previsibles de les noves mesures del cicle 2028 – 2033 en fase d'obres**

Les noves infraestructures de proveïment, sanejament, reutilització, etc. o remodelació o ampliació de les existents que s'incorporin en el programa de mesures del quart cicle de planificació hidrològica podran generar impactes durant la fase d'obres.

Els impactes seran diferents en funció del tipus d'infraestructura, dimensions i localització. Alguns dels possibles impactes són:

- Ocupació i compactació del sòl o del fons marí, de manera temporal o permanent.
- Afecció al Domini Públic Hidràulic i al Domini Públic Marítim Terrestre.
- Eliminació de la coberta vegetal i els exemplars arboris presents o del fons marí. En funció de la ubicació, possible afecció a qualche hàbitats d'interès comunitari.
- Afecció a la fauna.
- Disminució de la qualitat de les aigües, per increment de sòlits en suspensió o abocaments.
- Increment de la contaminació acústica i atmosfèrica.
- Efectes sobre el canvi climàtic per increment de les emissions dels gasos d'efecte hivernacle emesos.
- Increment de partícules en suspensió i disminució de la qualitat de l'aire.
- Generació de residus de la construcció i demolició.
- Disminució de la qualitat paisatgística.
- Afecció al patrimoni cultural o etnològic.
- Afecció al sector agrari o altres activitats econòmiques.
- Generació de llocs de feina.





## 6.2 Impactes potencials previsibles de les noves mesures del cicle 2028 – 2033 una vegada executades

De forme genèrica, en fase de funcionament es poden donar alguns dels següents impactes:

- Artificialització dels terrenys i disminució de la capacitat d'infiltració.
- Contaminació lumínica.
- Consum d'energia, encara que s'intentarà que les noves infraestructures disposin d'energies renovables per no incrementar les emissions dels gasos d'efecte hivernacle emesos.
- Captació d'aigua de mar o consum d'aigua.
- Abocaments de salmorra al mar.
- Impacte paisatgístic.
- Generació de llocs de feina.

Tenint en compte que a aquesta fase de planificació encara no sabem les mesures exactes que s'inclouran en el programa de mesures del quart cicle, s'analitzen per cada un dels temes importants els efectes de la seva posada en marxa.

1. Actuacions o infraestructures destinades a disminuir la contaminació puntual .

Suposaran una millora de l'estat ecològic i químic de les masses d'aigua superficial i químic de les masses d'aigua subterrànies.

L'impacte que les EDAR poden produir sobre el medi és clarament menor que el generat per la seva inexistència, per la qual cosa l'impacte net de les EDAR és positiu. L'entrada en funcionament de noves instal·lacions, i les ampliacions i millores de tractaments de les EDAR existents, permetran emprar les aigües depurades com a recurs hídric i disminuir el volum a abocar. La millora de la qualitat de l'aigua abocada al medi és favorable per la mitigació de la contaminació puntual per abocaments.

La implantació de les millors tècniques per a l'abocament de salmorres de les dessalinitzadores suposaran una disminució del possible impacte sobre els hàbitats i espècies lligades a l'aigua, especialment sobre les praderes de fanerògames.

2. Actuacions destinades a disminuir la contaminació difusa de les masses d'aigua per nitrats, fosfats, herbicides i pesticides.

La implantació de bones pràctiques agràries i la instal·lació de sistemes de sanejament suposaran una millora en l'estat de les masses d'aigua superficials i en l'estat químic de les masses subterrànies, el que suposarà una millora del medi aquàtic i dels seus ecosistemes associats i de l'aigua apta per a consum humà.





3. Actuacions o infraestructures destinades a la gestió de les aigües pluvials i residuals.  
Suposaran una millora de l'estat ecològic i químic de les masses d'aigua superficials i químic de les masses d'aigua subterrànies.  
L'aprofitament de les aigües pluvials com a recurs hídric servirà per satisfer part de la demanda i disminuir la seva escorrentia i el seu abocament.  
La gestió dels desbordaments en episodis de pluja i també la gestió de les aigües residuals suposarà una disminució dels abocaments i la millora de l'estat químic o ecològic de les masses d'aigua i de la salut pública.
4. Actuacions destinades a la gestió de les aigües potables i les seves zones protegides, detecció de fuites.  
La implantació dels perímetres de protecció de pous de proveïment i les possibles restriccions d'usos i activitats per protegir la salut pública i garantir que l'aigua sigui apta per a consum humà, suposarà una millora de l'estat químic de les masses d'aigua subterrànies i de les masses superficials de la categoria llacs molt modificades.  
Si es realitzen millores a la xarxa de proveïment i es disminueixen les pèrdues, es disminuiran les extraccions i es produirà una millora de l'estat quantitatiu de les masses d'aigua subterrànies.
5. Actuacions destinades a la conservació i requeriments hídrics de les masses d'aigua epicontinentals.  
Suposaran una millora de l'estat de masses d'aigua superficial continental i del medi. Garantiran el bon funcionament dels ecosistemes i el manteniment de les poblacions biològiques associades.
6. Actuacions destinades a l'explotació sostenible de les aigües subterrànies i repartiment de l'aigua entre els diferents usos i municipis.  
S'implantaran mesures de gestió de la demanda d'aigua i les ordenances municipals d'estalvi d'aigua, amb sistemes de control i un règim sancionador, per disminuir les extraccions d'aigua subterrània, i aconseguir que l'explotació sigui inferior al 80% del recurs disponible i afavorir la recuperació de les masses d'aigua subterrània. Aquesta millora de l'estat quantitatiu de les masses, implicarà una millora de l'estat de conservació dels hàbitats i espècies lligats a l'aigua.
7. Actuacions o infraestructures destinades a l'optimització de l'oferta de recursos dessalinitzats, assignació i gestió d'infraestructures de dessalinització.  
L'accés a recursos dessalinitzats hauria de suposar una millora de l'estat quantitatiu de les masses d'aigua subterrànies i una disminució de la





intrusió salina, encara que a vegades només s'utilitza per satisfer els increments de demanda urbana.

Els recursos dessalinitzats deixaran d'esser un recurs que s'empra només per cobrir les demandes dels dies punta durant els mesos estivals, i passaran a ser un recurs a emprar durant tot l'any per aconseguir recuperar les masses d'aigua subterrànies i satisfer les demandes d'aigua de proveïment urbà.

Es preveu que el projecte de Pla proposi tres noves dessalinitzadores a la Demarcació a zones que es proveeixen de masses subterrànies amb mal estat: sud de Mallorca, est de Menorca i una altre a l'illa d'Eivissa. Encara no està definida la capacitat de producció prevista.

La posada en funcionament de noves dessalinitzadores o l'ampliació de les existents genera com a subproducte una salmorra altament concentrada que, si no es gestiona correctament, pot provocar desequilibris ecològics en els ecosistemes marins. L'abocament directe al mar d'aquesta salmorra, sovint més calenta i amb una densitat salina molt superior a la de l'aigua marina, pot provocar l'estrès o la mort d'espècies aquàtiques en l'àrea immediata d'abocament, especialment si no es dispersa de manera adequada. També cal considerar que durant el procés de dessalinització s'utilitzen productes químics (com antiincrustants o biocides) que en cas de ser abocats al medi, presenten efectes tòxics per a la fauna i flora marina.

El funcionament de les dessalinitzadores suposarà un increment del consum energètic, amb les tecnologies actuals el consum del procés de dessalinització oscil·la entre 2,5 i 3,5 kWh per cada m<sup>3</sup> d'aigua que es produeix; depenent del procés de generació energètica, contribuirà en major o menor mesura a l'emissió de gasos d'efecte hivernacle que intensifiquen els efectes del canvi climàtic.

8. Actuacions o infraestructures destinades a l'ús de les aigües regenerades i tancament del cicle integral de l'aigua.

Suposen un nou recurs no convencional disponible per satisfer la demanda, entre d'altres la demanda agrària, el que contribuirà al manteniment de l'activitat agrària i del paisatge de les illes.

Suposaran la substitució de l'ús d'aigua subterrània per aigua regenerada, el que suposarà una millora de l'estat quantitatiu de les masses d'aigua subterrània. La millora de l'estat de les masses d'aigua suposarà una millora de l'estat de conservació dels hàbitats i espècies lligats a l'aigua.

9. Actuacions o infraestructures destinades a la gestió del risc d'inundació

Les actuacions o infraestructures no tenen un objectiu purament ambiental i en principi no suposaran cap millora sobre l'estat de les masses. Es tracta de mesures encaminades a disminuir el risc de les





persones, sobretot a zones urbanes, a les àrees de risc potencial significatiu d'inundació (ARPSI). Tendran efectes positius sobre les persones, però poden tenir efectes negatius o positius sobre el medi, segons el tipus d'actuacions que es prioritzin i com es duguin a terme.

10. Actuacions o infraestructures per garantir la satisfacció de les demandes de proveïment en situacions normalitat i de sequera.

S'incrementaran les actuacions de gestió de la demanda per aconseguir estalvis d'aigua i l'ús dels recursos no convencionals com les aigües dessalinitzades o regenerades per poder atendre les demandes en situacions de normalitat, el que suposarà un increment del consum energètic i dels abocaments de salmorres.

Es mesurarà la sequera mitjançant un doble indicador: el de sequera perllongada, associat a la disminució de la precipitació i dels recursos hídrics potencials i les seves conseqüències sobre el medi natural, i el d'escassetat conjuntural, associat als problemes temporals de falta de recurs per atendre les demandes, es té en compte la demanda i l'oferta dels recursos hídrics naturals i dels recursos no convencionals com ara l'aigua dessalinitzada. S'implantaran mesures preventives. S'implantaran accions si s'entra en un escenari de sequera perllongada i mesures d'estalvi d'aigua de diferent intensitat en cas que els indicadors detectin que s'entra en un escenari de prealerta, alerta o emergència d'escassetat conjuntural o en una situació excepcional per sequera extraordinària.

11. Actuacions per avaluar l'eficàcia dels Plans de Gestió Sostenible de l'Aigua i les seves accions com a eina de gestió d'àmbit municipal.

S'avaluarà com la implantació de les mesures previstes en els Plans de Gestió Sostenible de l'Aigua municipals contribueixen a una millor gestió de l'aigua i a la millora de l'estat quantitatiu i qualitatiu de les masses d'aigua.

12. Actuacions en relació als efectes del canvi climàtic sobre els recursos hídrics i mesures per mitigar el consum energètic en el cicle de l'aigua.

S'implantaran mesures per l'estalvi i la millora de l'eficiència en l'ús de l'aigua per afavorir l'increment dels recursos hídrics i la recàrrega dels aqüífers, entre d'altres.

Pel funcionament de les infraestructures es maximitzarà l'origen renovable de les fonts d'energia. La Directiva (UE) 2024/3019 promou que les estacions depuradores operin amb energia renovable.

13. Actuacions de coordinació entre administracions, transparència i participació.





Facilitarà i agilitzarà l'intercanvi d'informació, la implantació del programa de mesures, l'assessorament tècnic, les inspeccions i controls... i la participació en l'elaboració dels instruments de planificació.

Es donarà a conèixer als ciutadans l'evolució dels recursos hídrics i dels estats de les masses.

### 6.3 Impactes en relació al canvi climàtic

En relació al canvi climàtic, el paper de la Demarcació Hidrogràfica pot entendre's des de dues perspectives:

- Una activa, on la Demarcació actua com a generadora d'actuacions que contribueixen a la intensificació dels efectes del canvi climàtic, per exemple mitjançant la producció d'aigua dessalada o el consum energètic del procés de depuració o reutilització o transport, però també pot aportar solucions per la mitigació d'aquests efectes i en especial les relacionades amb la incorporació d'energies renovables. L'estudi ambiental estratègic haurà d'avaluar l'emissió dels gasos d'efecte hivernacle a causa del consum d'energia de les noves infraestructures previstes al Pla.
- Una passiva, on la Demarcació és receptora dels efectes del canvi climàtic.

Es preveu una disminució contínua de la precipitació mitjana, amb la possibilitat d'esdeveniments de pluja més intensos però menys freqüents. Aquest canvi en els patrons de precipitació podria reduir la recàrrega dels aqüífers i augmentar el risc d'escorrentia.

El nivell de la mar Mediterrània també continuarà el seu ascens, amenaçant amb l'erosió costanera, la inundació de zones baixes i la salinització dels recursos hídrics costaners.

S'espera que les onades de calor es tornin més freqüents, durin més i siguin més intenses, la qual cosa augmentarà la demanda d'aigua per a reg i consum humà, al mateix temps que exercirà pressió sobre els ecosistemes naturals.

Les aigües superficials com els embassaments depenen de la precipitació, la reducció de les pluges tindrà un impacte directe en els seus nivells d'emmagatzematge.

Els aiguamolls són particularment sensibles a les alteracions dels règims hídrics i a l'augment del nivell de la mar, que pot provocar la seva salinització.

Els torrents són vulnerables a la disminució del cabal i als canvis en els patrons de precipitació, que poden afectar el seu flux i la disponibilitat d'aigua per als ecosistemes associats.





Les aigües subterrànies presenten una alta vulnerabilitat a la intrusió marina. L'augment del nivell de la mar i la disminució de la pressió de l'aigua dolça a causa de la reducció de la recàrrega exacerben aquest problema, salinitzant els aqüífers costaners i limitant el seu ús.

La disminució de les taxes de recàrrega, causada per la reducció de les precipitacions i l'augment de l'evapotranspiració, també representa una amenaça significativa per a la sostenibilitat a llarg termini de les reserves d'aigua subterrània. Això podria augmentar la dependència de recursos no convencionals, com l'aigua dessalinitzada i l'aigua regenerada. A més, la reducció de la disponibilitat d'aigua pot augmentar el risc de contaminació de diverses fonts, ja que els contaminants poden concentrar-se en volums d'aigua més petits.

Els canvis en el cicle natural de l'aigua incideixen en la quantitat i qualitat dels recursos hídrics disponibles, amb impactes en activitats socioeconòmiques com el proveïment urbà, l'agricultura, el turisme, els usos recreatius, l'aqüicultura o la salut humana.

La Demarcació Hidrogràfica de les Illes Balears, junt amb l'esquema provisional de temes importants i aquest document inicial estratègic, està elaborant l'«*Estudi específic d'adaptació als riscos del canvi climàtic*». Aquest document es pot consultar a <https://www.caib.es/sites/aigua/ca/pla-hidrologic-quart-cicle-2028-2033>.

L'article 20 «*Perspectiva climàtica en els instruments de planificació*» de la Llei 10/2019, de 22 de febrer, de canvi climàtic de les Illes Balears estableix que qualsevol pla sotmès a avaluació ambiental estratègica ha d'incorporar la perspectiva climàtica en el procés d'avaluació ambiental. A aquest efecte, han d'incorporar:

- a) Una anàlisi del seu impacte sobre les emissions de gasos amb efecte d'hivernacle directes i induïdes, així com mesures destinades a minimitzar-les o compensar-les en cas que no es puguin evitar.
- b) Una anàlisi de la vulnerabilitat actual i prevista davant els efectes del canvi climàtic i mesures destinades a reduir-la.
- c) Una avaluació de les necessitats energètiques del seu àmbit d'actuació i la determinació de les mesures necessàries per minimitzar-les i per garantir la generació d'energia d'origen renovable.

Està previst que tota aquesta informació s'incorpori a l'Estudi Ambiental Estratègic que acompanyarà el projecte de PHIB.





## 7. MESURES PROPOSADES

Les mesures per reduir els efectes s'hauran de concretar durant la redacció de la proposta de Pla Hidrològic i de l'estudi ambiental estratègic. No obstant, a continuació es descriuen algunes de les mesures genèriques a tenir en compte per reduir els efectes negatius de la proposta:

- Ubicació preferent de les noves infraestructures fora d'espais de rellevància ambiental (espais naturals protegits i Xarxa Natura 2000). En cas que s'ubiquin a aquests espais, sobretot en zones costaneres, s'hauran de preveure les mesures compensatòries corresponents.
- Minimitzar l'impacte territorial, prioritant les actuacions en les infraestructures existents abans d'executar noves obres que impliquin ocupar nous sòls.
- Prioritzar els projectes que aprofitin els corredors humans preexistents com vials i camins (especialment en infraestructures lineals) per evitar la fragmentació del paisatge.
- Disminuir les partícules en suspensió, fent regs periòdics al terreny amb aigua de pluja o regenerada.
- Disminuir la contaminació acústica i atmosfèrica, reduir el trànsit de vehicles i intentar respectar els horaris de descans de l'entorn.
- Potenciar la cobertura vegetal, eliminar la vegetació estrictament necessària i preveure la restauració dels terrenys amb vegetació autòctona i de baixos requeriments hídrics.
- Adequada gestió dels residus produïts.
- Ubicar les sortides de salmorra en zones amb corrents marins forts, que afavoreixin la dispersió. Incrementar la dilució mitjançant l'ús d'aigües depurades (si la normativa ho permet). Instal·lar difusors especialitzats per incrementar la dispersió de l'aigua hipersalina.
- Reduir l'impacte paisatgístic, dissenyant i planificant edificacions que utilitzin colors que s'adaptin degudament en l'entorn.
- Satisfer les necessitats energètiques i de recursos mitjançant tècniques d'estalvi, la seva reutilització, autoconsum i ús de fonts renovables. Implantació d'energies renovables per aconseguir l'autosuficiència energètica. En cas de no ser possible el 100% d'autosuficiència energètica, es realitzaran contractes de subministrament energètic amb certificació que el consum de l'energia sigui el 100% d'origen renovable, amb emissions 0 de CO<sup>2</sup>.





## 8. INCIDÈNCIES PREVISIBLES SOBRE ELS PLANS SECTORIALS I TERRITORIALS CONCURRENTS

Els Plans Hidrològics han d'elaborar-se en coordinació amb les diferents planificacions sectorials i territorials que les afectin, tant pel que fa als usos de l'aigua com als usos del sòl.

L'article 43.3 del Text refós de la Llei d'Aigües assenyalava que les previsions dels plans hidrològics hauran de ser respectades en els diferents instruments d'ordenació urbanística del territori.

A continuació es comenten els Plans que poden estar relacionats amb el PHIB.

### 8.1 Cicle de l'aigua i Domini Públic Hidràulic (DPH)

El *Pla Hidrològic Nacional* aprovat per la Llei 10/2001, de 5 de juliol, conté les mesures necessàries per coordinar els diferents plans hidrològics.

El *Pla especial d'actuacions en situacions d'alerta i eventual sequera de les Illes Balears* aprovat mitjançant el Decret 54/2017, de 15 de desembre, té com a objectiu minimitzar els impactes ambientals, econòmics i socials de situacions de sequera i escassetat. Com a objectiu específic preveu minimitzar els efectes negatius sobre l'estat de les masses d'aigua, garantint els cabals ecològics i evitant efectes d'intrusió salina irreversibles.

La revisió i actualització del *Pla de Gestió del Risc d'Inundació (PGRI) de la Demarcació Hidrogràfica de les Illes Balears* aprovat mitjançant el Reial Decret 198/2023, de 21 de març, té l'objectiu, per aquelles zones determinades en l'avaluació preliminar del risc, d'aconseguir que no s'incrementi el risc d'inundació existent i, en la mesura de les possibilitats, es redueixi a través dels diferents programes d'actuació. Les Illes Balears han identificat Àrees de Risc Potencial Significatiu per Inundació (ARPSIs) tant fluvials com costaneres, situades a les illes d'Eivissa i Mallorca. La identificació d'aquestes àrees es va realitzar mitjançant anàlisi històrica, hidràulic i geomorfològic, abastant el risc potencial relacionat amb la pèrdua de vides humanes, danys econòmics i afecció al medi ambient.

El Decret 18/2023, de 27 de març, aprova la designació de les *zones vulnerables per la contaminació de nitrats procedents de fonts agràries* de les Illes Balears i el seu *Programa de seguiment i control del Domini Públic Hidràulic*.

Els Ajuntaments elaboren i implanten els *Plans de gestió sostenible de l'aigua (PGSA)* amb l'objectiu de reduir la demanda d'aigua i millorar l'eficiència de les xarxes de proveïment i sanejament, i evitar el deteriorament dels recursos hídrics. A més tots els municipis de més de 20.000 habitants de fet estan obligats a elaborar un *pla d'emergència per sequera*.





## 8.2 Ordenació territorial, urbanística i paisatge

La planificació territorial i urbanística preveu els creixements i la distribució geogràfica de la població i regula l'ocupació del sòl. Està lligada molt a l'ús urbà de l'aigua, fonamentalment domèstic.

La planificació urbanística no pot assumir determinats creixements sinó està assegurada la suficiència hídrica. En aquelles zones on hi ha recursos hídrics suficients, no hi ha suficiència hídrica per suportar els creixements proposats.

Les *Directrius d'Ordenació del Territori* (DOT) aprovades per la Llei 6/1999, de 3 d'abril, són el marc de l'ordenació del territori de les Illes Balears. El desenvolupament d'aquestes DOT es realitza sobretot pels plans territorials insulars. Els plans territorials vigents són:

-*Pla territorial insular de Mallorca*, aprovat per el Ple del Consell de Mallorca el 13 de desembre de 2004 i posteriorment modificat en juny de 2010, gener de 2011 i maig de 2023.

-*Revisió del Plan territorial insular de Menorca (2023)*, aprovat per el Ple del Consell Insular de Menorca el 23 de maig de 2023 .

-*Pla territorial insular d'Eivissa*, aprovat el 21 de març de 2005 i la seva modificació de 15 de maig de 2019.

-*Pla territorial insular de Formentera*. La Llei 12/2017, de 29 de desembre, d'urbanisme de les Illes Balears (LUIB) va establir que l'actual instrument d'ordenació territorial i urbanística vigent a Formentera (Normes Subsidiàries) passava a denominar-se, a tots els efectes, Pla Territorial Insular de Formentera. I les modificacions 2, 3 i 4 del PTI.

També estan relacionats els plans urbanístics (Plans Generals i Normes Subsidiàries) dels 67 municipis de les Illes Balears.

A l'illa de Menorca s'ha de tenir en compte el *Pla d'acció de la Reserva de la Biosfera* aprovat el gener del 2019 i vigent fins el 2025. El Pla planteja línies d'acció o projectes amb l'objectiu d'aconseguir un territori sostenible. Un dels objectius és la millora en l'eficiència de l'ús de l'aigua en tots els sectors, afavorint la reducció de consum, la seva reutilització i l'increment de la qualitat de l'aigua.

L'*Estratègia del Paisatge*, aprovada pel Consell de Mallorca el 16 de març de 2019, preveia que el Pla Hidrològic aprovat incorporàs mesures per a la protecció, gestió i restauració de paisatges de l'aigua, en particular en el domini públic hidràulic de llits, riberes i zones humides.

## 8.3 Agricultura i ramaderia

El PHIB regula l'ús de l'aigua en l'agricultura de reguïu i la ramaderia.

Per part de l'Administració General de l'Estat hi ha el *Pla per a la millora de l'eficiència i la sostenibilitat de reguïus* inclòs en el PRTR.





A les Illes Balears s'està tramitant un *Pla General d'Aprofitament i Optimització d'Aigües Regenerades* amb destinació al regadiu pel període 2023 – 2027, i que preveu executar 6 noves infraestructures. Si s'executen les mesures previstes a aquest Pla, a determinades zones es disposarà d'aigua regenerada pel reg agrícola.

#### **8.4 Turisme**

El *Pla integral de turisme de les Illes Balears* (2015-2025) preveu que en les Illes Balears s'estableixi un model de turisme responsable.

El *Pla d'Intervenció en Àmbits Turístics de Mallorca (PIAT)*, aprovat per el Ple del Consell de Mallorca i publicat en el BOIB núm. 126 de 16 de juliol de 2020, estableix la densitat global màxima de població turística i determina el límit màxim de places turístiques, a més d'introduir mesures ambientals. Aquest límit està vinculat amb la disponibilitat de recursos hídrics.

#### **8.5 Energia i canvi climàtic**

El *Pla Director Sectorial Energètic de les Illes Balears*, aprovat mitjançant el Decret 96/2005, de 23 de setembre, estableix les condicions per assegurar el proveïment energètic futur de les Illes. Aquest Pla es va modificar mitjançant el Decret 33/2015, de 15 de maig, amb l'objectiu d'ordenar territorialment les energies renovables. El Pla estableix que per aquestes implantacions es respectaran els sistemes hídrics, les zones humides i els aqüífers superficials i es minimitzaran les necessitats d'impermeabilització del terreny.

La *Llei 10/2019, de 22 de febrer, de canvi climàtic i transició energètica* obliga a que el Pla incorpori la perspectiva climàtica al procés d'avaluació ambiental estratègica, aquesta s'inclourà dins l'estudi ambiental estratègic. A més, la *Llei 10/2019, de 22 de febrer, crea el Pla de Transició Energètic i Canvi Climàtic* per avançar cap a la major autosuficiència energètica, de manera que a l'any 2050 hi hagi capacitat per generar en el territori de les Illes Balears, mitjançant energia renovable, almenys el 70% de l'energia final que es consumeix a les Illes Balears. En aquest context d'arribar a tenir un 70% d'autosuficiència energètica, la llei planteja que a l'any 2030 el 35% de l'electricitat produïda a les Illes Balears sigui mitjançant energies renovables, i el 100% al 2050.

#### **8.6 Patrimoni natural**

En l'àmbit de la gestió del patrimoni natural són nombrosos els plans que preveuen la protecció del medi aquàtic.

Els espais de Xarxa Natura 2000 de les Illes Balears preveuen mesures en els seus plans de gestió per a la protecció i conservació del medi hídric. Els plans de gestió aprovats són: Pla de gestió Natura 2000 Serra de Tramuntana (Decret 49/2015, de





22 de maig), Pla de gestió Natura 2000 Salines d'Eivissa i Formentera (Decret 48/2015, de 22 de maig), Pla de gestió Natura 2000 de l'Arxipèlag de Cabrera (Decret 47/2015, de 22 de maig), Pla de gestió de coves (Decret 14/2015, de 27 de març), Pla de gestió basses temporals (Decret 14/2015, de 27 de març), Pla de gestió Albuferes de Mallorca (Decret 14/2015, de 27 de març), Pla de gestió Mondragó (Decret 14/2015, de 27 de març), Pla de gestió es Trenc – Salobrar de Campos (Decret 14/2015, de 27 de març), Pla de gestió Natura 2000 Barrancs i Puigs de Mallorca (Decret 44/2019, de 24 de maig), Pla de gestió Natura 2000 Formentera (Decret 17/2020, de 22 de maig), Pla de gestió Natura 2000 Serra Grossa (Decret 19/2020, de 3 de juliol), Pla de gestió natura 2000 Costa Est de Menorca i el Pla rector d'ús i gestió (Decret 39/2021, de 2 d'agost), Pla de gestió natura 2000 Illa de l'Aire (Decret 17/2022, de 23 de maig), Pla de gestió natura 2000 Costa Oest d'Eivissa (Decret 49/2022, de 5 de desembre), Pla de gestió natura 2000 Illots del llevant d'Eivissa (Decret 29/2022, d'1 d'agost) i Pla de gestió natura 2000 costa de Llevant de Mallorca (Decret 17/2023, de 20 de març).

Els espais naturals protegits preveuen mesures per a la protecció hídrica en els seus PORN o PRUG:

- Reial Decret 1431/1992, de 27 de novembre, per el qual s'aprova el *Pla Rector dels Recursos Naturals del Parc nacional marítim terrestre del arxipèlag de Cabrera*.
- Decret 58/2006, 1 de juliol, per el qual s'aprova el *Pla Rector d'Ús i Gestió del Parc nacional marítim terrestre de l'arxipèlag de Cabrera*, per el període 2006 – 2012.
- Decret 7/2021, de 22 de febrer, per el qual s'aprova el *Pla d'ordenació dels recursos naturals (PORN) de S'Albufera de Mallorca* i se modifica el Decret 4/1988, de 28 de gener, per el qual es declara parc natural S'Albufera de Mallorca.
- Acord del Consell de Govern de 16 de maig de 2023, per el qual s'aprova definitivament el *Pla d'Ordenació dels Recursos Naturals de s'Albufera des Grau*.
- Acord del Consell de Govern de 26 de gener de 1995, per el qual s'aprova el Pla d'Ordenació dels Recursos Naturals de sa Dragonera.
- Acord del Consell de Govern de 24 de maig de 2022 sobre l'aprovació definitiva del *Plan de Ordenació de Recursos Naturals de ses Salines d'Eivissa i Formentera*.
- Decret 132/2005, de 23 de desembre, per el que s'aprova el *Pla Rector d'Ús i Gestió del Parc Natural de ses Salines d'Eivissa i Formentera*.
- Acord del Consell de Govern, de 9 de novembre de 2001, sobre l'aprovació definitiva del *Plan d'Ordenació dels Recursos Naturals de la península de Llevant*.
- Decret 19/2007, de 16 de març, per el que s'aprova el *Plan d'Ordenació dels Recursos Naturals de la Serra de Tramuntana*, modificat per el Decret 2/2023, de 23 de gener.
- Acord del Consell de Govern, de 15 de febrer de 2002, sobre l'aprovació definitiva del *Pla d'Ordenació de Recursos Naturals de cala d'Hort, cap Llentrisca i sa Talaia*.





- Acord del Consell de Govern de 19 d'octubre de 2001, sobre la aprovació definitiva del *Pla d'Ordenació de Recursos Naturals de s'Albufereta*.
  - Decret 10/2022, de 4 d'abril, per el qual s'aprova el *Pla d'Ordenació dels Recursos Naturals (PORN) de Mondragó*.
  - Decret 8/2023, de 20 de febrer, per el qual s'aprova el Pla d'Ordenació dels Recursos Naturals de Llevant i s'amplien els límits del Parc Natural de la Península de Llevant.
  - Decret 27/2023, de 8 de maig, pel qual s'aprova el Pla d'Ordenació dels Recursos Naturals (PORN) d'Es Trenc – Salobrar de Campos.
- El *Pla forestal de les Illes Balears 2015 2035* en el repte II.3 preveu mesures per evitar la desertificació, laminar avingudes i facilitar la recàrrega d'aqüífers.
- Alguns plans de conservació, recuperació i maneig d'espècies també preveuen mesures per a la conservació dels hàbitats aquàtics, com per exemple el Pla de conservació del Ferreret i el Pla de recuperació de les aus aquàtiques catalogades en perill d'extinció de les Illes Balears (Pla Homeyer).

## 8.7 Emergències

Pel que fa a la planificació d'emergències, hi ha varis plans sectorials relacionats amb la planificació hidrològica:

- El Decret 106/2006, de 15 de desembre, pel qual s'aprova el *Pla especial per fer front al risc de fenòmens meteorològics extrems (METEOBAL)*.
- El Decret 126/2008, de 21 de novembre, pel qual s'aprova el *Pla especial de contingència per contaminació accidental d'aigües marines de les Illes Balears (CAMBAL)*.
- El Decret 1/2022, de 3 de gener, pel qual s'aprova el *Pla especial enfront del risc d'inundacions (INUNBAL)*.





## 9. CONCLUSIONS

El Pla Hidrològic de les Illes Balears té com a objectius aconseguir el bon estat de les masses d'aigua i la protecció del domini públic hidràulic.

D'acord a l'establert a l'article 79.5 del Reglament de Planificació Hidrològica, el Document inicial estratègic s'elabora amb l'Esquema provisional de temes importants de la revisió del Pla Hidrològic.

Amb aquest document inicial estratègic s'inicia la tramitació ambiental de la revisió de quart cicle del Pla Hidrològic (2028 – 2033). Els Plans Hidrològics de les Illes Balears anteriors es varen sotmetre al procediment d'avaluació ambiental estratègica ordinària, pel que només s'hauran d'avaluar, en el futur estudi ambiental estratègic, les modificacions de la normativa i les noves actuacions o infraestructures que s'introduiran en el programa de mesures de la proposta de projecte de Pla Hidrològic.

La modificació de la normativa es preveu que es faci de manera puntual i per adaptar-se a altres normatives sobrevingudes de rang superior més proteccionistes per a la salut humana i el medi ambient.

Les noves accions i infraestructures del programa de mesures encara no estan definides, la majoria estaran destinades a millorar l'estat de les masses d'aigua i en principi seran positives, però el Pla Hidrològic també haurà de garantir la satisfacció de les demandes d'aigua en un context de creixement poblacional que deriva del model econòmic i territorial de les Illes Balears.

Els efectes ambientals finals previsibles de les accions i infraestructures que s'incorporin seran majoritàriament positius, sobretot sobre les masses d'aigua superficials i subterrànies. Però durant la fase d'obres i durant la fase de funcionament es poden donar impactes negatius en altres àmbits, sobretot a les zones properes a llocs amb més població i aflluència turística que són les que requereixen més infraestructures.

Sempre que sigui possible s'intentarà que les infraestructures s'ubiquin fora dels espais de la Xarxa Natura 2000 i espais naturals protegits. També hi haurà accions previstes per a la conservació dels hàbitats aquàtics.

La Demarcació Hidrogràfica de les Illes Balears és receptora dels efectes del canvi climàtic, però també té actuacions que contribueixen a la intensificació dels seus efectes.

El document d'abast proposa algunes mesures correctores per reduir els impactes ambientals.

L'estudi ambiental estratègic que s'elabori a partir de les determinacions establertes en el document d'abast avaluarà de forma més exhaustiva els





possibles impactes de les accions i infraestructures que s'incorporin i les mesures per reduir-los.

Signat a Palma en la data de la signatura electrònica que consta en aquest document,

La cap de secció I

Maria Antònia Vanrell Cerdà

El cap del Servei de Planificació

Sergi Martino Bennasar





# Govern de les Illes Balears

## DOCUMENT ELECTRÒNIC

### CODI SEGUR DE VERIFICACIÓ

edb78e2310746b79b1f35c73a237cf1fc494d18e3656dd0093da273a24e166a5

### ADREÇA DE VALIDACIÓ DEL DOCUMENT

<https://csv.caib.es/concsvfront/view.xhtml?hash=edb78e2310746b79b1f35c73a237cf1fc494d18e3656dd0093da273a24e166a5>

### INFORMACIÓ DELS SIGNANTS

#### Signant

SERGIO MARTINO BENNASAR

COMUNITAT AUTÒNOMA DE LES ILLES BALEARS

Data signatura: 24-07-2025 14:51:10 GMT+0200

"Data signatura" és la data que tenia l'ordinador del signant en el moment de la signatura

\*\*\*

#### Signant

MARIA ANTONIA VANRELL CERDA

COMUNITAT AUTÒNOMA DE LES ILLES BALEARS

Data signatura: 24-07-2025 13:41:37 GMT+0200

"Data signatura" és la data que tenia l'ordinador del signant en el moment de la signatura

Firma amb segell de temps: 24-07-2025 14:51:19 GMT+0200

### METADADES ENI DEL DOCUMENT

Identificador: ES\_A04013551\_2025\_shm43v7ukk6mil4r12hm1c4g5t7mbt

Nom del document: Doc\_inicial\_estratègic\_PHIB\_4\_cicle-signat\_\_2025-1753361482457\_.pdf

Versió NTI: <http://administracionelectronica.gob.es/ENI/XSD/v1.0/documento-e>

Tipus de document: Altres

Estat elaboració: Original

Òrgan: A04013551

Data captura: 24-07-2025 14:51:16 GMT+0200

Origen: Administració

Tipus de signatura: Pades

Pàgines: 71



Aquesta és una còpia autèntica imprimible d'un document electrònic. Podeu comprovar la seva validesa al següent enllaç:

<https://csv.caib.es/concsvfront/view.xhtml?hash=edb78e2310746b79b1f35c73a237cf1fc494d18e3656dd0093da273a24e166a5>

CSV: edb78e2310746b79b1f35c73a237cf1fc494d18e3656dd0093da273a24e166a5