

# Butlletí de SANITAT VEGETAL

núm. 4/05

Maig 2005

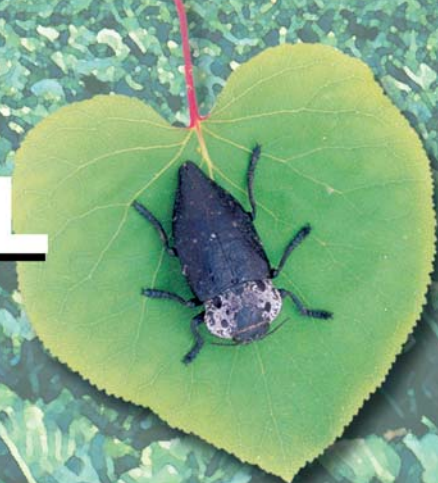


Govern de les Illes Balears

Conselleria d'Agricultura i Pesca

Direcció General d'Agricultura

C/. Foners, núm. 10  
07006 Palma de Mallorca  
Tels. 971 17 61 00  
<http://agriculturaipesca.caib.es>



## CÍTRICS

### POLL BLANC / PIOJO BLANCO (*Aspidiotus nerii*)

La depreciació a les llimones és provocada per les taques o per la simple presència del poll blanc, a això se li afegeix el debilitament que provoca a la planta l'extracció de saba que fa el poll. El tractament s'ha de fer a la primavera, abans que les femelles es protegeixin a l'interior del calze, ja que els insecticides no aconsegueixen penetrar-hi.

Les matèries actives recomanades són:

#### MATÈRIA ACTIVA

Clorpirifós <sup>1</sup> (21 d)	Oli d'estiu
Pirimifós- metil (15 d)	Piriproxifen <sup>2</sup> (30 d)

#### OBSERVACIONS

(Termini de seguretat, en dies)

(1) Una aplicació a l'any

(2) No tractar si hi ha cotxinilla acanalada o cotonet

## FRUITERS: Albercoquer, Melicotoner Perera, Pomera

### CORC DE LA FRUITA (Carpocapsa: *Cydia pomonella*, *Anarsia linatella*, Grafolita: *Cydia molesta*)

S'estan observant més captures d'adults de les habituals, especialment de *Carpocapsa*. Aquesta campanya, per tant, podem trobar-nos amb atacs forts d'aquesta plaga que pot afectar les pomes, les peres i els albercocs.

Es recomana començar a tractar, sobretot les varietats més tardanes, que són les més afectades.

Les matèries actives recomanades són:

#### MATÈRIA ACTIVA

<i>Bacillus thuringiensis</i> (No té TS)	Fosalona (15 d)
Carbaril (7 d)	Fosmet (30 d)
Fenitrotió (15 d)	

#### OBSERVACIONS

(Termini de seguretat, en dies)

## FRUITERS DE PINYOL I AMETLLER

### CENDRADA / OÍDIO (*Sphaerotheca pannosa var. persicae*)

El temps humit d'alguns dies de la primavera afavoreix la proliferació d'aquest fong que observarem com una pols blanquinosa damunt les fulles. Les nectarines són les més sensibles al seu atac.

Les matèries actives podeu consultar-les en el butlletí anterior.

### SECA (*Fusicoccum amygdali*)



L'asseccament de brots i branques amb presència de petits xancres és degut a aquest fong que inicia l'activitat a la primavera, encara que la infecció es produeix a la tardor o a l'hivern per les ferides peciolars de la caiguda de les fulles.

Les recomanacions pel seu control són:

- Eliminar fonts d'inòcul podant les branques afectades.
- Tractar 2-3 vegades entre maig i juliol amb:
  - Carbendazim (15 d)
  - Ziram (28 d)
  - Captan + tiofanat-metil (21 d)
  - Folpet + tiofanat-metil (21 d)

## CUC CABOT o CAP GROS / GUSANO CABEZUDO (*Capnodis tenebrionis*)

En aquesta època és freqüent veure els adults sobre la part aèria de l'arbre alimentant-se dels brots joves. És un bon moment per tractar, abans que posin els ous (de juny a agost).

Els productes recomanats són:

MATÈRIA ACTIVA	
Fenitrotió (15 d)	Metil-azinfòs (28 d)
OBSERVACIONS	
(Termini de seguretat, en dies)	

## FRUITERS DE LLAVOR

### PSIL·LA (*Cacopsylla pyri*)

La psil·la representa una gran amenaça per als cultius que afecta ja que té una gran facilitat per desenvolupar resistències als insecticides. Les picades afebleixen l'arbre i poden arribar a produir deformacions en òrgans i la caiguda prematura de les fulles. A la melassa que produeixen es submergeixen les nimfes fent que els tractaments siguin menys efectius; a més, sobre aquesta melassa, s'hi instal·la el fong de la negreta. Els productes recomanats són:

MATÈRIA ACTIVA	
Amitraz (21 d)	Fenoxicard (21 d)
Azadiractina (3 d)	Fosalona (15 d)
Betaciflutrina (15 d)	Metil-clorpirifòs (15 d)
Bifentrín (14 d)	Tau-fluvalinat (14 d)
Cipermetrina + Fenitrotió (21 d)	Tiacloprid (14 d)
Esfenvalerat (14 d)	Triflururon (30 d)
OBSERVACIONS	
(Termini de seguretat, en dies)	

## CEBA

### MÍLDIU / MILDÍU (*Peronospora destructor*)

És freqüent en temps humit observar taques blanques i difuses a les fulles que es van fent obscures i violàcies per l'entrada d'un altre fong. La infecció pot ser sistèmica o per

germinació d'espores que viatgen per l'aire des d'una planta afectada. A vegades, fins i tot, les fulles creixen corbades i la planta té un aspecte raquític.

Les matèries actives recomanades són:

MATÈRIA ACTIVA	
Azoxistrobin <sup>2</sup> (14 d)	Mancozeb + Metalaxil <sup>1</sup> (segons formulats)
Benalaxil + Mancozeb <sup>1</sup> (15 d)	Mancozeb + Metalaxil-M <sup>1</sup> (14 d)
Benalaxil + coure <sup>1</sup> (15 d)	Maneb + composts de coure <sup>2</sup> (15 d)
Captan <sup>2</sup> (7 d)	Metiram <sup>2</sup> (28 d)
Composts de coure <sup>2</sup> (segons formulats)	Propineb <sup>2</sup> (28 d)
Composts de coure + Mancozeb <sup>2</sup> (15 d)	Mancozeb + Metalaxil <sup>1</sup> (segons formulats)
Mancozeb <sup>2</sup> (15/28 d)	Maneb <sup>2</sup> (28 d)
OBSERVACIONS	
(Termini de Seguretat, en dies)	
(1) Sistèmics	
(2) De contacte	

## BLEDES I ESPINACS

### MÍLDIU / MILDÍU (*Peronospora spimaceae*, *P. farinosa* i *P. efusa*)

És produït per l'alta humitat relativa, i moltes vegades induït per nosaltres amb el reg aeri. A les fulles apareixen les taques característiques d'aquest fong: taques "d'oli" a l'anvers de la fulla que aniran passant del verd pàl·lid al groc i al revers aquestes taques es cobreixen d'una mena de teranyina de color gris-violat.

Les mesures més eficaces per combatre la malaltia:

- Rotació de cultius.
- Desinfecció de les llavors.
- Utilització de varietats resistents.
- Oreig de la plantació, que s'aconsegueix amb densitats de plantació menors.
- Reg pel terra, quan sia possible.

Les matèries actives recomanades per combatre aquesta malaltia són:

MATÈRIA ACTIVA	
Captan (7 d)	Fosetil-AI (14 d)
Composts de coure (15 d)	Mancozeb (15 d)
OBSERVACIONS	
(Termini de seguretat, en dies)	

## LLETUGA

### ESCLEROTÍNIA (*Sclerotinia sp.*)

Són dues les espècies d'aquest fong que ataquen el cultiu de la lletuga, *Sclerotinia minor* i *S. sclerotiorum*. El símptomes són similars: ataquen les fulles i parts baixes en con-

tacte amb el sòl provocant podridures; al final del cultiu s'accentuen i pot observar-se el miceli blanc del fong. Finalment es formen els esclerocis que es mantindran al sòl com a inòcul per al cultiu següent. El control d'aquesta malaltia ha de basar-se en la lluita contra els esclerocis:

- Llaurades profundes per airejar el sòl abans del cultiu.
- Evitar els excessos i embassaments d'aigua.
- Rotacions àmplies.

Tractaments amb dicarboximides: Vinclozolina (7 d), Procimidona (5 d), Azoxistrobina (7d), Ciprodinil + Flu-dioxonil (14d), Metil Toclofos (90d).

## PATATA

### MÍLDIU / MILDÍU (*Phytophthora infestans*)

S'han de vigilar les fulles inferiors i les zones més humides de les parcel·les, ja que l'alternança de temperatures que estam sofrint pot donar lloc a la proliferació d'aquest fong, sobretot a les varietats més sensibles.

Si ho creguéssim necessari, per l'experiència d'anys anteriors, realitzarem tractaments preventius amb composts de coure. En cas de veure símptomes evidents s'haurà de donar suport a aquests tractaments amb fungicides curatius.

Les matèries actives recomanades són:

MATÈRIA ACTIVA	
Benalaxil + composts de coure (segons formulat)	Cimoxanil + metiram (15 d) Cimoxanil + clortalonil + mancozeb (15 d)
Benalaxil + cimoxanil + composts de coure (segons formulat)	Cimoxanil + folpet + mancozeb (15 d) Compostos de coure (segons formulat)
Benalaxil + cimoxanil + mancozeb (30 d)	Clortalonil (15 d)
Benalaxil + mancozeb (30 d)	Dimetomorf + mancozeb (21 d)
Captan + cimoxanil + mancozeb (30 d)	Folpet (10 d)
Captan (10 d)	Fosetil-al + mancozeb (15 d)
Cimoxanil + fosetil-al + mancozeb (15 d)	Kasugamicina + oxiclòrid de coure (15 d)
Cimoxanil + mancozeb + composts de coure (segons formulat)	Mancozeb + propamocarb (15 d) Mancozeb (15 d)
Cimoxanil + propineb + composts de coure (segons formulat)	Mancozeb + metalaxil-M (21 d) Maneb (15 d)
Cimoxanil + composts de coure (segons formulat)	Metalaxil (21d) Propineb (15d)
Cimoxanil + famoxadona (14 d)	
Cimoxanil + folpet + composts de coure (segons formulat)	
Cimoxanil + folpet + fosetil-al (21d)	
Cimoxanil + folpet (21 d)	
Cimoxanil + mancozeb (15 d)	
OBSERVACIONS	
(Termini de seguretat, en dies)	

## PÈSOL

### CENDRADA / OÍDIO (*Erysiphe poligoni*)

Les plantes afectades per aquesta malaltia es cobreixen

d'una pols blanquinosa que ocupa l'anvers de les fulles i estípules; en cas d'atac molt fort ataca també el tronc i la bajoca. Posteriorment per damunt la polsina apareixen uns punts de color marró obscur que són les espores del fong i les responsables que la malaltia es vagi estenent a la nostra plantació.

Les matèries actives recomanades per combatre aquesta malaltia són:

MATÈRIA ACTIVA	
Bupirimat (15 d)	Sofre i derivats (segons formulació)
Permanganat potàssic (10 d)	
OBSERVACIONS	
(Termini de seguretat, en dies)	

## TOMATIGUERA

### ERUGUES (*Spodoptera exigua*, *Spodoptera littoralis*, *Heliothis armigera*, *Heliothis peltigera*, *Chrysodeisis chalcites*, *Autographa gamma*)

Són molt diversos els danys que poden produir les erugues a la tomatiguera depenent de l'espècie que l'ataca. Atès que totes però són molt golafres tant poden atacar fulles, troncs o fruits.

És aconsellable controlar-les des del primer moment ja que quan estan molt desenvolupades són difícils de combatre.

Les matèries actives recomanades són:

MATÈRIA ACTIVA	
Bacillus thuringiensis aizawai (No té TS)	Lambda cihalotrí (3 d)
Bacillus thuringiensis kurstaki (No té TS)	Lufenuró (No té TS)
Betaciflutrin (3 d)	Metil clorpirifos (5 d)
Deltametrina (3 d)	Spinosad (3 d)
Esfenvalerat (3 d)	Tebufenocida (3 d)
Flufenoxuró (7 d)	Teflubenzuró (3 d)
Triclorfó (10 d)	Tiodicarb (7 d)
Indoxacarb (1 d)	
OBSERVACIONS	
(Termini de seguretat, en dies)	

## ORNAMENTALS FASSERS

### PODRIDURES PER FONGS

És cada vegada més freqüent observar problemes de podridures de palmeres al nostre entorn. Moltes vegades són degudes a pràctiques de cultiu inadequades i en altres ocasions estan causades per fongs. En aquest sentit, estam observant un increment dels problemes per *Ceratocystis paradoxa* i *Gliocladium vermoeseni*.

**Símptomes:**

- *C. paradoxa*: Comença amb l'asseccament de la part basal d'algunes fulles, on apareix després una pols grisa obscura característica; és l'esperulació del fong. L'estípit (el tronc) agafa una textura de suro i es buida a conseqüència de l'afecció interna pel fong; finalment també s'observa en aquesta zona la pols grisa obscura. Amb temps humit pot arribar a podrir-se l'ull i caure.



- *G. vermoeseni* (podridura rosa): Comença amb taques necròtiques al tronc de color marró obscur, a vegades pot aparèixer exsudació. Les fulles més velles van assecant-se, apareixen taques necròtiques a la base del ràquis de les fulles, els seus teixits es trenquen i poden observar-se el miceli i l'esperulació del fong d'un color rosa molt vistós. Finalment, les palmes afectades es mustien, s'assequen i pot morir la planta sencera.

**Recomanacions de control:**

- Manteniu les plantes en bones condicions de cultiu. Evitar els excessos d'aigua i sobretot el sòl argilós.
- Eliminau les fulles seques per reduir el nivell d'inòcul.
- Desinfectau les eines de poda en canviar de palmera. Si teniu peus afectats, deixau-los per al final .
- Tractau amb fungicida les ferides (poda, raspat del tronc, etc.) i les plantes afectades. Els productes recomanats són: carbendazim, captan, folpet i tiofanat-metil.
- Si dubtau posau-vos en contacte amb la Secció de Sanitat Vegetal per determinar en el laboratori la causa del problema.

## VINYA

### CENDRADA / OÍDIO (*Uncinula necator*)

S'ha de protegir la vinya contra la cendra des de l'inici

de la floració fins a la verolada o canvi de color. En tractar-se d'un fong que desenvolupa resistències als fungicides han d'alternar-se matèries actives de grups químics diferents. Les matèries actives recomanades, de cada grup són:

#### MATÈRIA ACTIVA

**Preventius:**

Sofre i els seus derivats <sup>1</sup>

**IBES:**

Ciproconazole (28 d), Diniconazole (7 d), Fenarimol (14 d), Fluquinconazol (no té TS), Flusilazole (14 d), Hexaconazole (14 d), Penconazole (14 d), Tebuconazole (21 d), Tetraconazol (14 d), Dinocap + Fenbuconazol (30 d)

**Estrobilurines:**

Azoxistrobin (21 d), Kresoxim-metil (35 d), Trifloxistrobin (30 d)

**Quinolines:**

Quinoxifen (21 d)

#### OBSERVACIONS

(Termini de seguretat, en dies)

(1) No tracteu si es preveuen temperatures de més de 30° C

## OLIVERA

### ULL DE GALL / REPILO (*Spilocaea oleagina*)

Aquest fong necessita per desenvolupar-se que la temperatura estigui entre 10 i 20 °C, que la humitat relativa sia superior al 80% i que les fulles estiguin un mínim de 24 hores banyades. Aquestes condicions es donen a la primavera actual per la qual cosa es recomana els tractaments preventius-curatius a les parcel·les on sol observar-se atac d'aquest fong.

El tractament s'ha de fer banyant totes les fulles amb gotes fines; si després de realitzar el tractament plou serà necessari repetir el tractament; així i tot, el millor control de la malaltia es realitza fent dos tractaments espaiats, fins que augmentin les temperatures:

#### MATÈRIA ACTIVA

Captan <sup>1</sup> (No té TS)	Folpet (10 d)
Composts de coure (15 d)	Kresoxim-metil <sup>2</sup>
Difenoconazol (30 d)	Mancozeb (15 d)
Dodina <sup>1</sup> (No té TS)	Propineb (15 d)

#### OBSERVACIONS

(Termini de Seguretat, en dies)

(1) Només a la primavera

(2) Només després de la collita