

Butlletí de SANITAT VEGETAL

núm. 2/06 Abril 2006



Govern de les Illes Balears

Conselleria d'Agricultura i Pesca

Direcció General d'Agricultura

C/. Foners, núm. 10
07006 Palma de Mallorca
Tels. 971 17 61 00
<http://sanitatvegetal.caib.es>



CÍTRICS

ÀCAR DE LES GEMMES DEL LLIMONER (*Aceria sheldoni*)



En zones humides poden causar problemes aquests àcars eriòfids que afecten al limoner i en menor mesura als tarongers. Són característics els atacs a les gemmes, que poden destruir-les totalment, la deformació de fulles i sobretot les formes curioses que poden adoptar els fruits.

MATÈRIA ACTIVA

Bromopropilato (21)¹

Piridafentión (15)¹

OBSERVACIONS

(Termini de seguretat, en dies)

1. Només autoritzats fins a juny de 2007

PRAYS (*Prays citri*)

S'han de vigilar els primers símptomes d'atac i si és necessari tractar amb alguna de les matèries actives següents:

MATÈRIA ACTIVA

Bacillus thuringensis *Kurstaki*

Clopirifos¹ (21d)

Metil clopirifos² (15d)

OBSERVACIONS

(Termini de Seguretat en dies)

(1) Màxim una aplicació a l'any

(2) Només per tarongers, mandarienes i limoneres

POLLS I COTXINILLES

Observar a les fulles dels brots la presència de l'insecte, el tractament més efectiu és el de la primera generació en les formes més sensibles (L1 fins a L3).

Les matèries actives recomanades són:

MATÈRIA ACTIVA

Fosmet (30d)

Piriproxifen¹ (30d)

Oli d'estiu (20d)

OBSERVACIONS

(Termini de seguretat en dies)

(1) Tractar al iniciar-se l'aparició de les larves

PUGONS

(*Aphis gossypii*, *Myzus persicae*, *Aphis spiraeicola*, *Toxoptera aurantii*)

Vigilar la presència de focus a les plantacions.

Tractar-los abans que es disparin les poblacions a nivells elevats. Es recomana tractar quan el percentatge de brots atacats superi el 5 %. Per triar la matèria activa més adequada és convenient identificar el tipus de pugó que forma la colònia. Els més problemàtics de tractar són *A. gossypii* i *M. persicae*.

MATÈRIA ACTIVA

Benfuracarb¹⁺² (60d)

Carbosulfan¹⁺² (90d)

Pirimicarb¹⁺² (7d)

Pimetrocina (21d)

OBSERVACIONS

(Termini de seguretat, en dies)

(1) No tractar amb fruita pendent de recol·lecció

(2) Tractar només fins a la floració

FRUITERS DE PINYOL I AMETLLER

MONILIA

Ha de tractar-se en primaveres humides (pluges o cel molt ennigulat), durant la floració, (estat fenològic F).

Les matèries actives recomanades són:

MATÈRIA ACTIVA

Captan¹ (7/10d)²

Carbendazim (15d)

OBSERVACIONS

(Termini de seguretat en dies)

(1) No aplicar a pomeres amb flor oberta

(2) Segons format

PERDIGONADA/CRIBAT (*Stigmina carpophila*)

Aquest fong es desenvolupa amb alta humitat i temperatura suau, per tant serà necessari realitzar tractaments si es produeixen pluges durant la primavera.

Els tractaments només són preventius, per tant s'hauran de repetir tantes vegades com siguin necessaris.

MATÈRIA ACTIVA

Bitertanol (15d)

Captan (7/10d)

Ziram¹(28d)

Dodina (15d)

Tiram (15d)

Folpet+ Mancozeb (28d)

Mancozeb +coure (15d)

Metiram (28d)

Oli mineral+coure (15d)

Folpet+coure1

OBSERVACIONS

(Termini de seguretat en dies)

(1) Només ametller

HORTÍCOLES

COR NEGRE EN LLETUGA

Un excés de nitrogen pot desenvolupar aquesta fisiopatia observada l'any passat a Eivissa i que deprecia totalment la collita. El cor de la lletuga es torna obscur, encara que exteriorment no s'aprecia cap símptoma, al contrari, la planta té un bon vigor i uns arrels sans, fet que diferencia aquest problema de les afeccions parasitàries i que, per altra banda, el fa més difícil de descobrir. Durant el transport i magatzematge si apareixen podridures que comencen per la zona afectada.

Aneu en compte amb les aportacions nitrogenades, sobretot en lletugues del tipus romana i en sòls amb textura bastant argilosa.



Cor negre

CUL NEGRE/PESETA/BLOSSOM END ROT i TIP BURN

Amb la pujada de les temperatures començarem a observar els símptomes de cremades apicals en algunes hortícoles produïdes per un inadequat moviment del Calci per la planta. És molt freqüent observar la taca de la "peseta" o "cul negre" a les tomàtigues, o bé les cremades de puntes o "tip-burn" a les lletugues.

Es pot prevenir en part aquesta fisiopatia:

- Equilibrant la nutrició de les plantes, partint d'un anàlisi de sòl per adequar l'adobat.
- Bona preparació del terreny abans de la plantació que afavoreixi el creixement de les arrels.
- Assegurar la disponibilitat d'aigua en períodes de sequera, però limitar els recs en períodes de pluja.
- Elecció d'una varietat menys susceptible.
- Aplicacions foliars de Calci.



Tip Burn

MOSCA BLANCA I VIRUS DE LA CULLERA (TYLCV)

La campanya passada hi varen haver problemes en tomàtigueres fonamentalment a petits horts. Els virus es transmeten per la mosca blanca *Bemisia tabaci* i un

bon control d'aquesta reduirà sensiblement l'afecció pel virus enguany.

Per controlar la mosca blanca podeu emprar:

- Trampes cromotòpiques grogues. S'han de col·locar abans d'implantar el cultiu.
- Aplicació de *tensioactius* no iònics (sabons).
- Utilització de malles en els cultius protegits.
- Si s'observa parasitisme els tractaments s'han de dirigir a la part alta de la planta per tal de no interferir en els paràsits que l'afecten.
- Tractaments químics (alternar productes):

MATÈRIA ACTIVA	
Acetamiprid1 (3d)	Oli d'estiu (0-10 d)
Alfacipermetrin (2d)	Oxamil (3d)3
Azadiractin (3d)	Piriproxifen (3d)
Beauveria bassiana (no té)	Tau-fluvalinat (7d)6
Bifentrin (3d)	Teflubenzuron (3d)
Buprofecin (7d)	Tiacloprid4 (3d)
Imidacloprid (3d) 2	Tiametoxan (3d) 5
Lambda cihalotrin (3d)	Zeta cipermetrin (2d)
Metil pirimifos (7d)	
OBSERVACIONS	
(Termini de Seguretat en dies)	
(1) Només usar en cultiu a l'aire lliure. Efectuar 1 o 2 tractaments amb un màxim de 500 g/Ha i en un interval de 20 dies.	
(2) Pot emprar-se en aigua de rec a 500-700 cc/Ha	
(3) Rec per goteig, 5 l/ha (cada 7dies) o 10 l/ha (cada 15 dies)	
(4) Efectuar com a màxim 3 aplicacions separades 7 – 14 dies amb un màxim de 0.45 l/ha per aplicació.	
(5) 1-2 tractaments separats 7-14 dies amb un màxim de 400g/ha per aplicació. També pot aplicar-se amb el rec pel goteig (800 g/ha) o bé a 400g/ha abans de la primera floració, en aquest últim cas no té T.S.	
(6) Acció complementària contra àcars tetrànquids.	

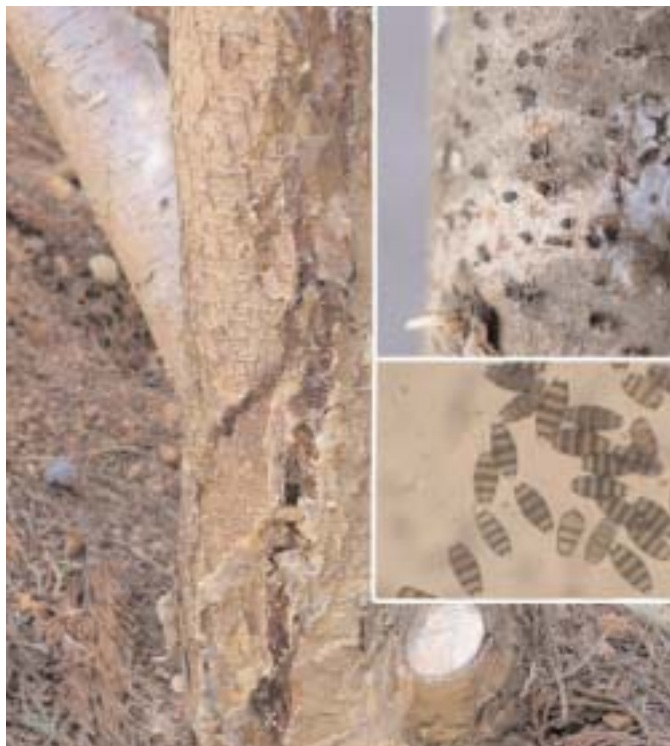
ORNAMENTALS : XIPRERS

A l'inici de la primavera comencem a observar-se problemes d'assecaments als xiprers, que eventualment estan acompanyats d'excessives exudacions resinoses. Amb molta freqüència els problemes deriven d'unes inadequades pràctiques agronòmiques o factors ambientals. Per això abans de sospitar de problemes de malalties o plagues haurien de descartar altres aspectes:

- Excés de rec i conseqüent asfíxia i podridió d'arrels (accentuat en sòls argilosos). Com sol ocórrer en jardins on els xiprers reben el rec de la gespa.
- Salinitat.
- Inadequada estructura física del sòl.

Una vegada descartades les causes abiòtiques, passariem a pensar que es podria tractar d'una afecció produïda per una plaga o malaltia. A continuació destaquem algunes de les més característiques:

inici de l'afecció un menor creixement de l'esperat, caiguda de fulles i poca ramificació. Les fulles es tornen grogues i la tija es queda "pelada" i amb aspecte de cremada. casos puntuals.



Seridium cardinale

FONGS

Una vegada descartades les causes abiòtiques, passariem a pensar que es podria tractar d'una afecció produïda per una plaga o malaltia. A continuació destaquem algunes de les més característiques:

Seiridium cardinale

El símptoma més característic es la producció de xancre (ferides obertes) a la fusta, amb exudació de resina, més visibles a la primavera i a la tardor. Baix l'escorça dels xancre s'observen necrosis a la fusta.

Les branques s'assequen i les fulles engrogueixen i cauen. Els teixits afectats del arbre mostren també uns petits punts negres que són les fructificacions del fong (picnidis) on es formen les espores.

Amb 1 o 2 tractaments fungicides en primavera es redueix notablement el dany.

Pestalotiopsis funerea

Generalment afecta a plantes joves, observant-se al inici de l'afecció un menor creixement de l'esperat, caiguda de fulles i poca ramificació. Les fulles es tornen grogues i la tija es queda "pelada" i amb aspecte de cremada. casos puntuals.

Armillaria mellea

Afecta als arrels i a la part baixa de l'arbre. Com a conseqüència el xiprer deixa de créixer i les fulles es queden cloròtiques, assecant-se finalment tota la planta.

Si es lleva un poc de terra deixant lliure el coll de la planta pot observar-se que l'escorça es desprèn fàcilment mostrant un recobriment blanquinós baix d'ella. En un conjunt d'arbres susceptibles el símptoma s'estén com "taca d'oli". Si l'afecció es de molts anys, inclòs en xiprers morts i tallats, s'observen en la base del tronc per la tardor els bolets que són la fase reproductiva sexual del fong.

Botryosphaeria spp.

Aquests fongs necessiten la presència de ferides o fusta debilitada i deshidratada per infectar una planta i una vegada la colonitza afecta als teixits corticals i produeix un assecament distal de branques i fulles, aquestes es tornen de color palla, i a la fusta poden observar-se xancres amb abundants exudacions resinoses.

El fong pot manifestar-se com a patògen actiu o simplement com a sapròfit, les condicions ambientals i les de la planta (debilitat) seran les que ho determinaran.

INSECTES:

Cinara spp.

Es tracta d'uns pugons prou grossos i que poden arribar a formar colònies molt nombroses. El dany es caracteritza per un assecament de brots i branques que s'observa més clarament a l'estiu, quan ja és massa tard per a fer tractaments.

Estar alerta als atacs i tractar si és necessari amb Malatió.

Phloeosinus aubei

Aquests coleòpters de la família dels escolítids fan galeries baix l'escorça, on col·loquen els ous. Les larves van alimentant-se del cambium, floema, i xilema i fan galeries perpendiculars a les anteriors. Quan completen el seu cicle, se transformen en adults i perforen l'escorça per a sortir a l'exterior. Solen tenir preferència per les restes de poda o bé per arbres ja debilitats per altres raons (sequera, altres plagues o malalties, etc.). Afecta també a *Juniperus* i *Thuja*. No sol necessitar tractaments, en casos d'atacs forts hauríem de cercar la causa de la debilitat. Com per a tots els escolítids el maneig de les restes de poda és molt important (veure la secció d'Olivera d'aquest mateix Butlletí)



Phloeosinus

Semanotus laurasi

Al 2004, el nostre laboratori va detectar per primera vegada a Balears aquest cerambicid sobre un exemplar de xiprer molt afectat per *Seiridium cardinale*.

Els adults surten durant abril i maig, després de la còpula les femelles fan la posta a la part alta de les branques, les larves s'alimenten mitjançant galeries descendents i en espiral, fins que al completar el seu cicle després de quasi dos anys fan la pupació per convertir-se en adult. Encara desconeixem el comportament d'aquest insecte a les nostres Illes, però tot fa suposar que no es convertirà en una plaga i no recomanem cap mesura de control. En qualque cas, podeu posar-vos en contacte amb la secció de Sanitat Vegetal si trobeu insectes (veure foto) per a que estudiem cada situació concreta.



Semanotus laurasi

ATENCIÓ- NOTA SOBRE FITOSANITARIS

No tots els productes fitosanitaris comercials, malgrat tenguin la mateixa formulació, serveixen per a totes les plagues o malalties del mateix grup i els mateixos cultius. Es recomana que abans de l'adquisició de qualsevol producte s'informi bé mitjançant l'etiqueta de cada un dels envasos per els cultius i plagues o malalties per els que estan autoritzats.

