

Butlletí de SANITAT VEGETAL

Núm. 7/11 Setembre 2011



Govern de les Illes Balears

Conselleria d'Agricultura, Medi Ambient i Territori
Direcció General de Medi Rural i Marí



Carrer dels Foners, 10
07006 Palma (Mallorca)
Tel. 971 17 61 00

<http://sanitatvegetal.caib.es>

CÍTRICS

Phytophthora



Al final d'estiu les pluges i la suavització de les temperatures poden causar problemes de *Phytophthora* a les parcel·les de cítrics, que poden presentar dos tipus de símptomes:

- La podridura de les arrels, amb l'assecament consegüent de la part aèria, que pot anar acompanyada de xancres amb goma a la zona baixa del tronc.
- L'aigualit dels fruits de la part més baixa de l'arbre (el fong els arriba des de la terra esquitxat per la pluja).

Com a mesures culturals, es recomana:

- Aixecar les rames amb fruits propers a la terra.
- No collir la fruita mentre estigui mullada.
- Mantenir la coberta vegetal (evita esquitxades d'espores de *Phytophthora*).
- Evitar els embassaments d'aigua, sobretot al voltant de les arrels.
- Airejar el coll i les arrels principals, i sanejar els xancres.

En períodes de risc es poden aplicar tractaments amb alguna de les matèries actives següents:

Substàncies actives

Oxiclorur de coure¹ (15)

Fosetil-al^{1, 2} (15)

Metalaxil-M² (15)

Observacions

(): Termini de seguretat en dies

1: Contra l'aigualit

2: Contra la podridura d'arrels

MOSCA (*Ceratitis capitata*)

Com ja sabeu, aquesta mosca afecta els cítrics i molts tipus de fruita (albercocs, figues, caquis, etc.). Els fruits són sensibles a partir del canvi de color perquè el color groc atrau les femelles.

La gran importància d'aquesta plaga va fer necessari establir mesures fitosanitàries obligatòries. Aquestes mesures, que es recullen a l'Ordre de la Conselleria d'Agricultura i Pesca de 18 d'octubre de 2004, són les següents:

A PLANTACIONS COMERCIALS DE CULTIUS SENSIBLES DE LES ILLES BALEARS I A LA ZONA CÍTRICOLA DE LA VALL DE SÓLLER

- Reculli els fruits caiguts en terra i destrúiu-los.
- No deixeu fruits hostes a les plantacions després de la recol·lecció.
- Controlau les poblacions de la plaga per qualsevol mètode: tractaments químics, trampeig massiu, etc.

A PLANTACIONS DE CULTIUS SENSIBLES DE LES ILLES BALEARS

Com a mesures fitosanitàries complementàries s'estableixen els tractaments químics i la captura massiva (almenys 50 trampes/ha, que s'han de col·locar en fruiters el maig, i en cítrics el setembre).



CONTROL RECOMANAT

És aconsellable començar a vigilar les varietats un mes abans de la maduració i, en el cas de detectar mosques o d'observar danys als fruits més madurs, repetir els tractaments amb la freqüència necessària (7-10 dies en el cas de plantacions susceptibles de patir atacs greus).

En els cítrics, iniciau els tractaments a les plantacions primerenques amb polvorització amb esquer mullant una part reduïda del brancam orientat al migjorn (1-2 m²). S'aconsella tractar amb esquer des que comença la maduració, a l'inici del canvi de color.

Tractau també els fruiters aïllats per evitar que esdevinguin focus de multiplicació de la plaga.

Retirau els fruits madurs de terra, ja que són molt sensibles a la posta de la mosca i als pocs dies n'afavoreixen la multiplicació. Eliminau la fruita no collida de les plantacions i dels arbres aïllats.

També convé utilitzar el trampeig massiu: 75-100 trampes/ha carregades d'atraient. Com a agent de retenció incorporeu aigua amb sabó.



Trampa Probodelt



Trampa Moskisan

Exemple de trampes per a captura de Ceratitids

Substàncies actives
Azadiractín ¹ (3)
Caolí ^{1, 2} (NP)
Espinosad ^{1, 3} (1)
Etofenprox ³ (7-14)
Fosmet ⁴ (30)
Imidacloprid ³ (30)
Lambda-cihalotrín ³ (7)
Lufenuron ⁵ (NP)

Observacions

(): Termini de seguretat en dies. (NP): no té termini de seguretat.

(1): Autoritzat en agricultura ecològica.

(2): Per a aplicacions preventives abans de la posta.

(3): Només per a polvorització amb esquer.

(4): Per a polvorització total o amb esquer.

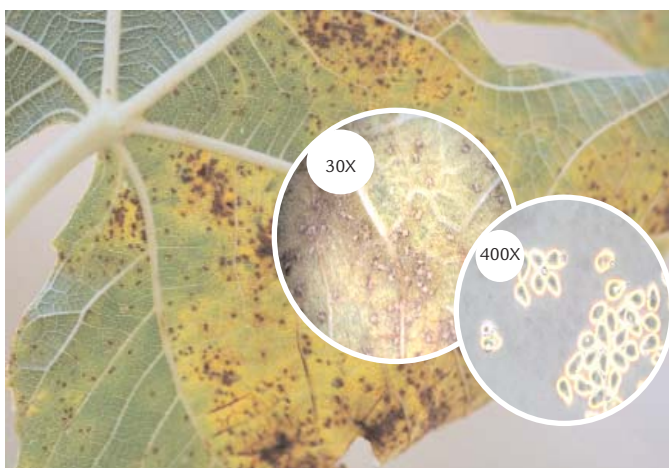
(5): Per a aplicacions en trampes amb esquer.

FRUITERS

ROVELL DE LA FIGUERA (*Cerotelium fici*)

A finals d'agost es varen rebre al laboratori diverses mostres de figuera afectades per aquest fong, que produeix petites taques a l'anvers de les fulles, les quals es corresponen pel revers amb l'esperulació, de color ataronjat. Si es donen les condicions climàtiques adequades, les fulles tornen grogues i poden caure en grans quantitats.

En cas d'afeccions importants, es recomana tractar amb fungicides cúprics.



HORTÍCOLES

ÀCARS ERIÒFIDS EN TOMATIGUERES

Coincidint amb les altes temperatures de finals d'agost s'observaren, com altres anys, atacs d'àcars eriòfids en tomatigueres.

L'espècie més freqüent d'aquests tipus d'àcars a la tomatiguera és *Aculops lycopersici*. Aquests àcars viuen en la superfície de fulles, fruits o tiges de les plantes, i es desenvolupen ràpidament: poden completar el seu cicle en set dies si tenen les condicions òptimes (26,5 °C i 30 % d'humitat relativa). El seu hoste principal és la tomatiguera: els danys s'inicien per les parts baixes de la planta i s'estenen cap a les parts superiors. Les tiges presenten una coloració bronzejada i les fulles es tornen marrons i de textura encartonada.



Els tractaments s'han d'iniciar al principi de l'atac, en veure els primers focus, i repetir-los diverses vegades durant la campanya.

De manera preventiva o bé quan els atacs són lleus i inicials, els tractaments amb sofre donen bons resultats. Per al nivells de plaga més alts, es recomana emprar altres productes de la taula següent:

Substàncies actives
Abamectina (3)
Azadiractina (3)
Sofre (3)
Spiromesifèn (3)
Observacions
(): Termini de seguretat en dies.

VINYA

MOSQUIT VERD (*Jacobiasca* sp., *Empoasca* sp.)



Durant el mes d'agost s'observaren atacs importants de mosquit verd en diverses parcel·les de Mallorca. Aquests insectes fan de 2 a 3 mm, són de color verd, de vegades groguenc, habiten al revers de les fulles i salten quan es mouen les fulles o els brots.

El dany més característic consisteix en una coloració en taques anguloses des del marge cap a dins, de color vermellós en les varietats de vinya negra i groguenc en les de vinya blanca. Després, els marges de les fulles s'assequen i es pot produir defoliació. Com a dany indirecte, el raïm no madura correctament i la collita perd qualitat.

Al mosquit verd, li agraden les altes temperatures i els ambients poc ventilats. Els ceps sota malla o amb vegetació molt frondosa afavoreixen els atacs d'aquesta plaga.

Se'n pot seguir l'evolució dels adults mitjançant trapes engomades de color groc. No obstant això, per establir un control racional es recomana observar entre 100 i 200 fulles durant l'estiu: el llindar de tractament és d'un insecte per fulla.

Substàncies actives
Acrinatrín ¹ (21)
Azadiractín ² (3)
Clorpirifós (21)
Flufenoxuró (28)
Indoxacarb (10)
Observacions
(): Termini de seguretat en dies.
1: Només en parres
2: Autoritzat en agricultura ecològica

SERVEI D'INSPECCIÓ D'EQUIPS DE TRACTAMENTS FITOSANITARIS

La Conselleria d'Agricultura, Medi Ambient i Territori ha aparellat una unitat mòbil per inspeccionar maquinària de tractaments fitosanitaris amb la finalitat de comprovar l'estat i el funcionament dels equips, i facilitar-ne una regulació que optimitzi les aplicacions en fruiters i en conreus baixos. Si la maquinària per aplicar productes d'ús fitosanitari no es manté en un estat de funcionament correcte, no es poden controlar els paràmetres del tractament, augmenten els costos d'aplicació i és impossible obtenir l'efectivitat màxima. D'altra banda, un equip mal regulat o amb un desgast excessiu presenta un potencial contaminant molt elevat. A més, l'absència o el mal estat de certs elements de protecció comporta un gran risc per a la seguretat en la feina de qui fa l'aplicació. S'han trobat deficiències importants de manteniment en els equips que actualment s'utilitzen a les explotacions de les Illes. Entre les principals, són freqüents els manòmetres d'escassa fiabilitat, els problemes de desgast i de calibratge dels broquets i les mancances en la protecció de les transmissions (preses de força). Són defectes que es poden solucionar fàcilment: amb un baix cost de manteniment o de reparació s'optimitza l'eficàcia de l'aplicació i s'elimina el risc tant per al personal aplicador com per al medi ambient.

Totes aquestes raons han impulsat la Direcció General de Medi Rural i Marí a oferir el servei d'inspecció d'equips per a tractaments fitosanitaris.

A QUI VA DIRIGIT AQUEST SERVEI?

La revisió és obligatòria cada tres anys per a tots els productors inscrits en la producció integrada o en qualsevol sistema de qualitat. Així mateix, és recomanable per a tots els aplicadors que facin servir equips de tractament en fruiters o en conreus baixos.

QUINS TIPUS D'EQUIPS S'INSPECCIONEN?

- Equips hidràulics (dipòsits amb mànegues i pistoles).
- Equips hidropneumàtics (turboatomitzadors).
- Barres per a la distribució d'herbicides.

Els equips s'han de presentar a la inspecció complint uns requisits mínims de seguretat i han d'anar preparats amb aigua neta.

QUÈ S'INSPECCIONA?

Les proves depenen del tipus de màquina, però bàsicament es comproven els punts següents: calibratge del manòmetre i fiabilitat; regulador; pèrdua de pressió entre el regulador i els broquets; cabal dels broquets i uniformitat de distribució; funcionament de la bomba i de l'agitador; estat dels filtres de les vàlvules, de les conduccions i del tap de buidatge; accionament i elements de protecció del ventilador; estat general, manteniment i conservació de l'equip, i estat de les mesures de seguretat a les transmissions.

COM S'ACREDITA LA INSPECCIÓ?

Com a resultat de la revisió, la persona usuària del servei rep un informe tècnic detallat de l'estat en què es trobava l'equip en el moment de l'assaig i, si és necessari, una sèrie de recomanacions per contribuir a millorar-ne les prestacions. Si la inspecció ha estat favorable, es lliura un informe tècnic que n'indica el termini de validesa.

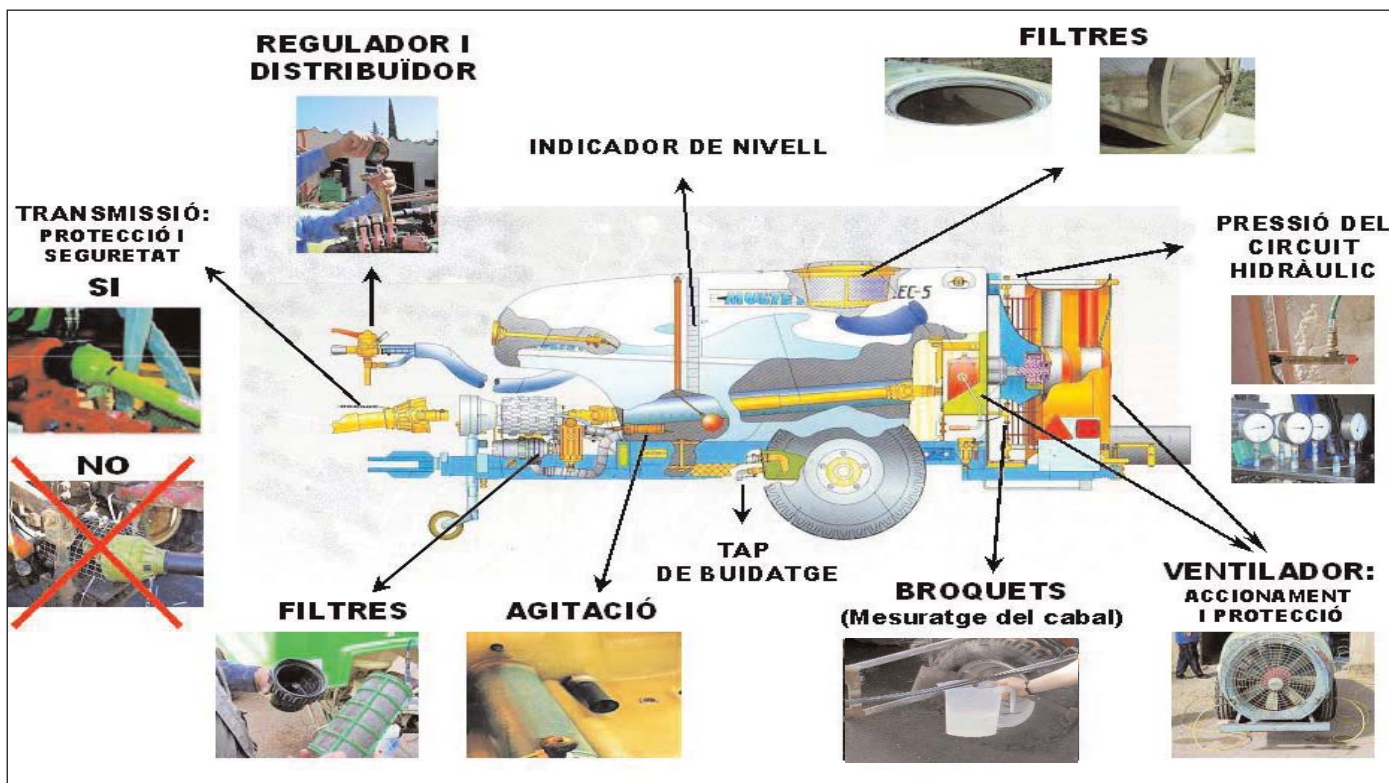
COM S'HA DE SOL·LICITAR LA INSPECCIÓ

Per passar la inspecció heu de presentar un full de sol·licitud i adjuntar el justificant de liquidació de les taxes corresponents (model 046, concepte amb codi 505). Per l'any 2011 l'import està fixat en 21,96 EUR si la inspecció es fa als llocs que concerta el Servei d'Agricultura amb entitats associatives o municipals (quan la inspecció es fa amb visita a l'explotació, l'import està fixat en 52,66 EUR).

Els documents de sol·licitud i de taxes podeu recollir-los directament a la direcció General de Medi Rural i Marí o a les Delegacions Comarcals, o bé descarregar-los de la web de sanitat vegetal.

Per a més informació, podeu posar-vos en contacte amb la secció de Sanitat Vegetal o bé consultar el web <http://sanitatvegetal.caib.es>.

Direcció General del Medi Rural i Marí	C/ dels foners , 10. Palma
Delegació Comarcal de Campos	C/ de Vázquez Mella, 7
Delegació Comarcal de Felanitx	C/ de Joan Capó, 6. Felanitx
Delegació Comarcal d'Inca	C/ dels Sellaers, 25. Polígon de Can Matzarí (edifici Centre BIT)
Delegació Comarcal de Manacor	Via de Portugal, 41, planta baixa, local centre
Delegació Comarcal de sa Pobla	Ctra. de sa Pobla - Muro, km 1,5 (polígon de sa Vileta)
Web de sanitat vegetal:	http://sanitatvegetal.caib.es .



Govern de les Illes Balears

Conselleria d'Agricultura, Medi Ambient i Territori
Direcció General de Medi Rural i Marí



Govern de les Illes Balears

Serveis Millora Agrària

Palma, Agost 2011
Dipòsit Legal: PM 515 - 1985