

# Butlletí de SANITAT VEGETAL

núm. 3/05

Abril 2005

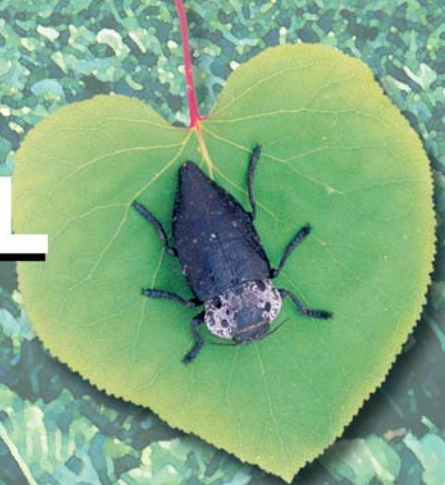


Govern de les Illes Balears

Conselleria d'Agricultura i Pesca

Direcció General d'Agricultura

C/. Foners, núm. 10  
07006 Palma de Mallorca  
Tels. 971 17 61 00  
<http://agriculturaipesca.caib.es>



## CÍTRICS

### POLLS / COCHINILLAS (*Saissetia oleae* i *Ceroplastes sinensis*)

Observar a les fulles dels brots la presència de l'insecte, el tractament més efectiu és el de la primera generació en les formes més sensibles (L1 fins a L3).

Les matèries actives recomanades són:

#### MATÈRIA ACTIVA

Fosmet (30 d)

Piriproxifen<sup>1</sup> (30 d)

Oli d'estiu (no té TS)

#### OBSERVACIONS

(Termini de seguretat, en dies)

(1) No utilitzar si la parcel·la està afectada de cotonet o cotxinilla acanalada.

### PRAYS (*Prays citri*)

S'han de vigilar els primers símptomes d'atac i tractar amb alguna de les matèries actives que varen recomanar en el butlletí de març.

### SECA DE BRANQUES / ANTRACNOSIS (*Colletotrichum gloeosporioides*)

La seca de branques es comú a totes les espècies de cítrics i és freqüent trobar fongs associats com *Phomopsis*, *Diplodia* i especialment *Colletotrichum*. Amb la pujada de les temperatures i en condicions d'alta humitat ambiental el problema s'accentua i poden observar-se petites taques obscures als teixits afectats de l'arbre, incloent-hi les fulles; són els acèrvuls (on es formen les espores) del fong.

*Colletotrichum gloeosporioides* és un problema important en postcollita, per la qual cosa es convenient vigilar i evitar l'afecció d'aquest fong des del camp. Encara que els fongs contribueixen, no són la raó principal del problema, que afecta arbres ja debilitats per altres raons:

- Estructura de terreny molt compactada, textura del sòl molt argilosa, elevat nivell de calç, etc.

- Afeccions per altres malalties (per exemple: *Phytophthora*).

- Fertilització inadequada.

- Excés de reg, etc.

Millorar aquests aspectes, afavorir el vigor de les plantes (podes, fertilització, reg), reduir el nivell d'inòcul (podant i cremant les branques afectades) i si fos necessari tractar amb qualche fungicida (oxiclorur de coure, mancozeb), contribuirà a la millora dels arbres.

### XINXA (*Calocoris trivialis*)

Aquest insecte es presenta alguns anys amb certa importància durant la brotada de primavera. En picar els brots o els fruits que acaben de formar-se aquests poden caure, deixant una gota de saba a la zona d'abscisió. És important no confondre amb altres causes que ocasionarien caiguda de brots, flors i fruitets, per la qual cosa és necessari observar l'agent causal (l'insecte). Si s'observen símptomes i se sospita de la seva presència s'ha d'observar amb detall els arbres cercant l'insecte. També es poden copejar algunes branques i si hi ha l'insecte aquest caurà fent-se el mort.

No és difícil de tractar aquesta plaga químicament; el més important és actuar prest, ja que moltes vegades és massa tard quan s'observen els danys.

#### MATÈRIA ACTIVA

Malatí 1 (7 d)

#### OBSERVACIONS

(1) Només en espolvoreig.

## FRUITERS DE PINYOL I AMETLLER

### CENDRADA / OIDIO (*Sphaeroteca pannosa* var. *persicae*)

Si es tracta de varietats més sensibles que les autòctones a *Fusicoccum* i *Monilia* (Masbovera, Ferragnes,

Ferraduel, Glorieta), i no haguéssim realitzat tractaments d'hivern o si véssim indicis de les malalties, haurem de fer un tractament preventiu curatiu.

A partir de la formació dels fruits les varietats susceptibles poden ser atacades. On els atacs siguin esporàdics, es recomana mantenir protegits els fruits amb sofre fins l'enduriment del pinyol. On els atacs siguin habituals, es recomana alternar el sofre amb antioïdis específics.

Les matèries actives més recomanades són:

MATÈRIA ACTIVA	
Bitertanol (15 d)	Penconazole (14 d)
Bupirimat (15 d)	Sofre (5 d)
Ciproconazole (14 d)	Tebuconazole (7 d)
Diniconazole (7 d)	Tetraconazole (14 d)
Fenarimol (7 d)	Trifloxistrobín (7 d)
Flusilazole (7 d)	Triflumizole (30 d)
Miclobutanil (7 d)	
OBSERVACIONS	
(Termini de seguretat, en dies)	

## SECA DE RAMETES O MONILIA



Aquest fong infecta les flors i la fusta, produint asseccament de flors, momificació dels fruits posteriors i xancres a la fusta.

Ha de tractar-se en primaveres humides (pluges o cel molt ennuvolat), durant la floració, (estat fenològic F).

Les matèries actives recomanades són:

MATÈRIA ACTIVA	
Captan <sup>1</sup> (7/10 d)	Carbendazim (15 d)
Iprodiona (14 d)	Tiofanat-metil (14 d)
OBSERVACIONS	
(Termini de seguretat, en dies)	
(1) Segons el formulat	

## CAPARROT / ABOLLADURA (*Taphrina deformans*)

Aquesta malaltia fúngica ben coneguda i comuna produeix bonys i deformacions de tonalitats púrpures a les fulles. Després afecta els fruits també deformant-los i depreciant-los totalment.



Al melictoner és la malaltia més important i requereix un control químic sistemàtic. També es pot presentar amb relativa importància a l'ametller.

Hi ha dos moments òptims per fer els tractaments:

1. A la caiguda de fulles (tardor)
2. A l'inici de l'engrossiment dels ulls (hivern - primavera)

Ara es recomana mantenir les plantacions afectades protegides mentre duri els temps plujosos o d'humitat elevada

Els productes recomanats són:

MATÈRIA ACTIVA	
Captan (10 d)	Metiram (28 d) <sup>1+2</sup>
Composts de coure <sup>1</sup> (variable segons el formulat)	Tiram (15 d)
Dodina (15 d)	Oli mineral + òxid cuprós (15 d) <sup>1</sup>
Folpet (10 d)	
OBSERVACIONS	
(Termini de seguretat, en dies)	
(1) i (2) època per realitzar el tractament	

## PUGÓ VERD (*Myzus persicae*)

A la caiguda dels pètals s'han de vigilar les plantacions, i si s'observa la presència de pugs realitzar el tractament abans que es formin les colònies que arrufaran les fulles i poden deformar els fruits.

Les matèries actives més recomanades són:

MATÈRIA ACTIVA	
Acetamiprid	Lambda cihalotrin (7 d)
Alfacipermetrina (21 d)	Malatió (7 d)
Azadiractina (3 d)	Naled (10 d)
Bifentrin (7 d)	Oli d'estiu + fenitrotió (20 d)
Cipermetrina (14 d)	Pimetrozina
Cipermetrina + fenitrotió (21 d)	Pirimicarb
Clorpirifós	Tau-fluvalinat (14 d)
Deltametrina (7 d)	Tiacloprid
Fenitrotió (15 d)	Tiametozam
Imidacloprid	Zetacipermetrina (7 d)
OBSERVACIONS	
(Termini de seguretat, en dies)	



## TRIPS (*Trips spp.*)



A les nectarines que normalment es veuen afectades per trips s'ha de fer un tractament immediatament acabada la floració. Els danys s'ocasionen gairebé exclusivament en flors i fruits que acaben de formar-se; quan piquen els teixits tendres produeixen ferides que poden provocar dessecació dels òrgans florals i falta de fecundació i la caiguda de les flors conseqüent; quan el fruit creix es transformen en cicatrius, rugositats, deformacions i secreció de goma. Els productes que es poden utilitzar són:

MATÈRIA ACTIVA	
Acinatrín (14 d)	Metil-clorpirifòs (15 d)
Fenitrotió (7 d)	Naled (10 d)
Malatió (7 d)	Tau-fluvalinat (14 d)

OBSERVACIONS
(Termini de seguretat, en dies)

## FRUITERS DE LLAVOR

### CENDRADA / OÍDIO (*Podosphaera leucotricha*)

És convenient tractar les varietats de pomera i perera sensibles abans de la floració.

Els productes recomanats són:

MATÈRIA ACTIVA	
Bitertanol (15 d)	Metil tiofanat (14 d)
Ciproconazole (14 d)	Miclobutanil (28 d)
Dinoconazole (7 d)	Penconazole (14 d)
Fenarimol (14 d)	Sofre + miclobutanil (28 d)
Flusilazol (14 d)	Sofre (5 d)
Folpet +metil tiofanat (14 d)	Sofre + ciproconazole (14 d)
Hexaconazole (21 d)	Sofre + hexaconazole (14 d)
Mancozeb + metil tiofanat (14 d)	Tetraconazole (14 d)
Maneb + metil tiofanat (14 d)	Triadimenol (14 d)

OBSERVACIONS
(Termini de Seguretat, en dies)

### MAL O TACA DE LA PERERA / MOTEADO (*Venturia pirina*)

A les pereres són fonamentals els tractaments preflorals. Es recomana fer tractaments en dos moments:

- Quan comencen a engrossir les gemmes florals (1)
- Quan comencen a veure's els pètals (2)

S'han de respectar les indicacions de l'etiqueta i els moments de tractar per evitar possibles fitotoxicitats en algunes varietats.

MATÈRIA ACTIVA	
(1)	(2)
Composts de coure	Captan (7/10 d)
+ qualcún de la llista (2)	Folpet (10 d)
	Tiram (15 d)

OBSERVACIONS
(Termini de Seguretat, en dies)

### MAL O TACA DEL NESPRER / MOTEADO (*Spilocaea pyracanthae*)

Seguim tenint problemes d'aquest fong a causa de l'alta humitat de l'ambient i que les temperatures no acaben de pujar.

És recomanable fer tractaments preventius, sobretot després de períodes d'alta humitat a l'ambient, encara que a l'època en què ens trobem, en molts de casos, ja hauran de ser curatius.

#### CONTROL:

- Mesures culturals: Eliminar les fonts d'inòcul (fulles caigudes, fruits momificats)
- Tractaments preventius: captan, mancozeb (TS: Segons formulats)
- Tractaments curatius: fenarimol (TS: 14 dies), dodina (TS: 15 dies), ciproconazol (TS:14), etc.

### MOSCA DE LA FRUITA EN NESPRER (*Ceratitis capitata*)

En tractar-se d'un dels fruiters més primerencs, juntament amb l'albercoquer, hem d'estar atents a l'atac de les primeres generacions que sorgeixen a la primavera; les femelles ponen els ous a escassos mil·límetres de profunditat i quan eclosionen, les larves s'alimenten de la polpa dirigint-se cap a l'interior del fruit i provocant la descomposició afectada també pel desenvolupament de fongs.

Les matèries actives més recomanades són:

MATÈRIA ACTIVA	
Azadiractina (3 d)	Triclorfó (10 d)
Fosmet (30 d)	Esfenvalerat + fenitrotió (15 d)
Lambda cihalotrin (7 d)	Etofenprox (14 d)
Malatió (7 d)	

OBSERVACIONS
(Termini de Seguretat, en dies)

## LLETUGA

### CREMADES MARGINALS/ TIP BURN

Quan comencen a pujar les temperatures pot aparèixer aquesta fisiopatia que es manifesta a l'inici amb unes petites taques obscures als marges de les fulles que després conflueixen i es fan necròtiques. Pot suposar una

porta d'entrada per als fongs (*Botrytis*) o els bacteris (*Pseudomonas*, *Xanthomonas*).

Les causes són fisiològiques, per ruptura dels canals laticífers i la toxicitat del làtex emès. Això es relaciona amb:

- nutrició deficient en calci i desequilibri nutricional
- aportacions irregulars d'aigua (estrès hídric)
- increment de les temperatures i la insolació en temps humit

- desenvolupament reduït de les arrels
- susceptibilitat de la varietat cultivada.

Es pot prevenir en part aquesta fisiopatia:

- Equilibrant la nutrició de les plantes, partint d'un anàlisi de sòl per adequar l'adobament.
- Bona preparació del terreny abans de la plantació que afavoreixi el creixement de les arrels.
- Assegurar la disponibilitat d'aigua en períodes de sequera, però limitar els regs en períodes de pluja.
- Elecció d'una varietat menys susceptible.

## PUGONS

(*Aphis gossypii*, *Myzus persicae*, *Macrosiphum solani* i *Narsonovia ribis-nigri*)



Els pugons a les lletugues es tracta d'una plaga sistemàtica. La seva incidència és variable segons les condicions climàtiques; és important tractar els focus quan es detectin i abans del tancament dels cabdells.

Les matèries actives més recomanades son:

MATÈRIA ACTIVA	
Alfacipermetrina <sup>1+2</sup> (2 d)	Fosalona <sup>1</sup> (15 d)
Azadiractina (3 d)	Imidacloprid <sup>3</sup> (3 d)
Beauveria bassiana (No té TS)	Lambda cihalotrin <sup>1+2</sup> (3 d)
Bifentrin <sup>1+2</sup> (3 d)	Metomilo <sup>1</sup> (14 d)
Cipermetrina <sup>1+2</sup> (7/14 d)	Pirimicarb (3 d)
Deltametrina <sup>1+2</sup> (7 d)	Tau-fluvalinat <sup>1+2</sup> (7 d)
Dimetoat <sup>1</sup> (14 d)	Zeta-cipermetrin <sup>1+2</sup> (2 d)

OBSERVACIONS
(Termini de seguretat, en dies)
(1) En cas d'atac molt greu i quan les altres substàncies actives no han donat resultats.
(2) Només a parcel·les amb especial incidència de virus.
(3) Aplicar a l'aigua de reg.

## CARXOFERA

### PUGONS

(*Capitophorus horni*, *Aphis fabae*, *Brachycaudus cardui*, *Protrama radialis*)

El cultiu de la carxofera es veu afectat per distintes espècies de pugons que es distribueixen per tota la planta segons la seva tendència alimentària:

- El pugó verd viu a la cara inferior de les fulles, prop de les nervacions.
- El pugó negre, en canvi, es troba a les bràctees.
- El pugó del card, el color del qual varia del groc verdós al fosc, està localitzat, generalment, a la cara inferior de les fulles i en la base dels capítols.
- El pugó de les arrels, de color gris clar, forma colònies molt importants a les arrels de la carxofera, per davall del coll.

Les matèries actives recomanades són:

MATÈRIA ACTIVA	
Alfa cipermetrina 1 (2 d)	Fosalona 1 (15 d)
Azadiractina (3 d)	Imidacloprid 2 (3 d)
Extracte de peretre (3 d)	Malatió (7 d)
Cipermetrina 1 (7/14 d)	Naled (4 d)
Deltametrina 1 (7 d)	Pirimicarb (3 d)
Fenitrotió (15 d)	Tau-fluvalinat 1 (7 d)

OBSERVACIONS
(1) En cas d'atac molt greu i quan les altres substàncies actives no han donat resultats.
(2) Aplicar a l'aigua de reg.

## PATATA

### CONTAMINACIÓ PER OZÓ

Continuam observant les taques de les fulles produïdes per aquesta afecció. Podeu consultar les fotografies i els comentaris en el butlletí anterior.

### FE D'ERRADES

Durant la maquetació del *Butlletí 2/2005* (mes de març) es van cometre les errades següents:

- On posa **Sarna/Monilia** (*Stemphylium botryosum*) hauria de posar **Mal o Taca de la perera / Moteado** (*Venturia pirina*) i estar dins l'apartat de FRUITERS DE LLAVOR, ja que afecta la perera.
- On posa **Clivellat/Moteado** (*Venturia pirina*) hauria de posar **Seca de rametes o Monilia**, correspon a ametllers i albercoquers i per tant estar dins FRUITERS DE PINYOL I AMETLLER.

En aquest butlletí s'ha corregit l'error.

Disculpau les molèsties. Gràcies.