

CONSELLERIA MEDI AMBIENT

ESPECIAL LLUITA CONTRA LA PROCESSIONÀRIA

TOT SOBRE LA LLUITA CONTRA LA PROCESSIONÀRIA

- Què és la processionària del pi?
- Per què és una plaga?
- Història de la processionària a Balears
- Com ens afecta aquesta eruga?
- La situació a Mallorca i Menorca
- Eivissa, l'exemple a seguir
- El Pla de xoc 2003-2005 a Mallorca i Menorca
- El Pla d'eradicació a Eivissa 2003-2005
- Què podem fer els particulars?



Govern
de les Illes Balears

Conselleria de Medi Ambient

Què és la processionària del pi?



La processionària defoliant un pi.

La processionària del pi és la larva (eruga) d'una espècie de papallona nocturna, la *Thaumetopoea pytiocampa* Schiff., que pren aquest nom per la forma que té de desplaçar-se, sempre en grup, formant les característiques "processons".

Es tracta d'un insecte que es menja les fulles de tota casta de pins, inclòs el pi autòcton del nostre arxipèlag (*Pinus halepensis*), i que pot afectar-lo greument si els atacs són molt intensos o repetits o si els arbres es troben debilitats.

Aquesta espècie, encara que és típicament mediterrània, no existia a les nostres illes abans de 1952, quan es començà a introduir a les Balears i començà la seva ràpida expansió, afavorida per una climatologia benigna i per l'escassa presència aquí dels seus predadors naturals.

La processionària passa, durant la seva vida, per quatre fases: ou, eruga, crisàlide (pupa) i imago (adult o papallona). La major part de la seva vida, la processionària la passa en forma d'eruga i és en aquest període quan més mal fa als pins.

Per què és una plaga?

El concepte de plaga està estretament lligat amb la pèrdua massiva de valor econòmic a causa de l'impacte d'una determinada espècie. En aquest cas considerem una plaga la processionària perquè, com a fitòfagol (menjadora de plantes), està causant danys extraordinaris als nostres pinars. En aquest sentit cal assenyalar que els pins mediterranis viuen a llocs (roca, vora el mar,...) on no subsisteix cap altra espècie i que es troben en situació de desequilibri ecològic pel seu envelliment generalitzat, l'escassetat d'aigua i nutrients al sòl, incendis, temporals de vent, sequeres...

Un pi atacat per l'eruga.

Història de la processionària a Balears

La processionària s'introduí a Mallorca el 1952, enterrada en forma de crisàlide al pa de terra d'unes plantes de pi provinents de la península i s'estengué molt ràpidament arreu de l'illa.

A Menorca va arribar l'any 1970, encara que no se sap exactament si la causa de la infestació va ser la introducció de plantes

afectades o bé els forts vents del sudoest que podrien haver traslladat les papallones en vol a la costa de Ciutadella.

A Eivissa la presència de l'insecte data de 1975, quan s'hi introduí en forma de crisàlide en el pa de terra d'unes plantes de baladre que es van dur de la península a Cala Vadella.

Les erugues formen bosses per protegir-se del fred.

Com ens afecta aquesta eruga?

Riscos per a la salut

L'eruga de la processionària té uns pèls urticants que ens poden afectar tant si els tocam directament com si es troben dispersos en l'aire. Aquests pèls poden posar en marxa processons al·lèrgics en persones sensibles, irritacions urticants i, en el pitjor dels casos, danys epidèrmics i oculars. Per aquesta raó s'ha d'evitar tocar les erugues i s'ha d'anar en compte si transitam per una zona de pinar afectat per aquesta plaga.

Danys econòmics

La destrucció del paisatge característic del nostre arxipèlag provoca una minva del seu valor i, per tant, indirectament afecta la nostra principal font de riquesa: el turisme. La importància del mal que fa i que pot arribar a fer la processionària, tant des del punt de vista ambiental com econòmic, fa que existeixi una responsabilitat compartida entre l'Administració i els propietaris de pinars per conservar-los i protegir-los d'aquesta plaga.

Danys ecològics

Les erugues de la processionària són molt voraces i poden arribar a causar danys molt greus a mesura que la larva arriba als darrers estadis de desenvolupament. Encara que les defoliacions produïdes per la processionària no solen arribar a matar l'arbre, sí que poden alentir el seu creixement (sobretot en pinars joves), debilitar-lo, degradar-lo i facilitar l'atac per part d'altres insectes o malalties. A la llarga, la pèrdua de pinars i, per tant, de massa forestal, provoca una major erosió, una menor capacitat per netejar l'aire i per atreure i retenir la pluja i la humitat, indispensable en tot el cicle biològic.

A les zones d'oci o semiurbanes la processionària pot ser un perill per a la salut pública.



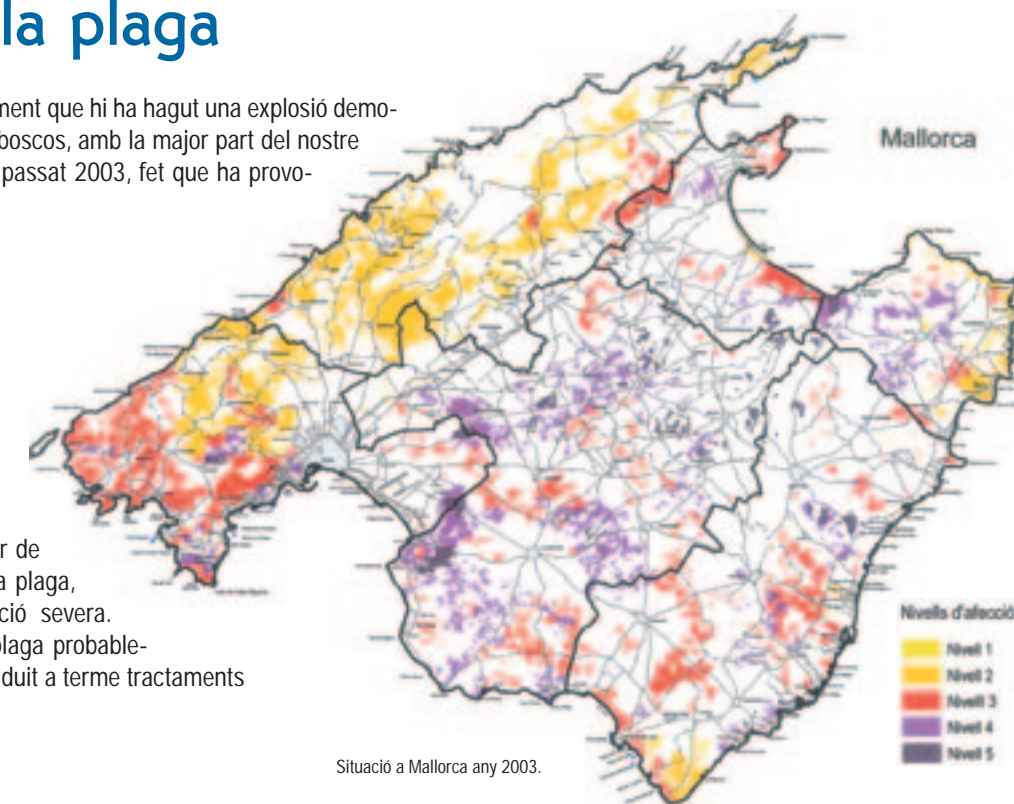
La situació a Mallorca i Menorca

Intensitat de la plaga

A Mallorca i Menorca es pot parlar clarament que hi ha hagut una explosió demogràfica de la processionària als nostres boscos, amb la major part del nostre pinar greument atacat, especialment el passat 2003, fet que ha provocat una certa alarma social.

Extensió de les zones afectades

La totalitat (87.442 hectàrees) del pinar de Mallorca i Menorca està afectada per la plaga, amb un 63,36% en situació d'afectació severa. Aquesta dispersió generalitzada de la plaga probablement té a veure amb el fet que no s'han duit a terme tractaments extensius en els últims anys.



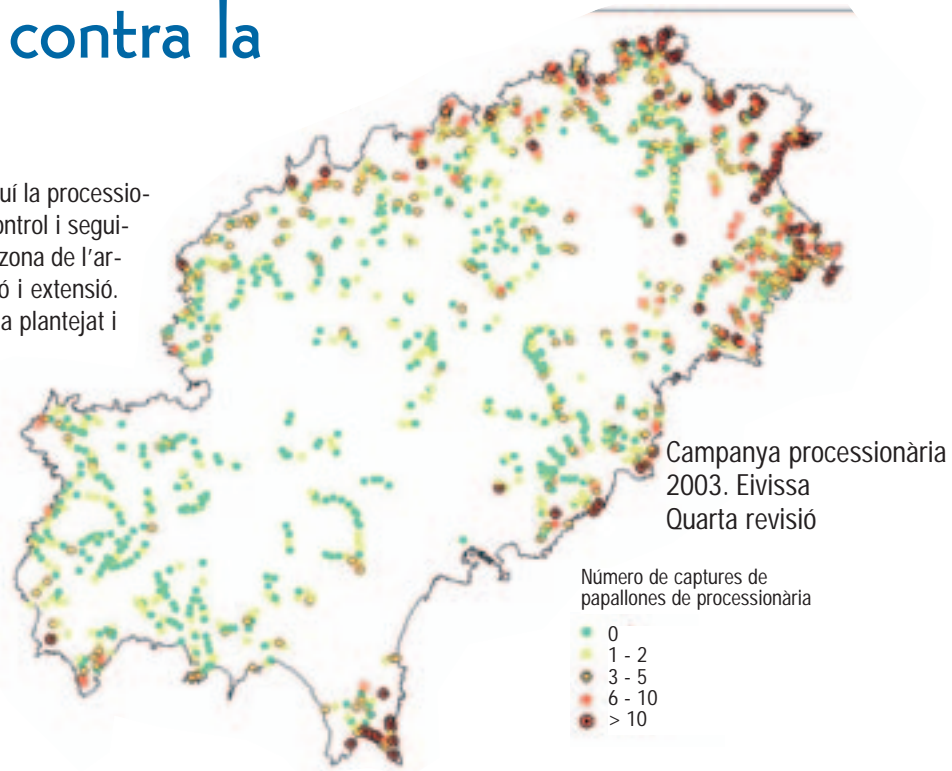
Situació a Mallorca any 2003.

Eivissa, l'exemple a seguir

29 anys de lluita contra la processionària

A l'illa d'Eivissa, malgrat ser l'última en què s'introduí la processionària (1975), s'ha duit a terme, històricament, un control i seguiment constant de la plaga i, per aquest motiu, és la zona de l'arxipèlag que presenta uns menors índexs d'afectació i extensió. Tant és així que la Conselleria de Medi Ambient ja ha plantejat i concretat un Pla per eradicar-la, una possibilitat que en l'actualitat no és factible per a les illes de Menorca i Mallorca.

A banda d'un major seguiment i realització d'accions específiques de control de la plaga, a Eivissa s'ha fet una investigació sistemàtica del comportament biològic d'aquesta plaga. Aquesta informació i experiència acumulada s'està utilitzant com a punt de partida per a l'actuació a la resta de les Balears, al mateix temps que es posen en marxa investigacions sistemàtiques a Mallorca i Menorca.



L'atac directe



A les àrees crítiques el tractament es fa des de terra.

L'atac indirecte



La rata pinyada es menja la papallona de la processionària.

El pla 2003-2005 especifica, per al 2004 (i en gran part també per al 2005), les següents actuacions indirectes contra la processionària:

- Estudi de la viabilitat d'introduir paràsits d'ous i erugues que actuïn com a enemics naturals de la processionària
- Col·locació de 2000 caixes-nius per afavorir la demografia de les aus insectívores que es mengen la processionària (Ferrerico blau, entre d'altres)
- Seguiment de les caixes-niu
- Col·locació de 50 caixes-niu per a ratapinyades en altres zones, segons resultats
- Realització d'estudis i seguiments en col·laboració amb altres comunitats autònomes
- Col·locació i revisió de les trampes
- Ubicació i posicionament GPS de les colònies per posterior tractament aeri
- Ajuts a ONG, particulars, caçadors en favor del control de la processionària
- Inspeccions fitosanitàries

Les campanyes de sensibilització

Aquesta planificació trianual inclou una campanya de comunicació adreçada a sensibilitzar la població envers la necessitat d'actuar conjuntament envers aquest problema:

- Reunions amb els consells insulars, ajuntaments i col·lectius implicats, per explicar els tractaments i els resultats
- Entrega de pòsters als col·legis
- Xerrades d'educació ambiental a les escoles
- Entrega de tríptics i "Quaderns de Natura" específics de la processionària a col·legis
- Entrega de tríptics als ajuntaments on es faci tractament aeri
- Entrega d'informació a centres d'informació de parcs naturals i altres llocs d'interès (àrees recreatives, etc.)

RECURSOS PLA DE CONTROL MALLORCA I MENORCA

ANY	2003	2004	2005
Campanya sensibilització	10.000€	12.000€	12.000€
Atac indirecte	8.000€	10.000€	20.000€
Atac directe	910.000€	928.000€	438.000€
Totals	933.000€	928.000€	438.000€

El Pla de xoc 2003-2005 a Mallorca i Menorca

Per què un Pla de xoc?

La gravetat i l'extensió de la plaga de la processionària ha fet necessari l'establiment de tot un conjunt de mesures a curt i mig termini per tal d'aconseguir, en una primera fase, arribar a una situació controlada. En aquest sentit la Conselleria de Medi Ambient ha assignat els recursos econòmics, tècnics i humans per a dur a terme tot un seguit d'accions específiques durant el període 2003-2005 per tal d'assolir els objectius marcats.



El tractament biològic per aire, la mesura més eficaç en cas de plaga.

El pla 2003-2005 especifica, per al 2004, les següents actuacions directes contra la processionària:

- Intensificació i millora de les captures de mascles amb 35.000 trampes de feromona (que els atreuen i impedeixen que es reproduïxin)
- Comparació de les rutes de col·locació de trampes, emprant una base de dades georreferencial (GPS)
- Tractament aeri de les zones més afectades (unes 35.000 ha) amb el bacteri *Bacillus thuringiensis* var. *Kurstaki*, producte biològic, específic, sense efectes bioacumulatius, innoce i fins i tot utilitzat en agricultura ecològica, que fa que l'eruga no mengi i mori per inanició
- Col·laboració amb propietaris forestals i voluntaris per a l'eliminació de bosses de processionària
- Increment dels controls sistemàtics de bosses i eliminació manual a les zones problemàtiques de parcs naturals i àrees recreatives
- Tractament terrestre d'àrees recreatives, col·legis i camins forestals transitats
- Col·locació de trampes de llum negra per capturar adults a parcs naturals, finques públiques i àrees recreatives

El Pla d'eradicació a Eivissa 2003-2005

Per què un Pla d'eradicació?

A Eivissa, a diferència de la resta de l'arxipèlag, s'ha lluitat i investigat de manera continuada des de la introducció de la processionària i ha estat possible defensar amb èxit els ecosistemes forestals naturals arboris. Aquesta situació fa que ara sigui possible plantejar el "Pla d'eradicació 2003-2005" amb l'objectiu manifest d'eliminar aquesta espècie invasora de l'illa.

A les Pitiüses la processionària està controlada.

L'atac directe

El Pla 2003-2005 especifica, per al 2004, les següents actuacions directes contra la processionària:

- Col·laboració amb propietaris i voluntaris ambientals per localitzar i eliminar bosses de processionària
- Intensificació i millora de les captures de mascles amb 10.000 trampes de feromona
- Eliminació manual de postes
- Comparació de les rutes de col·locació de trampes emprant una base de dades georreferencial (GPS)
- Tractament aeri de les zones més afectades amb el bacteri *Bacillus thuringiensis* var. *Kurstaki*, producte biològic, si fos necessari
- Pla sistemàtic de control a tots els illots amb vegetació arbòria

L'atac indirecte

El Pla 2003-2005 especifica, per al 2004 (i en gran part també per al 2005), les següents actuacions indirectes contra la processionària:

- Introducció de paràsits d'ous i erugues que ataquen la processionària
- Col·locació de 500 capsos-nius per afavorir la demografia de les aus insectívores que es mengen la processionària
- Seguiment de les capsos-niu
- Col·locació de capsos-niu per a ratapinyades en altres zones, segons resultats
- Realització d'estudis i seguiments en col·laboració amb altres comunitats autònomes
- Realització d'estudis i seguiment de la campanya d'eradicació
- Inspeccions fitosanitàries per evitar la introducció de pins a les Pitiüses

Les campanyes de sensibilització

Aquesta planificació trianual inclou una campanya de comunicació adreçada a sensibilitzar la població envers la necessitat d'actuar conjuntament envers aquest problema.

- Reunions amb els consells insulars, ajuntaments i col·lectius implicats, per explicar els tractaments i els resultats
- Xerrades d'educació ambiental a les escoles
- Intensificació de la campanya d'educació ambiental als col·legis públics

- Entrega de tríptics i "Quaderns de la Natura" específics de la processionària als col·legis
- Entrega en mà de tríptics als propietaris de les zones a tractar

"75.000€ anuals en lluita contra la processionària a Eivissa"

Què podem fer els particulars? Col·locació de les trampes



Les trampes de feromona que ja heureu vist sovint vora les carreteres que travessen pinars, serveixen per atreure i capturar els mascles amb la feromona sexual de la femella, de manera que se n'impedeix la reproducció.

Els particulars poden col·laborar en la protecció dels pinars adquirint tant les capsos-trampa (que es poden fer servir durant diverses temporades) com les càpsules de feromona (que s'han de canviar cada any). Les trampes s'han de col·locar entre el 15 de juny i el 30 de juliol i s'han de retirar després del 30 d'octubre. La densitat adequada de les trampes és d'1 trampa per hectàrea (10.000 metres quadrats, és a dir una trampa cada 80-100 metres lineals). Trobareu les instruccions específiques de muntatge i ús als punts d'informació.

Els particulars també poden col·locar trampes de processionària.



Tirs amb escopeta

La destrucció de bosses de processionària amb tir d'escopeta té com a objectiu destruir la bossa i matar les erugues que hi són dins per l'impacte dels perdigons. No s'ha d'emprar el tir d'escopeta per fer caure la branca d'on penja la bossa, ja que les erugues sobreviuen i tornen a pujar a l'arbre. Per realitzar aquesta operació es requereix l'autorització de la Conselleria de Medi Ambient (Tel. 971 176 800).

L'adquisició de la munició especial per a realitzar aquesta tasca (calibre 12/70 del plom 13) es fa als punts de distribució de l'IBANAT.

Informació a la conselleria

Si detectam bosses de processionària a Eivissa (tardor-hivern) o "processons" (desembre-gener-febrer) de l'eruga, podem avisar per telèfon a la Conselleria de Medi Ambient o PIA.

A Mallorca i Menorca s'ha d'avisar només en cas de trobar àrees molt defoliades o amb alteracions no normals.

Introducció espècies vegetals

No hem d'introduir cap casta d'espècie vegetal pel nostre compte ja que, en fer-ho, podem estar introduint també paràsits, malalties o espècies alienes al nostre hàbitat (com la processionària) que poden posar en perill el delicat equilibri ecològic de les nostres illes. Ens hem d'assegurar que les espècies vegetals que adquirim provenen de viviers sotmesos a control.

Conveni de finques particulars

Els propietaris de finques forestals poden acollir-se al Conveni ambiental amb el qual l'Administració duu a terme aquelles tasques de prevenció de plagues que es considerin convenients. Els particulars interessats en aquest conveni, que beneficia tant els particulars com el nostre Medi Ambient en general, poden informar-se al telèfon de la conselleria.

Sol·licitar assessorament tècnic a la Conselleria de Medi Ambient

En cas de trobar qualsevol malaltia o alteració greu que afecti l'equilibri dels boscos, la Conselleria de Medi Ambient ofereix un servei tècnic d'informació i assessorament i la possibilitat de fer un conveni.



Cicle biològic i mètodes de control de la processionària.

Preus trampes 2004:

Trampa completa: 3,25€
Bossa i anella: 0,40€
Taps i càpsules de feromona: Gratuïts

Preus cartutxos 2004:

unitat: 0,09€
caixa 25 u.: 2,25€

Punts de distribució:

IBANAT-INCA (C/Menestrals, s/n. Inca)
Tel. 971 881 178
IBANAT-PALMA (C/ Forners, 10. Palma)
Tel. 971 177 564
IBANAT-MENORCA (Recinte Firal es Mercadal)
Tel. 971 154 431
IBANAT-EIVISSA (C/ Múrcia)
Tel. 971 301 460

Telèfonos d'informació:

Punt d'Informació Ambiental (PIA):
900 15 16 17
Conselleria de Medi Ambient:
971 176 800

ES PREGA COL·LABORAR A LA CONSERVACIÓ DELS PUNTS DE CAPTURA I EL MANTENIMENT DE LES CAPSES-TRAMPA