



G CONSELLERIA
O SALUT I CONSUM
I DIRECCIÓ GENERAL
B SALUT PÚBLICA
/ I PARTICIPACIÓ

Control sanitari de les aigües de bany de les Illes Balears

Any 2020

Índex de continguts

1. Qualitat de les aigües de bany: normativa aplicable.....	3
2. Vigilància i control de les aigües de bany de les Illes Balears en la temporada de 2020	4
2.1. Objectius	4
2.2. Zones de bany i punts de mostreig controlats	5
2.3. Temporada de bany.....	12
2.4. Inspeccions i presa de mostres	12
2.5. Laboratoris	13
2.6. Valoració puntual de la qualitat de les aigües de bany.....	13
2.7. Informació a diversos organismes i a la població	14
3. Qualitat de les aigües de bany de les Illes Balears en la temporada de 2020	15
3.1. Criteris per a la qualificació.....	15
3.2. Resultats finals de la qualitat de les aigües de bany.....	15
3.3. Mostres recollides.....	24
3.4. Resultats de la valoració puntual de les mostres preses.....	24
3.5. Incidències.....	25
3.6. Informes	26
4. Interpretació dels resultats i evolució de la qualitat de les aigües de bany	26
5. Referències consultades.....	28

1. Qualitat de les aigües de bany: normativa aplicable

La qualitat de les aigües de bany està regulada pel Reial decret 1341/2007, d'11 d'octubre, sobre la gestió de la qualitat de les aigües de bany, que és la conseqüència d'incorporar a la legislació espanyola la Directiva 2006/7/CE del Parlament Europeu i del Consell, de 15 de febrer, relativa a la gestió de la qualitat de les aigües de bany.

L'objecte d'aquesta normativa és protegir la salut humana, conservar i millorar el medi ambient i establir les disposicions sobre els controls que cal dur a terme i sobre la classificació, les mesures de gestió i la informació a la població relatives a la qualitat de les zones d'aigües de bany.

Entre els aspectes que regula, destaquen els següents:

- L'elaboració dels perfils de les zones de bany amb la finalitat d'identificar les possibles fonts de contaminació.
- Les actuacions per protegir els banyistes en les situacions de contaminació de durada curta i en les situacions d'incidència, entre les quals s'inclouen la recomanació o la prohibició de banyar-se.
- La informació a la població sobre l'estat de la qualitat de les aigües de bany.

Amb caràcter general, la normativa estableix per a cada punt de mostreig un mínim de vuit mostres d'aigua de bany distribuïdes al llarg de tota la temporada de bany, a les quals cal afegir una mostra inicial abans que comenci la temporada. A més, quan es produeix un incident i se superen els valors establerts perquè l'aigua sigui apta per al bany, es fan mostres complementaris.

Pel que fa als paràmetres obligatoris de control, se n'estableixen dos de microbiològics, enterococs intestinals i *Escherichia coli*, i diversos d'observables: transparència de l'aigua i presència de meduses, residus enquitranats, vidres, plàstics, cautxú, fustes, matèries flotants, substàncies tensioactives i restes orgàniques.

Cada any, al final de la temporada, s'avaluen i es qualifiquen les aigües de bany per a cada punt de mostreig prenent la sèrie de dades de quatre temporades de bany. La qualitat de les aigües de bany es classifica, doncs, com a «excel·lent», «bona», «suficient» o «insuficient», segons els criteris següents:

TAULA 1. Criteris per classificar les aigües de bany

Paràmetres (en UFC o NMP/100 ml*)	Qualitat		
	Suficient ²	Bona ¹	Excel·lent ¹
Enterococs intestinals	185	200	100
Escheríchia coli	500	500	250

* Unitats formadores de colònies o nombre més probable per cada 100 ml

¹ D'acord amb l'avaluació del percentil 95

² D'acord amb l'avaluació del percentil 90

Amb relació al subministrament d'informació a la població i amb la finalitat de facilitar l'intercanvi d'informació amb altres organismes, el Ministeri de Sanitat, Serveis Socials i Igualtat ha creat el Sistema d'Informació Nacional d'Aigües de Bany, anomenat també *Náyade*. És una aplicació informàtica mitjançant Internet que recull informació sobre la localització de les zones de bany i els punts de mostreig d'aquestes, les característiques de les platges, els perfils ambientals, els laboratoris de control, les dades dels mostreigs i dels resultats analítics i les situacions d'incidència i contaminació de durada curta.

2. Vigilància i control de les aigües de bany de les Illes Balears en la temporada de 2020

2.1 Objectius

- a) Controlar les aigües de bany per complir la Directiva 2006/7/CE i el Reial decret 1341/2007.
- b) Garantir la qualitat sanitària de les aigües de bany a fi de protegir la salut de la població.
- c) Establir mesures de gestió necessàries per disminuir els riscos, entre les quals s'inclouen les següents:
 - Identificació de les fonts de contaminació que puguin provocar la disminució de la qualitat de les aigües.
 - Mesures per eliminar o minimitzar les causes de la contaminació.
 - Mesures per evitar l'exposició dels banyistes a la contaminació de les aigües de bany.
- d) Facilitar informació periòdica sobre els resultats de la qualitat de les zones de bany a diferents organismes i a la població.

2.2 Zones de bany i punts de mostreig controlats

Al litoral balear hi ha censades 157 zones de bany, amb un total de 193 punts de mostreig, al llarg de tota la costa i repartides en 32 municipis. A continuació es detallen totes les zones de bany i els punts de mostreig de la xarxa de vigilància.

TAULA 2. Zones de bany i punts de mostreig de Mallorca

<i>Mallorca</i>		
<i>Municipi</i>	<i>Zona de bany (platges i cales)</i>	<i>Punt de mostreig</i>
Alcúdia	Alcanada	A la platja del Far
		A la plaça de Pompeu Fabra, 7
	Es Barcarès	Al centre de la platja
	Sa Marina	A la ctra. PM-222, PK 64,1
	Port d'Alcúdia	A la dreta del canal emissari
		Al començament de la platja
		Al carrer de Minerva, 31
		A la ctra. Alcúdia-Artà
Platja de Sant Joan	Al centre de la platja	
Platja de Sant Pere	Al centre de la platja	
Andratx	Es Camp de Mar	A l'esquerra de la passarel·la
		Davant la rampa de la platja
	Brismar	A l'esquerra de l'escullera de la platja
	Cala en Fonoll	Al centre de la platja
	Sant Elm	Davant el quiosc de la platja
Artà	Colònia de Sant Pere	Al centre de la platja
Calvià	Platja de l'Oratori	Enfront de l'escala
	Cala Vinyes	Al centre de la platja
	Cala Comtessa (Illetes)	Al centre de la platja
	Illetes	Al balneari (a la dreta de la platja)
	Magaluf	A la dreta de la platja
		A la dreta de l'escullera
		A l'esquerra de la platja
	Palmanova	Palma Nova (a la dreta de la platja)
		Nadala (a l'esquerra de la platja)
Son Maties, a la zona humida		

		Son Maties, a la dreta de la platja
	Peguera	A Palmira (al centre de la platja)
		A la Romana (al centre de la platja)
		A Torà (al centre de la platja)
	Portals Nous	Al centre de la platja
	Ses Penyes Roges (el Toro)	Al centre de la platja
Santa Ponça	A la dreta del torrent	
	Davant el balneari	
Campos	Ses Covetes	A l'esquerra de la platja
	Sa Ràpita	Al club nàutic
	Es Trenc	Al centre de la platja
Capdepera	Cala Agulla	A la dreta de la platja
	Cala Gat	Al centre de la platja
	Cala Lliteres	Al centre de la platja
	Cala Mesquida	Al centre de la platja
	Canyamel	A la dreta del torrent
	Font de sa Cala	Al centre de la platja
	Son Moll	Al centre de la platja
Felanitx	Cala Ferrera	Al centre de la platja
	Cala Marçal	Al centre de la platja
	Cala sa Nau	Al centre de la platja
	Portocolom	Al centre de la platja
Llucmajor	S'Arenal	Al carrer Belga
	Caló de Sant Antoni	Al centre de la platja
	Cala Blava (Cala Mosques)	Al centre de la platja
	Cala Pi	Al centre de la platja
	S'Estanyol de Migjorn	Al centre de la platja
Manacor	Cala Anguila	Davant el quiosc
	Cala Antena	Al centre de la platja
	Cala Mandia	Al centre de la platja
	Cala Murada	Al centre de la platja
	Es Domingos Gran	Al centre de la platja
	Es Domingos Petit (Cala Tropicana)	Al centre de la platja

	S'Estany d'en Mas	Al centre de la platja
	S'Illot	Al centre de la platja
	Porto Cristo	Al centre de la platja
	Club Nàutic Porto Cristo	Al club nàutic
Muro	Platja de Muro	A l'esquerra del Pont dels Anglesos
		A ses Casetes des Capellans
		A la ctra. PM-712, PK 25,7
Palma	Cala Estància	Al racó dret
	Cala Major	A l'esquerra de l'escullera
		Al balneari (a la dreta de la platja)
	Can Pere Antoni	A la dreta de l'escullera
		Davant l'edifici de GESA
	Ciutat Jardí	Davant el carrer dels Esculls, 1
		Davant el carrer de l'Illa de Malta
	Platja de Palma	A la dreta del torrent des Jueus
		Al carrer de la Perla
		A l'esquerra del canal de Sant Jordi
		Al final de la Gran Via (Can Pastilla)
Davant el balneari 11		
	Davant el balneari 8	
Pollença	Albercuix (Port de Pollença)	Al carrer de Colom, 265
		Al carrer de Llevant
		Al passeig de Vora Mar, 81
	Cala Barques (Cala de Sant Vicenç)	Al centre de la platja
	Cala Molins (Cala de Sant Vicenç)	Al centre de la platja
	Formentor	Al centre de la platja
	Llenaire (Port de Pollença)	A la ctra. PM-222, PK 61,3
	Els Tamarells (Port de Pollença)	A l'esquerra del torrent de la Gola
		Al carrer de les Xarxes
		Al passeig de Londres, 70
Ses Salines	Es Dolç	Al centre de la platja
	Es Estanys (es Marquès)	A l'esquerra de la platja

	Ses Roquetes	A l'esquerra de la platja
Sant Llorenç des Cardassar	Cala Millor (Cala Nau)	Al centre de la platja
	Sa Coma	Al final del passeig
	S'Illot	Davant el torrent
Santa Margalida	Can Picafort	Al carrer de l'Almirall Cervera
		Al carrer del Silenci, 16
	Son Bauló	Al centre de la platja
	Son Serra de Marina	Al final de l'asfalt
Santanyí	Cala Gran	Al centre de la platja
	Cala Egos	Al centre de la platja
	Cala Llombards	Al centre de la platja
	Cala Esmeralda	Al centre de la platja
	Cala d'Or	Al centre de la platja
	Cala Santanyí	Al centre de la platja
	Mondragó	Al centre de la platja
Sóller	Port de Sóller	A la dreta de la carretera (escaleta)
		A l'esquerra de l'escullera
		A l'esquerra del torrent
		Davant la font pública
Son Servera	Cala Bona	Al centre de la platja
	Cala Millor	Al final del terme municipal
	Costa des Pins	A sa Punta Roja
	Es Port Vell	Al centre de la platja
	Es Ribell	Al centre de la platja

TAULA 3. Zones de bany i punts de mostreig de Menorca

<i>Menorca</i>		
<i>Municipi</i>	<i>Zona de bany (platges i cales)</i>	<i>Punt de mostreig</i>
Alaior	Cala en Porter	Al centre de la platja
	Son Bou	A sa Gola
Es Castell	Cala de Sant Esteve	Al centre de la platja
Ciutadella	Sa Cala Blanca	Al centre de la platja
	Cala en Blanes	Al centre de la platja
	Cala en Bosc	Al centre de la platja

	Cala en Forcat	Al centre de la platja
	Cala Morell	Al centre de la platja
	Sa Caleta	Al centre de la platja
	Platja Gran	Al centre de la platja
	Santandria	Al centre de la platja
	Son Xoriguer	Al centre de la platja
Ferrerries	Cala Galdana	Al centre de la platja
		Davant la davallada a la platja
Maó	Binidali	Al centre de la platja
	Es Canutells	Al centre de la platja
	Es Grau	Al centre de la platja
	Sa Mesquida	Al centre de la platja
Es Mercadal	S'Arenal d'en Castell	Al centre de la platja
	Cala Tirant	Al centre de la platja
	Platja des Viver	Al centre de la platja
	Ses Salines	Al centre de la platja
	Son Saura	Al centre de la platja
Es Migjorn Gran	Sant Adeodat	Al centre de la platja
	Sant Tomàs	Al centre de la platja
Sant Lluís	Alcalfar	Al centre de la platja
	Biniancolla	Al centre de la platja
	Binibèquer	Al centre de la platja
	Binissafúller	Al centre de la platja
	Sa Punta Prima	Davant l'embarcador

TAULA 4. Zones de bany i punts de mostreig d'Eivissa

<i>Eivissa</i>		
<i>Municipi</i>	<i>Zona de bany (platges i cales)</i>	<i>Punt de mostreig</i>
Eivissa	Ses Figueretes	A la dreta de la platja
	Platja d'en Bossa	A la zona del municipi d'Eivissa
	Talamanca	A la dreta de la platja
		A l'esquerra de la platja
Sant Antoni de Portmany	Platja des Pouet	Al centre de la platja
	S'Arenal	Al centre de la badia

		Al costat de l'escullera
	Cala Gració	A l'esquerra de la platja
	Cala Salada	Al centre de la platja
	Caló des Moro	Al centre de la platja
Santa Eulària des Riu	Cala Llenya	Al centre de la platja
	Cala Llonga	Davant el torrent
	Cala Martina	Al centre de la platja
	Cala Nova	A la dreta de la platja
	Cala Pada	Al centre de la platja
	Es Canar	Al centre de la platja
	Es Figueral	Al centre de la platja
	Platja de Santa Eulària	Davant el passeig de s'Alamera
	Platja des Riu	A la desembocadura del riu
Sant Joan de Labritja	S'Arenal Gros	Al centre de la platja
	Benirràs	Al centre de la platja
	Sant Vicent de la Cala	Al centre de la platja
	Cala Xarraca	Al centre de la platja
	Cala des Xuclar	Al centre de la platja
	S'Illot	Al centre de la platja
	Port de Sant Miquel	Al centre de la platja
	Port de Portinatx	A l'embarcador
Sant Josep de sa Talaia	Badia de Sant Antoni	As Caló d'en Serral
	La Bassa	Al centre de la platja
	Cala d'Hort	Al centre de la platja
	Cala Molí	Al centre de la platja
	Cala Tarida	A la dreta de la platja
		A l'esquerra de la platja
	Cala Vedella	Al centre de la platja
	Platges de Comte	Al centre de la platja
	Platja de ses Salines	Al centre de la platja
	Platja d'en Bossa	A la zona del municipi de Sant Josep
	Platja des Cavallet	Al centre de la platja
	Platja des Jondal	Al centre de la platja
	Platja des Pinet	Al centre de la platja
Es Port des Torrent	Al centre de la platja	

TAULA 5. Zones de bany i punts de mostreig de Formentera

<i>Formentera</i>		
<i>Municipi</i>	<i>Zona de bany</i>	<i>Punt de mostreig</i>
Formentera	Cala Saona	Al centre de la platja
	Platja des Pujols	Al centre de la platja
	Platja d'Illetes	A la dreta de la platja
	Platja de Llevant	Al centre de la platja
	Platja de Migjorn	A la dreta de la platja
		A l'esquerra de la platja
Sa Roqueta	Al centre de la platja	

TAULA 6. Resum del nombre de punts de mostreig i zones de bany de les Illes Balears

<i>Mallorca</i>		
<i>Municipi</i>	<i>Zones de bany</i>	<i>Punts de mostreig</i>
Alcúdia	6	10
Andratx	4	5
Artà	1	1
Calvià	10	18
Campos	3	3
Capdepera	7	7
Felanitx	4	4
Llucmajor	5	5
Manacor	10	10
Muro	1	3
Palma	5	13
Pollença	6	10
Ses Salines	3	3
Sant Llorenç	3	3
Santa Margalida	3	4
Santanyí	7	7
Sóller	1	4
Son Servera	5	5
TOTAL	84	115

<i>Menorca</i>		
<i>Municipi</i>	<i>Zones de bany</i>	<i>Punts de mostreig</i>
Alaior	2	2
Es Castell	1	1
Ciutadella	9	9
Ferreries	1	2
Maó	4	4
Es Mercadal	5	5
Es Migjorn Gran	2	2
Sant Lluís	5	5
TOTAL	29	30

<i>Eivissa</i>		
<i>Municipi</i>	<i>Zones de bany</i>	<i>Punts de mostreig</i>
Eivissa	3	4
Sant Antoni	5	6
Sant Joan	8	8
Sant Josep	13	14
Santa Eulària	9	9
TOTAL	38	41

<i>Formentera</i>		
<i>Municipi</i>	<i>Zones de bany</i>	<i>Punts de mostreig</i>
Sant Francesc	6	7
TOTAL	6	7

2.3. Temporada de bany

És el període de control de les aigües de bany que es correspon amb una aflluència important d'usuaris. A les Illes Balears, la temporada de bany de 2020, per la situació esdevinguda per la COVID-19, s'ha establert des del 08 de juny fins al 30 d'octubre i ha tingut una durada de 145 dies. Les mostres inicials s'han recollit del 18 de maig al 02 de juny.

2.4. Inspeccions i presa de mostres

De les inspeccions i de les preses de mostres se n'encarrega el Servei de Salut Ambiental, adscrit a la Direcció General de Salut Pública i Participació de la Conselleria de Salut i Consum (Govern de les Illes Balears).

La freqüència de les inspeccions i dels mostreigs es reparteixen durant la temporada de bany amb un mínim de vuit mostres per a cada punt de mostreig. Abans que comenci la temporada, es pren una mostra inicial a tots els punts de mostreig. En les inspeccions es duen a terme les accions següents:

- a) Presa de mostres de l'aigua de bany per analitzar la presència d'escheríchia coli i d'enterococs intestinals.
- b) Inspecció visual de l'aigua de bany, en la qual s'observen els aspectes següents:
 - transparència de l'aigua
 - presència de meduses
 - presència de residus enquitranats, vidres, plàstics, cautxú, fustes, matèries flotants, substàncies tensioactives i restes orgàniques
- c) Inspecció visual de l'arena per detectar-hi restes enquitranades, vidres, plàstics, cautxú, fustes i restes orgàniques.
- d) Observació de les condicions meteorològiques: temps, vent, estat de la mar i pluges.

2.5. Laboratoris

Les mostres d'aigua de bany s'analitzen als laboratoris de salut pública de Mallorca (mostres de Mallorca i Menorca) i d'Eivissa (mostres d'Eivissa i Formentera). Excepcionalment, algunes mostres tant de Mallorca com de Menorca, es poden analitzar a un laboratori privat. Els mètodes utilitzats són els següents:

- Per a l'*Escherichia coli*, UNE EN ISO 9308-2 pel NMP, i excepcionalment UNE EN ISO 9308-1 per filtració de membrana.

- Per a enterococs intestinals, UNE EN ISO 7899-1 pel NMP, i excepcionalment UNE EN ISO 7899-2 per filtració de membrana.

2.6. Valoració puntual de la qualitat de les aigües de bany

Es fa una valoració puntual de la qualitat de l'aigua de bany a cada punt de mostreig tot basant-se en els resultats obtinguts de cadascuna de les mostres recollides durant la temporada de bany. Els criteris establerts són els següents:

TAULA 7. Valoració puntual

<i>Paràmetre (en UFC o NMP/100 ml)</i>	<i>Apta per al bany</i>	<i>Bany no recomanat</i>	<i>Prohibició de banyar-s'hi</i>
Enterococs intestinals	Fins a 200	De 201 a 1.000	Més de 1.000
Escheríchia coli	Fins a 500	De 501 a 2.000	Més de 2.000

2.7. Informació a diversos organismes i a la població

a) Als ajuntaments

En el transcurs de la temporada de bany s'informa periòdicament els ajuntaments sobre els resultats de les mostres. Aquesta informació té caràcter urgent quan se sobrepassen els valors establerts perquè l'aigua sigui apta per al bany i, per tant, sigui necessari aplicar mesures urgents per eliminar o minimitzar el focus de contaminació, i així evitar que la població hi resulti exposada.

b) Al Servei de Costes i Litoral de la Conselleria de Territori, Energia i Mobilitat

Periòdicament se l'informa dels resultats obtinguts quan es presenten índexs de contaminació i quan es produeix qualsevol circumstància rellevant, amb la finalitat que en l'àmbit de les seves competències adopti les mesures correctores oportunes.

c) A la població

Al web del Govern de les Illes Balears es publica cada setmana la valoració puntual de la darrera mostra presa a cada un dels punts de mostreig, de manera que la població té informació de l'estat sanitari de les platges al llarg de tota la temporada de bany. Els resultats es publiquen també al web del Ministeri de Sanitat Serveis Socials i Igualtat mitjançant el Sistema d'Informació Nacional de les Aigües de Bany (Náyade).

3. Qualitat de les aigües de bany de les Illes Balears en la temporada de 2020

3.1 Criteris per a la qualificació

La qualificació sanitària de l'aigua de bany s'ha de fer —d'acord amb el Reial decret 1341/2007— prenent la sèrie de dades de quatre anys, és a dir, els quatre anys que comprèn el període 2017-2020.

3.2 Resultats finals de la qualitat de les aigües de bany

TAULA 8. Resultats de la qualitat de les aigües de bany a Mallorca (2020)

<i>Mallorca</i>			
<i>Municipi</i>	<i>Zona de bany (platges i cales)</i>	<i>Punt de mostreig</i>	<i>Qualificació</i>
Alcúdia	Alcanada	A la platja del far	Excel·lent
		A la plaça de Pompeu Fabra, 7	Excel·lent
	Es Barcarès	Al centre de la platja	Excel·lent
	Sa Marina	A la ctra. PM-222, PK 64,1	Excel·lent
	Port d'Alcúdia	A la dreta del canal emissari	Excel·lent
		Al començament de la platja	Excel·lent
		Al c. de Minerva, 31	Excel·lent
		A la ctra. Alcúdia-Artà	Excel·lent
	Platja de Sant Joan	Al centre de la platja	Excel·lent
	Platja de Sant Pere	Al centre de la platja	Excel·lent
Andratx	Camp de Mar	A l'esquerra de la passarel·la	Bona
		Davant la rampa de la platja	Excel·lent
	Brismar	A l'esquerra de l'escullera de la platja	Bona
	Cala en Fonoll	Al centre de la platja	Excel·lent

	Sant Elm	Davant el quiosc de la platja	Excel·lent
Artà	Colònia de Sant Pere	Al centre de la platja	Excel·lent
Calvià	Platja de l'Oratori	Davant l'escala	Excel·lent
	Cala Vinyes	Al centre de la platja	Excel·lent
	Cala Comtessa (Illetes)	Al centre de la platja	Excel·lent
	Illetes	Al balneari (a la dreta de la platja)	Excel·lent
	Magaluf	A la dreta de la platja	Excel·lent
		A la dreta de l'escullera	Excel·lent
		A l'esquerra de la platja	Excel·lent
	Palmanova	A Nadala (a l'esquerra de la platja)	Excel·lent
		A Palmanova (a la dreta de la platja)	Excel·lent
		A Son Maties (a la dreta de la platja)	Excel·lent
		A Son Maties (a la zona humida)	Excel·lent
	Peguera	A Palmira (al centre de la platja)	Excel·lent
		A la Romana (al centre de la platja)	Excel·lent
		A Torà (al centre de la platja)	Excel·lent
	Portals Nous	Al centre de la platja	Excel·lent
Ses Penyes Roges (el Toro)	Al centre de la platja	Excel·lent	
Santa Ponça	A la dreta del torrent	Bona	
	Davant el balneari	Excel·lent	
Campos	Ses Covetes	A l'esquerra de la platja	Excel·lent
	Sa Ràpita	Al club nàutic	Excel·lent
	Es Trenc	Al centre de la platja	Excel·lent
Capdepera	Cala Agulla	A la dreta de la platja	Excel·lent
	Cala Gat	Al centre de la platja	Excel·lent
	Cala Lliteres	Al centre de la platja	Excel·lent
	Cala Mesquida	Al centre de la platja	Excel·lent

	Canyamel	A la dreta del torrent	Excel·lent
	Font de sa Cala	Al centre de la platja	Bona
	Son Moll	Al centre de la platja	Excel·lent
Felanitx	Cala Ferrera	Al centre de la platja	Excel·lent
	Cala Marçal	Al centre de la platja	Excel·lent
	Cala sa Nau	Al centre de la platja	Excel·lent
	Portocolom	Al centre de la platja	Excel·lent
Llucmajor	S'Arenal	Al carrer Belga	Bona
	Caló de Sant Antoni	Al centre de la platja	Excel·lent
	Cala Blava (Cala Mosques)	Al centre de la platja	Excel·lent
	Cala Pi	Al centre de la platja	Excel·lent
	S'Estanyol de Migjorn	Al centre de la platja	Excel·lent
Manacor	Cala Anguila	Davant el quiosc	Excel·lent
	Cala Antena	Al centre de la platja	Excel·lent
	Cala Mandia	Al centre de la platja	Excel·lent
	Cala Murada	Al centre de la platja	Excel·lent
	Es Domingos Gran	Al centre de la platja	Excel·lent
	Es Domingos Petit (Cala Tropicana)	Al centre de la platja	Excel·lent
	S'Estany d'en Mas	Al centre de la platja	Excel·lent
	S'Illot	Al centre de la platja	Excel·lent
	Club Nàutic Porto Cristo	Al club nàutic	Bona
	Porto Cristo	Al centre de la platja	Bona
Muro	Platja de Muro	A l'esquerra des Pont des Anglesos	Excel·lent
		A ses Casetes des Capellans	Excel·lent
		A la ctra. PM-712, PK 25,7	Excel·lent

Palma	Cala Estància	Al racó dret	Excel·lent	
	Cala Major	A l'esquerra de l'escullera	Excel·lent	
		Al balneari (a la dreta de la platja)	Excel·lent	
	Can Pere Antoni	A la dreta de l'escullera	Bona	
		Davant l'edifici de GESA	Bona	
	Ciutat Jardí	Davant el carrer dels Esculls, 1	Excel·lent	
		Davant el carrer de l'Illa de Malta	Excel·lent	
	Platja de Palma	A la dreta del torrent des Jueus	Excel·lent	
		Al carrer de la Perla	Excel·lent	
		A l'esquerra del canal de Sant Jordi	Excel·lent	
		Al final de la Gran Via (Can Pastilla)	Excel·lent	
		Davant el balneari 11	Excel·lent	
		Davant el balneari 8	Excel·lent	
	Pollença	Albercuix (Port de Pollença)	Al carrer de Colom, 265	Excel·lent
			Al carrer de Llevant	Suficient
Al passeig de Vora Mar, 81			Excel·lent	
Cala Barques (Cala de Sant Vicenç)		Al centre de la platja	Excel·lent	
Cala Molins (Cala de Sant Vicenç)		Al centre de la platja	Excel·lent	
Formentor		Al centre de la platja	Excel·lent	
Llenaire (Port de Pollença)		A la ctra. PM-222, PK 61,3	Excel·lent	
els Tamarells (Port de Pollença)		A l'esquerra del torrent de la Gola	Excel·lent	
		Al carrer de les Xarxes	Excel·lent	
		Al passeig de Londres, 70	Excel·lent	
Ses Salines	Es Dolç	Al centre de la platja	Excel·lent	
	Es Estanys (es Marquès)	A l'esquerra de la platja	Excel·lent	
	Ses Roquetes	A l'esquerra de la platja	Excel·lent	

Sant Llorenç des Cardassar	Cala Millor (Cala Nau)	Al centre de la platja	Excel·lent
	Sa Coma	Al final del passeig	Excel·lent
	S'Illot	Davant el torrent	Excel·lent
Santa Margalida	Can Picafort	Al carrer de l'Almirall Cervera	Excel·lent
		Al carrer del Silenci, 16	Excel·lent
	Son Bauló	Al centre de la platja	Excel·lent
	Son Serra de Marina	Al final de l'asfalt	Excel·lent
Santanyí	Cala Gran	Al centre de la platja	Excel·lent
	Cala Egos	Al centre de la platja	Sense qualificar*
	Cala Llombards	Al centre de la platja	Excel·lent
	Cala Esmeralda	Al centre de la platja	Bona
	Cala d'Or	Al centre de la platja	Excel·lent
	Cala Santanyí	Al centre de la platja	Excel·lent
	Mondragó	Al centre de la platja	Excel·lent
Sóller	Port de Sóller	A la dreta de la carretera (escaleta)	Excel·lent
		A l'esquerra de l'escullera	Bona
		A l'esquerra del torrent	Bona
		Davant la font pública	Excel·lent
Son Servera	Cala Bona	Al centre de la platja	Excel·lent
	Cala Millor	Al final del terme municipal	Excel·lent
	Costa des Pins	A sa Punta Roja	Excel·lent
	Es Port Vell	Al centre de la platja	Excel·lent
	Es Ribell	Al centre de la platja	Excel·lent

*Qualificació provisional amb 9 mostres de "SUFICIENT"; el número mínim de mostres per qualificar-la segons el Reial decret 1341/2007, d'11 d'octubre, és de 16.

TAULA 9. Resultats de la qualitat de les aigües de bany a Menorca (2020)

<i>Menorca</i>			
<i>Municipi</i>	<i>Zona de bany (platges i cales)</i>	<i>Punt de mostreig</i>	<i>Qualificació</i>
Alaior	Cala en Porter	Al centre de la platja	Excel·lent
	Son Bou	A sa Gola	Excel·lent
Es Castell	Cala de Sant Esteve	Al centre de la platja	Excel·lent
Ciutadella	Sa Cala Blanca	Al centre de la platja	Bona
	Cala en Blanes	Al centre de la platja	Bona
	Cala en Bosc	Al centre de la platja	Excel·lent
	Cala en Forcat	Al centre de la platja	Suficient
	Cala Morell	Al centre de la platja	Excel·lent
	Sa Caleta	Al centre de la platja	Insuficient
	Platja Gran	Al centre de la platja	Bona
	Santandria	Al centre de la platja	Bona
Ferrerries	Cala Galdana	Al centre de la platja	Excel·lent
		Davant la davallada a la platja	Excel·lent
Maó	Binidali	Al centre de la platja	Excel·lent
	Es Canutells	Al centre de la platja	Bona
	Es Grau	Al centre de la platja	Excel·lent
	Sa Mesquida	Al centre de la platja	Excel·lent
Es Mercadal	S'Arenal d'en Castell	Al centre de la platja	Excel·lent
	Cala Tirant	Al centre de la platja	Excel·lent
	Platja des Viver	Al centre de la platja	Excel·lent
	Ses Salines	Al centre de la platja	Excel·lent
	Son Saura	Al centre de la platja	Excel·lent
Es Migjorn Gran	Sant Adeodat	Al centre de la platja	Excel·lent
	Sant Tomàs	Al centre de la platja	Excel·lent
Sant Lluís	Alcalfar	Al centre de la platja	Excel·lent
	Biniancolla	Al centre de la platja	Excel·lent
	Binibèquer	Al centre de la platja	Excel·lent
	Binissafúller	Al centre de la platja	Excel·lent
	Sa Punta Prima	Davant l'embarcador	Excel·lent

TAULA 10. Resultats de la qualitat de les aigües de bany a Eivissa (2020)

<i>Eivissa</i>			
<i>Municipi</i>	<i>Zona de bany (platges i cales)</i>	<i>Punt de mostreig</i>	<i>Qualificació</i>
Eivissa	Ses Figueretes	A la dreta de la platja	Bona
	Platja d'en Bossa	A la zona del municipi d'Eivissa	Excel·lent
	Talamanca	A la dreta de la platja	Bona
		A l'esquerra de la platja	Suficient
Sant Antoni de Portmany	Platja des Pouet	Al centre de la platja	Excel·lent
	Sant Antoni	Al centre de la badia	Suficient
		Al costat de l'escullera	Suficient
	Cala Gració	A l'esquerra de la platja	Bona
	Cala Salada	Al centre de la platja	Excel·lent
	Caló des Moro	Al centre de la platja	Bona
Santa Eulària des Riu	Cala Llenya	Al centre de la platja	Excel·lent
	Cala Llonga	Davant el torrent	Excel·lent
	Cala Martina	Al centre de la platja	Excel·lent
	Cala Nova	A la dreta de la platja	Excel·lent
	Cala Pada	Al centre de la platja	Bona
	Es Canar	Al centre de la platja	Excel·lent
	Es Figueral	Al centre de la platja	Excel·lent
	Platja de Santa Eulària	Davant el passeig de s'Alamera	Excel·lent
	Platja des Riu	A la desembocadura del riu	Bona
Sant Joan de Labritja	S'Arenal Gros	Al centre de la platja	Bona
	Benirràs	Al centre de la platja	Excel·lent
	Sant Vicent de la Cala	Al centre de la platja	Excel·lent
	Cala Xarraca	Al centre de la platja	Excel·lent
	Cala Xuclar	Al centre de la platja	Excel·lent
	S'Illot	Al centre de la platja	Excel·lent
	Port de Sant Miquel	Al centre de la platja	Bona
	Portinatx	A l'embarcador	Bona

Sant Josep de sa Talaia	Badia de Sant Antoni	As Caló d'en Serral	Bona
	Cala Bassa	Al centre de la platja	Excel·lent
	Cala d'Hort	Al centre de la platja	Excel·lent
	Cala Molí	Al centre de la platja	Excel·lent
	Cala Tarida	A la dreta de la platja	Excel·lent
		A l'esquerra de la platja	Excel·lent
	Cala Vedella	Al centre de la platja	Bona
	Platges de Comte	Al centre de la platja	Excel·lent
	Platja de ses Salines	Al centre de la platja	Excel·lent
	Platja d'en Bossa	Al municipi de Sant Josep	Excel·lent
	Platja des Cavallet	Al centre de la platja	Excel·lent
	Platja des Jondal	Al centre de la platja	Excel·lent
	Platja des Pinet	Al centre de la platja	Bona
	Es Port des Torrent	Al centre de la platja	Excel·lent

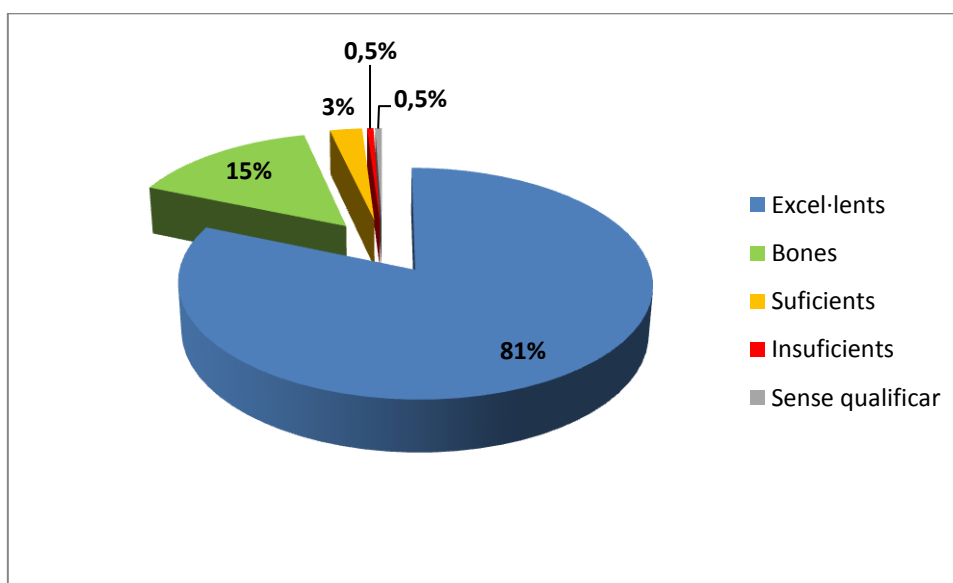
TAULA 11. Resultats de la qualitat de les aigües de bany a Formentera (2020)

<i>Formentera</i>			
<i>Municipi</i>	<i>Zona de bany (platges i cales)</i>	<i>Punt de mostreig</i>	<i>Qualificació</i>
Formentera	Cala Saona	Al centre de la platja	Excel·lent
	Platja des Pujols	Al centre de la platja	Excel·lent
	Platja d'Illetes	A la dreta de la platja	Excel·lent
	Platja de Llevant	Al centre de la platja	Excel·lent
	Platja de Migjorn	A la dreta de la platja	Excel·lent
		A l'esquerra de la platja	Excel·lent
	Sa Roqueta	Al centre de la platja	Excel·lent

TAULA 12. Resum de la qualitat de les aigües de bany a les Illes Balears (2020)

<i>Excel·lents</i>	<i>Bones</i>	<i>Suficients</i>	<i>Insuficients</i>	<i>Sense Qualificar</i>
157 (81 %)	29 (15 %)	5 (3 %)	1 (0.5 %)	1 (0.5 %)

GRÀFIC 1. Gràfic de la qualitat de les aigües de bany a les Illes Balears (2020)



TAULA 13. Resum de la qualitat de les aigües de bany a les Illes Balears, per illes

<i>Illa</i>	<i>Excel·lents</i>	<i>Bones</i>	<i>Suficients</i>	<i>Insuficients</i>	<i>Sense Qualificar</i>
Mallorca	101 (88 %)	12 (10 %)	1 (1 %)	0 (0 %)	1 (1 %)
Menorca	23 (77 %)	5 (17 %)	1 (3 %)	1 (3 %)	0 (0 %)
Eivissa	26 (64 %)	12 (29 %)	3 (7 %)	0 (0 %)	0 (0 %)
Formentera	7 (100 %)	0 (0 %)	0 (0 %)	0 (0 %)	0 (0 %)

3.3 Mostres recollides

TAULA 14. Distribució de les mostres preses, per illes

<i>Illa</i>	<i>Nombre de mostres</i>
Mallorca	1087
Menorca	277
Eivissa	389
Formentera	65
TOTAL	1818

A més de la mostra inicial —presa abans que comenci la temporada— i de les mostres programades per a la temporada de bany, és necessari fer un seguiment dels punts de mostreig quan s’hi detecta contaminació microbiològica o s’hi produeix alguna circumstància que ho faci aconsellable. Aquestes mostres poden ser de final de l’incompliment, quan ha acabat la contaminació, o de període d’incompliment, quan encara persisteix. En alguns casos és possible descartar la mostra que hagi generat l’incompliment per una mostra de substitució.

TAULA 15. Nombre de mostres recollides segons el motiu

<i>Motius</i>	<i>Nombre de mostres</i>
Mostra inicial	193
Mostres programades	1547
Període d’incompliment	3
Final de l’incompliment	43
Substitució	32

3.4 Resultats de la valoració puntual de les mostres preses

De les 1.818 mostres recollides, el 97.4 % (1.771) han obtingut la valoració de conformes, és a dir, que el punt de mostreig és apte per banyar-s’hi; en canvi, el 2.6 % de les mostres (47) han estat no conformes. D’aquestes darreres, s’han valorat com a recomanació de no banyar-se en el punt de mostreig un total de 36 mostres (el 2.0 % del total) i, finalment, s’han valorat com a prohibició de banyar-s’hi 11 mostres (el 0,6 % del total).

TAULA 16. Resultats de la valoració puntual de les mostres preses

<i>Valoració puntual</i>	<i>Nombre de mostres</i>	<i>Percentatge</i>
Apta per al bany	1771	97.4 %
No recomanat banyar-s’hi	36	2.0 %
Prohibició de banyar-s’hi	11	0,6 %

3.5 Incidències

Com a resultat de les valoracions puntuals de les mostres, s’han detectat 45 incidències al llarg de la temporada de bany. En tots els casos el motiu ha estat per contaminació microbiològica, excepte en un cas que ha estat per abundància de residus sòlids damunt l’arena, majoritàriament restes de fustes i plàstics.

Tenint en compte la durada de les 44 incidències per contaminació microbiològica, en 38 ocasions s'ha produït una contaminació de durada curta, és a dir, inferior a 72 hores. La resta de les incidències, 6 ocasions, han estat motivades per circumstàncies excepcionals i han tingut una durada de més de 72 hores.

Amb relació a la valoració puntual de les mostres que han generat les incidències, la majoria de les vegades, en 33 ocasions, s'ha valorat com a recomanació de no banyar-se en el punt del mostreig, i 11 vegades com a prohibició de banyar-s'hi.

TAULA 17. Nombre i tipologia de les incidències

<i>Segons la durada</i>	Contaminació de durada curta	38	No recomanat banyar-s'hi.....	28
			Prohibit banyar-s'hi.....	10
	Circumstància excepcional	6	No recomanat banyar-s'hi.....	5
			Prohibit banyar-s'hi.....	1
<i>Segons la valoració de la mostra</i>	No recomanat banyar-s'hi	33	Contaminació de durada curta..	28
			Circumstància excepcional	5
	Prohibició de banyar-s'hi	11	Contaminació de durada curta..	10
			Circumstància excepcional	1

Aquestes incidències s'han produït en 38 punts de mostreig, associats a 38 zones de bany. La qualificació dels punts de mostreig on s'han produït aquestes incidències ha estat en 23 dels quals excel·lent, en 11 bona, en 3 suficient i en 1 sense qualificar.

4. Interpretació dels resultats i evolució de la qualitat de les aigües de bany

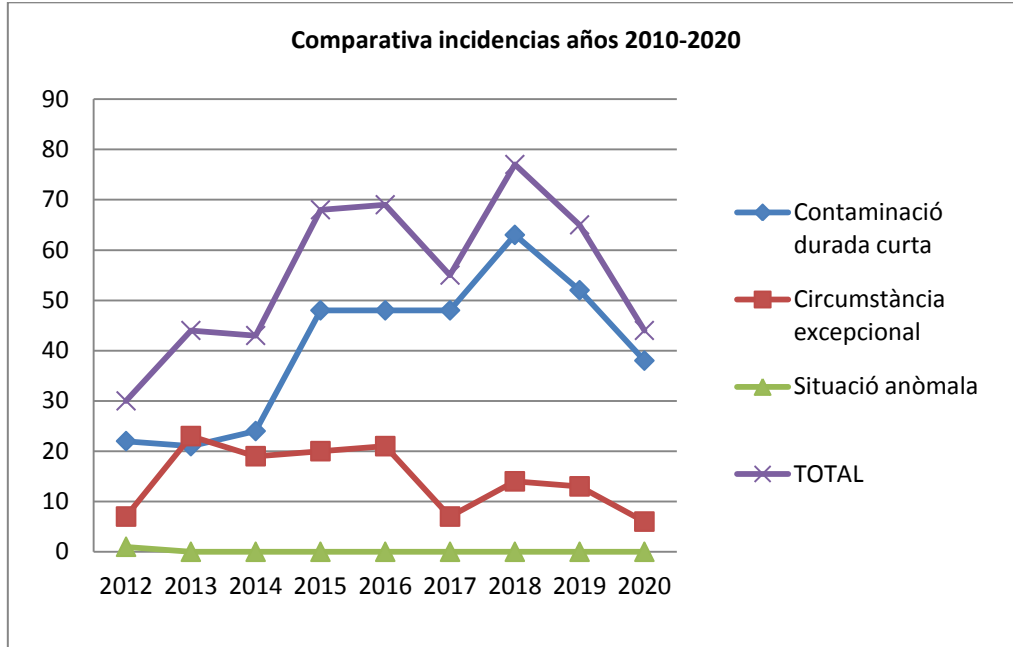
Amb relació a la temporada anterior (2019), s'ha observat que la majoria dels punts de mostreig, 173 (el 90 %) mantenen la mateixa qualificació. En general ha empitjorat la qualitat de les aigües de bany, ja que, dels punts de mostreig que han variat de qualificació, 5 han millorat (el 2 %) i 15 (el 8 %) han empitjorat.

TAULA 18. Comparació entre els anys 2019 i 2020

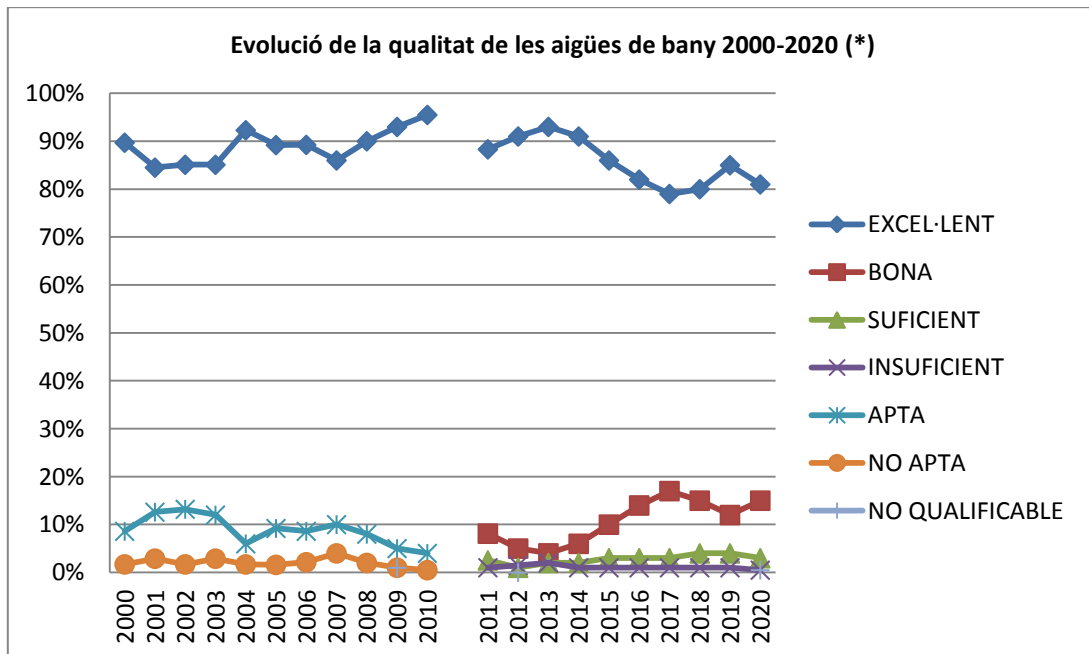
<i>Nombre de punts dels quals no ha canviat la qualificació</i>	173	90 %
<i>Nombre de punts dels quals ha millorat la qualificació</i>	5	2 %
<i>Nombre de punts dels quals ha empitjorat la qualificació</i>	15	8 %

Quant a les situacions d'incidències, han disminuït considerablement: n'hi ha hagut vint manco que l'any passat.

GRÀFIC 2. Comparativa de les incidències entre els anys 2012-2020



GRÀFIC 3. Evolució de la qualitat de les aigües de bany durant el període 2000-2020



* De l'any 2000 al 2010, avaluació conforme a la Directiva 76/160/CEE i al RD 734/1988
A partir de l'any 2011, avaluació conforme a la Directiva 2006/7/CE i al RD 1341/2007

5. Referències consultades

- Directiva 2006/7/CE del Parlament Europeu i del Consell, de 15 de febrer, relativa a la gestió de la qualitat de les aigües de bany.
- Reial decret 1341/2007, d'11 d'octubre, sobre la gestió de la qualitat de les aigües de bany (BOE núm. 257, de 26 d'octubre).

Més informació:

<http://salutambiental.caib.es>

<http://nayedciudadano.sanidad.gob.es>

<http://www.mscbs.gob.es>