



# LLENGUA BLAVA SEROTIP 8

## ILLES BALEARS

Palma, 09/09/2024

Servei de Sanitat i Benestar Animal  
Direcció General d'Agricultura, Ramaderia i Desenvolupament Rural



# Etiologia I

- ✓ També coneguda com febre catarral ovina
- ✓ És una malaltia vírica infecciosa
- ✓ No és contagiosa
- ✓ Es transmet per insectes
- ✓ És una malaltia de declaració obligatòria. Categoria C (UE)

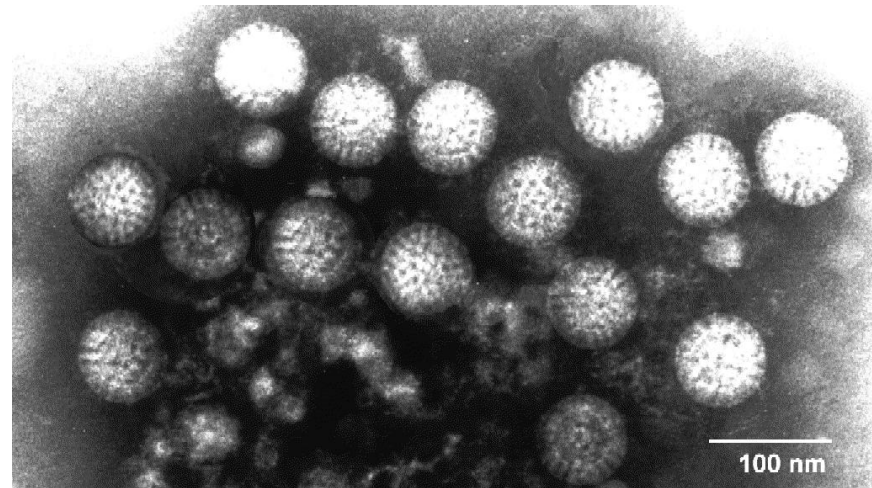
Categoria	Característiques	Exemples
C	Mesures per evitar propagacions a països regions UE (importància en determinats EEMM): Declarades oficialment lliures Amb programes de erradicació	IBR, LLB, LEB

- ✓ No afecta les persones
- ✓ Afecta a rumugants (també salvatges):
  - ✓ El ovins son els que resulten més afectats
  - ✓ El bovins i cabrum poden passar com asimptomàtics



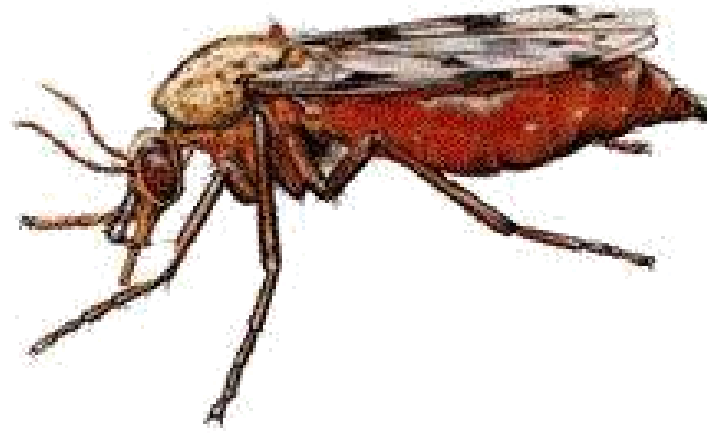
# Etiologia II

- ARBOVIRUS
- Familia: *Reoviridae*
  - Gènere: *Orbivirus*
    - Llengua blava (27 serotipus)





# Transmissió I

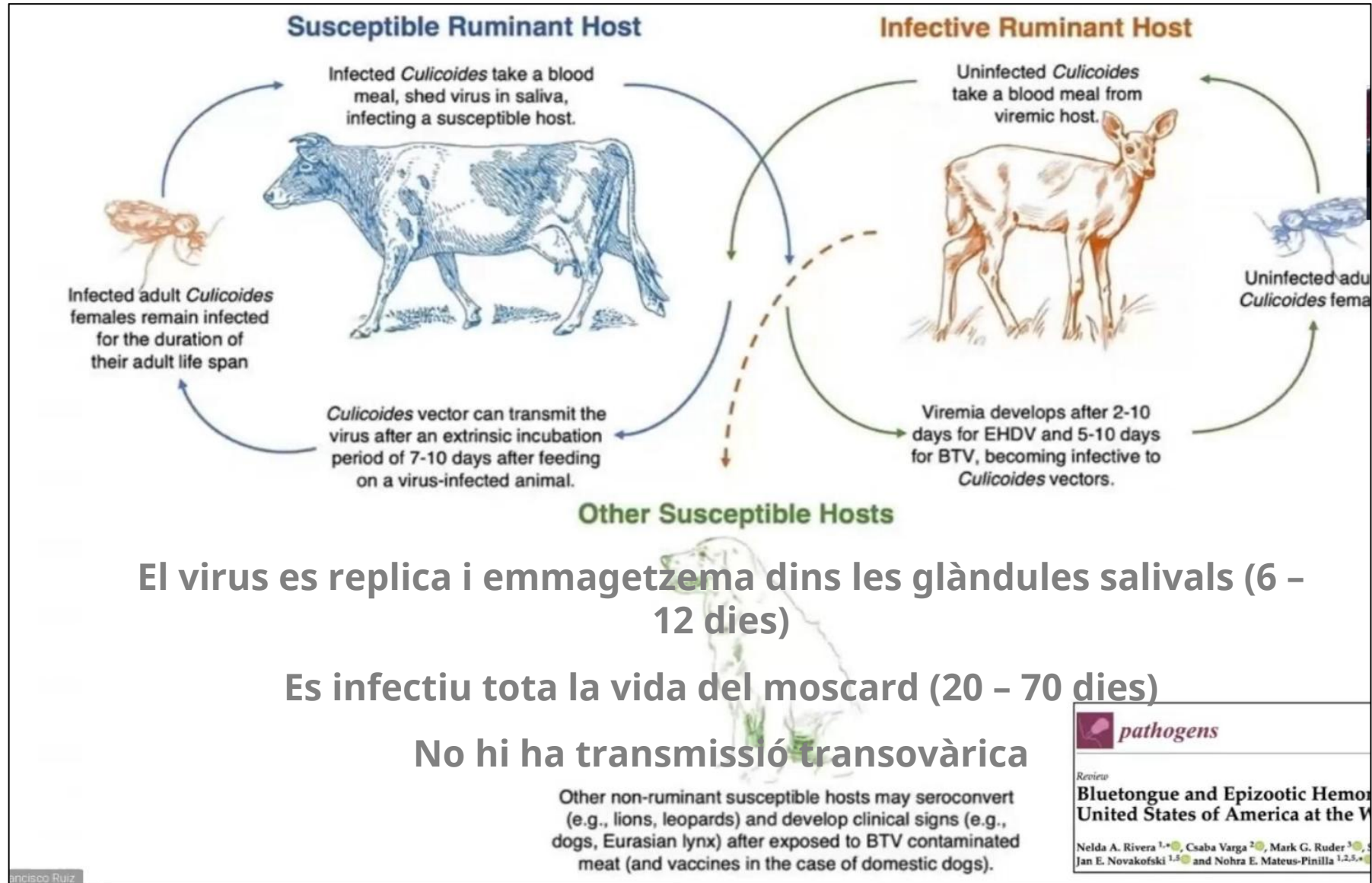


Vectors

*Culicoides spp.*



# Transmissió II



El virus es replica i emmagatzema dins les glàndules salivals (6 - 12 dies)

Es infectiu tota la vida del moscard (20 - 70 dies)

No hi ha transmissió transovàrica



# Epidemiologia I

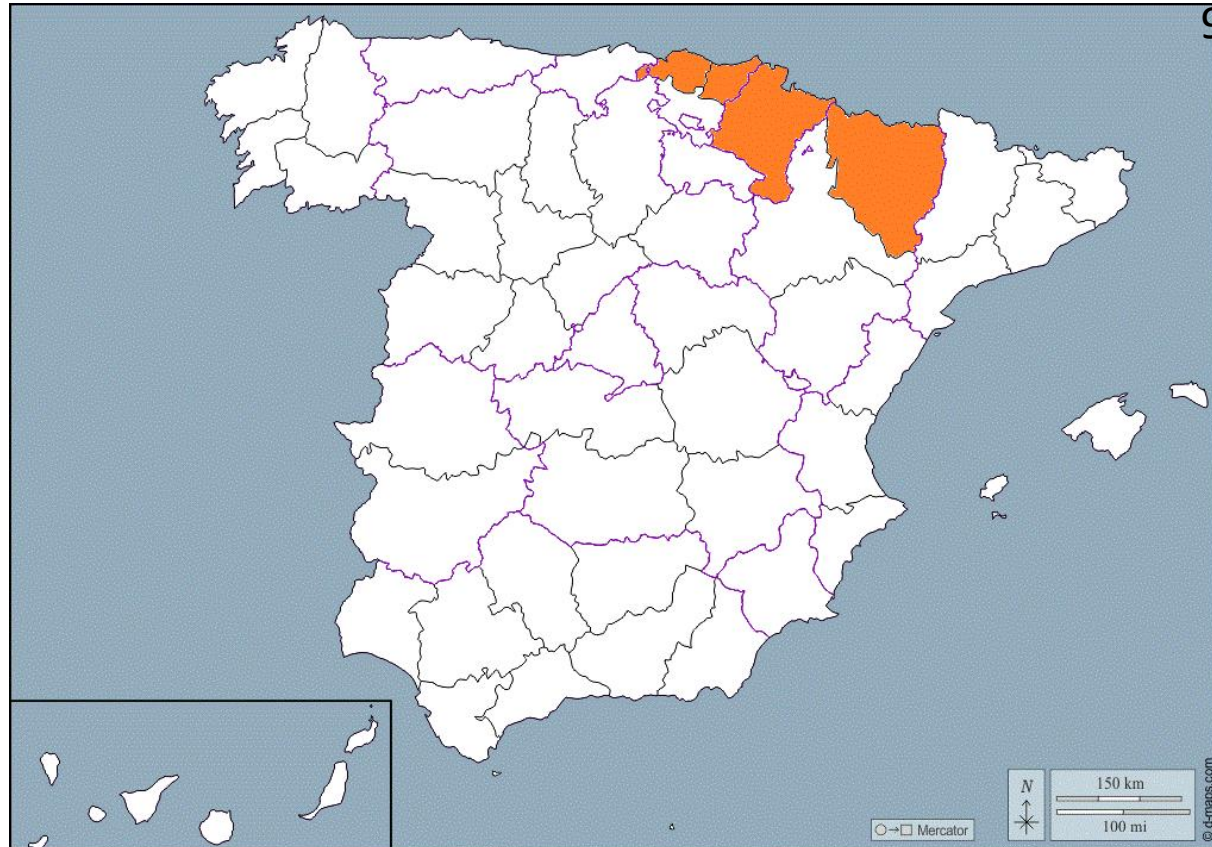
- Originària d'Àfrica (fins anys 50 – 60).  
Cicle antílop – Culicoides / Vaca – Culicoides.
- S'ha extès a Amèrica (1948) i Austràlia.
- Anys 50: Primers focus a Europa.  
Ille de Xipre, Lesbos (Grècia) i Península Ibèrica.



# Epidemiologia II

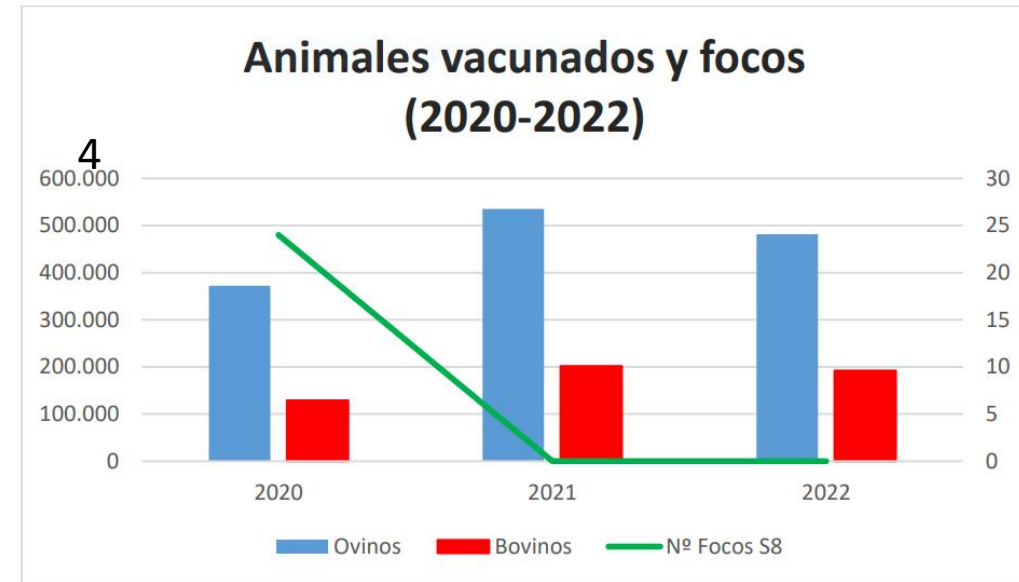
- Tornar a aparèixer a Espanya a les Illes Balears a l'any 2000 després de 40 anys d'absència (serotip 2)
- A l'any 2003 es torna a detectar a les Illes Balears (serotip 3)
- A l'any 2004 i 2005 apareix la malaltia a la península (serotip 4)
- A l'any 2006 la malaltia arriba al centre d'Europa (serotip 8)
- A l'any 2021 es torna a detectar a les Illes Balears (serotip 4)
- A l'any 2024 es torna a detectar a les Illes Balears (serotip 8)

# Situació anterior S8



2020-2021 es declaren un total de 24 focus del serotipus 8

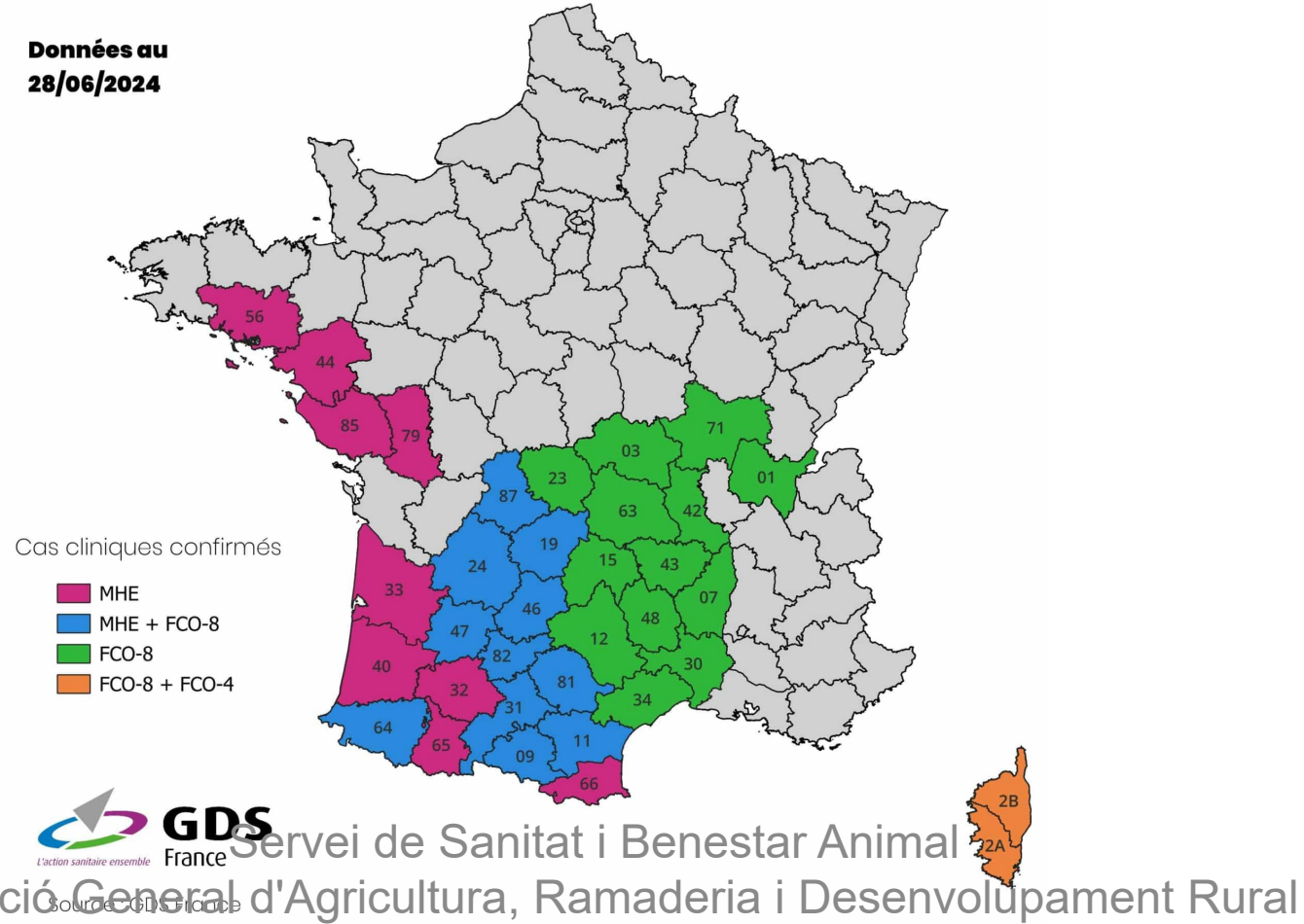
11





# Situació a França

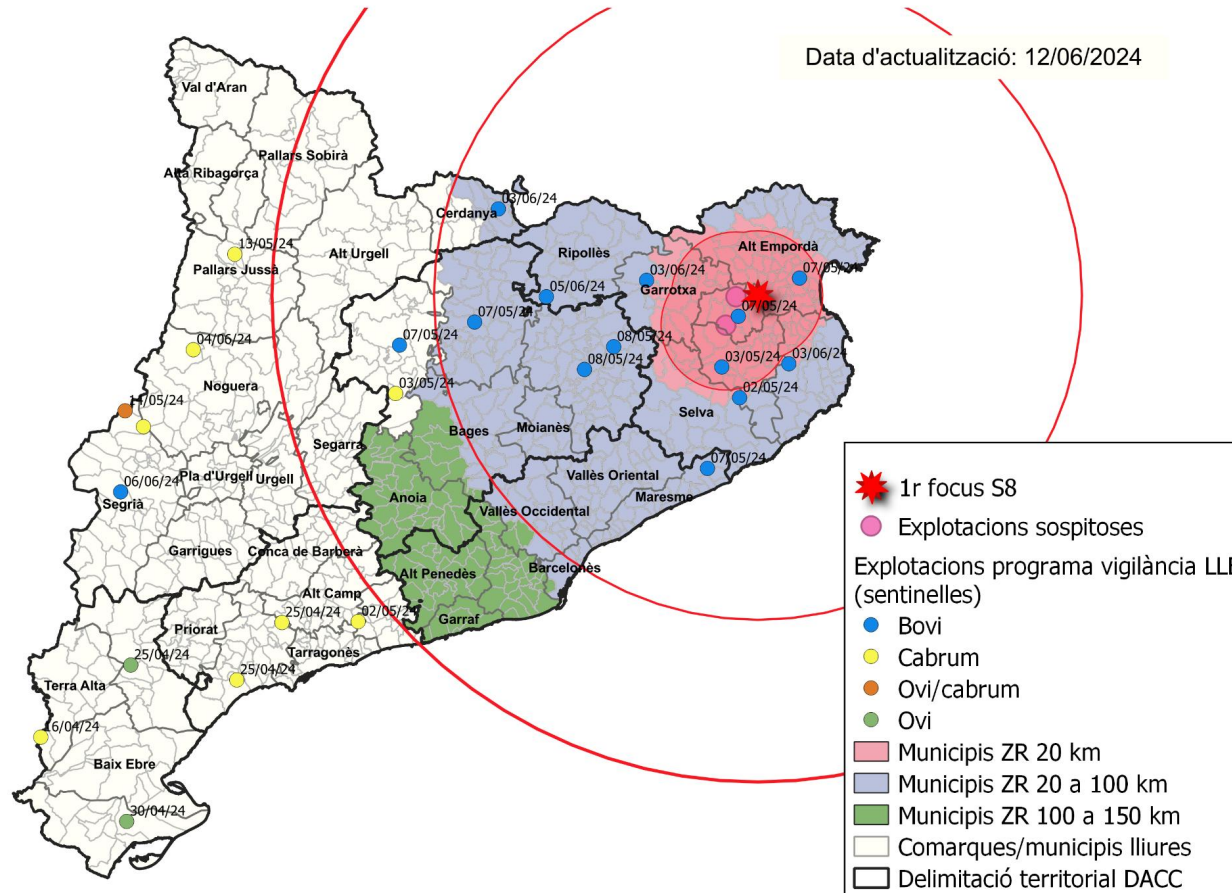
Données au  
28/06/2024



# Situació a Catalunya

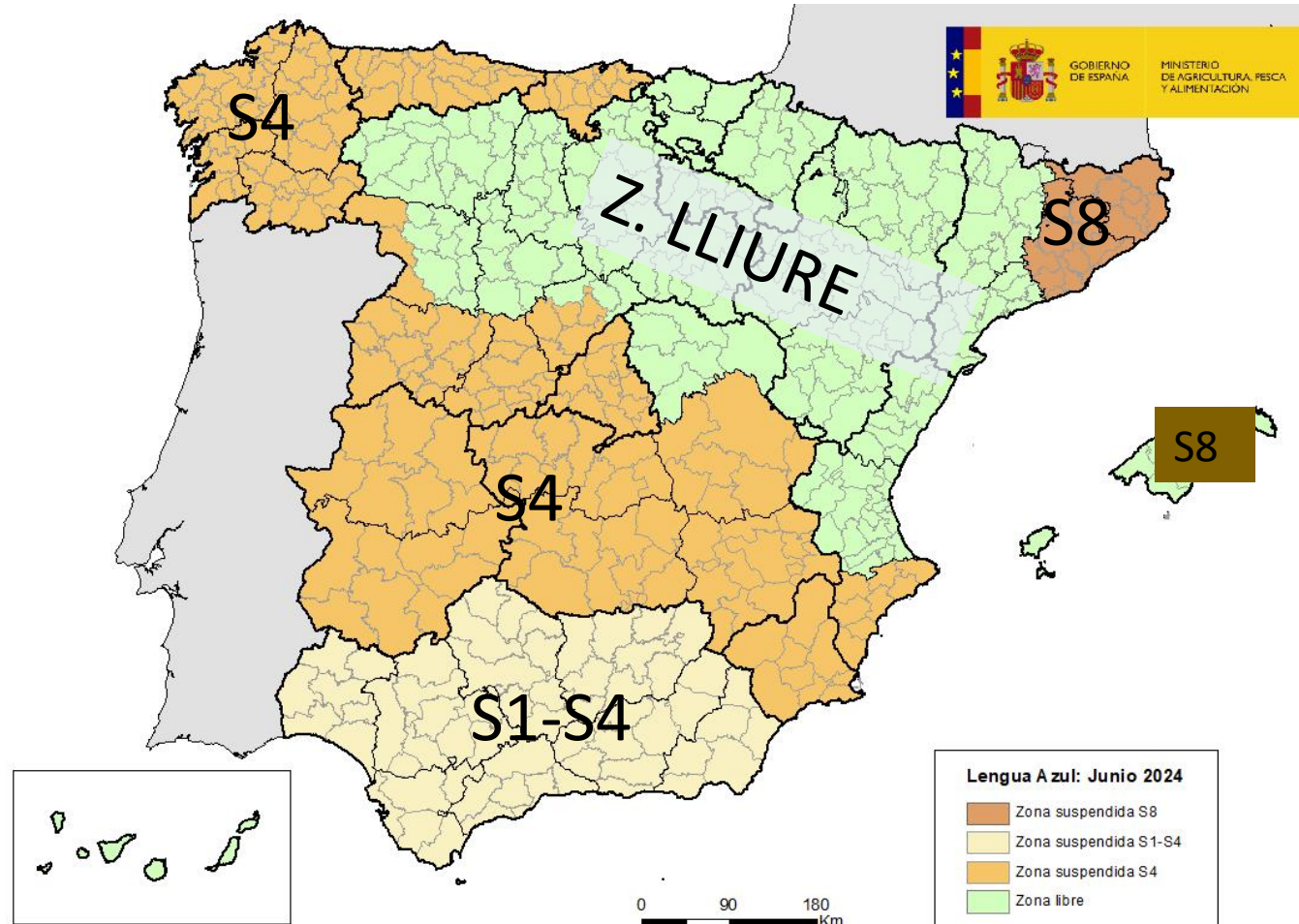
## Zonificació de llengua blava (serotipus 8)

Data d'actualització: 12/06/2024





# Situació actual





# Situació actual a les Illes Balaers

<b>Estat del cas</b>	<b>Total</b>
Confirmada LNR	13 explotaciones
Sospita pendent resultats	1 explotación

**Data actualització: 09/09/2024**

<https://servicio.mapa.gob.es/rasve/Privada/Focos/Consulta.aspx>



# Quadre clínic

## **Bestiar oví**

**Pateix la malaltia i presenta símptomes clínic clars.**



# Quadre clínic

- Morros i cara inflats i sang pel nas





# Quadre clínic

Febre

Inflamació, úlceres, erosions i necrosis mucoses de la boca

Llengua tumefacta i a vegades cianòtica (blava)

Descarrega nasal i sialorrea

Edema subcutani submandibuar i supraorbital



# Quadre clínic

Coixeres a causa de coronitis o pododermatits i miositis

Avortaments

Pneumònies

Emanciació

Mort en 8 a 10 dies o recuperació





# Quadre clínic

- Coixera i ferides voltant els potons





# Quadre clínic

- Moc aquós amb sabonera





# Quadre clínic

- Llengua inflada i blava





**Edema facial**



**Descàrrega nasal**



**Sialorrea**



**Úlceres a la cavitat bucal**



**Glossitis**



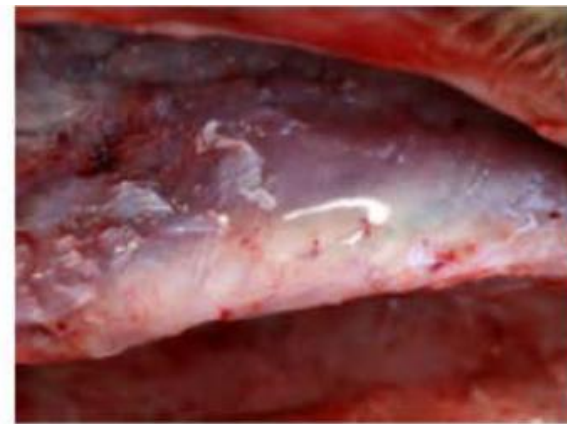
**Úlceres als llavis**



**Coronitis**



**Edema conjuntival**



**Edema de la musculatura sublingual**



**Presència de material mucopurulent a la mucosa del paladar tou.**



**Àrees envermellides al paladar tou i a les regions laterals.**



**Úlcera a la llengua**



# Quadre clínic

## Boví, cabrum i altres remugants

**Pateixen la malaltia, i presenten pocs símptomes clínics clars.**



## NORMATIVA AUTONOMICA. PREVENCIÓ I CONTROL I

- **Resolució del conseller d'Agricultura, Pesca i Medi Natural de xx de setembre de 2024 per la qual es declara la presència de la malaltia del virus de la llengua blava, i s'adopten mesures sanitàries de salvaguarda per evitar la seva propagació a les Illes Balears**
  - **Declaració oficial** de la malaltia
  - Zona de restricció
    - Declarar com a **zona de restricció** envers la llengua blava xxx el territori de les Illes Balears.
  - Programa de vacunació
    - Establir per XXX un programa de **vacunacions obligatòries contra el serotip 8 del virus de la llengua blava** de les espècies bovina i ovina per evitar la seva difusió i propagació.



## NORMATIVA AUTONÒMICA/ PREVENCIÓ I CONTROL II

- Adopció de mesures sanitàries de salvaguarda
  - **Prohibir, de forma cautelar, el moviment i transport d'animals i productes reproductius de les espècies bovina, ovina i caprina i resta d'espècies sensibles**
  - **Excloure** de la prohibició anterior els moviments – sempre amb **vehicles desinsectats abans de la càrrega** – dels animals de les espècies esmentats a l'apartat 1 amb destí als **escorxadors de les Illes Balears**, així com la resta de moviments que compleixen els requisits de l'Ordre APA/1251/2020, de 21 de desembre, pel qual s'estableixen mesures específiques de protecció en relació a la llengua blava.
  - Establir una duració inicial **d'un any de les mesures sanitàries de salvaguarda**, que podran ser revisades per la Conselleria d'Agricultura, Pesca i Alimentació com a conseqüència de l'evolució de la malaltia.



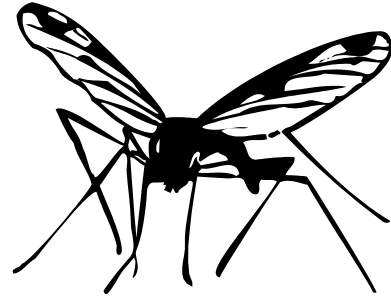


## NORMATIVA AUTONÒMICA. PREVENCIÓ I CONTROL III

- Declaració d'emergència
  - Declarar l'emergència de les actuacions i contractacions pertinents per l'erradicació del brot de llengua blava a les Illes Balears 2024.
  - Ordenar l'execució del necessari per evitar i erradicar la situació de gravetat ocasionada pel brot de llengua blava a les Balears 2024, d'acord amb l'establert a l'article 120 – tramitació d'emergència – de la Llei 9-2017, de 8 de novembre de contractes del Sector Públic



# Evitar contacte



- Alimentar-se d'un animal virèmic.
- Ser competent per transmetre el virus
- Sobreviure al període d'incubació.
- Picar un animal receptiu



# Evitar contacte

- Confinament d'animals en les hores de dia de major activitat del vector
- Ús d'insecticides a animals, naus i mitjans de transport (també èquids i altres animals)
- En cas de medicaments sotmesos a prescripció veterinària, només emprar després de la corresponent prescripció.
- Anotar els tractaments als animals al llibre de registre de tractaments i respectar el temps d'espera.



## DOCUMENT LIENGUA BLAVA (SEMILLA)





**S'ha constatat la presència de *C. imicola* i del complex *Obsoletus* a Mallorca, Menorca i Eivissa, estant igualment present *C. pulicaris* a les tres illes tot i que en molt baixa densitat.**

**Generalment *C. imicola* presenta un període d'inactivitat variable durant els mesos més freds de l'any, presentant un pic poblacional entre setembre i octubre, mentre que el pic del complex *Obsoletus* a les Illes es produeix generalment entre abril i maig essent capturat generalment durant tot l'any**



Tal i com s'ha comentat anteriorment, al tractar-se d'una malaltia transmesa mitjançant vectors, les estratègies de control a més de la vacunació i el sacrifici del bestiar infectat quan així es consideri oportú, s'han d'incloure **estratègies combinades encaminades en el control de les poblacions dels vectors** (tan dels adults com de formes immadures) **així com aquelles que ens serveixin per evitar que aquests insectes entrin en contacte amb el bestiar per tal d'interrompre d'aquesta manera el cicle de transmissió** (cal tenir en compte que un *Culicoides* només es pot infectar amb el virus de la Llengua Blava al alimentar-se d'un animal virèmic).



Així doncs, tot i que el **control de les poblacions dels vectors en l'àmbit ramader** està poc implementat donada la dificultat tècnica, el cost i el seu impacte sobre el medi, **es recomana:**

- **Evitar que el ramat es trobi a l'abast dels vectors durant les hores de màxima activitat** (crepuscular - nocturna), confinant sempre que sigui possible el ramat. L'estabulat, evitant zones obertes per les que puguin entrar els Culicoides sembla una eina efectiva per protegir i evitar la transmissió de la malaltia. **Es recomana l'ús de malles per cobrir portes i finestres de les instal·lacions preferiblement impregnades amb insecticides/repel·lents.**



- A fi de **disminuir els llocs potencials de cria** de les principals espècies de Culicoides implicades en la transmissió del virus de la Llengua Blava, cal **evitar zones propícies pel seu desenvolupament**.
- A diferència dels moscards (Diptera, Culicidae), **les formes immadures no es desenvolupen a l'aigua, sino que ho fan en zones humides, fangoses amb un grau variable de matèria orgànica d'origen animal o vegetal, o directament sobre les acumulacions de fems del ramat** (Il·lustració 1 i Fotografia 2).
- Així doncs, es poden reduir aquest potencials llocs de cria a l'explotació mitjançant **pràctiques freqüents de neteja i recollida de fems i residus, així com evitant les zones humides i d'acumulació d'aigua**.





- **Ús d'insecticides ambientals autoritzats** en les zones i extensions en les que roman i pastura el ramat, així com als potencials llocs de cria del vector, per tal de disminuir la densitat poblacional dels mateixos.
- Combinar aquesta estratègia amb *tractaments insecticides sobre les parets i superfícies de les instal·lacions d'allotjament i dels mitjans de transport del bestiar.*
- **Ús de insecticides o repel·lents autoritzats sobre el ramat.** Aplicar en les zones de l'animal amb la pell més exposada a la picada dels Culicoides, com ara el **cap, orelles, la zona inguinal, ventre,**... Com alternativa als tractaments tipus "pour-on" es comercialitzen cròtals impregnats en insecticides.
- Evitar o reduir al mínim els moviments dels animals



Fotografia 2.  
Potencial lloc  
de cria de  
Culicoides spp

Totes aquestes estratègies es poden combinar a fi de reduir al màxim la pressió d'atac de les femelles d'aquests insectes sobre el ramat, disminuint d'aquesta manera la probabilitat de transmissió de la malaltia.



Il·lustració 1. Imatges corresponents a distintes zones d'una explotació en les que es poden desenvolupar distintes espècies de Culicoides.



MINISTERIO  
DE AGRICULTURA, PESCA Y  
ALIMENTACIÓN

DIRECCIÓN GENERAL  
DE SANIDAD DE LA PRODUCCIÓN  
AGROALIMENTARIA Y BIENESTAR  
ANIMAL

SUBDIRECCIÓN GENERAL  
DE SANIDAD E HIGIENE ANIMAL  
Y TRAZABILIDAD

**LISTA DE RECOMENDACIONES DE BUENAS PRÁCTICAS DE  
MANEJO FRENTE A LA ENFERMEDAD HEMORRÁGICA  
EPIZOÓTICA (EHE) EN GANADO VACUNO  
(03/06/2024)**



- **Supervisión diaria de los animales**, especialmente en los sistemas de producción extensivos.
- **Atención temprana** asegurando disponibilidad diaria de agua y alimentación a los animales afectados clínicamente, evitando que éstos pierdan condición corporal.
- **Tratamiento veterinario lo antes posible** desde el inicio de los síntomas, siguiendo las indicaciones y prescripciones individualizadas realizadas por el veterinario para cada ejemplar según su situación clínica.
- **Mantener al rebaño en buen estado sanitario general.**



- **Realizar actuaciones de lucha vectorial:**
  1. En la medida de lo posible, **mantener a los animales protegidos** de los vectores en periodos de alta circulación viral en la zona y/o alta actividad vectorial.
  2. **Desinsectación de instalaciones y medios de transporte en periodos de riesgo, y control de posibles zonas de cría de los vectores.** En el siguiente enlace pueden encontrar el listado de productos comerciales registrados para su uso en el entorno ganadero, en el Registro de Entidades y Productos Zoosanitarios del MAPA: [Lista de insecticidas de uso en entorno ganadero](#)
  3. **Empleo de desinsectantes y repelentes en los animales de acuerdo con las pautas establecidas para los mismos.** En el siguiente enlace pueden encontrar buscador de la AEMPS para la búsqueda de los [principios activos de desinsectantes para uso en animales.](#)



*SERVEI DE SANITAT I BENESTAR ANIMAL  
DIRECCIÓ GENERAL D'AGRICULTURA,  
RAMADERIA I DESENVOLUPAMENT RURAL*

***GRACIAS POR VUESTRA ATENCIÓN***

[https://www.caib.es/sites/ramaderia/ca/produccio\\_i\\_benestar\\_animal-65279/](https://www.caib.es/sites/ramaderia/ca/produccio_i_benestar_animal-65279/)  
[ramaderia@dgagric.caib.es](mailto:ramaderia@dgagric.caib.es)