



# PLA DE PREVENCIÓ DE RISCS LABORALS

## DE LA DIRECCIÓ GENERAL DE PERSONAL DOCENT DE LA CONSELLERIA D'EDUCACIÓ, UNIVERSITAT I RECERCA

### CONTROL D'EDICIONS

EDICIÓ	DATA	MODIFICACIONS RESPECTE L'ANTERIOR EDICIÓ	ELABORACIÓ	APROVACIÓ
1	29/06/2020	Edició original del pla de prevenció	Servei de Prevenció Personal Docent	Direcció General de Personal Docent
2	19/08/2020	Aprovació del pla de prevenció		Comissió Paritària de seguretat i salut.

## ÍNDEX

<b>1. PRESENTACIÓ</b>	<b>4</b>
1.1. Objectiu	4
1.2. Estructura del Pla de prevenció	5
1.3. Actualització del Pla de prevenció	6
1.4. Àmbit d'aplicació	6
<b>2. IDENTIFICACIÓ DE L'ORGANITZACIÓ</b>	<b>7</b>
2.1. Organigrama. Centres de treball	7
<b>3. LA PREVENCIÓ DE RISCS LABORALS A LA D G DE PERSONAL DOCENT</b>	<b>9</b>
3.1. Antecedents	9
3.2. Descripció de la situació actual	9
<b>4. DECLARACIÓ DE POLÍTICA DE SEGURETAT I SALUT</b>	<b>10</b>
4.1. Compromís en seguretat i salut	11
<b>5. OBJECTIUS DEL PLA DE PREVENCIÓ</b>	<b>13</b>
5.1. L'objectiu estratègic	13
5.2. Els objectius específics	13
5.3. Programa d'accions del SPRL	14
<b>6. COMPETÈNCIES I RESPONSABILITATS</b>	<b>16</b>
6.1. Funcions del conseller competent en matèria educativa	17
6.2. Responsables de la vigilància de la Normativa	17
6.3. El servei de prevenció de riscos laborals	17
6.4. Participació i consulta dels treballadors	19
6.5. Els delegats de prevenció	19
6.6. Comissió Paritària de Prevenció	20
6.7. Els comitès intercentres	20
6.8. Els Coordinadors de Prevenció de Riscos Laborals	21
<b>7. ORGANITZACIÓ DE LA PREVENCIÓ: EL SPRL</b>	<b>22</b>

7.1.	<b>Estructura orgànica</b> .....	22
7.2.	<b>Recursos humans</b> .....	22
7.3.	<b>Recursos materials</b> .....	22
<b>8.</b>	<b>IDENTIFICACIÓ DE PROCESSOS EN RELACIÓ A LA PREVENCIÓ DE RISCS</b> .....	<b>24</b>
8.1.	<b>Avaluació de riscos laborals</b> .....	24
8.2.	<b>Planificació preventiva</b> .....	26
8.3.	<b>Seguiment i verificació</b> .....	27
8.4.	<b>Vigilància de la salut</b> .....	28
<b>9.</b>	<b>FORMACIÓ DELS EMPLEATS PÚBLICS</b> .....	<b>29</b>
<b>10.</b>	<b>INFORMACIÓ DELS EMPLEATS PÚBLICS</b> .....	<b>30</b>
<b>11.</b>	<b>AUDITORIA</b> .....	<b>31</b>
<b>12.</b>	<b>PRESSUPOST</b> .....	<b>32</b>

## 1. PRESENTACIÓ

---

L'article 14 de la Llei 31/1995, de 8 de novembre, de prevenció de riscos laborals, estableix el deure de protecció en matèria de seguretat i salut en el treball, pel qual l'empresari ha de garantir la seguretat i la salut dels treballadors en tots els aspectes relacionats amb el treball. Aquest deure de protecció, inclou a les Administracions Públiques respecte al personal al seu servei.

El Decret 14/2018 d'1 de juny, crea el Servei de Prevenció de Riscos Laborals propi per al personal docent que presta serveis en els centres docents públics d'ensenyaments no universitaris de la Comunitat Autònoma de les Illes Balears, motivat per l'elevat nombre de docents que presten serveis a l'administració i l'especificitat d'aquest àmbit sectorial pel que fa a les qüestions de seguretat, prevenció i salut laboral.

Aquest Servei de Prevenció propi té la finalitat de promoure la millora de les condicions de treball i de garantir un nivell eficaç de protecció de la seguretat i la salut d'aquest personal davant els riscos que es deriven del treball.

Per tal d'integrar la prevenció de riscos laborals en el sistema general de gestió, la llei de prevenció, amb la seva modificació per la llei 54/2003, de 12 de desembre, a l'article 16 inclou la necessitat de realitzar i implantar un pla de prevenció de riscos laborals a l'organització. El contingut mínim establert per aquest article del pla de prevenció és l'estructura organitzativa, les responsabilitats, les funcions, les pràctiques, els procediments, els processos i els recursos necessaris per realitzar l'adequada prevenció de riscos dins l'organització.

El pla de prevenció és l'eina a través de la qual s'integra l'activitat preventiva de l'empresa en el seu sistema general de gestió i s'estableix la seva política de prevenció de riscos laborals.

### 1.1. Objectiu i aplicació

Aquest Pla de prevenció té l'objectiu primordial d'establir les pautes per a generar i mantenir les condicions de treball necessàries per garantir que l'activitat dels treballadors es desenvolupi en un entorn segur i saludable. A aquests efectes el Pla de prevenció plasma les accions i criteris d'actuació per a la integració preventiva als centres educatius públics de primària i secundària i l'adopció de les mesures necessàries.

El pla de prevenció és d'aplicació per al personal docent dependent de la Direcció general de Personal Docent de la Conselleria d'Educació, Universitat i Recerca que presta serveis en els centres docents

públics de la Comunitat Autònoma de les Illes Balears, tant si es tracta de personal funcionari docent com de personal laboral docent.

## 1.2. Estructura del Pla de prevenció

El PPRL ha de contenir:

- a) La identificació de l'organització, de la seva activitat productiva, el nombre i les característiques dels centres de treball i el nombre de treballadors/ores i les seves característiques rellevants respecte de la prevenció de riscos laborals.
- b) La política, els objectius i les fites que l'organització pretén assolir en matèria preventiva, així com els recursos humans, tècnics, materials i econòmics de què disposa per fer-ho.
- c) L'estructura organitzativa de la DG de Personal Docent, amb la identificació de les funcions i responsabilitats que assumeix cadascun dels seus nivells jeràrquics i les respectives vies de comunicació entre aquests, en relació amb la prevenció de riscos laborals.
- d) La identificació dels diferents processos tècnics, les pràctiques i els procediments organitzatius existents en relació amb la prevenció de riscos laborals.
- e) L'organització de la prevenció, amb la indicació de la modalitat preventiva elegida i els òrgans de representació existents.

El Pla de prevenció de Riscos Laborals de la DG de Personal Docent inclou els elements necessaris per a la realització de l'acció preventiva:

- La definició de la política de seguretat i salut,
- Les competències i responsabilitats,
- L'estructura de l'organització,
- Els recursos materials i humans,
- La planificació i programació anual de les activitats: objectius a assolir, activitats a dur a terme i la metodologia aplicada.

### 1.3. Actualització del Pla de prevenció

El document del PPRL és un document dinàmic subjecte a modificacions i actualitzacions periòdiques en les que s'inclouen conceptes de millora contínua, adaptacions a modificacions legislatives i actualitzacions de la planificació i el cronograma.

Els aspectes del Pla de prevenció que seran actualitzats amb una periodicitat anual són:

- a. L'estructura de l'organització, en funció dels acords del Consell de Govern de la relació de llocs de feina corresponents al personal docent de la DG de Personal Docent.
- b. Els recursos materials i humans, d'acord amb l'adquisició de nou material tècnic i la incorporació de mitjans humans al Servei de Prevenció.
- c. La planificació i programació de les activitats, pel que fa als objectius, continguts i metodologia aplicada.

La modificació i actualització de la definició de Política de seguretat i salut s'ha de fer una vegada s'hagin complert amb els objectius generals de la política preventiva i s'incorporin nous aspectes de qualitat i prevenció total.

S'ha de tenir el compte la incorporació dels aspectes legislatius i normatius de nova aplicació i les modificacions que afectin directament als elements que constitueixen el Pla de Prevenció.

La Planificació i Programació Estratègica de les activitats que es desenvolupen s'actualitzarà periòdicament, en funció de les necessitats, i provenen de la proposta dels tècnics i l'assessorament de la Comissió Paritària de Prevenció de Riscos Laborals del Personal Docent.

### 1.4. Àmbit d'aplicació

Aquest Pla de prevenció de riscos laborals és d'aplicació al personal docent al servei de DG de Personal Docent, tant si es tracta de personal funcionari com laboral, integrat als centres educatius públics dependents de la conselleria d'Educació Universitat i Recerca.

## 2. IDENTIFICACIÓ DE L'ORGANITZACIÓ

La Llei orgànica 2/1983, de dia 25 de febrer, d'Estatut d'autonomia de les Illes Balears, va suposar l'establiment d'un sistema d'autogovern i la consolidació del principi de cooperació entre els pobles que formen la comunitat insular.

L'Art. 43 de l'Estatut d'Autonomia esmentat assenyala que corresponen a la Comunitat Autònoma de les Illes Balears la creació i estructuració d'una administració pública pròpia, en el marc dels principis generals i les normes bàsiques de la legislació general de l'Estat i de l'Estatut.

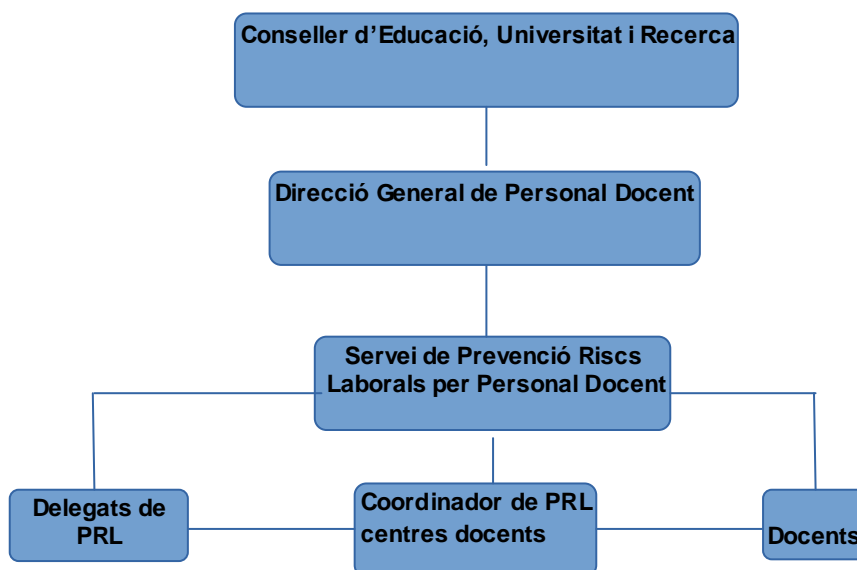
L'àmbit d'actuació d'aquest pla de prevenció inclou a tot el personal docent que presta serveis o desenvolupa les seves funcions docents en els centres docents públics d'ensenyaments no universitaris de la Comunitat Autònoma de les Illes Balears, tant si es tracta de personal funcionari com de personal laboral.

### 2.1. Organigrama

A l'annex I es presenta organigrama actualitzat de la Conselleria d'Educació i Universitat, dins la estructura del Govern Autonòmic de les Illes Balears.

En quant a l'estructura organitzativa en matèria de prevenció de riscos laborals s'assegura la participació i representativitat dels treballadors, cercant la integració de la prevenció en tots els processos i a tots els nivells de la organització.

L'àmbit d'actuació d'aquest pla de prevenció inclou a tot el personal docent que presta serveis o desenvolupa les seves funcions docents en els centres docents públics d'ensenyaments no universitaris de la Comunitat Autònoma de les Illes Balears, tant si es tracta de personal funcionari com de personal laboral.



El Servei de Prevenció és l'òrgan encarregat de garantir la protecció adequada de la seguretat i de la salut del personal docent i es crea amb rang orgànic de servei adscrit a la Conselleria d'Educació i Universitat.

## 2.2. Nombre de personal docent.

La plantilla de personal docent està integrada per uns 13.078 treballadors (aprox.) amb independència del vincle professional, amb destí laboral en algun dels centres educatius de les Illes Balears. El **gener de 2020** la plantilla depenent de la Direcció General de Personal Docent de les Illes Balears es distribuïa de la següent manera:

	Tipus de centres de treball	Nombre
IES	Instituts d'educació secundària	5.637
CMD	Conservatori professional de música i dansa	201
CA	Camp d'aprenentatge	14
CEIP	Centres educatius d'infantil i primària	5.669
CEP	Centre formació del professorat	55
CEPA	Centres d'educació persones adultes	308
CIFP	Centres integrals de formació professional	337
ORG	Organitzacions sindicals i assessors	249
ESAD	Escola superior art dramàtic	13
EOI	Escoles oficials d'idiomes	179
EOEP	Equips d'orientació educativa i psicopedagògica	97
EI1	Escoletes infantils	4
EI	Escoles infantils	41
EAP	Equips d'atenció primerenca	93
EA	Escola d'art	104
CP	Centres de primària	25
IEDIB	Institut d'Ensenyaments a Distància de les Illes Balears	50
ALTRES	Unitats externes amb personal propi	33
<b>TOTAL</b>		<b>13.059</b>

## 2.3. Centres de treball

El Servei de Prevenció és l'òrgan encarregat de garantir la protecció adequada de la seguretat i de la salut del personal docent i es crea amb rang orgànic de servei adscrit a la Conselleria d'Educació i Universitat.

L'àmbit d'aplicació d'aquest pla és el dels centres educatius no universitaris depenent de la Conselleria d'Educació, Universitat i Innovació. En data de juliol de 2019 hi havia un total de 393 centres educatius, 275 a l'illa de Mallorca, 48 a la de Menorca, 61 a Eivissa i 9 a Formentera.

	MALLORCA	MENORCA	EVISSA	FORMENTERA	TOTAL
1. CEIP, CP, CEE, CEIPIEEM, CEIPIESO, EI	165	24	35	3	227
2. IES, CIFP	59	7	12	1	79
3. CEPA	14	2	2	1	19
4. EOI	5	2	2	1	10
5. CMD, EA, ESAD	3	2	2	0	7
6. EQUIPS	19	8	6	1	34
7. ALTRES CENTRES	10	3	2	2	17
<b>TOTAL</b>	<b>275</b>	<b>48</b>	<b>61</b>	<b>9</b>	<b>393</b>

- 1.CEIP: Centre d'Educació Infantil i Primària CP: Centre de Primària CEE: Centre d'Educació Especial  
 CEIPIEEM: Centre d'Educació Infantil i Primària Integrats Ensenyaments Elementals de Música  
 CEIPIESO: Centre d'Educació Infantil i Primària Integrats amb Educació Secundària Obligatòria  
 EI: Educació Infantil
- 2.IES: Institut d'Educació Secundària CIFP: Centre Integrat de Formació Professional
- 3.CEPA: Centre Educació de Persones Adultes
- 4.EOI: Escola Oficial d'Idiomes
- 5.CMD: Conservatori de Música i Dansa EA: Escola d'Art ESAD: Escola Superior d'Art Dramàtic
- 6.EQUIPS: equips d'alteracions del comportament, equips d'atenció primerenca, equips d'orientació educativa...
- 7.ALTRES CENTRES: arxiu i museu de l'educació, camps d'aprenentatge, centres de formació per al professorat...

### 3. LA PREVENCIÓ DE RISCS LABORALS ALS CENTRES EDUCATIUS

---

#### 3.1. Antecedents

El 24 de gener de 2020 es va acordar la constitució d'una Comissió Paritària de Prevenció de Riscos Laborals, entre els membres de les organitzacions sindicals representatives dependent de la DG de Personal Docent de la Conselleria d'Educació, Universitat i Recerca

Amb la constitució del Servei de Prevenció es va disposar d'un marc per atendre de manera organitzada les necessitats de millora i adaptació a les normes existents de les condicions de treball amb la finalitat d'aconseguir i estimular la protecció efectiva de la seguretat i la salut dels treballadors docents al servei de l'Administració autonòmica.

La necessitat d'integrar totes les accions preventives va conduir al disseny de la planificació i programació estratègica.

### 3.2. Descripció de la situació actual

Des de l'aprovació del Decret 14/2018, d'1 de juny, de creació del Servei de Prevenció de riscos laborals pel personal docent, el Servei ha emprès les tasques que li són pròpies.

En aquests moments la situació actual del SPRL és:

- El servei: es troba en funcionament amb tres disciplines tècniques pròpies i amb la contractació mitjançant un servei aliè de la disciplina de medicina del treball.
- Procediments d'actuació del SPRL:
  - Avaluació extraordinària mèdic-laboral (AEML).
  - Accidents de treball - Malalties professionals.
  - Avaluació treballadores gestants.
  - Vigilància de la salut d'acord amb el procediment del Ministri de Sanitat.
- Impresos de comunicació al SPRL
  - Informes de simulacre.
  - Comunicació de risc.
  - Notificació d'accident laboral.
  - Notificació de treballadora gestant.
  - Sol·licitud de visita mèdica.
  - Sol·licitud d'avaluació extraordinària mèdic-laboral.
  - Comunicació de conflicte psicosocial.
  - Sol·licitud de vigilància de la salut.

## 4. DECLARACIÓ DE POLÍTICA DE SEGURETAT I SALUT

---

*Els treballadors tenen dret a una protecció eficaç en matèria de seguretat i salut en el treball*

(Art. 14 de la Llei 31/ 1995, de prevenció de riscs laborals)

La implantació de la Llei 31/1995 de prevenció de riscos laborals promulgada el 8 de novembre de 1995 transposa al dret espanyol la directiva de la Unió Europea 89/391/CEE, relativa a l'aplicació de les mesures per promoure la millora de la seguretat i de la salut dels treballadors que ha d'adoptar els Estats membres.

La Llei de prevenció i el Reglament dels serveis de prevenció suposen una nova concepció de la prevenció ja que, a més d'eliminar i controlar els riscos, estableixen que la prevenció ha de ser

assumida per tots els integrants de l'empresa afectant les seves activitats i decisions. S'ha de fer una prevenció integral a l'empresa.

La direcció general de Personal Docent pretén assegurar el compliment dels principis de l'acció preventiva contemplats en la Llei de Prevenció, així com administrar totes les activitats relacionades amb la prevenció de riscos laborals.

La declaració d'una política general en seguretat i salut laboral, de prevenció de riscos i la millora de les condicions de treball per part de la direcció general de Personal Docent és el primer pas crític a fer amb la finalitat de demostrar un compromís autèntic en seguretat i salut laboral amb cada treballador.

La política de la Conselleria d'Educació, Universitat i Recerca és dur a terme les funcions i tasques docents de manera que sempre es tingui present la seguretat i salut dels treballadors, el control de danys materials, la prevenció d'incendis i les situacions d'emergència. Per això, és necessari el compliment de la legislació sobre prevenció amb la finalitat de millorar les condicions de treball, concebuda en interès i benefici de tots nosaltres.

Tothom s'ha d'esforçar contínuament per arribar a un compromís en seguretat, qualitat i productivitat, sent la seguretat i la salut de tots nosaltres prioritàries.

S'espera del conjunt de totes les persones que desenvolupen la seva activitat depenent de la direcció general de Personal Docent, (directius i treballadors) el compliment de tots els objectius. S'espera de tots el empleats que actuïn amb responsabilitat, participin activament en la prevenció de riscos i compleixin totes les normes i procediments establerts, duent a terme el seu treball de la manera més segura i saludable.

#### **4.1. Compromís en seguretat i salut de la direcció general de Personal Docent**

La direcció general de Personal Docent es compromet amb tots els seus treballadors docents a vetllar per la seva seguretat i salut, tenint-la sempre present per tal de millorar les condicions de treball i evitar els accidents i els incidents de risc. Així mateix, es compromet a escoltar les reivindicacions dels treballadors sobre la millora de les condicions de treball i a complir els acords presos en els diferents fòrums de participació de salut laboral.

La direcció general de Personal Docent considera que cap àrea de la seva estructura és més important que la de prevenció de riscos laborals. Per això, és política de la direcció general de Personal Docent

proporcionar i mantenir unes condicions de treball segures i saludables, així com seguir aquelles pràctiques que salvaguardin tots els empleats i permetin unes condicions de treball segures.

Per aconseguir la missió de la política de seguretat i salut, la direcció general de Personal Docent és conscient de la necessitat de tenir present en tot moment en les operacions, tasques i funcions els compromisos següents:

1. Quan un treballador/a docent entra al servei de la direcció general de Personal Docent té dret a un lloc adequat i segur per dur a terme el seu treball, així com a disposar de l'equipament necessari per complir les seves funcions, de manera que pugui emprar tota la seva energia al treball sense perjudici del seu benestar i salut. La direcció general de Personal Docent procurarà que en tot moment s'apliquin les pràctiques i mètodes de treball apropiats.
2. La direcció general de Personal Docent creu en la dignitat i la importància de cadascun dels seus treballadors i en el seu dret d'obtenir una satisfacció personal en la seva feina. Queda expressat en aquest compromís que la seguretat i salut dels treballadors és la primera consideració en l'actuació de la direcció general de Personal Docent.
3. La seguretat i salut dels treballadors és responsabilitat dels directors de centre, i equips directius dels diferents centres i departaments, que hauran d'adoptar les mesures necessàries per la prevenció de riscos, integra-les amb les seves competències i vetllar pel compliment de la normativa de seguretat i salut en el treball. La seguretat és responsabilitat primordial i tindrà preferència sobre la resta.
4. La prevenció de riscos i la qualitat en el treball són inseparables. Tots els nivells de la direcció general de Personal Docent tenen com a responsabilitat la seguretat i benestar de tots els treballadors. Aquesta responsabilitat només es pot assolir fent un esforç constant per promoure pràctiques segures en el treball entre el personal i per mantenir els equips en condicions òptimes de funcionament.
5. Els directors, els coordinadors i els delegats de prevenció són les persones claus en el programa de seguretat. La direcció general de Personal Docent considera bàsic per l'èxit d'aquest programa tenir en compte la seva participació en totes les decisions que puguin afectar a la seguretat dels treballadors docents. A tal fi, es redactaran uns protocols unitaris de prevenció de riscos laborals.
6. Les pràctiques de seguretat per part dels treballadors docents han de ser part integrant de totes les operacions que es realitzin. Cap operació es considerarà definitivament completada si el

treballador no ha pres totes les precaucions i no ha seguit les normes o regles en seguretat i higiene per la seva pròpia protecció i la dels seus companys.

7. La qualitat total s'estén al personal de la direcció general de Personal Docent, usuaris, proveïdors i societat en general. Per això, Conselleria d'Educació, Universitat i Recerca exigirà als seus proveïdors i contractistes el compliment de la Llei de prevenció de riscos laborals.
8. La Conselleria d'Educació, Universitat i Recerca facilitarà al servei de prevenció propi els mitjans econòmics, materials i humans necessaris per poder complir amb els objectius establerts.

## 5. OBJECTIUS DEL PLA DE PREVENCIÓ

---

### 5.1. L'objectiu estratègic

Aquest pla té com objectiu estratègic la integració de la prevenció de riscos laborals en el conjunt de les activitats i decisions de la direcció general de Personal Docent i dels centres educatius de primària i secundària, subjectes a l'àmbit d'actuació del SPRL.

Per aconseguir l'objectiu estratègic la prevenció s'ha d'integrar en el conjunt d'activitats i decisions dels processos tècnics i d'organització del treball. Així mateix, els caps directius han d'executar la política preventiva dins el desenvolupament del Pla.

Aquesta integració contempla:

- El compromís de la direcció general de Personal Docent amb la definició de la Política de seguretat i salut.
- Les competències i responsabilitats de tots els membres de la direcció general de Personal Docent.
- El coneixement de cadascun dels llocs de treball per identificar i avaluar els riscos els quals no es puguin evitar.
- El desenvolupament del Pla de prevenció amb la Planificació i Programació estratègica informada per la Comissió Paritària de Prevenció de Riscos Laborals.

### 5.2. Els objectius específics

Amb el Pla de prevenció la direcció general de Personal Docent pretén assolir els següents objectius secundaris:

- Evitar o reduir els riscos.
- Garantir un adequat nivell de seguretat del personal.
- Adequar el sistema de gestió preventiva a les activitats docents.
- Impulsar el principi de responsabilitat preventiva en tots els nivells de l'organització.
- La formació i informació en la matèria dirigides al personal al servei de la direcció general de Personal Docent.
- L'establiment de procediments de consulta i comunicació amb el personal docent.
- L'establiment d'instruccions, normes i procediments de seguretat.
- Dinamitzar els comitès de seguretat i salut com a òrgans de participació en la matèria.

### **5.3. Programa d'accions del SPRL**

En base als objectius específics, el programa d'accions del Servei de Prevenció de Riscs Laborals propi per al personal docent (SPRL) s'especifica anualment i s'organitza en cinc àrees de treball amb enfocament multidisciplinari.

Per a desenvolupar els objectius i accions anuals, el SPRL podrà concertar externament activitats complementàries:

- a. Pel que fa a l'àrea tècnica, la contractació externa d'una empresa o empreses acreditades, per a la realització de les avaluacions de risc i planificacions preventives en aquells centres de major risc objectiu o situats a zones amb menor dotació tècnica. Els centres de treball inclosos en el contracte s'hauran d'establir pel Servei de prevenció en funció de criteris objectius de major risc qualitatiu: nombre de treballadors, grandària de les instal·lacions, dispersió i dilatació de resposta des del SPRL. La llista de centres objecte de contractació

externa serà proposada cada any a la Comissió Paritària de Prevenció de Riscs Laborals del personal docent a la primera reunió anual.

- b. Quant a les *activitats sanitàries*, en qualsevol cas la seva subcontractació haurà de respectar el que disposa el Reial Decret 843/2011, de 17 de juny, que estableix els criteris bàsics sobre l'organització dels recursos per a desenvolupar l'activitat sanitària dels serveis de prevenció.

En qualsevol cas la subcontractació d'activitats haurà de respectar el que disposa el Reial Decret 843/2011, de 17 de juny. Per complir el deure de consulta amb els delegats de prevenció, la direcció general de Personal Docent durà a la primera de les reunions anuals de la Comissió Paritària la planificació de les activitats del servei de prevenció, on es contempla la contractació de les activitats complementàries que calgui concertar externament

### **5.3.1. Àrea administrativa**

#### *Objectius*

Coordinar amb els centres educatius i l'àrea de mèdica el compliment de la vigilància de la salut (revisions mèdiques), informar dels procediments regulats del SPRL, instruir els expedients de canvi o adaptació de lloc de treball per motius de salut, així com els expedients de jubilació per incapacitat permanent del personal civil inclòs dins l'àmbit de cobertura del regim de classes passives de l'Estat (MUFACE), fer el seguiment de les sol·licituds d'avaluació extraordinària mèdic-laboral, i assistir a la Comissió Paritària de Prevenció de Riscs Laborals del Personal Docent, tenint cura de les convocatòries, ordres del dia, actes, repartiment de documentació i arxiu dels documents.

### **5.2.2. Àrea de medicina del treball**

#### *Objectius*

Identificar, avaluar i establir les conseqüències dels riscos laborals actuals i futurs sobre la salut dels treballadors.

Complir amb les funcions de vigilància i el control de la salut dels treballadors en els termes establerts a l'Art. 37 del Reglament dels serveis de prevenció (Reial Decret 39/1997) i les condicions fixades a l'Art. 22 de la Llei 31/1995, de prevenció de riscos laborals.

### **5.2.3. Àrea de seguretat en el treball** *Objectius*

Identificar, avaluar i establir les conseqüències dels riscos de seguretat de les instal·lacions i dels equips de treball, actuals i futurs, sobre les persones, els béns i els processos.

Elaboració del pla d'actuació per a la prevenció, l'eliminació o la disminució dels riscos de seguretat identificats i les seves conseqüències.

#### **5.2.4. Àrea d'higiene industrial**

##### *Objectius*

Identificació, avaluació i establiment de les conseqüències dels riscos produïts per agents químics, físics i biològics, actuals i futurs, sobre les persones, els béns i els processos.

Elaboració d'un pla d'actuació per a la prevenció, l'eliminació o la disminució dels riscos d'higiene identificats i les seves conseqüències.

#### **5.2.5. Àrea d'ergonomia i de Psicosociologia aplicada** *Objectius*

Identificació, avaluació i establiment de les conseqüències de les situacions de treball i dels factors tècnics, d'organització i psicosocials sobre el benestar i la salut dels treballadors i sobre l'eficàcia dels sistema.

Elaboració d'un pla d'actuació per contribuir a la concepció o la transformació dels situacions de treball en els seus aspectes tècnics, socials i organitzatius, a fi que el treball es dugui a terme sense comprometre la salut i la seguretat dels treballadors i amb un màxim de confort i eficàcia.

## **6. COMPETÈNCIES I RESPONSABILITATS**

---

Per planificar, executar, verificar i fer òptima la política de prevenció de la direcció general de Personal Docent és necessari assumir les competències i les responsabilitats en matèria de prevenció de riscos laborals.

La Llei 31/1995, de 8 de novembre, reconeix entre les competències dels delegats de prevenció exercir una labor de vigilància i control sobre el compliment de la normativa de prevenció de riscos laborals.

En el desenvolupament del Decret 14/2018, de 1 de juny, pel qual es crea el Servei de Prevenció de Riscos Laborals propi per al personal docent que presta serveis en els centres docents públics d'ensenyaments no

universitaris de la Comunitat Autònoma de les Illes Balears, s'especifiquen les responsabilitats de la vigilància de la normativa i les funcions de la Conselleria d'Educació, Universitat i Recerca.

### **6.1. Funcions del conseller competent en matèria d'educació**

L'art. 8. del Decret 14/2018, de 1 de juny, estableix que el conseller d'Educació, Universitat i Recerca, en l'àmbit de les competències que té atribuïdes, ha de vetllar per la coordinació de les activitats en matèria preventiva. A aquest efecte, pot ordenar l'adopció de les mesures que consideri oportunes als diferents departaments per garantir una prestació correcta del servei de prevenció.

Amb la finalitat de dur a terme la coordinació, el conseller d'Educació i Universitat ha de conèixer tota la documentació i els informes que emetin les persones físiques o les entitats acreditades per l'autoritat laboral sobre les activitats preventives. Així mateix, el servei de prevenció ha d'informar periòdicament al conseller d'educació de l'estat de la situació sobre prevenció de riscos laborals i dels plans i programes de prevenció que s'elaboren, el sistema d'organització dels recursos i les mesures de millora que es proposen. D'igual manera, s'ha de donar coneixement d'aquesta informació a la Comissió Paritària de Prevenció de riscos laborals i als comitès intercentres de seguretat i salut del personal docent no universitari de les Illes Balears.

### **6.2. Responsables de la vigilància de la Normativa**

L'art. 5 del Decret 14/2018, de 1 de juny, pel qual es crea el Servei de Prevenció de Riscos Laborals, assenyala que el secretari general de la Conselleria d'Educació i Universitat, el director general de Planificació, Ordenació i Centres, la directora general de Personal Docent i els equips directius dels centres docents públics han d'adoptar les mesures necessàries per la prevenció de riscos en l'àrea de les seves competències i han de vetllar pel compliment de la normativa en matèria de seguretat i salut en el treball en l'àmbit de les seves competències, sense menyscabar les que tinguin atribuïdes els serveis i les persones encarregats de manera específica dels aspectes tècnics de la prevenció dels riscos laborals i de la vigilància de la salut..

### **6.3. El servei de prevenció de riscos laborals**

D'acord amb el Decret 14/2018, de 1 de juny, el Servei de Prevenció proporcionarà als òrgans competents en matèria d'educació no universitària l'assessorament i el suport necessaris en funció dels riscos existents i particularment en allò que afecta a:

- Identificació i avaluació de factors de riscos els quals puguin afectar a la seguretat i a la salut del personal docent.

- Disseny, aplicació i coordinació dels plans i programes d'actuació preventiva.
- Vigilància de la salut del personal docent en relació amb els riscos derivats del treball.
- Estudi i anàlisi dels accidents de treball i malalties professionals que es produeixen en els centres docents públics de la Conselleria d'Educació, universitat i Recerca.
- Informació i formació del personal docent en matèria de prevenció.
- Promoció de la salut en els centres de treball.
- Actuació en cas de primers auxilis i plans d'emergència.
- Determinació de les prioritats en l'adopció de mesures preventives adequades i la vigilància de l'eficàcia.

Pel que fa a la vigilància de la salut del personal docent, aquesta s'ha de realitzar i ha d'incloure com a mínim:

- L'avaluació de la salut després de la incorporació al treball, en iniciar-se després d'una absència prolongada per motius de salut. La finalitat és descobrir els orígens professionals i recomanar una acció per protegir al personal docent. I assegurar que la malaltia patida pel treballador no ha augmentat la sensibilitat al risc al qual està exposat.
- L'estudi i prevenció dels riscos que poden afectar a la salut com a conseqüència de les circumstàncies o condicions de treball.
- Estudi de la patologia d'origen laboral en les vessants d'accidents de treball i malaltia professional i altres malalties derivades del treball. I s'hauran d'adoptar les mesures de caràcter terapèutic o de rehabilitació.
- Històries clínicolaboral de tot el personal docent.
- Estudis d'epidemiologia sobre l'absentisme laboral per accident de treball i malaltia comú. Creació d'un registre d'accidents de treball i malalties professionals.
- Avaluar les possibles relacions entre l'exposició als riscos professionals i els efectes negatius sobre la salut. Proposar mesures per millorar les condicions i el medi ambient en el treball.

- Estudis específics dels riscos els quals poden afectar a les treballadores embarassades o en període de lactància i al personal docent especialment sensibles a determinants riscos. Així com proposar les mesures preventives adequades, d'elles el canvi de funcions o de lloc de treball.

Els informes emesos pel SPRL, en compliment de les seves funcions, conduiran a la necessària resposta justificativa de la seva execució per part dels responsables de la vigilància de la normativa de la conselleria respectiva.

En el seu cas, els informes esmentats obliguen igualment al personal docent a adoptar les mesures indicades.

#### **6.4. Participació i consulta del personal docent**

Els drets de consulta i participació del personal docent en matèria de prevenció de riscos laborals, d'acord amb el que estableixen els articles 33 i 34 de la Llei 31/1995, de 8 de novembre, es canalitzarà per mitjà de la representació general del personal al servei de direcció general de Personal Docent i de la representació especialitzada constituïda pels delegats de prevenció i pels comitès de Seguretat i Salut.

#### **6.5. Delegats de prevenció**

Són els representants dels treballadors amb funcions específiques en matèria de prevenció de riscos en el treball i formen part dels distints comitès de seguretat i salut. Designats per i entre els representants del personal, en l'àmbit dels òrgans de representació. El nombre actual és de 22 delegats de prevenció, corresponents als sindicats amb representació.

Les funcions, les competències i les facultats dels delegats de prevenció són les establertes en l'article 36 de la Llei 31/1995 i en la normativa vigent:

1. Col·laborar amb la direcció general de Personal Docent en la millora de l'acció preventiva.
2. Promoure i fomentar la cooperació dels treballadors en l'execució de la normativa sobre prevenció de riscos laborals.
3. Ser consultats per la direcció general de Personal Docent, amb caràcter previ a la seva execució, sobre les decisions a què es refereix l'article 33. "Consulta dels treballadors/es" de la Llei 31/1995 de Prevenció de Riscos Laborals.
4. Exercir una tasca de vigilància i control sobre el compliment de la normativa de prevenció de riscos laborals.

## 6.6. Comissió Paritària de Prevenció

Atesa la necessitat d'establir un for per tractar el tema concret de la prevenció dels riscos laborals en el treball i ateses les circumstàncies específiques que envolten aquestes qüestions, va acordar-se, el 24 de gener de 2020, la creació de la Comissió Paritària de Prevenció de Riscs Laborals com a òrgan específic de participació de les organitzacions sindicals representatives en l'àmbit d'aplicació de la normativa de prevenció de riscos laborals al personal docent al servei de .

La Comissió Paritària de Prevenció de Riscs Laborals té les funcions següents:

- a) Ser el fòrum on es prenguin les decisions respecte a les qüestions relacionades amb la prevenció dels riscos laborals.
- b) Rebre informació i coordinar les actuacions dels diferents Comitès de Seguretat i Salut.
- c) Conèixer i informar la constitució dels Comitès de Seguretat i Salut, la Constitució d'un Servei de Prevenció propi i els acords i pactes que es duguin a terme sobre aquesta matèria.
- d) Desplegar tot tipus de iniciatives que condueixen a una millor protecció de la salut en el treball a l'àmbit de la funció pública, especialment la referida a conèixer d'aquells expedients de sol·licitud d'un canvi de lloc de treball per motius de salut.
- e) Desplegar aquelles actuacions relacionades amb la prevenció de riscos laborals que es determinin per acord entre les parts.
- f) Elaborar un reglament de funcionament intern.
- g) Totes aquelles altres funcions que es determinin per acord entre les parts

## 6.7. Els comitès intercentres de Seguretat i Salut

Els comitès de seguretat i salut són els òrgans paritaris i col·legiats de participació destinats a la consulta regular i periòdica de les actuacions de l'administració en matèria de prevenció de riscos laborals. D'acord amb el Decret 14/2018, d'1 de juny actualment hi ha:

1. El Comitè Intercentres de Seguretat i Salut de Mallorca ha d'estar integrat per vuit delegats de prevenció assignats segons la representació obtinguda per cadascuna de les candidatures representades a la Junta de Personal Docent no Universitari.

2. El Comitè Intercentres de Seguretat i Salut d'Eivissa i Formentera ha d'estar constituït per cinc delegats de prevenció amb la proporcionalitat esmentada abans.
3. El Comitè Intercentres de Seguretat i Salut de Menorca ha d'estar constituït per quatre delegats de prevenció amb la proporcionalitat esmentada abans.
4. El Comitè Intercentres de Seguretat i Salut del Professorat de Religió dels centres docents públics de les Illes Balears ha d'estar integrat per tres delegats de prevenció assignats segons la representació obtinguda per cadascuna de les candidatures representades al comitè d'empresa.

En la composició dels òrgans col·legiats s'estableix l'obligació de fomentar una presència equilibrada de dones i homes, d'acord amb l'article 4 de la Llei 11/2016.

### **6.8. Els Coordinadors de Prevenció de Riscs Laborals als centres educatius**

***El/la coordinador/a de prevenció de riscos laborals*** té encomanades tasques d'enllaç amb el Servei de Prevenció de Riscs Laborals (SPRL), de participació en la promoció de la implantació de les mesures preventives i de col·laboració en l'extensió de la cultura preventiva i d'autoprotecció entre el persona docent dels centres educatius. Aquestes funcions les realitzaren mitjançant la canalització de la informació preventiva i el seguiment dels temes relacionats amb la prevenció de riscos laborals

Una vegada aprovat el pla de prevenció i en un període no superior a tres mesos cada centre educatiu, equip o servei anomenarà un coordinador de prevenció de riscos laborals. Els empleats docents que hagin de coordinar la prevenció de riscos laborals rebran la corresponent formació específica per part del Servei de Prevenció de Riscs Laborals.

Correspon a la comissió paritària elaborar i aprovar les funcions essencials dels coordinadors de prevenció de riscos laborals.

Els/les ***coordinadors/es de prevenció de riscos laborals als centres educatius*** han de coordinar les següents tasques:

- Implantació i aplicació d'un pla de prevenció de riscos laborals que permeti la integració de la prevenció al centre.
- La planificació de l'activitat preventiva i la determinació de les prioritats en l'adopció de les mesures preventives.
- La informació i la formació del personal del centre educatiu

- La prestació de plans d'emergència.
- Coordinació i revisió del pla d'emergència i del pla d'autoprotecció del centre.
- Planificació de les mesures correctores en el simulacre.
- Altres funcions que els pugui encomanar el director.

## 7. ORGANITZACIÓ DE LA PREVENCIÓ: EL SPRL

---

D'acord amb els models d'organització preventiva establerts pel RD39/1997 Reglament dels Serveis de Prevenció i amb l'aplicació del Decret 14/2018 d'1 de juny, pel qual es crea el Servei de Prevenció de Riscs Laborals propi per al personal docent, l'organització dels recursos humans i materials són:

### 7.1. Estructura orgànica

L'organigrama es troba subjecte a les modificacions puntuals i anuals dels concursos de trasllats i dotació de places que manquen per ocupar. S'adjunta organigrama.

La Conselleria d'Educació, Universitat i Recerca es compromet a considerar periòdicament l'organigrama i els mitjans necessaris del SPRL, a fi d'adequar-los, puntualment, a les necessitats específiques en matèria de seguretat i salut en el treball.

*L'estructura actual es basa en l'Ordre del conseller d'Educació Universitat i Recerca de 09 de maig de 2019, per la qual s'aprova la relació de funcions dels llocs de treball del personal funcionari de la Conselleria d'Educació Universitat i recerca.*

### 7.2. Recursos humans

A la memòria justificativa sobre la necessitat de professionals adscrits al servei de prevenció de riscos laborals per al personal docent de data 28 de gener de 2019 es va especificar l'estructura mínima necessària que ha de tenir el servei de prevenció del Personal Docent d'acord amb el que estableix el RD 843/2011 de 17 de juny, pel que s'estableixen els criteris bàsics sobre l'organització de recursos per desenvolupar l'activitat sanitària dels serveis de prevenció i a nivell tècnic, hauria estar compostat per:

- 1 cap de servei
- 1 cap de secció del cos superior de l'àrea jurídica administrativa.
- 7 metges especialistes
- 6 tècnics superiors amb les tres especialitats de PRL
- 7 infermers de treball
- 1 tècnic especialista en logopèdia (Grau, Master)
- 6 auxiliars administratius

Els efectius mèdics i tècnics es distribuïen per sectors (Palma, Inca, Manacor i les seves respectives àrees d'influència, Menorca i Eivissa).

### Comparativa entre la plantilla prevista el 2019 i l'actual (2020)

<i>Especialitat</i>	<i>2019 (prevista)</i>	<i>Plantilla actual (2020)</i>
<b>Cap de Servei PRL</b>	1	1
<b>Cap de secció jurídic administratiu</b>	1	1
<b>T Sup. PRL</b>	6	4
<b>Metge del treball</b>	7	2
<b>Infermer de treball</b>	7	2
<b>Àrea administrativa</b>	6	1

### 7.3. Recursos materials

#### Equipament tècnic

L'equipament tècnic a disposició del servei per efectuar les mesures, anàlisis i assaigs per desplegar l'activitat d'avaluació en les especialitats tècniques és adient.

## Equipament mèdic

Per garantir la prestació de primers auxilis i cures als treballadors malalts i/o accidentats i l'adequada vigilància de la salut en relació amb els principals riscos derivats del treball el SPRL disposa dels locals, equips i utilitatge precis a la seva seu del servei ubicat al Polígon son Castelló, carrer Gremi Sabater 68, 2n B de Palma.

## Concertació d'activitats complementàries

Per a desenvolupar els objectius i accions anuals, el Servei de prevenció podrà concertar externament activitats complementàries.

## 8. IDENTIFICACIÓ DE PROCESSOS EN RELACIÓ A LA PREVENCIÓ DE RISCOS

---

Els instruments essencials per a la gestió i l'aplicació del PPRL són l'avaluació de riscos, la planificació de l'activitat preventiva i la vigilància específica de la salut dels treballadors en funció dels riscos inherents a l'activitat laboral.

### 8.1. Avaluació de riscos laborals

A continuació s'especifica la metodologia que, concretada en els diferents processos tècnics, les pràctiques i els procediments organitzatius, aplica el SPRL en l'avaluació de riscos dels centres, amb l'objectiu d'identificar i avaluar els factors de risc que puguin afectar la seguretat i salut dels treballadors, d'acord amb la metodologia proposada per l'INSHT

- En el centre de treball oficial.
- I en cas que el treballador realitzi les seves funcions fora del centre oficial de treball, s'ha d'avaluar el risc que comporta el desenvolupament de la seva activitat
- Tenir en compte el personal especialment sensible a determinats riscos segons la Llei de Prevenció de Riscos Laborals.

Per fer les avaluacions de riscos laborals es segueix la metodologia que a continuació s'especifica:

- **Higiene Industrial.** Amb caràcter general s'ha d'aplicar a tots els informes els Annexos III i IV dels RD 486/1997 i guia tècnica.

De manera específica se realitzaran informes específics (contaminants químics, estrès tèrmic, renou,.....), quan es troben indicis d'una possible exposició que pugui afectar a la salut dels treballadors, a bon criteri del tècnic superior de prevenció de riscos laborals amb especialitat Higiene Industrial. En el cas de què a la visita del centre contractat hi hagi una petició o queixa per qualsevol aspecte d'Higiene Industrial, i el tècnic que visita el centre no troba indicis d'una possible exposició a l'agent higiènic en qüestió, i per tant, no troba la necessitat de fer mesurament de l'agent higiènic per comparar els resultats obtinguts amb els valors límits reglamentaris o tècnics, aquest farà constància escrita i motivada dels motius pel qual descarta l'exposició a l'agent higiènic i per tant, dels motius pels quals no troba necessari realitzar una estratègia de mesurament.

L'estructura dels informes ha de complir amb els requisits següents: normativa aplicable i criteris tècnics; identificació dels possibles contaminants higiènic i determinació dels factors d'exposició (descripció del lloc de feina, temps d'exposició, equips de treball, equips de protecció individual i col·lectiva); aparells emprats i procediment de mesura, resultats dels mesuraments, conclusions o valoracions de l'exposició; i mesures correctores

o preventives.

- **Psicosociologia aplicada.** Per fer l'avaluació dels factors psicosocials del personal docent s'ha d'aplicar el qüestionari específic EFEP de l'INSHT (NTP 574). Per la resta d'avaluacions dels factors psicosocials s'aplicarà la metodologia de l'INSHT. Es valorarà com a millora els programes específics d'avaluació psicosocials de caire sectorials (oficines, personal docent...)
- **Ergonomia.** Determinar i analitzar les tasques de cada lloc de feina en relació als factors ergonòmics requerits (entorn de treball i factors de carrega física), aplicant la normativa vigent segons el mètode de valoració necessaris d'acord amb l'INSHT i els protocols de vigilància específica de la salut quan correspongui.
- **Seguretat en el treball.** Per cada instal·lació en el centre de treball identificada, s'ha d'especificar si es compleixen els reglaments obligatoris aplicables, en cas contrari s'ha de fer una relació de les mancances i de les mesures preventives. Per cada equip de feina, s'aplicarà el test del INSHT d'adaptació al RD 1215/1997 d'equip de treball. S'aplicarà la metodologia establerta per l'INSHT per avaluar els riscos i per adequar dels equips de treball. En les fitxes de descripció de risc s'ha de dir clarament on està situat físicament el risc.

## 8.2. Planificació preventiva

Segons especifiquen els articles 8, 9 i concordants del Real Decret 39/97, de 17 de gener, Reglament dels Serveis de Prevenció, i en els articles 15, 16, 31 i concordants de la Llei de Prevenció de Riscos Laborals, és necessari, que en el si de l'empresa, s'estableixi l'acció preventiva, a partir de l'Avaluació Inicial de Riscos, i en particular la determinació de prioritats en l'adopció de les mesures preventives adequades i la vigilància de la seva eficàcia.

La planificació de la Prevenció, en general, consisteix en establir una forma degudament organitzada per aconseguir un objectiu determinat, establint terminis i mitjans.

D'acord amb aquesta definició, el fi de la Planificació de la Prevenció dintre d'un Sistema de Gestió de la Prevenció de Riscos Laborals és implantar les accions necessàries per un eficaç control dels riscos. Haurà d'establir:

1. Com i quant fer-la i qui ha de fer-la, a partir dels resultats de la revisió inicial de l'acció preventiva i de l'avaluació inicial de riscos.
2. Objectius i metes a aconseguir , tant en el conjunt del sistema com per cada un dels nivells operatius de l'estructura de l'empresa que intervenen en el sistema de gestió.
3. Assignació de prioritats i terminis per assolir els objectius i fins establerts.
4. Assignació de recursos i mitjans, per la qual cosa haurà de tenir-se en compte les responsabilitats definides en el Pla General de Prevenció de Riscos Laborals i la coordinació necessària amb altres departaments de l'empresa (manteniment, servei, etc.).
5. Seguiment periòdic de la consecució dels objectius, mitjançant els canals d'informació adequats i els indicadors representatius.

La Planificació de l'activitat preventiva haurà de fer-se a terminis de mig i curt termini, entenent-se com tal:

- A mig termini: Pla de realitzacions que compregui un període en el que no es preveuen modificacions substancials de l'activitat de l'organització, ni tecnològica ni organitzativament.

- A curt termini: Pla d'activitats que compregui un període menor que l'anterior, per lo tant a realitzar durant un any o períodes curts.

Tant en un cas com en l'altre (a mig termini i a curt termini) hauran de tenir-se en compte els apartats 1 a 5 abans indicats i que constitueixin la base de la planificació.

Una vegada identificats els riscos i valorats aquestos, s'indiquen les accions correctores necessàries per eliminar-los, reduir-los o controlar-los.

Aquestes accions correctores es prioritzen atenent el risc detectat i el nombre de treballadors afectats, la qual cosa es tradueix en un ordre de prioritat de les mateixes, que a la vegada es manifesten en uns terminis orientatius tal com s'indiquen en la següent graella.

<b>PRIORITZACIÓ ACTIVITAT PREVENTIVA</b>	
Prioritat 1	No s'ha de començar ni continuar el treball fins que es redueixi el risc. Si no es possible, inclòs amb recursos limitats, S'ha de prohibir el treball.
Prioritat 2	No s'ha de començar el treball fins que es redueixi el risc. Quant el risc correspon a un treball que esta realitzant -se, cal resoldre el problema en un temps inferior a diversos dies.
Prioritat 3	Hi ha que corregir la deficiència en qüestió de diverses setmanes.
Prioritat 4	S'han de fer esforços per reduir el risc, determinant les inversions precises. Les accions correctores s'han d'implantar en un termini no superior a diversos mesos.
Prioritat 5	No es necessita millorar l'acció preventiva, però si que es realitzen comprovacions periòdiques per assegurar-se que es manté l'eficàcia de les mesures de control

### **8.3. Seguiment i verificació**

Els responsables de cada servei i/o departament han de vigilar el compliment i manteniment de les normes, mesures i dispositius de seguretat, i han d'informar immediatament per escrit l SPRL de qualsevol canvi o anomalia en aquestes condicions.

Els tècnics del SPRL poden realitzar inspeccions de verificació de les condicions de seguretat i salut i han de corregir o avaluar, si escau, l'aparició de nous riscos.

Amb la finalitat de millorar els nivells de protecció de la seguretat i la salut en l'Administració del Govern de les Illes Balears, el personal pot realitzar propostes al Servei de Prevenció de Riscos Laborals. En el cas que es detectin situacions de risc concretes que puguin comportar la materialització d'accidents, els delegats de prevenció poden emetre un comunicat de prevenció al SPRL i propostes per a corregir i eliminar aquestes situacions.

El **comunicat de prevenció** permet informar dels riscos existents i actes insegurs que puguin afectar el personal al servei de l'Administració de les Illes Balears i donar origen a un accident o malaltia professional. El poden emetre els secretaris generals i directors generals, els caps de departament de les conselleries, els directors d'organismes autònoms i administradors de centres de l'Administració del Govern de les Illes Balears, els delegats de prevenció i el coordinador de prevenció de riscos laborals de les conselleries. En general, el personal de l'Administració del Govern de les Illes Balears, via representants sindicals i/o delegats de prevenció.

#### 8.4. Vigilància de la salut

Tal i com assenyalava l'Art.22 de la Llei 31/95 de Prevenció de Riscos Laborals i el RD 39/ 97, Reglament dels serveis de prevenció, i per donar compliment a els acords sobre la matèria dictats pel Consell Interterritorial de Salut, les tasques assignades a l'àrea de medicina del treball del SPRL de l'Administració de la comunitat autònoma quant a la vigilància de la salut del personal que presta servei a aquesta Administració i organismes autònoms que en depenen, abastaran els següents supòsits:

- Exàmens de salut específics en relació amb els riscos del lloc de treball realitzats amb qualitat, diligència i professionalitat, seguint el models i protocols propis de l'àrea de medicina del treball del SPRL.
- Funció pericial, realitzant informes mèdics en els procediments oberts de canvi de lloc de feina per motius de salut i demés informes que es sol·licitin per avaluar danys a la salut derivats del treball.
- Assistència sanitària als treballadors, preservant en tot moment el secret professional
- Assessorament dels treballadors en qualsevol aspecte sanitari del seu estat de salut i proposar o fomentar les mesures preventives que pertocuin.

- Atenció als primers auxilis als treballadors de l'Administració que sol·licitin aquest servei.
- Formació i informació als treballadors.
- Campanyes epidemiològiques i vacunació organitzades pel servei i l'Administració Sanitària.
- Registre de treballadores en estat de gestació o part recent, i de treballadors sensibles.
- Elaboració d'informes de salut i de valoració.
- Registre d'accidents de treball i malalties professionals, col·laborant amb els tècnics en la seva investigació.
- Col·laborar amb els tècnics de prevenció de forma interdisciplinària per conèixer els riscos a que poden estar sotmesos els treballadors de l'Administració i proposar les mesures més adients per a ells i pel seu entorn de treball.

Els reconeixements mèdics es duen a terme d'acord amb els possibles riscos laborals a què pugui estar exposats cada un dels treballadors, i es realitzen proves específiques en funció d'aquells. Per a aquesta funció l'àrea mèdica compta amb els resultats de les avaluacions i mesuraments ambientals oportuns i de les entrevistes personals realitzades, prèviament, pels tècnics del SPRL. Els resultats de la vigilància es comuniquen a cada treballador respectant el seu dret a la intimitat i la confidencialitat de tota la informació relacionada amb el seu estat de salut, mentre que a l'Administració es notifica mitjançant una relació nominal dels treballadors qualificats com «aptes» o «no aptes» per al seu treball habitual.

Aquesta vigilància de la salut només pot dur-se a terme quan el treballador presta el seu consentiment, a excepció d'aquells casos en què la realització dels reconeixements és imprescindible per a avaluar els efectes de les condicions de treball sobre la salut dels treballadors o per verificar si l'estat de salut del treballador pot constituir un perill per a aquest, per als altres treballadors o per a altres persones relacionades amb l'Administració.

## 9. FORMACIÓ DELS EMPLEATS PÚBLICS

---

Una persona correctament formada i informada sobre la seva activitat laboral, l'entorn en què es desenvolupa, els mitjans que utilitza i els riscos que comporta l'ocupació d'aquests, es considera menys exposada a riscos que una altra persona la formació de la qual és incompleta.

Per tant, la Conselleria d'Educació, Universitat i Recerca ha de possibilitar que cada treballador rebi una formació teòrica i pràctica, suficient i adequada en matèria preventiva, tal com s'indica en l'article 19 de la Llei de prevenció de riscos laborals, tant en el moment de la seva contractació com quan es produeixin canvis en les seves funcions o s'introdueixin noves tecnologies o canvis en els equips de treball.

La formació indicada s'ha de centrar específicament en el lloc de treball o funció de cada treballador, s'ha d'adaptar a l'avaluació dels riscos i a l'aparició d'altres de nous i s'ha de repetir periòdicament sempre que sigui necessari.

Per a això, el SPRL ha d'establir un pla de formació i, en base aquest, un programa anual de formació específic en matèria de prevenció de riscos laborals.

El pla de formació inclou:

- Formació dels treballadors designats: coordinadors de prevenció i directives dels centres educatius.
- Formació de delegats de prevenció i membres del Comitè de Seguretat i Salut.
- Formació de personal de nou ingrés.
- Formació en matèries específiques: riscos en centres educatius, primers auxilis.
- Formació respecte l'educació de la veu.
- Altres riscos específics identificats

El SPRL ha de guardar registres de la formació rebuda per cada treballador en matèria de prevenció de riscos.

## 10. INFORMACIÓ DELS EMPLEATS PÚBLICS

---

La Conselleria d'Educació, Universitat i Recerca ha de donar a conèixer al personal al seu servei:

- La política de prevenció de la Direcció General de personal Docent.

- Els riscos per a la seguretat i la salut dels treballadors en el treball, tant aquells que afecten per la docència en el seu conjunt com en cada tipus de lloc de treball o funció.
- Les mesures i activitats de protecció i prevenció aplicables als riscos assenyalats en l'apartat anterior.
- Les mesures adoptades en matèria de primers auxilis, de lluita contra incendis i evacuació.

En finalitzar les avaluacions de riscos per departaments, serveis o llocs de treball, es lliurarà als treballadors de la informació corresponent als seus llocs de treball.

A través del web del SPRL els treballadors podran accedir a la informació més rellevant i a les recomanacions de seguretat i salut en els diferents aspectes de l'activitat i a la informació bàsica en matèria de seguretat i salut per al personal de nou ingrés.

## 11. AUDITORIA

---

La conselleria d'Educació Universitat i recerca sol·licitarà a l'organisme competent l'auditoria externa que garanteixi el control de l'eficàcia del servei, tal com assenyalava l'Art. 7 del Decret 14/2018, d'1 de juny, pel qual es crea el Servei de Prevenció de Riscs Laborals propi per al personal docent que presta serveis en els centres docents públics d'ensenyaments no universitaris de la Comunitat Autònoma de les Illes Balears:

1. "L'eficàcia del Servei de Prevenció de Riscs Laborals s'ha de controlar mitjançant auditories o avaluacions. En qualsevol cas, aquest control s'ha de fer un cop finalitzat el procés d'avaluació inicial de riscos. L'organisme de la Comunitat Autònoma competent en matèria sanitària i de seguretat en el treball ha de dur a terme aquestes tasques, amb la periodicitat que determini la normativa vigent. En cas que sigui necessari, aquest control es pot concertar amb centres especialitzats degudament acreditats o autoritzats, sota la supervisió de l'organisme de la Comunitat Autònoma competent en matèria sanitària i de seguretat en el treball".
2. "L'auditoria, com a instrument de gestió que ha d'incloure una avaluació sistemàtica, documentada i objectiva de l'eficàcia del sistema de prevenció, s'ha de fer d'acord amb les normes tècniques establertes o que es puguin establir tenint en compte la informació rebuda dels treballadors i ha de complir els objectius assenyalats en l'article 30 del Reial Decret 39/1997".

"Els resultats d'aquests controls o auditories s'han de reflectir en un informe que ha d'estar a disposició de l'autoritat competent i dels representants dels treballadors públics".

## 12. PRESSUPOST

---

EL SPRL compta amb un pressupost propi estructurat per programes i que s'aprova anualment dins del pressupost general de l'Administració de la comunitat autònoma de les Illes Balears.

Així mateix l'Administració destina recursos econòmics a promoure la prevenció i la millora de la seguretat i salut dels seus treballadors en altres partides pressupostàries dedicades a la millora i adequació dels equips de treball, màquines i instal·lacions, senyalització, equips de protecció individual, manteniment general, etc.

---