

---

# RESUMEN EJECUTIVO

---

---

## LA PLATAFORMA PARA UN OCIO DE CALIDAD EN LAS ISLAS BALEARES COMO HERRAMIENTA SOCIAL PREVENTIVA DE PARTICIPACIÓN Y TRABAJO EN RED

---

### FUNDAMENTOS TEÓRICOS, PLANTEAMIENTO METODOLÓGICO, FUNCIONAMIENTO INTERNO Y EVALUACIÓN

---

#### PLATAFORMA PER UN OCÍ DE QUALITAT - POQIB

---

  
G CONSELLERIA  
O SALUT  
I DIRECCIÓ GENERAL  
B SALUT MENTAL



## AUTORÍA

---

**Yasmina CASTAÑO** – Instituto Europeo de Estudios en Prevención - IREFREA

**Maria Àngels DUCH** – Instituto Europeo de Estudios en Prevención - IREFREA

**Montse JUAN** – Instituto Europeo de Estudios en Prevención - IREFREA

**Cristina MAYOL** – Conselleria de Salut, Direcció General de Salut Mental, Pla d'Addiccions de les Illes Balears – PADIB

**Elena TEJERA** – Conselleria de Salut, Direcció General de Salut Mental, Pla d'Addiccions de les Illes Balears – PADIB

## COLABORACIÓN

---

**Marina CALVO** – Instituto Europeo de Estudios en Prevención – IREFREA

**Francesc ESTEVE** – Conselleria de Salut de les Illes Balears

---

Este documento se ha elaborado en el marco de la Plataforma de Ocio de Calidad de les Illes Balears.

### **Plataforma de Calidad de les Illes Balears (POQIB). Entidades participantes:**

Conselleria de Salut, Direcció General de Salut Mental, PADIB; Institut Balear de la joventut (IBJOVE); Direcció General d'Infància, Joventut, Famílies, Igualtat i Diversitat, ; Direcció General d'Emergències i Interior; Direcció General de Turisme; Direcció General Primera Infància i Atenció a la Diversitat; Consell de la Joventut de les Illes Balears; Direcció General d'Empresa, Autònoms i Comerç; Institut Mallorquí d'Afers Socials, Benestar Social i Família CIME; Àrea de Benestar Social del Consell de Formentera; CEPCA del Consell Insular d'Eivissa; Departament de Benestar Social, Família i Igualtat; Direcció General de Salut Pública de Menorca; ConvivÈXIT; Conselleria d'Educació i Universitats; Direcció General de Tràfic; Ajuntament de Palma; Ajuntament de Calvià; Ajuntament d'Eivissa; Ajuntament de Marratxí; Ajuntament d'Inca; Ajuntament d'Alcúdia; Ajuntament de Binissalem; Ajuntament de Sóller; Ajuntament de Lluçmajor; Ajuntament de Ciutadella; Ajuntament de Maó; Ajuntament de Sant Antoni de Portmany; Federació d'Entitats Locals de les Illes Balears (FELIB); Confederació d'Associacions Empresariales de les Illes Balears (CAEB); Confederació de la Petita i Mitjana Empresa de Balears (PIMEB); Associació Balear d'Oci Nocturn i Entreteniment (ABONE); Federació Empresarial Hotelera de Mallorca (FEHM); Associació Hotelera de Menorca (ASHOME); Federació Empresarial Hotelera d'Eivissa i Formentera (FEHIF); Associació de Comerciants i Empreses de Serveis Turístics de Mallorca (ACOTUR); Unió General de Treballadors Illes Balears (UGT); Confederació de Pares i Mares d'Alumnes de les Illes Balears (COAPA); Federació d'Associacions de Pares i Mares d'Alumnes de Mallorca (FAPA Mallorca); Federació d'Associacions de Pares i Mares d'Alumnes de Menorca (FAMPA); Federació d'Associacions de Pares i Mares d'Alumnes d'Eivissa (FAPA Eivissa); Federació d'Associacions de Pares i Mares d'Alumnes de Formentera (FAPA Formentera); Confederació de Federacions i Associacions de Famílies i d'Alumnes de l'Escola Catòlica de les Illes Balears (CONFAECIB); Confederació d'Associacions de Veïnats de les Illes Balears; Consell d'Estudiants de la Universitat de les Illes Balears (CEUIB).

---

ISBN: 978-84-128331-0-2

Edició: 2023

---

# RESUMEN EJECUTIVO

---



---

## INTRODUCCIÓN

---

El presente informe analiza la actividad de la Plataforma para un Ocio de Calidad en las Illes Balears (POQIB), una iniciativa creada en el contexto del Plan de Adicciones de las Illes Balears (PADIB) de 2010. Para ello, se aborda el problema social de las adicciones, y particularmente del consumo de alcohol entre adolescentes y jóvenes, como un problema de salud pública. Se aportan fundamentos teóricos que sustentan el abordaje de este problema, desde intervenciones aisladas y fragmentadas hacia enfoques integrales basados en la comunidad. En esta transición, se analiza la importancia de entrelazar factores ambientales, sociales e individuales y, por tanto, se subraya la necesidad de integrar una visión multicomponente en cualquier intervención en prevención de adicciones. De esta manera, se sitúa la promoción de un «ocio valioso» (Cuenca, 2014) como un eje central en el que las corporaciones locales, incluyendo actores públicos y privados, y los municipios juegan un rol determinante. En este contexto, se enmarca el surgimiento y la evolución de la POQIB en las Illes Balears. A través de un análisis desde dentro, se plantean los desarrollos y metodologías innovadores de esta Plataforma presentando estudios de caso llevados a cabo en tres municipios diferentes de las islas en torno a la propuesta de un modelo de gestión de las fiestas locales (MGFL), así como los principales retos y perspectivas planteadas a raíz de estas experiencias y de más de una década de trabajo en la materia.

### 1. EL PROBLEMA DE LAS ADICCIONES Y LOS FUNDAMENTOS DE LA PREVENCIÓN

---

**El consumo de alcohol** entre los adolescentes y los adultos jóvenes constituye un grave **problema de salud pública**. Las evidencias sobre los efectos negativos en la salud de las personas y en su entorno están ya bien documentadas en España desde 2008 (Ministerio de Sanidad y Consumo, 2008). Reducir el consumo de alcohol se convierte, por tanto, en un imperativo en salud pública (OMS, 2019). El informe **ESTUDES-IB 2021**, realizado en las Illes Balears, subraya un inicio temprano en el consumo de alcohol que se sitúa en los catorce años e identifica una serie de espacios (supermercados, tiendas, bares y pubs) en los que, predominantemente, se suministra alcohol a menores de edad. Este problema en las Illes Balears atraviesa además determinantes sociales, culturales y de género, como demuestra la encuesta **EDADES**, que apunta que la integración en el grupo social o su vinculación a la «cultura de la fiesta» animan e incitan a este consumo de alcohol en la población.

La legislación vigente en España establece los dieciocho años como edad mínima legal para acceder al alcohol. Sin embargo, las encuestas señalan un fácil acceso al alcohol, contradiciendo la normativa vigente. El alcohol se sitúa así como **la droga con mayor prevalencia** de consumo en España y con mayor riesgo en salud pública. En efecto, los estudios vienen demostrando la relación entre el consumo de alcohol y los efectos negativos a corto y a largo plazo como las altas tasas de abandono escolar, los comportamientos sexuales de riesgo, los accidentes de tráfico, la violencia, el uso y abuso de sustancias en el futuro, el suicidio, la pérdida sustancial de salud o las altas tasas de mortalidad. En este contexto, el **marketing del alcohol**, sus canales de comunicación y su incidencia en las «culturas juveniles» son cruciales para comprender la incidencia de su consumo, en especial entre los jóvenes, así como el aumento de su consumo en el colectivo de las mujeres en este grupo de edad.

#### Desde una prevención fragmentada hacia la prevención basada en la comunidad

Las campañas de prevención desarrolladas en España, así como en las Illes Balears, han mostrado cierta **fragmentación** y una falta de coordinación de las estrategias preventivas, lo que conlleva un **uso ineficiente de los recursos** disponibles. Tanto si se implementa una intervención preventiva como varias, **se precisa disponer de una estructura o sistema de implementación**. De esta forma, se asegura un impacto óptimo en el conjunto de la población. Si, por ejemplo, una intervención que haya demostrado su eficacia en el ámbito escolar se combina con una intervención centrada en la familia, puede verse aumentada su eficacia. Si además añadimos cambios en las políticas municipales que aumenten las normas contrarias al uso de sustancias, los resultados positivos pueden aumentar en su conjunto.

De esta manera, las iniciativas basadas en la comunidad son el enfoque más eficaz para prevenir el consumo de alcohol entre los jóvenes (Griswold et al., 2018; UNODC, 2021). A pesar de un escaso recorrido, la literatura aboga por la necesidad de comprender la **relación entre los factores individuales, situacionales, comunitarios y ambientales** que influyen en un contexto de prevención de abuso de sustancias. En ese sentido, existe un consenso generalizado sobre la importancia de que la **comunidad dirija y administre, en el ámbito local**, las intervenciones enfocadas a tratar los problemas relacionados con el consumo de alcohol (Robinson, Tether y Teller, 1989). El informe pone también de manifiesto la importancia del contexto y de los agentes socializadores en el desarrollo de los individuos en la línea de la teoría ecológica de Bronfenbrenner (1979) y se basa en el modelo de desarrollo social (SDM) que incide en la importancia de los agentes socializadores como la familia, la escuela, los compañeros y la comunidad para identificar los **factores de riesgo** y los **factores de protección** de los jóvenes en su desarrollo social y de salud.

Son diversas las experiencias en prevención que se han basado en **plataformas comunitarias multicomponente** en países como el Reino Unido, Suecia, Canadá, Australia o Nueva Zelanda, si bien muchas de ellas se encuentran en proceso de experimentación y observación. En Inglaterra y Gales, por ejemplo, el trabajo en coalición entre agencias locales es exigido por ley (Home Office, 2007); la Ley de Licencias de Escocia (2005) proporciona un marco jurídico que exige a los titulares de las licencias para la venta de alcohol un funcionamiento responsable de sus negocios que incluye la formación para el personal que dispensa alcohol. El programa STAD, iniciado en 1996 en Suecia, destinado a la prevención de la venta de alcohol a los menores y a los clientes ebrios, se caracteriza por un enfoque sistemático e intersectorial que subraya la necesidad de la dimensión comunitaria. En definitiva, los estudios realizados muestran que **los programas comunitarios multicomponente resultan más eficaces** que la aplicación de diversas intervenciones por separado.

### El ocio como dimensión preventiva

**El ocio**, definido como «aquellas experiencias libres, satisfactorias y con un fin en sí mismas, es decir, voluntarias y separadas de la necesidad, entendida como necesidad primaria» (Cuenca, 2004), se ha identificado como **dimensión clave en la prevención de conductas adictivas**. Esto subraya el hecho de que la gobernanza de la vida recreativa puede favorecer la creación de entornos de bienestar, involucrando una diversidad de agentes, de forma que la cooperación entre ellos amplíe el alcance de las intervenciones. Por otra parte, el **modelo de las etapas de consumo de sustancias** pone el énfasis en la iniciación secuencial del consumo de drogas desde el alcohol y el tabaco (más accesibles) hacia sustancias ilegales y nocivas (Kandel et al., 1978). Este modelo progresivo sitúa a los jóvenes como un colectivo particularmente vulnerable en esta espiral de potenciales impactos perjudiciales en su desarrollo vital. Esto refuerza la idea de la importancia de la atención a estos factores ambientales, lo que justifica que la protección de los adolescentes se haya convertido en una de las prioridades de la POQIB.

En este sentido, el informe pone de relieve el **potencial de las corporaciones locales en prevención estructural** (regulación de los horarios de venta de alcohol, prohibición de su consumo en ciertos lugares y contextos, reorganización y fortalecimiento de la policía, respeto a la legalidad vigente, perímetros de seguridad, etc.) **y conductual** (programas en el medio escolar, actividades de sensibilización con educadores de calle y trabajadores sociales, etc.). Los municipios, los profesionales y los técnicos son, por tanto, **agentes protectores** que pueden dinamizar (u obviar) ambientes beneficiosos y enriquecedores para la crianza y el desarrollo. Las estrategias de prevención ambiental tienen el objetivo de desarrollar entornos protectores y pueden incluir tanto medidas reguladoras como contemplar la creación de entornos protectores, en barrios o centros

educativos, por ejemplo, promoviendo un ambiente de aprendizaje que incluya valores cívicos (OEDYT, 2017).

En este contexto, la Federación Española de Municipios y Provincias (FEMP) elaboró un documento en 2010 que sirvió de base para que los ayuntamientos españoles pudiesen regular el consumo de alcohol en sus municipios. A inicios del 2020, el Gobierno de las Illes Balears aprobó un decreto «para frenar el turismo de excesos», hecho que se enmarca en la línea de las acciones que venían desarrollándose (desde 2011) en la POQIB, creando el sustrato de medidas preventivas, participación y de sincronización entre sectores necesarias para el desarrollo de una prevención científica, efectiva y transversal.

## 2. LA PLATAFORMA PARA UN OCIO DE CALIDAD EN LAS ILLES BALEARS (POQIB)

---

La **Plataforma para un Ocio de Calidad en las Illes Balears (POQIB)**, creada a raíz del Plan de Adicciones de las Illes Balears (PADIB) de 2010, tiene el objetivo de desarrollar iniciativas, programas y acciones que contribuyan a reforzar los mensajes de promoción de salud pública en las Illes Balears, alejando a las personas menores de edad del consumo de alcohol y de las drogas. Para ello, se ha movilizad o instituciones, asociaciones, organizaciones, grupos, individuos y colectivos que contribuyen a fortalecer una red social como actor preventivo y, por ende, a aportar una solución colectiva al problema del abuso de alcohol y otras sustancias en las Illes Balears.

El informe pone el énfasis en el **funcionamiento interno de la POQIB y su engranaje interactivo**. Sustentada en el análisis científico coordinado por el Instituto Europeo de Estudios en Prevención (IREFREA), la POQIB cumple una función eminentemente social y relacional. En la Plataforma se crean oportunidades para aprender, compartir, innovar, crecer o adquirir nuevas experiencias y habilidades. En cada encuentro se capta lo que las personas participantes saben y aportan, y también lo que desconocen y es necesario hacer visible. La coordinación de estructuras como la POQIB considera que es necesario adaptarse a trabajar desde **contextos inciertos y cambiantes**, siendo capaces de dar respuesta a las situaciones imprevisibles. Aunque la incertidumbre aumenta el nivel de complejidad en la toma de decisiones, es fundamental asumirla como parte de la estrategia. Por ello, se debe abogar por actuaciones integradas en lugar de reduccionistas.

El diseño de la colaboración en cada intervención de la POQIB supone una negociación continua con los diferentes actores implicados. Al actuar en cada una de estas situa-



ciones se ha ido consolidando no solo una relación, sino también un espacio donde se adquieren referencias sobre lo que es positivo y lo que no lo es; donde se asientan valores, se forman creencias y se desarrollan actitudes en función de la pertenencia a la plataforma. No obstante, cambiar dinámicas en pro de formas distintas de hacer prevención no está exento de dificultades. En ocasiones, se han manifestado **recelos, conflictos o inquietudes** entre las partes interesadas (en temas como limitar el alcohol en las fiestas, impedir botellones o no dar permisos para fiestas hasta horas elevadas de la noche). Algunas de las propuestas han limitado la participación de ciertos sectores (como la industria o las entidades juveniles) que ven amenazadas sus creencias. Algunos de estos retos internos siguen en proceso de ser resueltos, razón por la cual se considera la importancia de realizar una evaluación de todo el proceso.

### Metodología de la evaluación POQIB

La evaluación POQIB se basa en una investigación cualitativa. No obstante, también se incorporan datos cuantitativos tanto para explicar el fenómeno de las adicciones como para detallar las acciones preventivas desarrolladas por la Plataforma. Para poner en marcha la evaluación, se utilizaron una serie de metodologías y herramientas de las ciencias sociales:

- » **La investigación-acción** es una metodología vinculada al desarrollo del modelo lógico, un sistema para crear y estructurar conocimiento práctico y organizativo. Las dinámicas que se asocian a esta metodología son eminentemente participativas y se orientan a satisfacer necesidades y problemas en una comunidad de referencia, en este caso a prevenir riesgos derivados del ocio en las Illes Balears e impulsar **procesos transformativos** (ver Figura 1).
- » **Los grupos de discusión (GD)** son una herramienta que permite la emergencia de puntos de vista distintos con el fin de actuar en un contexto concreto. El significado que las personas otorgan a sus contextos de pertenencia fomenta el interés hacia aquellos cambios necesarios para el avance de la prevención. Los GD son, por tanto, una forma de **motivar y generar conciencia de la necesidad** de dichas transformaciones y dar lugar a posteriores reflexiones.
- » **El análisis de discursos** permite analizar interacciones, contenidos y opiniones expresadas por parte de los participantes en la POQIB. Permite captar su **sistema de pensamiento y creencias**, esenciales en procesos de innovación y cambio mediante el intercambio de experiencias y aprendizajes.
- » **La cuantificación del tiempo** visibiliza el significado del tiempo dedicado, en ocasiones de manera voluntaria, a participar y construir la POQIB. Ello contribuye a fomentar una forma de participación en la que las entidades sociales plantean sus intereses y forman parte de los procesos de decisión, y por tanto a la **gobernanza pública** de los problemas sociales.

**PROPÓSITO DE LA POQIB:** La plataforma de Ocio tiene como propósito impulsar estrategias preventivas colaborativas en el ámbito del ocio, y desde todos los sectores, que comporten mejoras en la salud pública.

### PROBLEMA

Tenemos una alta tasa de consumo de alcohol que afecta a toda la población vinculado a determinadas actividades de ocio y que se ha trasladado a los estilos de diversión adoptados por la población joven y a las personas menores de edad.

El consumo de alcohol está vinculado a efectos negativos que suponen un problema de salud pública y mental.

Las acciones preventivas dirigidas sólo a los jóvenes son insuficientes y poco efectivas.

### OBJETIVO GENERAL

Generar e implementar una estrategia de colaboración entre organizaciones sociales, económicas y administraciones públicas para conseguir el propósito de la Plataforma.

### OBJETIVOS ESPECÍFICOS

**OPERATIVOS:** Consolidar la POQIB como espacio de participación. Desarrollar acciones preventivas conjuntas destinadas a los ámbitos de ocio donde hay consumo de alcohol. Apoyar actuaciones preventivas comunitarias en el ámbito local.

**ESTRATÉGICOS:** Hacer difusión de las actuaciones para transferir compromisos y conectividad. Desarrollar una evaluación de proceso y eficiencia.

### POBLACIÓN

**DIANA:** miembros de la plataforma y responsables de dinamizar políticas en prevención en el ámbito del ocio.

**BENEFICIARIA:** Personas menores de edad (directa) y población general (indirecta).

## RECURSOS

### HUMANOS

- » Coordinación
- » Equipo técnico
- » Organizaciones vinculadas a la Plataforma a través de representantes de las administraciones públicas, industria, sociedad civil.
- » Grupo estratégico (GE)

### MATERIALES

- » Espacios de encuentro
- » Medios para comunicar e interactuar
- » Accesos a información
- » Vías de difusión
- » Útiles para la creación de materiales

### NORMATIVOS

- » Resolución de creación de la plataforma BOIB 14-feb-2018

## ACTIVIDADES

### ESTRUCTURALES

Reuniones plenarias  
Reuniones de grupo estratégico  
Creación colaborativa de materiales

### PLANIFICACIÓN

Actividades en red de planificación y gestión de acciones preventivas

### IDENTIFICACIÓN

Detectar situaciones donde es necesario intervenir.  
Desarrollar una propuesta de colaboración y compromisos.

### INTERCONEXIÓN

Extensión de la red en el territorio donde radica el hecho a prevenir.  
Sistema de soporte entre POQIB y responsables locales.

### ACTIVACIÓN DE LA RED

Aportar datos y materiales de comprensión del problema, apoyar la extensión de la red, con formación y debates. Desarrollar juntas propuestas preventivas.

### TRAZABILIDAD

Interconexión interna de los sectores locales y miembros POQIB.  
Difusión social del plan con protagonismo social.

### ACCIONES

Provocar el cambio de tendencias con compromiso de todos.  
Impulsar más ocio valioso.

### SEGUIMIENTO

Recoger datos relevantes para responsables locales y difusión en la POQIB.  
Detectar ganancias, obstáculos y procedimientos clave.

### AVALUACIÓN

Valorar el cumplimiento de los objetivos.

### VISIBILIDAD

Traslado a los Miembros de la plataforma y sociedad.

## PRODUCTOS

Reuniones organizadas para coproducir la acción.

Recopilación de datos (antecedentes) existentes.

Documentos de datos y acciones.  
Entidades que se han incorporado.

Materiales elaborados (coproducidos).  
Normativa creada.  
Encuentro de formación o de debate.

Extensión de los miembros de las entidades (debates internos y compromisos).

Materiales de difusión local.  
Materiales de formación.

Informe de evaluación local.

Informe de evaluación público.  
Informe de impacto en los MMCC.

## RESULTADOS

### PROXIMALES

Aumental los municipios.  
Nuevos datos relevantes.  
Más actuaciones DRA.  
Más actuaciones de alcoholemias registradas.  
Más actuaciones y entidades en ocio de calidad.

### INTERMEDIOS

Más visibilidad externa.  
Más cohesión-consolidación.  
Cambio de tendencias, disminución espacio de ocio con alcohol.  
Más entidades de jóvenes en la POQIB.

### DISTALES

Disminución de los porcentajes de consumo de alcohol en las personas menores en las IB.  
Más municipios activos que adoptan el MGFL.  
Más ocio valioso.

**ASPECTOS CLAVES DE LA IMPLEMENTACIÓN:** Conseguir más organizaciones comprometidas con una transformación de las actividades de ocio, incorporando prevención de consumos adictivos (en especial el alcohol) y ampliando la oferta diaria de oportunidades de ocio destinadas a las personas menores de edad.

Figura 1. Modelo lógico de la POQIB (IREFREA 2022)

- » **Los estudios de casos prácticos (ECP)** son una técnica utilizada en investigación social y en el ámbito de la salud que permite poner de relieve el **enfoque micro**. Se utilizan para lograr una mayor comprensión de un fenómeno concreto, para aclarar un tema o cuestión teórica compleja o para explorar cualquier fenómeno, situación o colectivo (Stake, 1998). En el caso de la POQIB, permiten situar el análisis en los municipios donde se producen los problemas a prevenir, así como en los resultados de la interacción entre personas y colectivos en sus contextos vitales, en los que se desenvuelven.

### 3. LA EVALUACIÓN POQIB A TRAVÉS DE ESTUDIOS DE CASO

---

La evaluación se centra en el análisis de sus **estudios de casos prácticos (ECP)** que ilustran una serie de experiencias de prevención puestas en marcha en varios municipios de las Illes Balears. Se exponen los antecedentes de la iniciativa, desde el año 2018 hasta su implementación en 2022. Los ECP se centran en intervenciones vinculadas a las fiestas locales, de inicio del verano y de la Noche de Sant Joan. Estas manifestaciones se caracterizan por ser fiestas muy populares en las islas, especialmente entre los jóvenes que finalizan el curso escolar y que acuden en masa a celebraciones en las que el alcohol se ha normalizado como uno de los componentes de la fiesta.

En el **Port d'Alcúdia** se decidió intervenir desde la POQIB en un «botellón» celebrado cada final de curso en la playa. El dispositivo, puesto en marcha desde el año 2018, implicó 27 centros educativos, la Asociación de Padres y Madres de Alumnos (APIMA) y 9 municipios. El engranaje de actuaciones dentro y fuera del municipio supuso una serie de reuniones para decidir qué información crear y difundir (carteles, cartas a las familias, a los centros educativos, a los establecimientos de venta de alcohol y comunicados desde la alcaldía). La industria del ocio y de la restauración se involucró activamente incorporándose en el proceso. La intervención resultó exitosa y se consiguió crear una red interconectada entre varios actores (el Consell de Mallorca, la FELIB, el Instituto de Seguridad Pública de las Illes Balears —ISPIB— y el PADIB) coordinados desde la POQIB. Otro de los resultados fue la creación de un documento para integrar, en las ordenanzas municipales, buenas prácticas para prevenir el consumo de alcohol de los menores durante las fiestas. Este documento modelo contribuyó a que varios municipios insertaran la prevención del consumo de alcohol y de los botellones en sus fiestas locales.

A raíz de ello, se constituyó un grupo formado por técnicos municipales de cuatro municipios (Alcúdia, Binissalem, Felanitx y Sóller), de la Mancomunitat des Pla, técnicos del Consell de Mallorca y responsables del PADIB y del IREFREA que dinamizan la POQIB. Este grupo variado diseñó, en el curso de varias reuniones, un **modelo de gestión de**

**fiestas locales (MGFL)** para establecer protocolos de actuación para la prevención del consumo de alcohol en las fiestas locales y se empezaron a aplicar en 2019 y 2020. No obstante, debido a la pandemia de la COVID-19 se paralizaron las actividades y se suspendieron las fiestas. A pesar de ello, la POQIB continuó su trabajo durante la pandemia, manteniendo los contactos y profundizando en los aprendizajes adquiridos mientras se colaboró con el Instituto de Estudios del Ocio de la Universidad de Deusto, lo que dio pie a nuevas orientaciones de intervención.

El segundo ECP recoge también el proceso de una experiencia de prevención en torno a las **fiestas de Sant Joan** llevada a cabo en 2022 en tres municipios de las islas (Calvià, Eivissa y Palma) que se interesaron en aplicar el MGFL. Se detallan los instrumentos utilizados; concretamente, el desarrollo de un esquema de modelo lógico acompañado de una estructura conceptual de la POQIB (Figura 1); un análisis DAFO para valorar oportunidades y dificultades para conseguir los objetivos previstos, y un **plan de acción para el 2022** orientado a prevenir el consumo de alcohol entre menores, tanto en las fiestas del Port d'Alcúdia como en las de Sant Joan. Durante este proceso, los tres municipios implicados crearon una red interna (intra) y externa (inter), contando entre varios actores (Figura 2).

La **primera etapa (pre)** se orientó a **identificar los problemas** anteriormente detectados en las fiestas y se creó un protocolo de recogida de datos. Seguidamente, se **plani-ficó** la estrategia entre responsables municipales, incluyendo el diseño de actuaciones y la formación de técnicos municipales y la formación en dispensación responsable de bebidas alcohólicas (DRA) a los establecimientos susceptibles de dispensar alcohol a menores. Se adaptaron y difundieron los materiales necesarios para la ciudadanía y se programó una estrategia de difusión y diversificación de la información a través de la radio, la prensa y las redes sociales. En una **segunda etapa (peri)**, los agentes de seguridad priorizaron la detección de situaciones problemáticas, así como el despliegue de policías comprobando su utilidad. La recogida de datos supuso un importante avance para analizar la escala de la acción y del problema y así planificar mejor las actuaciones preventivas en el futuro. Con los datos recopilados, cada municipio inició la elaboración de un documento técnico y gráfico que describe el proceso seguido, así como las lecciones aprendidas y los puntos débiles encontrados. En una **etapa final (post)** se traspasó la información recogida entre los municipios participantes y los miembros de la POQIB para realizar una valoración conjunta, se organizaron reuniones en los municipios más implicados en el trabajo de campo y, seguidamente, las personas referentes comunicaron y revisaron la información con la POQIB.

Una vez compartida, analizada y procesada toda la información, se empezó a hablar de transitar hacia la **sostenibilidad, la adopción, la consolidación y la validación de la estrategia** en el engranaje municipal. Se consideró relevante trasladarlo al

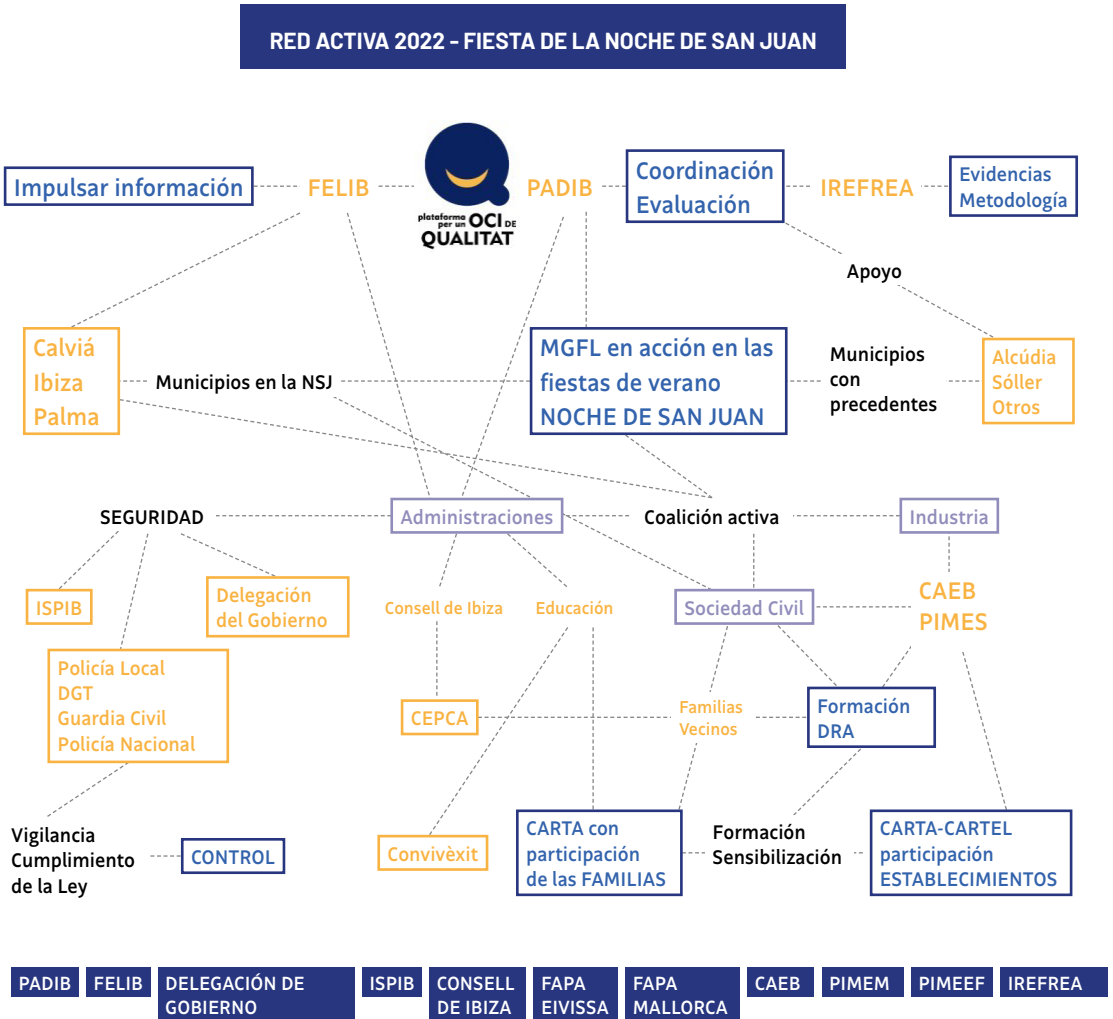


Figura 2. Red de actores activos durante la Nit de Sant Joan (IREFREA 2022)

resto de municipios de la Comunidad Autónoma para hacer difusión a la ciudadanía. Conjuntamente y como miembros de la POQIB, se trasladaron los resultados a otros municipios, para que se sumaran y animarlos a poner en práctica esta metodología vinculada a organizar fiestas con compromiso comunitario, insertando la prevención y aprendiendo juntos a proteger a las personas menores de edad.

## 4. CONCLUSIONES Y RETOS

---

La POQIB ha supuesto un espacio de debate y de unión de muchas instituciones de las Illes Balears para transitar hacia otro modelo de ocio que contemple la salud pública, el bienestar, la participación y la sostenibilidad. La necesidad de desarrollar estrategias e intervenciones desde la ciencia preventiva ha suscitado todo el entramado que conforma esta Plataforma. Entre las lecciones aprendidas durante el proceso de puesta en marcha de la POQIB, se destacan algunos aspectos:

- » **El liderazgo compartido mediante el trabajo en coalición** muestra el alcance e impacto que supone la creación de una plataforma de trabajo con un enfoque centrado en las comunidades locales. Particularmente, la **incorporación de la industria y de las entidades sociales** en una estructura donde se toman decisiones implica cambios significativos a diferentes niveles. Para las administraciones, significa la integración de la realidad que viven las entidades sociales y la industria en todo el proceso de trabajo. Para las entidades sociales y la industria, implica asumir la responsabilidad de aportar y generar soluciones a los problemas, saliendo de un paradigma único de denuncia y demanda de soluciones.
- » **El uso de la evidencia científica para promover cambios en políticas y prácticas** supone la posibilidad de emplear de forma práctica lo que nos muestra la literatura científica. Particularmente, el desarrollo de un **modelo de gestión de fiestas locales (MGFL)** facilita la comprensión del fenómeno del ocio, en su amplitud, y la forma en que esta dimensión interacciona con los consumos. El desarrollo de un **modelo lógico** ha facilitado por su parte la planificación del diseño de las intervenciones centrado en las prioridades detectadas y ha facilitado la identificación de las cuestiones a las que debería dar respuesta la evaluación, así como la selección de datos a recopilar y el uso de la información resultante.
- » **La difusión del trabajo realizado y la relación con los medios de comunicación** muestra la importancia de presentar resultados académicos y no académicos, tanto a representantes políticos y en foros científicos como al público no especializado. Es el resultado de seleccionar medios de comunicación que entiendan la importancia de temas relevantes para la comunidad y faciliten el cuestionamiento de ciertas prácticas y la generación de nuevos estados de opinión.

Las corporaciones locales y los municipios tienen un gran potencial para poner en marcha estrategias de prevención estructural o ambiental. Sin embargo, la implementación de este tipo de intervenciones es compleja. Entre los retos planteados figura la necesidad de una **recogida de datos cuantitativos de manera sistemática**. Por otra parte, se señala que, si bien el enfoque multicomponente es el más prometedor, en la práctica

**las coaliciones de trabajo son difíciles de establecer.** El liderazgo de la coalición, la participación de la comunidad y la financiación son algunos de los problemas a los que se enfrentan este tipo de asociaciones de trabajo.

Por otra parte, la **participación activa de los jóvenes** en el trabajo en coalición es uno de los mayores retos de cara al futuro. Es preciso encontrar nuevas formas de participación que incrementen su pertinencia y participación. A ello se une **el reto de mediar en situaciones que generan recelo, conflicto o inquietud ante nuevas formas de abordar la prevención.** Finalmente, otro de los retos en términos de sostenibilidad es el de **dar continuidad a las acciones preventivas** que han funcionado y que generen efectos multiplicadores en otros municipios.

En definitiva, el aprendizaje en acción opera en el dominio del conocimiento práctico, donde las situaciones son dinámicas y cambiantes y no nos permiten trabajar sobre modelos replicables. El trabajo en coalición ofrece la posibilidad de analizar la interrelación de las organizaciones que la componen como comunidad de conocimiento y actúa como herramienta que impulsa cambios transformativos. Se trata, en definitiva, de una comunidad que comparte aprendizaje y permite identificar las transformaciones y logros obtenidos.

  
G CONSELLERIA  
O SALUT  
I DIRECCIÓ GENERAL  
B SALUT MENTAL

 MINISTERIO  
DE SANIDAD

SECRETARÍA DE ESTADO  
DE SANIDAD

DELEGACIÓN DEL GOBIERNO  
PARA EL PLAN NACIONAL SOBRE DROGAS

  
plataforma  
per OCI  
QUALITAT