



Indicador d'urgències hospitalàries relacionades amb el consum de substàncies psicoactives, 2019

1. Introducció

L'Indicador d'urgències hospitalàries per consum de substàncies psicoactives forma part dels indicadors que anualment recull el Pla Nacional sobre Drogues (PNSD) amb la informació de les comunitats i ciutats autònomes. És un indicador que forma part del Pla Estadístic Nacional, per tant és d'execució obligada.

Monitorar les conseqüències no mortals del consum de substàncies psicoactives ens permet conèixer les característiques i l'evolució de l'ús de les drogues.

L'objectiu d'aquest indicador és fer un seguiment de les urgències hospitalàries relacionades amb el consum no mèdic de substàncies psicoactives a Espanya.

Aquest indicador es notifica a les Illes Balears des de l'any 2005.

És un indicador mostral, ja que només recull una mostra de les urgències relacionades amb el consum de substàncies psicoactives a un hospital de les Illes i durant unes setmanes seleccionades pel Pla Nacional sobre Drogues.

L'hospital seleccionat a la nostra Comunitat va ser l'Hospital Can Misses d'Eivissa.

El mecanisme de recollida es basa en una revisió de les històries clíniques de les urgències de l'hospital seleccionat durant l'any en qüestió i en una codificació posterior de totes les relacionades amb el consum de substàncies psicoactives.

Aquesta informació s'envia anualment a l'Observatori Espanyol de les Drogues i les Addiccions.

Aquest indicador ha sofert una sèrie de modificacions durant tots els anys de notificació a fi d'adaptar-lo a la situació canviant que es produeix al llarg temps en les tendències del consum de drogues.

En aquests darrers anys s'ha introduït l'alcohol i els hipnosedants com a substàncies que ocasionen episodis a Urgències i se n'ha ampliat el rang d'edat,



que ha passat a recollir episodis de persones entre 15 i 64 anys, ja que s'ha observat un envelliment de la població consumidora.

Per tant, es pot dir que és un indicador actiu, ja que es va adaptant en el temps, i sempre a fi d'obtenir una informació més ajustada a la realitat del consum d'aquestes substàncies.

La recollida de dades a la nostra Comunitat es realitza durant una setmana de cada mes, seleccionades pel Pla Nacional. Les setmanes que han estat seleccionades pel PNSD per al 2019 foren les següents:

Mes	Núm. de setmana del mes	Primer dia	Darrer dia
1	2	14 de gener de 2019	20 de gener de 2019
2	2	11 de febrer de 2019	17 de febrer de 2019
3	1	4 de març de 2019	10 de març de 2019
4	3	15 de abril de 2019	21 de abril de 2019
5	1	6 de maig de 2019	12 de maig de 2019
6	3	17 de juny de 2019	23 de juny de 2019
7	4	22 de juliol de 2019	28 de juliol de 2019
8	2	12 de agost de 2019	18 de agost de 2019
9	2	9 de setembre de 2019	15 de setembre de 2019
10	1	7 de octubre de 2019	13 de octubre de 2019
11	4	25 de novembre de 2019	1 de desembre de 2019
12	1	2 de desembre de 2019	8 de desembre de 2019

2. Urgències ateses a l'Hospital Can Misses (Eivissa)

L'any 2019 es va atendre un total de 355 urgències relacionades amb el consum de substàncies psicoactives.

TAULA 1. Distribució dels casos atesos per sexe

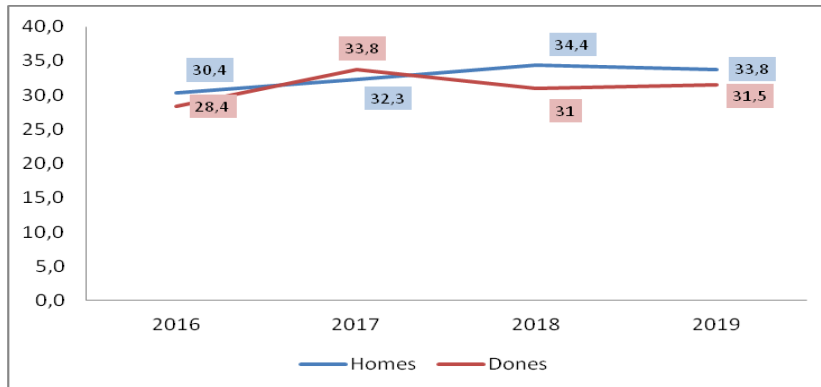
Sexe	N	%
Homes	231	65,07 %
Dones	124	34,93 %
Total	355	100 %

Font: Indicador d'urgències per consum de substàncies psicoactives a les Illes Balears

L'edat mitjana entre el homes és de 33,8 anys i, entre les dones, de 31,5 anys.

L'edat mitjana de la mostra és de 33 anys.

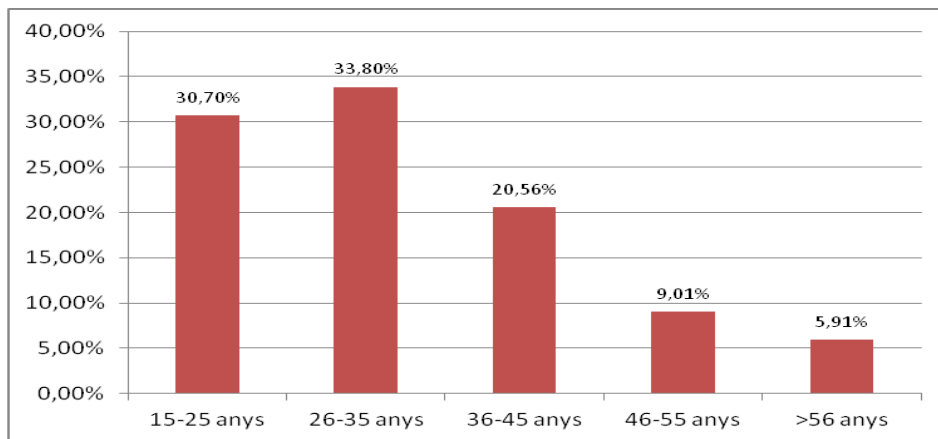
GRÀFICA 1. Evolució de les edats mitjanes per sexe 2016-2019



Font: Indicador d'urgències per consum de substàncies psicoactives a les Illes Balears

Es pot observar que la tendència és bastant estable: la població que acudeix a l'hospital a causa d'una urgència per consum de substàncies psicoactives és població jove.

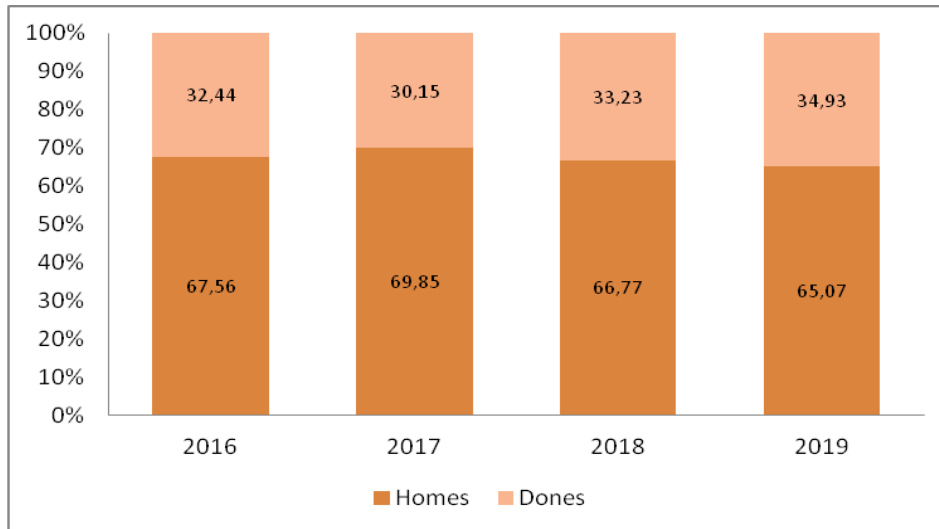
GRÀFICA 2. Distribució dels casos atesos per edat



Font: Indicador d'urgències per consum de substàncies psicoactives a les Illes Balears

Veim que els episodis es produeixen majoritàriament entre la població de 26 a 35 anys, que formen el 33,80 % del total dels casos, cosa que coincideix aproximadament amb les edats mitjanes.

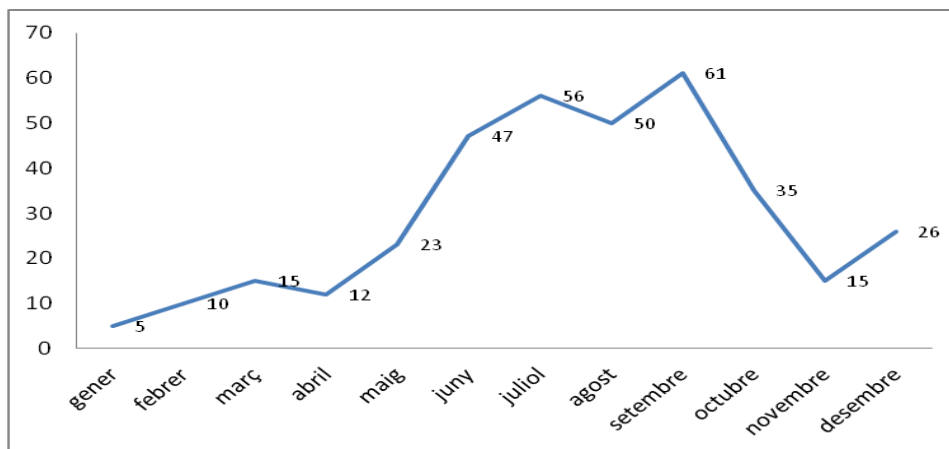
GRÀFICA 3. Evolució de les urgències per sexe, 2016-2019



Font: Indicador d'urgències per consum de substàncies psicoactives a les Illes Balears

Es pot observar que hi ha una evolució de les urgències separades per sexe bastant uniforme durant els darrers anys.

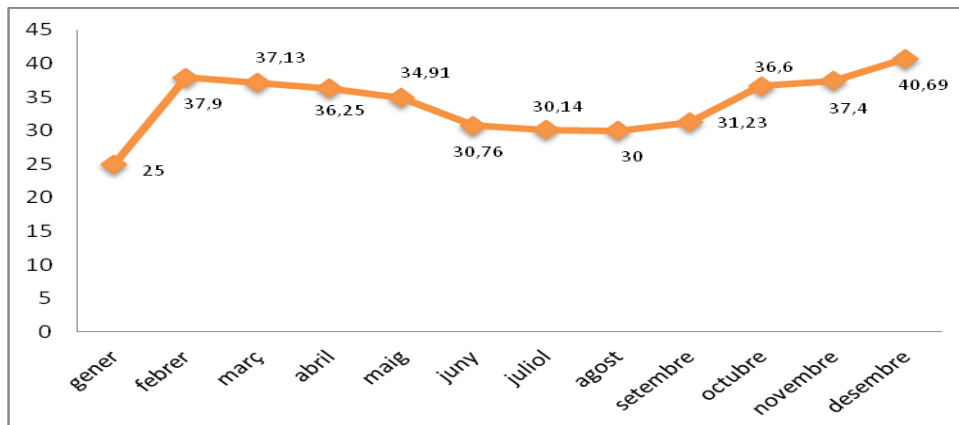
GRÀFICA 4. Nombre d'usuaris atesos per mes durant el 2019



Font: Indicador d'urgències per consum de substàncies psicoactives a les Illes Balears

S'observa una tendència estacional, que augmenta durant la temporada d'estiu i baixa els mesos d'hivern. S'ha de tenir en compte l'estacionalitat de l'illa, que acull una major aflluència de gent durant la temporada turística, ja que aquesta ofereix una gran diversitat d'activitats d'oci en què el consum de substàncies psicoactives està present.

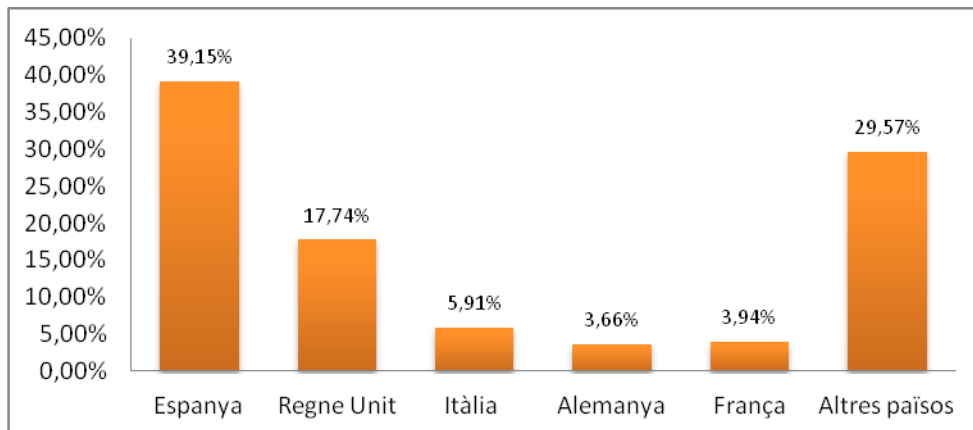
GRÀFICA 5. Evolució de l'edat mitjana per mes de l'any 2019



Font: Indicador d'urgències per consum de substàncies psicoactives a les Illes Balears

L'edat de la població que acudeix a Urgències és més jove durant la temporada d'estiu, per bé que es manté bastant estable durant tot l'any.

GRÀFICA 6. Distribució per país de naixement



Font: Indicador d'urgències per consum de substàncies psicoactives a les Illes Balears

Pel que fa a la nacionalitat, el 39,15 % (169) dels pacients són de nacionalitat espanyola.

TAULA 2. Distribució dels casos atesos per zona de residència

Zona de residència	
Illes Balears	47,60 %
Resta de comunitats	8,45 %
Desconeguda	43,94 %

Font: Indicador d'urgències per consum de substàncies psicoactives a les Illes Balears

Pel que fa a la residència, majoritàriament són residents a les Illes Balears. Cal destacar el percentatge de residència desconeguda, ja que l'illa d'Eivissa rep molta població que no té establiment estacional i que hi acudeix en la temporada d'estiu i de manera provisional, per feina o turisme.

3. Diagnòstics i substàncies més consumides

Els diagnòstics que han donat lloc a urgències hospitalàries es poden classificar en els grups següents.

TAULA 3. Distribució dels diagnòstics

CIE-10	Categories de diagnòstic	Freqüència	%
F10	Trastorns mentals i del comportament a causa de l'ús d'alcohol	116	32,67
F11	Trastorns mentals i del comportament a causa de l'ús d'opiacis	1	0,28
F12	Trastorns mentals i del comportament a causa de l'ús de cannabinols	9	2,53
F13	Trastorns mentals i del comportament a causa de l'ús de sedants o hipnòtics	5	1,40
F14	Trastorns mentals i del comportament a causa de l'ús de cocaïna	37	10,42
F15	Trastorns mentals i del comportament a causa de l'ús d'altres estimulants (amfetamines, metametamines)	28	7,88
F16	Trastorns mentals i del comportament a causa de l'ús d'al·lucinògens	3	0,84
F19	Trastorns mentals i del comportament a causa de l'ús de drogues	39	10,98
F20-60	Trastorns esquizotípics	17	4,78
E70-90	Trastorns metabòlics	1	0,28
G40-83	Trastorns del sistema nerviós	2	0,56
I20-25	Malalties del sistema circulatori	1	0,28
J00-47	Malalties del sistema respiratori	2	0,56
K70-77	Malalties del sistema digestiu	1	0,28

M50-54	Malalties del sistema osteomuscular i dels teixits	1	0,28
R0-79	Síntomes, signes anormals clínics	33	9,29
S01-70	Traumatismes	35	9,85
V10-82	Accidents	2	0,56
X60-84	Lesions autoinfligides	19	5,35
Y05	Agressions sexuals	3	0,84
	Total	355	100 %

Font: Indicador d'urgències per consum de substàncies psicoactives a les Illes Balears

En la classificació dels diagnòstics es pot observar aquells que estan relacionats directament amb el consum de drogues, que representen un 67 % del total, si bé hi ha altres diagnòstics no directament relacionats, però que indirectament i sense ser-ne el diagnòstic principal estan relacionats amb el consum de substàncies psicoactives.

El diagnòstic més usual que es detecta a les urgències hospitalàries per consum de substàncies psicoactives són els trastorns mentals i del comportament a causa de l'ús d'alcohol, de manera que aquesta substància és la més consumida pels qui han acudit a Urgències durant l'any 2019.

Hi ha un 10,98 % de trastorns no relacionats amb una substància específica, però que sí que estan relacionats amb el consum d'alguna. Es té en compte aquesta classificació perquè a vegades el professional no pot identificar per quina de les drogues consumides es produeix la urgència, i es cataloga d'aquesta manera.

TAULA 4. Percentatges d'urgències per droga relacionada

Drogues relacionades	Total (N=355)	%	Homes (N=231)	%	Dones (N=124)	%
Alcohol	177	49,86	115	49,78	62	50
Cocaïna	66	18,59	49	21,21	17	13,70
Droga desconeguda	35	9,86	22	9,52	13	10,48
Amfetamines/MDMA	33	9,29	21	9,10	12	9,67
Cànnabis	18	5,07	13	5,62	5	4,03
Benzodiazepines	13	3,66	4	1,73	9	7,25
Antidepressius	6	1,69	2	0,86	4	3,22
Al·lucinògens (ketamina)	4	1,12	3	1,30	1	0,80
Opiacis	2	0,56	0	0	2	1,61
GHB	1	0,28	1	0,43	0	0

Font: Indicador d'urgències per consum de substàncies psicoactives a les Illes Balears

La droga relacionada és la substància o les substàncies que donen lloc a l'episodi que origina l'entrada a Urgències.

L'alcohol és la substància que ha originat, com a droga relacionada, el major nombre d'episodi d'urgències, amb un 49,86 %. Aquesta substància ha afectat en un percentatge similar tant homes (49,78 %) com dones (50 %).

El segueix la cocaïna, amb un 18,59 %. Aquesta substància ha estat present en el 21,21 % d'episodis d'urgències protagonitzats per homes i en un 13,70 % dels protagonitzats per dones.

Cal remarcar que les benzodiazepines i els antidepressius han ocasionant major nombre d'episodis entre les dones, cosa que no és d'estranyar, ja que el consum és major entre aquestes.

Els episodis a causa del consum d'opiacis s'han donat en dones.

TAULA 5. Via de consum per droga relacionada

<i>Drogues Relacionades</i>	<i>Via de consum més usual</i>	<i>Altra via</i>
Alcohol	Oral	
Cocaïna	Intranasal o esnifada	Pulmonar o fumada
Droga desconeguda	Desconeguda	
Amfetamines/MDMA	Oral	Desconeguda
Cànnabis	Pulmonar o fumada	Desconeguda
Benzodiazepines	Oral	
Antidepressius	Oral	
Al·lucinògens (ketamina)	Desconeguda	
Opiacis	Desconeguda	
GHB	Oral	

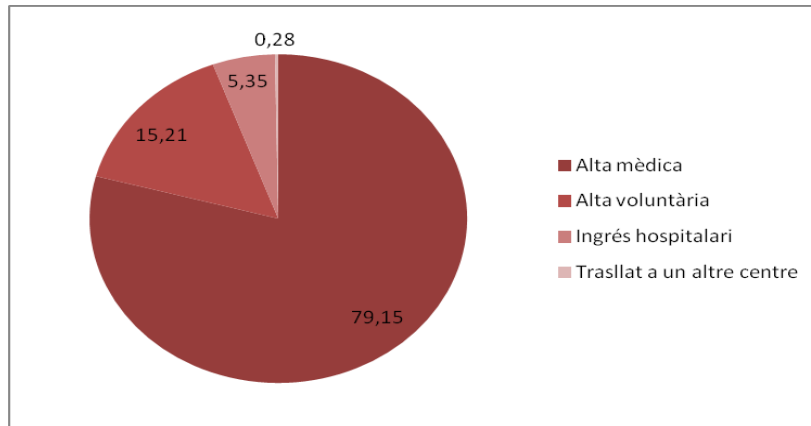
Font: Indicador d'urgències per consum de substàncies psicoactives a les Illes Balears

La via oral és la més freqüent per a l'alcohol, les benzodiazepines i els antidepressius, les amfetamines i metamfetamines. La via intranasal o esnifada és la més comuna per a la cocaïna. La via més comuna que s'ha utilitzat per al consum de cànnabis ha estat la pulmonar o fumada.

Hi ha episodis en què no s'ha pogut constatar la via de consum quan la persona acudeix a Urgències, bé perquè no estava conscient o perquè no contestava de manera precisa.

4. Resolució de les urgències

GRÀFICA 7. Resolució d'urgències



Font: Indicador d'urgències per consum de substàncies psicoactives a les Illes Balears

S'ha de destacar que no consta cap mort com a resolució de les urgències durant aquest any i que la majoria han estat altes mèdiques.

5. Consum de substàncies relacionat amb els conceptes de policonsum i poliús

Les urgències poden estar relacionades amb una o diverses substàncies consumides, per la qual cosa a vegades es fa difícil atribuir l'incident a una sola o a un conjunt.

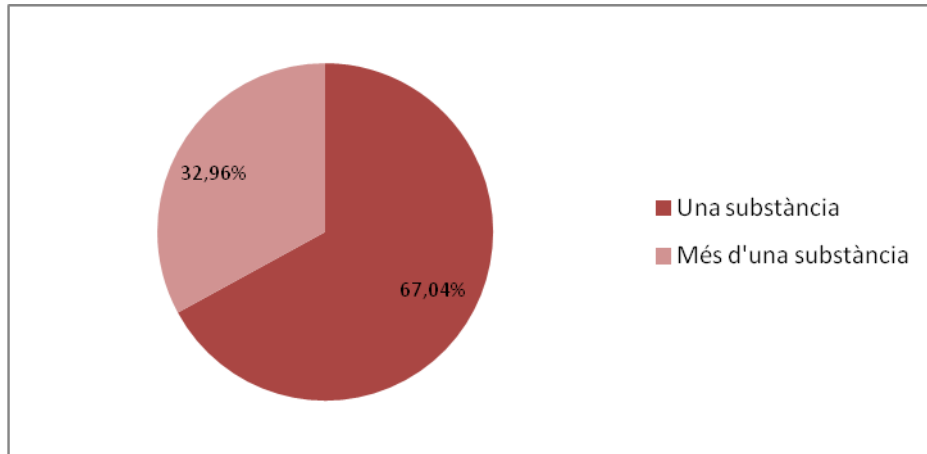
S'entén per *policonsum* quan el subjecte consumeix més d'una substància i «resulta pràcticament impossible» identificar quina és la droga principal. És a dir, quina és la droga que el terapeuta considera que ha produït la dependència o els problemes clínics o socials més importants.

L'ús de diverses substàncies, per si mateix, no sempre es considera policonsum, ja que es poden consumir diverses drogues i que només una (la droga principal) sigui la responsable dels problemes clínics i socials.

S'entén per *poliús* quan la substància no compleix els criteris de policonsum. En aquest context, *poliús* expressa únicament que la substància es consumeix conjuntament amb altres drogues.

Segons la mostra analitzada en aquest informe, de les persones que van acudir a Urgències, el 67,04 % (238 casos) només havien consumit una substància, mentre que el 32,96 % (117 casos) havien consumit més d'una substància.

GRÀFICA 8. Percentatge segons el nombre de substàncies consumides als episodi d'urgència



Font: Indicador d'urgències per consum de substàncies psicoactives a les Illes Balears

6. Conclusions

Pel que fa a les dades registrades:

- L'any 2019 es van registrar un total de 355 episodis d'urgències relacionades amb el consum de drogues a l'Hospital Can Misses.
- El 65,07 % dels casos corresponen a homes (231), amb una edat mitjana de 33,8 anys. El 34,93 % dels registres corresponen a dones (124), amb una edat mitjana de 31,5 anys.
- L'edat mitjana per a tota la mostra (355) és de 33 anys.
- S'observa una tendència estable quant a l'edat de les persones que acudeixen a Urgències per consum de substàncies psicoactives durant els darrers anys.
- S'observa que els episodis es produeixen majoritàriament entre la població de 26 a 35 anys.
- La nacionalitat d'aquestes persones és majoritàriament espanyola, seguida de persones del Regne Unit. Els episodis (34,60 %) es donen entre persones de residència a les Illes Balears i especialment durant l'època d'estiu. L'illa d'Eivissa és un territori especialment turístic, que acull durant els mesos d'estiu tant turistes d'altres països com espanyols i persones d'altres illes i altres comunitats per qüestions de feina.
- L'alcohol és la substància que ha originat, com a droga relacionada, el major nombre d'episodi d'urgències, amb un 49,86 %. Aquesta substància ha afectat en un percentatge similar tant homes com dones.



- La segueix la cocaïna, amb un 18,59 %. Aquesta substància està més present en els d'episodis d'urgències protagonitzats per homes que no per dones.
- Si bé s'ha de ressaltar que cada any apareixen algunes substàncies noves (com pot ser aquest any casos de consum de GHB, ketamina, etc.), això ens fa veure que l'illa d'Eivissa sigui un lloc on el consum de substàncies noves és evident.
- Segons la informació que ens proporciona la Delegació del Govern i l'Àrea de Sanitat Exterior del Ministeri de Sanitat per a l'elaboració de la memòria anual de les noves substàncies decomissades a les diferents illes, veiem que la d'Eivissa és on es decomissen més substàncies (http://www.caib.es/sites/padib/ca/observatori_autonomic_de_drogues/).
- Afortunadament, la majoria de casos es resolen amb alta mèdica.