



G CONSELLERIA
O FONS EUROPEUS,
I UNIVERSITAT I CULTURA
B



Oficina
Inversions
Estratègiques

Diagnòstic de la situació

ESTRATÈGIA D'INVERSIONS
ILLES BALEARS 2030



GOVERN
ILLES
BALEARS

CONTINGUT

Diagnòstic de la situació	0
Introducció	2
Tendències demogràfiques	2
Principals macromagnituds econòmiques	3
Estructura productiva	11
Recerca, innovació i desenvolupament tecnològic	12
Recerca i innovació	12
Digitalització	13
Medi ambient	14
Canvi climàtic	14
Eficiència energètica i energies renovables	15
Recursos hídrics	16
Residus	17
Biodiversitat i patrimoni	17
Mobilitat	18
Cohesió social	20
Mercat i condicions de treball	20
Educació i formació	21
Sanitat	22
Inclusió i protecció social	23
Igualtat d'oportunitats i no discriminació	24
Anàlisi DAFO	25

Introducció

L'elaboració d'un diagnòstic constitueix el punt de partida per definir l'estratègia d'actuació i per plantejar els àmbits prioritaris d'inversió. A partir del coneixement de l'escenari actual en matèria territorial, socioeconòmica i ambiental, s'obté informació rellevant per detectar les necessitats, reptes i mancances i per poder definir les propostes per afrontar-los. Així, les estratègies i projectes que es proposin han d'estar basades en un diagnòstic exhaustiu de la realitat que permeti diferenciar els problemes conjunturals dels estructurals, així com aquells que suposin un fre per al desenvolupament econòmic de les Illes Balears.

L'anàlisi de la realitat de les Illes Balears ha de tenir en compte, com a primer paràmetre definatori, la insularitat, no només com a realitat diferenciada dels territoris peninsulars, sinó pels desequilibris que genera, els denominats costos de la insularitat, i que en el cas de Menorca i Eivissa, deriven d'una "doble insularitat", i en el de Formentera, d'una "triple insularitat". Aquesta circumstància confereix a cada illa unes característiques pròpies que repercuteixen en variables tan significatives com la prestació de serveis, la disponibilitat d'infraestructures o la pròpia gestió dels seus recursos, entre d'altres.

Per altra banda, el model econòmic balear se sustenta fonamentalment en el turisme, amb un teixit empresarial de primer ordre mundial. Aquest fet és un avantatge competitiu enfront d'altres territoris, però la falta de diversitat en l'estructura econòmica, fa les Illes Balears més vulnerables enfront de les crisis econòmiques, com la produïda per la COVID-19, i condiciona altres dimensions de la vida com la sostenibilitat dels recursos naturals, la cohesió social o la preservació del patrimoni cultural.

A més, el nivell de desenvolupament i la posició relativa en termes de PIB per càpita respecte de la mitjana espanyola i europea presentava una tendència a la baixa, que la crisi no ha fet sinó que fer més evident i accentuar, i reflecteix la persistència de dèficits estructurals.

Tendències demogràfiques

La població resident a les Illes Balears a 1 de gener de 2020 ascendeix a 1.171.543 persones, que representen un 2,5% del total de la població d'Espanya. En els últims anys ha experimentat un increment en totes les illes superior al del conjunt de l'Estat i de la Unió Europea.

En comparació amb les xifres estatals, les Illes Balears presenten una estructura demogràfica més avantajosa en termes d'envelliment: l'edat mitjana de la població es troba per sota de la mitjana espanyola, amb la màxima concentració en el rang d'edat 30 a 54 anys; també hi estan les taxes d'envelliment i de dependència i la taxa de natalitat és lleugerament superior, si bé ha descendit en els últims anys.

Aquesta realitat s'ha de complementar tenint en compte un altre element que defineix la dinàmica demogràfica de les Illes Balears, i que influeix en l'Índex de Pressió Humana (IPH): l'elevat volum de població flotant i el creixement exponencial del saldo migratori. Segons un informe recent elaborat per la Universitat de les Illes Balears, l'arxipèlag registra l'índex d'intensitat turística més elevat dels territoris insulars del món. Aquesta situació suposa una elevada pressió sobre els recursos naturals i dificulta la prestació de serveis i la gestió d'equipaments i infraestructures.

Per altra banda, un altre tret característic de la població de les Illes Balears és la seva desigual distribució en el territori: la densitat i concentració de població és molt superior a Mallorca que a les altres illes i el desequilibri territorial es produeix també entre els nuclis urbans i les zones rurals amb menor densitat de població.

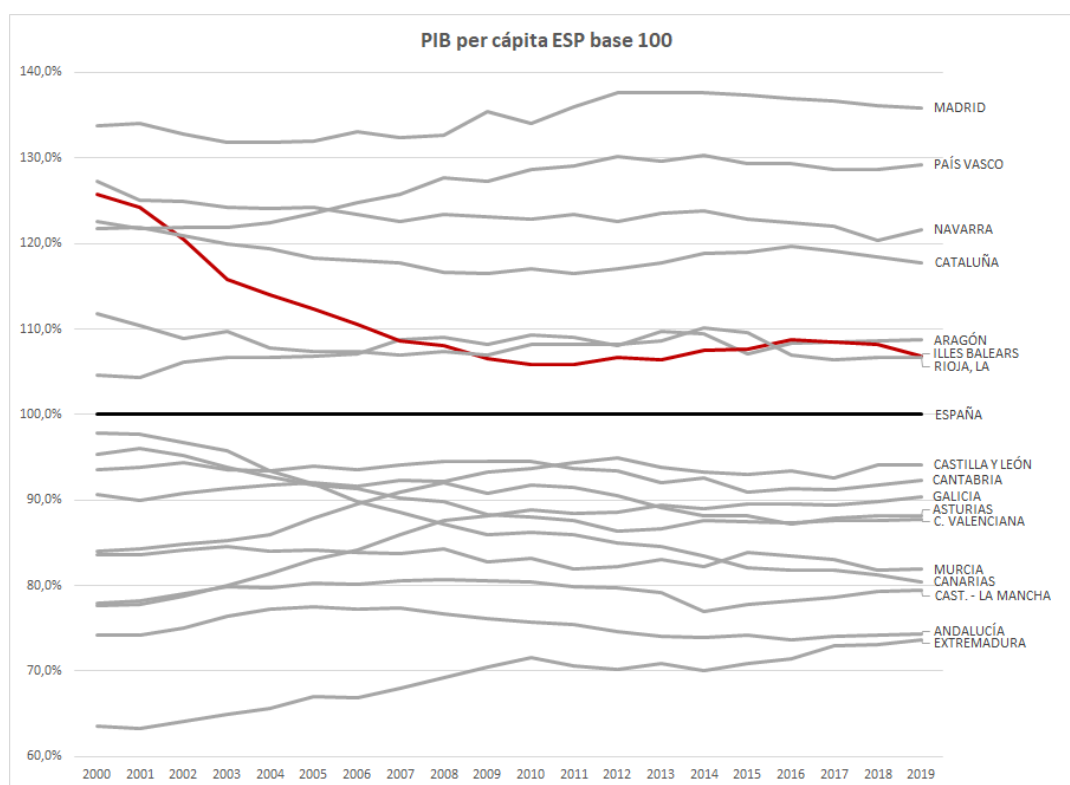
Principals macromagnituds econòmiques

Des de l'any 2000 fins a l'any 2019 el PIB de les Illes Balears ha experimentat un increment del 104,3%, la qual cosa suposa un creixement del 3,9% de mitjana anual. No obstant això, el pes en el PIB espanyol s'ha mantingut estable i ha passat de representar el 2,6% en el 2000 al 2,7% en el 2019.

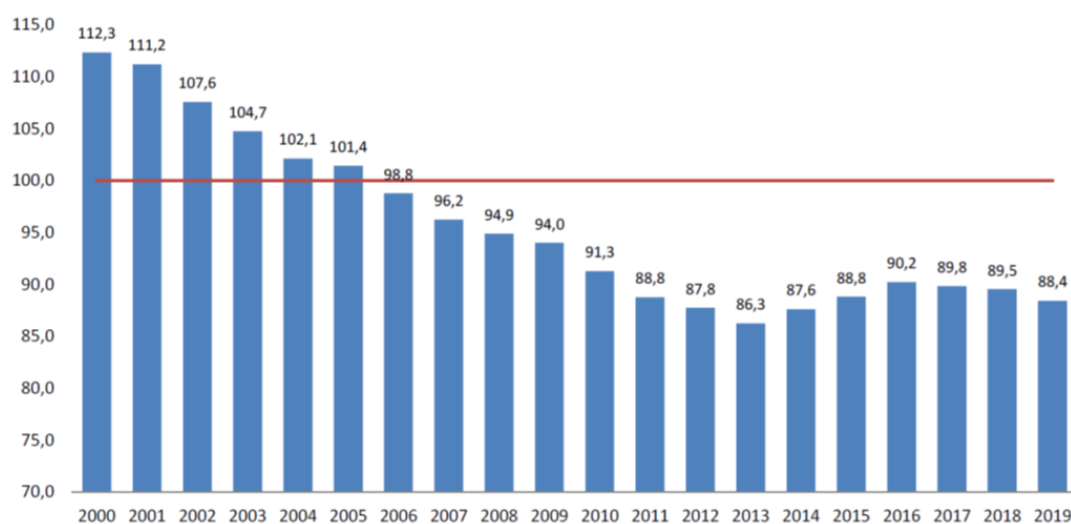
El PIB per càpita de les Illes Balears fins l'any 2019 ha estat sempre superior al registrat en el conjunt d'Espanya, però l'anàlisi de l'evolució d'aquesta dada, aparentment positiva, posa de manifest que, des de l'any 2000, el PIB per càpita de les Illes Balears ha caigut 19 punts en relació a la resta de comunitats autònomes, de forma que ha passat de ser un 25,8% superior a la mitjana el 2000 a situar-se només un 6,8% per sobre el 2019.

	2000	2019	dif 2000-2019
ANDALUCÍA	74	74	0
ARAGÓN	105	109	4
ASTURIAS	84	88	4
BALEARS, ILLES	126	107	-19
CANARIAS	98	80	-17
CANTABRIA	94	92	-1
CASTILLA Y LEÓN	91	94	4
CASTILLA - LA MANCHA	78	80	2
CATALUÑA	122	118	-4
COMUNITAT VALENCIANA	95	88	-8
EXTREMADURA	64	74	10
GALICIA	78	90	13
MADRID	134	136	2
MURCIA	84	82	-2
NAVARRA	127	122	-6
PAÍS VASCO	123	129	7
RIOJA, LA	112	107	-5

Com es pot observar al gràfic següent, Balears ha presentat històricament un PIB per càpita per sobre de la mitjana, però l'evolució és d'empobriment relatiu.

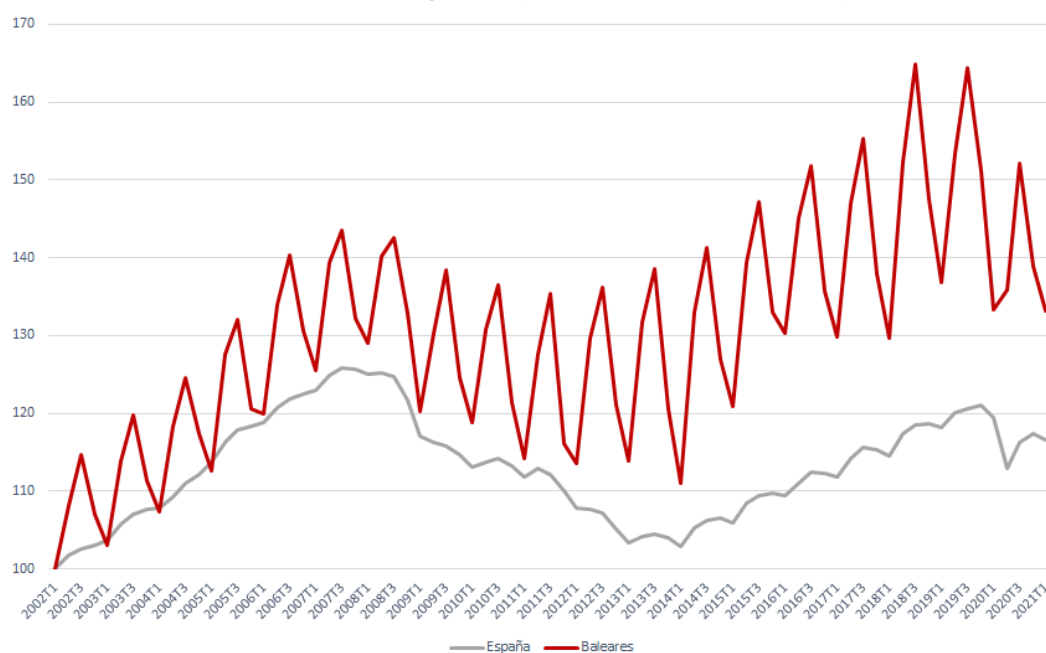


En comparació amb la Unió Europea, s'ha observat també una convergència econòmica negativa en els darrers vint anys i les Illes Balears han passat de ser una regió amb un PIB per càpita del 112% de la mitjana europea l'any 2000 a situar-se clarament per sota de la mitjana (88%) l'any 2019, amb una caiguda de 24 punts.



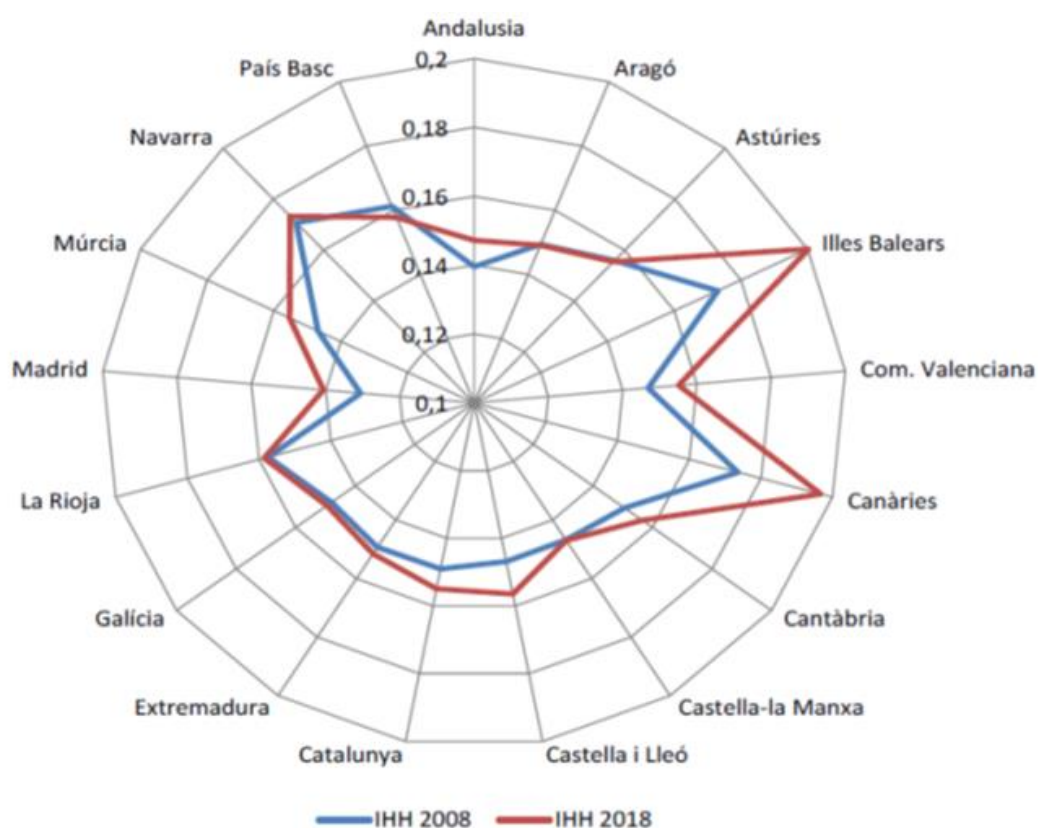
Els increments en el PIB, per tant, no han suposat un augment de la renda disponible per als habitants de les Illes Balears, sinó que de cada vegada s'ha requerit de majors recursos per sostenir els increments en la producció, dinàmica que resulta d'una caiguda de la productivitat del factor treball.

Evolució ocupació (índex 100 = 2002T1)



Com es pot observar, l'economia balear és molt dinàmica i ha generat més ocupació que la mitjana estatal en els darrers vint anys. Ara bé, també s'observa un dels problemes d'aquesta economia, la marcada estacionalitat.

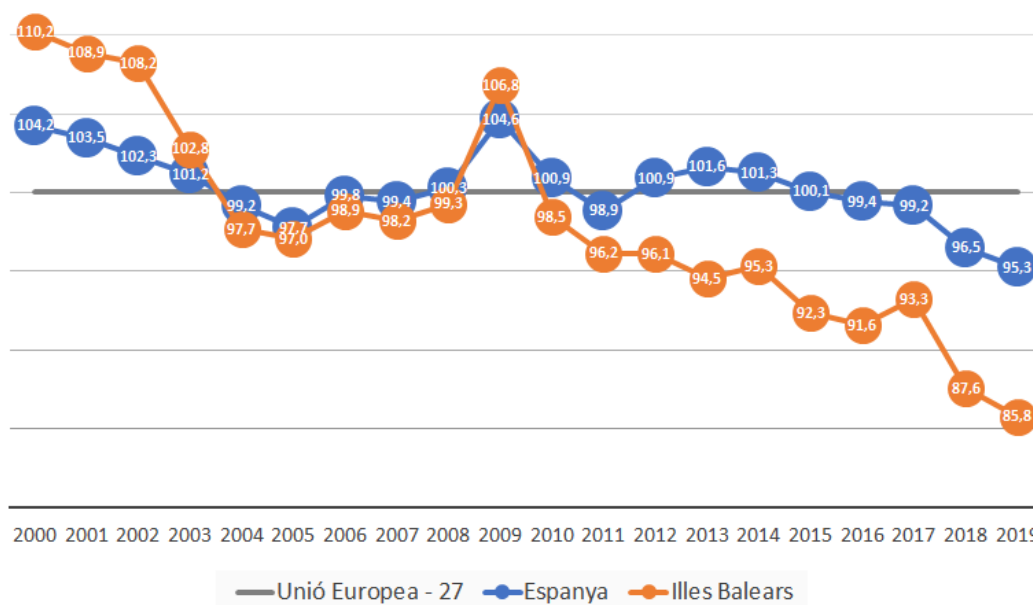
Tot plegat està relacionat amb el fet que Balears presenta una elevada especialització productiva, que, a més, s'ha accentuat en els darrers anys. Així ens ho mostra l'índex de concentració de Herfindhal (IHH) per branques d'activitat del VAB.



Les Illes Balears es caracteritzen per l'elevat pes específic del sector serveis, superior a la mitjana estatal. En concret, el VAB del sector serveis en les Illes Balears representa un 85,9% sobre el VAB total, enfront del 74,7% d'Espanya. Això converteix a les Illes Balears en una regió amb una economia molt terciaritzada.

L'elevada especialització en el sector serveis i particularment en activitats lligades al turisme està vinculada a la caiguda de la productivitat (VAB/població ocupada) en les darreres dues dècades, fins al punt que actualment se situa en nivells per davall de la mitjana de la UE-27 i d'Espanya. Aquesta tendència es deu a un increment de l'ocupació que no repercuteix positivament en la productivitat, tenint en compte que es tracta d'una economia terciaritzada amb mà d'obra poc qualificada i temporalitat elevada a causa de la forta dependència del sector turístic.

PRODUCTIVITAT LABORAL (UE27=100)



Una caiguda de productivitat que té a veure sens dubte amb una de les principals que debilitats del sistema educatiu de les Illes Balears, com és l'abandonament primerenc de l'educació/formació. Així, Balears és la comunitat autònoma amb major abandonament primerenc de l'educació/formació de 18 a 24 anys, 7 punts per sobre de la mitjana, més del triple que al País Basc o més del doble que Madrid.

	<u>% abandonament primerenc</u>
País Vasco	6,7
Madrid, Comunidad de	11,9
Asturias, Principado de	12,4
Galicia	12,6
Cantabria	12,8
Navarra, Comunidad Foral de	13,9
Rioja, La	13,9
Castilla y León	14,3
Aragón	14,6
<u>Comunitat Valenciana</u>	16,4
Total	17,3
Cataluña	19,0
Castilla - La Mancha	20,2
Extremadura	20,5
Canarias	20,8
Andalucía	21,6
Murcia, Región de	22,6
Melilla	24,1
→ Balears, Illes	24,2
Ceuta	24,7

Font: Enquesta de Població Activa 2019 (INE)

En termes de competitivitat, les Illes Balears se situa en el lloc 14è (de 17) en l'Índex de Competitivitat Regional¹ (ICREG) de 2019, i forma part del grup de regions amb competitivitat relativa baixa. Les principals evidències ressaltades pel Consell General d'Economistes en el seu darrer informe en relació a l'ICREG de les Illes Balears són les següents:

- Les Illes Balears formen part del grup de comunitats autònomes l'ICREG de les quals pràcticament no varia el 2019, la qual cosa li fa perdre una posició dins del nivell baix respecte a l'any anterior.
- Els eixos amb millor comportament són els relatius a *capital humà* i *innovació*.
- Els pitjors comportaments s'observen en *entorn econòmic* i *infraestructures bàsiques*.
- *Taxa de temporalitat, tècnics i professionals científics i intel·lectuals, desigualtat, dones ocupadores, despesa en R+D d'empreses, empreses*

¹ És un índex compost obtingut a partir de l'agregació d'un nombre important de variables i indicadors relacionats amb la competitivitat. L'ICREG s'estructura entorn a set eixos competius formats per 53 variables/indicadors i està disponible a "l'Informe de la Competitividad Regional en España 2020", del Consejo General de Economistas de España.

amb mitjans socials i comerç electrònic són les variables que contribueixen més positivament a la competitivitat de la comunitat autònoma.

- Les variables que pitjor es van comportar el 2019 van ser la *variació del PIB real, coeficient d'obertura externa i taxa d'estalvi, població adulta en formació, dèficit públic, població amb problemes de contaminació, dinamisme empresarial, empreses de més de 250 treballadors i variació de la productivitat i patents.*



II-lustració 1. Perfil de l'ICREG a les Illes Balears. 2019

En relació amb l'European Regional Competitiveness Index (RCI), un índex format per més de 70 indicadors i que s'utilitza per estimar la competitivitat de les regions de la Unió Europea, les Illes Balears se situen en el lloc 206 de les 268 regions que formen part de l'anàlisi. Per tant, de nou, malgrat presentar uns nivells relativament bons quant a PIB per càpita i nivell de desenvolupament (en aquest cas, Balears ocupa el lloc 109 de 268), això no es veu reflectit en els nivells de competitivitat a causa dels resultats que obté, principalment, en les variables qualitat institucional, estabilitat macroeconòmica, educació superior i formació professional, eficiència del mercat laboral, sofisticació empresarial o innovació.



Cap d'aquestes dades no recullen la situació esdevinguda després de la crisi sanitària de la COVID-19, que ha suposat una paralització de l'activitat econòmica principal, el turisme, sobretot durant l'any 2020, i en part del 2021, la qual cosa ha impactat molt negativament en el PIB de l'economia balear.

Per al 2021, l'informe "Previsions econòmiques per a les comunitats autònomes 2020-2021" publicat per Funcas el desembre de 2020 i actualitzat el mes de juny de 2021, preveu una recuperació del turisme internacional i dels sectors més afectats per la crisi, que, encara que serà de magnitud moderada, suposarà taxes interanuals relativament elevades en comparació amb els valors reduïts de 2020. S'estima que les regions que més varen patir l'impacte de la crisi el 2020 són les que, en general, més creixeran el 2021, però, això no obstant, també seran les que més tardaran a recuperar els nivells de PIB anteriors a la pandèmia.

Les Illes Balears, juntament amb Canàries, han estat les dues comunitats autònomes en què la crisi ha tengut un major impacte, per la forta dependència del turisme. Segons FUNCAS, la caiguda del PIB espanyol el 2020 va ser del 10,8%, mentre que a les Illes Balears fou del 20,1%. Per al 2021, el percentatge de variació interanual del PIB nacional que preveu Funcas és d'un increment del 6% i per a les Illes Balears de l'11%.

Estructura productiva

El model econòmic de les Illes Balears, fortament especialitzat i dependent de l'activitat turística, determina que l'activitat principal de les empreses de les Illes Balears es correspon amb el sector serveis, seguit de la construcció, la indústria i l'agricultura.

L'economia de les Illes Balears es caracteritza pel reduït pes específic que té el sector industrial en comparació amb Espanya i la Unió Europea. En aquest sentit, Balears és la comunitat autònoma que presenta un índex de producció industrial més baix. Tots els índexs dels diferents sectors industrials es troben molt per sota de la mitjana espanyola excepte el relacionat amb els béns d'equip.

Per altra banda, el teixit empresarial es caracteritza per l'existència d'un elevat grau d'estacionalitat. Així, en el segon trimestre de l'any, la taxa de naixements d'empreses augmenta considerablement mentre que la taxa d'extinció disminueix. Per contra, en el quart trimestre de l'any la tendència és inversa: la taxa de desaparició d'empreses augmenta mentre que la de creació disminueix.

La crisi derivada de la COVID-19 ha tengut com a conseqüència un increment del tancament d'empreses i una reducció del sorgiment de noves, si bé s'observa una tendència positiva del nombre d'empreses actives en el darrer període.

Un altre tret distintiu és el fet que un important nombre d'empreses són de petita dimensió, fins i tot sense personal assalariat, de forma similar al que ocorre a nivell espanyol, i també el desequilibri territorial del teixit empresarial: es concentra a Mallorca i la densitat empresarial és molt reduïda a Menorca, Eivissa i Formentera.

Per altra banda, la taxa d'activitat emprenedora és baixa; manca cultura de l'emprenedoria en comparació amb la mitjana europea.

Això no obstant, l'elevat coeficient d'especialització empresarial entorn del turisme és també una fortlesa de l'economia balear i la diversificació de mercat vinculada al sector turístic (model Smart) una oportunitat, com també ho són les possibilitats per a l'emprenedoria i la creació d'ocupació que es poden generar en l'àmbit de l'economia verda, blava i social.

Recerca, innovació i desenvolupament tecnològic

Recerca i innovació

La recerca, la innovació i el desenvolupament tecnològic són factors d'importància vital per a la millora de la competitivitat econòmica d'una regió i les Illes Balears presenta uns nivells baixos d'innovació en relació amb la mitjana estatal i de la Unió Europea.

L'índex europeu Regional Innovation Scoreboard avalua el rendiment de la innovació de les regions europees sobre la base d'una sèrie d'indicadors objectius que permet classificar-les en quatre grups en funció del nivell de les innovacions implementades: líders en innovació, innovadors forts, innovadors moderats i innovadors modestos. D'acord amb aquest índex, les Illes Balears en el 2019 es posicionen com una regió innovadora "moderada (-)", situant-la en el número 197 de les 238 regions analitzades en aquest índex. Això implica que és necessari realitzar un important esforç en la matèria per apropar-se a les regions més avançades de la Unió Europea.

La despesa en R+D+I sobre el PIB en el 2018 a les Illes Balears està molt per sota de la mitjana espanyola i de la Unió Europea i l'anàlisi de la seva evolució no mostra una tendència a la convergència amb els valors estatals ni europeus.

Els sectors tractors de la despesa en R+D+I són l'administració pública, que hi destina un percentatge de despesa bruta interna superior a la mitjana europea, i l'ensenyament superior (fonamentalment la Universitat de les Illes Balears); en canvi, la contribució relativa de les empreses és escassa, tot i que s'observa una tendència creixent en la despesa que hi dediquen.

Aquesta dèbil inversió en R+D+I de les empreses dóna lloc a una menor capacitat per definir projectes i iniciatives relacionades amb la innovació enfocats a la millora de la productivitat. El nombre d'empreses innovadores és reduït i la tipologia d'innovació es concentra en processos de negoci. Aquest fet es vincula amb l'estructura productiva, en què tenen un pes important les empreses del sector serveis, principalment pimes, i de manera específica les relacionades amb el sector turístic o altres sectors d'activitat connexos (hostaleria, transport, etc.), i no els sectors amb major intensitat tecnològica.

Per altra banda, els efectes de la crisi generada per la COVID-19 suposen un risc de reducció de la inversió en aquest àmbit per part de les empreses com a conseqüència del deteriorament de les seves finances.

Així mateix, el percentatge de població emprada en sectors d'alta tecnologia intensius en coneixement és considerablement inferior a la mitjana nacional i de la Unió Europea.

Si s'analitza específicament el sector serveis, donada la importància que té en l'economia, s'observa com gairebé la meitat de la població activa d'aquest sector ho fa en activitats poc intensives en coneixement. Aquest alt percentatge de persones actives en serveis menys intensius en coneixement està relacionat amb els sectors d'activitat vinculats amb el desenvolupament de l'activitat turística com són el transport, l'hostaleria o l'alimentació.

Aquest context determina la necessitat de reforçar les capacitats d'investigació i innovació i facilitar l'adaptació de tecnologies avançades i fomentar la inversió en recerca i innovació, en particular la destinada a incrementar el nombre d'empreses innovadores.

L'existència de plans i estratègies orientats a fomentar la R+D+I a les Illes Balears com l'Estratègia d'Especialització Intel·ligent (RIS3) és una fortalesa i oportunitat per fer-ho possible. L'Estratègia d'Especialització Intel·ligent de les Illes Balears 2014-2020, que va ser actualitzada el 2017, es plantejava el repte de desenvolupar un model de turisme "Smart" d'alt potencial de creixement en el context de desenvolupament de les noves tecnologies de mercat i s'articulava entorn de cinc eixos principals: sostenibilitat territorial, gestió de la innovació i de la internacionalització d'empreses vinculades a la cadena de valor del turisme, turisme de benestar i qualitat de vida, coneixement per al canvi turístic i tecnologies turístiques. L'Estratègia per al període 2021-2027 es troba actualment en procés de formulació i, a banda de considerar les lliçons de la pandèmia de la COVID-19, preveu reforçar especialment l'àmbit de la sostenibilitat.

Digitalització

La digitalització és un procés de transformació econòmica que ha de redundar en benefici de la societat, donant prioritat a les persones i obrint noves oportunitats per a les empreses.

Les Illes Balears presenten nivells de connectivitat de banda ampla similars als que hi ha a nivell estatal, especialment pel que fa a velocitat superior a 100 Mbps. No obstant això, encara persisteixen diferències entre les zones urbanes i rurals a causa de la menor rendibilitat de l'expansió d'aquestes xarxes en aquestes últimes, que es concreta en "zones blanques" i "zones grises" amb menors nivells de cobertura. Això implica que hi ha una bretxa digital entre la població que disposa de nivells de connexió adequada i aquells que no en disposen. A més a

més, limita el desenvolupament d'activitats econòmiques en aquelles zones amb menor cobertura.

El desenvolupament de les xarxes de segona generació (5G) és important per impulsar el procés de transició digital. Aquesta pot ser una eina que faciliti el desenvolupament de noves activitats econòmiques vinculades a les tecnologies digitals: big data, intel·ligència artificial, sistemes autònoms i robòtica, sistemes ciberfísics i Internet de les Coses (IoT), geotecnologies, ciberseguretat, blockchain, etc. Disposar d'aquestes xarxes és primordial per poder competir amb altres regions.

Malgrat que la insularitat dificulta el desenvolupament d'infraestructures, les Illes Balears són un dels territoris amb major penetració de banda ampla a les Illes. A més a més, destaca per ser una de les regions amb major ús d'internet i del comerç electrònic entre la població. En canvi, com a limitació, es detecta l'escàs ús que fa la població de l'Administració electrònica i el risc de creixement de la bretxa digital entre col·lectius i territoris. En aquest sentit, esdevé una oportunitat la digitalització de l'Administració, especialment pel que fa als serveis més en contacte amb la ciutadania, com són en general els serveis públics fonamentals.

En l'àmbit empresarial, tot i que la dimensió de les empreses TIC és limitada tant pel que fa al nombre d'empreses (les Illes Balears ocupen una posició intermèdia - 11ena- en el rànquing de comunitats autònomes) com per la quantitat de treballadors (11a posició a nivell espanyol) o per la xifra de negoci (se situen la 14ena de l'Estat), i l'experiència en transformació i governança digital de les empreses és limitada, les Illes Balears han desenvolupat una fortalesa i lideratge en aquest àmbit lligat a la indústria del turisme, i són un referent en la gestió hotelera i la seva logística.

Medi ambient

Canvi climàtic

Els darrers informes de les Nacions Unides sobre l'evolució del canvi climàtic preveuen que les emissions mundials creixin un 16,3% fins a 2030 (respecte als nivells de 2010), cosa que aboca a un escalfament global del planeta de 2,7 graus a finals de segle, lluny del límit de seguretat al qual es varen comprometre els països signants de l'Acord de París de 2015. Davant d'aquesta situació, la comunitat científica ha fet una crida a lluitar contra l'emergència climàtica i reduir de forma ràpida, sostinguda i a gran escala les emissions de diòxid de carboni (el principal gas d'efecte hivernacle) per a evitar conseqüències climàtiques més greus que les que ja s'estan observant avui dia.

Les Illes Balears, a causa de la seva ubicació geogràfica i de la insularitat, són una de les regions d'Europa més vulnerables al canvi climàtic. Es preveu que l'increment mitjà de temperatura a l'arxipèlag serà superior a la mitjana global. En els darrers 40 anys, s'ha experimentat un increment de 0,3°C per dècada en la temperatura mitjana, mentre que els propers anys es preveu un augment d'entre 2 i 5 graus. Aquests factors creen, segons el Full de ruta per a l'adaptació al canvi climàtic a les Illes Balears, un nivell de risc alt per als sectors de l'aigua, el territori, el turisme i la salut, i un risc significatiu per al medi natural, l'energia i el sector primari.

Entre els impactes concrets previstos, destaca una exposició significativa al perill de sequera meteorològica i hidrològica, risc d'inundacions i impactes sobre les diferents infraestructures, la pèrdua d'atractiu turístic per les condicions adverses, la pèrdua de cultius per esdeveniments extrems o l'acceleració de processos de desertització o pèrdua d'ecosistemes costaners.

A més a més, les Illes Balears en els últims anys han incrementat l'emissió de gasos d'efecte hivernacle i la major proporció es produeix en el processament d'energia. Com a element positiu es pot fer referència a la tendència decreixent de les emissions derivades dels processos industrials i l'ús de productes.

Per afrontar aquesta problemàtica, el febrer de 2019 el Govern de les Illes Balears va aprovar la Llei 10/2019, de 22 de febrer, de canvi climàtic i transició energètica, que situava l'arxipèlag a l'avantguarda en la lluita contra el canvi climàtic i fixava una efectiva transició cap a les energies netes. Les mesures i objectius que s'hi determinen persegueixen un canvi de model per aconseguir unes illes lliures de combustibles fòssils i amb un 100% d'energies renovables el 2050. Per al 2030, es preveu disposar d'un 35% de renovables, reduir el consum energètic un 23% i disminuir el 40% les emissions contaminants. A nivell específic, la llei inclou mesures per al tancament progressiu de les centrals contaminants, començant per la central tèrmica Es Murterar, a Alcúdia, i d'altres com les centrals de Maó, Eivissa i Formentera.

Eficiència energètica i energies renovables

Les Illes Balears presenten una important dependència energètica exterior. La principal font d'energia és l'energia elèctrica, i una part important dels combustibles fòssils utilitzats en la generació d'electricitat, com el carbó o el fuel, són altament contaminants. Les Illes Balears aspiren a la màxima autosuficiència energètica, que permeti garantir la seguretat del subministrament i, per tant, que

sigui compatible amb la interconnexió elèctrica entre les illes i amb la península, però incrementant la capacitat d'integració de renovables a la xarxa elèctrica.

En aquest sentit, hi ha necessitats d'inversió per fomentar els sistemes d'energia intel·ligents a escala local, en particular mitjançant el desplegament de xarxes de distribució i solucions d'emmagatzematge d'energia intel·ligents.

Tot i l'augment de la producció d'energia elèctrica a partir de fonts renovables en els darrers anys, la implantació encara és baixa, però el potencial per a la penetració és elevat a causa de l'abundància a les Illes Balears de fonts netes (eòlica, solar i marina). La font principal de generació és la valorització energètica dels residus sòlids urbans.

Per tant, hauria de prioritzar-se el desenvolupament d'inversions per incrementar la capacitat de producció energètica vinculada a les energies renovables, especialment a través de l'impuls de l'energia fotovoltaica i eòlica i afavorir la incorporació d'energies renovables als parcs immobiliaris, inclosos els edificis i infraestructures públiques, en línia amb el que estableix la Llei 10/2019, de 22 de febrer, de canvi climàtic i transició energètica.

L'eficiència energètica és una prioritat d'intervenció a les Illes Balears. Durant els últims anys s'ha produït un increment del consum d'energia vinculat a la demanda tant domèstica com de les activitats econòmiques (turisme i transport) i s'han de dur a terme inversions per al foment de l'eficiència energètica i el desenvolupament de sistemes intel·ligents d'energia.

Finalment, s'ha de tenir en compte l'amenaça que suposa l'increment de costos en el sistema, que augmenta el preu de la tarifa elèctrica a les Illes Balears, especialment tenint en compte l'evolució global dels preus, amb una marcada tendència a l'alça, la qual cosa redueix la competitivitat de les empreses i afecta la renda disponible de les famílies.

Recursos hídrics

Les Illes Balears es caracteritzen per l'escassetat de residus hídrics que procedeixen principalment de fonts d'origen subterrani. A més a més, el consum d'aigua és elevat, per la important demanda que exerceix el sector turístic especialment durant els mesos d'estiu, la qual cosa ha provocat una sobreexplotació d'alguns aquífers que ha afectat tant a la quantitat com a la qualitat d'aigua.

De la mateixa manera, el turisme i la població flotant exerceixen una important pressió sobre els sistemes de sanejament i depuració d'aigües residuals, la qual

cosa comporta la seva saturació en determinades èpoques de l'any a causa de l'increment de la població i afecta tant a la qualitat de vida de la població com als ecosistemes.

Per altra banda, el volum d'aigua disponible potabilitzada és inferior a la mitjana espanyola i el volum d'aigües residuals depurades també ho és. En canvi, el volum d'aigua que es reutilitza és superior.

L'anàlisi comparada amb la resta de l'Estat posa també de manifest que el cost unitari de l'aigua a les Illes Balears, és elevat, per damunt de la mitjana, i que el consum d'aigua per habitant és dels més baixos del país.

Residus

La insularitat, l'activitat turística i la població flotant són factors que dificulten la gestió dels residus a les Illes Balears i la generació de residus sòlids urbans ha experimentat un increment notable en els darrers anys. Les infraestructures existents en cadascuna de les illes han de garantir que es compleixi tot el cicle de gestió de residus, abastant tota la tipologia de residus que es puguin generar, atès que no poden derivar-se a altres territoris. A més a més, en els arxipèlags la gestió dels residus té la particularitat de la limitació de disponibilitat de sòl per crear abocadors autoritzats i altres infraestructures de gestió.

Les Illes Balears són la regió amb major volum recollida de residus per càpita, per sobre de la mitjana nacional, fet clarament relacionat amb la pressió que exerceix la població flotant.

Encara que s'ha realitzat un important esforç per a la gestió d'aquests residus, segueixen existint prioritats d'intervenció relacionades amb aquesta matèria que han estat impulsades sobretot a partir de l'aprovació de la Llei 8/2019, de 19 de febrer, de residus i sòls contaminats de les Illes Balears i que es concreten en fomentar la transició cap a una economia circular: promoure la integració de les cadenes de valor i facilitar l'aprofitament dels residus per al desenvolupament de nous productes; realitzar inversions en sistemes de recollida selectiva i centres de reutilització i crear instal·lacions de reciclatge de residus i de valorització de materials per als residus recollits de forma selectiva.

Biodiversitat i patrimoni

Les Illes Balears disposen d'una extraordinària diversitat ecològica, un alt contrast de paisatges naturals i ecosistemes d'alt valor natural, propiciada per la seva localització geogràfica, insularitat, relleu, clima, etc., de manera que una part de la seva superfície es troba protegida per diferents figures. Així mateix, l'illa de Menorca va ser declarada Reserva de la Biosfera per la UNESCO l'any 1993, la

qual cosa la va convertir, segons la definició de la UNESCO en “llocs de suport a la ciència al servei de la sostenibilitat”, és a dir, zones especialment designades amb la finalitat de provar enfocaments interdisciplinaris per comprendre i gestionar els canvis i les interaccions dels sistemes socials i ecològics, incloent la prevenció de conflictes i la gestió de la biodiversitat. Per altra banda, la Serra de Tramuntana és patrimoni mundial de la UNESCO en la categoria paisatge cultural des de 2011, fa 10 anys.

Aquesta rellevant biodiversitat veu amenaçada la seva sostenibilitat per la pròpia fragilitat d'un territori insular i per l'alta demanda turística amb uns recursos i un espai limitats, que poden produir un greu desequilibri ambiental. D'una banda, hi ha una amenaça continua de sobreexplotació dels recursos (recursos hídrics, fonts energètiques, etc) , i per altra, la capacitat de càrrega (contaminació, residus, etc), que s'afegeix a altres processos vinculats amb el creixement urbà-turístic, amb conseqüències directes sobre els canvis de l'ús del sòl i la pèrdua de sòl fèril.

Aquest progressiu deteriorament del capital natural també té altres efectes socioeconòmics, envers la capacitat potencial per seguir sent una destinació turística capdavantera, i també afecta la percepció que els ciutadans de les Illes Balears tenen de la seva qualitat de vida, la sensibilització i consciència dels quals envers la necessitat de preservar la biodiversitat i els ecosistemes ha augmentat notablement.

Per altra banda, les Illes Balears compten amb un important i reconegut patrimoni cultural: el nombre de béns immobles de les Illes Balears inscrits com a béns d'interès cultural situa la comunitat autònoma en el segon lloc a nivell nacional, per darrere d'Andalusia, amb un 17,7% del total (dades de 2019), amb un important pes dels monuments, les zones arqueològiques i els conjunts històrics.

Aquest patrimoni cultural és una font de riquesa en si mateixa però també genera activitats econòmiques directament relacionades amb la seva identificació, protecció, conservació, restauració, gestió i posada en valor.

Els recursos naturals, patrimonials i la diversitat d'espais d'interès ambiental són un dels actius diferencials i una de les claus per al desenvolupament territorial de les Illes Balears i és prioritari fomentar un turisme responsable basat en els principis de sostenibilitat i preservació dels recursos.

Mobilitat

El vehicle privat és el mitjà de transport d'ús majoritari, tant per als residents com per als turistes, la qual cosa, d'una banda, té una incidència directa en les emissions de gasos d'efecte hivernacle procedents del transport i, de l'altra, propicia una saturació de les xarxes de carretera, en les quals conviu amb el transport intern de mercaderies de cada illa.

Per altra banda, les Illes Balears disposen d'avantatges comparatius per al desenvolupament de la mobilitat elèctrica, atès que no s'han d'enfrontar al desavantatge de l'autonomia dels vehicles que hi ha a la península i/o a altres àrees geogràfiques.

En els darrers anys, les Illes Balears s'han convertit en el territori amb més punts de recàrrega de vehicle elèctric per habitant, i després de l'aprovació de la Llei 10/2019, del canvi climàtic i la transició energètica s'han implantat una sèrie de mesures com són la prohibició de circulació de cotxes i motocicletes dièsel a partir de l'any 2025, la prohibició de circulació de cotxes, motocicletes, furgons i furgonetes que no siguin lliures d'emissions des de 2035 (llevat dels vehicles respecte dels quals s'estableixin reglamentàriament excepcions per raons de servei públic o de la seva radicació prèvia a les Illes Balears), i la inclusió de forma progressiva i obligada de vehicles elèctrics o no contaminants en les empreses de lloguer de cotxes amb l'objectiu d'arribar fins al 100% l'any 2035.

Les línies establertes en el Pla Director Sectorial de Mobilitat de les Illes Balears 2019-2026, persegueixen reduir en un 20% el pes del cotxe privat en el conjunt dels desplaçaments i proposen l'ampliació de la xarxa de transport públic i altres mesures de descongestió vial.

La insularitat de les Illes Balears fa que sigui depenent del transport aeri per a la comunicació amb la península i la resta de la Unió Europea i del transport marítim per a la importació i exportació de mercaderies. A més, la importància del sector turístic dóna lloc a un volum de transport aeri, així com de tràfic per carretera, molt important.

Aquesta situació té dues conseqüències directes. D'una banda, una menor competitivitat derivada d'uns majors costos vinculats al transport i, d'altra banda, una major emissió de gasos d'efecte hivernacle.

A nivell municipal s'han dut a terme diferents iniciatives de promoció de la mobilitat sostenible, hi ha rutes per a cicloturismes a totes les illes i es fomenta l'ús de la bicicleta. A Formentera, amb l'aprovació de la Llei 7/2019, de 8 de febrer, per a la sostenibilitat mediambiental i econòmica de la illa, s'ha habilitat al Consell Insular de Formentera per limitar temporalment l'afluència de vehicles.

Cohesió social

Mercat i condicions de treball

El mercat de treball de les Illes Balears es caracteritza per un elevat percentatge de població ocupada en el sector serveis, en correspondència amb el model econòmic, amb un gran pes de l'activitat turística, que es tradueix en una marcada temporalitat i estacionalitat.

Des del 2010 fins al 2019 el mercat de treball ha presentat una evolució positiva, que s'ha vist interrompuda el 2020 per la crisi de la COVID-19. La taxa d'activitat i la taxa d'ocupació des del 2010 fins a l'actualitat s'han situat per sobre de la mitjana nacional. Pel que fa a la taxa d'atur, des del 2011 fins el 2019, s'havia mantingut per sota de la mitjana nacional, però el 2020 es va situar per sobre.

A més a més, cal tenir en compte que la taxa d'atur no reflecteix el nombre de persones que es troba en Expedient de Regulació Temporal d'Ocupació (ERTO), la qual cosa suposa que l'atur efectiu en el 2020 hauria estat molt major al registrat en aquest indicador.

L'anàlisi d'aquestes variables per gènere, permet observar que tant la taxa d'activitat com la d'ocupació és superior en el cas dels homes que en el de les dones, que presenten una taxa d'atur superior a la dels homes.

Així mateix, el mercat de treball de les Illes Balears es caracteritza per una elevada taxa d'atur de llarga durada, amb valors superiors a la mitjana de la Unió Europea.

Per col·lectius, s'observa que l'atur afecta en major mesura a les persones joves; la taxa d'atur juvenil és molt elevada, superior a la del conjunt de l'Estat, i la situació d'aquest col·lectiu s'ha vist agreujada per la crisi de la COVID-19, que hi ha impactat significativament i suposa un risc de deteriorament del "pacte intergeneracional", per la precarització de la situació de la població jove. L'atur també incideix especialment en les persones majors de 55 anys (tot i que la taxa se situa per davall la mitjana de l'Estat espanyol, és superior a la de la Unió Europea) i als qui presenten un major grau de vulnerabilitat (persones amb discapacitat, estrangeres, etc.). Tot i això, s'ha de ressaltar que la taxa d'activitat de les persones amb discapacitat és superior a la mitjana nacional.

Pel que fa al tipus de contractacions, les ocupacions a jornada completa representen el 87% del total, un percentatge superior al que es dona a nivell nacional i de la Unió Europea. La taxa de parcialitat té especial incidència en el sector turístic, en el primer i quart trimestre de l'any, en temporada baixa.

Per altra banda, les ocupacions a temps parcial es concentren sobretot en les dones, la qual cosa s'explica pel fet que són les que es continuen ocupant, en major mesura que els homes, de les tasques domèstiques i de la cura de persones dependents, situació que provoca també que dediquin menys temps que els homes a l'oci, al temps lliure o a la formació.

Aquest rol de les dones com a cuidadores genera una important incidència en relació a la distribució dels temps i suposa una càrrega addicional de treball, atès que realitzen una doble jornada laboral: una professional retribuïda i una altra en l'àmbit domèstic no remunerada.

La temporalitat és un altre tret definitori del mercat laboral, especialment vinculat a les empreses lligades al sector turístic. En aquest sentit, les afiliacions a la seguretat social i el percentatge de contractes temporals augmenten significativament en el segon i tercer trimestre de l'any. El flux de turistes que arriba a les Illes Balears en els mesos estivals fa que sigui necessari augmentar les contractacions i els contractes temporals són una eina que s'adapta a aquestes característiques.

La deslocalització del treball mitjançant el teletreball pot ser una oportunitat per a l'atracció de capital humà i l'emprenedoria una alternativa per a la creació d'ocupació i riquesa.

Finalment, pel que fa a la sinistralitat, les Illes Balears se situa com la tercera comunitat autònoma en l'índex d'incidència d'accidents de treball en jornada amb baixa i la darrera en base a l'índex d'incidència d'accidents de treball en jornada mortals.

Educació i formació

L'anàlisi de la despesa pública posa de manifest que els recursos que les Illes Balears destinen a l'educació se situa aproximadament a la mitjana de les comunitats autònomes. No obstant, l'educació i formació són un dels grans reptes per a les Illes Balears, que es caracteritzen per una distribució poc homogènia en els nivells de formació i, en termes generals, el nivell de qualificació de la població és inferior a la mitjana estatal i de la Unió Europea, tot i que s'ha de destacar l'evolució positiva del nivell educatiu de la població en general i de la jove en particular. El percentatge de població amb estudis bàsics (primària i primer cicle de secundària) s'ha reduït significativament en els darrers deu anys, mentre ha augmentat de forma molt similar el percentatge de població amb educació terciària.

També ha experimentat una tendència positiva la taxa d'abandonament primerenc, però continua essent elevada -superior a la mitjana estatal i europea-, pel fet que l'estructura productiva genera oportunitats d'ocupació per a les persones amb menors nivells de qualificació. En qualsevol cas, el nivell de qualificació i l'ocupació es troben relacionats, atès que a major nivell d'educació, major taxa d'ocupació i menor taxa d'atur, si bé hi ha una diferència menys significativa que la que es dona a nivell estatal i de la Unió Europea.

Així i tot, les activitats d'aprenentatge permanent tenen un paper limitat per promocionar en el lloc de feina, millorar el salari, canviar d'ocupació o trobar feina, mentre que les dificultats de les persones joves per trobar una ocupació propicia que moltes optin per tornar a la formació o, fins i tot en alguns casos, directament abandonin la recerca d'ocupació.

Aquest fenomen, especialment quan es produeix l'abandonament de la recerca d'ocupació, s'ha de tenir en consideració en la definició de les polítiques d'ocupació, ja que pot existir una generació que disposi de majors dificultats per a la inserció futura.

Això no obstant, s'ha de posar en valor que la taxa de persones joves que ni fan feina ni estudien, tot i que se situa lleugerament per damunt la mitjana estatal, mostra una tendència descendent. El deteriorament del mercat laboral per la crisi, a més, pot ser un incentiu per incrementar el nivell educatiu de la població jove i afavorir la seva inserció o reinserció.

És també un repte fer front a la manca de motivació per accedir a llocs d'especialització i la digitalització pot representar una oportunitat per impulsar el sector educatiu.

Finalment, s'ha de ressaltar l'oportunitat que representa l'escletxa educativa positiva per a les dones en els nivells superiors de l'educació i la menor taxa d'abandonament escolar, atès que l'educació pot contribuir a reduir la desigualtat de gènere en termes d'ocupació, pobresa o exclusió social.

Sanitat

La despesa sanitària pública per càpita de les Illes Balears ha experimentat importants increments en els darrers anys, de manera que ja era al 2019 lleugerament superior a la mitjana estatal.

No obstant això, el diagnòstic dels serveis sanitaris està fortament influenciat per la situació de crisi sanitària derivada de la pandèmia de la COVID-19, que ha suposat un increment encara major de la despesa i un reforç del sistema sanitari mitjançant la realització d'inversions durant el període de lluita contra la pandèmia.

La prestació dels serveis sanitaris està clarament condicionada per la insularitat, que implica disposar d'unes infraestructures que facilitin l'atenció dels pacients a cadascuna de les illes, i també per a la població flotant que hi ha a les Illes Balears (turistes i treballadors de temporada), que fa que sigui necessària una infraestructura d'assistència sanitària superior que la que es necessitaria només per a la població resident. La insularitat també determina les dificultats per trobar professionals, en particular d'algunes especialitats i amb afectació especial a les illes menors.

En aquest sentit, la sanitat privada juga un paper clau tant pel que fa a l'atenció als turistes (el turisme sanitari s'ha convertit en una oportunitat de diversificació del producte turístic) com per la complementaritat i suport a la sanitat pública, proveïnt serveis assistencials també per a la població resident, amb una important penetració de l'assegurança privada.

El potencial que representen les TIC és una oportunitat per millorar l'accés als serveis públics i les desigualtats en la seva distribució en el conjunt de l'arxipèlag.

Inclusió i protecció social

La pobresa és un problema estructural del teixit social de les Illes Balears, que fluctua d'acord amb les tendències dels cicles econòmics. La crisi sanitària per la COVID-19 ha tingut un gran impacte en l'increment de la taxa de pobresa i de la desigualtat en la distribució de la renda, especialment en determinats col·lectius, com dones, joves i població immigrant.

L'indicador de risc de pobresa i d'exclusió social AROPE (per les seves sigles en anglès, At Risk Of Poverty or social Exclusion), se situà el 2020 a les Illes Balears lleugerament per davall de la mitjana estatal, com a setena comunitat autònoma amb menor percentatge de persones en risc d'exclusió i/o pobresa (22%), però trencant una tendència a la millora en els darrers anys, derivada de la recuperació econòmica, ja que la població en risc de pobresa ha crescut just en el darrer any un 6,9%. Els col·lectius més vulnerables són la població infantil, els joves, les persones en situació d'atur de llarga durada, els discapacitats i els estrangers de procedència extracomunitària.

Aquestes dades, a més, tampoc no reflecteixen encara l'impacte de la COVID-19 (l'ARPE es calcula sobre les dades oficials agregades de l'any anterior, és a dir, la de l'any 2020 reflexa la situació del 2019), que ha capgirat radicalment el creixement econòmic, les dades laborals i, per descomptat, també haurà incidit negativament en la situació de la pobresa i l'exclusió.

Pel que fa a la renda, d'una banda s'ha de destacar la desigual distribució entre les llars i, de l'altra l'evolució a la baixa de la renda mitjana. Si bé aquesta se situa per sobre la mitjana estatal (les Illes Balears ocupen la 6a posició), només cinc

comunitats autònomes van reduir la seva renda el 2019 i la de les Illes Balears és la que ho va fer amb major intensitat.

Les anàlisis sociodemogràfiques i de l'estat del sistema de serveis socials indiquen que el parc assistencial actual és insuficient per donar resposta a les necessitats socials i, en particular, posen de relleu el dèficit de places assistencials del sistema públic de serveis socials. A més, l'envelliment de la població i una major complexitat social fan que augmenti la demanda de recursos assistencials. El desajust més important entre recursos i necessitats es concentra en el col·lectiu de persones grans dependents i en determinats perfils de joves en conflicte social.

Igualtat d'oportunitats i no discriminació

Tot i que en els últims anys s'ha aconseguit una participació més equilibrada entre dones i homes en el mercat laboral, les dones segueixen assumint la major part de les responsabilitats familiars i domèstiques, i presenten una menor ocupació, amb contractes menys estables, la qual cosa fa que existeixi una perpetuació de la bretxa salarial.

En aquest sentit, amb xifres de 2018, el salari mitjà anual de les Illes Balears per a un home és de 24.437,6 euros enfront dels 21.085 euros de les dones. Aquesta diferència representa un 15,9% i és la més baixa del conjunt d'Espanya, la qual cosa s'explica per la diferent estructura productiva del mercat de treball.

Aquesta desigualtat de gènere s'observa també en la major dificultat que tenen les dones per accedir a l'ocupació i la major temporalitat i parcialitat, que s'explica per l'assumpció en major mesura de les càrregues familiars, com s'ha posat de manifest en l'anàlisi del mercat laboral i aquesta situació repercuteix en uns menors ingressos, no només presents sinó futurs (pensions).

Anàlisi DAFO

A partir del diagnòstic descriptiu inclòs en els apartats anteriors, en aquest apartat es fa una anàlisi identificant les principals debilitats, amenaces, fortaleses i oportunitats que presenten les Illes Balears a efectes de plantejar una estratègia d'inversions.



DEBILITATS	FORTALESES
D01 Elevat impacte negatiu de la crisi de la COVID-19	F01 Població menys envellida que la mitjana estatal
D02 Estacionalitat de l'economia	F02 Dinamisme de l'economia (generació d'ocupació, taxa d'activitat i d'ocupació superior a mitjana estatal)
D03 Elevada especialització en el sector serveis (principalment turisme)	F03 Avantatge competitiu front a altres territoris com a destinació turística consolidada
D04 Manca d'autonomia en la planificació del model econòmic al no tenir competències en ports i aeroports	F04 Lideratge empresarial vinculat a la indústria del turisme
D05 Índex de la producció industrial més baix de l'Estat	F05 Tendència creixent en la despesa de les empreses en R+D+I
D06 Progressiva disminució de la productivitat laboral	F06 Accés a internet de banda ampla per part de les llars per sobre de la mitjana estatal



D07	Major taxa d'abandonament primerenc de l'educació/formació de l'Estat	F07	Ús d'internet i del comerç electrònic entre la població
D08	Baix nivell de competitivitat	F08	Lideratge amb la Llei de canvi climàtic de les Illes Balears
D09	Desequilibri territorial del teixit empresarial	F09	Tendència decreixent de les emissions derivades dels processos industrials i l'ús de productes
D10	Baix nivell d'innovació	F10	Augment de la producció d'energia elèctrica a partir de fons renovables
D11	Despesa en R+D per sota de la mitjana estatal i europea	F11	Consum d'aigua/habitant per sota de la mitjana estatal
D12	Ús de l'administració electrònica per part de la ciutadania per sota de la mitjana estatal	F12	Volum de l'aigua que es reutilitza per sobre de la mitjana estatal
D13	Vulnerabilitat front el canvi climàtic per la ubicació geogràfica i la insularitat	F13	Extraordinària diversitat ecològica i alt percentatge protegit del nostre territori



D14 Increment de l'emissió de gasos d'efecte hivernacle en els darrers anys

D15 Important dependència energètica exterior

D16 Escassetat de recursos hídrics

D17 Sobreexplotació d'aquífers

D18 Saturació en ls sistemes de sanejament i depuració d'aigües residuals en les èpoques estivals

D19 Increment de la generació de residus sòlids, molt condicionada per l'activitat turística

D20 Dificultat per a la gestió de residus per la condició de insularitat

F14 Extraordinària diversitat d'espais i de recursos naturals

F15 Taxa d'activitat de persones amb discapacitat per sobre de la mitjana estatal

F16 Taxa d'ocupació a jornada completa per sobre de la mitjana estatal

F17 Evolució positiva del nivell educatiu de la població

F18 Tendència negativa del joves que ni estan escolaritzats ni ocupats

F19 Presència de la UIB com a agent actiu de promoció del coneixement

F20 Despesa en ensenyament no universitari superior a la mitjana estatal



D21	Saturació del transport per carretera amb el colapse de la mobilitat i algunes infraestructures	F21	Augment de la despesa pública en sanitat
D22	Elevada taxa d'atur de llarga durada, especialment entre els col·lectius més vulnerables, joves i majors	F22	Bretxa de gènere salarial per sota de la mitjana estatal
D23	Temporalitat del mercat laboral		
D24	Bretxa de gènere en la taxa d'ocupació, activitat i atur		
D25	Desigual distribució de la renda disponible a les llars		
D26	Cronificació de les situacions de vulnerabilitat social		
D27	Dificultat d'accés a l'habitatge		



AMENACES	OPORTUNITATS
A01 L'evolució del PIB/càpita denota un empobriment relatiu	O01 Alt potencial de generació de major valor afegit en el sector turístic i les activitats connexes
A02 Creixent pressió humana (tant per l'arribada de turistes com de treballadors temporers com pel fenomen de les segones residències en mans d'estrangers)	O02 Foment del turisme responsable fonamentat en els principis de sostenibilitat i preservació dels recursos
A03 Cultura emprenedora per sota de la mitjana europea	O03 Aprofitar la generació de coneixement vinculada al turisme i exportar els casos d'èxit d'innovació turística
A04 Com a conseqüència de la COVID-19, increment del tancament d'empreses i reducció de la creació	O04 Expectatives per a l'emprenedoria i la creació d'ocupació en els àmbit de l'economia verda, l'economia blava i de l'economia social
A05 Risc de creixement de la bretxa digital entre col·lectius i territoris	O05 Existència de plans i estratègies orientades a fomentar la R+D+I, com l'Estrategia d'Especialització Intel·ligent (RIS3)



A06 Risc de fenòmens climàtics adversos

A07 Increment dels costos en el sistema energètic que genera un augment de la tarifa elèctrica

A08 Impactes que l'increment de la població i l'elevada població flotant genera sobre el medi ambient i les infraestructures

A09 Fugida de talent davant l'elevat atur juvenil

A10 Increment de la taxa de pobresa

O06 Elevat potencial de penetració de les energies renovables, per l'abundància de fonts netes (eòlica, solar i marina)

O07 Determinació per a prioritzar a les Illes Balears totes les actuacions relatives a millorar l'eficiència energètica

O08 Contribució de l'economia circular a la sostenibilitat del model econòmic

O09 Creixement de la sensibilització de la població envers la preservació de la biodiversitat i els ecosistemes

O10 Impuls de la digitalització del sector educatiu i de les TIC en l'àmbit administratiu



A11 Desigualtat en la distribució de la renda conseqüència de la crisi COVID-19

A12 Risc de cronificació de la vulnerabilitat social conjuntural a conseqüència de la COVID-19

O11 Presència de incentius per incrementar el nivell educatiu del sector més jove de la població per afavorir la inserció o reinserció en el mercat laboral

O12 Bretxa positiva de dones en els nivells superiors del sistema educatiu així com la detecció d'un menor abandonament escolar d'aquestes

O13 Reorientació de la formació professional cap a les noves necessitats del mercat laboral

O14 Impuls de l'economia de les cures

O15 La singularitat del nostre territori insular envers el desenvolupament d'una mobilitat sostenible no condicionada per les distàncies i autonomia dels vehicles



O16 Alt potencial del nostre territori per a atreure capital humà i de talent a partir del procés de deslocalització del treball

O17 Possibilitat d'inversions de llarg recorregut en recerca i innovació en àmbits com el marí, el sanitari, el biotecnològic, l'agroalimentari, l'audiovisual o el de les energies renovables

O18 Modernització de l'administració de forma eficient i orientada als ciutadans

O19 Determinació per a prioritzar a les Illes Balears la generació d'un parc públic d'habitatges sostenibles