

# Annex Metodològic

## Baròmetre de l'Ocupació de les Illes Balears

Observatori del Treball de les Illes Balears



**Govern  
de les Illes Balears**



## Índex

1.	Introducció	p. 3
2.	Àmbit poblacional	p. 5
3.	Àmbit temporal	p. 9
4.	Àmbit territorial	p.11
5.	Unitat estadística	p.11
6.	Variables de classificació i d'estudi	p.12
7.	Disseny mostral	p.13
8.	Recollida de la informació	p.15
9.	Formulació de l'índex d'ocupació	p.16
10.	Qüestionari base	p.18

## 1. Introducció

El Baròmetre de l'Ocupació de les Illes Balears constitueix un nou instrument de l'Observatori del Treball la finalitat del qual és comptar amb un indicador avançat que permeti anticipar a curt termini les tendències del mercat de treball balear. Així, el Baròmetre està orientat a identificar l'opinió dels empresaris de les illes envers l'evolució de l'ocupació a la seva empresa, així com a conèixer la seva valoració sobre els factors que desencadenen dit comportament; de manera destacada, l'evolució simultània de la seva xifra de negoci.

En concret, en aquest primer estudi, es demana als empresaris sobre la variació que han sofert l'ocupació i la xifra de negoci en la seva empresa en el darrer trimestre de 2009, així com sobre les seves expectatives de cara al primer trimestre de 2010, ambdós en comparació al mateix trimestre de l'any anterior. També se'ls pregunta sobre els motius que, al seu parer, han influït o influiran en dites variacions. Els resultats obtinguts a l'enquesta es presenten tant en una escala de percentatges sobre les respostes obtingudes com a resumits en un indicador sintètic que mostra el saldo d'opinions optimistes i pessimistes recollides.

Les avantatges que proporciona l'enquesta front altres sistemes de prospecció són diverses: en primer lloc, ofereix informació amb antelació a la publicació de les dades estadístiques oficials; en segon lloc, reflecteix la visió dels propis enquestats, els empresaris; el tractament metodològic de la informació recollida és molt senzill; i, finalment, permet una presentació de resultats més intel·ligible que per altres dades.

Com es veurà als apartats següents, la metodologia emprada en l'elaboració d'aquest estudi segueix els principis de les enquestes d'opinió realitzades per altres organismes nacionals i internacionals, si bé amb una important simplificació, doncs al centrar els seus objectius en una sola qüestió, l'ocupació, no requereix de la construcció d'índexs agregats.

En aquest punt, son d'esmenta obligada altres dues enquestes de consolidat prestigi i ample recorregut a les Balears: l'Índex de Confiança Empresarial (ICE) de la Cambra de Comerç, i l'Índex de Clima Turístic (ICTUR) d'Exceltur. Ambdós publiquen des de fa anys la seva pròpia enquesta d'opinió empresarial recollint informació sobre diversos ítems (com ara la xifra de negoci, preus de venda, inversió, costos, ocupació, etc.), el que els permet disposar d'una sèrie històrica de gran utilitat a l'hora d'interpretar el context en que es mourà l'economia en el proper futur.

La novetat que ofereix aquest Baròmetre és, d'una banda, la seva focalització en una única variable, l'ocupació, objecte d'estudi de l'Observatori del Treball; i de l'altra, la seva capacitat de proporcionar informació desagregada per a Mallorca, Menorca i les Pitiüses, així com per a quatre grans conjunts sectorials: indústria i construcció, hoteleria i restauració, comerç al detall, i resta de serveis. La grandària de la mostra assolida permet oferir dits resultats mantenint un nivells acceptables de representativitat.

Finalment, cal ressaltar que aquest és el primer Baròmetre de l'Ocupació llançat per l'Observatori del Treball i que segurament requerirà progressives revisions i ajusts tant en el seu disseny com en l'explotació de resultats, a fi de millorar i ampliar la informació que actualment ofereix. Amb aquest propòsit restem oberts a les propostes que els agents socials i experts en el món laboral desitgin fer-nos arribar.

## 2. Àmbit poblacional

El Baròmetre de l'Ocupació de les Illes Balears dirigeix l'enquesta als empresaris individuals i societats de caràcter mercantil amb almenys una persona assalariada l'activitat principal de les quals s'inscriu en les següents divisions i grups de la Classificació Nacional d'Activitats Econòmiques (CNAE-93 Rev.1)<sup>1</sup>:

### • C: Indústries extractives

- 10 Extracció i aglomeració d'antracita, hulla, lignit i turba
- 11 Extracció de crus de petroli i gas natural; activitats dels serveis relacionats amb les explotacions petrolíferes i de gas, excepte activitats de prospecció
- 12 Extracció de minerals d'urani i tori
- 13 Extracció de minerals metàl·lics
- 14 Extracció de minerals no metàl·lics ni energètics

### • D: Indústria manufacturera

- 15 Indústria de productes alimentaris i begudes
- 16 Indústria del tabac
- 17 Indústria tèxtil
- 18 Indústria de la confecció i la pelleteria
- 19 Preparació adobat i acabat del cuir; fabricació d'articles de marroquineria i viatge; articles de albarberia, talabarder i sabateria
- 20 Indústria de la fusta i el suro, excepte mobles; cistelleria i esparteria
- 21 Indústria del paper
- 22 Edició, arts gràfiques i reproducció de suports gravats
- 23 Coqueries, refinament de petroli i tractament de combustibles nuclears
- 24 Indústria química
- 25 Fabricació de productes de cautxú i matèries plàstiques
- 26 Fabricació d'altres productes minerals no metàl·lics
- 27 Metal·lúrgia
- 28 Fabricació de productes metàl·lics, excepte maquinària i equip
- 29 Indústria de la construcció de maquinària i equipo mecànic
- 30 Fabricació de màquines d'oficina i equips informàtics
- 31 Fabricació de maquinària i material elèctric
- 32 Fabricación de material electrònic; fabricació d'equip i aparells de ràdio, televisió i comunicacions
- 33 Fabricació d'equip i instruments medicoquirúrgics, de precisió, òptica i rellotgeria
- 34 Fabricació de vehicles de motor, remolcs i semiremolcs
- 35 Fabricació d'altre material de transport
- 36 Fabricació de mobles; altres indústries manufactureres
- 37 Reciclatge

---

<sup>1</sup> En aquest primer Baròmetre s'utilitza la classificació del CNAE 93 Rev.1, doncs hi ha força documentació corresponent a l'any 2009 que encara no està disponible amb la codificació de la nova classificació CNAE-09. És molt probable que l'any 2010 ja es disposi de la totalitat de la informació degudament codificada amb la classificació CNAE-09.

- **E: Producció i distribució d'energia elèctrica, gas i aigua**

40 Producció i distribució d'energia elèctrica, gas, vapor i aigua calenta

41 Captació, depuració i distribució d'aigua

- **F: Construcció**

45 Construcció

- **G: Comerç; reparació de vehicles de motor, motocicletes i ciclomotors i articles personals i d'ús domèstic**

50 Venda, manteniment i reparació de vehicles de motor, motocicletes i ciclomotors; venda al per menor de combustible per a vehicles de motor

51 Comerç al per major i intermediaris del comerç, excepte de vehicles de motor i motocicletes

52 Comerç al per menor, excepte el comerç de vehicles de motor, motocicletes i ciclomotors; reparació d'efectes personals i estris domèstics

- **H: Hoteleria**

55 Hoteleria

- **I: Transport, magatzematge i comunicacions**

60 Transport terrestre; transport per canonades

61 Transport marítim, de cabotatge i per vies de navegació interiors

62 Transport aeri i espacial

63 Activitats annexes als transports; activitats d'agències de viatges

64 Correus i telecomunicacions

- **J: Intermediació financera**

65 Intermediació financera, excepte assegurances i plans de pensions

66 Assegurances i plans de pensions, excepte seguretat social obligatòria

67 Activitats auxiliars a la intermediació financera

- **K: Activitats immobiliàries i de lloguer, serveis empresarials**

70 Activitats immobiliàries

71 Lloguer de maquinària i equip sense operari, d'efectes personals i estris domèstics

72 Activitats informàtiques

73 Investigació i desenvolupament

74 Altres activitats empresarials

- **M: Educació**

80 Educació

- **N: Activitats sanitàries i veterinàries, servei social**

85 Activitats sanitàries i veterinàries, servei social

- **O: Altres activitats socials i de serveis prestats a la comunitat; serveis personals**

92 Activitats recreatives, culturals i esportives (amb l'excepció del codi 925 'Activitats de biblioteques, arxius, museus i altres institucions culturals')

93 Activitats diverses de serveis personals

Com es deriva d'aquest llistat d'activitats, s'exclouen les activitats sota l'epígraf A d'agricultura, ramaderia, silvicultura i pesca, atès que la seva contribució al PIB balear tot just ronda l'1% i suposa menys del 2% del total de l'afiliació a la Seguretat Social a les illes.

També s'exclouen les administracions i organismes públics, doncs les seves decisions de contractació de personal no estan directament subjectes a la fluctuacions del mercat. A més, per a les activitats recollides en les seccions K (específicament el codi 73), M, N i O, s'inclou una pregunta al qüestionari a fi de diferenciar i eliminar de la mostra aquelles empreses el finançament de les quals provinguin al 100% de l'administració pública.

Finalment, per motiu de la seva especial fiscalitat, tampoc es consideren com a unitats d'investigació les llars que ocupen servei domèstic, les activitats associatives sense ànim de lucre ni les empreses amb la condició jurídica de comunitat de propietaris.

En conseqüència, s'eliminen de la mostra doncs les següents activitats (d'acord a la classificació CNAE93-rev.1):

Codi 01: Agricultura, ramaderia, caça i activitats dels serveis relacionats

Codi 02: Silvicultura, explotació forestal i activitats dels serveis relacionats

Codi 05: Pesca, aquicultura i activitats dels serveis relacionats

Codi 75: Administració pública, defensa i seguretat social obligatòria

Codi 90: Activitats de sanejament públic

Codi 91: Activitats associatives

Codi 925: Activitats de biblioteques, arxius, museus i altres institucions culturals

Codi 95: Activitats de les llars com ocupadores de personal domèstic

Codi 99: Organismes extraterritorials

Aquestes exclusions representen el següent pes en el món laboral i empresarial de les Illes Balears<sup>2</sup>:

- Pes en el nombre total d'empreses: 0,56%
- Pes en el nombre total d'empleats: 1,18%
- Pes en el total de facturació: 1,12%

---

<sup>2</sup> Font: Camerdata.

### 3. Àmbit temporal

L'economia balear i, per tant, el seu mercat de treball, es caracteritza per una elevada estacionalitat, especialment de les activitats d'hoteleria i restauració, però també del comerç al detall, que concentren la seva activitat en els mesos de desenvolupament del turisme estiuenc.

La següent taula resumeix la fluctuació que presenta la contractació de treballadors en els quatre grans agregats sectorials estudiats. En una sèrie de tres anys, es visualitzen els pesos mensuals del nombre de treballadors per sector amb base 100 en total any. Es pot observar que, en general, l'activitat presenta els pics més alts entre els mesos d'abril a setembre.

Agrupació de sectors	Any	Gen	Feb	Març	Abr	Maig	Juny	Jul	Ago	Set	Oct	Nov	Des
<b>Comerç i reparacions</b>	2006	7,5	7,6	7,8	8,2	8,7	9,0	9,2	9,1	8,9	8,2	7,9	7,9
	2007	7,6	7,6	7,9	8,2	8,7	9,0	9,2	9,1	8,8	8,1	7,9	7,9
	2008	7,8	7,9	8,1	8,4	8,9	9,0	9,2	9,1	8,6	7,9	7,6	7,5
<b>Hoteleria i restauració</b>	2006	4,1	4,7	5,7	8,6	11,3	12,4	13,0	12,7	12,0	7,1	4,4	4,1
	2007	4,0	4,9	6,3	8,5	11,3	12,4	12,9	12,6	11,9	6,8	4,3	4,1
	2008	4,3	5,0	6,2	8,5	11,5	12,4	13,0	13,0	11,2	6,7	4,4	3,9
<b>Indústria i construcció</b>	2006	8,1	8,2	8,4	8,5	8,6	8,6	8,3	8,0	8,3	8,4	8,6	8,0
	2007	8,3	8,5	8,7	8,6	8,7	8,7	8,3	7,8	8,2	8,2	8,3	7,8
	2008	9,2	9,3	9,2	9,1	9,0	8,7	8,1	7,7	7,7	7,6	7,6	6,9
<b>Resta serveis</b>	2006	7,2	7,4	7,6	8,2	8,8	9,1	9,4	9,3	9,2	8,3	7,8	7,7
	2007	7,5	7,6	8,0	8,2	8,4	9,2	9,3	8,8	9,1	8,3	7,8	7,8
	2008	7,6	7,7	7,9	8,3	8,9	9,1	9,3	9,3	8,8	8,1	7,6	7,4
		<b>Mostra 1</b>			<b>Mostra 2</b>			<b>Mostra 2</b>			<b>Mostra 1</b>		

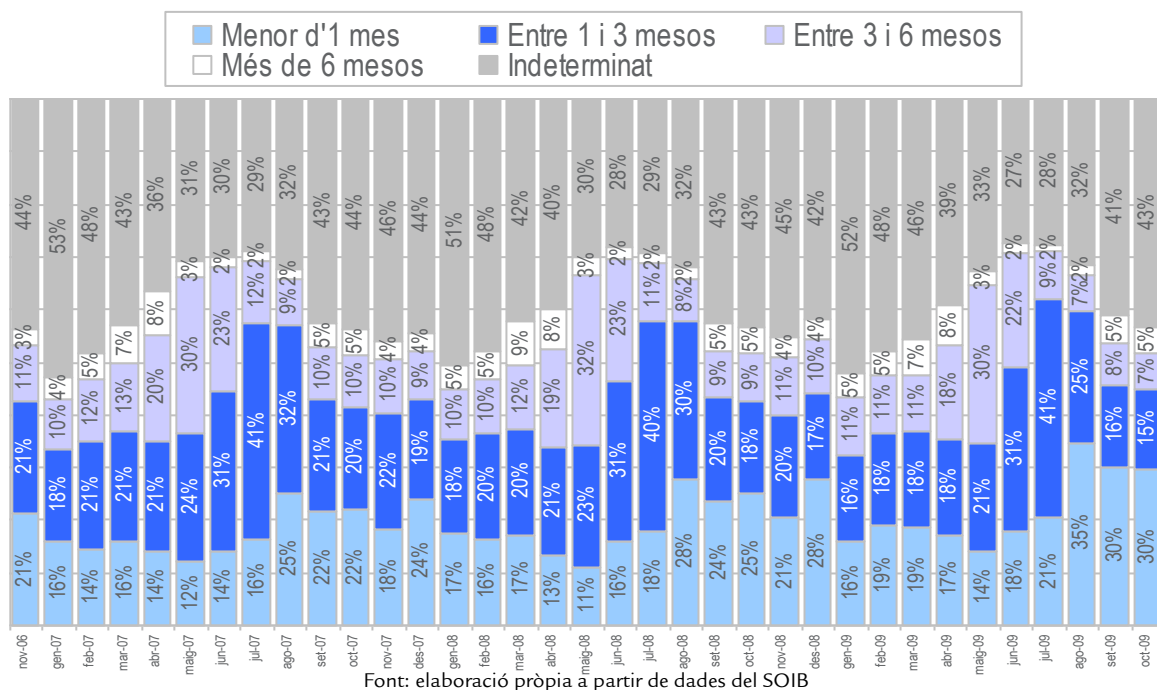
Font: elaboració pròpia a partir de dades de la TGSS

D'aquí que, a efectes del disseny mostral, sigui convenient establir una mostra diferenciada per als mesos de primavera-estiu (d'abril a setembre) i una altre pels de tardor-hivern (d'octubre a desembre i de gener a març).

Aquesta forta estacionalitat provoca també que una majoria dels nous contractes temporals, que suposen entre un 80% i un 90% del total de la nova contractació, tingui una duració inferior als tres mesos: de fet, arriben al 60% en els mesos de juliol i agost. El gràfic següent mostra una sèrie temporal que abraça des del primer trimestre de 2006 fins al tercer trimestre de 2009 on es pot apreciar dita concentració.

Finalment, cal considerar que les opinions expressades pels enquestats gaudiran d'una major versemblança quant menor sigui l'horitzó de pronòstic demanat. En aquest sentit, altres enquestes d'opinió de reconegut prestigi elaborades per organismes nacionals i internacionals plantegen una freqüència trimestral.





Així, tot i definir una mostra específica per cada semestre de l'any, l'enquesta es realitzarà amb caràcter trimestral, incloent el qüestionari referència a dos marcs temporals en la valoració de les variables sobre les que es pregunta a la persona entrevistada: el trimestre actual, en el que es realitza el treball de camp, i el trimestre següent., del que s'espera un pronòstic.

Atès que les valoracions (augment, manteniment, caiguda) necessiten un marc temporal comparatiu i vista l'esmentada estacionalitat en la dinàmica de l'ocupació illenca, s'ha optat per mesurar la seva variació en termes interanuals. Per tant, se preguntarà a la unitat informant la seva opinió sobre l'evolució de l'ocupació i la xifra de negoci de la seva empresa:

- En el trimestre actual, en comparació al mateix trimestre de l'any anterior
- En el proper trimestre, en comparació al mateix trimestre de l'any anterior

## 4. Àmbit territorial

Son objecte d'aquesta investigació totes les unitats estadístiques ubicades en el territori de la Comunitat Autònoma de les Illes Balears. Per tant, s'inclouen tots els municipis balears, tot i que els resultats només es presentin desagregats per illes.

## 5. Unitat estadística

La unitat estadística és l'empresa radicada a les Illes Balears, persona jurídica o societat de caràcter mercantil amb almenys un treballador assalariat que realitzi com activitat econòmica principal alguna de les especificades en l'apartat d'àmbit poblacional contribuint al producte interior brut a preus de mercat.

Es defineix l'empresa com a la combinació més petita d'unitats jurídiques que constitueix una unitat organitzativa productora de bens o serveis i que disposa de d'un cert grau d'autonomia en la presa de decisions, especialment en allò relatiu a l'assignació dels seus recursos corrents. Una empresa pot exercir una o més activitats en una o més unitats locals.

Es considera l'activitat econòmica principal aquella que genera major volum de negoci o, en el seu defecte, la que ocupa major nombre de persones. Tot i així, a les unitats informants se les demana la seva opinió per al total d'activitats i seus que comprèn l'empresa en el seu conjunt.

## 6. Variables de classificació i d'estudi

La informació obtinguda de la investigació es tabula segons dues variables de classificació:

1. Sector econòmic. Es proporciona informació desagregada per a quatre grans sectors empresarials, que es construeixen com a la suma de les següents seccions i activitats CNAE93 (vegeu el detall a l'apartat de l'àmbit poblacional):

- Indústria i construcció: seccions C, D, E i F de la CNAE-93
- Hoteleria i restauració: secció H de la CNAE-93
- Comerç i reparacions: secció G de la CNAE-93
- Resta de serveis: seccions I, J, K, M, N i O de la CNAE-93 (a excepció de les activitats excloses especificades a l'àmbit poblacional)

2. Territori. L'àmbit territorial de l'estudi inclou tots els municipis de la comunitat autònoma de les Illes Balears, però els resultats proporcionen informació desagregada per a:

- Mallorca
- Menorca
- Pitiüses: Eivissa i Formentera

L'estudi no proporciona informació sobre la dimensió de les empreses segons el seu nombre d'assalariats, tot i que per a la determinació de la mostra s'ha emprat la classificació per trams de *Camerdata*, provinent del Registre Mercantil, a fi de contemplar

una millor representativitat de les empreses amb major nombre de personal assalariat. A l'efecte s'han utilitzat tres trams:

- De 1 a 5 assalariats
- De 6 a 50 assalariats
- De més de 50 assalariats

Quant a les variables objectes d'estudi, cal definir les dues sobre les que es pregunta als entrevistats i a partir de les que construeixen els saldos opinàtics:

a. Ocupació. Es defineix com el personal remunerat de l'empresa, format pels treballadors lligats per un contracte de treball i que son retribuïts amb quantitats fixes o periòdiques en forma de sou, salari, comissió o pagament en espècies. Se consideren també assalariats als propietaris retribuïts i estudiants amb compromís formal i remuneració.

b. Xifra de Negoci. Compren els imports facturats per l'empresa durant el trimestre de referència en concepte de venda de productes i serveis, tant en el exercici de la seva activitat principal com de qualsevol altre secundària que realitzi.

## 7. Mostreig i disseny mostral

Com a font d'informació inicial pel disseny mostral s'ha partit del DIRCE de l'INE, que ha servit per a la quantificació de l'univers total d'empreses amb assalariats a les Illes Balears. La informació de *Camerdata* ha permès disposar de la identificació i localització de les empreses per municipi, sector d'activitat (nivell 3 dígits CNAE-93) i nombre d'empleats simultàniament.

### a) Mostreig

S'ha aplicat un mostreig polietàpic estratificat mitjançant afixació. En una primera etapa s'ha desproporcionat respecte la població segons les variables illa, sector i grandària de l'empresa. A la segona etapa i dins de cada estrat, la grandària mostral és proporcional a l'univers d'empreses segons la CNAE-93 i la ubicació municipal.

La desproporció mostral en una primera etapa és aconsellable per a garantir un interval d'error estàndard en aquells desglossaments que s'inclouen a les tabulacions finals: illa i sector empresarial. La desproporció per la grandària d'empreses implica un factor significativament menor per a les empreses petites per tal d'aconseguir una millor representativitat de les més grans.

$$\text{ESTRAT} = \text{ILLA} * \text{SECTOR} * \text{GRANDÀRIA DE L'EMPRESA}$$

D'acord amb aquesta estratificació, l'estimador d'una característica  $X_i$  en concret vindrà determinada com:

$$X_i = \sum X_j * F_j$$

On  $j$  són els valors de la característica en estudi i  $F_j$  el factor d'elevació que correspon a la empresa  $j$  calculat com el quocient entre l'univers total d'empreses dins de l'estrat  $h$  i la grandària mostral definida en l'afixació per a l'esmentat estrat:

$$F_j = N_h / n_h$$

En els càlculs mostrals posteriors s'inclourà la variància real de les estimacions amb la finalitat d'optimitzar la mostra entre estrats.

La mostra final queda composta per **800 unitats** pertanyents a l'àmbit poblacional definit anteriorment. Aquesta grandària mostral permet proporcionar informació amb un **error estàndard** d'un **±3,5%** a nivell global, amb un interval de confiança del 95% i en el cas més desfavorable de la variància ( $p=q=50$ ).

La següent taula detalla per a la mostra corresponent als trimestres de tardor-hivern els errors estàndards dels nivells dels que es proporciona informació separatament.

					Total Sector	
Agrupació de sectors	Mallorca	Menorca	Pitiuses	Mostra	Error estàndard	
<b>Indústria + Construcció</b>	136	39	55	<b>230</b>	±6,6	
<b>Comerç + Reparacions</b>	119	22	39	<b>180</b>	±7,4	
<b>Hoteleria + Restauració</b>	99	35	36	<b>170</b>	±7,7	
<b>Resta de serveis</b>	166	24	30	<b>220</b>	±6,7	
<b>Total per Illa</b>	<b>Mostra</b>	<b>520</b>	<b>120</b>	<b>160</b>	<b>800</b>	<b>±3,5</b>
	<b>Error estàndard</b>	±4,3	±9,0	±7,8	<b>±3,5</b>	

## b) Ajustament de la mostra per l'estacionalitat

En la primera etapa de mostreig, s'utilitzaran afixacions diferents depenent del període de temps en que es realitzi l'estudi. Així, es preveu una afixació comuna per als mesos de gener, febrer, març, octubre, novembre i desembre; diferent de la que hi haurà als mesos d'abril, maig, juny, juliol, agost i setembre.

Per tant, la mostra es determinarà amb caràcter semestral, segons s'ha especificat ja en l'apartat d'Àmbit Temporal.

## c) Rotació pel panell

Tant per ajustar-se a la rotació de les altes i baixes reals de les empreses com per evitar els biaixos que provoca la continua col·laboració i el subsegüent cansament dels entrevistats, es preveu un rotació periòdica de la mostra al voltant d'un 7% trimestral i per tant d'un

25-30% anual. Cal considerar com excepció les activitats d'hoteleria i restauració, que presenten un major moviment d'altres i baixes i una elevada estacionalitat en el seu calendari d'activitat, el que pot dificultar la localització dels empresaris durant la temporada no turística: per aquesta agrupació sectorial es permetrà una rotació d'entre el 10-12% trimestral.

Les empreses eliminades de la mostra per haver causat baixa, ser il·localitzables o estar erròniament incloses seran substituïdes per altres del mateix estrat, per tal de que la mostra mantingui la seva representativitat del món empresarial balear.

Aquesta rotació farà que la mostra es renovi totalment cada quatre anys.

## 8. Recollida de la informació

La informació del Baròmetre es recull mitjançant una metodologia quantitativa a través d'entrevistes telefòniques a la mostra seleccionada. Les entrevistes es realitzen a partir d'un qüestionari estructurat que ha estat testat a una mostra-test d'empreses el mes de novembre del IV trimestre de l'any 2009.

La periodicitat del treball de camp és preveu trimestral, ajustant-se el calendari de l'estudi de la següent manera:

- I trimestre de gener a març: treball de camp al mes de febrer
- II trimestre d'abril a juny: treball de camp al mes de maig
- III trimestre de juliol a setembre: treball de camp al mes d'agost
- IV trimestre d'octubre a desembre: treball de camp al mes de novembre

D'altra banda, la producció de la informació es realitza d'acord al següent calendari:

- Segon mes del trimestre de referència ( $m_2$ ): Realització del treball de camp
- $m_2+7$ : Gravació i depuració
- $m_2+15$ : Càlculs i anàlisis
- Inici  $m_3$ : Publicació de resultats

## 9. Formulació dels índex d'ocupació (IO) i de negoci (IN)

La informació qualitativa recollida de les opinions empresarials sobre l'evolució de l'ocupació i de la xifra de negoci a la seva empresa es quantifica inicialment en una escala de cinc graus: fort augment, lleu augment, manteniment, lleu caiguda o forta caiguda. Les respostes a aquestes cinc opcions es traslladen a percentatges i s'agrupen en tres a efectes d'explotació estadística: augment, manteniment i caiguda. Els resultats es tabulen segons els pesos reals dels estrats en la variable població amb la finalitat de corregir la desproporció mostral del disseny inicial o bé els biaixos reals de la mostra final.

Però per a resumir els resultats d'ambdues variables es formulen dos indicadors sintètics, l'Índex d'Ocupació (IO) i l'Índex d'evolució de la xifra de Negoci (IN), que representen el saldo entre les opinions optimistes (fort o lleu augment) menys les pessimistes (forta o lleu caiguda). El signe d'aquests índexs (positiu o negatiu) mostra la posició majoritària expressada pels empresaris, mentre que la magnitud de l'índex refereix el nivell de consens en dita situació. Així, en el cas d'unanimitat total el saldo prendria valors de +100 ó -100, tot i que aquests resultats son poc probables.

Tant per l'Índex d'Ocupació (IO) com per l'Índex d'evolució de la xifra de Negoci (IN) es proporciona el valor **Actual**, que correspon a les estimacions d'ocupació i de negoci que l'empresari realitza respecte al trimestre actual en comparació al mateix trimestre de l'any anterior; i el valor **Perspectiva**, que correspon a les seves previsions per ambdues variables de cara al proper trimestre, de nou en relació al mateix trimestre de l'any anterior.

## 10. Qüestionari base del Baròmetre de l'Ocupació

### Qüestionari base a empreses sobre la previsió d'ocupació a les Illes Balears

Bon dia / tarda. Sóc \_\_\_\_\_, empresa d'investigació de mercats. Estem realitzant un estudi per el Govern Balear als empresaris de les Illes Balears ¿seria tant amable de respondre a unes preguntes? Seran només uns minuts.

**PB.1 En aquest últim trimestre que acabarà al desembre de 2009, com haurà variat l'ocupació a la seva empresa respecte al mateix trimestre de l'any 2008? Pensi en tot el personal ocupat de la seva empresa: propietaris i socis si son remunerats, personal contractat encara que estigui de baixa mèdica o de vacances; i consideri totes les activitats i delegacions de l'empresa, si en té més d'una. SUGGERIDA, LLEGIR RESPOSTES. RESPOSTA ÚNICA.**

- Ha experimentat un fort augment.....1
- Ha experimentat un lleu augment.....2
- S'ha mantingut igual.....3
- Ha experimentat una lleu caiguda.....4
- Ha experimentat una forta caiguda.....5

FER PB.2a ALS CODIS 3, 4 DE PB.1, FER PB.2b ALS CODIS 1, 2 DE PB.1, CODI 3, PASSAR A PB.2c

**PB.2a Per quina o quines raons diria vostè que la seva empresa [LLEGIR FRASE ESMENTADA A PB.1] en l'ocupació aquest últim trimestre? ESPONTÀNIA. RESPOSTA MÚLTIPLE.**

- degut a la reducció de la demanda.....1
- degut a la manca de personal qualificat.....2
- degut a un augment de la competència al sector.....3
- degut a la necessitat de reducció de preus.....4
- degut a la manca de capacitat de producció.....5
- degut al descens de les inversions.....6
- degut a les dificultats per trobar finançament.....7
- degut a la manca de liquiditat.....8
- degut a l'augment dels preus de les matèries primeres.....9
- altres raons (si us plau, especificar).....98
- NS/NC.....99

**PB.2b Per quina o quines raons diria vostè que la seva empresa [LLEGIR FRASE ESMENTADA A PB.1] en l'ocupació aquest últim trimestre? ESPONTÀNIA. RESPOSTA MÚLTIPLE.**

- degut a l'augment de la demanda.....1
- degut a l'augment de la qualificació del personal.....2
- degut a una reducció de la competència al sector.....3
- degut a la possibilitat d'augment de preus.....4
- degut a l'augment de les inversions.....5
- degut a la facilitat per trobar finançament.....6
- degut a un augment de la liquiditat.....7
- degut a la reducció dels preus de les matèries primeres.....8
- altres raons (si us plau, especificar).....98
- NS/NC.....99

**PB.2c En aquest últim trimestre que acabarà al desembre de 2009, com haurà variat la seva xifra de negocis respecte al mateix trimestre de l'any 2008? Consideri totes les activitats i delegacions de l'empresa, si en té més d'una. SUGGERIDA, LLEGIR RESPOSTES. RESPOSTA ÚNICA.**

- Ha experimentat un fort augment.....1
- Ha experimentat un lleu augment.....2
- S'ha mantingut igual.....3
- Ha experimentat una lleu caiguda.....4
- Ha experimentat una forta caiguda.....5

**PB.3 En el proper trimestre que finalitzarà al març de 2010, com preveu que variï l'ocupació a la seva empresa respecte al mateix trimestre de l'any 2009? Pensi en tot el personal ocupat de la seva empresa: propietaris i socis si son remunerats, personal contractat encara que estigui de baixa mèdica o de vacances; i consideri totes les activitats i delegacions de l'empresa, si en té més d'una SUGGERIDA. RESPOSTA ÚNICA.**

- Experimentarà un fort augment.....1
- Experimentarà un lleu augment.....2
- Es mantindrà igual.....3
- Experimentarà una lleu caiguda.....4
- Experimentarà una forta caiguda.....5

FER PB.4a ALS CODIS 3, 4 DE PB.3, FER PB.4b ALS CODIS 1, 2 DE PB.3, CODI 3, PASSAR A PB.4d

**PB.4a Per quina o quines raons creu vostè que la seva empresa [LLEGIR FRASE ESMENTADA A PB.1] en l'ocupació el proper trimestre? ESPONTÀNIA. RESPOSTA MÚLTIPLE.**

- degut a la reducció de la demanda.....1
- degut a la manca de personal qualificat.....2 → FER PB.4c
- degut a un augment de la competència al sector.....3
- degut a la necessitat de reducció de preus.....4
- degut a la manca de capacitat de producció.....5
- degut al descens de les inversions.....6
- degut a les dificultats per trobar finançament.....7
- degut a la manca de liquiditat.....8
- degut a l'augment dels preus de les matèries primeres.....9
- altres raons (si us plau, especificar).....98
- NS/NC.....99

**PB.4b Per quina o quines raons creu vostè que la seva empresa [LLEGIR FRASE ESMENTADA A PB.1] en l'ocupació el proper trimestre? ESPONTÀNIA. RESPOSTA MÚLTIPLE.**

- degut a l'augment de la demanda.....1
- degut a l'augment de la qualificació del personal.....2
- degut a una reducció de la competència al sector.....3
- degut a la possibilitat d'augment de preus.....4
- degut a l'augment de les inversions.....5
- degut a la facilitat per trobar finançament.....6
- degut a un augment de la liquiditat.....7
- degut a la reducció dels preus de les matèries primeres.....8
- altres raons (si us plau, especificar).....98
- NS/NC.....99



PB.4c **Per quina o quines ocupacions creu que li mancaria personal qualificat?** ESPONTÀNIA. RESPOSTA MÚLTIPLE.

Directors o gerents.....	1
Comandaments superiors/empleats a nivell superior.....	2
Comandaments intermedis/empleats a nivell mitjà.....	3
Capatassos i encarregats.....	4
Agents comercials, representants.....	5
Administratius.....	6
Obrers especialitzats.....	7
Venedors, dependents.....	8
Empleats subalterns (conserges, etc.).....	9
Obrers sense especificar, peons, servei domèstic.....	10
Jornalers del camp.....	11
Altres personal no qualificat.....	12
Altres (Especificar) .....	98

PB.4d **En el proper trimestre que finalitzarà al març de 2010, com preveu que variï la xifra de negocis de la seva empresa respecte al mateix trimestre de l'any 2009? Consideri totes les activitats i delegacions de l'empresa, si en té més d'una** SUGGERIDA. RESPOSTA ÚNICA.

Experimentarà un fort augment.....	1
Experimentarà un lleu augment.....	2
Es mantindrà igual.....	3
Experimentarà una lleu caiguda.....	4
Experimentarà una forta caiguda.....	5