

# EL MERCAT DE TREBALL EN EL SECTOR DE L'HOSTALERIA A LES ILLES BALEARS (2024)

- **Branques d'activitat del sector de l'hostaleria**

## *I Hostaleria*

### **55 Serveis d'allotjament**

- 551 Hotels i allotjaments similars
- 552 Allotjaments turístics i altres allotjaments de curta durada
- 553 Càmpings
- 559 Altres tipus d'allotjaments

### **56 Serveis de menjar i begudes**

- 561 Restaurants i establiments de menjars
- 562 Provisió de menjars preparats per a celebracions i altres serveis de menjars
  - 5621 Provisió de menjars preparats per a celebracions
  - 5629 Altres serveis de menjars
- 563 Establiments de begudes

- **Evolució del mercat laboral**

### **Ocupació i afiliació**

El total de persones ocupades al sector de l'hostaleria a les Illes Balears és de 117.600 l'any 2024 segons l'Enquesta de població activa (EPA), que representa una caiguda de 200 persones respecte d'ara fa un any (-0,2 %). Dins del conjunt d'ocupació de l'economia, el pes de l'hostaleria ha baixat respecte de l'any anterior i representa el 19,4 %; mentre que el pes puja fins el 23,4 % si s'analitza respecte del total de persones ocupades del sector dels serveis. En altres paraules, una de cada cinc persones treballadores està ocupada al sector de l'hostaleria.

D'altra banda, la Tresoreria General de la Seguretat Social (TGSS) presenta una xifra d'afiliació en aquesta branca de 118.502 persones. Això suposa un increment d'un 4,5 % respecte de l'any anterior, fet que suposa, tal com l'any passat, un nou rècord d'afiliació. Les dues activitats d'aquesta branca són: els serveis d'allotjament, que agrupa al 52,1 % de l'afiliació, i els serveis de menjars i begudes, que inclou el 47,9 % restant. En comparació amb les dades de 2023, ambdues activitats guanyen afiliació: els serveis d'allotjament pugen un +5,4 % i els serveis de menjars i begudes augmenten un +3,6 %. El perfil majoritari a l'hostaleria és molt igualat quant a sexes (50,2 % de dones i 49,8 % d'homes), de 25 a 54 anys (71,8 %) i de nacionalitat espanyola (65,8 %).

Si s'observa el pes relatiu de cada activitat respecte de cada una de les illes, es poden comparar per saber quina compta amb més importància relativa en termes d'afiliació. Així, Mallorca mostra un pes superior a la resta d'illes en els serveis d'allotjament (53,4 %), mentre que Menorca supera la resta en els serveis de menjars i begudes (56,0 %).

### **Contractació**

Els nous contractes a l'hostaleria registrats al SOIB sumen 133.349 el 2024, els quals representen una disminució interanual del -1,6 %. Aquesta reducció es dona a Menorca

(-9,5 %) i a les Pitiüses (-4,9 %). En canvi, a Mallorca s'incrementen un +0,5 %. Dels nous contractes, el 85,1% són indefinits i el 14,9 %, temporals. Quant a la modalitat del contracte, cauen els contractes temporals a temps parcial (-12,8 %) i els fixos discontinus (-2,7 %). Per contra, augmenten els indefinits a temps complet (+8,9 %) i a temps parcial (+1,4 %), així com els temporals a temps complet (+2,2 %).

El perfil dels nous contractes manté la distribució comentada prèviament. Per sexe, tant homes com dones es troben igualats (50,8 % homes i 49,2 % dones). Els grups amb més pes són el de 25 a 54 anys (68,3 %) i el de persones de nacionalitat espanyola (58,2 %). Per edat, destaca l'elevat pes del grup de persones menors de 25 anys (26,1 %). Aquesta és una característica del sector dels serveis, de manera que el segon grup amb més contractes és el més jove, amb pesos superiors al 20 %, fent palesa la joventut de les persones treballadores d'aquesta branca de l'economia. Pel que fa a la nacionalitat, del 41,8 % dels contractes a persones estrangeres, el 15,2 % correspon a persones de la UE i el 26,7 % de fora de la UE.

Les deu ocupacions amb més contractació representen el 89,6 % del total de contractes del sector signats el 2024. D'aquestes, les tres amb un nombre de contractes més elevat representen el 70,7 % del total de la contractació de l'any i són: cambrers assalariats (44,2 %), personal de neteja (13,9 %) i personal ajudant de cuina (12,6 %). Per mesos, s'observa que la contractació puja en els primers mesos de l'any fins a arribar al màxim el maig (24.624 nous contractes), moment a partir del qual comença a disminuir de manera que el mes de desembre és el que registra menys contractació (3.654 contractes).

## **Atur**

El 2024 l'hostaleria registra una xifra d'atur a les Illes Balears de 4.314 persones que suposa el 9,1 % menys que l'any 2023 i torna a assolir una altra vegada el mínim de persones desocupades de tota la sèrie històrica. Per branques d'activitat, els serveis de menjars i begudes concentren el 61,8 % de l'atur registrat i els serveis d'allotjament el 38,2 % restant. La desocupació disminueix a tot l'arxipèlag en termes interanuals. El descens més intens l'experimenta Menorca (-15,0 %), seguida de Mallorca (-9,1 %) i les Pitiüses (-6,4 %). La distribució de l'atur mes a mes mostra la vinculació amb l'activitat turística, amb menys desocupació en els mesos de temporada alta i un increment durant els mesos d'hivern. Així, des del mes de gener fins al juny l'atur disminueix, aquest darrer mes és el que registra menys persones aturades (3.380), i a partir d'aquí s'incrementa fins al màxim durant el mes de novembre, amb 6.208 persones aturades.

Les deu ocupacions més sol·licitades per part de les persones demandants que varen tenir la darrera feina en les activitats integrades en l'hostaleria sumen el 69,5 % de les persones aturades en el sector. En destaquen els cambrers assalariats (858 persones aturades, el 19,9 %), el personal de neteja (710, el 16,5 %) i els venedors de botigues i magatzems (485, l'11,2 %). La suma de les tres ocupacions més sol·licitades és del 47,6 %.

D'entre el conjunt de persones aturades a l'hostaleria, el 65,3 % són dones, el 58,4 % tenen entre 25 i 54 anys i el 72,9 % són de nacionalitat espanyola. Per edat, el segon grup més nombrós és el de més de 55 anys (30,3 %) i per nacionalitat les persones extracomunitàries registren més les que són de la UE (15,9 % i 11,2 % respectivament).

## **Condicions laborals**

L'EPA presenta dades de la situació professional de manera conjunta pel comerç i l'hostaleria. Segons aquestes, la situació professional principal de les persones ocupades de les Illes Balears és la d'assalariat privat (86,6 %), seguida a molta distància pels

treballadors independents o empresaris sense assalariats (6,6 %), i pels empresaris amb assalariats (5,6 %).

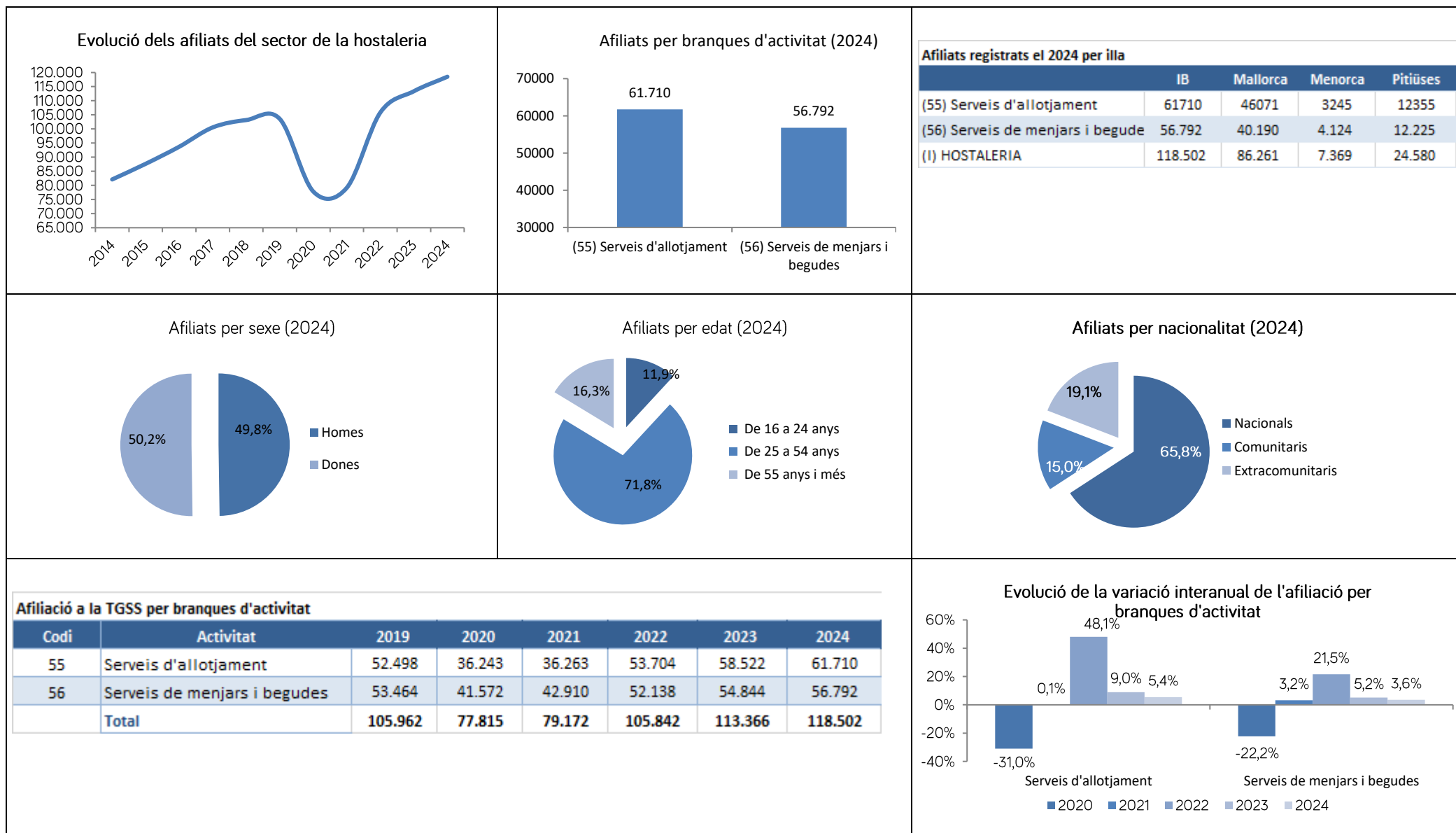
De la mateixa manera, les taxes de temporalitat i parcialitat també expressen el resultat conjunt del comerç i l'hostaleria. La taxa de temporalitat conjunta és de 8,6 %, 1,8 punts percentuals menys que ara fa un any, és inferior a la de l'agricultura i superior a la construcció i a la indústria. La taxa de parcialitat conjunta és del 9,7 % i, tot i que ha baixat progressivament els darrers anys, supera la dels altres sectors de l'economia com l'agricultura, la indústria i la construcció.

La informació que presenta l'Institut Nacional d'Estadística (INE) pel que fa als salaris tampoc es troba desagregada per l'hostaleria, sinó que es recullen les dades conjuntes del sector dels serveis que són les que es comenten a continuació. El cost salarial per persona treballadora assoleix els 2.266 euros l'any 2024 al sector dels serveis, 109 euros més que ara fa un any, un +5,0 % en termes relatius. Aquest és el valor més alt de tota la sèrie històrica. Aquesta retribució es correspon amb una jornada completa de 143 hores efectives mensuals. La jornada parcial als serveis és de 113 hores efectives. Respecte del 2023, la jornada completa efectiva es manté estable i encara se situa 6 hores per sota de la del 2019. Quant a la jornada parcial, no ha canviat respecte de l'any anterior i supera en 13 hores la de l'any 2019.

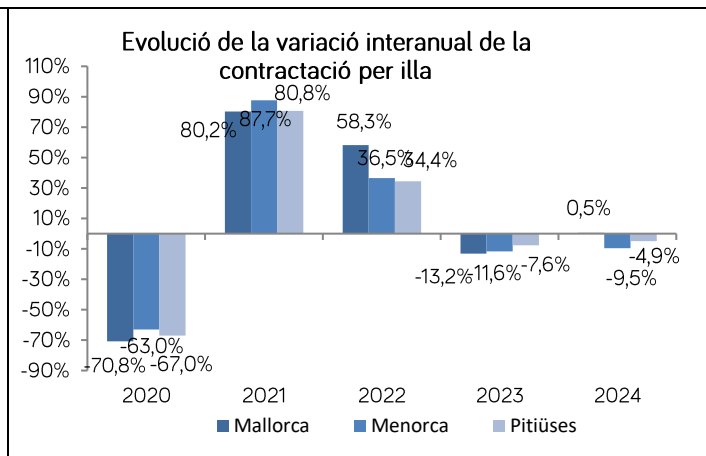
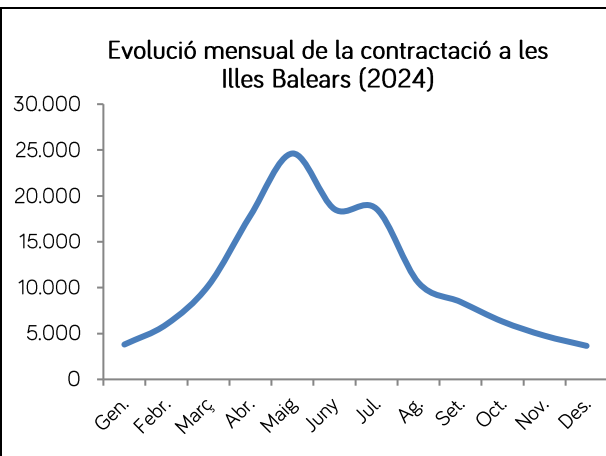
El 2024, el total dels accidents a l'hostaleria s'ha incrementat en un +0,7 % i arriba als 6.574, 48 més que en el 2023. Per tant, l'índex d'incidència se situa en 5.548 accidents per cada 100.000 persones treballadores amb les contingències cobertes. En termes interanuals ha experimentat un descens del -3,4 %, i s'acosta a l'índex de 2019 (5.449).

## EL MERCAT DE TREBALL EN EL SECTOR DE L'HOSTALERIA A LES ILLES BALEARS (2023)

Illes Balears. Afiliació (Font: TGSS)

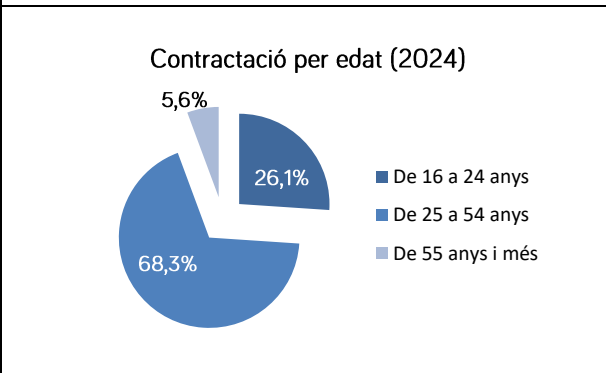
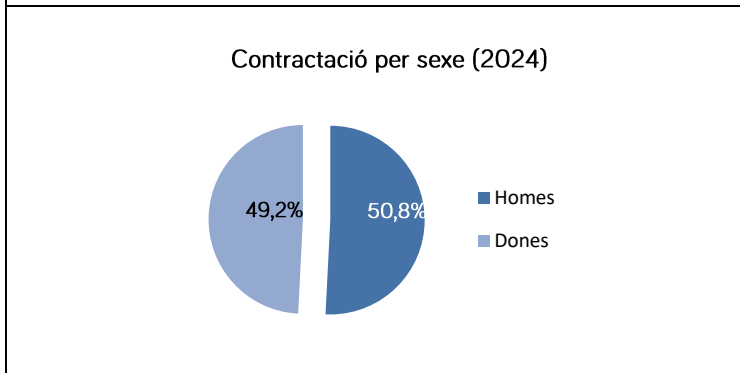
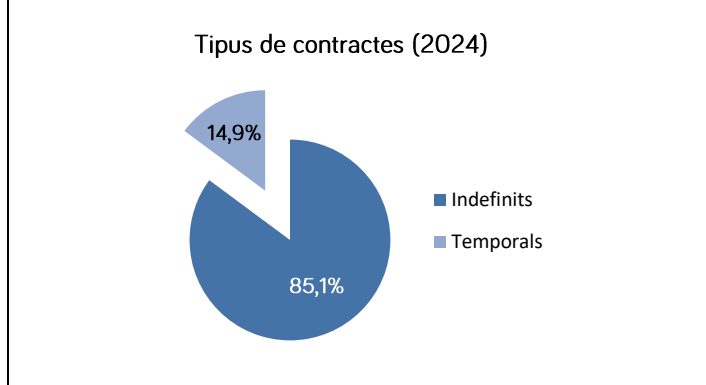


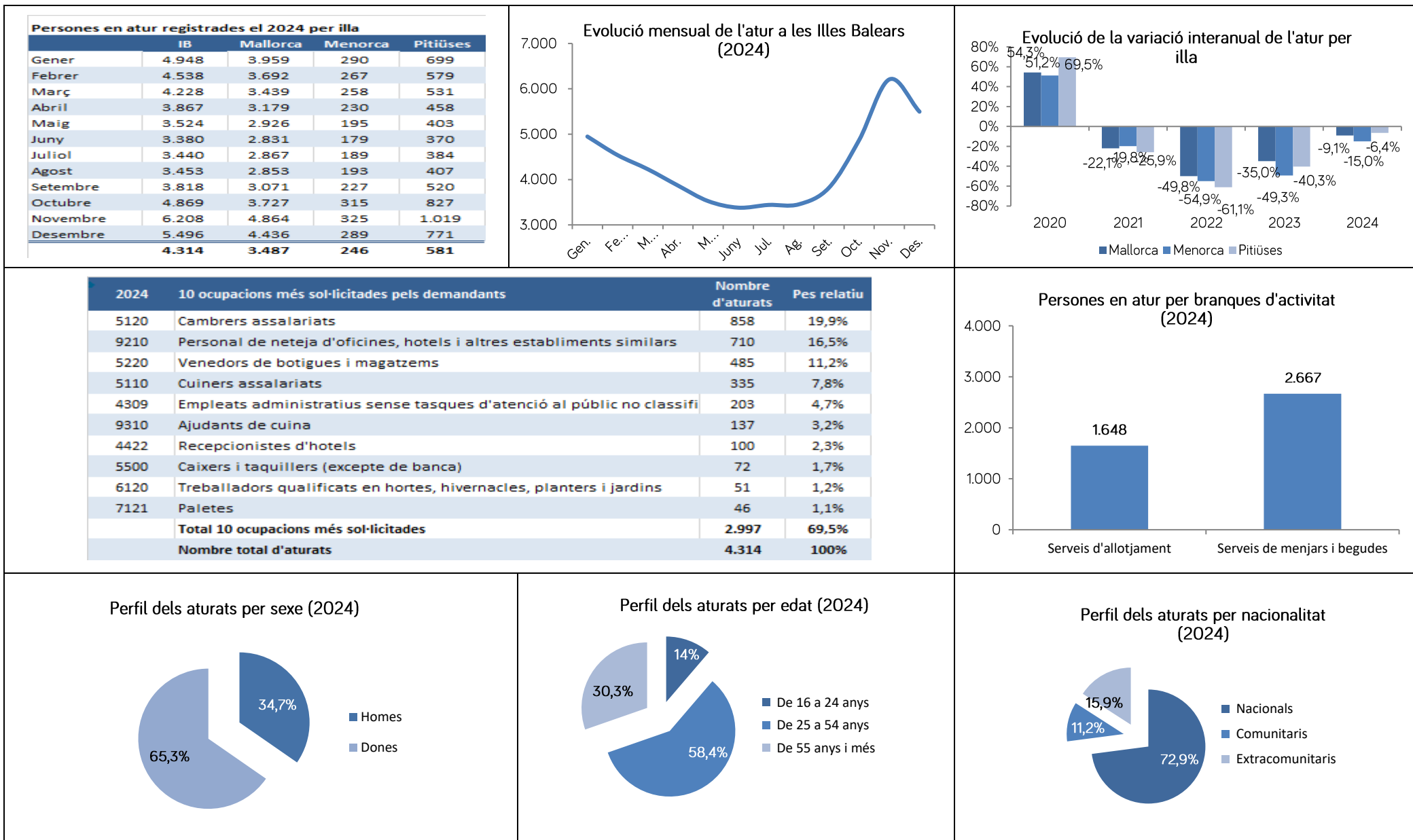
Contractes registrats el 2024 per illa				
	IB	Mallorca	Menorca	Pitiüses
Gener	3.802	3.043	191	568
Febrer	5.993	4.803	298	892
Març	10.225	8.050	509	1.666
Abril	17.863	12.035	1.220	4.608
Maig	24.624	15.292	2.454	6.878
Juny	18.557	11.842	2.068	4.647
Juliol	18.591	12.341	1.907	4.343
Agost	10.532	7.286	1.063	2.183
Setembre	8.446	6.431	542	1.473
Octubre	6.302	4.966	365	971
Novembre	4.760	3.750	225	785
Desembre	3.654	2.877	193	584
<b>Total</b>	<b>133.349</b>	<b>92.716</b>	<b>11.035</b>	<b>29.598</b>

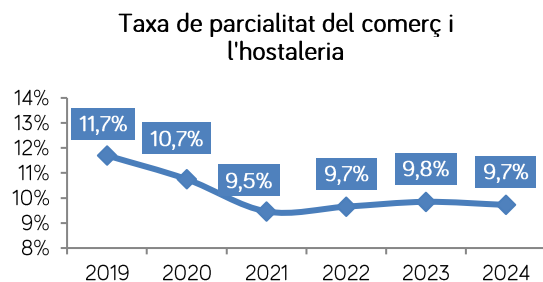
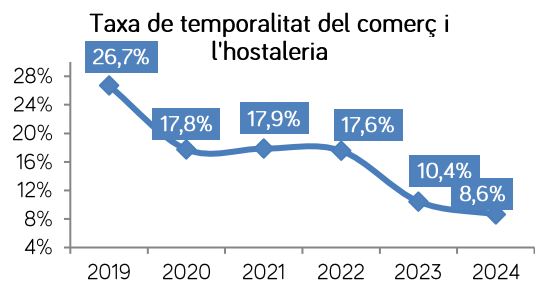


10 ocupacions amb més contractació	Contractes	Pes relatiu
Cambres assalariats	58.940	44,2%
Personal de neteja d'oficines, hotels i altres establiments	18.588	13,9%
Ajudants de cuina	16.804	12,6%
Cuiners assalariats	14.563	10,9%
Recepcionistes d'hotels	4.363	3,3%
Altres tipus de personal de neteja no classificat en altres a	1.662	1,2%
Treballadors de manteniment d'edificis	1.400	1,0%
Caps de cuina	1.269	1,0%
Altres ocupacions elementals	994	0,7%
Preparadors de menjar ràpid	908	0,7%
<b>Total 10 ocupacions</b>	<b>119.491</b>	<b>89,6%</b>
<b>Total contractació</b>	<b>133.349</b>	<b>100%</b>

Contractes per modalitat	2024	Variació interanual
Indefinit a temps complet	10.862	8,9%
Indefinit a temps parcial	8.404	1,4%
Fixos discontinus	94.279	-2,7%
Temporal a temps complet	13.369	2,2%
Temporal a temps parcial	6.314	-12,8%
Formatius a temps complet	88	2,3%
Altres	33	120,0%
<b>Total</b>	<b>133.349</b>	<b>-1,6%</b>







Situació professional / Comerç i hostaleria	2020	2021	2022	2023	2024	Pes relatiu
Empresari amb assalariats	12.781	11.923	14.267	11.471	10.752	5,6%
Treballador independent o empresari sense assalariats	15.016	14.890	12.665	16.498	12.628	6,6%
Membre de cooperativa	0	0	0	62	0	0,0%
Ajuda a l'empresa o negoci familiar	367	1.126	2.444	1.522	2.203	1,1%
Assalariat públic	604	164	0	162	76	0,0%
Assalariat privat	127.637	141.763	153.482	177.756	166.164	86,6%
<b>Total</b>	<b>156.405</b>	<b>169.866</b>	<b>182.858</b>	<b>207.471</b>	<b>191.823</b>	<b>100,0%</b>

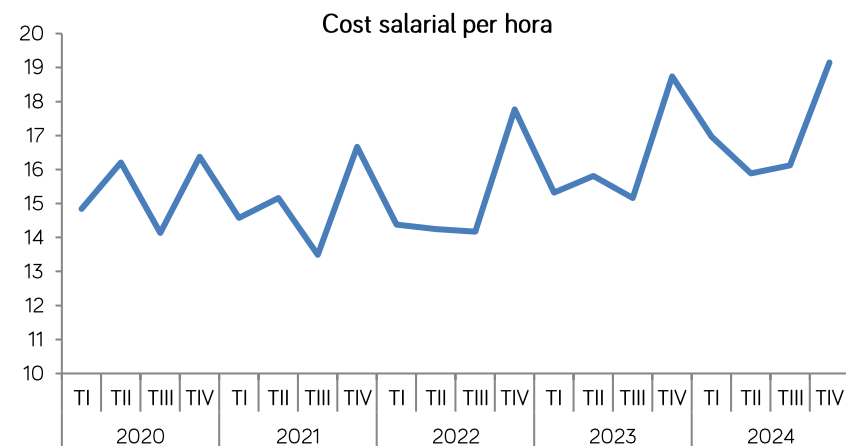
### Cost laboral per treballador

Serveis	2019	2020	2021	2022	2023	2024
Cost total per treballador/mes (€)	2.531	2.206	2.422	2.672	2.934	3.071
Cost salarial per treballador/mes (€)	1.872	1.631	1.820	1.983	2.157	2.266
Altres costos per treballador/mes (€)	659	575	603	690	776	805

### Temps de treball mensual per treballador

Serveis / Jornada completa	2019	2020	2021	2022	2023	2024
Temps de feina per treballador/mes (hores pactades)	169	168	169	169	167	167
Temps de feina per treballador/mes (hores efectives)	149	124	137	145	143	143

Serveis / Jornada parcial	2019	2020	2021	2022	2023	2024
Temps de feina per treballador/mes (hores pactades)	110	106	105	115	124	124
Temps de feina per treballador/mes (hores efectives)	100	67	85	104	113	113



### Nombre d'accidents

	2017	2018	2019	2020	2021	2022	2023	2024
Accidents	5.402	5.461	5.642	1.470	2.936	5.565	6.526	6.574

