

EL MERCAT DE TREBALL EN EL SECTOR DE LA CONSTRUCCIÓ A LES ILLES BALEARS (ANY 2024)

- **Branques d'activitat del sector de la construcció**

F Construcció

41 Construcció d'immobles

- 411 Promoció immobiliària
- 412 Construcció d'edificis

42 Construcció d'obres d'enginyeria civil

- 421 Construcció de carreteres, vies fèrries, ponts i túnels
- 422 Construcció de xarxes
- 429 Construcció d'altres obres d'enginyeria civil

43 Activitats especialitzades de la construcció

- 431 Preparació d'obres
- 432 Instal·lacions elèctriques, de lampisteria i altres instal·lacions d'edificis i obres
- 433 Acabament d'edificis
- 439 Altres activitats especialitzades de la construcció

- **Evolució del mercat laboral**

Ocupació i afiliació

La construcció concentra un total de 63.600 persones ocupades a les Illes Balears durant l'any 2024, les quals representen el 10,5 % del conjunt de persones ocupades segons les dades de l'Enquesta de població activa (EPA). Respecte de l'any 2023 el conjunt del sector augmenta en nombre de persones treballadores (+13,8 %). Aquest sector és el que presenta més concentració de treballadors homes, ja que el seu pes és del 90,7 % enfront d'un 9,3 % de dones.

Segons les dades de la Tresoreria General de la Seguretat Social (TGSS), el nombre d'afiliacions al sector de la construcció suma un total de 61.484 persones el 2024, un 1,9 % per sobre la xifra de l'any anterior. Més en detall, l'afiliació es distribueix de la següent manera: 31.824 persones pertanyen a la construcció d'immobles; 1.267 a la construcció d'obres d'enginyeria civil i, finalment, 28.393, a les activitats especialitzades de la construcció. Respecte dels resultats d'ara fa un any, la construcció d'immobles creix un +2,5 % i les activitats especialitzades un +1,4 %. En canvi, la construcció d'obres d'enginyeria civil cau un -1,6 %. El perfil majoritari de les persones afiliades al sector de la construcció és masculí (89,8 %), de 25 a 54 anys (74,0 %) i de nacionalitat espanyola (66,1 %).

Totes les illes experimenten increments interanuals d'afiliació en la construcció i, sobretot, les Pitiüses (+3,6 %). La desagregació de l'afiliació per illa ens permet saber el pes relatiu de cada activitat del sector de manera individualitzada per poder comparar-les. Segons aquestes dades, Menorca supera la resta d'illes en afiliació a la construcció d'immobles (55,0 %) i a l'enginyeria civil (4,0 %). Eivissa, per la seva banda, supera la resta en les activitats especialitzades de la construcció (46,7 %).

Contractació

Els nous contractes signats a la construcció el 2024 sumen un total de 38.888, que suposen un -6,2 % menys que ara fa un any. Per illes, la contractació cau sobretot a Mallorca (-7,5 %), seguida de Menorca (-5,9 %), i les Pitiüses (-2,4 %). Per modalitat de contracte, el 93,3 % són indefinits, front del 6,7 % que són temporals. En termes interanuals, cau la contractació, sobretot entre els contractes temporals a temps complet (-11,4 %) i els indefinits a temps parcial (-9,7 %), mentre que pugen els contractes temporals a temps parcial (+4,0 %) i els formatius (+29,2 %).

Com s'ha comentat, la construcció és una activitat de perfil clarament masculí. Així, el 94,7 % dels nous contractes han estat signats per homes, entre el grup d'edat de 25 a 54 anys (75,2 %) i de nacionalitat espanyola (42,8 %). Destaca el gran pes de contractes registrats a persones estrangeres (el 57,2 %) al sector de la construcció, sobretot entre les extracomunitàries (50,6 %).

Les dues ocupacions que han registrat més contractes el 2024 amb diferència sobre la resta són paletes (38,8 %) i peó de la construcció d'edificis (26,4 %). Aquestes ocupacions representen el 65,2 % de tota la nova contractació de l'any. La distribució per mesos mostra una menor contractació en els mesos d'estiu, mentre que a la resta de l'any és més elevada, probablement a causa del descens d'obres en infraestructures turístiques durant la temporada alta. Així, el mes amb major nombre de nous contractes el 2024 és el gener (4.475) i el que s'han signat menys és l'agost (1.555).

Atur

El nombre de persones registrades com a aturades a la construcció és de 3.685, de mitjana, l'any 2024, principalment a la construcció d'immobles (2.217 persones), seguida de les activitats especialitzades de la construcció (1.405) i de l'enginyeria civil (63). Després del fort increment de l'atur a tota l'economia durant el 2020 i també a la construcció (+54,4 %), el 2024 continua amb un fort descens, si bé no tan acusat com els anys anteriors, del -3,6 % en termes interanuals. La xifra d'atur del 2024 a la construcció torna a ser, com l'any passat, la més baixa de tota la sèrie històrica.

Per illes, el major descens es dona a les Pitiüses (-7,2 %), seguit de Mallorca (-3,4%) i, en canvi, puja a Menorca (+0,7 %). Per mesos, s'observa com l'atur es manté estable el primer semestre de l'any i augmenta els mesos de juliol a octubre. Així, el mes amb menys atur és el maig (3.554 persones), que coincideix amb l'inici de l'activitat turística, i puja fins a arribar al màxim al mes d'agost (4.033 persones).

Les dues ocupacions més sol·licitades per les persones en situació d'atur que varen tenir la darrera feina en activitats integrades en el sector de la construcció sumen el 35,7 % de les persones aturades. Destaquen els paletes (846 persones) i els peons de la construcció d'edificis (471 persones). El perfil de les persones desocupades es correspon amb el comentat prèviament, amb una majoria d'homes (86,9 %), de 25 a 54 anys (61,2 %) i de nacionalitat espanyola (70,9 %). De nou, és destacable l'elevat pes de les persones aturades estrangeres (29,1 %), especialment de les no comunitàries (20,8 %).

Condicions laborals

La situació professional majoritària entre les persones treballadores de la construcció, segons l'EPA, és la d'assalariat privat (69,3 %), seguida pels treballadors independents o empresaris sense assalariats (16,6 %). El sector de la construcció mostra el 2024 una

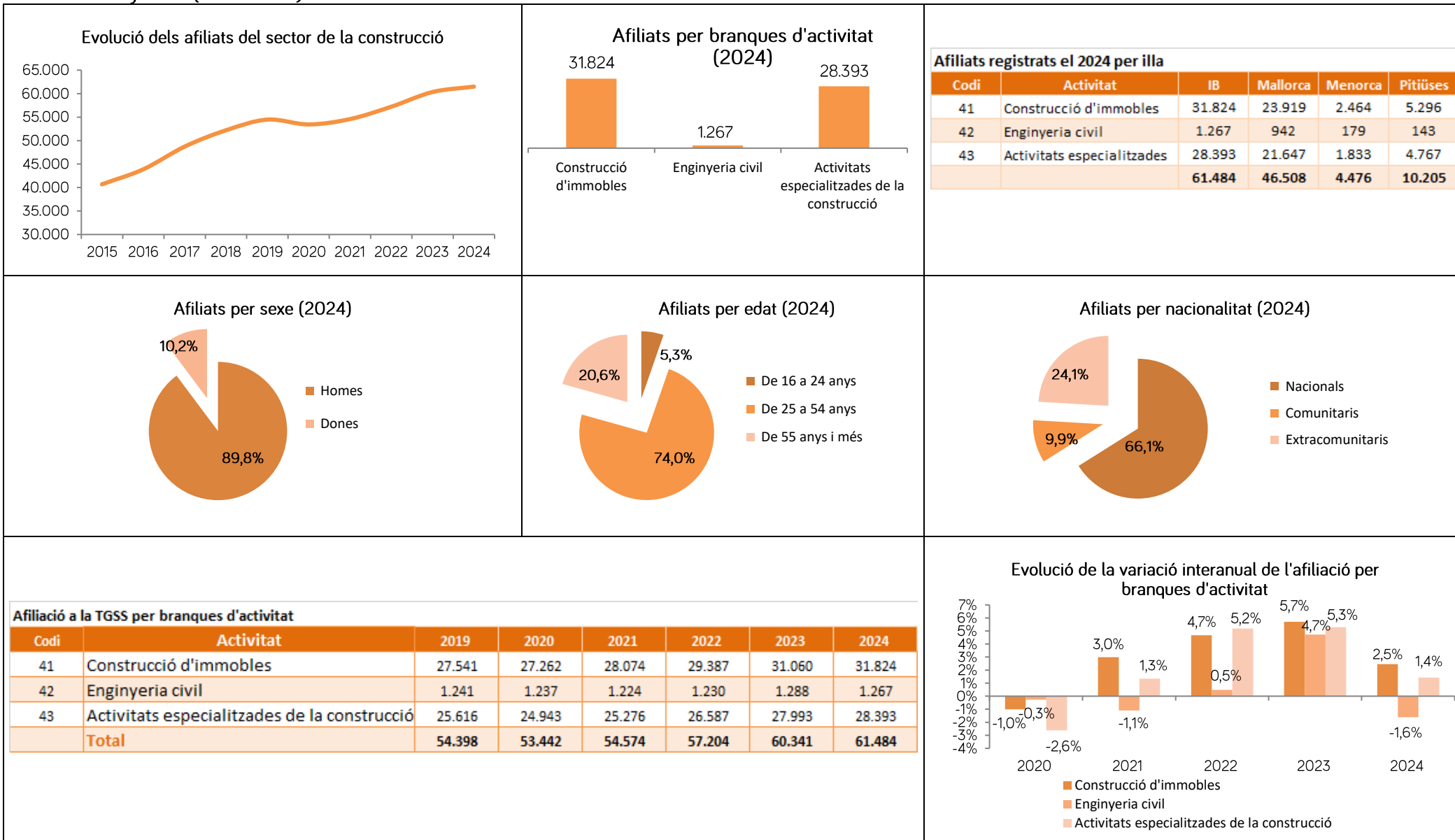
caiguda molt considerable de la taxa de temporalitat de 10 punts percentuals i arriba al 6,8 %, la segona més baixa d'entre tots els sectors. Alhora, la taxa de parcialitat és la més baixa de tots els sectors, experimenta una reducció d'1,3 punts i se situa en l'1,9 %.

El cost salarial total per persona treballadora i mes, en aquest sector s'ha situat en els 2.112 euros el 2024 i suposa un increment del +2,6 % respecte l'any anterior. D'altra banda, el temps de treball correspon a 147 hores per treballador i mes en el cas de jornada completa i a 104 hores en el cas de la jornada a temps parcial.

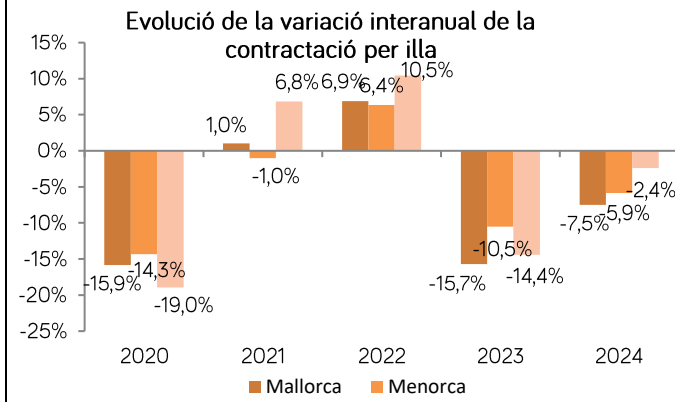
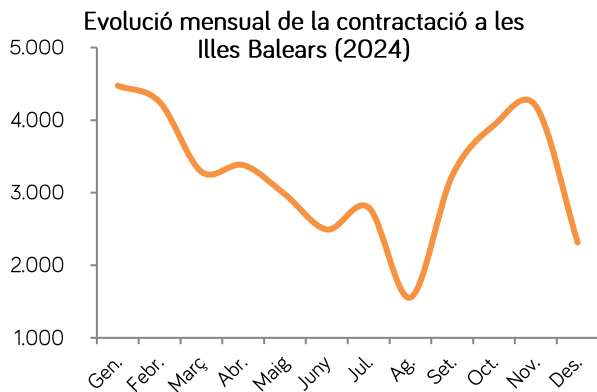
Al sector de la construcció s'han produït 4.142 accidents el 2024, fet que suposa un 9,4 % menys que l'any anterior i es correspon amb un índex d'incidència de 6.739. L'índex posa en relació el nombre d'accidents per cada 100.000 persones treballadores amb les contingències cobertes i la construcció és l'activitat que mostra l'índex més alt respecte dels principals sectors de l'economia (agricultura, indústria, construcció i serveis). En termes interanuals l'índex ha baixat un -7,8 %.

EL MERCAT DE TREBALL EN EL SECTOR DE LA CONSTRUCCIÓ A LES ILLES BALEARS (2024)

Illes Balears. Afiliació (Font: TGSS)

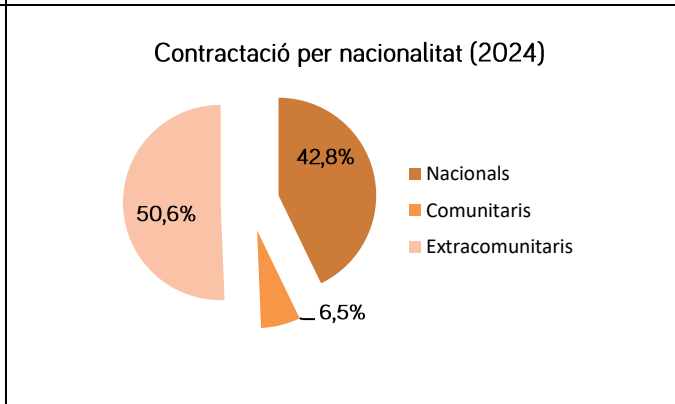
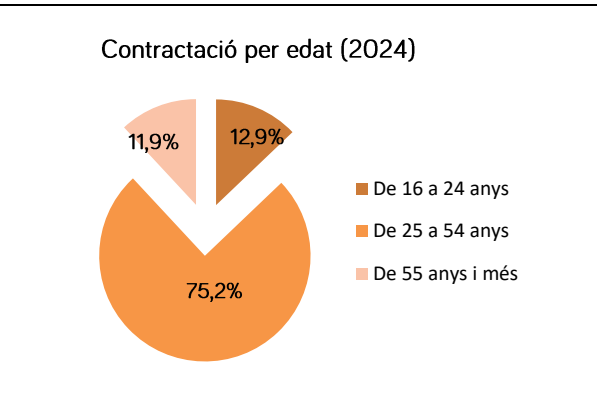
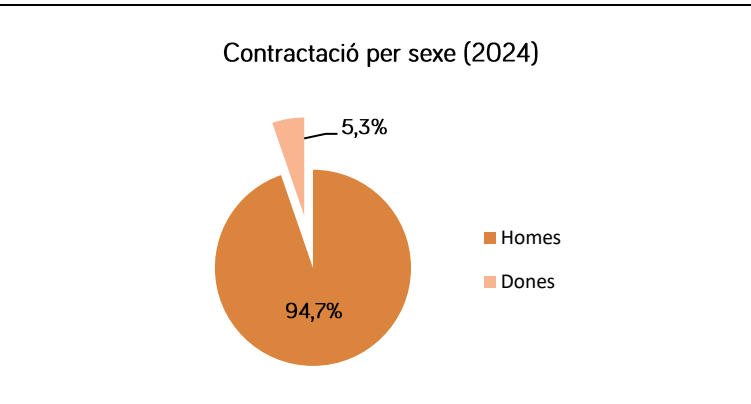
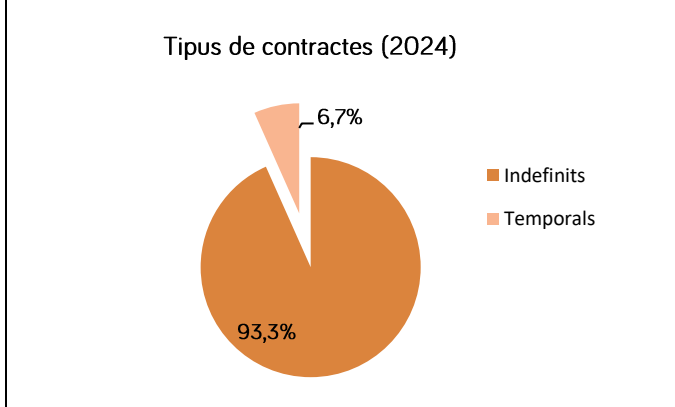


Contractes registrats el 2024 per illa				
	IB	Mallorca	Menorca	Pitiüses
Gener	4.475	2.966	289	1.220
Febrer	4.250	2.874	271	1.105
Març	3.289	2.181	271	837
Abril	3.381	2.312	214	855
Maig	2.976	2.095	192	689
Juny	2.493	1.828	173	492
Juliol	2.795	2.031	200	564
Agost	1.555	1.146	93	316
Setembre	3.235	2.252	231	752
Octubre	3.931	2.628	307	996
Novembre	4.194	2.836	363	995
Desembre	2.314	1.687	175	452
	38.888	26.836	2.779	9.273

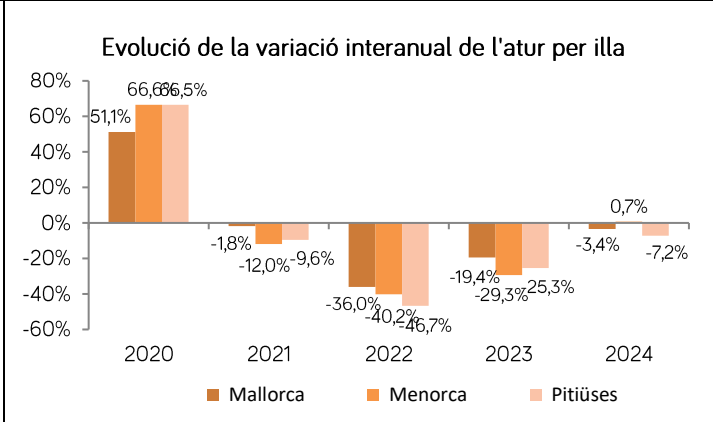
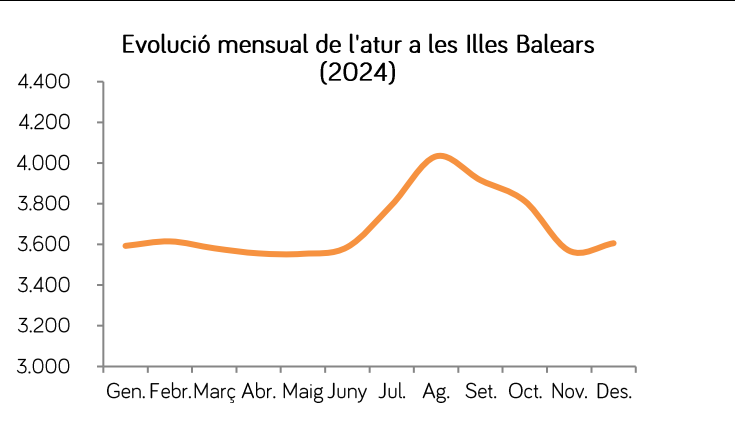


2024	10 ocupacions amb més contractació	Contractes	Pes relatiu
7121	Paletes	15.085	38,8%
9602	Peons de la construcció d'edificis	10.261	26,4%
7510	Electricistes de la construcció i similars	1.494	3,8%
7221	Lampistes	1.362	3,5%
7231	Pintors i empaperadors	966	2,5%
7199	Altres treballadors d'obres estructurals de construcció nca	829	2,1%
4500	Empleats administratius amb tasques d'atenció al públic	805	2,1%
7899	Oficials, operaris i artesans d'altres oficis no clas.a.apart	770	2,0%
7111	Encofradors i operaris de la posada en obra del formigó	566	1,5%
3202	Supervisors de la construcció	485	1,2%
	Total 10 ocupacions	32.623	83,9%
	Total contractació	38.888	100%

Contractes per modalitat	2024	Variació interanual
Indefinit a temps complet	30.347	-5,2%
Indefinit a temps parcial	1.230	-9,7%
Fixos discontinus	4.718	-9,3%
Temporal a temps complet	2.292	-11,4%
Temporal a temps parcial	234	4,0%
Formatius	62	29,2%
Altres	5	-70,6%
Total	38.888	-6,2%



Persones en atur registrades el 2024 per illa				
	IB	Mallorca	Menorca	Pitiüses
Gener	3.593	2.944	214	435
Febrer	3.615	2.983	215	417
Març	3.581	2.958	210	413
Abril	3.556	2.955	199	402
Maig	3.554	2.964	198	392
Juny	3.587	2.979	200	408
Juliol	3.794	3.096	227	471
Agost	4.033	3.285	242	506
Setembre	3.916	3.222	237	457
Octubre	3.813	3.149	225	439
Novembre	3.569	2.948	211	410
Desembre	3.606	2.998	217	391
Total	3.685	3.040	216	428



2024	10 ocupacions més sol·licitades pels demandants	Nombre d'aturats	Pes relatiu
7121	Paletes	846	23,0%
9602	Peons de la construcció d'edificis	471	12,8%
4309	Empleats administratius sense tasques d'atenció al públic no clas. alt. apa	151	4,1%
7231	Pintors i empaperadors	140	3,8%
5120	Cambrers assalariats	128	3,5%
6120	Treballadors qualificats en hortes, hivernacles, planters i jardins	117	3,2%
9210	Personal de neteja d'oficines, hotels i altres establiments similars	115	3,1%
9811	Peons del transport de mercaderies i descarregadors	94	2,6%
5220	Venedors de botigues i magatzems	94	2,6%
7221	Lampistes	78	2,1%
	Total 10 ocupacions més sol·licitades	2.234	60,6%
	Nombre total d'aturats	3.685	100%

