



## **Govern de les Illes Balears**

Conselleria de Treball i Formació  
Direcció General de Planificació Estratègica

Nota de Conjuntura trimestral sobre l'enquesta de població activa EPA de l'INE a les Illes Balears.

# **EPA 1r Trimestre 2009**

Observatori del Treball de les Illes Balears

Palma, 24 d'abril de 2009



## Índex

**Notes destacades sobre l'EPA 1r trim. 2009**

**Taules i gràfics d'evolució comparada a les Illes Balears**

**Evolució de la població activa 1trim05-1r trim 2009**

**Evolució de la població ocupada 1trim05-1r trim 2009**

**Evolució de la població aturada 1trim05-1r trim 2009**

**Evolució de les taxes d'activitat 1trim05-1r trim 2009**

**Evolució de les taxes d'ocupació 1trim05-1r trim 2009**

**Evolució de les taxes d'atur 1trim05-1r trim 2009**

**Ranking de CCAA per taxes d'activitat i sexe 1r trim 2009**

**Ranking de CCAA per taxes d'atur i sexe 1r trim 2009**

**Ranking de CCAA per taxes d'ocupació i sexe 1r trim 2009**



## 1. Notes destacades sobre l'EPA 1r trim. 2009

**La població activa segueix creixent a un ritme interanual elevat, 3,19%, incorporant 17.300 persones més respecte al 1r trimestre de 2008. La taxa d'activitat és del 63,14%, la tercera més alta de l'Estat, que fou del 60,15%.**

- El total de població activa de les Illes Balears fou de 560.500 persones, 3.600 menys que al trimestre anterior (-0,64%) però 17.300 més que al primer trimestre de l'any passat (3,19%). Tot i la pèrdua de dinamisme de l'economia balear, el ritme d'incorporació de persones al mercat de treball mostra un creixement interanual substancial, 3,19%. Per tant, el mercat laboral balear segueix mostrant, en termes de persones que demanden treball, un comportament molt dinàmic.
- En termes relatius, la taxa d'activitat total fou de 63,14%; és a dir, 3 punts percentuals per damunt de la mitjana espanyola (60,15%). Des d'una perspectiva temporal, la taxa d'activitat a les Balears continua creixent, des del 62,57% del primer trimestre del 2008. D'aquesta manera, les Illes Balears es mantenen, juntament amb la comunitat de Madrid i Catalunya, com una de les comunitats autònomes amb la taxa d'activitat més alta de l'Estat. Per sexes:
  - ✓ La taxa d'activitat femenina se situa en el 54,41%, quan el seu valor era del 53,11% en el primer trimestre del 2008, essent la tercera més alta de las CCAA després de Madrid i Catalunya, gairebé 3 punts per sobre la mitjana del conjunt d'Espanya (51,51%).
  - ✓ La taxa d'activitat masculina se situa en 71,88%, lleugerament per sota la del mateix període del 2008 (72,06%), la tercera més alta de l'Estat, 2,77 punts per sobre la seva mitjana (69,11%).

**La població ocupada cau en 44.900 persones (-9,07%) respecte al quart trimestre de 2008. Respecte al primer trimestre de 2008, la població ocupada caigué en 35.100 persones, que suposa una reducció del 7,2%, similar a la mitjana estatal (-6,43%).**

- El total de la població ocupada de les Illes Balears en el primer trimestre del 2009 fou de 449.700 persones, amb una reducció interanual del 7,02% a les Illes Balears. Per sexes el nombre de dones ocupades s'ha reduït en 9.800 persones, mentre que els homes han sofert un descens de 25.300 persones.
- Quant a la desagregació per sectors econòmics, les dades de l'EPA del primer trimestre del 2009 mostren una caiguda interanual en l'ocupació en tots els sectors



excepte l'agricultura. En concret, l'agricultura augmenta la seva ocupació en 1.000 persones, mentre la indústria, la construcció i els serveis es redueix en 6.100, 9.900 i 20.100 persones, respectivament.

- Amb tot, la taxa d'ocupació per les Balears se situa en el 50,66%, 0,96 punts per sobre la taxa d'ocupació del conjunt d'Espanya (49,70%). Per sexes:
  - ✓ La taxa d'ocupació femenina es situa en 42,95%, per sobre de la mitjana espanyola, 42,23%.
  - ✓ La taxa d'ocupació masculina és de 58,38%, també per sobre la nacional, 57,46%.

**La població aturada s'ha situat en el primer trimestre del 2009 en 110.800 persones, amb un creixement intertrimestral de 41.300 aturats (59,37%) i interanual de 52.400 persones (89,84%). La taxa d'atur se situa en el 19,76%, per sobre de la mitjana espanyola (17,36%).**

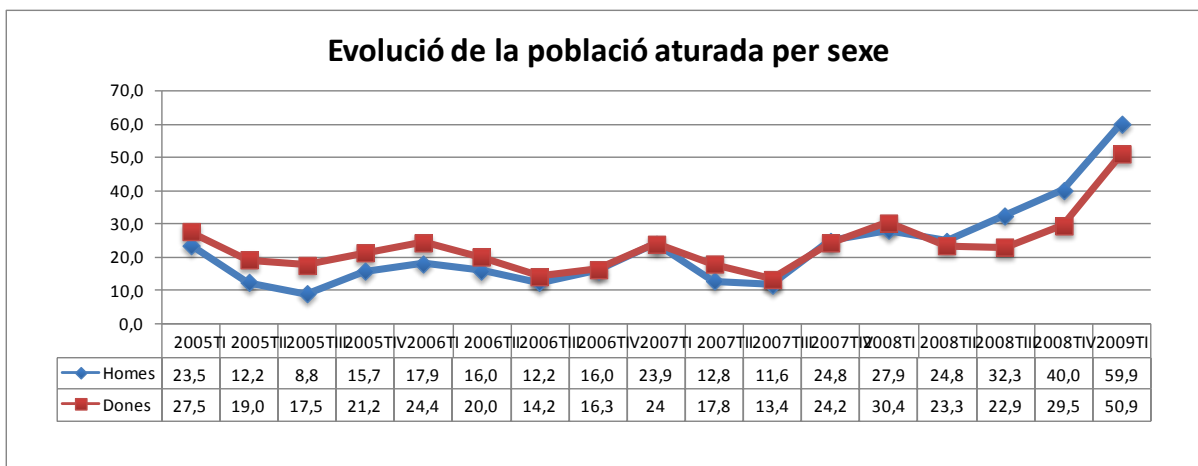
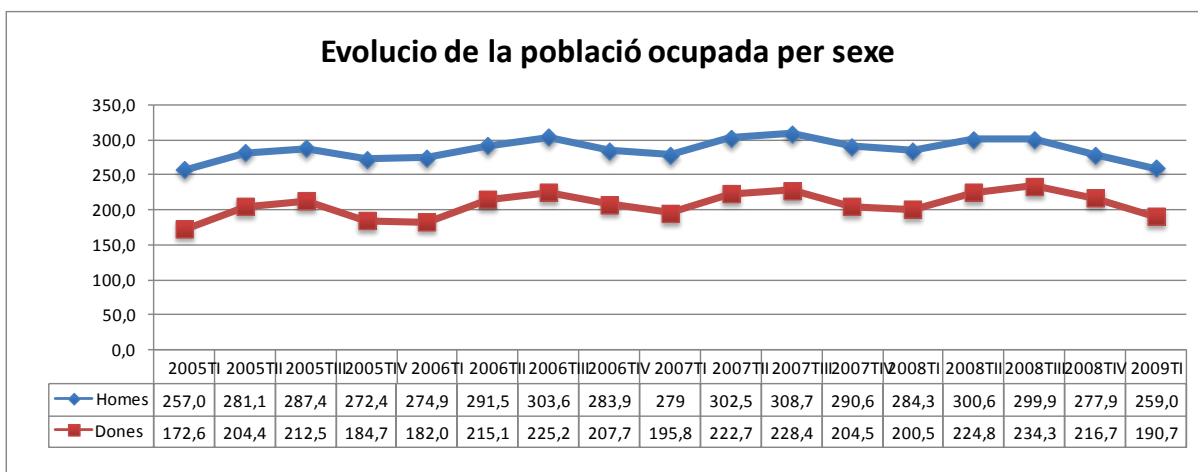
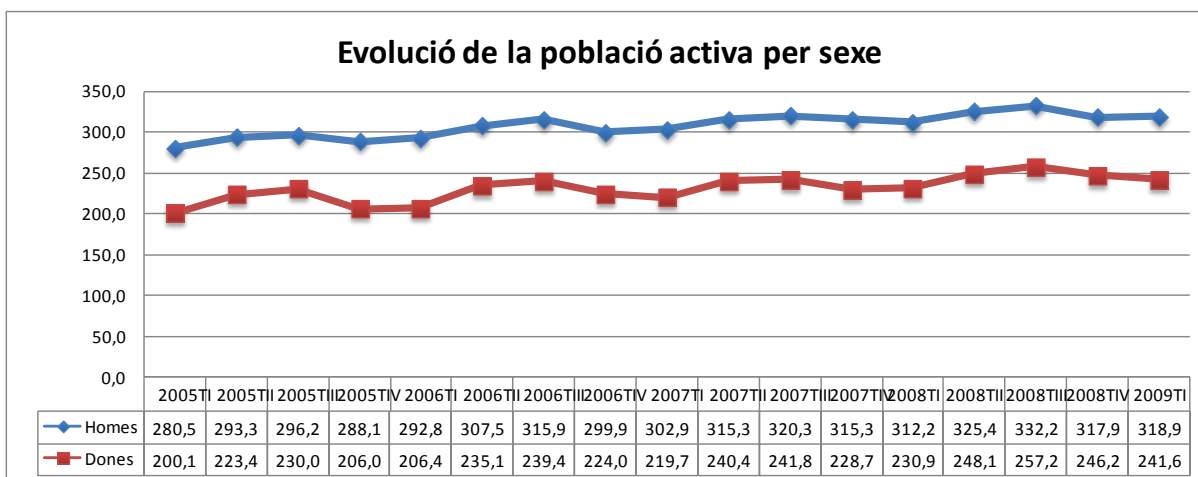
- L'anàlisi dels fluxos de població activa, ocupats i aturats mostra que en termes interanuals l'explicació de l'increment del número d'aturats rau tant en l'augment de la població activa (que explica un 33% del creixement respecte al mateix trimestre de l'any passat) com per la destrucció d'ocupació (que explica un 67%).
- Des d'una perspectiva de sectors econòmics, l'increment interanual en el número d'aturats es produeix a tots els sectors. En concret, a l'agricultura augmenta en 100 aturats, a la indústria en 1.200 persones, a la construcció en 13.700, al sector serveis en 27.900, mentre que els aturats sense ocupació anterior augmentaren en 9.200 persones. En comparació al darrer trimestre del 2008, l'increment més destacable és precisament el del col·lectiu de sense feina anterior que ha augmentat en 10.300 persones.
- Per la diferent reacció del sectors econòmics descrita anteriorment, els homes presenten una xifra superior a la de les dones aturades. En concret, hi ha 59.900 homes aturats (el 54,1% del total de la població aturada) i 50.900 dones aturades (el 45,9% del total de la població aturada).
- En termes relatius la taxa d'atur total per a les Illes fou del 19,76%, per sobre de la mitjana espanyola (17,36%):
  - ✓ La taxa femenina se situa en el 21,06%, 3,05 punts per sobre de la mitjana espanyola (18,01%).
  - ✓ La taxa masculina ha estat del 18,78%, també per sobre de la mitjana espanyola (16,86%).



## 2. Taules i gràfics d'evolució comparada a les Illes Balears

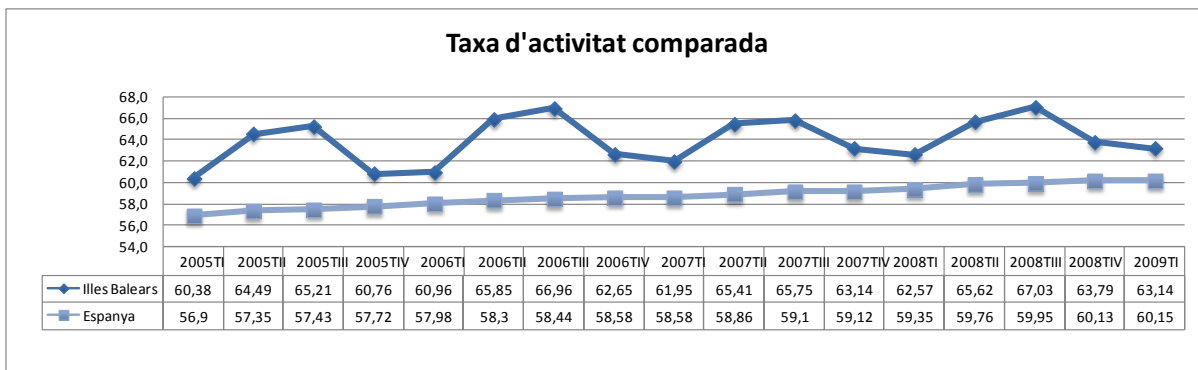
### Evolució de la població activa, ocupada i aturada EPA 1er trim 2005-1r trim 2009

(xifres en milers de persones)

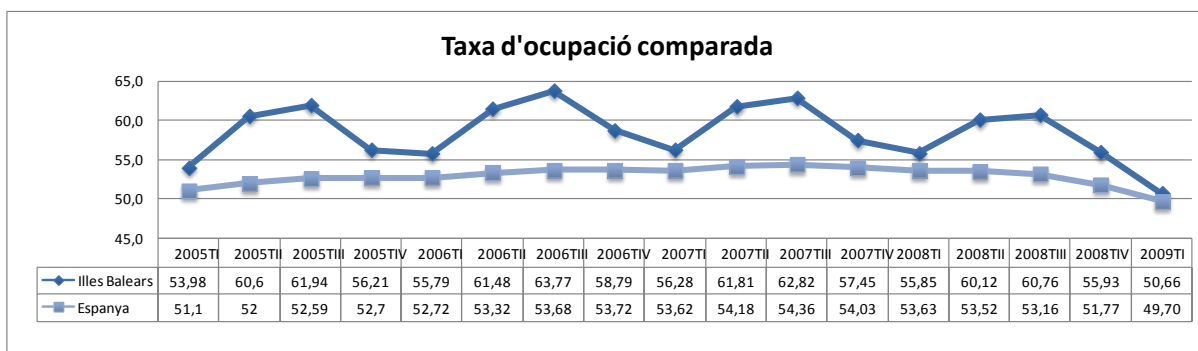




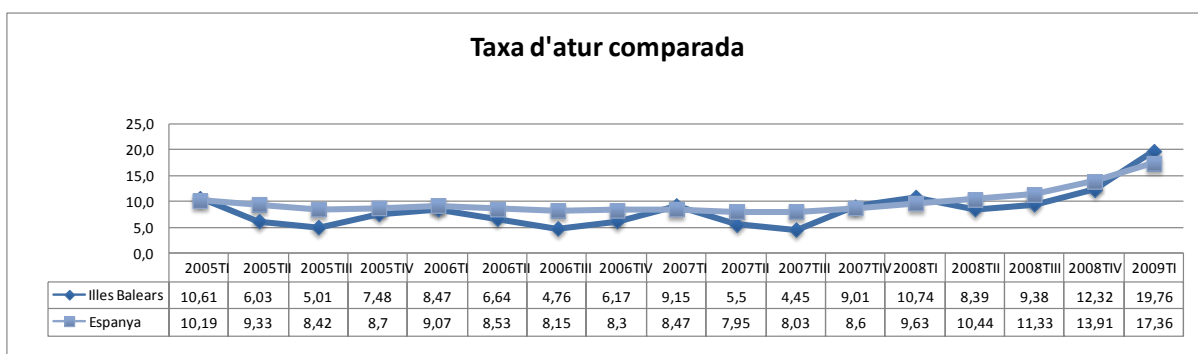
## Evolució de les taxes d'activitat Espanya–Illes Balears 1er trim 2005-1r trim 2009



## Evolució de les taxes d'ocupació Espanya–Illes Balears 1er trim 2005-1r trim 2009

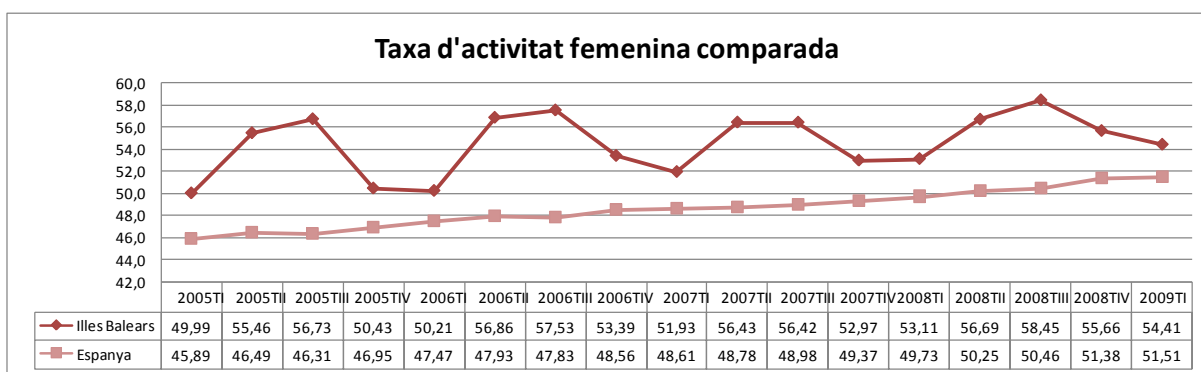
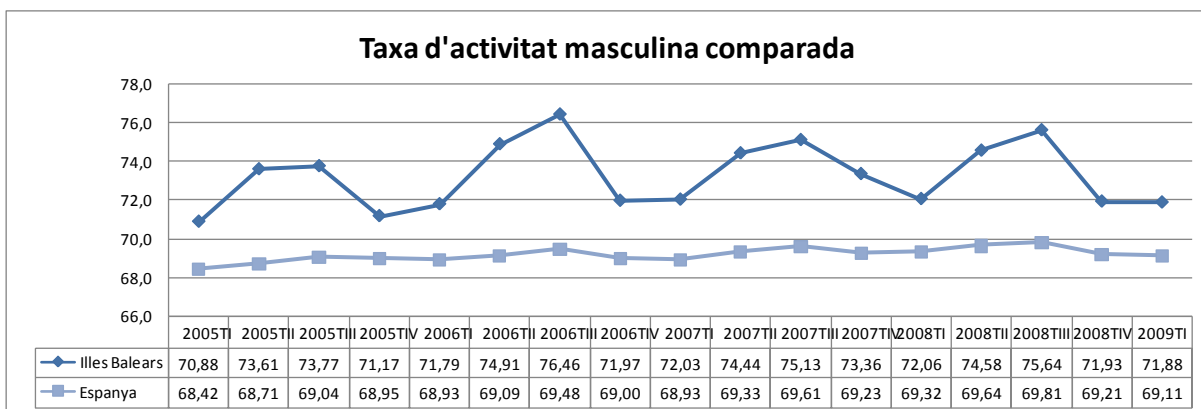
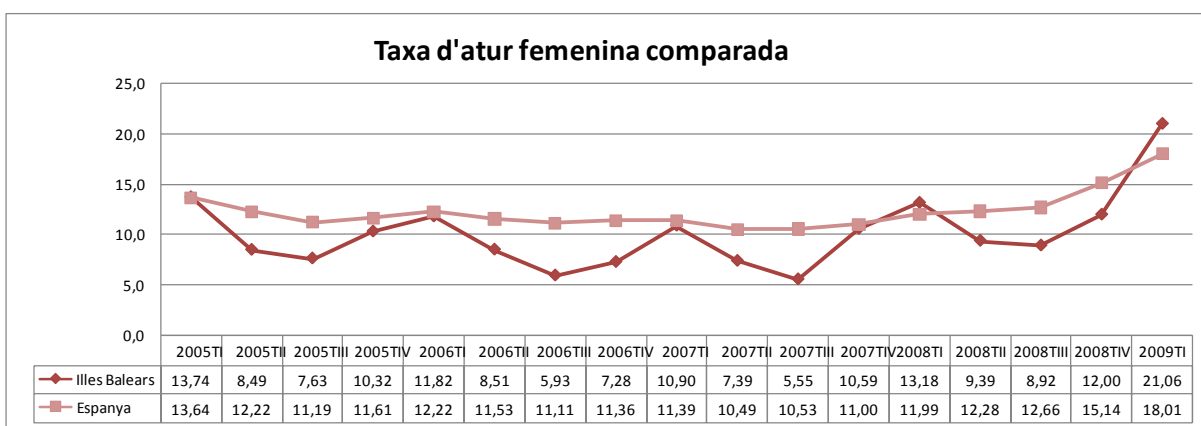
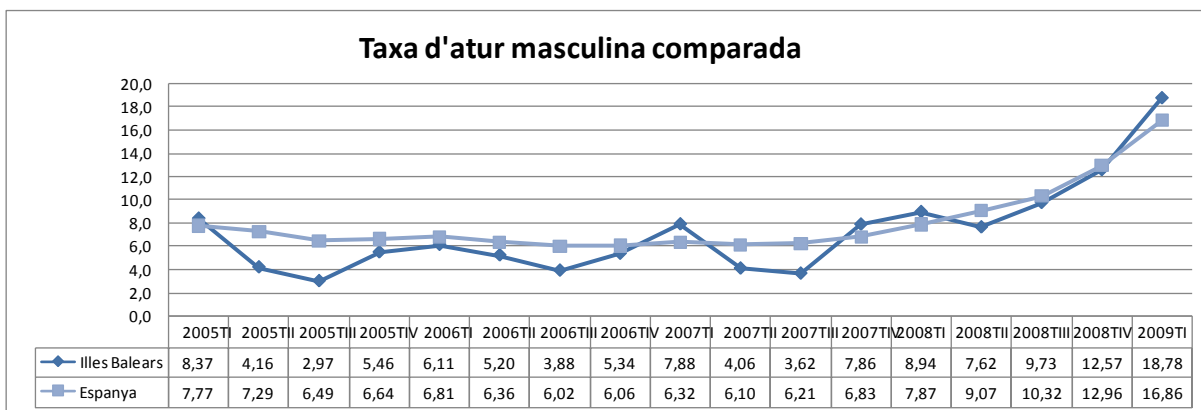


## Evolució de les taxes d'atur Espanya–Illes Balears 1er trim 2005-1r trim 2009





## Evolució de les taxes d'atur i activitat Espanya–Illes Balears per sexes 1er trim 2005-1r trim 2009





## Rànquings de CCAA espanyoles per taxes d'activitat, d'ocupació i d'atur per sexe 1r trimestre 2009

RÀNQUING TAXA D'ACTIVITAT	
CCAA - Ambdós sexes	Taxes 1T2009
Madrid	65,12
Catalunya	63,33
<b>Illes Balears</b>	<b>63,14</b>
Múrcia	62,18
Canàries	62,14
Comunitat Valenciana	61,15
Navarra	60,90
La Rioja	60,16
<b>Mitjana Espanya</b>	<b>60,15</b>
Aragó	59,21
Andalusia	58,59
Castella-La Manxa	57,59
País Basc	57,50
Cantàbria	57,30
Galícia	55,75
Castella-Lleó	54,34
Extremadura	54,07
Astúries	52,11

RÀNQUING TAXA D'ATUR	
CCAA - Ambdós sexes	Taxes 1T2009
País Basc	10,33
Navarra	10,41
La Rioja	11,49
Astúries	12,01
Galícia	12,22
Cantàbria	12,42
Aragó	12,98
Madrid	13,49
Castella-Lleó	13,83
Catalunya	16,16
<b>Mitjana Espanya</b>	<b>17,36</b>
Castella-La Manxa	18,15
Comunitat Valenciana	19,20
Múrcia	19,36
<b>Illes Balears</b>	<b>19,76</b>
Extremadura	21,75
Andalusia	24,04
Canàries	26,12

RÀNQUING TAXA D'OCUPACIÓ	
CCAA - Ambdós sexes	Taxes 1T2009
Madrid	56,34
Navarra	54,56
La Rioja	53,24
Catalunya	53,10
País Basc	51,56
Aragó	51,53
<b>Illes Balears</b>	<b>50,66</b>
Cantàbria	50,18
Múrcia	50,14
<b>Mitjana Espanya</b>	<b>49,70</b>
Comunitat Valenciana	49,41
Galícia	48,94
Castella-La Manxa	47,13
Castella-Lleó	46,83
Canàries	45,91
Astúries	45,85
Andalusia	44,51
Extremadura	42,31

RÀNQUING TAXA D'ACTIVITAT HOMES	
CCAA	Taxes 1T2009
Madrid	73,18
Múrcia	72,68
<b>Illes Balears</b>	<b>71,88</b>
Catalunya	71,65
Canàries	70,94
Navarra	70,08
Comunitat Valenciana	69,98
La Rioja	69,48
<b>Mitjana Espanya</b>	<b>69,11</b>
Andalusia	68,75
Castella-La Manxa	68,57
Aragó	68,44
Cantàbria	65,84
País Basc	65,70
Extremadura	64,64
Castella-Lleó	63,40
Galícia	63,08
Astúries	59,96

RÀNQUING TAXA D'ATUR HOMES	
CCAA	Taxes 1T2009
Canàries	25,61
Andalusia	22,50
Múrcia	20,54
Extremadura	19,48
<b>Illes Balears</b>	<b>18,78</b>
Comunitat Valenciana	18,69
Catalunya	16,94
<b>Mitjana Espanya</b>	<b>16,86</b>
Castella-La Manxa	16,52
Madrid	13,26
Aragó	13,08
Cantàbria	12,28
Castella-Lleó	11,74
La Rioja	11,64
Galícia	11,39
Astúries	10,92
País Basc	9,79
Navarra	9,73

RÀNQUING TAXA D'OCUPACIÓ HOMES	
CCAA	Taxes 1T2009
Madrid	63,48
Navarra	63,26
La Rioja	61,39
Catalunya	59,51
Aragó	59,49
País Basc	59,26
<b>Illes Balears</b>	<b>58,38</b>
Cantàbria	57,75
Múrcia	57,75
<b>Mitjana Espanya</b>	<b>57,46</b>
Castella-La Manxa	57,24
Comunitat Valenciana	56,91
Castella-Lleó	55,95
Galícia	55,90
Astúries	53,41
Andalusia	53,29
Canàries	52,78
Extremadura	52,05

RÀNQUING TAXA D'ACTIVITAT DONES	
CCAA	Taxes 1T2009
Madrid	57,65
Catalunya	55,31
<b>Illes Balears</b>	<b>54,41</b>
Canàries	53,43
Comunitat Valenciana	52,47
Navarra	51,84
<b>Mitjana Espanya</b>	<b>51,51</b>
Múrcia	51,46
La Rioja	50,77
Aragó	50,07
País Basc	49,81
Cantàbria	49,22
Galícia	49,05
Andalusia	48,75
Castella-La Manxa	46,45
Castella-Lleó	45,51
Astúries	45,01
Extremadura	43,77

RÀNQUING TAXA D'ATUR DONES	
CCAA	Taxes 1T2009
Canàries	26,79
Andalusia	26,15
Extremadura	25,02
<b>Illes Balears</b>	<b>21,06</b>
Castella-La Manxa	20,60
Comunitat Valenciana	19,87
<b>Mitjana Espanya</b>	<b>18,01</b>
Múrcia	17,67
Castella-Lleó	16,66
Catalunya	15,19
Madrid	13,76
Astúries	13,32
Galícia	13,20
Aragó	12,85
Cantàbria	12,59
Navarra	11,33
La Rioja	11,29
País Basc	11,01

RÀNQUING TAXA D'OCUPACIÓ DONES	
CCAA	Taxes 1T2009
Madrid	49,71
Catalunya	46,91
Navarra	45,97
La Rioja	45,04
País Basc	44,33
Aragó	43,64
Cantàbria	43,02
<b>Illes Balears</b>	<b>42,95</b>
Galícia	42,57
Múrcia	42,36
<b>Mitjana Espanya</b>	<b>42,23</b>
Comunitat Valenciana	42,05
Canàries	39,11
Astúries	39,02
Castella-Lleó	37,93
Castella-La Manxa	36,89
Andalusia	36,00
Extremadura	32,82