



Govern de les Illes Balears

Conselleria de Treball i Formació

ANÀLISI DEL MERCAT LABORAL

—TREBALLADORES I TREBALLADORS ESTRANGERS—

1. Les Balears són la comunitat autònoma amb la proporció més gran de població estrangera sobre el total de població (un 15,9%, segons les dades del padró en data 1 de gener de 2005).
2. El procés de regularització de treballadores i treballadors estrangers s'ha tancat amb 19.158 autoritzacions de residència i treball a les Balears.
3. En els últims quatre anys s'han generat 28.594 llocs de treball ocupats per persones estrangeres. Els treballadors de fora de la Unió Europea (UE) encapçalen la creació de nous llocs de treball a les Illes Balears, amb un increment respecte al 2001 del 180,3%.
4. Es comptabilitzaren 38.736 treballadors estrangers de fora de la UE d'alta a la Seguretat Social durant l'any 2005, cosa que representa un 62,4% sobre el total de treballadors estrangers ocupats a les Balears (el pes a Espanya és del 80,7%).
5. Les Balears són la comunitat autònoma amb la taxa més elevada d'activitat de població estrangera no comunitària de l'Estat, amb un 83,4%. Pel que fa a la taxa d'ocupació de la població estrangera no comunitària, les Balears ocupen la segona posició, amb un 75,1%.
6. L'any 2005 es va tancar a les Balears amb un total de 38.340 persones aturades, de les quals 6.452 eren estrangeres, cosa que, en termes percentuals, implica un 16,8% del total de l'atur registrat a les Illes.
7. Segons les dades de l'Enquesta de Població Activa de l'INE, la taxa d'atur de la població estrangera a les Balears (9,8%) se situa a més de tres punts per damunt de la taxa de la població autòctona (6,7%).
8. Durant l'any 2005 es va registrar a les Illes un total de 103.613 contractes pel que fa a treballadors estrangers, cosa que suposa

gairebé un 26% del total de contractes registrats amb centre de treball a les Balears. Dels contractes a persones estrangeres, un 71,8% va correspondre a treballadors de fora de la UE i la resta, un 28,2%, a treballadors europeus.

Evolució de la població estrangera

Segons el padró de població en data 1 de gener de 2005, a les Illes Balears, en el transcurs del darrer any, la població ha augmentat en 28.086 persones i s'ha situat en 983.131 habitants. En termes relatius, això suposa un increment interanual del 2,9%, superior a la mitjana estatal, que es va situar en el 2,1%.

Del total de la població a les Illes, 156.270 persones són de nacionalitat estrangera, les quals, en termes relatius, suposen un 15,9% sobre el total de la població. La població estrangera ha crescut molt en els darrers deu anys, de manera que ha passat de ser d'un poc més de 30.000 persones l'any 1996 a més de 150.000 l'any 2005.

Evolució de la població resident a les Illes Balears segons nacionalitat, 1996-

Any	Total	Nacionalitat		
		Espanyola	Estrangera	% Pob estrangera
1996	760.379	728.406	31.973	4,2%
1998	796.483	758.223	38.260	4,8%
1999	821.820	776.766	45.054	5,5%
2000	845.630	790.871	54.759	6,5%
2001	878.627	804.744	73.883	8,4%
2002	916.968	817.224	99.744	10,9%
2003	947.361	820.856	126.505	13,4%
2004	955.045	823.622	131.423	13,8%
2005	983.131	826.861	156.270	15,9%

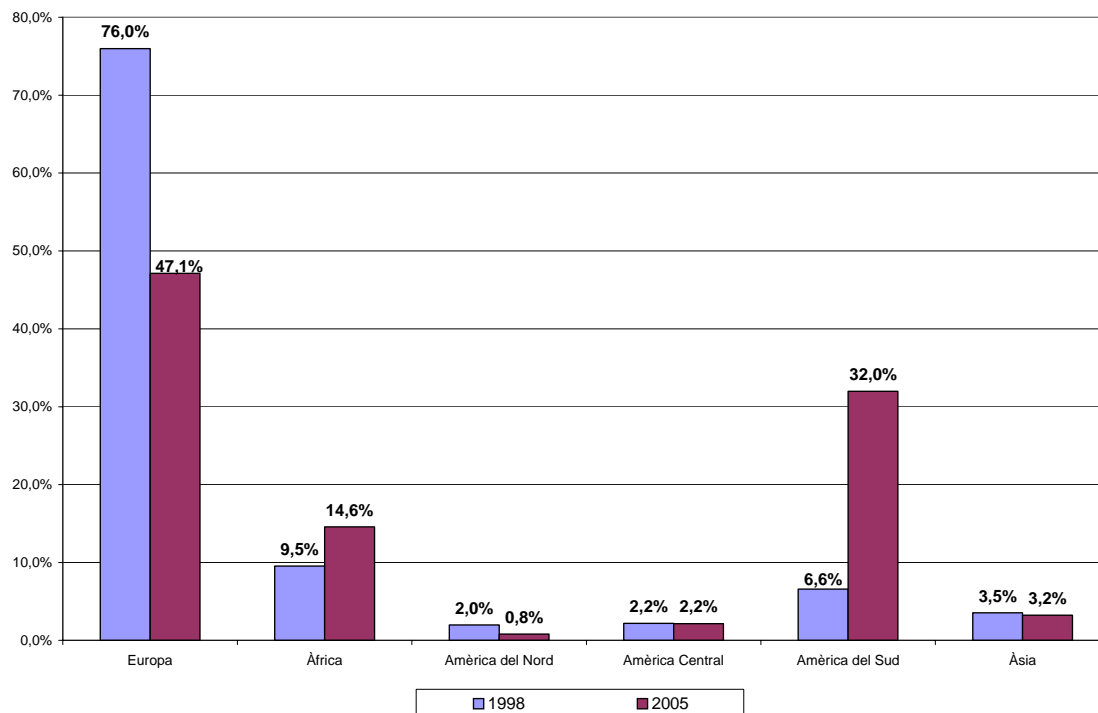
Font: Institut Balear d'Estadística. Elaboració: Centre d'Estudis i Programes de les Illes Balears

Un aspecte que cal tenir en compte és la procedència dels fluxos migratoris arribats a les Balears, atès que no afecten el mercat laboral de la mateixa manera els estrangers de països rics que vénen a les Illes a passar els dies de jubilació, que els procedents de països de fora de la Unió Europea que arriben a les Illes per treballar i, així, millorar les seves condicions de vida i les dels seus familiars. Aleshores, l'impacte en el mercat de treball varia segons els països emissors i les característiques sociodemogràfiques dels nouvinguts a les Illes.

La composició del col·lectiu de població estrangera ha variat significativament en els darrers anys i així ho podem observar en el gràfic següent, en el qual es presenta el pes dels estrangers, segons el continent de procedència, l'any 1998 i l'any 2005. Així, podem constatar que ha disminuït el pes dels estrangers procedents

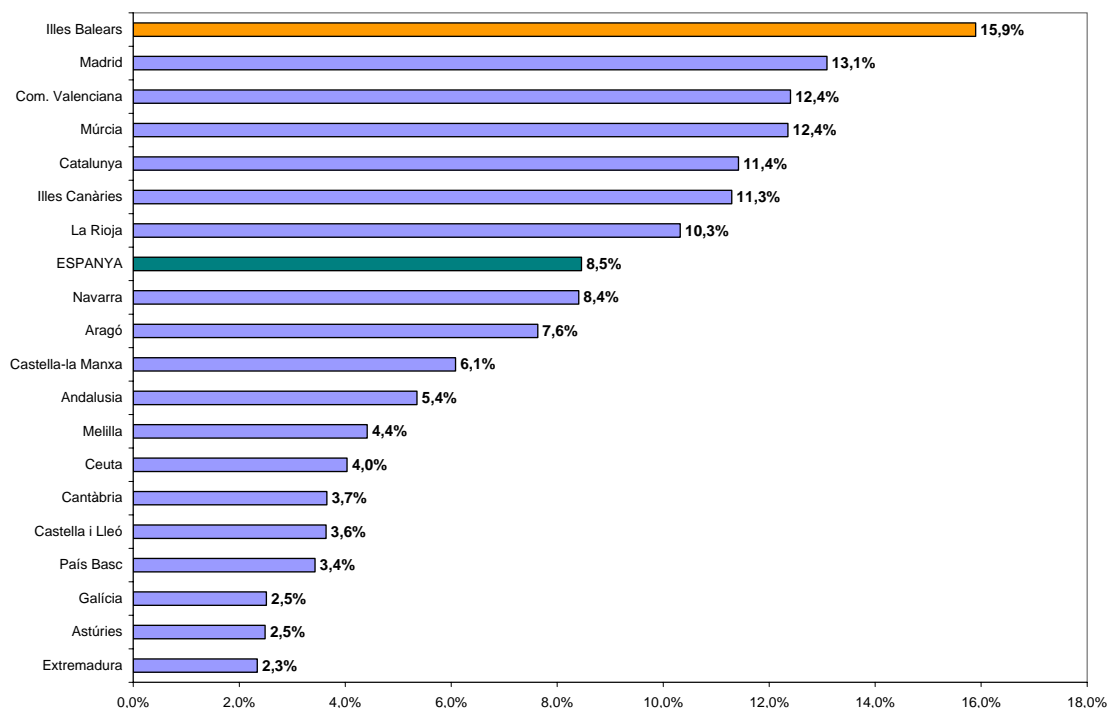
de la Unió Europea, que han passat de representar un 76% del total de la població estrangera a un 47,1%. D'altra banda, el continent que ha experimentat l'increment més important ha estat Amèrica del Sud, que actualment representa el 32% del total d'estrangers.

Distribució de la població estrangera a les Balears segons el continent de procedència, (1998 i 2005)



Les Illes Balears són la comunitat autònoma amb el percentatge més gran de població estrangera, amb un 15,9%, seguides de Madrid (13,1%) i de la Comunitat Valenciana (12,4%), i se situen a més de 7 punts per damunt de la mitjana estatal, en què el pes és del 8,5%.

Rànquing del pes de la població estrangera sobre el total de la població per CA, (2005)

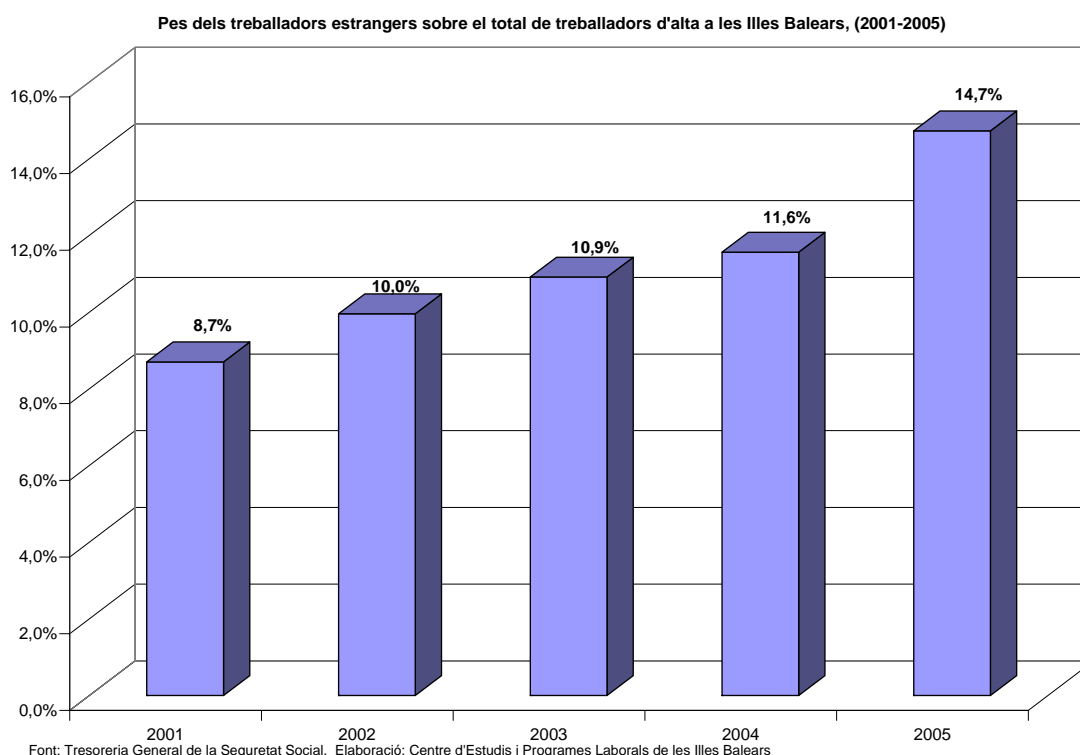


Un altre factor que s'ha de tenir en compte a l'hora de parlar de la incidència de la població estrangera en el mercat de treball balear és el procés extraordinari de regularització de treballadors estrangers dut a terme pel Govern central durant aquest darrer any. Atès que la immigració té un component bàsicament sociolaboral, aquest procés pretén ordenar els fluxos migratoris cap a Espanya tenint en consideració la realitat de la situació irregular de milers de persones en el país i les necessitats del mercat de treball. Així, es varen poder acollir al procés de normalització els treballadors i treballadores estrangers que es trobaven a Espanya des de feia com a mínim sis mesos i que tinguessin una oferta de feina de sis o més mesos de durada.

El resultat d'aquest procés ha estat de 573.270 autoritzacions de residència i treball en el conjunt de l'Estat (en data 30 de desembre de 2005) i, d'aquestes, 19.158 a les Illes Balears. Aquestes autoritzacions es tradueixen en posteriors altes en el fitxer general d'afiliació a la Seguretat Social i tenen, per tant, un impacte important en l'ocupació registrada a les Illes i en el conjunt de l'Estat durant aquest darrer any.

L'ocupació de treballadores i treballadors estrangers

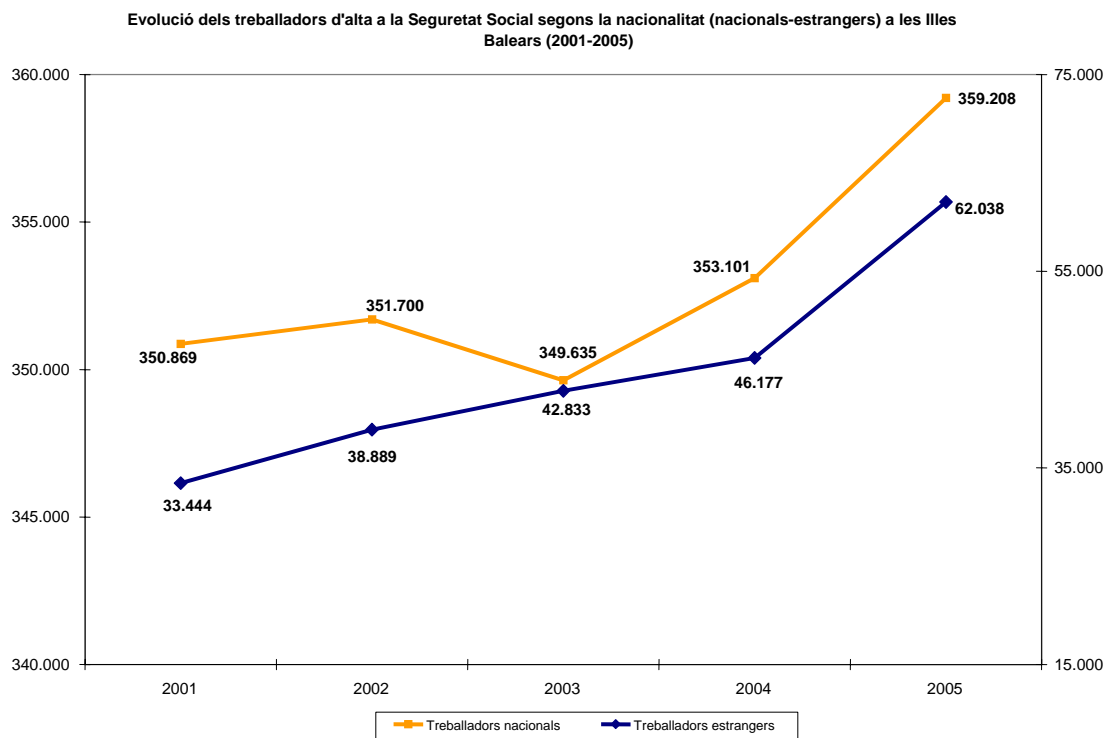
L'any 2005 es varen comptabilitzar a les Illes Balears 421.246 treballadors i treballadores d'alta a la Seguretat Social —un creixement en termes absoluts de 21.968 treballadors respecte a l'any anterior que, en termes relatius, es tradueix en un increment del 5,5%. La població ocupada estrangera va registrar una xifra de 62.038 treballadors d'alta, cosa que suposa un 14,7% del conjunt de treballadors d'alta a la Seguretat Social. En relació amb l'any anterior, s'ha registrat un creixement de 15.861 treballadors, cosa que ha significat un augment en termes relatius del 34,3%.



La distribució dels treballadors estrangers segons la zona de procedència ha anat variant al llarg dels anys. Si l'any 2001 el pes dels treballadors de la UE era del 58,7% (18.598) i el dels treballadors de fora de la UE, del 41,3% (13.906), en aquest any 2005 s'ha registrat una inversió del pes d'aquests dos col·lectius: un 62,4% dels treballadors estrangers són de fora de la UE (38.736) i un 37,6% són treballadors europeus (23.301).

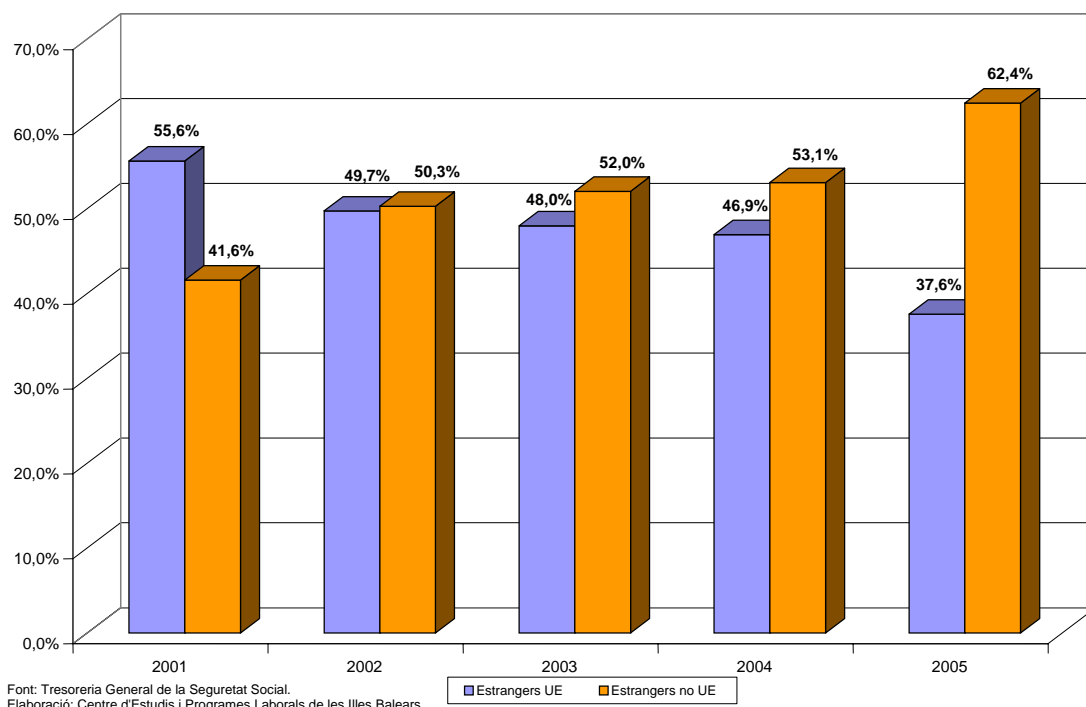
La distribució per a Espanya presenta unes diferències més que significatives respecte al pes d'ambdós col·lectius; un 80,7% dels afiliats estrangers són de fora de la UE i un 19,3% són treballadors de la UE.

Si es té en compte el període 2001-2005, s'han creat 28.594 nous llocs de treball ocupats per persones estrangeres (un augment del 85,5%), mentre que per al col·lectiu de treballadors nacionals l'increment és de 8.340 llocs de treball (un 2,4%).



Segons la zona de procedència, els treballadors estrangers que han registrat l'augment més considerable respecte al 2001 són els procedents de fora de la UE, els quals, amb 24.915 treballadors (un augment del 180,3%), encapçalen el rànquing de creació de nous llocs de treball, mentre que els treballadors europeus augmenten els seus efectius laborals en 3.678 treballadors més que l'any 2001 (un 18,7% més).

Pes dels treballadors estrangers (UE i no UE) d'alta a les Illes Balears (2001-2005)



Si ho analitzam segons el país de procedència, són els països d'Amèrica del Sud els que experimenten els creixements més elevats. Equador creix en 6.240 treballadors respecte de l'any 2001; Colòmbia, en 3.508, i Argentina, en 3.157. Els països de l'Est, com Bulgària i Romania (amb més de 1.000 treballadors, respectivament), també contribueixen de manera considerable al creixement de treballadors d'alta a la Seguretat Social.

Tenint en compte el total de treballadors estrangers d'alta, segons els diferents règims de cotització, a les Balears es distribueixen de la manera següent: un 69,9% dels treballadors estrangers són assalariats (43.355); un 16,8% són autònoms (10.408); un 11,2% cotitza en el règim de la llar (6.979), i un 2,1% ho fa en la resta de règims (1.296).

La distribució d'aquests treballadors segons el règim i la zona de procedència és la següent: un 96,9% dels treballadors del règim de la llar són de fora de la UE (6.766); un 78,3% dels treballadors estrangers que cotitzen en el règim d'autònoms són europeus (8.145), i un 65,9% dels assalariats són de fora de la UE (28.556).

Amb relació a la zona de procedència (UE i no UE), s'observen diferències apreciables segons la distribució dels treballadors estrangers per tipus de règim.

Així, doncs, els treballadors de fora de la UE tenen una presència molt destacada, sobretot en el règim de la llar (un 17,5% sobre el total de treballadors que no són de la UE) i en el règim general (un 73,7% de treballadors de fora de la UE és assalariat), i, finalment, també cal destacar el pes dels treballadors no europeus en el règim agrari, amb un 4,6% sobre el total dels seus treballadors.

En canvi, els treballadors europeus tenen una forta presència en el règim d'autònoms, ja que un 35% dels seus treballadors hi està donat d'alta, mentre que el percentatge d'assalariats de la UE és inferior en 10 punts al del conjunt de treballadors de fora de la UE, amb un 63,5%.

Per a Espanya, la distribució dels treballadors estrangers segons la zona de procedència i el tipus de règim també presenta diferències rellevants. Com s'observa en la taula, els treballadors de la UE són majoria en el règim d'autònoms (un 53,5%), mentre que en la resta de règims i, en especial, en el règim de la llar (98,2%), el règim agrari (91%) i el règim general (80,9%) són els treballadors de fora de la UE els que concentren el major nombre de llocs de treball.

Treballadors estrangers en alta laboral segons el règim de cotització i la zona de procedència, Illes Balears 2005

	General	Autònoms	Agrari	Mar	Llar	Total
UE	34,1%	78,3%	6,6%	55,7%	3,1%	37,6%
No UE	65,9%	21,7%	93,4%	44,3%	96,9%	62,4%

Font: Tresoreria General de la Segureta Social. Elaboració: Centre d'Estudis i Programes Laborals de les Illes Balears

Si feim l'anàlisi del pes dels treballadors estrangers (UE i no UE) segons el règim de cotització, observarem que la mitjana de treballadors i treballadores estrangers donats d'alta en el règim d'autònoms suma un total de 136.942 treballadors, un 9,4%. El percentatge de treballadors europeus és del 26%; per contra, el percentatge de treballadors de fora de la UE és només del 5,4%. En el règim de la llar, també trobam diferències apreciables, ja que la mitjana per al conjunt de treballadors estrangers és del 12%; en aquest cas són els treballadors de fora de la UE els que registren un percentatge més elevat, ja que sobre el total d'aquest col·lectiu un 14,2% cotitza en el règim de la llar. Igualment passa en el règim agrari, al qual un 11% de treballadors de fora de la UE està afiliat, mentre que el percentatge quant als treballadors europeus és només del 4,6%. I, finalment, s'ha de dir que la distribució en el nombre de treballadors assalariats és molt semblant sigui quina sigui la procedència d'aquests treballadors (un 68,7% són treballadors de fora de la UE i un 67,8% són treballadors europeus).

Distribució dels treballadors estrangers segons el règim de cotització i la zona de procedència, Illes Balears-Espanya, 2005

	General	Autònoms	Agrari	Mar	Llar	Total
Illes Balears UE	63,5%	35,0%	0,3%	0,3%	0,9%	100,0%
Espanya UE	67,8%	26,0%	4,6%	0,4%	1,1%	100,0%
Illes Balears no UE	73,7%	5,8%	2,8%	0,1%	17,5%	100,0%
Espanya no UE	68,7%	5,4%	11,0%	0,2%	14,6%	100,0%
Illes Balears total	69,9%	16,8%	1,9%	0,2%	11,2%	100,0%
Espanya total	68,5%	9,4%	9,8%	0,3%	12,0%	100,0%

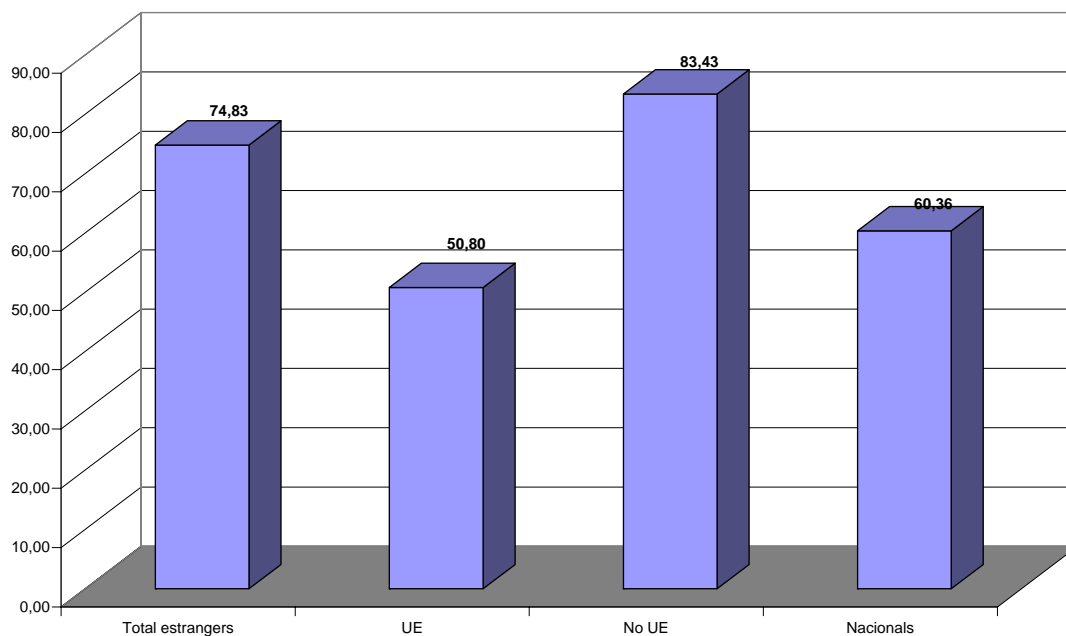
Font: Tresoreria General de la Seguretat Social. Elaboració: Centre d'Estudis i Programes Laborals de les Illes Balears

Taxes d'activitat i ocupació de treballadores i treballadors estrangers

L'Institut Nacional d'Estadística (INE), mitjançant l'Enquesta de Població Activa (EPA), elabora trimestralment les taxes d'activitat, ocupació i atur distingint els treballadors nacionals dels treballadors estrangers procedents de la UE i de fora de la UE. La comparació del comportament de les poblacions laborals de les Balears segons la zona de procedència ens dóna una bona perspectiva sobre els fluxos del mercat balear.

La taxa d'activitat de la població estrangera (74,8%) és significativament superior a la de la població autòctona (60,4%); en concret, hi ha una diferència de més de 14 punts. En la població estrangera trobam dos col·lectius amb característiques sociodemogràfiques molt diferents, com són els procedents de països de la Unió Europea i els procedents de països de fora de la Unió. En el cas de la taxa d'activitat es donen grans diferències: així, els procedents de la UE presenten una taxa d'activitat del 50,8%, mentre que la taxa per a la població estrangera no comunitària és del 83,4%, amb més de 32 punts de diferència.

Taxa d'activitat a les Illes Balears segons la zona de procedència (2005)



Font: INE, EPA
Elaboració: Centre d'Estudis i Programes Laborals de les Illes Balears

La taxa d'activitat de la població estrangera a les Balears se situa per davall de la mitjana nacional (75,5%) i en les posicions intermèdies, pel que fa al rànquing per comunitats autònomes. Ara

bé, si diferenciam la població comunitària de la no comunitària, la situació canvia substancialment. Així, doncs, les Balears són la comunitat autònoma amb la taxa d'activitat dels extracomunitaris més alta de l'Estat, a més de 4 punts per damunt de la mitjana nacional. En canvi, pel que fa als comunitaris, les Illes se situen en les últimes posicions, amb una de les taxes més baixes de l'Estat.

Rànquing de la taxa d'activitat de la població estrangera per CA segons la zona de procedència (2005)

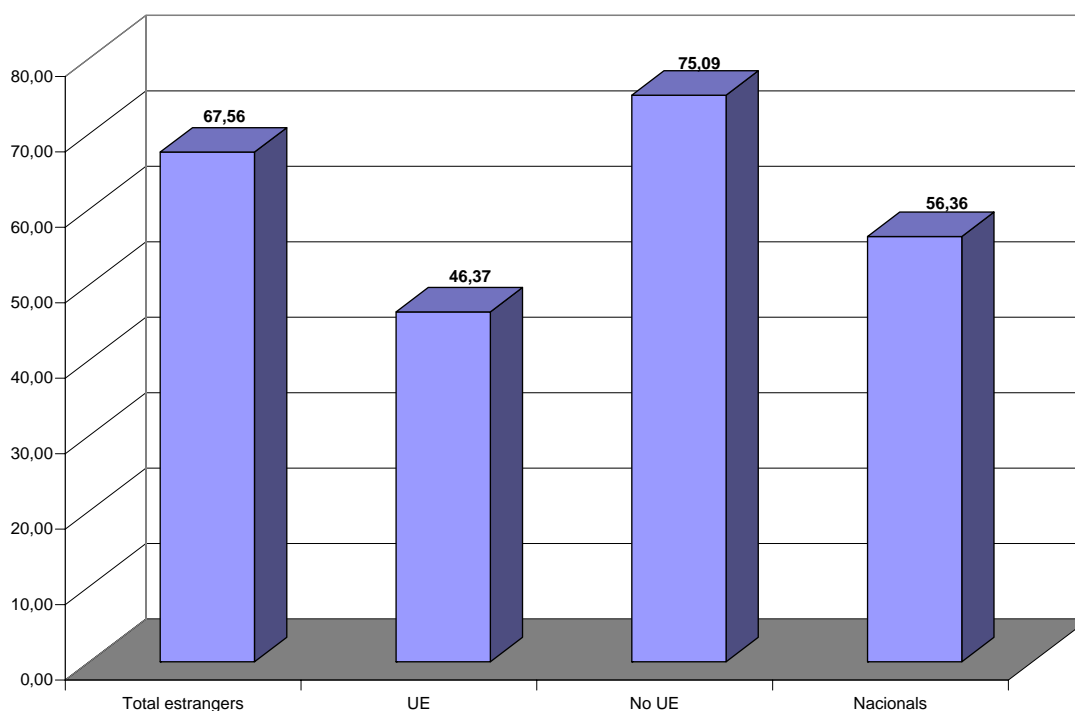
Total estrangers		UE		NO UE	
Madrid	82,25	Aragó	80,91	Illes Balears	83,43
Aragó	82,08	Astúries	79,52	Madrid	83,03
Navarra	80,49	La Rioja	77,81	Aragó	82,12
Castella-la Manxa	80,21	Navarra	77,16	Navarra	81,29
La Rioja	80,00	Madrid	74,83	Castella-la Manxa	80,69
Múrcia	78,08	Castella i Lleó	74,59	Múrcia	80,66
País Basc	77,59	Castella-la Manxa	72,23	Com. Valenciana	80,61
Castella i Lleó	77,47	País Basc	70,34	Cantàbria	80,30
Mitjana Espanya	75,52	Catalunya	69,93	La Rioja	80,09
Catalunya	75,02	Canàries	62,52	País Basc	79,58
Illes Balears	74,83	Extremadura	61,42	Mitjana Espanya	79,10
Cantàbria	74,74	Galícia	58,56	Andalusia	78,00
Com. Valenciana	72,89	Mitjana Espanya	57,75	Castella i Lleó	77,91
Canàries	72,63	Cantàbria	51,27	Canàries	77,63
Andalusia	68,50	Illes Balears	50,80	Catalunya	75,68
Extremadura	68,48	Com. Valenciana	47,34	Extremadura	70,29
Galícia	63,97	Andalusia	44,53	Galícia	66,16
Astúries	57,29	Múrcia	37,68	Astúries	54,21

Font: INE, EPA

La taxa d'activitat de les dones estrangeres és del 65,7% (a 12,5 punts de la taxa femenina de les Illes Balears). La taxa més elevada d'activitat correspon a les dones estrangeres de fora de la UE, amb un 75,5%, mentre que la taxa d'activitat de les dones procedents de la UE és del 42,6% (33 punts per sota de la taxa d'activitat de les dones procedents de països de fora de la UE).

La taxa d'ocupació de la població estrangera a les Balears (67,6%) se situa a més d'11 punts per damunt de la taxa de la població autòctona (56,4%). Una vegada més, hem de diferenciar entre les persones estrangeres procedents de dins i de fora de la Unió Europea. Així, doncs, els extracomunitaris tenen una taxa d'ocupació (75,1%) molt superior a la dels comunitaris (46,4%).

Taxa d'ocupació a les Illes Balears segons la zona de procedència (2005)



La comparació amb la resta de comunitats autònomes ens mostra com les Balears se situen en novena posició pel que fa a la taxa d'ocupació més alta per al total de població estrangera, a unes quantes dècimes per damunt de la mitjana estatal (66,8%). En canvi, novament, la situació és totalment diferent quan analitzam els col·lectius de dins i de fora de la Unió Europea de manera separada. Els estrangers comunitaris presenten una taxa d'ocupació del 46,4% i ocupen les darreres posicions del rànquing per comunitats autònomes. D'altra banda, les Balears se situen en segona posició, per darrere de Madrid (75,2%), pel que fa a la taxa d'ocupació més alta de la població procedent de fora de la Unió Europea.

Rànquing de la taxa d'ocupació de la població estrangera per CA segons la zona de procedència (2005)

Total estrangers		UE		NO UE	
Madrid	74,73	Astúries	77,44	Madrid	75,19
Aragó	73,71	Aragó	72,98	Illes Balears	75,09
Navarra	72,56	La Rioja	72,28	Navarra	74,01
La Rioja	70,39	Madrid	70,23	Aragó	73,76
Castella-la Manxa	69,78	Catalunya	66,42	Múrcia	71,51
Múrcia	69,20	País Basc	64,84	Com. Valenciana	71,28
Castella i Lleó	68,49	Navarra	64,31	Castella-la Manxa	70,56
País Basc	68,01	Castella i Lleó	61,98	La Rioja	70,19
Illes Balears	67,56	Castella-la Manxa	57,37	Mitjana Espanya	69,65
Mitjana Espanya	66,84	Extremadura	54,95	Castella i Lleó	69,49
Com. Valenciana	65,05	Canàries	54,42	País Basc	68,80
Catalunya	65,01	Mitjana Espanya	52,92	Canàries	68,78
Cantàbria	64,17	Cantàbria	49,16	Andalusia	67,60
Canàries	64,02	Illes Balears	46,37	Cantàbria	67,48
Andalusia	59,98	Com. Valenciana	45,01	Catalunya	64,81
Extremadura	55,25	Galícia	44,85	Extremadura	55,41
Galícia	52,40	Andalusia	40,72	Galícia	55,30
Astúries	50,09	Múrcia	33,03	Astúries	45,78

Font: INE, EPA

La taxa d'ocupació de les dones estrangeres és del 55,4%; se situa a 7,5 punts per sobre de la taxa d'ocupació femenina de les Balears. Les dones de països de fora de la UE tenen una taxa d'ocupació més elevada (62,9%) que la de les dones de la UE (37,9%); com es pot observar, aquesta diferència és de més de 25 punts.

Atur i taxa d'atur de treballadores i treballadors estrangers

L'any 2005 ha entrat en funcionament el nou sistema d'informació estadística per als serveis públics d'ocupació (l'anomenat SISPE). S'ha implantat una nova metodologia de recompte de les persones aturades inscrites en les oficines d'ocupació, amb l'objectiu d'ajustar i d'homogeneïtzar el concepte d'atur registrat en el conjunt de la UE i seguint les recomanacions fetes per l'Eurostat (Oficina d'Estadística de la UE).

El col·lectiu de persones estrangeres no estava inclòs dins l'antiga definició de l'atur (SILEE); el nou sistema SISPE, atesa l'evolució del volum de treballadores i treballadors estrangers a Espanya i de l'ús que aquests treballadors fan dels serveis públics d'ocupació com a servei de col·locació, els incorpora. És per això que no es poden fer comparacions de sèries històriques de treballadors estrangers en les llistes d'atur.

L'any 2005 es va tancar a les Balears amb un total de 38.340 persones, de les quals 6.452 eren estrangeres, cosa que, en termes relatius, implica un 16,8% del total de l'atur registrat a les Illes.

Les Balears són una de les comunitats autònomes amb la proporció més elevada de treballadors estrangers sobre el total de persones aturades, de l'Estat. Al mes de gener de 2006, les Balears, amb un 21,1% d'aturats estrangers, eren la comunitat autònoma amb la proporció més important de treballadors estrangers en situació d'atur, molt per damunt de la mitjana estatal, que va ser del 7,4%.

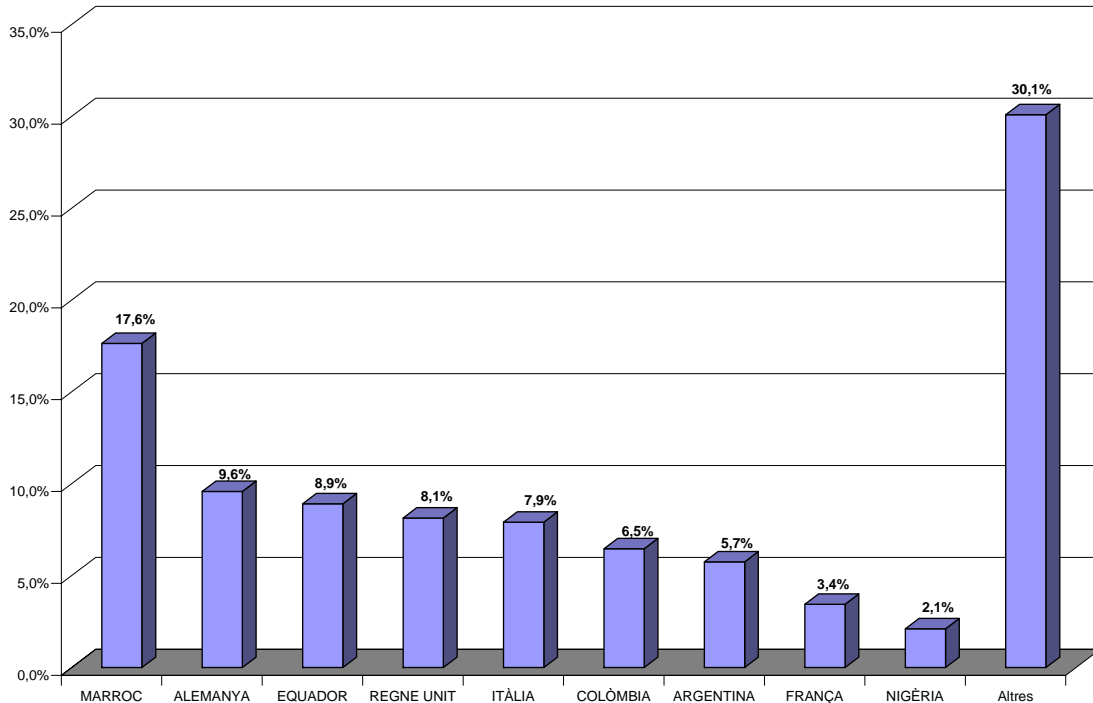
Del total de treballadors i treballadores estrangers en situació d'atur, 2.266 són procedents de països de la Unió Europea, la qual cosa, en termes relatius, suposa un 35,1%. La resta, 4.186, procedeix de països de fora de la Unió Europea i representa el 64,9% del total d'estrangers aturats.

Si feim l'anàlisi per nacionalitats, observarem com els països amb un pes més elevat de persones en situació d'atur són, en aquest ordre: Marroc (17,6%), Alemanya (9,6%), Equador (8,9%) i Regne Unit (8,1%).

Hi ha diferències importants per sexes: així, un 29% del total d'homes estrangers són procedents del Marroc, seguit d'Itàlia (8,3%) i Equador (7,2%). En canvi, les dones procedeixen, en

primer lloc, d'Alemanya (12,8%), seguida del Regne Unit (10,9%) i d'Equador (10,7%), en segon i tercer lloc.

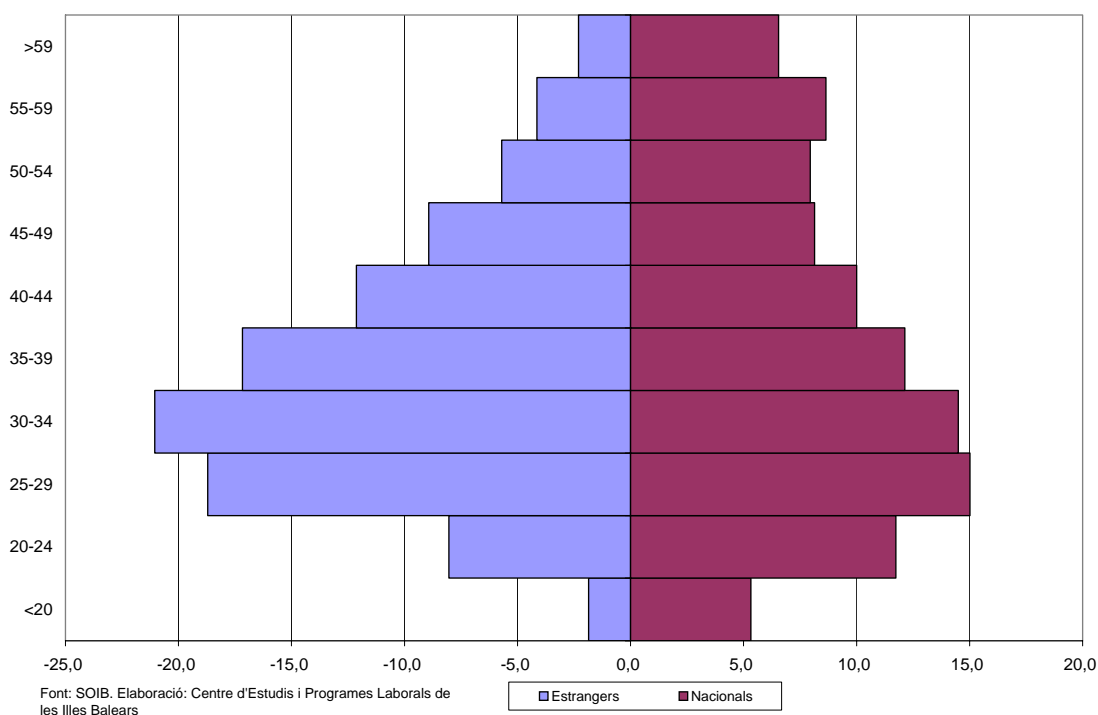
Distribució dels aturats estrangers a les Balears segons el país de procedència (2005)



Sobre el total de persones estrangeres en situació d'atur, el 48,7% són dones; és a dir, en el cas de treballadores i treballadors estrangers es dona la situació inversa que en la mitjana de les Balears; hi ha més homes que dones en situació d'atur. Segons la zona de procedència, la situació varia; el pes de les dones de països de la UE (59,8%) és superior en més de 17 punts al pes de les dones procedents de fora de la UE, que és del 42,7%.

La distribució de l'atur tenint en compte el grup d'edat mostra diferències segons la zona de procedència. Els aturats estrangers són, en termes generals, més joves que els nacionals. El 21,1% del total de persones estrangeres en atur són majors de 45 anys; en el cas dels treballadors nacionals, el pes dels majors de 45 anys és del 31,3%.

Distribució de l'atur registrat segons el grup d'edat i la zona de procedència (2005)



Hi ha diferències entre persones estrangeres comunitàries i no comunitàries. Així, doncs, un 29,5% dels treballadors procedents de la UE són majors de 45 anys; aquest percentatge es redueix a un 16,5% en el cas dels treballadors estrangers extracomunitaris.

L'atur segons el nivell d'estudis ens mostra com el col·lectiu de persones aturades nacionals tenen un nivell d'estudis més elevat que el col·lectiu estranger. Així, doncs, un 8,3% de les persones aturades amb nacionalitat espanyola tenen estudis postsecundaris, davant d'un 2,5% per al col·lectiu estranger. Una vegada més, hem de diferenciar entre estrangers procedents de dins i de fora de la Unió Europea: els extracomunitaris tenen un nivell d'estudis més baix i així ho constata el fet que més del 16% dels aturats no han acabat els estudis primaris, davant d'un 6,7% per als comunitàries o un 4,3% per als nacionals.

Nivell d'estudis dels aturats registrats segons la zona de procedència (2005)

	UE		NO UE		NACIONALS	
	Abs.	%	Abs.	%	Abs.	%
ANALFABETS	5	0,2%	64	1,5%	99	0,3%
ESTUDIS PRIMARIS INCOMPLETS	147	6,5%	618	14,8%	1.267	4,0%
ESTUDIS PRIMARIS COMPLETS	41	1,8%	158	3,8%	376	1,2%
ESTUDIS SECUNDARIS	1.985	87,6%	3.274	78,2%	27.489	86,2%
PROGRAMES FORM. PROFESSIONAL	17		16		1.674	
EDUCACIÓ GENERAL	1.969		3.258		25.815	
ESTUDIS POSTSECUNDARIS	87	3,8%	72	1,7%	2.648	8,3%
TÈCNICS PROF. SUPERIORS	18		21		922	
PRIMER CICLE	34		20		743	
SEGON I TERCER CICLE	34		30		970	
ALTRES	2		2		13	
SENSE ASSIGNAR	1		0		8	
TOTAL	2.266	100,0%	4.186	100,0%	31.888	100,0%

Font: SOIB. Elaboració: Centre d'Estudis i Programes Laborals de les Illes Balears

L'atur registrat segons el sector econòmic ens mostra com les persones en situació d'atur procedents de la Unió Europea es concentren gairebé de manera absoluta en el sector serveis (88,5%). En canvi, els aturats de països de fora de la Unió Europea tenen una presència significativa en el sector de la construcció (26,7%), amb valor per damunt del col·lectiu d'aturats autòctons (12,5%).

Atur registrat a les Balears segons el sector econòmic i la zona de procedència (2005)

	UE		NO UE		NACIONALS	
	Abs.	%	Abs.	%	Abs.	%
Agricultura i pesca	6	0,3%	77	1,8%	201	0,6%
Indústria	52	2,3%	121	2,9%	1.898	6,0%
Construcció	104	4,6%	1.119	26,7%	3.996	12,5%
Serveis	2.005	88,5%	2.662	63,6%	24.902	78,1%
Sense ocupació anterior	99	4,4%	207	4,9%	889	2,8%
Total	2.266	100,0%	4.186	100,0%	31.887	100,0%

Font: SOIB. Elaboració: Centre d'Estudis i Programes Laborals de les Illes Balears

Pel que fa a l'anàlisi de les ocupacions demanades, hi ha diferències segons la procedència dels treballadors en situació d'atur. Les persones de països de la Unió Europea demanen majoritàriament ocupacions relacionades amb el sector turístic, ja sigui cambrer, cuiner, recepcionista d'hotel, animador o guia. En canvi, els que vénen de països no comunitaris demanen feines en el sector de la construcció (peons i picapedrers), com també feines en el sector serveis (personal de neteja, cambrer, etc.).

Les 10 ocupacions més demandades pels aturats de la UE, per sexe (2005)

	Homes	Dones	Total
Cambrer/a en general	187	261	448
Empleat/ada administratiu/iva en general	39	190	229
Dependent/a de comerç en general	26	187	213
Cuiner/a en general	88	53	141
Recepcionista d'hotel	29	89	118
Personal de neteja	13	46	59
Animador/a turístic/a	24	33	57
Guia turístic	13	43	56
Peó de la construcció d'edificis	26	1	27
Cambrer/a de pisos (hoteleria)	0	27	27

Font: SOIB. Elaboració: Centre d'Estudis i Programes Laborals de les Illes Balears

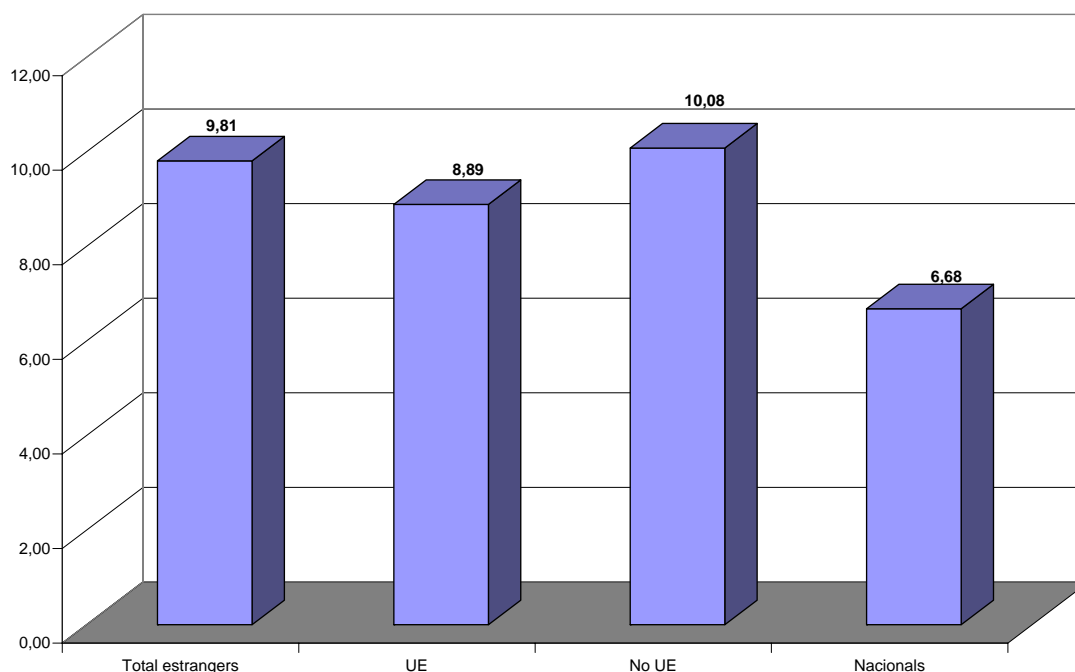
Les 10 ocupacions més demandades pels aturats de fora de la UE, per sexe (2005)

	Homes	Dones	Total
Peó de la construcció d'edificis	650	7	658
Personal de neteja	56	390	446
Picapedrer/a	380	7	387
Cambrer/a en general	162	207	370
Cambrer/a de pisos (hoteleria)	10	234	244
Dependent/a de comerç en general	29	200	228
Cuiner/a en general	124	96	220
Empleat/da administratiu/iva en general	22	127	149
Peó de la indústria manufacturera en general	102	20	121
Auxiliar de cuina	41	51	92

Font: SOIB. Elaboració: Centre d'Estudis i Programes Laborals de les Illes Balears

Segons les dades de l'Enquesta de Població Activa de l'INE, la taxa d'atur de la població estrangera a les Balears (9,8%) se situa a més de 3 punts per damunt de la taxa de la població autòctona (6,7%). Hem de diferenciar, una vegada més, entre les persones estrangeres procedents de dins i de fora de la Unió Europea. Així, doncs, els extracomunitaris tenen una taxa d'atur (10,1%) superior a la dels comunitaris (8,9%).

Taxa d'atur a les Balears segons la zona de procedència (2005)



Font: INE, EPA

Elaboració: Centre d'Estudis i Programes Laborals de les Illes Balears.

La comparació amb la resta de comunitats autònomes ens mostra com les Balears se situen en tercera posició pel que fa a la taxa d'atur més baixa per al total de població estrangera (9,8%), a 1,7 punts per davall de la mitjana estatal (11,5%). Madrid, amb un 9,1%, és la comunitat que registra la taxa més baixa d'atur de la població estrangera; en segon lloc, Navarra, amb un 9,7%.

Rànquing de la taxa d'atur de la població estrangera per CA segons la zona de procedència (2005)

Total estrangers		UE		NO UE	
Madrid	9,10	Catalunya	4,95	Navarra	8,82
Navarra	9,73	Com. Valenciana	5,10	Madrid	9,40
Illes Balears	9,81	País Basc	7,83	Illes Balears	10,08
Aragó	10,19	Madrid	8,32	Aragó	10,20
Com. Valenciana	10,66	Mitjana Espanya	8,37	Castella i Lleó	10,84
Múrcia	11,38	Andalusia	8,55	Canàries	11,35
Mitjana Espanya	11,49	Illes Balears	8,89	Múrcia	11,36
Castella i Lleó	11,64	Aragó	11,88	Com. Valenciana	11,55
Canàries	11,78	Canàries	12,90	Mitjana Espanya	11,95
La Rioja	11,97	Astúries	13,53	La Rioja	12,31
País Basc	12,27	Cantàbria	14,81	Castella-la Manxa	12,49
Astúries	12,39	Navarra	16,19	Andalusia	13,35
Andalusia	12,43	Castella i Lleó	16,89	País Basc	13,37
Castella-la Manxa	12,94	Múrcia	17,69	Catalunya	14,38
Catalunya	13,35	Extremadura	20,66	Astúries	15,01
Cantàbria	14,03	Castella-la Manxa	21,37	Cantàbria	15,86
Galícia	18,20	Galícia	23,79	Galícia	16,54
Extremadura	19,23	La Rioja	27,98	Extremadura	20,96

Font: INE, EPA

La situació varia quan analitzam els col·lectius de dins i de fora de la Unió Europea de manera separada. Els estrangers comunitaris de les Balears presenten una taxa d'atur (8,9%) superior a la mitjana espanyola (8,4%) i ocupen la sisena posició del rànquing per

comunitats autònomes. D'altra banda, les Balears se situen en tercera posició pel que fa a la taxa d'atur més baixa de la població procedent de fora de la Unió Europea.

La taxa d'atur de les dones estrangeres durant el 2005 s'ha situat en el 15,8% (a gairebé 6 punts per sobre de la taxa d'atur femení balear). Són les dones de fora de la UE les que registren la taxa més alta d'atur, amb un 16,6%, mentre que les dones estrangeres procedents de la UE registren una taxa d'atur del 15,8%.

La contractació registrada quant a treballadores i treballadors estrangers

Durant l'any 2005 es va registrar a les Illes un total de 103.613 contractes pel que fa a treballadors estrangers, la qual cosa suposa gairebé un 26% del total de contractes registrats amb centre de treball a les Balears. Dels contractes a persones estrangeres, un 71,8% va correspondre a treballadors de fora de la UE i la resta, un 28,2%, a treballadors europeus.

En relació amb l'any 2004, hi ha un increment en termes absoluts de 24.755 contractes de treballadors estrangers, cosa que, en termes relatius, suposa un augment del 31,4%. Són els treballadors de fora de la UE els que, amb un 45,8%, registren el creixement més elevat, ja que la contractació de treballadors europeus creix només un 5%.

Segons la modalitat contractual, el 8,9% dels contractes varen ser indefinits (per al conjunt de les Balears, aquest percentatge fou del 10,8%) i el 91,1%, temporals. Segons la zona de procedència, i com es pot observar en la taula, són els treballadors de la UE els que presenten un percentatge més alt de contractació indefinida, un 12,3%, davant del 7,6% dels treballadors de fora de la UE.

Distribució dels contractes registrats quant a treballadors estrangers amb centre de treball a les Balears segons la modalitat (2005)

	UE		No UE		Total	
	Quantitat	%	Quantitat	%	Quantitat	%
Indefinits	3.596	12,3%	5.644	7,6%	9.240	8,9%
Temporals	25.651	87,7%	68.721	92,4%	94.373	91,1%
Total	29.247	100,0%	74.365	100,0%	103.613	100,0%

Font: SOIB. Elaboració: Centre d'Estudis i Programes Laborals de les Illes Balears

Els homes són els que registren un major nombre de contractes, amb un 61,9% (per al conjunt de les Balears és del 54,7%), mentre que les dones registren el 38,1% del total de contractes. Respecte de l'any 2004, és el col·lectiu masculí el que experimenta l'augment més elevat en el nombre de contractes, amb un 35%; les dones també registren un creixement important, encara que més moderat que el dels homes, amb un 26% més de contractació respecte a l'any passat.

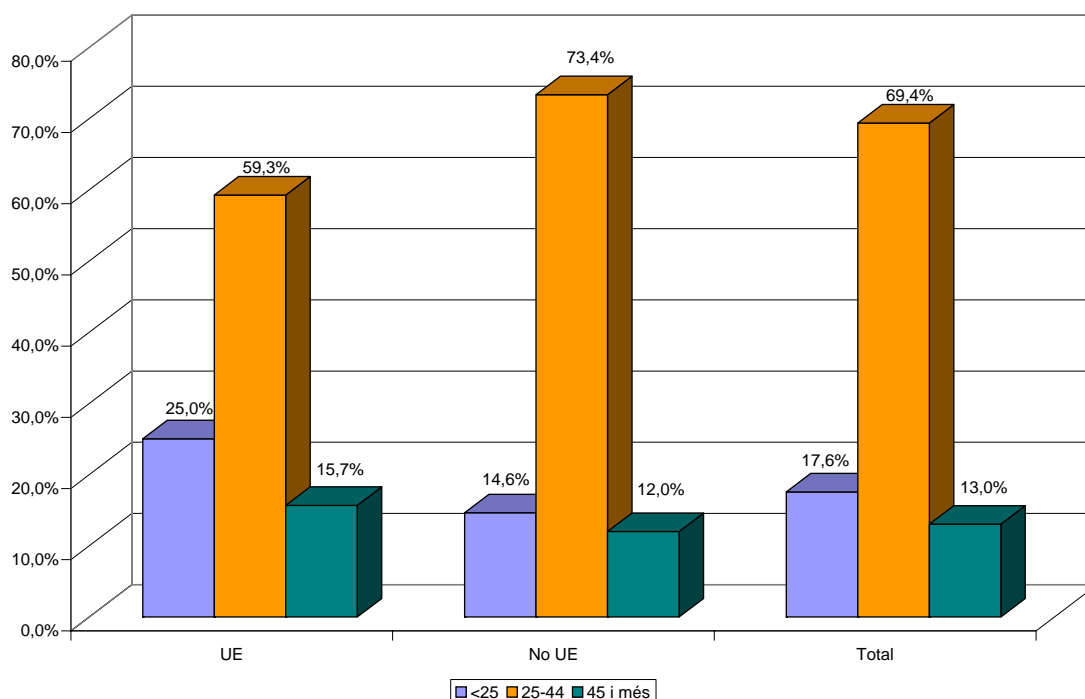
Contractes registrats quant a treballadors estrangers amb centre de treball a les Balears segons el sexe i l'edat (2005)

	UE			No UE		
	Homes	Dones	Total	Homes	Dones	Total
<20	664	845	1.509	1.250	684	1.934
20-24	2.757	3.058	5.815	5.792	3.159	8.951
25-29	3.221	3.027	6.248	11.678	5.824	17.502
30-34	2.567	2.221	4.788	11.487	5.558	17.045
35-39	2.011	1.587	3.598	8.227	3.899	12.126
40-44	1.358	1.344	2.702	5.201	2.680	7.881
45-49	864	1.093	1.957	3.144	1.669	4.813
50-54	607	730	1.337	1.727	900	2.627
55-59	375	427	802	693	411	1.104
>59	251	240	491	285	97	382
Total	14.675	14.572	29.247	49.484	24.881	74.365

Font: SOIB. Elaboració: Centre d'Estudis i Programes Laborals de les Illes Balears

Per grups d'edat, observam que el 17,6% dels contractes registrats pel que fa a persones estrangeres va correspondre a treballadors menors de 25 anys (per al conjunt de les Balears, aquest percentatge és del 29,1%); el 69,4%, al grup d'entre 25 i 44 anys (56,9% per al conjunt de les Balears), i el 13%, al grup de 45 i més anys (14% per al total de Balears).

Distribució dels contractes registrats quant a treballadors estrangers amb centre de treball a les Balears segons el grup d'edat i la zona de procedència (2005)



Si tenim en compte la zona de procedència, veim com els treballadors de la UE menors de 25 anys registren més contractació (un 25%) que els treballadors de fora de la UE (un 14,6%). En el grup de 25 a 44 anys, els treballadors de fora de la UE hi tenen una presència molt més destacada, ja que concentren el 73,4% dels contractes en aquest interval d'edat, la qual cosa els situa a gairebé 20 punts per sobre de la mitjana dels treballadors europeus, que és del 59,3%. Finalment, en el grup de 45 i més anys no hi ha tantes diferències, ja que el 15,7% de la contractació registrada corresponent als treballadors europeus s'ha realitzat en aquest grup d'edat; per als treballadors no europeus suposa un 12% sobre el total de contractes registrats a aquest col·lectiu.

Per sector econòmic, el sector serveis és el que aglutina el major nombre de contractació, amb un 68,4% (un 77,7% per al conjunt de les Balears), seguit del sector de la construcció, amb un 25,9% (un 17,7% per al total de les Balears); la indústria, amb un 3,4% (un

3,6% per a les Balears), i, en últim lloc, el sector agrari, amb un 2,3% (l'1% per a la mitjana de les Balears).

En relació amb l'any anterior, la contractació ha augmentat en tots els sectors: en el sector agrari ha crescut un 67,9% respecte de l'any 2004; en construcció, es registra un augment del 49,2%; en indústria, el 36,5%, i en serveis el creixement és del 24,6%. S'ha de remarcar que aquests creixements es donen bàsicament per l'augment de la contractació de treballadors i treballadores de fora de la UE, i que, per tant, són aquests últims els que disparen les xifres de creixement en tots els sectors, tot i que són el sector agrari, amb un 69,7%, i el sector de la construcció, amb un creixement del 49,1%, davant del 3,8% dels treballadors europeus, els que registren els creixements de contractació més importants en relació amb l'any passat.

Contractes registrats quant a treballadors estrangers amb centre de treball a les Balears segons el sector econòmic (2005)

	UE	No UE	Total
Agricultura i pesca	151	2.222	2.373
Indústria	744	2.772	3.516
Construcció	1.948	24.926	26.874
Serveis	26.404	44.445	70.849
Total	29.247	74.365	103.612
Agricultura i pesca	0,5%	3,0%	2,3%
Indústria	2,5%	3,7%	3,4%
Construcció	6,7%	33,5%	25,9%
Serveis	90,3%	59,8%	68,4%
Total	100,0%	100,0%	100,0%

Font: SOIB. Elaboració: Centre d'Estudis i Programes Laborals de les Illes Balears

Segons el grup ocupacional, les diferències més importants també les determina la zona de procedència. D'aquesta manera, els treballadors de fora de la UE registren una concentració de contractes més elevada (les cinc primeres ocupacions suposen el 65% del total de contractes de 2005, mentre que per als treballadors de la UE el pes de les cinc primeres ocupacions és només del 49%) en ocupacions vinculades als sectors serveis i construcció que els treballadors de la UE, entre els quals les ocupacions són més diversificades i, a la vegada, de més qualificació, la qual cosa els situa davant unes condicions laborals millors en el mercat de treball.

Ocupacions amb més contractació als treballadors de la UE, Illes Balears 2005

	Absoluts	%	% acumulat
Cambrers, bàrmans i similars	6.556	22,4%	22,4%
Personal de neteja oficines, hotels (cambrers de pisos) i similars	2.100	7,2%	29,6%
Cuiners i altres preparadors de menjar	1.987	6,8%	36,4%
Dependents i exhibidors en tendes, magatzems, quioscs i mercats	1.948	6,7%	43,1%
Taquígrafs y mecanògrafs	1.745	6,0%	49,0%
5 primeres ocupacions	14.336		
Total ocupacions	29.247		

Font: SOIB. Elaboració: Centre d'Estudis i Programes Laborals de les Illes Balears

Ocupacions amb més contractació als treballadors de fora de la UE, Illes Balears 2005

	Absoluts	%	% acumulat
Personal de neteja oficines, hotels (cambrers de pisos) i similars	15.112	20,3%	20,3%
Peons construcció d'edificis	11.940	16,1%	36,4%
Picapedrers	10.839	14,6%	51,0%
Cambrers, bàrmans i similars	6.688	9,0%	59,9%
Cuiners i altres preparadors de menjar	3.792	5,1%	65,0%
5 primeres ocupacions	48.371		
Total ocupacions	74.365		

Font: SOIB. Elaboració: Centre d'Estudis i Programes Laborals de les Illes Balears