



## Govern de les Illes Balears

Conselleria de Treball i Formació

### ANÀLISI DEL MERCAT LABORAL - DONES

## L'atur femení davalla a les Illes Balears per primera vegada des de l'any 2000

*Més de la meitat dels nous llocs de treball creats durant el 2006 han estat ocupats per dones*

1. El nombre de dones que fan feina a les Illes Balears puja el 2006 fins a les 189.091, xifra que implica un rècord absolut d'ocupació. L'any 2006 s'ha tancat amb una mitjana de 10.340 dones d'alta a la Seguretat Social més que l'any 2005.
2. Les dones encapçalen la creació de nous llocs de treball a les Illes Balears. En el transcurs del darrer any s'han generat a les Illes Balears 20.034 nous llocs de treball: 10.340 (51,61%) han estat ocupats per dones i 9.694 (48,39%), per homes. En els darrers sis anys s'han generat a les Illes Balears 72.213 nous llocs de treball: el 59,8% (43.201) han estat ocupats per dones.
3. El nombre de dones que fan feina a les Illes Balears ha passat de 145.890 l'any 2000 a 189.091 l'any 2006, la qual cosa significa un increment relatiu del 29,6% (43.201) davant el 13% que s'ha registrat en el cas dels homes.
4. Si l'any 2000 les dones representaven un 39,5% del total de persones ocupades, l'any 2006 han representat el 42,8%, percentatge que se situa per damunt de la mitjana espanyola, que és del 41,1%. No obstant això, el percentatge de dones sobre el total de la població ocupada continua sent inferior al percentatge d'homes (57,20%).
5. Les dones treballadores estrangeres representen un 16,3% sobre el total de dones ocupades a les Balears (el pes a Espanya és del 9,3%). En els darrers anys s'ha registrat un fort increment derivat del procés de regularització.
6. De cada cent dones en edat de treballar a les Balears, n'hi ha 50 que ho fan, mentre que a Espanya aquest registre és de 42. Les Illes Balears són la segona comunitat amb la taxa d'ocupació femenina més alta de tot l'Estat.

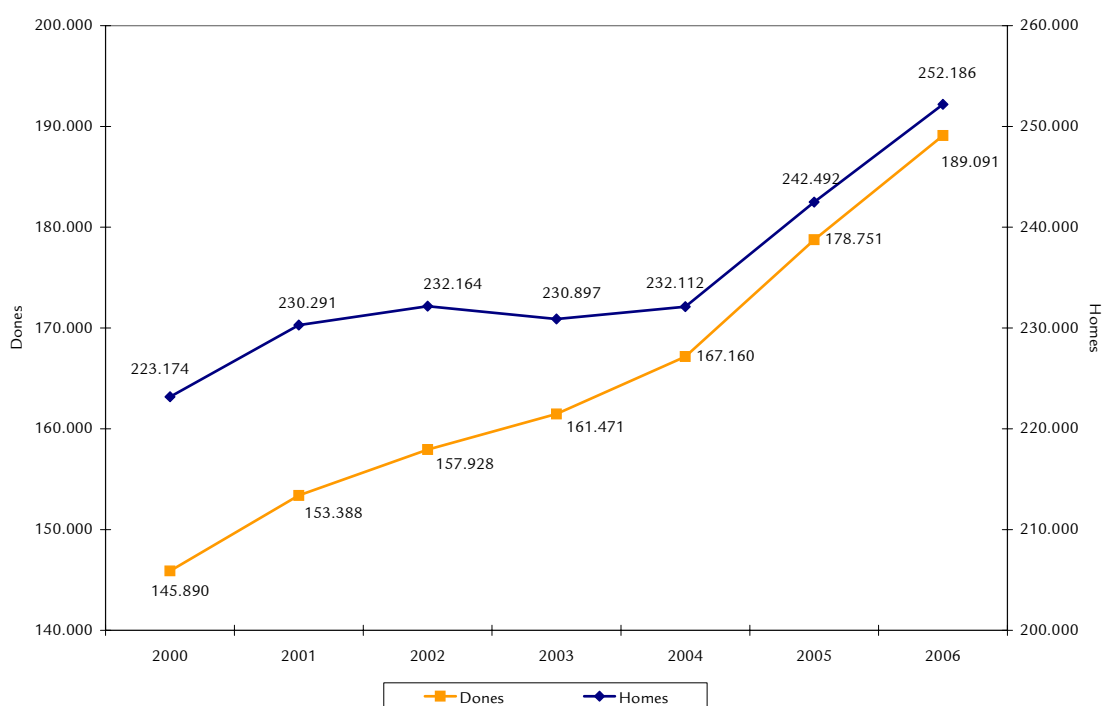
7. És la primera vegada que l'atur femení davalla des de l'any 2000. Aquest any es va tancar amb 17.501 dones desocupades; el 2001, amb 18.345; el 2002, amb 20.007; el 2003, amb 21.993; el 2004, amb 21.019, i el 2005, amb 21.061. L'any 2006, el nombre de dones desocupades va davallar fins a les 20.125, primer descens de l'atur des de l'any 2000. L'atur ha baixat a les Illes Balears durant el 2006 en 2.205 persones, un 5,8% respecte de 2005: l'atur femení ha experimentat un descens de 936 persones (un 4,4%), mentre que l'atur masculí ha registrat una davallada de 1.269 (un 7,3%). Tan sols en el grup de dones majors de 45 anys es manté un lleuger increment del 0,7% respecte de 2005, que cal explicar-lo amb la reincorporació de la dona al món del treball a aquestes edats, una vegada que els infants s'han fet majors.
8. La taxa d'atur femení és del 8,4%, de manera que se situa a 3,2 punts per sota de la mitjana estatal (11,6%). No obstant això, la taxa d'atur femení és superior a la d'atur masculí (5,1%).
9. Hi ha més dones a l'atur, encara que a les Illes Balears el percentatge sigui inferior. En el conjunt de l'Estat, el percentatge de dones desocupades sobre el total de persones aturades és d'un 61,4% (a les Illes Balears és d'un 55,7%).
10. El 65,7% de les dones ocupades a les Illes Balears ho són amb un contracte indefinit; l'estabilitat laboral de les dones de les Illes Balears és lleugerament major que la mitjana estatal, que és del 63,3%. Les Illes, per tant, tenen una taxa de temporalitat femenina que se situa per davall de la mitjana espanyola, tot i ser una comunitat autònoma amb un fort component estacional.
11. Són les dones les que registren una proporció més alta de contractació indefinida sobre el total dels nous contractes, amb un 13,7% davant el 13,1% dels homes. La mitjana espanyola de contractació indefinida entre les dones durant el 2006 va ser de l'11,7%.
12. Les dones concentren més del 49,2% de la contractació registrada durant el 2006, bàsicament, en tres ocupacions: personal de neteja (22%), cambres (14,3%) i dependents de comerç (12,9%). Aquest fet és una constant de cada any.
13. Es manté, un any més, una forta concentració de les dones ocupades en el grup de serveis de restauració, personals, protecció i comerç amb un 29%, davant el 24,1% per al conjunt de l'Estat.
14. Les Illes són la cinquena comunitat autònoma amb la proporció més alta de dones en el grup professional de direcció d'empreses i de l'Administració pública (6,7%). La mitjana estatal és del 5,7%.

15. Les dones ocupades a les Balears també mantenen, un any més, un nivell formatiu més baix que la mitjana estatal. Així, doncs, el 2006, mentre que en el conjunt de l'Estat hi ha un 28,3% de dones ocupades amb estudis universitaris de primer, segon o tercer cicle, aquest percentatge es redueix a un 22,1% en el cas de les Balears.
  
16. Segons les dades de l'Enquesta de població activa (EPA), a les Balears hi ha més flexibilitat horària en l'organització de la jornada laboral que a la resta de comunitats autònomes. Així, també som la comunitat autònoma amb la major proporció de dones ocupades en jornada parcial pel motiu d'haver de fer-se càrrec d'infants o de persones dependents –un 23,7%, molt per sobre de la mitjana espanyola, que és del 16,3%.

## OCUPACIÓ

L'any 2006 s'han comptabilitzat a les Illes Balears 441.279 treballadors i treballadores d'alta a la Seguretat Social, la qual cosa significa un creixement en termes absoluts de 20.034 treballadors respecte de l'any 2005 que, en termes relatius, es tradueix en un increment del 4,8%. La població ocupada femenina augmenta (+5,8%) per damunt de la població masculina (+4%) respecte de l'any 2005. Si es té en compte el període 2000-2006, s'han creat 43.200 nous llocs de treball que han estat ocupats per dones (un augment del 29,6%), mentre que per al col·lectiu masculí l'increment ha estat de 29.012 llocs de treball, cosa que, en termes relatius, equival a un 13%.

Evolució dels treballadors en alta laboral per sexe, Balears 2000-2006

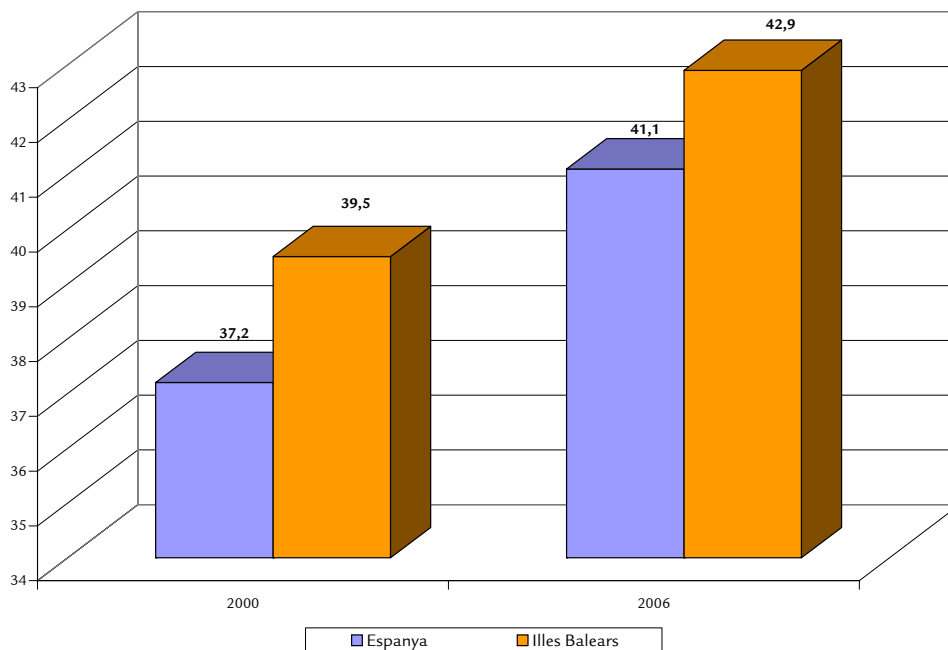


No obstant això, el percentatge de dones sobre el total de la població ocupada continua sent inferior al percentatge d'homes. En concret, l'any 2006 s'ha tancat amb 188.091 dones ocupades sobre un total de 441.279 persones en aquesta situació, la qual cosa representa un percentatge del 42,9%. Aquest percentatge, al conjunt de l'Estat, és d'un 41,1%.

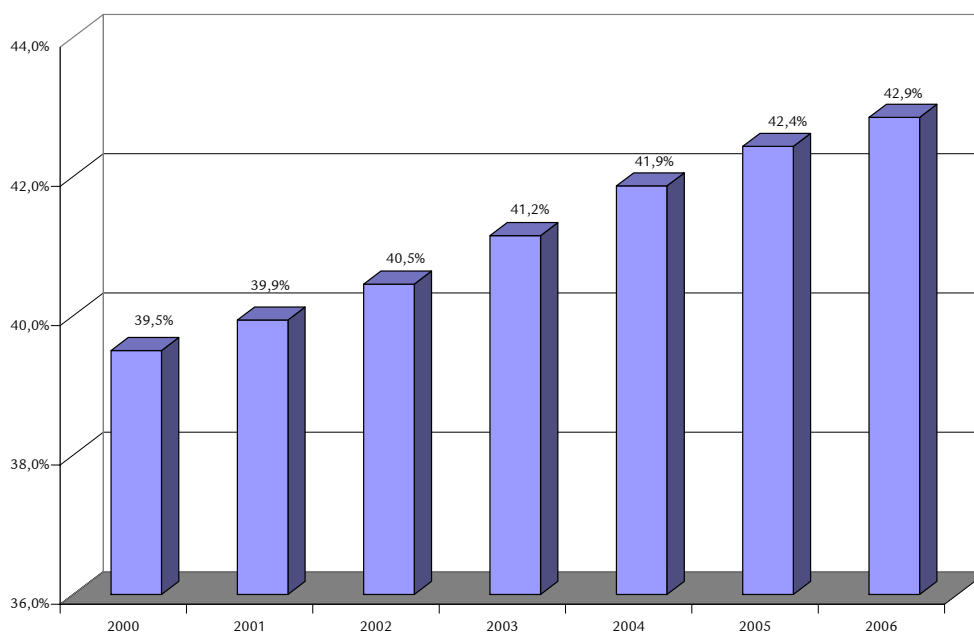
L'aspecte remarcable d'aquest percentatge, cal cercar-lo en l'evolució que el pes de l'ocupació femenina té sobre el total de l'ocupació. Així, l'any 2000, l'ocupació femenina representava el 39,5% del total de l'ocupació de les Illes Balears, mentre que l'any 2006 aquest percentatge s'ha situat en el 42,9%. En el conjunt de l'Estat, l'ocupació femenina s'ha situat 1,8 punts per davall dels registres que es donen a les Illes Balears. Del 37,2% s'ha passat al 41,1%; és a dir, a les Illes Balears, les dones tenen un pes més gran sobre el total de la

població ocupada, pes que cada vegada augmenta. Espanya s'acosta a la situació avantatjosa de les Illes Balears, de manera que es va retallant el diferencial.

Pes de la població ocupada femenina sobre el total de població ocupada Espanya-Balears, 2000-2006



Pes de la població ocupada femenina sobre el total de població ocupada a Balears, 2000-2006



Del total de dones afiliades, 26.163 es troben inscrites en el règim d'autònoms (un 13,8%) i 151.454, en el règim general (un 80,1%). És important remarcar el fort augment de treballadores i treballadors en el règim especial de la llar (molt lligat al procés extraordinari de regularització de persones estrangeres) que, especialment, en el cas de les dones implica passar de 4.232 dones durant

l'any 2004 a 9.533 durant el 2006. Per als homes, la distribució segons els règims és la següent: un 21,9% d'autònoms (8,1 punts per sobre de les dones) i un 75,5% d'assalariats.

El pes de les dones estrangeres sobre el total de dones d'alta a les Balears durant el 2006 és del 16,3% (la xifra absoluta és de 30.900). Per a Espanya, aquest percentatge és del 9,3% (7 punts per davall de la mitjana de les Balears).

El percentatge de dones estrangeres d'alta en la Seguretat Social sobre el total de treballadores i treballadors estrangers és del 41,9% —la mitjana nacional és del 39,2%. La distribució de les treballadores estrangeres segons la zona de procedència a les Balears és la següent: un 38,2% són dones de la UE i un 61,8% són dones de països de fora de la UE. En el conjunt de l'Estat, la distribució és: un 16,9% són dones de la UE i un 83,1% són dones de països de fora de la UE.

## TAXES D'ACTIVITAT I OCUPACIÓ. BALEARS I ESPANYA

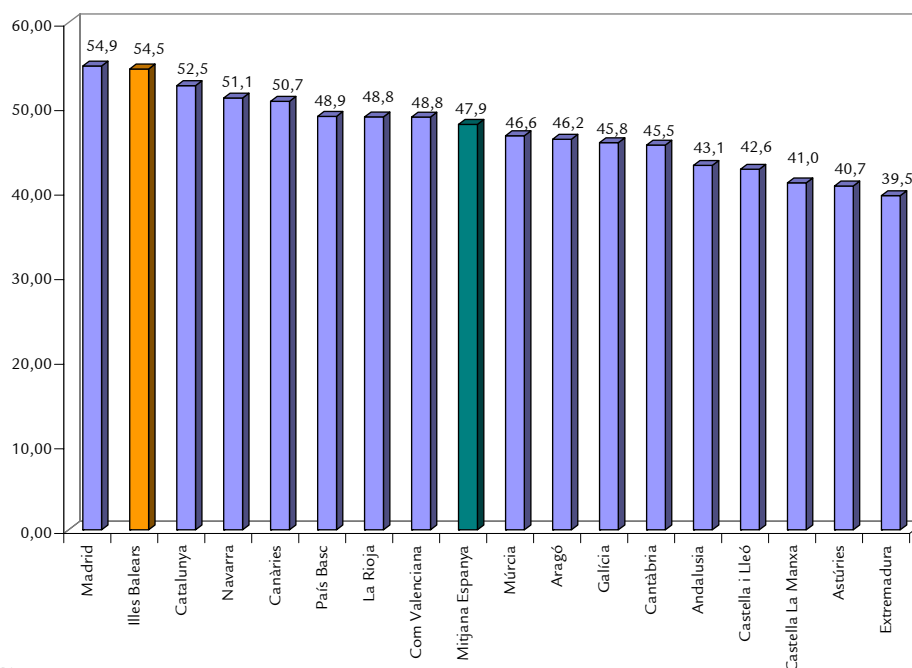
La comparació del comportament de les poblacions laborals de les Balears amb les de la resta de l'Estat ens dóna una bona perspectiva sobre el mercat de treball balear.

La taxa d'activitat femenina de les Balears, comparada amb la de la resta de comunitats autònomes, va ser, el 2006, la segona més alta de l'Estat, per darrere de la taxa de la Comunitat de Madrid (54,9%). La mitjana anual de les Balears va assolir el percentatge del 54,5% (6,6 punts per damunt de la mitjana estatal). Això significa que de cada 100 dones en edat de treballar, a les Balears n'hi ha 54 que ho fan o estan en disposició de fer-ho.

Tot i l'augment de la taxa d'activitat en relació amb l'any anterior (d'un 53,2% l'any 2005 a un 54,5% l'any 2006), les Balears han passat de ser la primera comunitat autònoma amb la taxa d'activitat femenina més alta de l'Estat a ser la segona a causa del fort augment que ha registrat la Comunitat de Madrid.

El llistó del 50% d'activitat femenina, sols el sobrepassen Madrid (54,9%), les Balears (54,5%), Catalunya (52,5%), Navarra (51,1%) i Canàries (50,7%).

Rànquing de la taxa d'activitat femenina segons Comunitats Autònomes, 2006

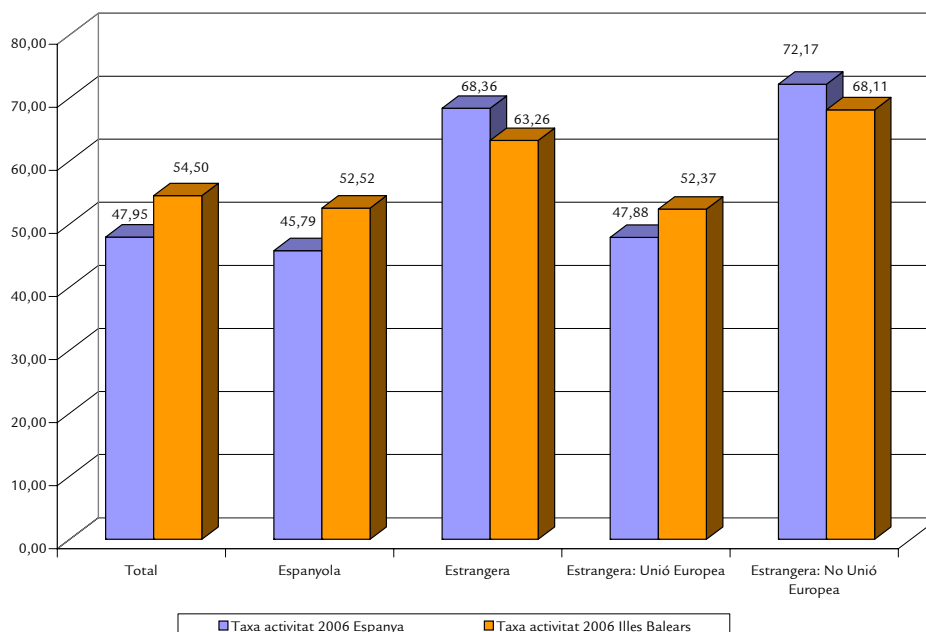


Font: INE, EPA  
Elaboració: Centre d'Estudis i Programes Laborals

La taxa d'activitat de les dones estrangeres és del 63,3% (8,8 punts per sobre de la taxa femenina de les Illes Balears). La taxa d'activitat més elevada correspon a les dones estrangeres de fora de la UE, amb un 68,1%, mentre que la taxa d'activitat de les dones procedents de la UE és del 52,4%. A diferència

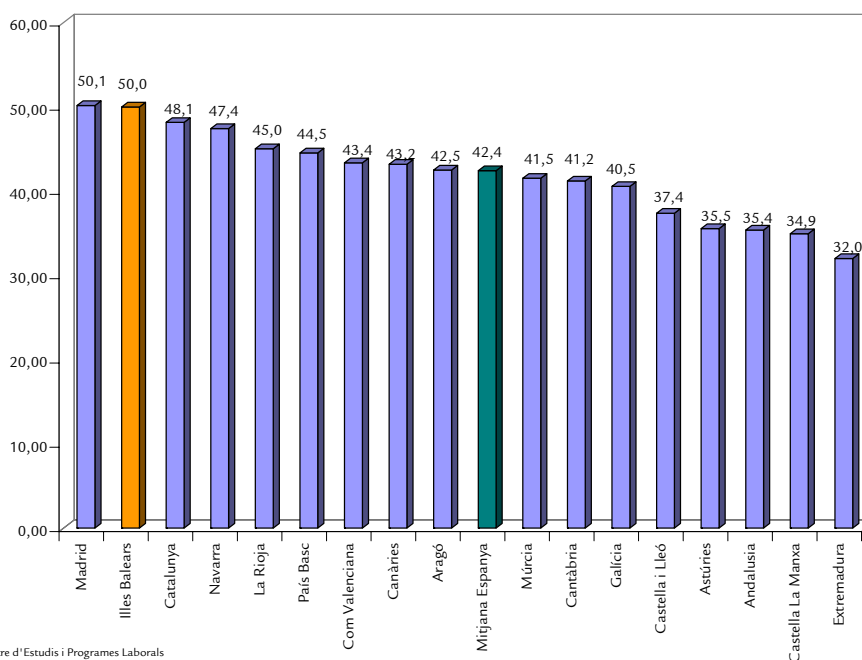
d'anys anteriors, la taxa d'activitat de les dones estrangeres en l'àmbit estatal és superior a la taxa de les Balears.

Taxa d'activitat femenina segons nacionalitat, Espanya-Balears 2006



Si ens referim a la taxa d'ocupació, les Balears apareixen com la segona comunitat autònoma amb la taxa d'ocupació femenina més alta: 50% de mitjana l'any 2006, per darrere de Madrid (50,1%) i 7,6 punts per damunt de la mitjana nacional (42,4%).

Rànquing de la taxa d'ocupació femenina segons Comunitats Autònomes, 2006

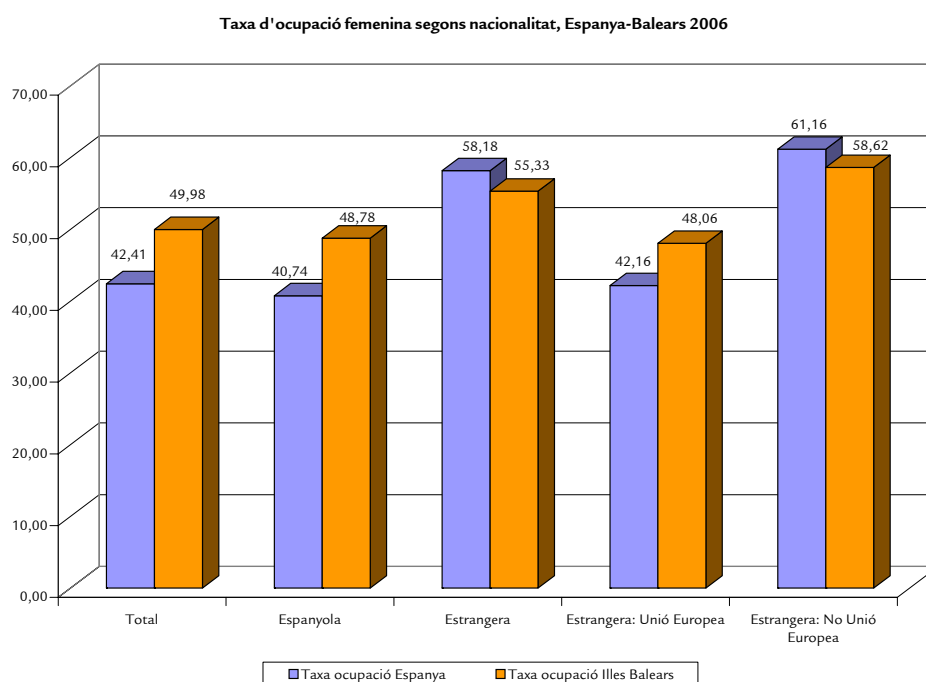


Font: INE, EPA  
Elaboració: Centre d'Estudis i Programes Laborals



La taxa d'ocupació de les dones estrangeres és del 55,3%; se situa a 5,3 punts per sobre de la taxa d'ocupació femenina de les Balears. Les dones procedents de països de fora de la UE presenten una taxa d'ocupació més elevada (58,6%) que les dones de la UE (48,1%).

L'any 2006, com també passa amb la taxa d'activitat, la taxa d'ocupació de les dones estrangeres en l'àmbit estatal és superior a la registrada a les Illes.



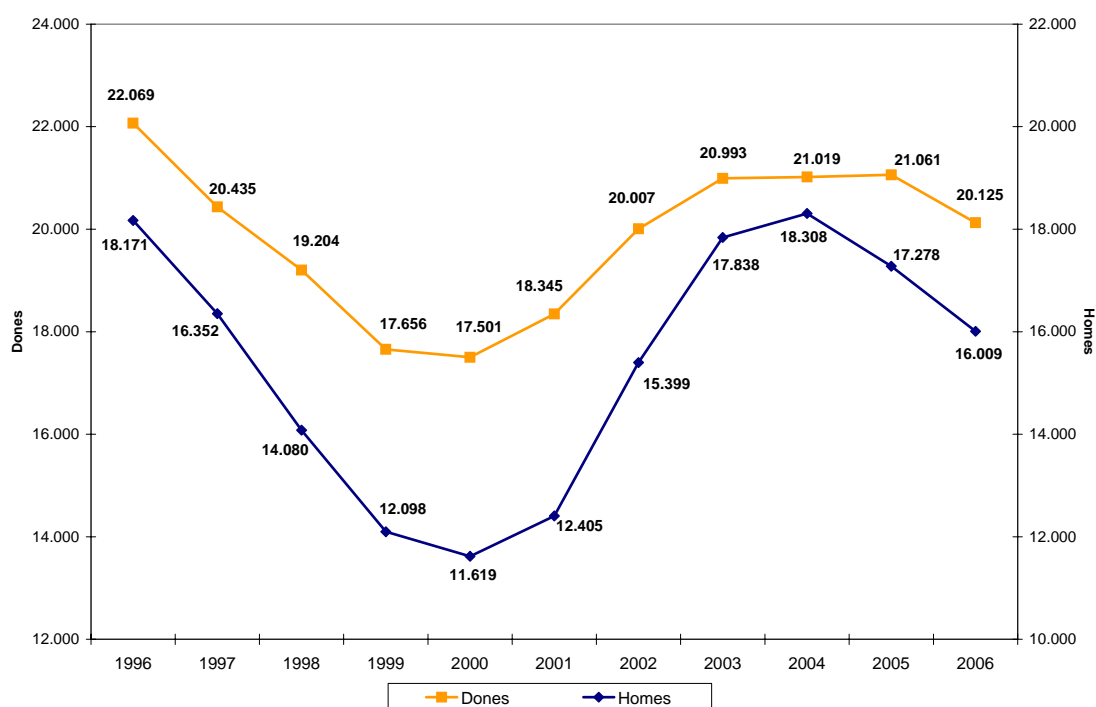
## ATUR I TAXA D'ATUR

L'any 2006 s'ha tancat amb 20.125 dones desocupades, 936 menys que l'any 2005. És la primera vegada que l'atur femení davalla des de l'any 2000. No obstant això, l'atur femení ha experimentat un descens del 4,4% (-936), mentre que l'atur masculí experimenta un descens del 7,3% (-1.269).

L'any 2006 es va tancar a les Balears amb un total de 36.134 persones aturades, fet que implica un descens en termes absoluts de 2.205 persones respecte de l'any anterior i, en termes relatius, un 5,8%. D'aquestes persones, un 55,7% són dones i el 44,3% restant, homes.

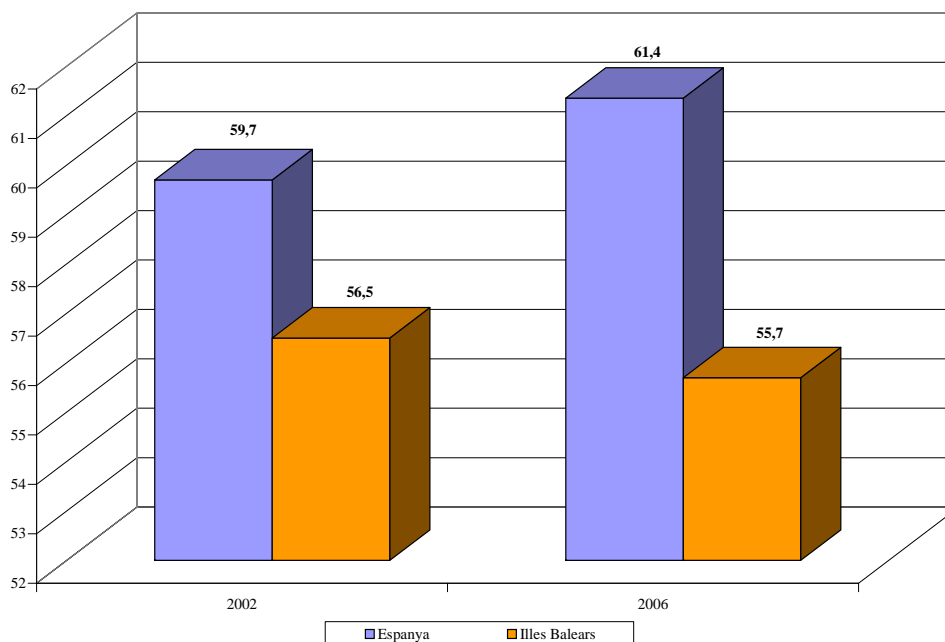
Aquests valors evidencien d'una manera clara que l'atur a les Balears, com a la resta de l'Estat, està *feminitzat* i que és el col·lectiu femení el que encapçala el rànquing de desocupació.

Evolució de l'atur registrat per sexe a Balears, 1996-2006



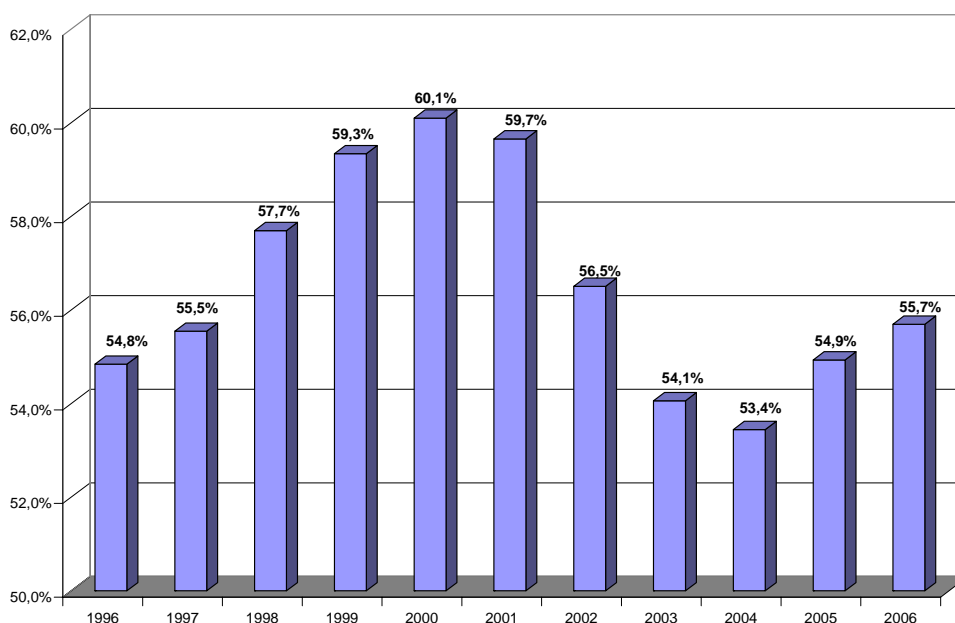
En el conjunt de l'Estat, el percentatge de dones desocupades sobre el total de persones aturades és d'un 61,4% (a les Illes Balears és d'un 55,7%), cosa que implica un diferencial sobre els homes desocupats de 22,8 punts (a les Illes Balears aquest diferencial és d'11,4 punts).

Pes de la població aturada femenina sobre el total d'atur registrat (SISPE) Espanya-Illes Balears, 2002-2006



En el transcurs de l'any 2006 ha augmentat el pes de les dones aturades respecte del 2005.

Pes de la població aturada femenina sobre el total de població aturada a Balears, 1996-2006



L'atur femení se centra en les dones amb una edat entre 20 i 34 anys, que aglutinen el 42,2% del total de dones aturades.

Tant en el col·lectiu femení com en el masculí, el grup d'edat més jove és el que experimenta el descens més acusat —en concret, un 8,5% i un 8,8%, respectivament. D'altra banda, en el grup de dones majors de 45 anys es dona un lleuger increment del 0,7% respecte de 2005. Aquest comportament ja fa anys que es produeix (per tant, podem dir que respon més a una situació

estructural que a un moment conjuntural determinat); de tota manera, durant l'any 2006 el creixement és molt menor que el d'altres anys passats. Aquest increment es podria explicar, entre altres causes, per la voluntat de les dones majors de 45 anys de (re)incorporar-se al mercat de treball després d'uns quants anys dedicades a la cura dels fills, amb les dificultats que això implica. De fet, si miram les dades d'afiliació, observarem un important increment de l'ocupació en el grup de dones majors de 45 anys (7,9%) respecte de l'any anterior, de manera que es converteix en el grup d'edat que experimenta l'increment més gran.

La distribució de l'atur segons el grup d'edat mostra diferències entre els homes i les dones. L'atur femení és més jove que l'atur masculí. El 2006, el 60,7% de les dones aturades eren menors de 40 anys; per als homes, el percentatge se situava en el 57,4%. Per al col·lectiu de majors de 50 anys, la proporció és inversa, atès que en l'atur femení significa un 19,9% i en el masculí, un 24,9%.

Del total de dones en situació d'atur l'any 2006, n'hi ha 3.508 que són estrangeres, fet que implica un 17,4% sobre el total de dones aturades a les Balears. Per a Espanya, aquest percentatge és del 6,5%<sup>1</sup> (gairebé 11 punts per davall de la mitjana de les Balears).

Sobre el total de persones estrangeres en situació d'atur, el 49% són dones; és a dir, en el cas de treballadores i treballadors estrangers es dona la situació inversa que en la mitjana de les Balears: hi ha més homes que dones en situació d'atur. Segons la zona de procedència, la situació varia; el pes de les dones de països de fora de la UE (43,9%) és clarament inferior al pes de les dones procedents de països de la UE (59,3%).

L'any 2006, l'atur de llarga durada representa un 17,5% sobre el total de persones aturades. L'atur de llarga durada no afecta de la mateixa manera les dones que els homes: així, les dones, el 2006, representen el 62,4% d'aquest col·lectiu, davant el 37,6% dels homes. Així mateix, si ens fixam en les persones aturades que porten més de dos anys registrades en les oficines d'ocupació, una vegada més són les dones les que s'emporten la pitjor part, ja que representen el 64% sobre el total de persones aturades amb més de dos anys a les llistes d'atur.

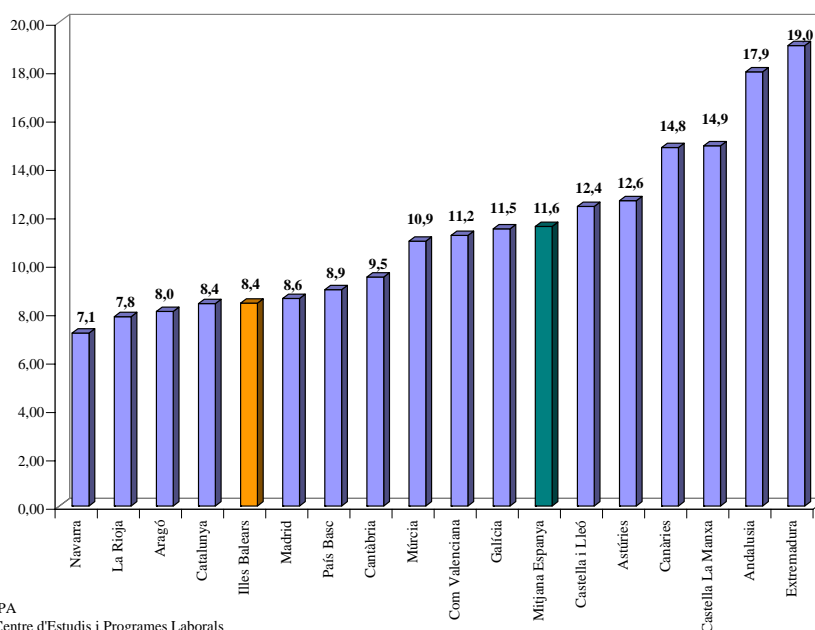
Segons dades de l'Enquesta de població activa (EPA), la taxa d'atur a les Balears durant l'any 2006 ha estat del 6,5%. Per sexes, és d'un 5,1% per als homes i d'un 8,4% per a les dones, amb una diferència de 3,3 punts. La taxa d'atur femení per al conjunt de l'Estat ha estat de l'11,6%; se situa, per tant, a més de 3 punts per sobre de la taxa balear. Si es comparen amb la resta de

---

<sup>1</sup> Aquesta dada fa referència al mes de gener 2007.

comunitats autònomes, les Balears se situen en cinquena posició pel que fa a la taxa d'atur femení més baixa.

Rànquing de la taxa d'atur femenina segons Comunitats Autònomes, 2006

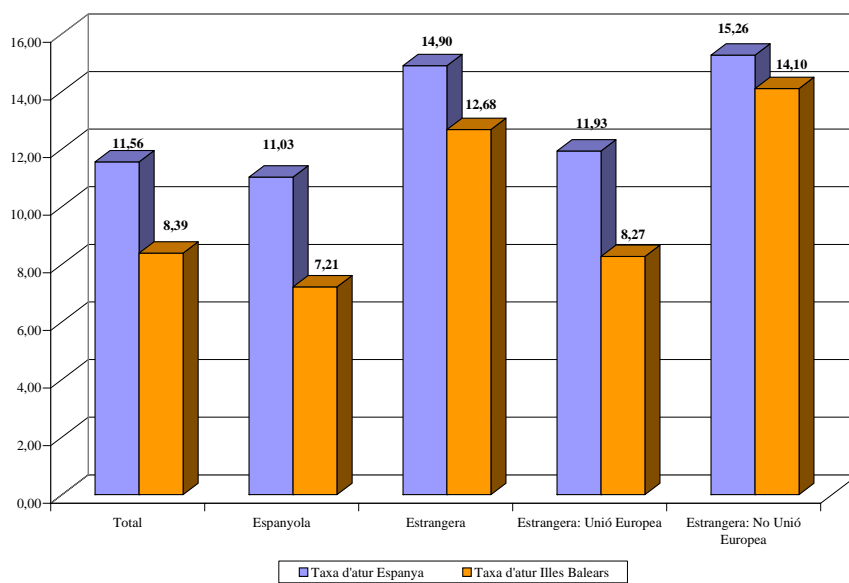


Font: INE, EPA  
Elaboració: Centre d'Estudis i Programes Laborals

Si feim l'anàlisi segons el grup d'edat, la taxa d'atur per a les dones menors de 25 anys s'ha situat en un 16,9%, mentre que per als homes, en la mateixa franja d'edat, és d'un 11%. S'ha de remarcar que la taxa d'atur juvenil femení ha experimentat un descens respecte de l'any anterior (en concret, 5,1 punts menys), com també la taxa d'atur masculí (3,3 punts menys que el 2005).

Pel que fa a la taxa d'atur de les dones estrangeres durant el 2006, s'ha situat en el 12,7% (4,3 punts per sobre de la taxa d'atur femení balear). Són les dones de fora de la UE les que han registrat la taxa d'atur més elevada, amb un 14,1%, mentre que les dones estrangeres procedents de la UE han registrat una taxa d'atur del 8,3%.

Taxa d'atur femenina segons nacionalitat, Espanya-Balears 2006



## ESTABILITAT LABORAL

El 65,7% de les dones ocupades a les Illes Balears treballen amb un contracte indefinit. L'estabilitat laboral de les dones de les Illes Balears és major que la de la mitjana estatal, que és del 63,3%. Les Illes, per tant, tenen una taxa de temporalitat femenina (34,3%) que se situa per davall de la mitjana espanyola, tot i ser una comunitat autònoma amb un fort component estacional.

La taxa de temporalitat<sup>2</sup> a les Balears durant el 2006 ha estat del 33,2%; s'ha situat 0,8 punts per davall de la taxa del conjunt de l'Estat, que ha estat del 34%. Per sexes, la taxa de temporalitat femenina a les Illes ha estat del 34,3% (2,4 punts per davall de la mitjana estatal, que va ser del 36,7%). La taxa de temporalitat masculina, que ha estat del 32,2%, s'ha situat 0,2 punts per sobre de la del conjunt de l'Estat i 2,1 punts per davall de la taxa femenina.

### Pes del assalariats amb contracte indefinit per Comunitats Autònomes i sexe, 2006 Rànquing per CCAA, dones assalariades amb contracte indefinit

	Dones	Homes	Total
Catalunya	71,8	75,0	73,6
Madrid	67,8	73,2	70,7
Aragó	67,8	74,0	71,4
País Basc	67,2	75,0	71,5
Cantàbria	66,8	70,6	68,9
La Rioja	66,7	75,1	71,5
Castella i Lleó	66,2	73,3	70,4
Navarra	65,8	73,0	69,8
<b>Illes Balears</b>	<b>65,7</b>	<b>67,8</b>	<b>66,8</b>
Astúries	63,5	72,7	68,9
<b>Total Nacional</b>	<b>63,3</b>	<b>68,0</b>	<b>66,0</b>
Galícia	61,3	68,0	65,1
Com Valenciana	60,9	65,2	63,4
Castella-la Manxa	60,8	66,6	64,5
Canàries	57,4	63,3	60,9
Múrcia	56,5	58,8	57,9
Extremadura	52,6	60,0	57,2
Andalusia	50,1	56,1	53,8

Font: EPA-INE. Elaboració: Centre d'Estudis i Programes Laborals

Nota: Assalariats amb contracte indefinit sobre el total d'assalariats

Pel que fa al rànquing de comunitats autònomes, les Balears se situen en novena posició amb relació al pes de les dones assalariades amb contracte indefinit sobre el total d'assalariades. Per a ambdós sexes, les Balears ocupen la desena posició, 0,8 punts per davall de la mitjana espanyola.

Respecte de l'any anterior, s'ha produït un augment de la taxa de temporalitat, que ha passat del 32,5% l'any 2005 al 33,2% el 2006. El col·lectiu femení ha

<sup>2</sup> La taxa de temporalitat es calcula a partir de la proporció d'assalariats amb contracte temporal sobre el total d'assalariats (dades de l'EPA).

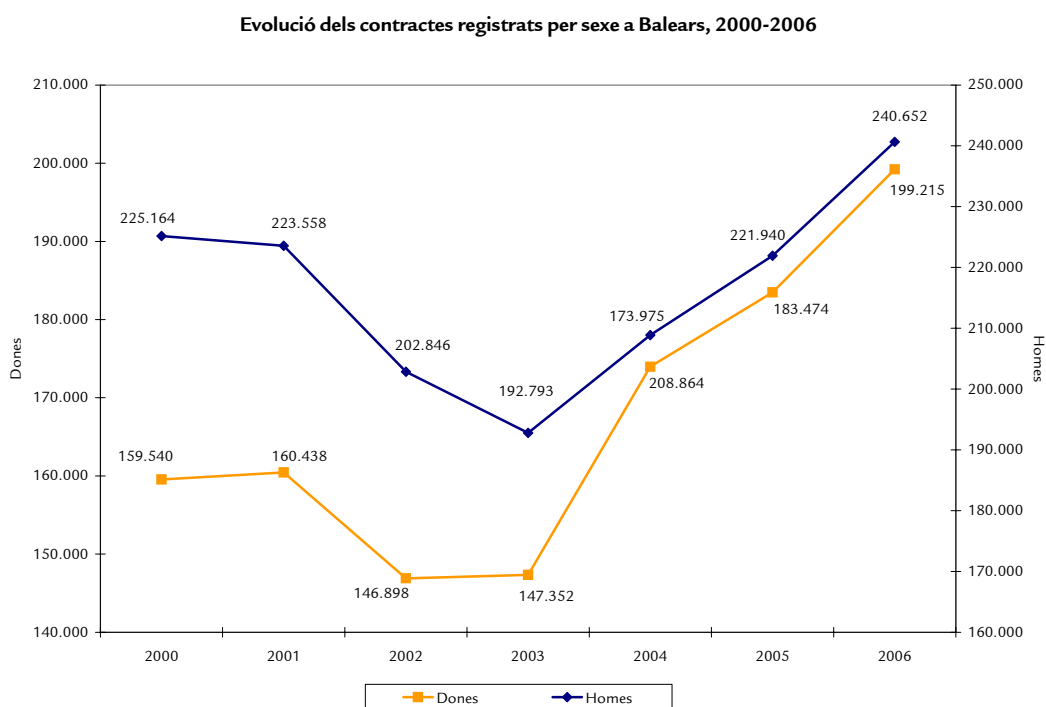
experimentat també un augment: en concret, ha passat del 32,5% l'any 2005 al 34,3% el 2006. D'altra banda, el col·lectiu masculí ha vist disminuir la seva taxa, i ha passat del 32,6% el 2005, al 32,2% durant l'any 2006.



## CONTRACTES I OCUPACIONS

Analitzant el nombre de contractes registrats segons el sexe durant l'any 2006, la distribució a les Balears ha estat la següent: per a les dones, un total de 199.215 (45,3% sobre el total de contractació) i per als homes, un total de 240.652 (54,7%).

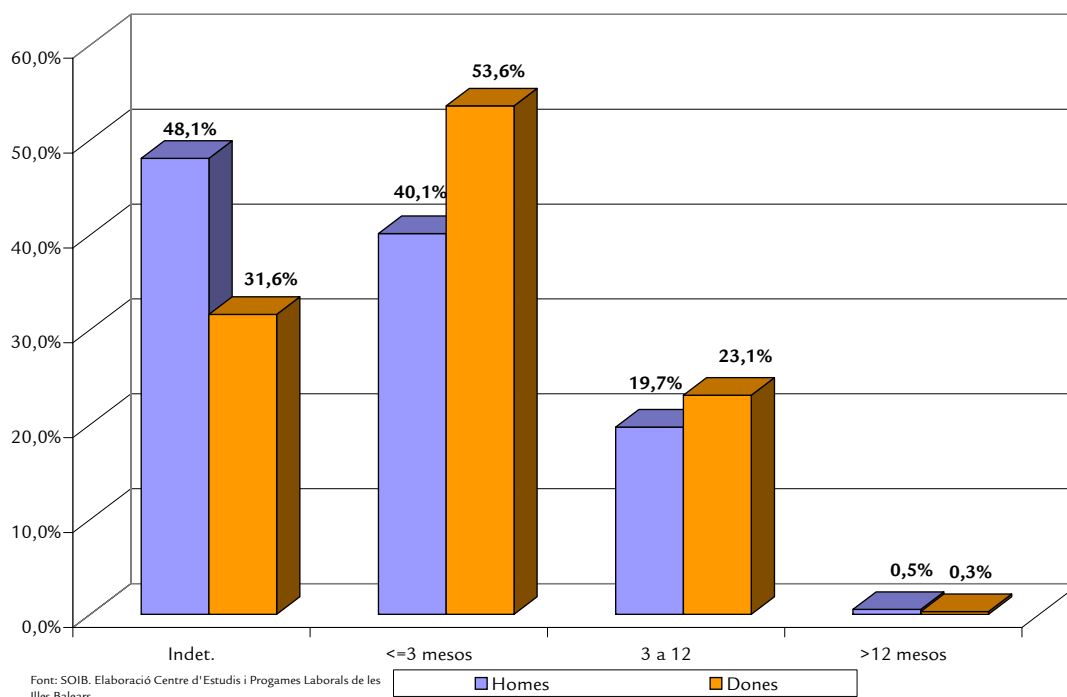
Respecte de l'any anterior, la contractació femenina ha augmentat en un 8,6%, mentre que la masculina ho ha fet en un 8,4%.



Del total de contractes registrats a les Balears durant el 2006, un 13,3% han estat de caràcter indefinit. Per sexe, són les dones les que han registrat una proporció més elevada de contractació indefinida (13,7%), mentre que els homes s'han situat per davall de la mitjana de les Illes, amb un 13,1%.

Si ens referim a la contractació de durada determinada segons la durada del contracte, observam que un 46,2% del total de contractes temporals tenen una durada igual o inferior a tres mesos. Són les dones les que, amb un 53,6%, aglutinen el percentatge més important de contractes de curta durada.

Contractes registrats segons sexe i durada del contracte, Illes Balears 2006



D'aquesta manera, malgrat el volum més gran de dones disposades a entrar en el mercat de treball, continuen sent els homes els que obtenen xifres absolutes d'ocupació més elevades; és a dir, es col·loquen més, mentre que les dones són majoria en les llistes de l'atur.

El mercat de treball evoluciona, encara que molt lentament, cap a la integració de la dona en una situació cada vegada més equiparada a la de l'home; així i tot, encara queda molt de camí per recórrer i el procés d'inserció de la dona és lent i difícil, sobretot si analitzam en quines feines i en quins sectors d'activitat econòmica s'ocupen. S'ha de dir que, un any més, majoritàriament, aquestes últimes es col·loquen en el sector de serveis —personal de neteja d'hoteleria i d'oficines—, en el qual les relacions contractuals són més flexibles, el grau de temporalitat és més elevat i els salaris són més baixos.

Si ens fixam en les deu ocupacions que registren més contractació, no trobam gairebé canvis respecte d'anys anteriors pel que fa a l'estructura ocupacional del mercat de treball balear. Així, doncs, es repeteix la concentració de contractes en unes poques ocupacions que es caracteritzen per ser de baixa qualificació i per estar englobades dins el sector de serveis i de la construcció.

Les dones, un any més, han concentrat més del 49% de la contractació registrada durant el 2006 en tres ocupacions: personal de neteja (22%), cambres (14,3%) i dependents de comerç (12,9%).

Els homes, d'altra banda, han registrat la contractació més elevada en ocupacions relacionades amb la construcció: picapedrers (15,3%), peons de la

construcció (10,9%), com també en hoteleria i/o restauració: cambrers (10,3%).

## DONES

### 10 Ocupacions més contractades a Balears, 2006

	Total	%	Acumulat
Personal de neteja oficina / hotel	43.900	22,0%	22,0%
Cambreres, bàrmans i assim.	28.399	14,3%	36,3%
Dependents i exhibid. tendes	25.637	12,9%	49,2%
Empleades administratives, en general	18.419	9,2%	58,4%
Cuineres i preparadores de menjar	7.840	3,9%	62,3%
Auxiliars infermeria hosp.	4.838	2,4%	64,8%
Recepcionistes estab distint oficina	4.226	2,1%	66,9%
Infermeres	3.422	1,7%	68,6%
Animadores comunitàries	3.128	1,6%	70,2%
Peons del transport i desc	2.701	1,4%	71,5%
<b>Total 10 ocupacions</b>	<b>142.510</b>	<b>71,5%</b>	
<b>Total contractació Dones</b>	<b>199.215</b>		

Font: SOIB. Elaboració: Centre d'Estudis i Programes Laborals

## HOMES

### 10 Ocupacions més contractades a Balears, 2006

	Total	%	Acumulat
Picapedrers	36.745	15,3%	15,3%
Peons de la construcció d'edificis	26.211	10,9%	26,2%
Cambrers, bàrmans i assim.	24.848	10,3%	36,5%
Peons del transport i descarregadors	12.256	5,1%	41,6%
Cuiners i preparad de menjar	10.592	4,4%	46,0%
Personal de neteja oficina/hotel	10.039	4,2%	50,2%
Dependents i exhibid tendes	6.686	2,8%	52,9%
Taxistes, conductors auto, furgo	5.722	2,4%	55,3%
Conductors de camions	5.151	2,1%	57,4%
Peons indústries manufactureres	5.120	2,1%	59,6%
<b>Total 10 ocupacions</b>	<b>143.370</b>	<b>59,6%</b>	
<b>Total contractació Homes</b>	<b>240.652</b>		

Font: SOIB. Elaboració: Centre d'Estudis i Programes Laborals

Durant el 2006 s'ha registrat un total de 48.353 contractes de treballadores estrangeres, fet que, en termes percentuals, significa un 24,3% sobre el total de contractació femenina registrada a les Illes Balears. Per altra banda, sobre el total de contractes registrats de treballadors estrangers, el 38,6% de la contractació es dugué a terme en el col·lectiu femení (per al conjunt de les Balears, aquest percentatge és del 45,3%) i el 61,4%, en el col·lectiu masculí.

Segons la modalitat de contractació, el 12,2% de les dones estrangeres contractades durant l'any 2006 va registrar un contracte indefinit i el 87,8%, un de temporal.

En relació amb l'ocupació, el 62,8% del total de contractes registrats de dones estrangeres se centra bàsicament en tres ocupacions, igualment com succeeix per al conjunt de les Balears, tot i que la concentració en el cas de les treballadores estrangeres és molt més significativa. Així, doncs, el 33,4% de contractes es registraren en el grup de personal de neteja i empleades de la llar; el 24%, en el de cambreres i cuineres, i el 5,4%, en el de dependents de comerç.

**Contractes registrats a dones estrangeres segons grup professional, Ille Balears 2006**

	Contractes	% sobre total contractes	Acumulat
Personal de neteja i empleades llar	16.135	33,4%	33,4%
Cambreres i cuineres	11.602	24,0%	57,4%
Dependents comerç	2.606	5,4%	62,8%
Total 3 primeres ocupacions	<b>30.343</b>	<b>62,8%</b>	
<b>Total contractes dones estrangeres</b>	<b>48.353</b>		

Font: SOIB. Elaboració: Centre d'Estudis i Programes Laborals

Si ens fixam en el nombre de persones ocupades segons *gran grup professional* (EPA), s'observen, un any més, diferències importants entre les Illes i el conjunt de l'Estat, en gran manera a causa de l'estructura productiva tan especialitzada en el sector de serveis de les Balears. Això fa que a les Illes un 19,6% del total de persones ocupades s'inclogui en el grup de treballadores i treballadors de serveis de restauració, personals, protecció i comerç, davant el 15,6% en el conjunt d'Espanya. Per contra, els treballadors i treballadores de les Balears es troben subrepresentats en els grups de tècnics, professionals científics i intel·lectuals.

Per al col·lectiu femení, la concentració de treballadores en el grup de serveis de restauració, personals, protecció i comerç és encara més gran: concretament, un 29% per a les Balears, davant el 24,1% per al conjunt d'Espanya. El segon grup que aglutina la proporció més elevada de dones ocupades és el grup de personal no qualificat, amb un 21% del total a les Balears, percentatge superior a la mitjana estatal, que és del 19,7%.

En el cas del grup de tècnics i professionals científics i tècnics i professionals de suport, les Balears (19,2%) es troben per davall de la mitjana nacional (23,7%), cosa que demostra, una vegada més, la baixa qualificació dels treballadors de les Illes. Hem de recalcar que les dones (21,9%) a les Balears presenten una proporció més gran que els homes (17,2%) en aquestes dues categories professionals.

Una altra dada interessant que s'ha de ressaltar és el pes de les dones en el grup de direcció d'empreses a les Illes Balears (6,7%) per damunt de la mitjana espanyola, que va ser del 5,7%. De fet, les Illes són la cinquena comunitat autònoma amb la proporció de dones més gran en el grup professional de direcció d'empreses i de l'administració pública.

**Distribució de la població ocupada segons els grans grups professionals i sexe, Espanya - Balears 2006**

	Total		Homes		Dones	
	Balears	Espanya	Balears	Espanya	Balears	Espanya
Direcció	9,6%	7,3%	11,6%	8,4%	6,7%	5,7%
Tècnics i profes intel	9,2%	12,2%	7,3%	9,9%	11,7%	15,6%
Tècnics i profes suport	10,0%	11,5%	9,9%	10,7%	10,2%	12,6%
Empl adms	11,7%	9,4%	7,0%	5,5%	18,2%	15,0%
Treb serv i comerç	19,6%	15,6%	12,9%	9,8%	29,0%	24,1%
Treb quali agr i pes	1,6%	2,7%	2,3%	3,6%	0,5%	1,5%
Artes i treb qual manuf	18,2%	16,6%	29,9%	26,0%	2,1%	2,9%
Operadors	4,9%	9,2%	8,0%	13,6%	0,6%	2,8%
Treb no qualif	14,9%	15,0%	10,5%	11,8%	21,0%	19,7%
Forces armades	0,3%	0,4%	0,5%	0,7%	0,0%	0,1%
<b>Total</b>	<b>100,0%</b>	<b>100,0%</b>	<b>100,0%</b>	<b>100,0%</b>	<b>100,0%</b>	<b>100,0%</b>

Font: EPA. Elaboració: Centre d'Estudis i Programes Laborals

Si entrem a mirar amb més detall el nivell de formació assolit per les dones ocupades a les Illes, per comparació al de les de la resta de l'Estat, ens trobam amb unes dades que ens mostren, un any més, el nivell formatiu més baix de les dones a les Balears. Així, doncs, mentre que en el conjunt de l'Estat hi ha un 28,3% de dones ocupades amb estudis universitaris de primer, segon o tercer cicle, aquest percentatge es redueix a un 22,1% en el cas de les Balears.

**Dones ocupades segons nivell de formació, Espanya - Balears 2006**

	Illes Balears		Espanya	
	Abs	%	Abs	%
Analfabets	813	0,4%	26.359	0,3%
Estudis primaris incomplets	5.155	2,5%	174.865	2,2%
Estudis primaris complets	20.353	9,8%	835.575	10,4%
1era etapa secundària sense títol	3.537	1,7%	166.800	2,1%
1era etapa secundària amb títol	54.302	26,2%	1.715.829	21,4%
Prog Form Inser Lab amb títol secund 1ª etap	509	0,2%	32.588	0,4%
Batxiller	41.243	19,9%	1.246.878	15,6%
Grau mitjà FP específic	18.997	9,2%	739.241	9,2%
Garantia social i iniciació profes	183	0,1%	2.594	0,0%
Grau superior FP específic	16.204	7,8%	735.581	9,2%
Títols propis univ	394	0,2%	15.687	0,2%
Diplomats	25.347	12,2%	1.065.650	13,3%
Llicenciats	19.103	9,2%	1.132.994	14,2%
Prog Oficial especialitz prof	452	0,2%	40.816	0,5%
Doctors univ	914	0,4%	45.859	0,6%
<b>Total</b>	<b>207.506</b>	<b>100,0%</b>	<b>8.005.095</b>	<b>100,0%</b>

Font: INE-EPA. Elaboració: Centre d'Estudis i Programes Laborals

D'altra banda, a les Illes és major el percentatge de dones amb estudis fins a la primera etapa de secundària (un 26,2%) que en el conjunt de l'Estat (un 21,4%). Segons les dades de l'EPA, es registra una proporció més baixa de dones amb títol de formació professional a les Illes (17,1%) que en el conjunt de l'Estat (18,5%).

## CONCILIACIÓ ENTRE VIDA FAMILIAR I LABORAL

Els acords sobre l'horari de treball i la conciliació de la vida familiar i la laboral són qüestions que ocupen un lloc destacat en el programa polític de la Unió Europea.

En un entorn econòmic tan divers i en ràpida evolució, tant les empreses com els treballadors necessiten flexibilitat. Els acords sobre l'horari de treball poden influir significativament en l'eficiència, productivitat i competitivitat de les empreses, i no diguem en la salut, el benestar i la motivació dels treballadors. És en aquest context en què s'han d'adoptar acords sobre l'horari de treball flexible, la jornada a temps parcial, el permís parental, etc., com també polítiques específiques que contribueixin a conciliar la vida familiar i la laboral.

Les dificultats de conciliació de la família i el treball són una de les preocupacions de les polítiques públiques, com a resultat de la incorporació generalitzada de les dones al treball remunerat.

Per això, a partir del mòdul especial del 2005 de l'EPA sobre conciliació, en què s'inclouen resultats per comunitats autònomes més les dades que hem explotat a partir dels fitxers de l'EPA de 2006, hem volgut caracteritzar i comparar les Balears en relació amb la mitjana espanyola i amb el conjunt de comunitats autònomes sobre com es concilia la vida familiar i la laboral en el conjunt de l'Estat.

Un element clau en les possibilitats de conciliació és la flexibilitat en el treball per fer front als imprevists de la llar. Les diverses preguntes que tracten aquesta qüestió reflecteixen un grau major d'adaptabilitat a les Balears en relació amb la resta d'Espanya. En primer lloc, les persones ocupades amb un fill menor de sis anys que hagin demanat una excedència per a la cura dels fills representen un 5,3%, quan en el conjunt de l'Estat és d'un 2,7%.

A la pregunta de si poden modificar l'inici o l'acabament de la jornada laboral, a les Balears el 54,8% contesta que li seria possible fer-ho generalment; per al 19,7%, possible, però de manera excepcional. Ambdues opcions superen entre dos o tres punts la mitjana estatal. Està clar, doncs, que la flexibilitat en la jornada és major en el cas de les Balears que a la resta de comunitats autònomes.

Un segon aspecte de la possibilitat de conciliació és poder demanar dies per dedicar-se a les qüestions familiars. En aquest cas es demana si en els darrers dotze mesos se n'han gaudit. Amb referència a aquesta qüestió, a les Illes Balears es respon que se n'ha gaudit menys que en el conjunt de l'Estat, en el cas de qui treballa tant per compte propi com per compte d'altri (el 15,6%, davant el 21% d'Espanya). Aquesta resposta és coherent amb les anteriors, ja que s'ha de suposar que més flexibilitat horària en l'organització de la jornada

laboral permet evitar la necessitat de disposar de dies de permís especial o d'altres acords.

Així també ho constaten les dades que ens proporciona l'EPA per a l'any 2006, ja que som la comunitat autònoma amb la proporció més elevada de dones ocupades a temps parcial pel motiu d'haver de fer-se càrrec d'infants o de persones dependents (un 23,7%), molt per sobre la mitjana espanyola (un 16,3%).

En coherència amb les dades anteriors, a la pregunta de per què no pot treballar més hores, un 47,9% de les dones ocupades a les Balears manifesta que per raons familiars. Una vegada més, la nostra comunitat autònoma és la que registra el percentatge més elevat de dones que a causa de les responsabilitats familiars i personals no poden tenir una jornada més extensa. La mitjana per al conjunt de l'Estat és del 34,5%, més de 13 punts per sota de la proporció de Balears.

<b>Percentatge de dones ocupades en jornada parcial per cura de fills i/o persones majors o incapacitades, 2006</b>	
<b>Illes Balears</b>	<b>23,7%</b>
Múrcia	23,2%
Navarra	22,8%
Aragó	22,2%
La Rioja	22,1%
C. Valenciana	21,4%
Catalunya	19,6%
Cantàbria	18,2%
País Basc	16,9%
<b>Total</b>	<b>16,3%</b>
Madrid	15,2%
Castella La Manxa	14,9%
Castella Lleó	14,2%
Galícia	12,9%
Astúries	11,7%
Andalusia	10,4%
Extremadura	9,2%
Canàries	8,5%

Font: INE. EPA. Elaboració: Centre d'Estudis i Programes Laborals

Finalment, a través de l'EPA tenim informació sobre les excedències per maternitat. Aquest també és un element clau per analitzar les possibilitats de conciliació de les Balears en relació amb la resta de comunitats autònomes. Com s'aprecia en la taula següent, una vegada més les Balears som la comunitat autònoma amb la proporció més important d'excedències per naixement d'un fill. Amb referència a aquesta qüestió, a les Illes Balears el 14,2% de les dones ocupades ha demanat una excedència per maternitat, mentre que la mitjana espanyola es situa en el 8,1%.

**Percentatge de dones ocupades amb excedència per maternitat,  
2006**

<b>Illes Balears</b>	<b>14,2%</b>
Castella La Manxa	10,7%
Catalunya	10,1%
Cantàbria	10,0%
Múrcia	9,2%
Extremadura	8,3%
Canàries	8,2%
<b>Total</b>	<b>8,1%</b>
Andalusia	7,9%
Madrid	7,8%
C. Valenciana	7,5%
Navarra	6,9%
Aragó	6,8%
Castella Lleó	6,2%
Galícia	6,1%
País Basc	5,9%
La Rioja	5,7%
Astúries	4,5%

Font: INE. EPA. Elaboració: Centre d'Estudis i Programes Laborals