

EL MERCAT DE TREBALL EN EL SECTOR DE L'AGRICULTURA I LA PESCA A LES ILLES BALEARS (2016)

- **Branques d'activitat del sector de l'agricultura i la pesca**

A Agricultura, ramaderia, silvicultura i pesca

01 Agricultura, ramaderia, caça i activitats dels serveis que s'hi relacionen

- 011 Conreus no perennes
- 012 Conreus perennes
- 013 Vivers i conreus de plantes ornamentals
- 014 Producció ramadera
- 015 Producció agrícola combinada amb la producció ramadera
- 016 Activitats de suport a l'agricultura, ramaderia i preparació posterior a la collita
- 017 Caça, captura d'animals i activitats dels serveis que s'hi relacionen

02 Silvicultura i explotació forestal

- 021 Silvicultura i altres activitats forestals
- 022 Aprofitament de la fusta
- 023 Recol·lecció de productes forestals silvestres, excepte la fusta
- 024 Serveis de suport a la silvicultura

03 Pesca i aqüicultura

- 031 Pesca
- 032 Aqüicultura

- **Evolució del mercat laboral**

Ocupació i afiliació

Segons les dades de l'EPA en 2016 el nombre d'ocupats en el sector primari de les Illes Balears és de 4.500 persones. Aquesta activitat és poc destacable a les Illes, representa el 0,8% de l'ocupació del 2016. Pel que fa al sexe, aquesta branca de l'economia és predominantment masculina, amb un pes dels homes ocupats que representa el 91,0% del total, mentre que el de les dones representa el 9,0% restant. Respecte del 2015 l'ocupació ha disminuït de manera important a l'arxipèlag (-16,0%), causat principalment pel descens de les dones ja que el nombre d'homes es manté respecte del valor d'ara fa un any.

Ahora, les dades d'afiliació s'obtenen de la Tresoreria general de la seguretat social (TGSS). L'afiliació a l'agricultura de l'any 2016 és de 6.611 persones a les Illes, que es distribueixen de la següent manera: 5.442 es troben a l'agricultura, la ramaderia i la caça, 509 a la silvicultura i explotació forestal i 659 la pesca i aqüicultura. En termes interanuals només es redueix l'afiliació en aquesta darrera branca (-1,8%). En canvi, creix a l'agricultura (+2,7%) i, especialment, a la silvicultura (+5,5%).

Quant al perfil dels afiliats a l'agricultura, manté la masculinització comentada abans. Els grups amb majors pesos són: els homes (78%), de 25 a 54 anys (73%) i de nacionalitat espanyola (73%). Tot i que els treballadors espanyols són majoritaris, aquest sector presenta el major pes d'afiliats estrangers (27%) en comparació amb totes les altres branques d'activitat. D'entre aquests destaca clarament el pes dels extracomunitaris (22%).

L'anàlisi de l'afiliació per illa ens permet comparar-les a partir del pes relatiu de les activitats econòmiques que integren el sector. Així les dades, es pot dir que Mallorca presenta una major afiliació a l'agricultura (83,8%), mentre que les Pitiüses superen les altres illes tant a la silvicultura (13,4%) com a la pesca (16,7%). A Menorca cap activitat predomina respecte de les altres illes, tot i que l'agricultura també mostra un pes molt elevat (82,4%).

Contractes

El 2016 s'han registrat a les Illes un total de 4.708 nous contractes a l'agricultura. Per illa, la contractació creix de manera destacada a les Pitiüses (+19,5%), seguides de Mallorca (+4,9%), mentre que a Menorca disminueix lleugerament (-0,9%). La majoria dels nous contractes signats són de caire temporal (89%), seguits d'enfora pels indefinits (11%). Més en detall, s'observa que tots els tipus de contractes han augmentat en el darrer any. El tipus que més s'ha incrementat és el de jornada parcial, tant en el cas dels contractes indefinits (+85,7%) com dels temporals (+23,3%), seguit pel de tipus fixo discontinu (+11,4%). La contractació a temps complet, tot i que també ha experimentat un increment interanual, ho ha fet de manera més feble.

El 88% dels nous contractes els han signat homes, de 25 a 54 anys (77%) i extracomunitaris (52%). Aquesta és la distribució habitual de la contractació en el sector primari. El punt a destacar és el fet que és l'únic sector on els treballadors no comunitaris són els que presenten un major pes, superant fins i tot el dels espanyols (42%).

Les deu ocupacions més contractades el 2016 representen el 89% de tota la contractació del sector. Les dues primeres ja suposen el 68% dels contractes: peons agrícoles d'hortes e hivernacles (40%) i peons agrícoles (excepte d'hortes i hivernacles) (28%). Respecte de la distribució de l'activitat per mesos s'ha de tenir en compte que és un sector clarament condicionat per la climatologia, amb períodes de molta activitat i d'altres amb menys. Així, els mesos amb major nombre de contractes són abril i juny (443 i 488 contractes) i agost i setembre (481 i 485, respectivament).

Atur

Les persones desocupades a l'agricultura són 1.029 el 2016 i per activitat es distribueixen de la següent manera: 852 a l'agricultura i ramaderia, 128 a la silvicultura i 48 a la pesca. Per segon any consecutiu l'atur disminueix a tot l'arxipèlag en termes interanuals. Encapçala el descens Mallorca (-26,0%), seguida de Menorca (-15,9%) i les Pitiüses (-7,4%). La distribució mensual de la desocupació mostra com el nombre d'aturats és inferior en la segona meitat de l'any, mentre que s'incrementa durant els mesos d'hivern, d'acord amb la vinculació estacional d'aquest sector.

Les tres ocupacions més sol·licitades per les persones en atur que varen tenir la darrera feina en les activitats recollides en el sector de l'agricultura i la pesca són: peons de la construcció d'edificis (108 treballadors), personal de neteja (94 aturats) i paletes (84 persones). La suma d'aquestes tres ocupacions és del 28% dels aturats.

Continuant amb el perfil sociodemogràfic del sector, la majoria de les persones en atur són homes (70%), de 25 a 54 anys (64%) i nacionals (67%). Quant a la nacionalitat, el 33% de les persones sense feina són estrangeres, destacant especialment les de fora de la UE (27%).

Condicions laborals

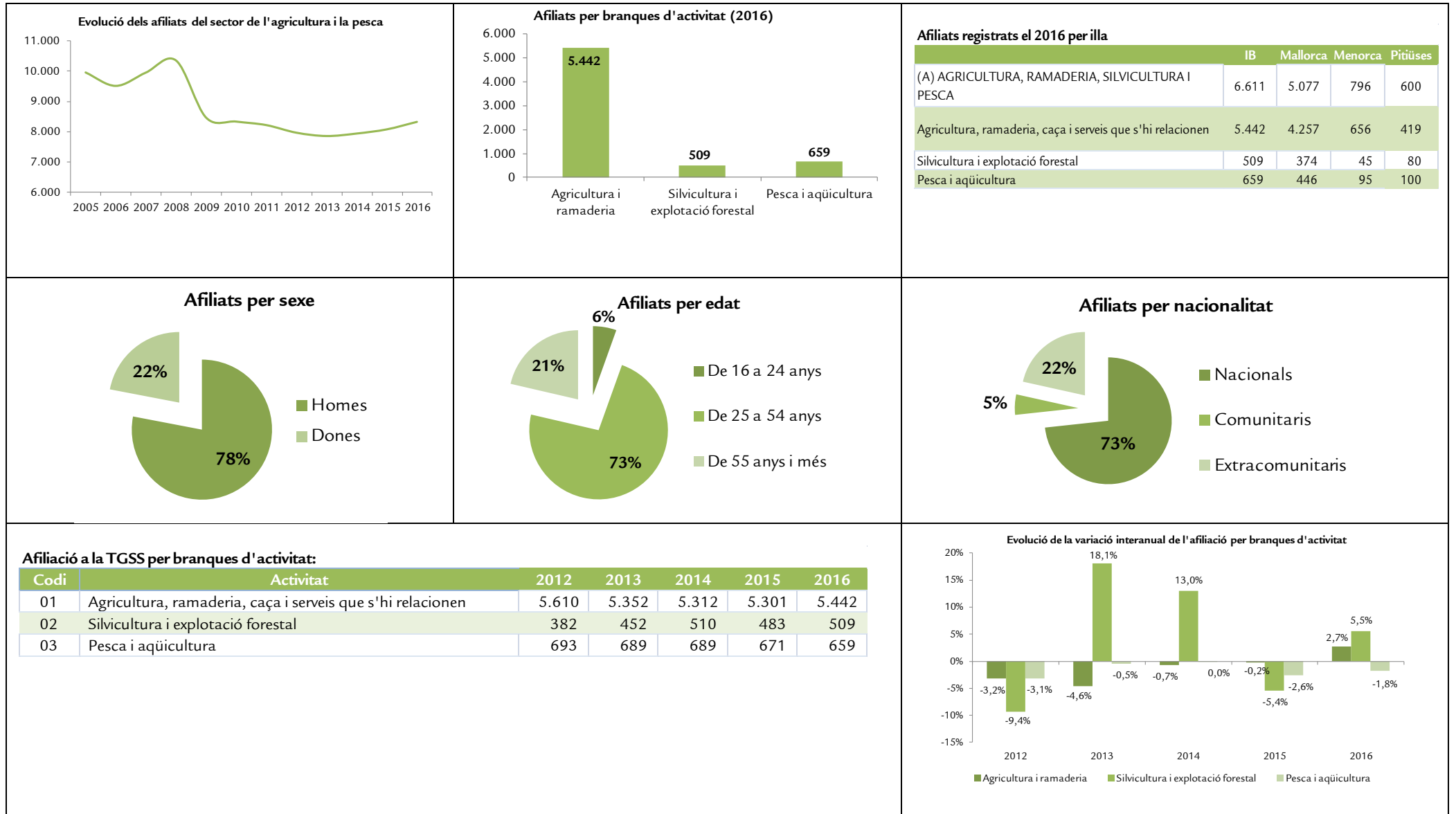
Els treballadors d'aquest sector, segons l'EPA, es concentren en dues situacions professionals principalment: com assalariats del sector privat (55,9%) i com treballadors independents o empresaris sense assalariats (32,1%). A bastant distància es troben els empresaris amb assalariats (8,2%), seguits per altres situacions que es poden considerar com residuals. Al contrari que en el 2015, el 2016 la taxa de temporalitat ha augmentat situant-se en el 28,9%, 7,4 p. p. més que ara fa un any. La taxa de parcialitat també creix interanualment i assoleix el 7,4% el 2016.

Respecte dels salaris en el sector de l'agricultura l'INE no desagrega aquesta informació. Per tant, es fa el comentari respecte del conjunt de sectors de l'economia. Així, el cost total per treballador i mes se situa en 2.382 euros el 2016, un 0,9% menys que l'any anterior. Aquest salari correspon a una jornada completa efectiva de 148 hores. Les hores efectives treballades en una jornada parcial en aquest sector són 99 hores. Respecte de les hores del 2015, en ambdós casos la jornada, tant completa com a temps parcial, ha perdut una hora.

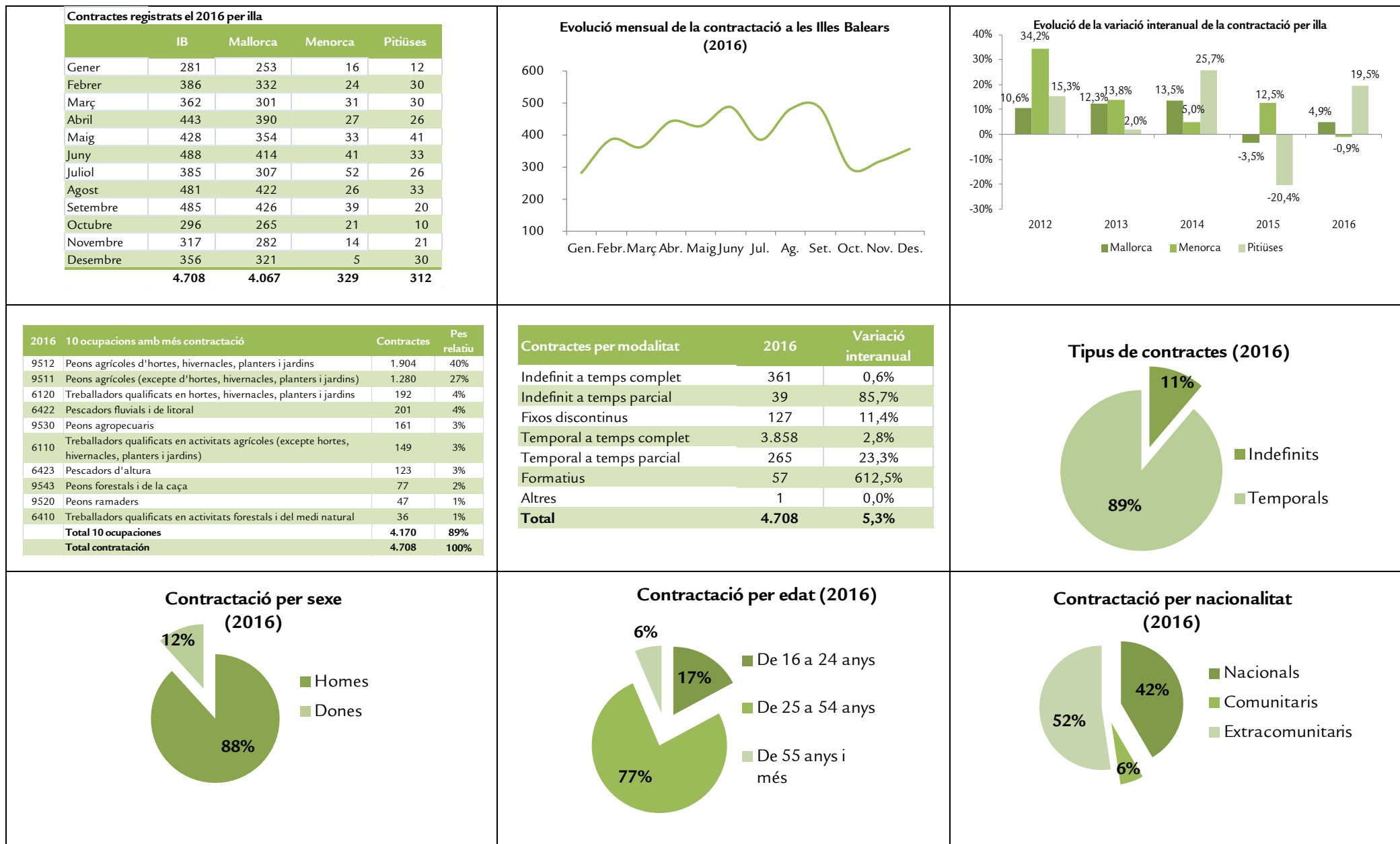
El nombre d'accidents que han patit els treballadors de l'agricultura i la pesca és de 316 accidents el 2016, un més que ara fa un any. En base a aquesta dada, l'índex d'incidència és de 5.385, el qual presenta una disminució del -3,9% en termes interanuals.

EL MERCAT DE TREBALL EN EL SECTOR AGROPECUARI A LES ILLES BALEARS (2016)

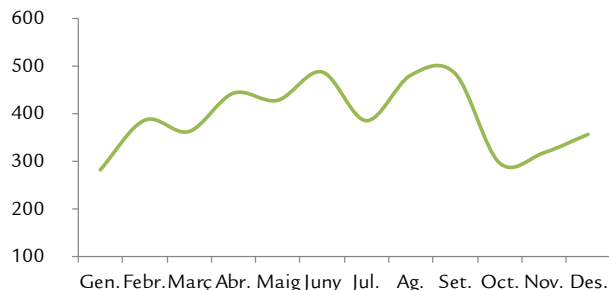
Illes Balears. Afiliació (Font: TGSS)



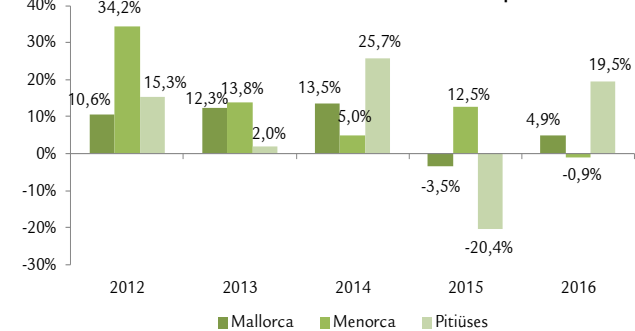
Illes Balears. Contractes (Font: SOIB)



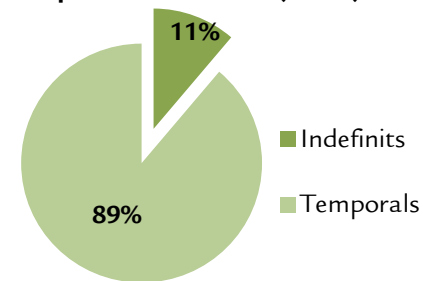
Evolució mensual de la contractació a les Illes Balears (2016)



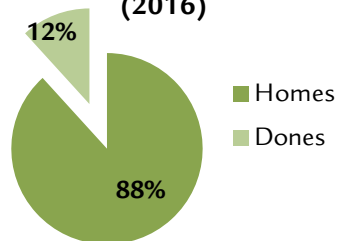
Evolució de la variació interanual de la contractació per illa



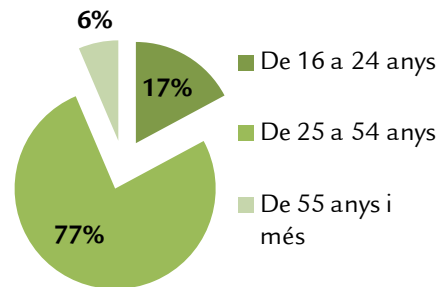
Tipus de contractes (2016)



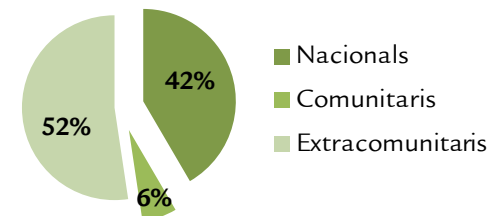
Contractació per sexe (2016)



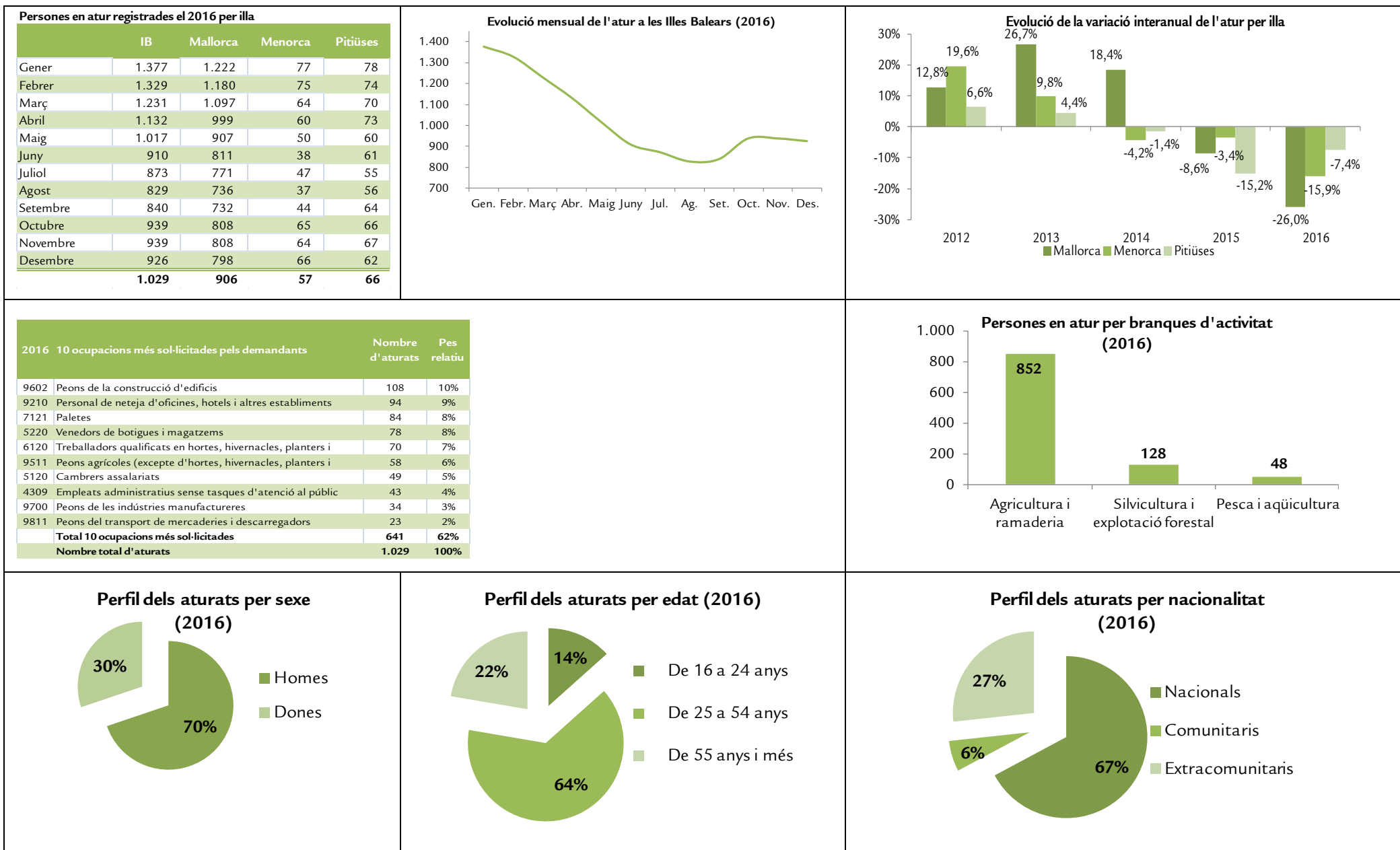
Contractació per edat (2016)



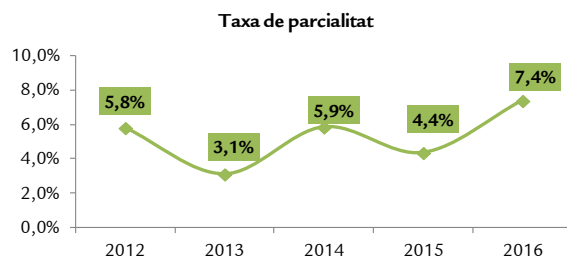
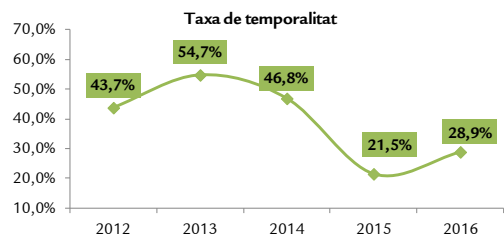
Contractació per nacionalitat (2016)



Illes Balears. Atur (Font: SOIB)



Illes Balears. Condicions laborals (Fonts: EPA —INE—, ETCL —INE—, TGSS i Direcció General de Treball, Economia Social i Salut Laboral)



Situació professional	2012	2013	2014	2015	2016	Pes relatiu
Empresari amb assalariats	717	596	298	0	363	8,2%
Treballador independent o empresari sense assalariats	1.446	1.485	2.513	2.305	1.421	32,1%
Membre cooperativa	0	0	0	123	76	1,7%
Ajuda a l'empresa o negoci familiar	242	299	340	50	91	2,1%
Assalariat públic	65	274	199	49	0	0,0%
Assalariat privat	2.495	2.382	2.147	2.787	2.471	55,9%
Total	4.965	5.036	5.497	5.314	4.422	100,0%

Tots els sectors	2012	2013	2014	2015	2016
Cost total per treballador/mes (€)*	2.365	2.359	2.386	2.403	2.382
Cost salarial per treballador/mes (€)*	1.743	1.735	1.752	1.783	1.759
Altres costos per treballador/mes (€)*	622	624	634	621	623

* L'Enquesta de costos laborals no desagrega les dades per a l'agricultura.

Tots els sectors / Jornada completa	2012	2013	2014	2015	2016
Temps de feina per treballador/mes (hores pactades)*	168	169	169	169	169
Temps de feina per treballador/mes (hores efectives)*	148	148	149	149	148

* L'Enquesta de costos laborals no desagrega les dades per a l'agricultura.

Tots els sectors / Jornada parcial	2012	2013	2014	2015	2016
Temps de feina per treballador/mes (hores pactades)*	99	101	104	109	108
Temps de feina per treballador/mes (hores efectives)*	90	92	95	100	99

* L'Enquesta de costos laborals no desagrega les dades per a l'agricultura.

Nombre d'accidents	2012	2013	2014	2015	2016
Accidents	327	303	327	315	316

