

Col·lecció d'Estudis Laborals núm. 24

Observatori del Treball de les Illes Balears

L'Atur de llarga durada a les Illes Balears: evolució, perfil dels desocupats i polítiques actives



GOVERN
ILLES
BALEARS



G CONSELLERIA
O TREBALL, COMERÇ,
I INDÚSTRIA
B DIRECCIÓ GENERAL
OCUPACIÓ I ECONOMIA

L'Atur de llarga durada a les Illes Balears: evolució, perfil dels desocupats i polítiques actives



G CONSELLERIA
O TREBALL, COMERÇ
I I INDÚSTRIA
B DIRECCIÓ GENERAL
/ OCUPACIÓ I ECONOMIA

Direcció:

Llorenç Pou Garcias

Autors:

Laura Alomar Llorente
Francisco Caparrós Alcaraz
M^a del Mar Ribas Mas

Assessorament lingüístic:

Aina Nadal Gil

Índex

Introducció	5
1. Evolució dels aturats de llarga durada a la UE-28, a Espanya i a les Illes Balears.....	9
2. L'atur de llarga durada a les Balears i desagregat per illes.....	13
3. El perfil dels aturats de llarga durada a les Illes Balears.....	17
3.1. Atur de llarga durada per sexe, edat, nacionalitat i prestació.....	17
3.2. Atur de llarga durada per nivell d'estudis, activitat econòmica i ocupació sol·licitada.....	21
3.3. Diferències en el perfil de l'atur de llarga durada d'abans de la crisi i l'actual.....	24
4. El perfil dels ocupats respecte el perfil dels aturats totals i de llarga durada	27
5. L'experiència laboral prèvia dels aturats de llarga durada	31
6. Factors explicatius de la inserció laboral dels aturats de llarga durada ..	33
7. Polítiques actives d'ocupació per als aturats de llarga durada a les Balears	37
7.1. Orientació laboral.....	38
7.2. Intermediació laboral.....	39
7.3 Formació per a l'ocupació.....	40
7.4 Foment d'ocupació	41
7.5. Emprenedoria.....	42
7.6. Pressupost.....	43
Conclusions.....	45
Taules annex:	47
Llista de fonts i indicadors.....	49

A partir de l'any 2007 el cicle econòmic va canviar i va començar la que és considerada com la Gran Recessió. Tot i que els seus efectes es varen patir a escala global, la situació a Espanya i Balears va assolir xifres dramàtiques, especialment en el mercat de treball. Si es compara amb altres països del nostre entorn, el mercat laboral espanyol té uns problemes estructurals que, en cas de crisi, es tradueixen en un empitjorament dels indicadors més intencional que a altres estats. De fet, a començaments del 2013 es va tocar sostre i la xifra de persones sense feina va superar per primera vegada els cinc milions.

A finals del 2013 i, especialment, a partir del 2014, va començar la recuperació econòmica, que es manté a dia d'avui amb reduccions continuades de l'atur. Ara bé, malgrat la millora, no s'han recuperat les xifres d'atur registrat existents abans de la recessió. Per la durada de la recessió, la crisi de l'ocupació encara és present al mercat laboral: l'atur es troba molt per sobre dels valors registrats l'any 2007 i altres indicadors, com l'atur de llarga durada (que és una part destacable de l'atur total) o les persones en atur que no reben cap prestació, mostren a dia d'avui resultats molt elevats.

Les conseqüències de l'atur de llarga durada es troben a diferents àmbits. Per començar, a l'àmbit econòmic, per la no utilització d'una part molt important del capital humà del qual

es disposa, amb la consegüent reducció de la productivitat. També suposa una reducció dels ingressos nacionals i un augment de les despeses socials, amb les implicacions que això comporta en el pressupost general. A més, a títol individual, també té efectes negatius sobre la persona en diversos àmbits com, per exemple, al psicològic o l'emocional (desmotivació), l'econòmic (pèrdues actuals de salaris i pèrdues futures, com les pensions) i el laboral (per la depreciació de les habilitats dels treballadors després de tant de temps sense desenvolupar una ocupació).

En resposta a les elevades xifres d'atur de llarga durada d'alguns estats, el Consell de la Unió Europea ha dictat una recomanació¹ per a la integració dels desocupats de llarga durada al mercat laboral. En ella recomana als estats membres, entre d'altres, donar suport a la inscripció dels sol·licitants d'ocupació i que les mesures d'integració que s'adoptin estiguin més orientades a les necessitats reals del mercat de treball a cada Estat. Atesa la preocupació per les diferents variables que encara romanen en valors crítics, els quals es detallen al POQIB² es planteja aquest informe, especialment amb la intenció de descriure quina és la situació de l'atur de llarga durada a les Illes Balears. Per això és necessari determinar quins són els punts febles d'aquest col·lectiu a les Illes, com poden ser la manca de formació o el temps que duen sense treballar. Aquestes dades ens han de

¹ Recomanació del Consell de la Unió Europea del 15 de febrer de 2016 sobre la integració dels desocupats de llarga durada en el mercat laboral. 2016/C 67/01.

² POQIB: Pla d'Ocupació de Qualitat de les Illes Balears 2017-2020. Juny 2017. GOIB. <http://www.caib.es/govern/sac/fitxa.do?codi=2968580&coduo=2390823&lang=ca>

servir per poder posar damunt de la taula el sentit de les solucions més adients en cada cas, amb l'objectiu final que aquestes persones es reincorporin al mercat de treball.

Així, l'informe consta de diversos apartats en els quals s'analitza la situació de l'atur de llarga durada a les Illes Balears en base a les diferents fonts de què es disposa, i finalitza amb un detall de les polítiques actives que s'han portat a terme durant l'any 2016 des del Servei d'Ocupació de les Illes Balears (SOIB). Malgrat que els pitjors anys de la crisi ja han passat, el volum d'aquest col·lectiu encara roman elevat. L'anàlisi vol esbrinar quin és el perfil predominant de les persones que es troben en aquesta situació, així com avaluar les probabilitats de romandre a l'atur en base a diferents característiques sociodemogràfiques.

Des d'un punt de vista metodològic una qüestió rellevant és el de la definició de la situació d'atur de llarga durada. En aquest estudi, quan es fa referència a l'atur de llarga durada s'ha d'entendre com les persones que porten sense treballar durant 12 mesos o més, i el de molt llarga durada es refereix a l'atur durant més de dos anys, independentment que en algun moment es pugui fer referència a altres desagregacions per durada.

Una vegada dins el cos de l'informe, en el segon apartat, es mostra l'evolució d'aquest grup comparant les xifres de la Unió Europea amb les d'Espanya i de les Illes Balears, segons les dades recollides a l'Eurostat. S'ha de dir que les dades referents a Espanya recollides en aquest apartat no es corresponen amb les que apareixen a altres apartats, ja que respecte del càlcul de l'atur de llarga durada, l'Eurostat fa servir una metodologia diferent a la de l'EPA comentada abans. Les dades europees segueixen les directrius fixa-

des per l'OIT, que estableix una altra definició del període de desocupació, que considera aquest com el temps que ha passat des que la persona va tenir la darrera ocupació. Alhora, les dades de les Illes Balears són les registrades en el Servei d'Ocupació de les Illes Balears (SOIB).

A continuació es presenten les dades corresponents a les Illes Balears i la seva desagregació per illes a partir dels fitxers del SOIB. En el quart apartat es mostra el perfil d'aquests aturats sobre la base d'una sèrie de característiques sociodemogràfiques segons la mateixa font. En l'apartat següent es comenten les diferències que s'observen en el perfil de les persones que estan treballant (afiliats a la TGSS) i el de les que romanen en atur de llarga durada (SOIB). En el sisè, es revisa la trajectòria laboral prèvia de les persones que porten més d'un any sense una ocupació per tal d'identificar els factors que dificulten la sortida de la situació d'atur.

En el punt següent es fa una descripció dels factors que afavoreixen la inserció dels aturats de llarga durada. Una vegada definides les dificultats que presenten els treballadors a l'hora de sortir de l'atur (per exemple: manca d'experiència, falta de formació, etc.), això ha de servir per destacar les mancances d'aquest col·lectiu i orientar als serveis públics vers l'aplicació de les mesures necessàries per revertir aquesta situació.

Per finalitzar l'informe, es presenta un resum de les diferents polítiques actives d'ocupació portades a terme pel SOIB, així com del presupost i els beneficiaris. El col·lectiu d'aturats de llarga durada requereix un seguiment continu i una orientació individual per tal d'incrementar les seves possibilitats d'inserció laboral. Dins d'aquests itineraris s'inclouen programes i serveis diversos com, entre d'al-

tres, l'orientació laboral, la intermediació laboral, la formació per a l'ocupació o el foment del treball autònom.

En definitiva, aquest treball pretén mostrar l'evolució, el perfil i les polítiques actives apli-

caades a l'atur de llarga durada. En aquest sentit, aquest informe està en la línia del POQIB 17-20 de fer un seguiment als col·lectius d'atenció immediata per avançar cap a unes polítiques actives d'ocupació cada vegada més eficients.

1. Evolució dels aturats de llarga durada a la UE-28, a Espanya i a les Illes Balears

La forta recessió econòmica viscuda a Espanya i Balears a partir de l'any 2007 suposa un increment sense precedents de les xifres d'atur. Així, en els primers mesos de l'any 2013 el nombre d'aturats supera, per primera vegada, els cinc milions de persones al conjunt estatal. Una vegada començada la recuperació, el nombre de persones en atur va experimentar un progressiu descens, de manera que al desembre del 2016 són 3.702.974 les persones desocupades a Espanya. Aquesta xifra continua a la baixa, ja que segons les darreres dades disponibles, el nombre d'aturats al juny de 2017 és de 3.362.811 persones. Alhora, a les Illes Balears la situació no ha estat gaire diferent; les persones desocupades han arribat pràcticament a les 100.000 durant els anys de la crisi. En els darrers anys, la reactivació econòmica ha fet davallar aquesta xifra fins a les 66.908 persones en l'últim mes del 2016. A les Illes també es manté el descens de l'atur. Així, la darrera dada és la del mes de juny de 2017, que mostra un total de 38.866 persones sense feina, xifra que s'acosta als valors previs a la crisi.

Amb tot, aquesta millora no és suficient per aconseguir disminuir la xifra d'aturats de llarga durada. Aquest col·lectiu està integrat per les persones que porten més de 12 mesos sense un lloc de treball i, tot i que és un fenomen que s'ha donat a altres països del nostre entorn, la realitat a les Illes i, especialment a Espanya, mostra una evolució preocupant. El percentatge de persones aturades durant

més de 12 mesos respecte del total d'aturats a Espanya s'ha més que duplicat des de l'any 2007, ja que ha passat del 20,4% el 2007 fins al 51,6% el 2015, segons les darreres dades presentades per l'Eurostat en el moment de l'elaboració d'aquest informe. Això representa que més de la meitat de les persones en atur el 2015 es troben sense feina des de fa més de un any. Seguint la mateixa font, a les Illes Balears, tot i que el percentatge és més baix que a Espanya (38,5% el 2015), el creixement que ha experimentat aquest indicador des del 2007 és de gairebé de 30 p. p.

En aquest apartat, es dona una visió d'aquest col·lectiu en el nostre entorn més pròxim, fent una comparativa tant amb la mitjana de la Unió Europea com amb la d'altres països membres de la UE i amb Espanya. Respecte a la integració dels desocupats de llarga durada en el mercat laboral, el Consell de la Unió Europea ha dictat una recomanació³. També es farà una referència a les dades d'atur de llarga durada de l'OCDE.

En primer lloc, a la taula 1, segons les darreres dades presentades per l'Eurostat, es mostra l'evolució, des de l'any 2000 fins al 2015, del percentatge de població de més de 15 anys en situació d'atur durant 12 mesos o més sobre el total de població aturada a la UE-28, Espanya i les Illes. En aquesta taula s'observa com el pes de la població en atur de llarga durada ha experimentat un gran increment a Espanya, i ha passat de representar 1 de cada

³ Recomanació del Consell de la Unió Europea del 15 de febrer de 2016 sobre la integració dels desocupats de llarga durada en el mercat laboral. 2016/C 67/01

5 aturats el 2007 (20,4%), a representar més d'un de cada 2 el 2015 (51,6%). Segons la mateixa font, a Balears l'augment en termes percentuals ha estat similar, ja que s'ha passat del 8,9% al 38,5%. És fa evident, doncs, el gran increment del pes de l'atur de llarga durada durant aquests anys i, especialment, a partir de la crisi econòmica. Malgrat la recuperació, aquest indicador no ha deixat de créixer fins al darrer any, quan disminueix, per primera vegada, després de sis anys d'augment a Espanya i set a les Illes.

En comparació amb les xifres de la mitjana de la Unió Europea, destaquen les dades d'Espanya, que presenten un percentatge inferior a partir del 2004 i fins a l'any 2008, considerats anys d'expansió econòmica. A partir del 2009, moment clau del període de

recessió, aquest indicador comença a créixer més intensament que la mitjana europea, fins arribar a l'any 2013, moment en què ja passa a superar el resultat comunitari. El pes dels aturats durant més de 12 mesos de les Illes se situa per sota a tota la sèrie, tant del resultat europeu com del d'Espanya, però presenta una evolució similar a l'espanyola. El pes disminueix a partir del 2004 i assoleix el valor més baix l'any 2007 (8,9%), moment a partir del qual comença a créixer fins assolir el 38,6% el 2015.

Les dades disponibles del 2016 mostren un lleuger descens respecte del 2015, tant a la UE (46,6%), com a Espanya (48,4%) i a les Illes Balears (35,4%), i es confirma així la tendència a la baixa iniciada el 2015.

Taula 1. Evolució del percentatge de població de més de 15 anys en situació d'atur de llarga durada (12 mesos o més) sobre el total de població aturada, UE-28, Espanya i Illes Balears (2000-2015)

	2000	2001	2002	2003	2004	2005	2006	2007	2008	2009	2010	2011	2012	2013	2014	2015
UE-28	-	-	45,2%	45,4%	44,6%	45,0%	44,9%	42,9%	37,3%	33,5%	40,0%	43,0%	44,5%	47,3%	49,4%	48,3%
Espanya	42,4%	36,5%	33,4%	33,5%	32,5%	24,4%	21,7%	20,4%	18,0%	23,8%	36,6%	41,6%	44,4%	49,7%	52,9%	51,6%
Illes Balears	32,2%	20,6%	13,7%	21,7%	16,2%	12,8%	11,2%	8,8%	9,8%	17,9%	29,4%	32,5%	39,5%	41,9%	42,2%	38,6%

Font: OTIB a partir de dades d'Eurostat

Pel que fa a la taxa d'atur de llarga durada⁴ el valor d'Espanya el 2015 quasi duplica la taxa de les Illes Balears (11,4% i 6,7%, respectivament). Ara bé, tant l'una com l'altra superen la mitjana de la Unió Europea (4,5%). Respecte dels valors del 2007, el creixement més important l'ha experimentat Espanya (+9,7 p. p. més), seguit per les Illes (+6,0 p. p. més), mentre que el de la Unió Europea ha estat més moderat (+1,5 p. p.).

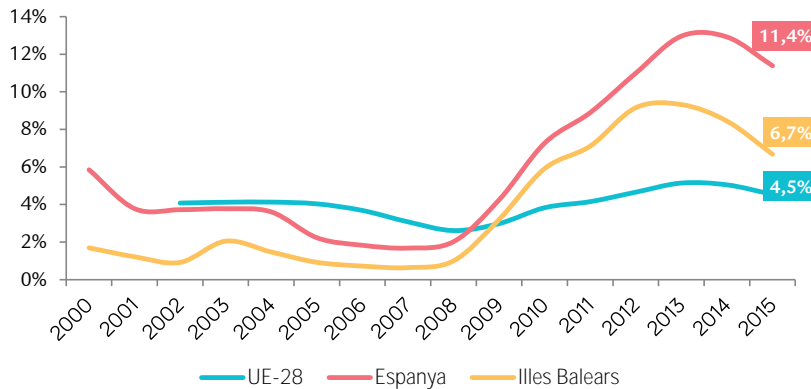
Com s'observa en el gràfic 1, la taxa europea s'ha mogut dins un interval molt petit, i ha experimentat variacions discretes al llarg dels

anys recollits al gràfic, de manera que es pot dir que els efectes de la recessió han influït de manera poc destacable en l'atur de llarga durada de la mitjana europea. En canvi, a les Illes i especialment a Espanya, sí es pot observar aquesta relació. Entre el 2002 i el 2008 les taxes assoleixen valors baixos, fins i tot, per sota de la mitjana europea. A partir del 2009, any en què la crisi econòmica arriba al seu punt àlgid, ambdues taxes comencen l'escalada que arriba al màxim l'any 2013: Espanya assoleix una taxa d'atur durant dotze mesos o més del 13,0% i les Illes, del 9,3%. El darrer any, tot seguint l'evolució de

⁴ Taxa d'atur de llarga durada segons Eurostat: per fer el càlcul es comptabilitzen les persones de 15 a 74 anys en atur que cerquen un treball des de fa més d'un any sobre el total de població activa.

l'atur de llarga durada, les taxes tant de la UE-28 com d'Espanya i de les Illes experimenten un descens.

Gràfic 1. Taxa d'atur de llarga durada, UE-28, Espanya i Illes Balears (2000-2015)

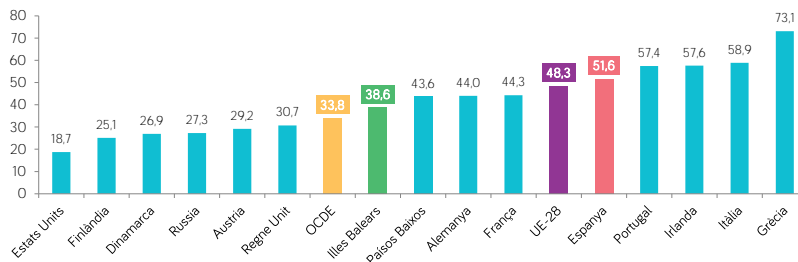


Font: OTIB a partir de dades d'Eurostat

Si es comparen les dades del pes de l'atur durant més de 12 mesos amb altres països de l'OCDE, es fa palès com Espanya se situa entre els països amb un major pes. De fet, el 2015 el pes d'Espanya (51,6%) és 1,5 vegades superior a la mitjana de l'OCDE (33,8%); mentre que les Illes Balears presenten un percentatge inferior (38,6%), valor que se

situa al voltant del pes de l'OCDE. Val a dir que l'any 2007, el darrer any d'expansió econòmica la situació era ben diferent, ja que el resultat de les Illes fou el més baix de tots els estats analitzats al gràfic, al temps que Espanya es va situar en la quarta posició entre els països amb el pes més baix.

Gràfic 2. Evolució del percentatge de població de més de 15 anys en situació d'atur durant 12 mesos o més sobre el total de població aturada (2015)

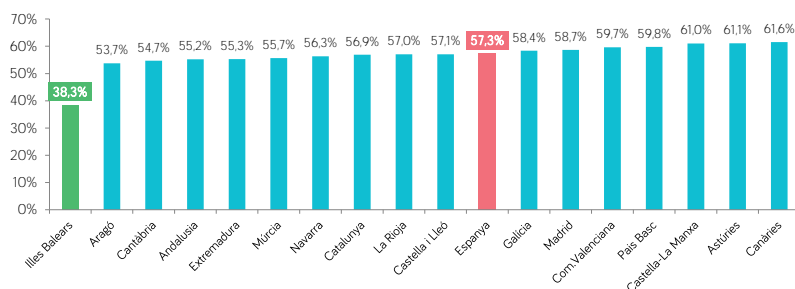


Font: OTIB a partir de dades de l'OCDE i Eurostat

Pel que fa a la comparació amb el conjunt nacional i la resta de comunitats autònomes, la situació de l'atur a les Illes Balears és més favorable. Aquesta anàlisi es fa a partir de les dades de l'INE(EPA), que com ja s'ha comentat anteriorment presenta una metodologia diferent a la d'Eurostat. Per aquest motiu, les dades exposades a continuació poden no coincidir amb les comentades abans. El pes de

l'atur de llarga durada (més de 12 mesos) a les Illes (38,3%) se situa bastant per sota de la resta d'autonomies i de la mitjana estatal (57,3%), com es pot observar en el gràfic 3. De fet, el pes de Balears és 18,9 p. p. més baix que el del conjunt d'Espanya i 23,2 punts inferior al de la comunitat amb un major percentatge de persones en atur durant més d'un any (les Canàries, amb un 61,6%).

Gràfic 3. Pes de l'atur de llarga durada per comunitats autònomes (2016)



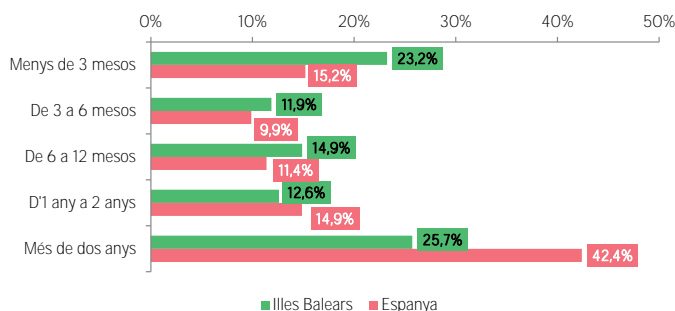
Font: OTIB a partir de dades de l'EPA (INE)

A més, les dades de les Balears mostren un major dinamisme a l'hora de sortir de l'atur. Aquest fet es mostra en el gràfic 4, on es veu com el pes dels aturats amb durades inferiors a l'any supera la mitjana nacional, mentre que en l'atur d'entre un i dos anys i, especialment, en el de més de 24 mesos el pes de Balears es consi-

derablement inferior al del conjunt d'Espanya. Per tant, es pot dir que a les Illes hi ha més gent que surt ràpidament de les llistes d'atur que en el conjunt estatal i, alhora, que menys persones es troben en situació d'atur de llarga i molt llarga durada respecte a Espanya.

Gràfic 4. Pes de l'atur per durada a les Illes Balears i a Espanya (2016)

Font: OTIB a partir de dades de l'EPA (INE)



Per tant, una vegada vista la situació d'aquest col·lectiu respecte del seu entorn més pròxim, es necessita fer una reflexió per tractar d'identificar-ne els punts febles amb la intenció de revertir-los, de manera que totes aquestes persones puguin tornar a integrar-se en el mercat

laboral. En els pròxims apartats es farà una descripció del perfil d'aquests aturats amb l'objectiu de poder prendre mesures per incrementar-ne l'ocupabilitat, fet que, sens dubte, suposarà un benefici per a l'economia de les Illes.

2. L'atur de llarga durada a les Balears i desagregat per illes

En aquest punt, es fa una descripció de les xifres del total d'atur i de l'atur de llarga durada a les Illes Balears, així com de la seva evolució. A continuació, l'anàlisi s'estendrà a cadascuna de les Illes, per observar les possibles diferències que es donen en aquest indicador. Amb aquest motiu, es faran servir les dades recollides en el Servei d'Ocupació de les Illes Balears (SOIB). Si es comparen aquestes xifres amb les de l'EPA recollides a l'apartat anterior, es veu que són diferents; de fet, el nombre d'aturats de l'EPA supera habitualment el del SOIB. Això és conseqüència, en primer lloc, de la metodologia de cada una de les fonts; l'EPA, a més de ser una enquesta, considera com a aturades les persones de més de 16 anys que no tenen feina, que l'estan cercant i que estan disponibles per treballar. En canvi, les xifres del SOIB recullen tots aquells demandants d'ocupació classificats com aturats.

En segon lloc, un altre motiu d'aquesta diferència és que una part dels aturats, una vegada que ja no tenen dret a cap prestació, consideren que no tenen possibilitats de trobar una feina mitjançant el servei d'ocupació i no s'inscriuen com a demandants, fet que contribueix a l'existència d'aquesta desviació entre ambdues fonts.

Una vegada conegut això, s'ha de dir que la convergència entre aquestes fonts és cada vegada major. Així, per exemple, si es comparen les dades de les dues fonts del 2016 respecte del 2015, s'observa com la diferència existent, pel que fa als aturats durant més de 12 mesos, ha passat de 23.332 persones

el 2015 a 13.868 el 2016. És a dir, en només un any el diferencial entre les dues fonts s'ha reduït en 9.464 persones (un 40,6%).

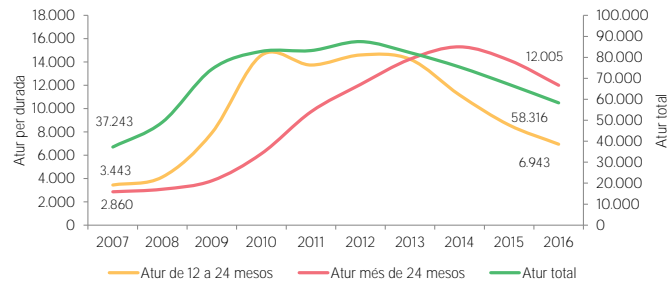
Per començar l'anàlisi es presenten les dades d'atur del SOIB en mitjanes de cada any. En el gràfic 5 es mostra l'evolució del nombre total d'aturats a les Illes Balears des de l'any 2007 fins al 2016, i també del total de persones en atur de 12 a 24 mesos i durant més de 24 mesos. En detall, les persones desocupades el 2016 a les Illes Balears són 58.316, de les quals 6.943 porten entre un i dos anys sense treballar i 12.005 persones més de dos anys. Respecte del 2007, el nombre total de persones en atur pràcticament s'ha duplicat, a l'igual que el nombre d'aturats d'entre un i dos anys, mentre que el nombre dels qui porten més de dos anys s'ha quadruplicat, fet que posa de manifest la magnitud d'aquest problema a les Illes Balears.

Aquestes dades mostren clarament que hi ha un grup creixent de persones dins del mercat laboral balear amb moltes dificultats a l'hora de trobar una feina. És fa palès el gran pes que té aquest col·lectiu dins el conjunt de l'atur, malgrat el lleuger descens que ha experimentat el darrer any, en consonància amb la reactivació de l'economia. En termes d'evolució, s'observa que el pes de l'atur entre 12 i 24 mesos respecte del total ha passat de ser del 9,2% l'any 2007 fins arribar a l'11,9% el 2016. Pel que fa a l'atur de molt llarga durada (més de 24 mesos), el pes d'aquest grup representa el 20,6% del conjunt de l'atur de 2016; és a dir, més d'un de cada cinc aturats porta més de dos anys sense treballar. Aquest darrer

col·lectiu, pel el temps que porta exclòs del mercat laboral, és el que es troba en una situ-

ació més precària i, alhora, és més complicada la seva reincorporació al mercat de treball.

Gràfic 5. Evolució de l'atur i l'atur de llarga durada a les Illes Balears (2007-2016)



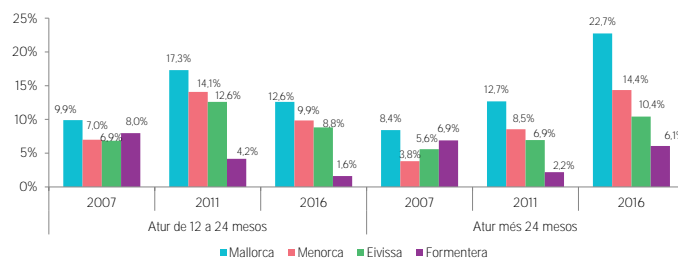
Font: OTIB a partir de dades del SOIB

Quant a la distribució de l'atur de llarga durada a cadascuna de les illes, s'observa que el 2016 a Mallorca les persones en atur durant més de 12 mesos són 16.544. La segueixen: Menorca, amb 1.064 persones; Eivissa, amb 1.306 aturats, i Formentera, amb 24 desocupats. Respecte del conjunt de l'atur a cadascuna de les illes, aquestes xifres representen a Mallorca el 35,3% dels aturats, a Menorca el 24,2%, a Eivissa el 19,3% i a Formentera el 10,9%. És a dir, a Mallorca més d'un de cada tres aturats ho és durant més de dotze mesos, a Menorca un de cada quatre i a Eivissa un de cada cinc. El pes d'aquest grup a Formentera no és tan destacable com a la resta

de l'arxipèlag. És a dir, pel que fa a l'atur, les Pitiüses presenten un comportament més favorable que les illes grans.

Pel que fa a les persones en atur durant més de dos anys a cadascuna de les illes, a Mallorca representen el 22,7% dels aturats el 2016, mentre que a Menorca són el 14,4%, a Eivissa el 10,4% i a Formentera el 6,1%. En termes interanuals, els desocupats de molt llarga durada han experimentat descensos superiors al -14% a tot l'arxipèlag, amb l'excepció de Formentera, on es mantenen respecte d'un any ençà (0,0%).

Gràfic 6. Pes dels aturats de 12 a 24 mesos i de més de 24 mesos per illes respecte del total de cadascuna (2007-2011-2016)

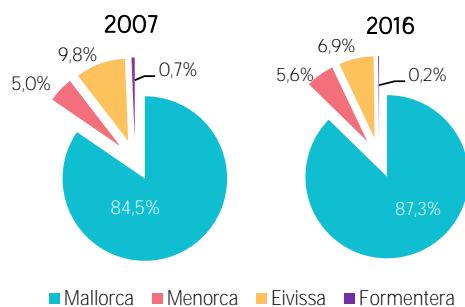


Font: OTIB a partir de dades del SOIB

Si es compara la distribució per illes del pes de l'atur durant més d'un any dels anys 2007 i 2016, s'observa el creixement que ha experimentat a les illes majors. En canvi, a les Pitiüses el pes de l'atur de llarga durada ha

disminuït al llarg d'aquests anys. Aquests resultats mostren, doncs, el major dinamisme del mercat laboral pitiús, que en els nou anys transcorreguts ha pogut reduir el pes de l'atur de llarga durada.

Gràfic 7. Distribució del pes de l'atur de llarga durada (més de 12 mesos) per illes (2007 i 2016)

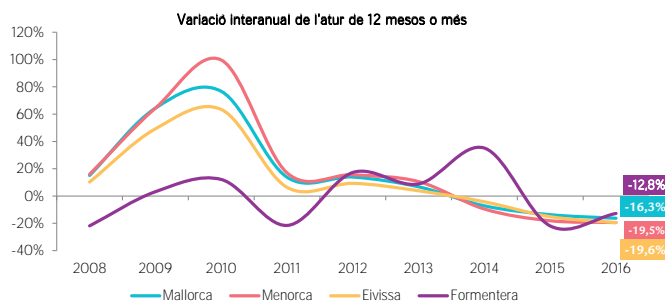


Font: OTIB a partir de dades del SOIB

En termes interanuals es manifesten els efectes de la millora de l'economia ja que totes les illes, per segon any consecutiu, experimenten descensos de dues xifres en l'atur de

llarga durada. Concretament, baixa un 19,6% a Eivissa, seguida de Menorca (-19,5%), de Mallorca (-16,3%) i, finalment, de Formentera (-12,8%).

Gràfic 8. Variació interanual de l'atur de llarga durada per illes (2008-2016)



Font: OTIB a partir de dades del SOIB

Per tant, malgrat que a les Illes l'evolució de l'atur i de l'atur de llarga durada és positiva en termes interanuals, no s'ha d'oblidar que les persones que porten més d'un any sense

feina són un col·lectiu vulnerable, sobretot tenint en compte que gairebé el 60% d'elles no rep cap prestació.

3. El perfil dels aturats de llarga durada a les Illes Balears

3.1. Atur de llarga durada per sexe, edat, nacionalitat i prestació

A continuació es farà una descripció del perfil que presenten les persones en situació d'atur durant més de 12 i de 24 mesos a les Illes Balears a partir de les dades registrades en el SOIB. A més de la distribució per diferents característiques sociodemogràfiques com poden ser el sexe, l'edat o el nivell d'estudis assolits, es realitzarà una comparativa amb les xifres de l'any 2007, per tal d'obtenir l'evolució dels perfils que s'han vist més afectats pels efectes de la recessió.

Respecte del sexe, si s'analitzen les xifres es fa evident que l'atur, tant de llarga durada com de molt llarga durada, ha afectat més les dones que els homes des de l'any 2007. Com s'observa a la taula 2, el nombre de dones apuntades a les llistes d'atur supera el d'homes pràcticament durant tots els anys de la sèrie analitzada, tot i que en els anys en què la crisi va ser més profunda les diferències entre els dos sexes es van reduir considerablement pel fort augment experimentat en el cas dels homes a causa del descens de

l'ocupació en la construcció.

En detall i pel que fa a la desocupació durant més d'un any, les dones en atur són 11.100 i els homes, 7.848 el 2016, i entre les persones sense feina des de fa més de dos anys les dones també superen els homes (7.063 i 4.942, respectivament). Quant al pes per sexe, els homes en atur de llarga durada el 2016 representen el 41,4% dels aturats i les dones en són el 58,6% restant. Ara bé, si es comparen les dades respecte de l'any 2007, el nombre d'homes s'ha incrementat molt més que el de dones en ambdues durades. De fet, el nombre d'homes en atur durant més d'un any ha incrementat el seu pes en +5,2 p. p. a costa de la reducció del pes del nombre de dones. Per aquest fet, el diferencial entre ambdós sexes s'ha anat modificant i ha passat de ser de 27,6 p. p. més en el cas de les dones el 2007, a un mínim de 0,9 p. p. el 2010, per tornar a créixer fins als 17,2 p. p. el 2016.

Taula 2. Evolució de l'atur de llarga durada a les Illes Balears per sexe (2007-2016)

Atur +12 mesos	2007	2011	2016	Var.int. 2016/2007	Var.int. 2016/2007 (%)
Homes	2.283	11.496	7.848	5.565	243,8%
Dones	4.020	11.968	11.100	7.080	176,1%
Total	6.303	23.464	18.948	12.645	200,6%

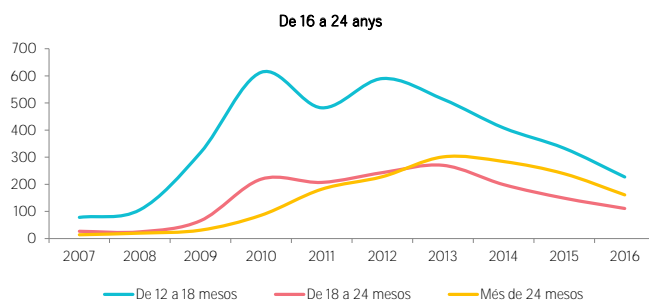
Font: OTIB a partir de dades del SOIB

L'edat és un factor important a tenir en compte a l'hora d'establir polítiques actives per a l'ocupació, ja que els aturats de més edat són un dels grups que presenta més problemes d'ocupabilitat. Quant a l'edat i la durada de la demanda destaquen les elevades xifres d'atur de llarga durada a tots els grups d'edat, però especialment entre els més grans de 45 anys. Un altre factor que pot incidir en aquestes xifres, a més de l'edat, és el nivell educatiu, que, com es veurà més endavant, en aquest grup d'edat és més aviat baix.

Com es mostra en els següents gràfics 9, 10 i 11, els joves mostren més dinamisme a l'hora de sortir de l'atur que els més grans. El 2016,

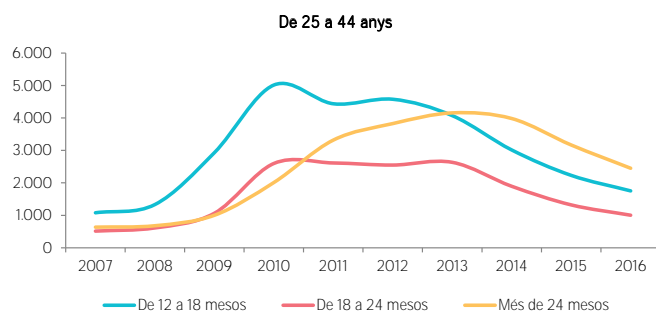
els joves en atur de 12 a 18 mesos són 227, els qui porten entre 18 i 24 mesos, són 111 i els de més de 24 mesos són 161 persones. A partir dels 25 anys augmenta el nombre d'aturats, especialment entre els de més de 45 anys i els qui porten més de dos anys sense treballar. Concretament, els majors de 45 anys han vist incrementar l'atur de molt llarga durada des de les 2.224 persones el 2007 fins a les 9.405 el 2016. Tot i que presenten reduccions interanuals del seu nombre en els dos darrers anys, l'elevat pes dels majors de 45 anys en atur des de fa més de dos anys (16,1% el 2016) mostra la necessitat d'establir mesures que permetin la reincorporació d'aquest col·lectiu al mercat de treball.

Gràfic 9. Evolució de l'atur per durada dels joves de 16 a 24 anys (2007-2016)



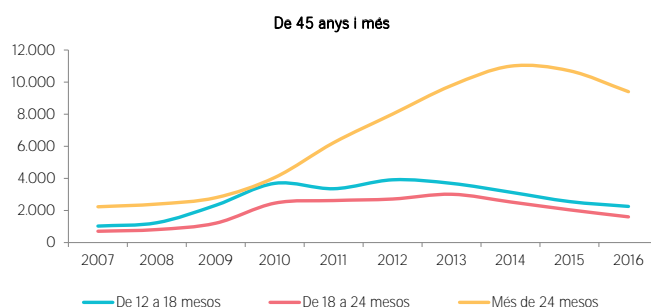
Font: OTIB a partir de dades del SOIB

Gràfic 10. Evolució de l'atur per durada de les persones de 25 a 44 anys (2007-2016)



Font: OTIB a partir de dades del SOIB

Gràfic 11. Evolució de l'atur per durada de les persones de més de 45 anys (2007-2016)

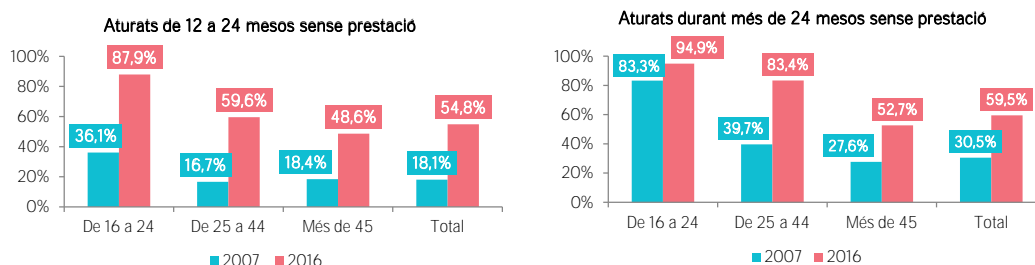


Font: OTIB a partir de dades del SOIB

Si s'analitzen les persones que no tenen dret a percebre cap prestació per grups d'edat, s'observa que a mesura que n'augmenta l'edat disminueix la proporció de persones que no en cobra. Això es pot explicar pel fet que les persones més joves han cotitzat durant menys temps i, per tant, la possibilitat de tenir dret a un ajut minva. Tot i que aquesta és la tendència habitual, s'observa que els

percentatges s'han incrementat considerablement des de l'any 2007. A conseqüència del manteniment dels efectes de la crisi econòmica al llarg dels anys, la situació d'atur de moltes persones es perllonga en el temps, fet que implica la finalització del dret a rebre subsidis o prestacions i, alhora, empitjora la seva situació personal.

Gràfic 12. Pes dels aturats que no reben cap prestació per durada i edat (2007-2016)

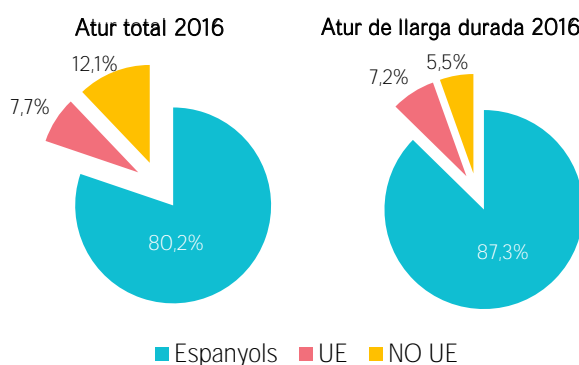


Font: OTIB a partir de dades del SOIB

Quant la nacionalitat, l'any 2016 els espanyols en atur durant més de dotze mesos són 16.550 persones, seguits pels ciutadans europeus (1.362) i els extracomunitaris (1.036). Segons l'origen, mentre que, en el total d'atur, els estrangers no comunitaris superen els comunitaris, en l'atur de llarga durada es dona

la situació contrària, amb un major pes dels comunitaris (vegeu gràfic 13). És a dir, respecte de l'atur en conjunt, els no comunitaris resulten més afectats per la desocupació, ara bé, són més dinàmics i es mantenen menys temps en la situació d'atur, ja que el pes de l'atur de llarga durada es redueix a la meitat.

Gràfic 13. Atur i atur de llarga durada per nacionalitat (2016)



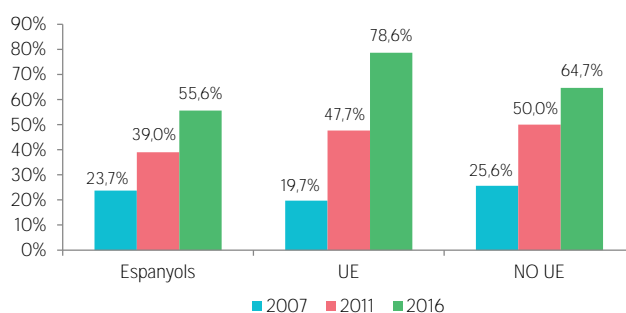
Font: OTIB a partir de dades del SOIB

En termes d'evolució, respecte de les xifres de l'any 2007, malgrat que el nombre de persones en atur durant més d'un any s'ha incrementat considerablement a tots els grups, si se'n compara el pes per nacionalitat el 2007 i el 2016, s'observa un canvi destacat quant a la distribució. Així, mentre que el pes del col·lectiu d'espanyols en atur de llarga durada ha baixat 6,9 p. p., el pes del grup d'estrangers s'ha incrementat; concretament en +5,2 punts els ciutadans de la Unió Europea i en +1,7 punts els no comunitaris.

Com s'ha comentat abans, un aspecte a tenir en compte entre els aturats de llarga durada és si perceben alguna prestació o no. En

aquest darrer cas, si no tenen dret a cap prestació, se'n fa evident la vulnerabilitat. Respecte del col·lectiu analitzat, s'observa que els estrangers són majoria entre els aturats sense prestacions. Mentre que el 55,6% dels espanyols no en rep cap, els membres de la UE que no en tenen dret són el 78,6% i els no comunitaris suposen el 64,7%. Respecte del 2007, la xifra dels desocupats sense prestació ha incrementat el seu pes de manera molt notable en aquest període, amb creixements superiors als 32 punts percentuals. Per tant, a més de patir l'atur de llarga durada en major proporció, han perdut la possibilitat de rebre un ajut a conseqüència del temps que porten sense treballar.

Gràfic 14. Evolució dels aturats de llarga durada que no perceben cap prestació per nacionalitat (2007-2011-2016)



Font: OTIB a partir de dades del SOIB

3.2. Atur de llarga durada per nivell d'estudis, activitat econòmica i ocupació sol·licitada

El nivell educatiu o formatiu de la persona és un dels factors que més condiciona la possibilitat d'aconseguir un lloc de treball. Així, s'observa que l'atur disminueix a partir de la segona etapa de secundària, fet que posa de manifest que com més elevat és el nivell d'estudis menor és la probabilitat de trobar-se desocupat. A nivells inferiors, mentre que del

conjunt d'aturats la major part es concentra en la primera etapa d'ESO (48,1%), dels aturats entre 12 i 24 mesos i dels de molt llarga durada es troba fins a l'educació primària (50,0% i 49,0%, respectivament). De manera que es fa palès que la manca d'estudis és un factor destacable en la permanència en la situació d'atur (vegeu la taula 3).

Taula 3. Pes de l'atur per nivell educatiu (2016)

	Fins ed. primària	1ª et. ESO	2ª et. ESO	FP superior	Ens. universitari
Atur total	27,6%	48,1%	14,6%	3,3%	6,4%
De 12 a 24 mesos	50,0%	25,8%	14,8%	2,9%	6,5%
Més 24 mesos	49,0%	30,7%	13,7%	2,5%	4,0%

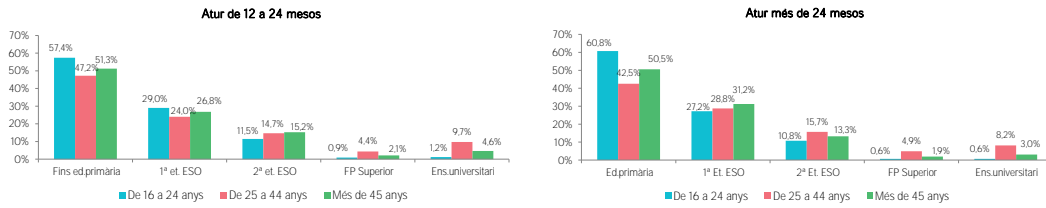
Font: OTIB a partir de dades del SOIB

Si s'analitza la distribució de l'atur per durada, nivell d'estudis i edat, de nou es veu com la major part de les persones sense feina es concentra en els nivells educatius iguals o inferiors a la primera etapa de l'ESO, independentment de l'edat. Respecte de l'atur d'un a dos anys a tots els grups d'edat, el major pes de l'atur es concentra en els qui compten amb educació primària. Concretament, els joves desocupats representen el 57,4%, les persones de 25 a 44 anys són el 47,2% i els majors de 45 anys són el 51,3%. Aquest fet es repeteix a l'atur de molt llarga durada, on la gran majoria dels desocupats es troba concentrada en el nivell d'educació primària.

Per tant, de nou es mostra que un dels motius que impedeix que les persones en atur durant més de dos anys puguin reincorporar-se al mercat laboral és la seva formació, o més

aviat, la seva manca de formació. Entre les possibles solucions es troba una modernització dels sistemes educatius i de formació que permeti a les persones integrar-se en el mercat de treball i no caure a l'atur. La recomanació C67/01 del Consell de la UE demana als estats que promoguin l'aprenentatge basat en el treball, com el dual, i que millorin la formació professional. Ara bé, una vegada desocupats, i especialment durant més de 12 mesos, es necessita una millora dels serveis d'orientació perquè puguin detectar els obstacles que impedeixen l'ocupació i ofereixin un suport adaptat a cada cas; al temps que estableixin unes polítiques actives destinades a incrementar l'ocupabilitat d'aquestes persones mitjançant cursos formatius, de manera que puguin millorar i desenvolupar les seves capacitats i s'adaptin millor a les demandes del mercat laboral.

Gràfic 15. Pes dels aturats de 12 a 24 mesos i de més de 24 mesos per nivell d'estudis i grups d'edat (2016)

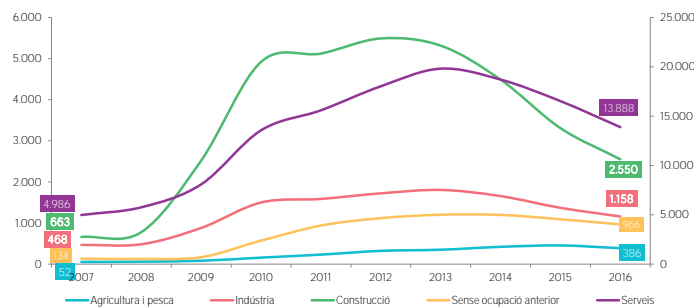


Font: OTIB a partir de dades del SOIB

Continuant amb les variables analitzades, si es comparen les dades del 2016 amb les del 2007, s'observa un augment del pes dels aturats amb més formació. Tot i que en volum no és el més important, el pes dels aturats que compten amb FP superior i amb titulació universitària s'ha incrementat en aquests anys. Per tant, tot i que independentment de l'edat, les persones amb més formació pateixen menys atur, si es comparen les dades entre 2007 i 2016, és fa palès que aquest col·lectiu també ha de fer front a l'atur de llarga durada. La resposta a aquest fet es pot trobar en l'existència d'un desajust entre l'oferta i la demanda de treballadors qualificats a les Illes Balears.

Per altra banda, a quin sector es troben majoritàriament els desocupats de llarga i molt

llarga durada? Doncs, tot seguint la distribució sectorial del mercat de treball de les Illes Balears, es troben principalment als serveis. Així, del nombre total de persones desocupades durant més d'un any el 2016 (18.948 aturats), en el sector dels serveis es concentren 13.888 persones, seguit per la construcció (2.550 aturats), la indústria (1.158 persones), les persones sense ocupació anterior (966 desocupats) i l'agricultura (386). Respecte del 2007 els aturats de llarga durada i molt llarga durada han augmentat de manera molt destacada, especialment en l'agricultura i la construcció, seguits pels serveis i la indústria. Al començament de la crisi el sector que es va contreure més va ser la construcció, però l'allargament dels seus efectes va acabar afectant la resta de sectors econòmics.



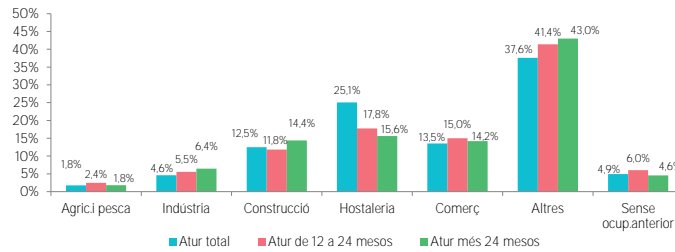
Gràfic 16. Evolució de l'atur de llarga durada per sector econòmic (2007-2016)

Font: OTIB a partir de dades del SOIB

Si es compara el pes de l'atur total a cada sector, amb el de llarga i amb el de molt llarga durada, s'observa que la major proporció de persones en atur es troba als altres serveis (vegeu el gràfic 17). Quant al pes de l'atur

durant més de dos anys per sectors, es veu que superen el del conjunt d'atur de 2016 la indústria, la construcció, el comerç i els altres serveis. Per tant, la incidència de l'atur de molt llarga durada és major en aquests sectors.

Gràfic 17. Distribució de l'atur per durada i per sector econòmic (2016)

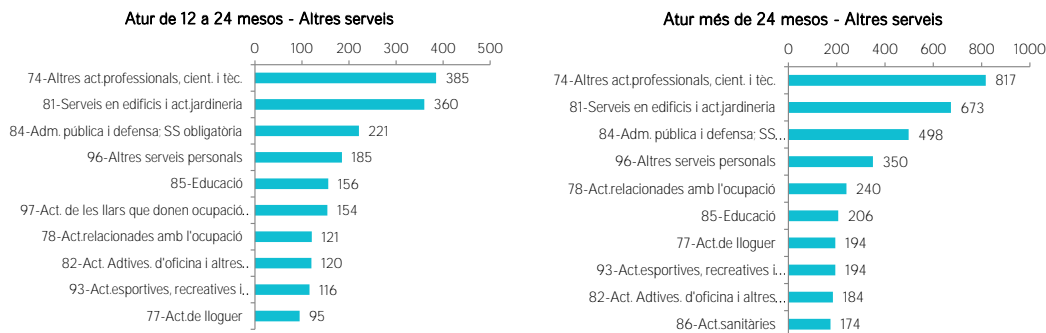


Font: OTIB a partir de dades del SOIB

La branca dels altres serveis és la que té una major proporció de persones en atur durant més de 12 mesos, per això s'analitzarà amb més detall. El total de persones en atur als altres serveis el 2016 és de 21.923 persones, de les quals 2.872 porten entre un any i dos sense treballar i 5.163 en porten més de dos anys desocupats. Del conjunt d'activitats d'aquesta branca, les que registren més atur pràcticament coincideixen en ambdues

durades. Concretament, respecte a l'atur de molt llarga durada (més de 24 mesos), hi destaquen les següents activitats: 74. Altres activitats professionals, científiques i tècniques (817 persones), 81. Serveis en edificis i activitats de jardineria (673 aturats), 84. Administració pública i defensa; Seguretat Social obligatòria (498 desocupats) i 96. Altres serveis personals (350 efectius), entre d'altres (vegeu el gràfic 18).

Gràfic 18. Activitats econòmiques dels altres serveis amb més atur de 12 a 24 mesos i de més de 24 mesos (2016)



Font: OTIB a partir de dades del SOIB

Un altre aspecte que es pot analitzar són les ocupacions que demanden els aturats. Així, les dades del SOIB permeten saber quina ocupació demanden en primer lloc les persones desocupades (vegeu la taula 4). El 2016 la gran majoria dels aturats, independentment de la durada de la demanda, sol·liciten llocs de feina de mitjana o baixa qualificació. Es consideren ocupacions de mitjana qualificació les que van del grup 4 al 8, les quals oscil·len entre el 61,7% dels aturats entre 1 i 2 anys i el 63,9% dels aturats de molt llarga durada. Les de baixa qualificació són les del grup 9 i augmenten a mida que s'incrementa

la durada de la demanda. En canvi, les d'alta qualificació (grups 1 a 3) disminueixen. Per tant, es fa evident que a mida que s'incrementa la durada de la demanda augmenten els aturats menys qualificats. És a dir, com ja s'ha comentat abans, les persones menys formades són les que tenen més probabilitats d'arribar a ser aturats de llarga durada.

Si es comparen les dades de l'atur de molt llarga durada amb les del conjunt de l'atur el 2016, s'observa que les persones aturades des de fa més de dos anys que sol·liciten una ocupació d'alta qualificació es troben subre-

presentades (10,5%) respecte el total d'atur (12,8%). En canvi, tant en la mitjana qualificació (63,9% i 63,7%, respectivament), com en les ocupacions sense qualificació (25,6% i 23,5%, respectivament), els aturats des de fa

més de 24 mesos superen la mitjana del total d'atur. Per tant, es pot dir que les persones que porten més de dos anys sense treballar tenen menys formació que la mitjana dels aturats, fet que en dificulta l'ocupabilitat.

Taula 4. Atur i pes de l'atur per ocupació demandada: total, de 12 a 24 mesos i de més de 24 mesos (2016)

	TOTAL ATUR	PES (%)	DE 12 A 24 MESOS	PES (%)	MÉS DE 24 MESOS	PES (%)
1-Directors i gerents	456	0,8%	81	1,2%	88	0,7%
2-Tècnics i professionals científics i intel·lectuals	3.277	5,6%	396	5,7%	461	3,8%
3-Tècnics i professionals de suport	3.739	6,4%	486	7,0%	710	5,9%
4-Empleats comptables, administratius i altres empleats d'oficina	7.034	12,1%	1.015	14,6%	1.793	14,9%
5-Treballadors dels serveis de restauració, personals, protecció i venedors	18.579	31,9%	1.984	28,6%	3.331	27,7%
6-Treballadors qualificats en activitats agrícoles, ramaderes, forestals i pesqueres	1.231	2,1%	145	2,1%	251	2,1%
7-Artesans i treballadors qualificats de les indústries manufactureres i la construcció (excepte operadors d'instal·lacions i màquines)	8.217	14,1%	910	13,1%	1.802	15,0%
8-Operadors d'instal·lacions i maquinària, i muntadors	2.102	3,6%	229	3,3%	499	4,2%
9-Ocupacions elementals	13.677	23,5%	1.699	24,5%	3.078	25,6%
0-Ocupacions militars	6	0,0%	0	0,0%	0	0,0%
Total general	58.318	100,0%	6.945	100,0%	12.013	100,0%

Font: OTIB a partir de dades del SOIB

3.3. Diferències en el perfil de l'atur de llarga durada d'abans de la crisi i l'actual

A continuació es comparen les dades de l'atur de llarga durada del 2016 amb les del 2007 per tal de trobar les variacions més destacades. En aquest període, els majors increments es reflecteixen en el perfil següent: homes, majors de 45 anys, estrangers (sobretot extracomunitaris), principalment amb un nivell educatiu fins a primària (tot i que també creix lleugerament en els titulats superiors) i ocupats a la construcció i a l'agricultura, encara que també puja entre les persones sense una ocupació anterior. A més, augmenta considerablement el pes dels aturats durant més de 12 mesos que no tenen dret a percebre cap prestació, que han passat de representar el 23,7% dels desocupats a arribar al 57,8%.

En canvi, els aturats de llarga durada el nombre dels quals ha reduït el pes respecte del 2007 i que, per tant, han respost millor als efectes de la crisi són dones, persones de 25 a 44 anys, espanyols, amb un nivell formatiu d'ESO, i ocupats en els serveis i en la indústria. Així doncs, la recessió ha penalitzat especialment les persones de major edat i amb baixa formació, molts dels quals estaven ocupats a la construcció, que ha estat un dels sectors que ha perdut més llocs de feina per l'esclat de la bombolla immobiliària. Tot i que aquest sector ha remuntat la seva activitat, les característiques personals d'aquests aturats en dificulten la reincorporació al mercat de treball. En menor mesura, també ha guanyat pes el

nombre de menors de 24 anys i de persones sense ocupació anterior. És a dir, els joves sense experiència laboral prèvia també han vist empitjorar la seva situació aquests anys.

Per tant, entre els aturats de llarga durada de les Illes es troba, d'una banda, un grup d'avançada edat i poc format i, de l'altra, un grup de joves que no s'ocupen per la seva manca

d'experiència. Aquest perfil diferenciat exigeix també solucions diferenciades, com poden ser incrementar la formació dels primers i afavorir la contractació dels segons. Sense les mesures adequades, aquestes persones, bé per falta de motivació o bé perquè no hi ha empreses que les contractin, poden quedar excloses del mercat de treball.

Taula 5. Atur de llarga durada per característiques sociodemogràfiques i pes respecte del total (2016/2007)

Atur de llarga durada	2007	Pes 2007 respecte del total (%)	2016	Pes 2016 respecte del total (%)	Dif. 2016/2007 (p.p.)
Homes	2.283	36,2%	7.848	41,4%	5,2
Dones	4.020	63,8%	11.100	58,6%	-5,2
Menors de 24 anys	109	1,7%	489	2,6%	0,9
De 25 a 44 anys	2.228	35,3%	5.199	27,4%	-7,9
Més de 45 anys	3.966	62,9%	13.260	70,0%	7,1
Espanyols	5.938	94,2%	16.550	87,3%	-6,9
UE	238	3,8%	1.036	5,5%	1,7
NO UE	127	2,0%	1.362	7,2%	5,2
Sense prestació	1.495	23,7%	10.949	57,8%	34,1
Fins primària	2.685	42,6%	9.357	49,4%	6,8
1 ^a et. ESO	2.360	37,4%	5.474	28,9%	-8,6
2 ^a et. ESO	897	14,2%	2.677	14,1%	-0,1
FP superior	133	2,1%	504	2,7%	0,5
Ens. universitari	228	3,6%	936	4,9%	1,3
Agric. i pesca	52	0,8%	386	2,0%	1,2
Indústria	468	7,4%	1.158	6,1%	-1,3
Construcció	663	10,5%	2.550	13,5%	2,9
Hostaleria	1.178	18,7%	3.107	16,4%	-2,3
Comerç	1.100	17,5%	2.746	14,5%	-3,0
Altres serveis	2.708	43,0%	8.035	42,4%	-0,6
Sense ocup. anterior	134	2,1%	966	5,1%	3,0
Total	6.303	100,0%	18.948	100,0%	0,0

Font: OTIB a partir de dades del SOIB

4. El perfil dels ocupats respecte el perfil dels aturats totals i de llarga durada

A l'apartat anterior s'ha enfatitzat el perfil de les persones aturades. En aquest apartat es compara el perfil dels aturats de llarga durada amb el del global d'aturats i els ocupats. Si es compara el perfil de les persones afiliades i de les que romanen en atur de llarga durada en termes del pes de cada variable sociodemogràfica respecte del total entre els anys 2016 i 2007, s'observen les diferències que es comenten a continuació. En la taula 6 es comparen les xifres d'afiliació a la Tresoreria General de la Seguretat Social amb les d'atur registrat del SOIB. D'acord amb les dades disponibles, es pot identificar el perfil que més ha patit amb la recessió. De les recollides en la primera taula, les característiques que mostren pitjors resultats en el període analitzat són aquelles en les quals ha davallat l'afiliació i a més s'ha incrementat l'atur de llarga durada. És a dir, les que compten amb menys treballadors i més persones que porten més d'un any sense una feina.

Els resultats es corresponen al perfil que ja s'ha comentat a d'altres apartats. Entre el

2016 i el 2007, els aspectes que han patit un major impacte (menys afiliació i més atur) són: homes, de menys de 25 anys, de nacionalitat estrangera no UE, que viuen a les illes majors (Mallorca i Menorca) i que han treballat a l'agricultura i, especialment, a la construcció. De fet, aquest darrer sector és el que més afiliació ha perdut, atès que ha passat d'agrupar el 15,2% dels afiliats el 2007 al 9,6% el 2016.

Alhora, aquesta informació contrasta amb la millor situació respecte del 2007 que mostren les dones (tot i que el pes del nombre d'aturades supera el dels homes), els espanyols, les Pitiüses (que com ja s'ha avançat mostren una situació més dinàmica que les illes més grans) i el sector dels serveis. Ara bé, la millora d'aquest sector a les nostres illes és conseqüència principalment del turisme, el qual no pot absorbir tots els treballadors poc qualificats que anteriorment es trobaven ocupats en altres sectors.

Taula 6. Pes de l'afiliació, l'atur total i l'atur de llarga durada per diverses variables sociodemogràfiques respecte del total de cada grup (2007 i 2016)

Pes	Afiliació TGSS		Aturats SOIB		Aturats llarga durada SOIB	
	2007	2016	2007	2016	2007	2016
Homes	56,9%	53,4%	45,3%	46,3%	36,2%	41,4%
Dones	43,1%	46,6%	54,7%	53,7%	63,8%	58,6%
Menors 25 anys	10,6%	6,7%	14,9%	10,8%	1,9%	2,6%
De 25 a 45 anys	57,5%	52,8%	54,2%	67,7%	35,3%	27,4%
Més 45 anys	31,9%	40,5%	30,8%	21,5%	62,8%	70,0%
Espanyols	82,3%	82,7%	77,2%	80,2%	94,2%	87,3%
UE	7,6%	9,3%	7,8%	7,7%	2,0%	7,2%
No-UE	10,1%	7,9%	15,0%	12,1%	3,8%	5,5%
Mallorca	82,7%	79,8%	78,1%	80,3%	84,5%	87,3%
Menorca	7,6%	6,5%	7,8%	7,5%	5,0%	5,6%
Eivissa	10,1%	12,6%	13,3%	11,6%	9,8%	6,9%
Formentera	0,6%	0,9%	0,7%	0,5%	0,7%	0,2%
Agricultura	2,2%	1,8%	0,8%	1,8%	0,8%	2,0%
Indústria	6,8%	5,9%	4,5%	4,6%	7,4%	6,1%
Construcció	15,2%	9,6%	15,2%	12,5%	10,5%	13,5%
Serveis	75,8%	82,6%	77,5%	76,2%	79,1%	73,3%
TOTAL	455.694	455.257	37.243	58.316	6.303	18.948

Font: OTIB a partir de dades del SOIB i TGSS

Per continuar amb l'anàlisi, es revisen les dades des de la perspectiva del nivell educatiu dels treballadors. Aquest esdevé un tret molt important en el perfil de les persones ja que té un efecte directe en la seva ocupabilitat. De fet, és coneguda la relació que hi ha entre la formació i l'atur (a nivell formatiu més elevat, menor taxa d'atur). En aquest punt es fan servir les dades d'ocupació recollides per l'EPA, desagregades per nivell d'estudis, i es comparen amb les dades d'atur registrat del SOIB.

En termes generals i, pel que fa a les persones ocupades, es pot dir que s'observa una evolució positiva del nivell educatiu dels treballadors entre el 2007 i el 2016, atès que disminueix clarament el pes dels ocupats amb nivells inferiors (fins a la primera etapa d'ESO) i creix el dels qui tenen la segona etapa d'ESO i, especialment, dels qui han finalitzat l'ensenyament universitari. Respecte dels aturats, el pes dels desocupats amb estudis superiors augmenta però de manera més lleugera que el dels aturats de nivells inferiors.

Concretament, quant a l'atur de llarga dura-

da, el pes creix entre els treballadors que han finalitzat l'educació primària. Així, es fa palès com la manca de formació afecta directament la probabilitat de trobar un lloc de feina. L'únic nivell educatiu que disminueix el pes de l'atur, tant en termes globals com respecte del de llarga durada, és la primera etapa d'ESO, que perd 13,8 p. p. i 8,6 p. p., respectivament, respecte del 2007.

Pel que fa als treballadors amb titulació superior, es fa palès un cert desajust entre l'oferta i la demanda de treball, de manera que el mercat laboral no pot absorbir tots els treballadors que compleixen aquesta característica i una part d'ells roman a l'atur. Així, el pes del nombre d'ocupats amb titulació de segona etapa d'ESO i universitària ha experimentat un increment en els darrers nou anys, i especialment en el darrer cas, que ha passat del 23,1% el 2007 al 32,5% el 2016. Però, al mateix temps, també han augmentat les xifres d'atur total i les d'atur de llarga durada. Aquest fet mostra, per tant, que malgrat que la seva ocupabilitat és superior, en el mercat de treball no hi ha una oferta suficient per col·locar a tots els titulats.

Taula 7. Pes del nombre d'ocupats, l'atur total i l'atur de llarga durada per nivell d'estudis respecte del total de cada grup (2007 i 2016)

Pes	Ocupats EPA		Aturats SOIB		Aturats llarga durada SOIB	
	2007	2016	2007	2016	2007	2016
Analfabets	3,4%	1,6%	0,7%	1,1%	0,5%	0,8%
Ed. primària	12,5%	4,2%	16,3%	26,5%	42,1%	48,6%
ESO (1ª etapa)	35,2%	31,9%	61,9%	48,1%	37,4%	28,9%
ESO (2ª etapa)	25,7%	29,7%	16,6%	17,9%	16,3%	16,8%
Ens. universitari	23,1%	32,5%	4,5%	6,4%	3,6%	4,9%
TOTAL	509.708	530.586	37.243	58.316	6.303	18.948

Font: OTIB a partir de dades del SOIB i l'INE(EPA)

5. L'experiència laboral prèvia dels aturats de llarga durada

Un altre aspecte que s'analitza en aquest apartat és si les persones en atur de llarga durada han fet feina en els darrers 5 anys o més. Per això es recullen el aturats de llarga durada del mes de desembre del 2016 i se'n comprova l'afiliació en els darrers cinc anys. Així, s'han revisat els afiliats el darrer dia del mes de cada trimestre i s'ha comprovat si aquestes persones es troben d'alta a la seguretat social en els moments analitzats⁵. Com es mostra en la taula 8, respecte del total de persones en atur de llarga durada el desembre de 2016, el 57,5% no han treballat en els últims cinc anys, com a mínim. Aquest és un resultat molt elevat que posa de manifest l'existència d'un problema de fons que s'ha de mirar de resoldre si es vol reduir la xifra d'aturats de llarga durada.

Segons el pes recollit a la taula, el perfil de les persones que no s'han ocupat en els darrers cinc anys és bàsicament femení, major de 45 anys, amb nivell educatiu baix, que han tingut la darrera feina als serveis i que no tenen dret a cap prestació. També és important, encara que molt per sota dels serveis, el pes del nombre de persones en atur i que han treballat a la construcció. D'aquestes, el 18,4% no consten com a afiliades en els dar-

ters cinc anys.

Ara bé, si es compara el pes de les persones que no han treballat en els darrers cinc anys amb el dels aturats de llarga durada, es comprova quines característiques dificulten la sortida de l'atur de molt llarga durada. Així, entre les persones que fa almenys cinc anys que no treballen, es troben sobrerrepresentats: els homes, de Mallorca, menors de 25 anys i majors de 45 anys, amb un nivell educatiu inferior a la primera etapa d'ESO i que han treballat a la construcció o sense una ocupació anterior. Amb aquestes dades, de nou, es manifesta l'elevada incidència de l'atur entre els joves sense experiència prèvia i els majors de 45 anys poc qualificats i que han treballat a la construcció.

Així doncs, es fa palesa la necessitat que els serveis públics actuïn amb una intermediació més personalitzada que permeti la reincorporació d'aquests grups de persones al mercat de treball. A més, a part d'incrementar la productivitat de l'economia, disminueix la possibilitat que aquest grup de persones acabi condemnat a situacions de vulnerabilitat i exclusió social.

⁵ Per tant, respecte a les dades mostrades, s'ha de tenir en compte que potser han estat afiliats en altres moments i per curts períodes de temps, però no en el darrer dia del mes, que és el que es revisa.

Taula 8. Pes de l'atur de llarga durada segons si han treballat en els darrers 5 anys o més per diverses variables sociodemogràfiques respecte del total de cada grup (desembre 2016)

Desembre 2016	5 anys	Reste	Atur llarga durada	Total atur
Homes	41,0%	40,2%	40,6%	46,7%
Dones	59,0%	59,8%	59,4%	53,3%
Menors 25 anys	2,9%	1,3%	2,3%	11,8%
De 25 a 45 anys	23,2%	35,5%	28,4%	48,1%
Més 45 anys	73,9%	63,2%	69,3%	40,1%
Mallorca	88,3%	85,2%	87,0%	77,9%
Menorca	5,5%	6,1%	5,7%	7,9%
Eivissa	6,1%	8,5%	7,1%	13,7%
Formentera	0,1%	0,3%	0,2%	0,5%
Analfabets	1,0%	0,8%	0,9%	1,4%
Educació primària	51,8%	45,0%	48,9%	27,4%
ESO (1ª etapa)	29,1%	28,5%	28,9%	48,0%
ESO (2ª etapa)	12,3%	16,4%	14,0%	14,3%
Ens. universitària	3,7%	6,0%	4,7%	5,8%
Grau superior FP	2,1%	3,3%	2,6%	3,2%
Espanyols	88,0%	86,3%	87,3%	78,2%
No-UE	7,2%	6,8%	7,0%	12,7%
UE	4,8%	6,9%	5,7%	9,1%
SENSE PRESTACIO	64,8%	53,0%	59,8%	45,8%
Prestacio	0,9%	15,5%	7,1%	27,1%
Renta activa	9,4%	6,6%	8,2%	2,7%
Subsidi	24,9%	24,8%	24,9%	24,3%
Agricultura	1,8%	2,2%	2,0%	1,4%
Indústria	6,0%	6,3%	6,1%	4,2%
Construcció	14,5%	10,7%	12,9%	9,9%
Serveis	69,4%	80,0%	73,9%	80,8%
Hostaleria	15,0%	20,1%	17,2%	32,7%
Comerç	13,2%	16,0%	14,4%	13,1%
Resta sector serveis	41,2%	43,9%	42,4%	35,1%
Sense ocupació anterior	8,2%	0,8%	5,1%	3,7%
TOTAL	9.789	7.240	17.029	66.908

Font: OTIB a partir de dades del SOIB i TGSS

6. Factors explicatius de la inserció laboral dels aturats de llarga durada

Una vegada definit el perfil dels aturats de llarga durada a les Illes Balears, es complementa l'estudi amb la determinació de quines característiques sociodemogràfiques tenen més influència en la reincorporació al mercat de treball de les persones desocupades durant més de dotze mesos.

Per aquest motiu, s'ha fet l'anàlisi següent: de tots els aturats de llarga durada (demanda superior a 12 mesos) registrats al desembre de 2015, s'ha comprovat quins han signat un contracte d'almenys un mes al llarg del 2016. Una vegada establert quins són els qui han signat un contracte, se n'ha analitzat el perfil i s'ha comparat amb els qui no han signat cap contracte, amb l'objectiu d'esbrinar els

factors explicatius que afavoreixen la inserció.

En primer lloc, en la taula 9 es mostren els resultats obtinguts. La primera columna (total) mostra la distribució dels aturats de llarga durada el desembre del 2015 segons els diferents factors analitzats (sexe, edat, estudis, etc.). La segona (han signat contracte) ens indica quins dels aturats anteriors han signat un contracte al llarg del 2016. I, finalment, la tercera (no han signat contracte) recull les persones que es mantenen a l'atur el 2016, ja que no consta que hagin signat cap contracte. Amb aquestes dades es pretén definir quins són els factors que han ajudat a algunes persones a sortir de la desocupació de llarga durada.

Taula 9. Factors determinants de l'atur de llarga durada segons característiques sociodemogràfiques i segons si han signat o no un contracte al llarg del 2016

	Total	Han signat contracte	No han signat contracte
Homes	42,6%	45,9%	41,5%
Dones	57,4%	54,1%	58,5%
Edat mitjana	48	42	50
< 25	6,5%	13,6%	3,9%
26-45	29,6%	42,3%	24,9%
46-55	28,7%	29,6%	28,4%
55 i més	35,2%	14,5%	42,8%
Analfabet	0,8%	0,5%	0,9%
Ed. primària	47,8%	44,9%	48,8%
1ª et. ESO	29,6%	30,4%	29,3%
2ª et. ESO	14,2%	14,6%	14,0%
FP Superior	2,7%	3,6%	2,3%
Ens. universitari	5,0%	6,0%	4,7%
Mallorca	87,1%	85,3%	87,8%
Menorca	5,6%	6,2%	5,4%
Pitiüses	7,2%	8,5%	6,8%
Espanyols	87,4%	86,0%	87,9%
UE	5,3%	5,2%	5,4%
No UE	7,3%	8,8%	6,7%

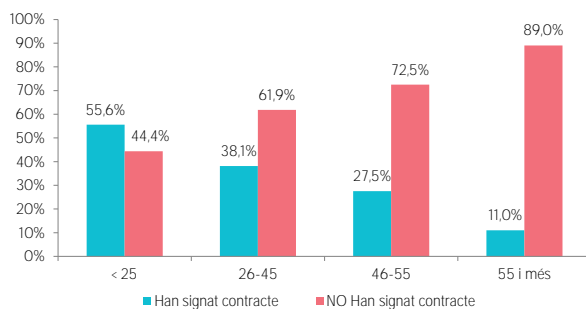
Font: OTIB a partir de dades del SOIB

Així doncs, els trets que semblen afavorir la sortida de l'atur són els que es comenten a continuació: pel que fa al sexe, els homes aturats de llarga durada presenten una millor situació de partida que les dones ja que es troben sobrerrepresentats entre els qui han signat un contracte, és a dir, en proporció, han signat més contractes que la mitjana d'homes en atur. Mentre que la mitjana és del 42,6%, els qui han signat un contracte representen el 45,9%. En canvi, les dones presenten majors dificultats a l'hora de tornar al mercat de treball.

Per edat, l'edat mitjana dels aturats durant més d'un any és de 48 anys, xifra que disminueix fins als 42 anys entre els qui han signat un contracte i augmenta entre els qui romanen a l'atur (50 anys). És a dir, les perso-

nes que han aconseguit trobar una feina són les més joves d'entre els aturats de mitjana edat, mentre que amb els anys augmenten les dificultats per treballar. De fet, entre els menors de 55 anys el pes dels qui han signat un contracte augmenta respecte de la mitjana, especialment entre els de 26 a 45 anys. En canvi, els aturats de més de 55 anys que han estat contractats es troben subrepresentats respecte del total. Per tant, es veu com l'edat esdevé un factor que condiciona directament l'empleabilitat dels treballadors, atès que l'afavoreix en la joventut i l'empitjora en edats més avançades. Aquest fet és fa palès en el gràfic 19, que recull el pes dels aturats que han signat un contracte, i on a mida que avança l'edat del treballador es redueix el pes dels qui signen un contracte.

Gràfic 19. Pes dels aturats de llarga durada que han signat un contracte respecte del total per edat (2016)



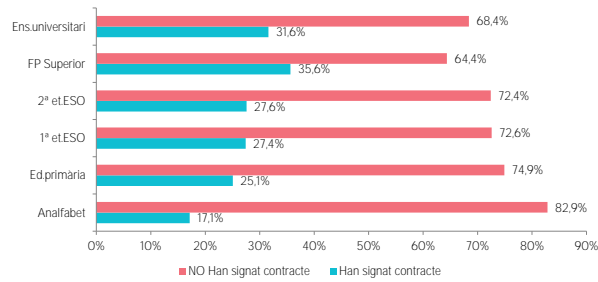
Font: OTIB a partir de dades del SOIB

El nivell educatiu també és un factor que incideix en les probabilitats d'una persona d'incorporar-se al mercat laboral. Així, les dades mostren que la major part dels aturats que han estat contractats presenten, com a mínim, un nivell formatiu de primera etapa d'ESO i, en canvi, els qui es mantenen en atur presenten un nivell de primària o inferior. Així, el 2016, els qui han signat un contracte són els treballadors més formats, mentre que els no qualificats tenen més dificultats per adaptar-se a les necessitats del mercat de treball.

Per tant, en comparació, la formació facilita la sortida de l'atur cap a una ocupació. Amb tot, els treballadors que han sortit en major

proporció de l'atur són els qui han finalitzat la primera i la segona etapa d'ESO. Això es pot explicar per l'estructura del mercat laboral de les Illes, que ofereix un gran nombre de llocs de feina de qualificació mitjana. La relació directa que hi ha entre educació i ocupació es pot observar clarament en el gràfic 20, on es presenta la distribució de les persones que s'han ocupat per nivell d'estudis. Com s'ha comentat en altres apartats, a mesura que augmenta el nivell d'estudis, s'incrementa el pes dels qui han signat un contracte de treball, de manera que el pes de les persones amb un nivell educatiu superior a FP pràcticament duplica el dels analfabets.

Gràfic 20. Pes dels aturats de llarga durada que han signat un contracte respecte del total per nivell d'estudis (2016)



Font: OTIB a partir de dades del SOIB

Quant a la distribució de l'atur de llarga durada per illes, s'observa com el fet de viure a Mallorca incrementa les possibilitats de trobar-se en atur durant més de 12 mesos. En canvi, a Menorca i, sobretot, a les Pitiüses, el mercat és més dinàmic, amb un major pes de persones que signen un contracte el 2016.

Per nacionalitats, el col·lectiu que mostra menys possibilitats de mantenir-se en situació d'aturat de llarga durada és el d'estrangers no comunitaris. Al contrari, tant els espanyols com els membres de la Unió Europea tenen més dificultats a l'hora d'abandonar l'atur.

Atesos aquests resultats, es pot concloure que el perfil que afavoreix la sortida de l'atur de llarga durada és, principalment: masculí, jove i amb mitjana o alta qualificació. En canvi, els factors que condicionen a mantenir-se en atur durant més d'un any són: ser dona, major de 55 anys i sense estudis. Per tant, per intentar reduir el nombre de persones en atur de llarga durada, és necessari tenir en compte aquests trets amb l'objectiu d'establir itineraris personalitzats i adreçats a aquests col·lectius específics amb la finalitat d'augmentar o diversificar les seves habilitats perquè puguin adaptar-se a les necessitats que el mercat laboral exigeix actualment.

7. Polítiques actives d'ocupació per als aturats de llarga durada a les Balears

L'Estratègia Espanyola d'Activació per a l'Ocupació a través del Pla Anual de Política d'Ocupació de l'any 2016 (PAPO) va marcar com a objectiu estratègic: "Afavorir l'ocupació dels col·lectius especialment afectats per l'atur, en particular, la gent de més de 45 anys que siguin aturats de llarga durada, beneficiaris del Programa de Requalificació Professional de les persones que hagin exhaurit la seva protecció per desocupació (PREPARA), del Programa d'Activació per l'Ocupació i del Programa d'Acció Conjunta per a la millora de l'atenció a desocupats de llarga durada".

Per això, resulta cabdal el Reial decret 7/2015, de 16 de gener, pel qual s'aprova la cartera comuna de serveis del Sistema Nacional d'Ocupació (SNO), que té per objecte garantir els serveis comuns mínims que han de prestar els serveis públics d'ocupació a les persones, tant aturades com ocupades, i a les empreses. Els itineraris individuals i personalitzats per a l'ocupació dels demandants resulten clau per abordar de manera específica les mancances i els obstacles del col·lectiu d'atur de llarga durada que en fan perdurar les dificultats de reincorporació al mercat de treball, a fi de complir la recomanació del Consell Europeu de fomentar la integració dels desocupats de llarga durada en el mercat laboral.

El Decret 37/2015, de 22 de maig, d'aprovació dels Estatuts del Servei d'Ocupació de les Illes Balears (SOIB), delimita com a finalitats primordials la planificació, la gestió i la coordinació de les polítiques actives d'ocupació, amb funcions concretes d'informar, orientar, fer d'intermediari en el mercat laboral, fo-

mentar l'ocupació en tots els vessants i desenvolupar la formació professional per a l'ocupació. El SOIB és l'Administració de referència a les Balears per a desenvolupar les polítiques d'ocupació transferides per l'Estat i en col·laboració amb el SEPE.

El Pla d'Ocupació de Qualitat de les Illes Balears fixa el conjunt de prioritats, línies d'actuació i accions concretes que ha de desenvolupar el SOIB en matèria de polítiques actives d'ocupació amb un horitzó temporal fins a l'any 2020. L'orientació a resultats i el diagnòstic del col·lectiu a les Balears ha impulsat una línia específica d'atenció dels aturats de llarga durada i majors de 45 anys anomenada SOIB Visibles, on es recullen les mesures adreçades al col·lectiu.

L'evidència empírica (Jansen, 2016) confirma que els aturats de llarga durada requereixen un seguiment continu per a incrementar les seves possibilitats d'inserció laboral. Per això, el SOIB alinea el catàleg de serveis i programes al voltant d'itineraris individuals i personalitzats d'ocupació. El diagnòstic d'ocupabilitat, compartit entre el tècnic d'ocupació i el demandant, és la passa prèvia abans de desplegar de manera seqüencial o paral·lela totes les accions requerides d'orientació, formació, requalificació, intermediació laboral i promoció de l'emprenedoria.

En conclusió, el itineraris individuals són el full de ruta que reincorporarà els aturats de llarga durada al mercat de treball ordinari i acrediten l'existència de mecàniques de suport intensiu a càrrec dels professionals del SOIB.

Taula 10. Catàleg de serveis i programes generals i unitat administrativa responsable

Serveis i Programes	Administració
Orientació laboral	SOIB
Intermediació Laboral	SOIB
Formació per a l'Ocupació	SOIB
Foment d'Ocupació	SOIB
Acreditació Experiència laboral	IQPIB Conselleria d'Educació
Emprenedoria	SOIB
	IDI
Foment treball autònom	Direcció Gral Treball

Font: SOIB

7.1. Orientació laboral

L'orientació laboral és la porta d'entrada que tenen els aturats de llarga durada per a qual-sevol política activa d'ocupació i la principal eina per a gestionar exitosament les transicions laborals (Rosholm, 2014). De fet, el Servei d'Orientació Laboral està íntimament lligat a les primeres passes que fa una persona quan acudeix a una oficina del SOIB: sol·licitud de cita prèvia, registre de la demanda d'ocupació, clarificació de les necessitats i expectatives a través de tallers ocupacionals i sessions individuals, anàlisi detallat de la trajectòria formativa i professional, pla d'acció consensuat, seguiment, avaluació dels progressos i proposta de canvis si es requereixen.

L'orientació inclou una entrevista diagnòstica individualitzada, l'oferiment d'un conjunt d'accions de formació, intermediació, foment i empenedoria derivades de la Cartera comuna de serveis del SNO, així com altres actuacions específiques que pugui necessitar la persona demandant per aconseguir les seves fites professionals. Al mateix temps, el

Servei d'Orientació assegura una perspectiva de gènere especialment en el disseny i l'execució dels itineraris personalitzats d'ocupació.

Per altra banda, el SOIB finança a entitats especialitzades els programes d'ocupació anomenats Processos d'Inserció per a l'Ocupació de Col·lectius Vulnerables i la Renda Mínima d'Inserció, que són programes d'ajuda individual, personalitzada i integral, en els quals la persona, mitjançant l'acompanyament, construeix un itinerari professional que integra les necessitats personals amb les exigències socials, amb l'objectiu final d'incorporar-se al mercat de treball de manera regular. L'any 2016, el SOIB va considerar com a col·lectius vulnerables d'atenció prioritària les persones amb discapacitat, els joves en risc d'exclusió social, les persones amb malaltia mental, les dones víctimes de violència de gènere i altres persones en risc d'exclusió social. Tots els participants complien la condició d'especial dificultat d'inserció laboral i la majoria també són aturats de llarga durada.

Taula 11. Beneficiaris diferents i accions d'orientació laboral des de les oficines del SOIB

Orientació laboral	Definició	Any 2014	Any 2015	Any 2016
Diagnòstics d'ocupabilitat	Atenció específica a l'usuari a fi d'identificar les seves habilitats, competències, formació i experiència, els seus interessos, la seva situació familiar i les possibles oportunitats professionals.	2.194	2.512	1.926
Disseny d'Itineraris Personalitzats per a l'ocupació	Un cop realitzat el Diagnòstic d'ocupabilitat s'ha d'establir el procés més adequat per a l'accés de l'usuari a l'ocupació. Inclou les principals actuacions proposades, calendari de realització, elements de verificació i de seguiment	966	2.286	1.858
Accions d'assessorament per a l'ocupació	Ajuda tècnica per a elaborar el currículum en termes de competències professionals i adaptat als objectius del demandant . Altres accions són l'aplicació de tècniques per a la recerca activa d'ocupació, provisió d'informació, maneig de mitjans, tècniques i eines per a la recerca d'ocupació per compte d'un altre, incloent mitjans telemàtics i xarxes socials	4.466	4.433	4.047
Acompanyament en l'itinerari	Seguiment individualitzat per part del tècnic d'ocupació de l'itinerari que duu a terme l'aturat de llarga durada, supervisió de fites i obligacions especialment quan són perceptors de prestacions, ajudes o subsidis	—	613	989
Informació Professional	Informació sobre la situació del mercat de treball i l'oferta de polítiques actives d'ocupació; formació, atenció d'ofertes, programes de foment d'ocupació, programes de mobilitat i l'acreditació de l'experiència professional	6.322	5.511	6.351
Informació i motivació per l'autocupació	Informació bàsica sobre temes d'autocupació i creació d'empreses per a l'atenció posterior per part de l'IDI	10	1	27
Eures: suport per a la recerca de feina a l'estranger	Informació sobre la situació del mercat de treball en els diferents països de la UE, característiques de la mobilitat laboral, ofertes de feina i suport en els processos de selecció internacionals	12	17	50
Accions específiques per a joves aturats de llarga durada	Orientació integral per a joves inscrits en el Programa Nacional de Garantia Juvenil	—	334	245
TOTALS		13.970	15.707	15.493

Font: SOIB

Taula 12. Processos d'inserció laboral per a col·lectius vulnerables que a més són aturats de llarga durada

Orientació laboral	Definició	Any 2014	Any 2015	Any 2016
Processos d'inserció laboral en col·lectius vulnerables	Processos d'ajuda individual, personalitzada i integral, en els quals la persona, mitjançant l'acompanyament, construeix un itinerari professional que combina les necessitats personals amb les exigències socials, amb l'objectiu final d'incorporar-se al mercat de treball de manera regular.	1.149	1.075	882
Renda Mínima d'Inserció	Accions d'orientació laboral i acompanyament a la inserció a totes les persones beneficiàries de la Renda Mínima d'Inserció regulada pel Decret 117/2001, de 28 de setembre	784	782	732
TOTALS		1.933	1.857	1.614

Font: SOIB

7.2. Intermediació laboral

La intermediació laboral (OIT, 2014) té per objecte posar en contacte les ofertes de treball existents amb els treballadors que busquen una ocupació adequada a les seves característiques. Al mateix temps, facilita a les empreses els treballadors més apropiats als seus requeriments de tal manera que les ajuda a millorar l'eficiència i la productivitat. És

un procés bidireccional que afecta tant el demandant d'ocupació com l'empresa que vol cobrir vacants.

El Servei d'Intermediació laboral del SOIB atén les necessitats de les empreses i demandants d'ocupació des d'una perspectiva d'accés universal, igualtat i gratuïtat en la

prestació del servei. Per això, cal sensibilitzar les empreses respecte dels aturats de llarga durada sobre la idoneïtat dels candidats enviats pel SOIB i així evitar que l'empresa els descarti per raons de temps transcorregut en desocupació.

Per altra banda, una adequada intermediació laboral amb empreses privades o amb ad-

ministracions públiques facilita als aturats de llarga durada l'adquisició d'experiència professional a través de la contractació privada o de programes públics de contractació per a l'adquisició d'experiència laboral, qualificació i activació, amb la finalitat d'evitar l'exclusió del mercat laboral.

Taula 13. Intermediació laboral per a aturats de llarga durada

Intermediació laboral Beneficiaris	Definició	Any 2014	Any 2015	Any 2016
Atenció ofertes	Número d'aturats de llarga durada que han estat atesos i valorat la seva idoneïtat pel Servei d'Intermediació en relació a una oferta registrada al SOIB	7.025	7.415	6.776
Preselecció ofertes	Número d'aturats de llarga durada que han estat preseleccionats pel Servei d'Intermediació en relació a una oferta registrada al SOIB. Implica la idoneïtat del perfil en relació amb els requeriments del lloc de feina ofertat i l'enviament posterior a entrevista amb l'empresa per a la selecció final	2.756	3.008	3.221
Aturats de llarga durada contractats a través d'empreses privades	Número d'aturats de llarga durada que han estat contractats i havien estat atesos pel Servei d'Intermediació en relació a una oferta registrada al SOIB per empresa privada	1.844	1.786	1.720
Aturats de llarga durada contractats en llocs de feina subvencionats o programes d'ocupació	Número d'aturats de llarga durada que han estat contractats i havien estat atesos pel Servei d'Intermediació en relació a una oferta registrada al SOIB a través d'administracions públiques i subvencions	177	268	530
	TOTALS	11.802	12.477	12.247

Font: SOIB

7.3 Formació per a l'ocupació

La formació per a l'ocupació (Alegre, 2010) incrementa la probabilitat dels homes i les dones de trobar una feina en el mercat de treball perquè tornen més ocupables a través d'accions que els qualifiquen professionalment vers els requeriments productius de les empreses.

L'objectiu és impulsar l'adquisició i la millora de les competències professionals, afavorir l'aprenentatge continu durant tota la vida per a evitar l'obsolescència professional i incrementar l'ocupabilitat dels aturats de llarga durada a través de l'obtenció de certificats de professionalitat que faciliten el reconeixement de competències professionals dins del marc del Sistema Nacional de les Qualifica-

cions i la Formació Professional.

L'any 2016 es va posar en marxa l'Estratègia Balear de Formació Professional per a l'Ocupació que, d'una manera nova a l'Estat espanyol, integra la formació reglada i l'ocupacional basant-se en un model de qualitat que utilitzi tots els recursos de la xarxa pública; centres propis, centres integrats, centre de referència nacional, IES de formació professional i CEPAS.

L'oferta formativa que tenen a l'abast els aturats de llarga durada són els programes públics de formació i ocupació, les accions formatives adreçades a persones desocupades i les accions formatives adreçades a

col·lectius vulnerables. També cal destacar les proves de competències clau en castellà, català, matemàtiques i anglès, que permeten als demandants d'ocupació acreditar els ni-

vells de competències requerits per accedir a la formació professional per a l'ocupació de nivell 2 o 3.

Taula 14. Formació per a l'ocupació adreçada a aturats de llarga durada

Formació	Definició	Any 2014	Any 2015	Any 2016
Formació per a desocupats	Aturats de llarga durada que han acabat accions formatives per a desocupats vinculades a certificats de professionalitat, idiomes o informàtica	2.603	2.677	1.443
Formació Dual	Aturats de llarga durada especialment vulnerables que han fet programes de qualificació i ocupació en el marc de contractes de formació i aprenentatge amb entitats sense ànim de lucre	—	74	195
Programes mixts de formació i ocupació	Aturats de llarga durada joves i majors que han fet programes de qualificació i ocupació en el marc de contractes de formació i aprenentatge amb administracions locals	264	253	226
Formació per a col·lectius vulnerables	Aturats de llarga durada que han fet programes específics per a la formació de persones amb necessitats formatives especials i que tinguin grans dificultats per a la inserció laboral o requalificació professional	453	832	258
Formació amb compromís de contractació	Aturats de llarga durada que han fet accions de formació específiques per empreses amb compromís de contractació posterior	—	14	—
Programes Beques d'èxit	Incentius pel retorn al sistema educatiu de les persones aturades, incloses les de llarga durada, que abandonaren els estudis i no disposen del títol d'Educació Secundària Obligatòria	—	—	146
Acreditació de l'experiència laboral	Acreditacions parcial homologables al sistema educatiu reglat de persones que han passat satisfactòriament per un programa d'avaluació de les competències professionals adquirides en l'àmbit laboral	2.274	2.476	1.745
Programa Avaluació de Competències Clau	Persones presentades en el programa d'avaluació de competències clau (castellà, català, matemàtiques, anglès) per a l'ocupació	—	—	592
	TOTALS	5.594	6.326	4.605

Font: SOIB

7.4 Foment d'ocupació

La contractació directa (Martin, 2015) dels aturats esdevé una política activa d'ocupació clau per a facilitar el retorn al mercat laboral dels demandants amb majors dificultats d'inserció sempre que estigui ben dissenyada, i això implica oferir de manera complementària un conjunt d'accions d'orientació, formació en competències clau o qualificadores basat en l'itinerari individual i personalitzat d'ocupació.

Els avantatges per als aturats de llarga durada de participar en programes de foment de l'ocupació són evidents en matèria de visibilització del col·lectiu, recuperació de l'auto-

estima, millora de l'ocupabilitat, cotització al RGSS i inclusió en el mercat laboral. A més, són especialment rellevants en els majors de 45 anys, sense estudis i amb càrregues familiars. Per donar cobertura a aquest perfil, d'una banda, el SOIB ha posat en marxa una línia de subvencions a la contractació dels aturats de llarga durada anomenada SOIB Visibles i, de l'altra, la Direcció General de Treball, Economia Social i Salut laboral desenvolupa ajudes a la contractació de col·lectius prioritaris.

L'esforç pressupostari de l'any 2016 té incidència manifesta en el nombre de persones

que han rebut una contractació directa a través del programa de foment d'ocupació SOIB Visibles i el suport facilitat a les entitats lo-

cals per finançar la Xarxa d'Agents d'ocupació i Desenvolupament Local.

Taula 15. Foment d'ocupació d'aturats de llarga durada amb entitats locals i empreses privades

Foment d'Ocupació	Definició	Any 2014	Any 2015	Any 2016
Programa SOIB Visibles (Antigament corporacions locals)	Aturats de llarga durada que han gaudit d'un contracte amb administracions locals o entitats sense ànim de lucre per a millorar la seva ocupabilitat a través d'obres o serveis d'interès general	—	546	1.067
Programa SOIB Joves Qualificats	Subvencions destinades a finançar els costos salarials totals que es derivin de la contractació de persones joves desocupades inclosos els aturats de llarga durada que estiguin inscrits en el Sistema Nacional de Garantia Juvenil amb formació mínima de grau superiors	—	—	350
Programa AODL	Subvencions públiques per a que les entitats locals contractin agents d'ocupació i desenvolupament local que tenen com a missió la promoció i implantació de polítiques actives d'ocupació i el foment de l'ocupació	—	—	49
Programa de foment de creació i manteniment de l'ocupació en col·lectius prioritaris	Ajudes a la contractació a través d'empreses privades i /o de centres especials d'ocupació de persones discapacitades o en risc d'exclusió social que endemés són aturats de llarga durada.	203	230	202
RIL	Ajudes a la contractació per part d'entitats locals per a la contractació d'aturats de llarga durada	—	368	—
	TOTALS	203	1.144	1.668

Font: SOIB

7.5. Emprenedoria

La cartera comuna de serveis inclou l'assessorament per a l'autocupació i l'emprenedoria com a part de les prestacions bàsiques a les quals té dret qualsevol demandant d'ocupació. Els aturats de llarga durada són susceptibles de rebre alguna o diverses actuacions d'emprenedoria si així ho determina el seu itinerari individualitzat.

El SOIB fa de porta d'entrada i de detecció de possibles aturats de llarga durada interessats en l'emprenedoria a través d'accions de motivació i informació bàsica per a l'autocupació. També finança i desplega la Xarxa d'Agents d'Ocupació i Desenvolupament Local en els municipis de Balears que actuen de dinamitzadors de l'ocupació i l'emprenedoria a l'àm-

bit municipal.

L'assessorament especialitzat en emprenedoria o autoocupació entès com l'anàlisi de la viabilitat empresarial de les idees emprenedores, la millora de les competències empresarials i el suport a la localització de finançament i qualsevol assistència tècnica en emprenedoria recau en l'IDI.

Finalment, la Direcció General de Treball, Economia Social i Salut Laboral gestiona diverses convocatòries de subvencions per a promoure el treball autònom en demandants d'ocupació o la incorporació de socis treballadors a societats laborals o cooperatives.

Taula 16. Emprenedoria i suport a l'autocupació amb els d'aturats de llarga durada

Emprenedoria i Autònoms	Definició	2014	2015	2016
Informació i Motivació per a l'autocupació des del servei d'orientació del SOIB	Aturats de llarga durada que han rebut a les oficines del SOIB un servei d'informació i motivació a l'autocupació o derivació a una entitat especialitzada en empenedoria	10	1	40
Assessorament especialitzat en empenedoria des del servei d'informació empresarial de l'IDI	Aturats de llarga durada que han rebut assessorament especialitzat en matèria d'empenedoria: anàlisi de la viabilitat empresarial, suport elaboració plans d'empreses, assistències tècniques, localització fonts de finançament i formació en competències emprenedores	0	0	12
Ajudes en els autònoms per a l'inici de l'activitat empenedora des de la Direcció General de Treball	Ajuts econòmics per a fomentar la creació d'ocupació autònoma amb la finalitat de facilitar la constitució de persones desocupades en treballadors autònoms o per compte propi	104	106	219
Ajudes a la incorporació de socis en cooperatives i foment de l'economia social des de la Direcció General de Treball	Ajudes destinades a fomentar la incorporació de persones desocupades inscrites com a demandants d'ocupació i de treballadors vinculats a l'empresa mitjançant contractes de treball de caràcter temporal com a persones sòcies treballadors de cooperatives i societats laborals	6	9	17
TOTALS		120	116	288

Font: SOIB

7.6. Pressupost

Per a lliurar correctament les polítiques actives d'ocupació cal que l'Administració faci un esforç financer entès com inversió en capital humà que permeti prestar serveis i executar programes d'ocupació de manera adequada (ILO, 2014).

Per això, la Conselleria de Treball, Indústria i Comerç, a través del SOIB, l'IDI i la Direcció

General de Treball, Economia Social i Salut laboral, treballa coordinadament amb la resta d'agents clau i els darrers anys ha incrementat l'esforç pressupostari amb fons propis de la comunitat autònoma per a donar solucions adequades als demandants d'ocupació i específicament als col·lectius amb majors dificultats d'inserció com els aturats de llarga durada.

Taula 17. Evolució pressupostària per executar polítiques actives d'ocupació

PROGRAMES ESPECÍFICS PER ALP	Any 2014	Any 2015	Any 2016
Processos d'inserció i RMI	5.841.333,94 €	6.086.882,96 €	6.354.999,00 €
RIL	—	1.290.857,00 €	—
SOIB Visibles	—	1.022.280,15 €	10.333.070,18 €
TOTALS	—	8.400.020,11 €	16.688.069,18 €

* El pressupost del programa SOIB visibles s'assigna proporcionalment a l'any natural d'execució de la mesura

Font: SOIB

Al llarg del capítol ha quedat constància que el conjunt de programes i serveis d'orientació, intermediació laboral, formació, foment d'ocupació, empenedoria i promoció del treball autònom pot prestar-se a través de mitjans propis o aliens, sempre que estiguin especialitzats, però en tot cas han d'estar alineats a la consecució de resultats tal com

determina l'Estratègia Espanyola d'Ocupació.

Per altra banda, cal destacar el diferent ús de les polítiques d'ocupació adreçades als aturats de llarga durada al llarg del temps. Així doncs, l'any 2014 es van executar manco programes i menor volum de despesa adreçat al col·lectiu i el programa de foment d'ocupa-

ció era quasi residual i oferia poc mesos de contractació en els beneficiaris. A partir de l'any 2015, s'inverteix la tendència, s'assigna més pressupost adreçat específicament als aturats de llarga durada i s'aposta pels programes de foment d'ocupació per combatre el risc d'inactivitat que pateixen especialment els aturats de molt llarga durada. Malgrat su-

posi un increment de despesa, les mesures de contractació directa mantingudes al llarg del temps i acompanyades pels serveis d'orientació, intermediació i formació a l'ocupació són molt rellevants per a un col·lectiu que volgeja l'exclusió del mercat de treball i la manca de visibilitat.

Taula 18. Evolució agregada dels serveis i els programes que han rebut els aturats de llarga durada

Serveis i programes	Unitat Administrativa de referència	Definició	Beneficiaris 2014	Beneficiaris 2015	Beneficiaris 2016
Orientació laboral	SOIB	Aturats de llarga durada amb diagnòstic i itinerari individual d'inserció fets a oficines SOIB o amb entitats especialitzades	4.127	4.369	3.540
Intermediació Laboral	SOIB	Aturats de llarga durada atesos pel SOIB i que han estat contractats per empreses privades o administracions públiques	2.021	2.054	2.250
Formació per a l'Ocupació	SOIB	Aturats de llarga durada que han acabat accions formatives de desocupats, Formació Dual, Programes Mixts de Formació i Ocupació, Formació amb compromís de contractació, Formació per a col·lectius vulnerables, Beques d'èxit, Acreditació de l'experiència i competències clau	5.594	6.396	4.605
Foment d'Ocupació	SOIB	Aturats de llarga durada que participen del Programa SOIB visibles, SOIB joves qualificats, RIL, AODLs i foment i creació d'ocupació amb les persones discapacitades	203	1.144	1.318
Foment treball autònom i Emprenedoria	SOIB, Direcció Gral Treball i IDI	Assessorament a l'emprenedor, ajudes a l'autocupació i l'economia social pels aturats de llarga durada	120	116	288
TOTALS			12.065	14.009	12.001

Font: SOIB

Un dels efectes que ha portat la recessió econòmica és el fort increment de l'atur de llarga durada. Tot i que a Espanya, independentment del cicle econòmic, l'atur durant més de 12 mesos és elevat comparat amb altres països del nostre entorn, la recessió ha posat de manifest la vulnerabilitat d'aquest col·lectiu i n'ha incrementat el nombre. La situació a les Illes Balears és més favorable que a Espanya i a la Unió Europea ja que el pes dels aturats de llarga durada és inferior: Illes Balears (38,6%), Espanya (51,6%) i UE (48,3%). Ara bé, no deixa de ser un tema d'especial preocupació per les situacions de vulnerabilitat social que porta associades.

Des de l'any 2013 es crea ocupació neta a les Illes Balears, la qual s'ha incrementat progressivament fins arribar el 2016 a un creixement de quasi 25.000 llocs de feina de mitjana. Al mateix temps, l'atur també presenta bons resultats a les Illes amb un descens del 13,1% interanual el 2016. Malgrat això, la xifra de persones en atur encara es manté per sobre de la d'abans de la crisi econòmica. De fet, del total d'aturats del 2016 (58.316 persones), l'11,9% porta entre un i dos anys sense treballar i el 20,6% en porta més de dos anys. Així, pràcticament 1 de cada 3 persones sense feina el 2016 eren aturats de llarga durada.

L'objectiu fonamental d'aquest informe d'atur de llarga durada és mostrar els trets destacats del col·lectiu d'aturats de llarga durada a les Illes per poder-ne millorar les oportunitats laborals. Tot i que les previsions econòmiques són bones, és necessari que totes aquestes persones es reincorporin al mercat

de treball per afermar el creixement. Així, la integració d'aquestes persones esdevé un factor clau en el desenvolupament futur de les Illes.

Al llarg de l'informe s'ha realitzat una descripció de les característiques sociodemogràfiques de l'atur de llarga durada de les Illes. A més, s'ha intentat esbrinar quines tenen més influència en el fet que un aturat passi a convertir-se en aturat de llarga durada. També s'ha presentat el perfil d'aquells que han abandonat l'atur de llarga durada. Aquesta informació pretén mostrar la situació del col·lectiu de persones desocupades des de fa més d'un any a les Balears.

Així, el principal resultat que se n'extreu és que els factors que més semblen influir en el fet d'arribar i de mantenir-se en la situació d'atur de llarga durada són l'edat i el nivell educatiu. De la combinació d'aquests i d'altres factors sorgeixen perfils diferenciats, que necessitaran solucions diferenciades.

L'informe ens mostra, per una banda, que entre els més joves el que dificulta la sortida de l'atur és la falta de capacitació professional, bé per manca de formació o bé per manca d'experiència professional. En aquest cas, és necessari establir mesures de formació dual, que els permetin incrementar les seves habilitats i alhora obtenir una experiència laboral que els ofereixi la possibilitat de formar part del mercat de treball de les Illes.

Per l'altra, entre els majors de 45 anys, que són majoria entre els aturats de llarga du-

rada (70,0% el 2016), els principals problemes són la baixa qualificació i el temps que porten desocupats. La durada de l'atur és un factor cabdal tant a l'àmbit personal, per la desmotivació que pateix la persona a mesura que s'incrementa el temps sense feina; com a l'àmbit empresarial, ja que es considera que existeix una pèrdua d'habilitats del treballador. Per aquests motius, que tenen com a conseqüència la depreciació del seu capital humà, aquest col·lectiu mostra grans dificultats per sortir de l'atur. De fet, el 61,3% dels aturats de llarga durada majors de 45 anys de les Illes no han treballat, com a mínim, els darrers cinc anys.

Per tant, si no es vol que l'atur de llarga durada es converteixi en un greu problema estructural, es necessiten mesures a càrrec dels diferents actors implicats que incrementin l'ocupabilitat d'aquestes persones. Cal una acció conjunta, tant de les administracions públiques com de les empreses, entre d'altres, per reduir el nombre de persones en atur de llarga durada. L'Administració ha de realitzar una feina preventiva en els primers moments de l'atur per evitar que es transformi en atur de llarga durada, identificant les mancances de cada persona i oferint un itinerari personalitzat. Alhora, s'han d'establir unes polítiques actives individualitzades que permetin incrementar les capacitats de les persones desocupades i orientar-les cap a les necessitats

reals de l'economia. També es poden prendre mesures per incentivar la contractació a càrrec de les empreses que, juntament amb les decisions administratives, contribuiran a incrementar l'eficàcia de la integració d'aquests aturats. La consecució d'aquest objectiu, sense cap dubte, repercutirà favorablement en l'economia de les Illes Balears.

Per assolir aquesta fita, el SOIB, amb el POQIB, ha donat un fort impuls a les polítiques actives d'ocupació i de treball i hi ha implicat tots els agents relacionats amb el mercat laboral. El Pla d'Ocupació actua en dues línies, una orientada a crear nous llocs de feina, i l'altra, a millorar les condicions de feina. En aquest document s'estableixen els principis rectors que han de seguir les actuacions del GOIB, els reptes que cal afrontar, i s'especifiquen les prioritats en aquesta matèria. Així, s'estableixen programes per millorar la qualitat de l'ocupació, uns altres en resposta als col·lectius d'atenció immediata, també per aconseguir una efectiva igualtat de gènere en el treball, i d'altres més orientats a la modernització del SOIB i dels seus serveis. Amb totes aquestes mesures adoptades es volen plantejar solucions, no només a curt termini, sinó abordant els problemes estructurals que venen d'enrere, per assolir una economia inclusiva, més competitiva i amb ocupació de qualitat que afavoreixi el progrés social.

Taula A1. Atur durant més de 12 mesos per diverses variables sociodemogràfiques i pes respecte del total a Mallorca (2007-2011-2016)

MALLORCA	2007	2011	2016	Pes 2016 respecte del total (%)
Homes	1926	9.951	6.851	41,4%
Dones	3.403	10.318	9.693	58,6%
Menors de 24 anys	92	755	452	2,7%
De 25 a 44 anys	1.836	8.925	4.519	27,3%
Més de 45 anys	3.401	10.589	11.573	70,0%
Espanyols	5.032	16.435	14.497	87,6%
UE	185	1.311	878	5,3%
NO UE	112	2.523	1.169	7,1%
Sense prestació	1.291	8.284	9.662	58,4%
Fins primària	2.295	10.040	8.281	50,1%
1ª et. ESO	1.977	6.069	4.734	28,6%
2ª et. ESO	751	2.831	2.302	13,9%
FP superior	110	479	436	2,6%
Ens. universitari	196	850	791	4,8%
Agric. i pesca	47	206	352	2,1%
Indústria	405	1.382	1.020	6,2%
Construcció	544	4.376	2.220	13,4%
Hostaleria	914	2.774	2.577	15,6%
Comerç	919	2.945	2.390	14,4%
Altres serveis	2.377	7.717	7.088	42,8%
Sense ocup. anterior	123	869	897	5,4%
Total	5.329	20.269	16.544	100,0%

Font: OTIB a partir de dades del SOIB

Taula A2. Atur durant més de 12 mesos per diverses variables sociodemogràfiques i pes respecte del total a Menorca (2007-2011-2016)

MENORCA	2007	2011	2016	Pes 2016 respecte del total (%)
Homes	111	657	407	38,3%
Dones	204	744	657	61,7%
Menors de 24 anys	8	62	21	2,0%
De 25 a 44 anys	122	676	272	25,6%
Més de 45 anys	185	663	771	72,5%
Espanyols	297	1.147	947	89,0%
UE	12	70	40	3,8%
NO UE	6	184	77	7,2%
Sense prestació	40	531	588	55,3%
Fins primària	121	697	474	44,5%
1ª et. ESO	134	420	340	32,0%
2ª et. ESO	41	200	165	15,5%
FP superior	7	41	32	3,0%
Ens. universitari	12	43	53	5,0%
Agric. i pesca	2	12	13	1,2%
Indústria	36	122	90	8,5%
Construcció	33	326	124	11,7%
Hostaleria	46	184	173	16,3%
Comerç	59	220	152	14,3%
Altres serveis	135	503	475	44,6%
Sense ocup. anterior	4	34	37	3,5%
Total	315	1.401	1.064	100,0%

Font: OTIB a partir de dades del SOIB

Taula A3. Atur durant més de 12 mesos per diverses variables sociodemogràfiques i pes respecte del total a les Pitiüses (2007-2011-2016)

PITIÜSES	2007	2011	2016	Pes 2016 respecte del total (%)
Homes	246	888	590	44,0%
Dones	413	906	750	56,0%
Menors de 24 anys	9	47	16	1,2%
De 25 a 44 anys	270	780	408	30,4%
Més de 45 anys	380	967	916	68,4%
Espanyols	609	1.386	1.106	82,5%
UE	41	171	118	8,8%
NO UE	9	237	116	8,7%
Sense prestació	164	762	699	52,2%
Fins primària	269	824	602	44,9%
1 ^a et. ESO	249	550	400	29,9%
2 ^a et. ESO	105	275	210	15,7%
FP superior	16	59	36	2,7%
Ens. universitari	20	86	92	6,9%
Agric. i pesca	3	12	21	1,6%
Indústria	27	81	48	3,6%
Construcció	86	419	206	15,4%
Hostaleria	218	372	357	26,6%
Comerç	122	300	204	15,2%
Altres serveis	196	575	472	35,2%
Sense ocup. anterior	7	35	32	2,4%
Total	659	1.794	1.340	100,0%

Font: OTIB a partir de dades del SOIB

Llista de fonts i indicadors

Per a elaborar aquest informe s'han consultat les fonts següents:

- ALEGRE, Joaquín (2010): “Valoració de l'efecte sobre la inserció laboral dels cursos de formació professional dirigits a persones en atur”. Estudis Laborals OTIB, 9.
- Indicadors del mercat de treball de l'Eurostat (incloent-hi LFS)
- Spain: Growth with employment 2014. Studies on growth with equity (2014). OIT.
- Skills mismatch in Europe 2014. OIT.
- Employment Outlook 2016. OCDE.
- Enquesta de població activa (EPA). INE.
- Dades d'afiliació a la Tresoreria General de la Seguretat Social.
- Dades del Servei de l'Ocupació de les Illes Balears (SOIB).
- MARTIN, John (2015): “Activation and ALMPs in OECD countries: stylised facts and evidence on their effectiveness”, Iza Journal of Labor Policy, 44.
- Recomanació del Consell de 15 de febrer de 2016 sobre la integració dels desocupats de llarga durada en el mercat laboral (2016/C 67/01).
- ROSHOLM, Michael (2014): “Do case workers help the unemployed? Evidence for making a cheap and effective twist to labor market policies for unemployed workers”. Iza World of Labor, 72.
- ANSEN, Marcel (2016): “El reto de la inserción de los desempleados de larga duración”, Fedea Policy Paper, 6.
- DIVERSOS AUTORS (2016): “El legado de la crisis: El mercado de trabajo español y las secuelas de la gran recesión”, Fedea New Skills at Work, 9.
- DIVERSOS AUTORS (2014): “Los parados de larga duración en España en la crisis actual”, Laboratorio de alternativas, documento de trabajo 185.

Taules

- Taula 1. Evolució del percentatge de població de més de 15 anys en situació d'atur de llarga durada (12 mesos o més) sobre el total de població aturada, UE-28, Espanya i Illes Balears (2000-2015)
- Taula 2. Evolució de l'atur de llarga durada a les Illes Balears per sexe (2007-2016)
- Taula 3. Pes de l'atur per nivell educatiu (2016)
- Taula 4. Atur i pes de l'atur per ocupació demanada: total, de 12 a 24 mesos i de més de 24 mesos (2016)
- Taula 5. Atur de llarga durada per característiques sociodemogràfiques i pes respecte del total (2016/2007)
- Taula 6. Pes de l'afiliació, l'atur total i l'atur de llarga durada per diverses variables sociodemogràfiques respecte del total de cada grup (2007 i 2016)
- Taula 7. Pes del nombre d'ocupats, l'atur total i l'atur de llarga durada per nivell d'estudis respecte del total de cada grup (2007 i 2016)
- Taula 8. Pes de l'atur de llarga durada segons si han treballat en els darrers 5 anys o més per diverses variables sociodemogràfiques respecte del total de cada grup (desembre 2016)
- Taula 9. Factors determinants de l'atur de llarga durada segons característiques sociodemogràfiques i segons si han signat o no un contracte al llarg del 2016
- Taula 10. Catàleg de serveis i programes generals i unitat administrativa responsable
- Taula 11. Beneficiaris diferents i accions d'orientació laboral des de les oficines del SOIB
- Taula 12. Processos d'inserció laboral per a col·lectius vulnerables que a més són aturats de llarga durada
- Taula 13. Intermediació laboral per a aturats de llarga durada
- Taula 14. Formació per a l'ocupació adreçada a aturats de llarga durada
- Taula 15. Foment d'ocupació d'aturats de llarga durada amb entitats locals i empreses privades
- Taula 16. Emprenedoria i suport a l'autocupació amb els d'aturats de llarga durada
- Taula 17. Evolució pressupostària per executar polítiques actives d'ocupació
- Taula 18. Evolució agregada dels serveis i els programes que han rebut els aturats de llarga durada
- **Taula A1.** Atur durant més de 12 mesos per diverses variables sociodemogràfiques i pes respecte del total a Mallorca (2007-2011-2016)
- **Taula A2.** Atur durant més de 12 mesos per diverses variables sociodemogràfiques i pes respecte del total a Menorca (2007-2011-2016)
- **Taula A3.** Atur durant més de 12 mesos per diverses variables sociodemogràfiques i pes respecte del total a les Pitiüses (2007-2011-2016)

Gràfics

- Gràfic 1. Taxa d'atur de llarga durada, UE-28, Espanya i Illes Balears (2000-2015)
- Gràfic 2. Evolució del percentatge de població de més de 15 anys en situació d'atur durant 12 mesos o més sobre el total de població aturada (2015)
- Gràfic 3. Pes de l'atur de llarga durada per comunitats autònomes (2016)
- Gràfic 4. Pes de l'atur per durada a les Illes Balears i a Espanya (2016)
- Gràfic 5. Evolució de l'atur i l'atur de llarga durada a les Illes Balears (2007-2016)
- Gràfic 6. Pes dels aturats de 12 a 24 mesos i de més de 24 mesos per illes respecte del total de cadascuna (2007-2011-2016)
- Gràfic 7. Distribució del pes de l'atur de llarga durada (més de 12 mesos) per illes (2007 i 2016)
- Gràfic 8. Variació interanual de l'atur de llarga durada per illes (2008-2016)
- Gràfic 9. Evolució de l'atur per durada dels joves de 16 a 24 anys (2007-2016)
- Gràfic 10. Evolució de l'atur per durada de les persones de 25 a 44 anys (2007-2016)
- Gràfic 11. Evolució de l'atur per durada de les persones de més de 45 anys (2007-2016)
- Gràfic 12. Pes dels aturats que no reben cap prestació per durada i edat (2007-2016)
- Gràfic 13. Atur i atur de llarga durada per nacionalitat (2016)
- Gràfic 14. Evolució dels aturats de llarga durada que no perceben cap prestació per nacionalitat (2007-2011-2016)
- Gràfic 15. Pes dels aturats de 12 a 24 mesos i de més de 24 mesos per nivell d'estudis i grups d'edat (2016)
- Gràfic 16. Evolució de l'atur de llarga durada per sector econòmic (2007-2016)
- Gràfic 17. Distribució de l'atur per durada i per sector econòmic (2016)
- Gràfic 18. Activitats econòmiques dels altres serveis amb més atur de 12 a 24 mesos i de més de 24 mesos (2016)
- Gràfic 19. Pes dels aturats de llarga durada que han signat un contracte respecte del total per edat (2016)
- Gràfic 20. Pes dels aturats de llarga durada que han signat un contracte respecte del total per nivell d'estudis (2016)



G CONSELLERIA
O TREBALL, COMERÇ
I I INDÚSTRIA
B DIRECCIÓ GENERAL
/ OCUPACIÓ I ECONOMIA