

## EL MERCAT DE TREBALL EN EL SECTOR DEL COMERÇ A LES ILLES BALEARS (2015)

- **Branques d'activitat del sector del comerç**

### *G Comerç a l'engròs i al detall; reparació de vehicles de motor i motocicletes*

#### **45 Venda i reparació de vehicles de motor i motocicletes**

- 451 Venda de vehicles de motor
- 452 Manteniment i reparació de vehicles de motor
- 453 Venda de recanvis i accessoris de vehicles de motor
- 454 Venda, manteniment i reparació de motocicletes, i dels seus recanvis i accessoris

#### **46 Comerç a l'engròs i intermediaris del comerç, excepte vehicles de motor i motocicletes**

- 461 Intermediaris del comerç
- 462 Comerç a l'engròs de primeres matèries agràries i d'animals vius
- 464 Comerç a l'engròs d'articles d'ús domèstic
- 465 Comerç a l'engròs d'equips per a les tecnologies de la informació i les comunicacions (TIC)
- 466 Comerç a l'engròs d'una altra maquinària, equips i subministraments
- 467 Altres tipus de comerç a l'engròs especialitzat
- 469 Comerç a l'engròs no especialitzat

#### **47 Comerç al detall, excepte el comerç de vehicles de motor i motocicletes**

- 471 Comerç al detall en establiments no especialitzats
- 472 Comerç al detall de productes alimentaris, begudes i tabac en establiments especialitzats
- 473 Comerç al detall de combustibles per a l'automoció en establiments especialitzats
- 474 Comerç al detall d'equips per a les tecnologies de la informació i les comunicacions (TIC) en establiments especialitzats
- 475 Comerç al detall d'altres articles d'ús domèstic en establiments especialitzats
- 476 Comerç al detall d'articles culturals i recreatius en establiments especialitzats
- 477 Comerç al detall d'altres articles en establiments especialitzats
- 478 Comerç al detall en parades de venda i mercats ambulants
- 479 Comerç al detall fora d'establiments, excepte en parades de venda i mercats ambulants

- **Evolució del mercat laboral**

#### **Ocupació i afiliació**

A les Illes Balears el nombre d'ocupats en el sector del comerç és de 83.400 persones el 2015. El pes d'aquesta branca d'activitat respecte de tota l'ocupació de Balears és del 16,4%, segons l'EPA. Respecte de l'ocupació dins del sector dels serveis, el seu percentatge suposa el 19,8% dels ocupats del sector terciari. El nombre d'ocupats al comerç ha baixat un 3,5% respecte de les dades de 2014, concretament la reducció és de 3.000 treballadors en el darrer any.

Els afiliats a la TGSS en aquest sector són 74.274 el 2015. Per activitat i per volum d'afiliació se distribueixen de la següent manera: el comerç al detall recull el 67,2% dels afiliats, seguit pel comerç a l'engròs amb el 22,8% dels treballadors i la venda i reparació de vehicles (10,0%). En termes interanuals totes elles incrementen els afiliats; pel que fa als increments hi destaquen: la venda i reparació de vehicles (6,9%), el comerç a l'engròs (un 4,9%) i, finalment, el comerç al detall (un 3,4%). El perfil predominant d'aquest sector és el d'una dona (52%), de 25 a 54 anys (79%) i de nacionalitat espanyola (87%).

Les dades d'afiliats per illa ens permeten saber el pes relatiu de les activitats econòmiques del sector de manera individualitzada amb la finalitat de comparar-les. Així, Mallorca presenta una proporció més elevada d'afiliats en les activitats de comerç al detall (un 67,7%), Menorca té el pes més elevat en l'afiliació al comerç a l'engròs (un 24,7%) i les Pitiüses prevalen en la venda i reparació de vehicles (11,5%).

### **Contractes**

Els contractes registrats en la branca del comerç a l'any 2015 són 51.306 a les Balears. Respecte de les dades del 2014, la contractació creix a tot l'arxipèlag, sobre tot a Mallorca (13,3%) i a les Pitiüses (11,7%), però també a Menorca (8,1%). Respecte del tipus de contractes, el 82% són de caire temporal, mentre que el 18% restant són indefinits. En termes interanuals, tots els tipus de contractes augmenten el 2015. Destaquen els indefinits a temps complet (21,6%), els temporals a temps complet (14,5%) i els fixos discontinus (13,3%).

El perfil majoritari en el comerç és femení (58%), de 25 a 54 anys (69%) i de nacionalitat espanyola (82%). Per ocupacions, les tres més contractades el 2015 sumen el 64% de tota la contractació, i són: venedors de botigues (57%), peons del transport de mercaderies (5%) i caixers i taquillers (3%). Si s'analitza la contractació per mesos, s'observa un increment progressiu durant els primers cinc mesos de l'any, moment a partir dels quals els moviments són més irregulars, amb períodes on disminueixen els contractes i períodes on els creixements són més discrets.

### **Atur**

El nombre de persones desocupades al comerç és de 11.195 el 2105. D'aquestes, la gran majoria es troben en el comerç al detall (6.644 persones, que representen el 72,5% dels aturats en el comerç), seguides pel comerç a l'engròs (1.878 persones, un 20,5%) i de la venda i reparació de vehicles (640 persones, un 7,0%). Per illes i en termes interanuals, el descens es dona a totes les illes, especialment a les Pitiüses (-14,3%), seguides de Menorca (-12,9%) i de Mallorca (-10,3%). Aquesta reducció de l'atur és la més intensa dels darrers anys a tot l'arxipèlag. L'evolució de l'atur per mesos mostra l'elevada estacionalitat que caracteritza el mercat de treball de les Illes. Així, el nombre d'aturats assoleix el seu màxim entre els mesos de novembre i març, coincidint amb la temporada baixa turística.

D'entre les ocupacions més sol·licitades per les persones en atur que varen tenir la darrera feina en les activitats integrades en el comerç, les tres primeres sumen el 45% dels aturats. Encapçalen la llista els venedors de botigues (2.682 persones, el 29%), els empleats administratius sense tasques d'atenció al públic (980, l'11%) i els cambrers assalariats (448, el 5%). El perfil de les persones desocupades de les Illes Balears en aquesta branca dels serveis és femení (64%), de 25 a 54 anys (72%) i de nacionalitat espanyola (88%).

### **Condicions laborals**

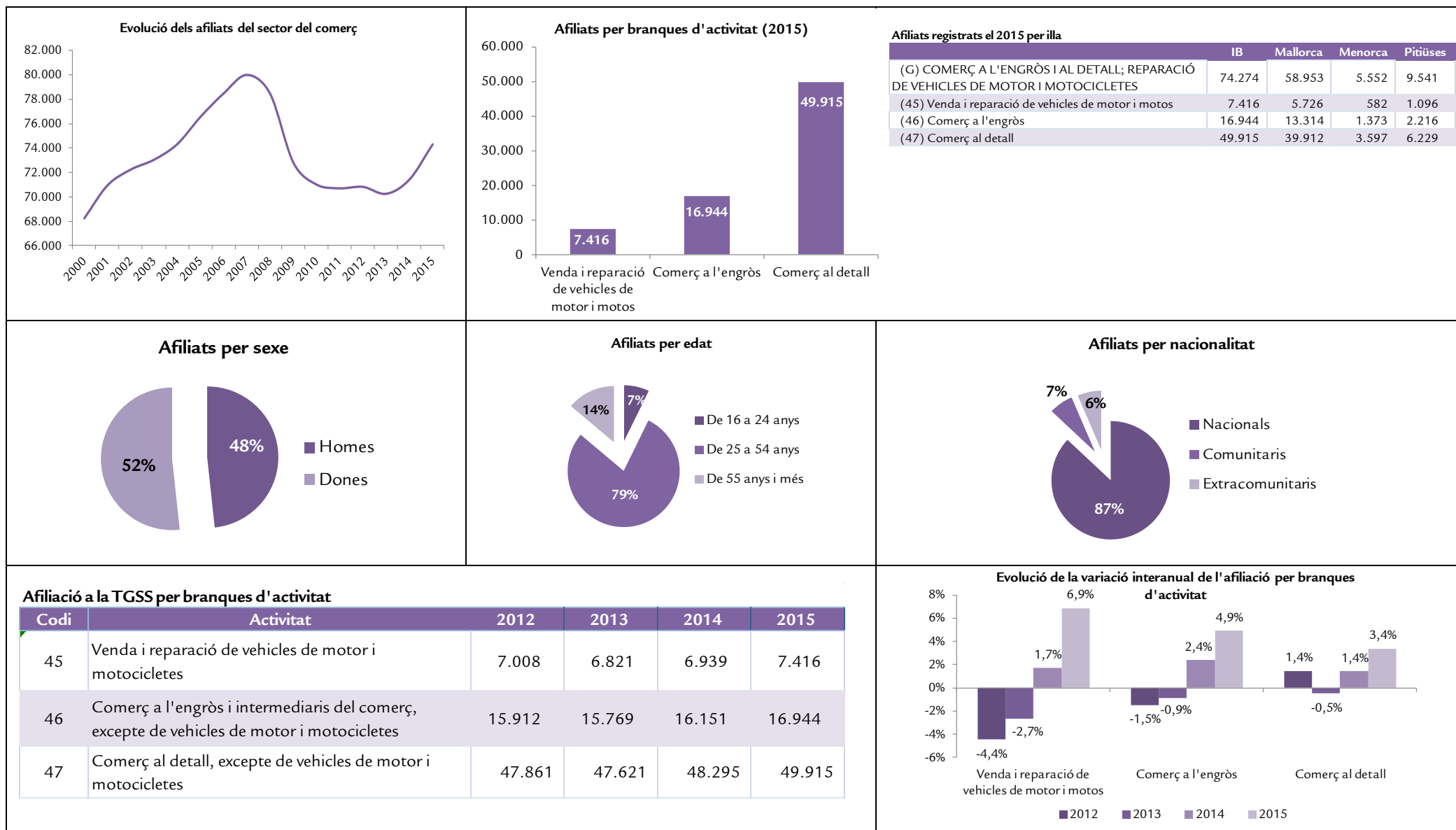
Respecte de la situació professional de les persones que treballen en el comerç i l'hostaleria, l'EPA mostra que una gran part són assalariats del sector privat (77,2%), seguits a bastant distància per treballadors independents o empresaris sense assalariats (13,8%). La taxa de temporalitat conjunta del comerç i l'hostaleria és una taxa elevada que recull les puntes de feina en períodes determinats de l'any característiques d'aquestes activitats. De fet, en 2015 assoleix el 27,9%, i se situa com el valor més alt de tota la sèrie analitzada (des de 2009). Al mateix temps, la taxa de parcialitat conjunta (pes de la jornada a temps parcial) supera, amb el 12,7%, la taxa de la resta de sectors principals (agricultura, indústria i construcció).

Quant als salaris, l'INE no facilita aquestes dades desagregades per branques d'activitat; per la qual cosa, es presenten les dades corresponents al conjunt del sector dels serveis. El 2015 el cost total per treballador i mes se situa en 2.406 euros en els serveis, quantia que correspon a una jornada completa efectiva de 148 hores al mes. Les hores efectives treballades en jornada parcial són 100.

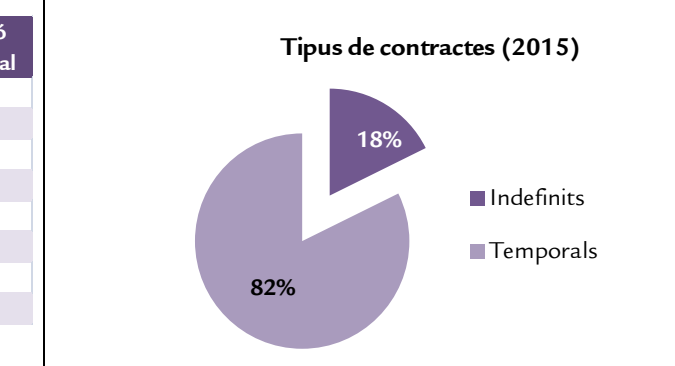
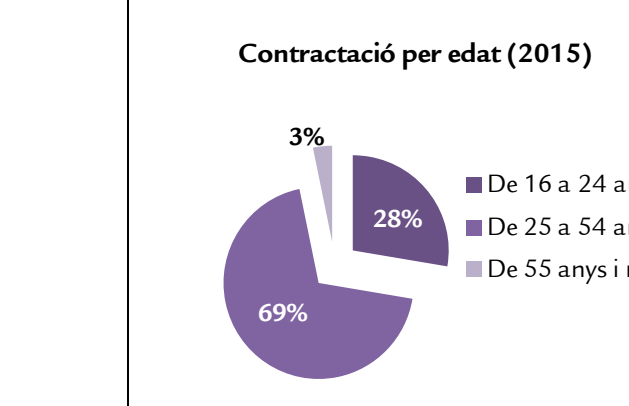
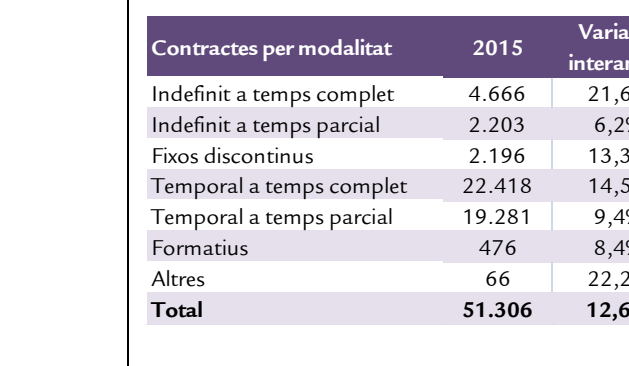
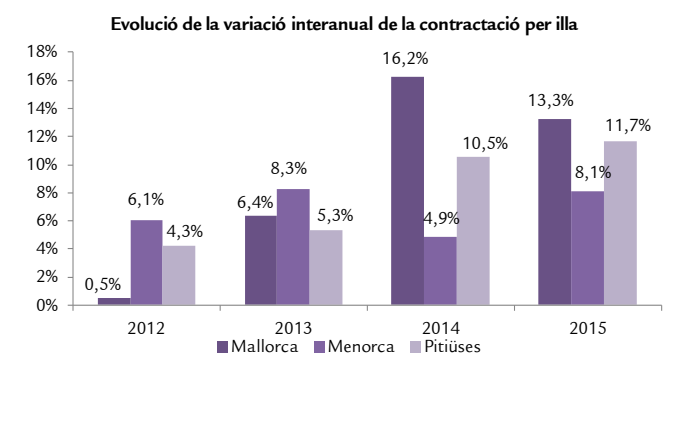
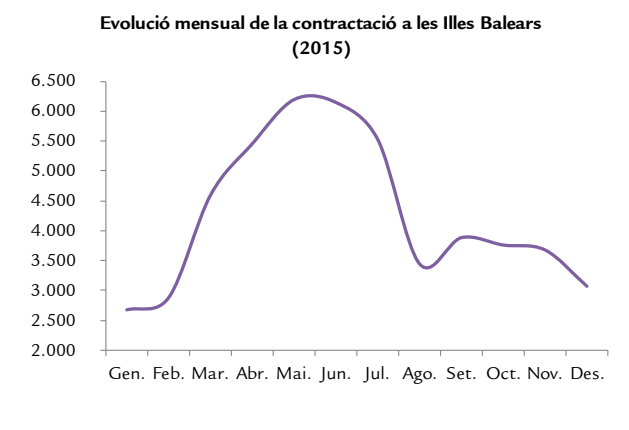
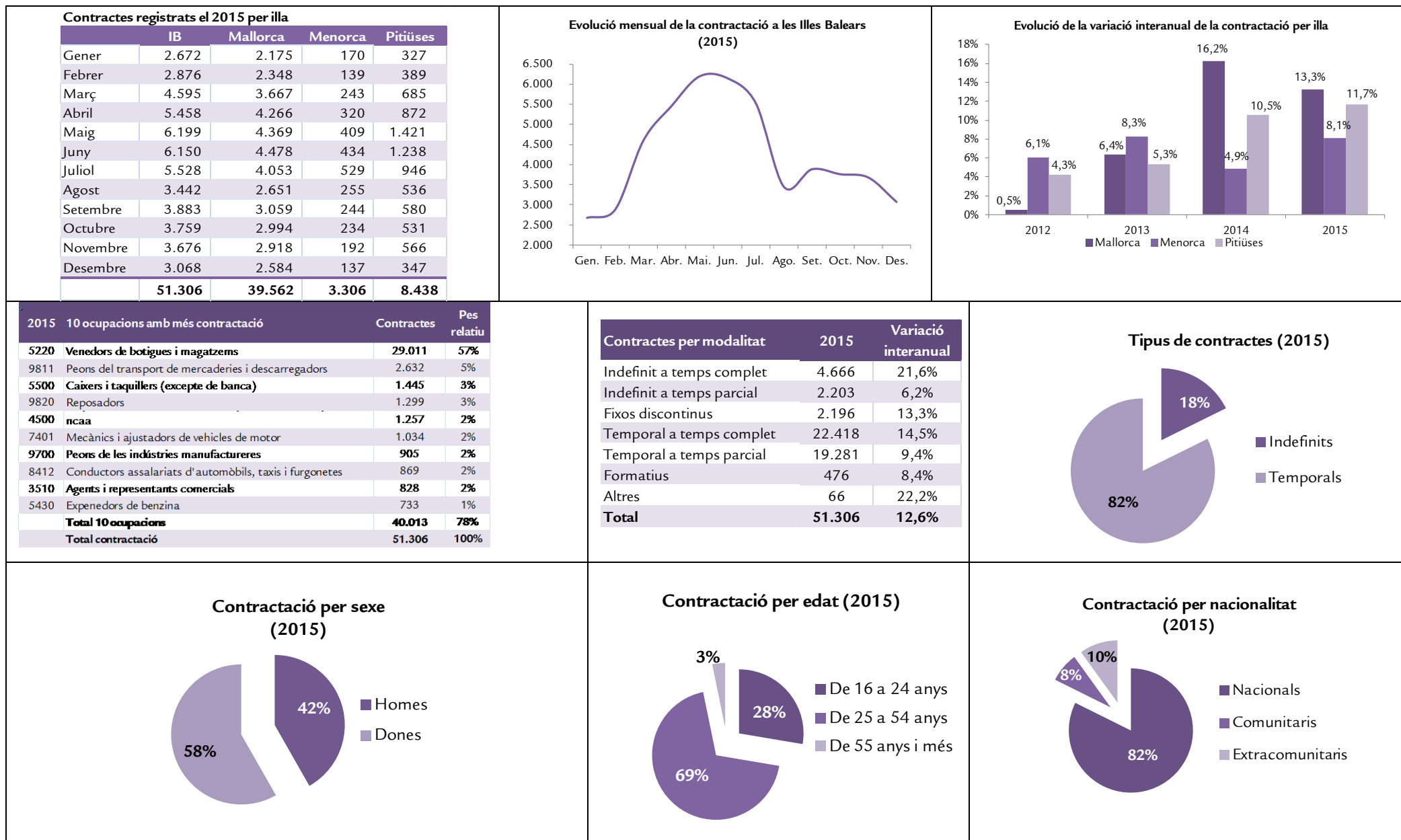
La sinistralitat laboral dels treballadors del comerç es resumeix en que han patit 1.989 accidents el 2015. Aquest valor es correspon amb un índex d'incidència de 3.661, el qual augmenta un 1,8% respecte del resultat del 2014.

## EL MERCAT DE TREBALL EN EL SECTOR DEL COMERÇ A LES ILLES BALEARS (2015)

Illes Balears. Afiliació (Font: TGSS)



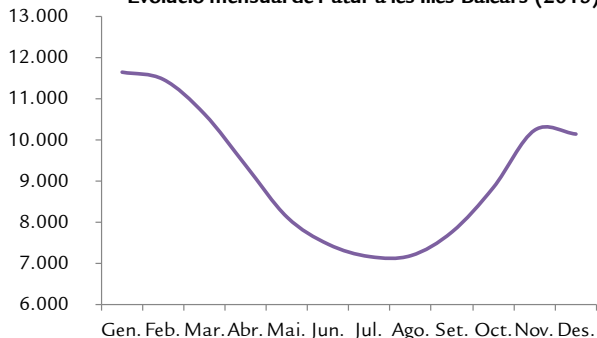
**Illes Balears. Contractes (Font: SOIB)**



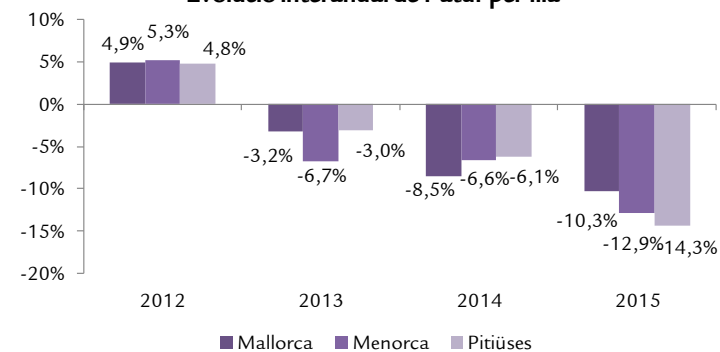
Persones en atur registrades el 2015 per illa

|          | IB           | Mallorca     | Menorca    | Pitiüses     |
|----------|--------------|--------------|------------|--------------|
| Gener    | 11.645       | 9.260        | 891        | 1.494        |
| Febrer   | 11.467       | 9.113        | 889        | 1.465        |
| Març     | 10.620       | 8.437        | 836        | 1.347        |
| Abril    | 9.366        | 7.499        | 724        | 1.143        |
| Maig     | 8.109        | 6.677        | 568        | 864          |
| Juny     | 7.450        | 6.295        | 458        | 697          |
| Juliol   | 7.150        | 6.075        | 434        | 641          |
| Agost    | 7.174        | 6.117        | 432        | 625          |
| Setembre | 7.755        | 6.509        | 496        | 750          |
| Octubre  | 8.836        | 7.120        | 643        | 1.073        |
| Novembre | 10.232       | 8.132        | 769        | 1.331        |
| Desembre | 10.136       | 8.085        | 742        | 1.309        |
|          | <b>9.162</b> | <b>7.443</b> | <b>657</b> | <b>1.062</b> |

Evolució mensual de l'atur a les Illes Balears (2015)



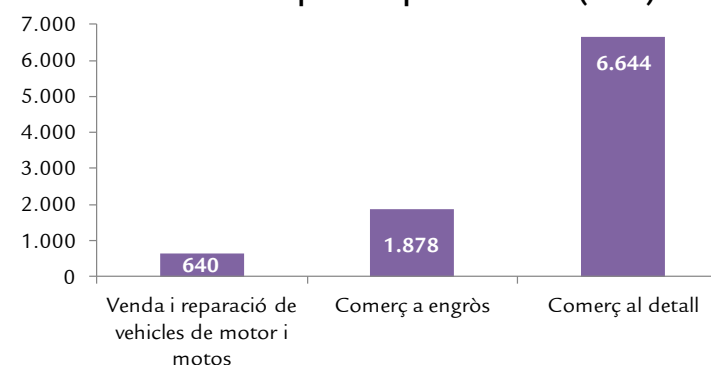
Evolució interanual de l'atur per illa



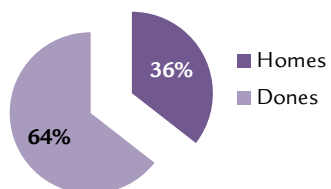
2015 10 ocupacions més sol·licitades pels demandants

|      |   | Nombre d'aturats | Pes relatiu |
|------|---|------------------|-------------|
| 5220 | Venedors de botigues i magatzems                            | 2.682            | 29%         |
| 4309 | Empleats administratius sense tasques d'atenció al públic   | 980              | 11%         |
| 5120 | Cambrers assalariats  | 448              | 5%          |
| 9210 | Personal de neteja d'oficines, hotels i altres establiments | 446              | 5%          |
| 3510 | Agents i representants comercials                           | 240              | 3%          |
| 5500 | Caixers i taquillers (excepte de banca)                     | 240              | 3%          |
| 9811 | Peons del transport de mercaderies i descarregadors         | 213              | 2%          |
| 8412 | Conductors assalariats d'automòbils, taxis i furgonetes     | 163              | 2%          |
| 9820 | Reposadors  | 140              | 2%          |
| 7121 | Paletes   | 137              | 1%          |
|      | <b>Total 10 ocupacions més sol·licitades</b>                | <b>5.689</b>     | <b>62%</b>  |
|      | <b>Nombre total d'aturats</b>                               | <b>9.162</b>     | <b>100%</b> |

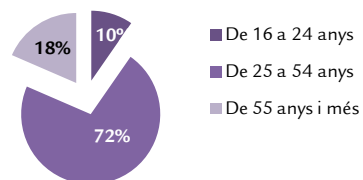
Persones en atur per branques d'activitat (2015)



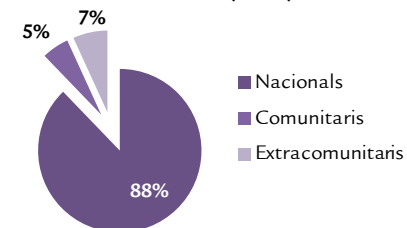
Perfil dels aturats per sexe (2015)



Perfil dels aturats per edat (2015)

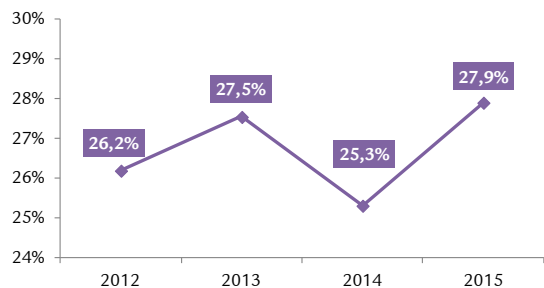


Perfil dels aturats per nacionalitat (2015)

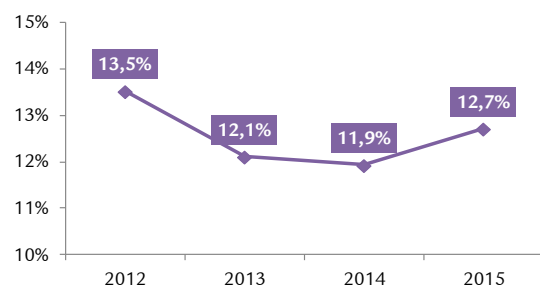


**Illes Balears. Condicions laborals (Fonts: EPA —INE—, ETCL —INE—, TGSS i Direcció General de Treball i Salut Laboral)**

**Taxa de temporalitat del comerç i l'hostaleria**



**Taxa de parcialitat del comerç i l'hostaleria**



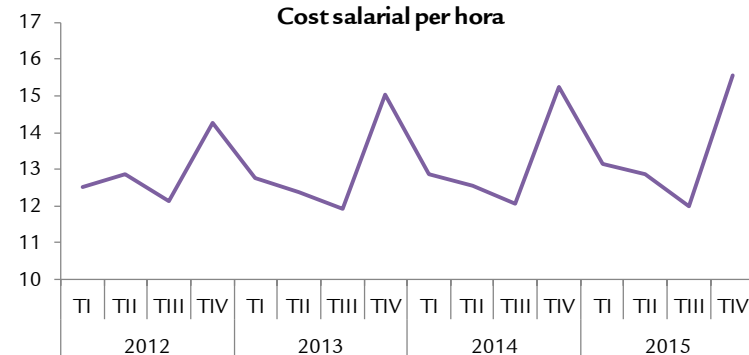
| Situació professional / Comerç i hostaleria           | 2012           | 2013           | 2014           | 2015           | Pes relatiu   |
|---|----------------|----------------|----------------|----------------|---------------|
| Empresari amb assalariats                             | 17.620         | 18.505         | 13.341         | 14.489         | 8,1%          |
| Treballador independent o empresari sense assalariats | 17.857         | 17.377         | 19.062         | 24.701         | 13,8%         |
| Membre de cooperativa                                 | 0              | 0              | 0              | 66             | 0,0%          |
| Ajuda a l'empresa o negoci familiar                   | 1.901          | 747            | 949            | 1.603          | 0,9%          |
| Assalariat públic                                     | 112            | 0              | 19             | 115            | 0,1%          |
| Assalariat privat                                     | 125.310        | 133.764        | 136.057        | 138.524        | 77,2%         |
| <b>Total</b>  | <b>162.800</b> | <b>170.393</b> | <b>169.428</b> | <b>179.498</b> | <b>100,0%</b> |

| Serveis                               | 2012  | 2013  | 2014  | 2015  |
|---------------------------------------|-------|-------|-------|-------|
| Cost total per treballador/mes (€)    | 2.341 | 2.340 | 2.353 | 2.406 |
| Cost salarial per treballador/mes (€) | 1.735 | 1.728 | 1.736 | 1.790 |
| Altres costos per treballador/mes (€) | 607   | 611   | 617   | 616   |

| Serveis / Jornada completa                           | 2012 | 2013 | 2014 | 2015 |
|--|------|------|------|------|
| Temps de feina per treballador/mes (hores pactades)  | 168  | 169  | 169  | 169  |
| Temps de feina per treballador/mes (hores efectives) | 148  | 148  | 148  | 148  |

| Serveis / Jornada parcial                            | 2012 | 2013 | 2014 | 2015 |
|--|------|------|------|------|
| Temps de feina per treballador/mes (hores pactades)  | 98   | 100  | 104  | 109  |
| Temps de feina per treballador/mes (hores efectives) | 90   | 92   | 95   | 100  |

**Cost salarial per hora**



| Nombre d'accidents | 2012  | 2013  | 2014  | 2015  |
|--------------------|-------|-------|-------|-------|
| Accidents          | 1.806 | 1.662 | 1.857 | 1.989 |

**Índex d'incidència dels accidents del sector del comerç**

