

EL MERCAT DE TREBALL EN EL SECTOR DE L'AGRICULTURA I LA PESCA A LES ILLES BALEARS (2015)

- **Branques d'activitat del sector de l'agricultura i la pesca**

A Agricultura, ramaderia, silvicultura i pesca

01 Agricultura, ramaderia, caça i activitats dels serveis que s'hi relacionen

- 011 Conreus no perennes
- 012 Conreus perennes
- 013 Vivers i conreus de plantes ornamentals
- 014 Producció ramadera
- 015 Producció agrícola combinada amb la producció ramadera
- 016 Activitats de suport a l'agricultura, ramaderia i preparació posterior a la collita
- 017 Caça, captura d'animals i activitats dels serveis que s'hi relacionen

02 Silvicultura i explotació forestal

- 021 Silvicultura i altres activitats forestals
- 022 Aprofitament de la fusta
- 023 Recol·lecció de productes forestals silvestres, excepte la fusta
- 024 Serveis de suport a la silvicultura

03 Pesca i aqüicultura

- 031 Pesca
- 032 Aqüicultura

- **Evolució del mercat laboral**

Ocupació i afiliació

El nombre d'ocupats en el sector primari de les Illes Balears és de 5.300 persones segons l'EPA. Aquesta xifra representa l'1,0% del conjunt d'ocupats de l'arxipèlag. És un sector predominantment masculí, ja que el pes dels homes entre els treballadors registrats en aquestes activitats és del 77,4%, mentre que el de les dones representa el 22,6% restant. En termes interanuals el nombre de persones ocupades a l'agricultura ha disminuït un 3,6% en el darrer any. Aquest descens es correspon amb la intensa reducció experimentada per les dones (-29,4%) en aquests dotze mesos, ja que el nombre d'homes s'ha incrementat un 7,9%.

La TGSS ens ofereix les dades d'afiliació d'aquest sector. Així, el 2015 el nombre d'afiliats al conjunt del sector és de 6.454 persones, de les quals 5.301 corresponen a l'agricultura, la ramaderia i la caça; 483 a la silvicultura i l'explotació forestal i, finalment, 671 a la pesca. Respecte de les xifres del 2014, totes les activitats redueixen l'afiliació. Concretament, la silvicultura és la que perd més afiliats en el darrer any (-5,4%), seguida de la pesca (-2,6%) i de l'agricultura (-0,2%).

Respecte del perfil, a l'igual que respecte dels ocupats les dades d'afiliació mostren una majoria d'homes (77,3%); també predominen els afiliats de 25 a 54 anys (73,2%) i de nacionalitat espanyola (73,8%). Tot i aquesta darrera dada, el pes dels estrangers en aquest sector és el més alt de tots els sectors, ja que representen el 26,2% dels afiliats. D'aquests, destaca especialment la xifra dels extracomunitaris (21,3%), front a un 5,0% de ciutadans de la Unió Europea.

La distribució de l'afiliació per illes ens permet saber el pes relatiu de les activitats econòmiques que formen el sector de manera individualitzada, amb l'objectiu de poder comparar-les. En base en això, es pot dir que Mallorca presenta un percentatge més elevat d'afiliació a l'agricultura, la ramaderia i la caça (83,9% dels afiliats). Alhora les Pitiüses presenten el pes d'afiliació més elevat en la pesca (un 17,7%) i també en la silvicultura i l'explotació forestal (13,0%). El 2015, a Menorca cap activitat predomina respecte de les altres illes.

Contractes

El nombre de nous contractes registrats a les Illes Balears en el sector agropecuari el 2015 és de 4.471. Per Illes i en termes interanuals, la contractació es redueix tant a les Pitiüses (-20,4%) com a Mallorca (-3,5%). En canvi augmenten els contractes registrats a Menorca (+12,5%). Per tipus de contractes, el 89% són temporals, mentre que 11% restant són indefinits. Més en detall, s'observa que respecte del 2014 només creixen els contractes indefinits a temps complet (+1,1%). La resta experimenten disminucions: els indefinits a temps parcial (-34,4%), els temporals a temps parcial (-7,7%), els fixos discontinus (-7,3%) i els temporals a temps complet (-0,4%).

Quant al perfil de la nova contractació en el sector primari de les Balears, és predominantment masculí (90%), de 25 a 54 anys (78%) i de nacionalitat extracomunitària (57%). Aquest és el perfil habitual d'aquestes activitats, el qual se sol repetir any rere any. Destaca el fet que és l'únic sector on els treballadors de fora de la Unió Europea són els que compten amb major nombre de contractes (57%), superant fins i tot els dels espanyols (37%).

Quant a les ocupacions més contractades, només dues representen el 70% de tota la contractació del 2015: peons agrícoles d'hortes e hivernacles (40%) i peons agrícoles (excepte els d'hortes e hivernacles (30%). Respecte a la distribució de l'activitat del sector per mesos, s'observa que els mesos que registren un augment de la contractació són abril i maig (483 i 463 contractes) i agost i setembre (484 i 495 contractes).

Atur

El nombre de persones desocupades en aquest sector el 2015 és de 1.363 persones, les quals es distribueixen de la següent manera: 1.118 a l'agricultura i ramaderia, 191 a la silvicultura i 55 a la pesca. Per Illes, l'atur disminueix a tot l'arxipèlag respecte de les dades del 2014 (-8,7%). Destaca la reducció de les Pitiüses (-158,2%), seguides de Mallorca (-8,6%) i Menorca (-3,4%). Quant a la distribució mensual de l'atur, el nombre d'aturats decreix en els mesos de calor (de maig a setembre) i creix a la tardor i a l'hivern, en consonància amb les activitats del sector.

Les tres ocupacions més sol·licitades per les persones en atur que varen tenir la darrera feina en les activitats recollides en el sector de l'agricultura i la pesca són: peons de la construcció d'edificis (136 treballadors), paletes (118 persones) i personal de neteja (114 aturats). Aquestes ocupacions agrupen el 27% dels aturats.

Continuant amb el perfil sociodemogràfic del sector, els aturats majoritaris són homes (72%), de 25 a 54 anys (66%) i nacionals (67%). Quant a la nacionalitat, el 33% de les persones desocupades són estrangeres, especialment de fora de la UE (28%).

Condicions laborals

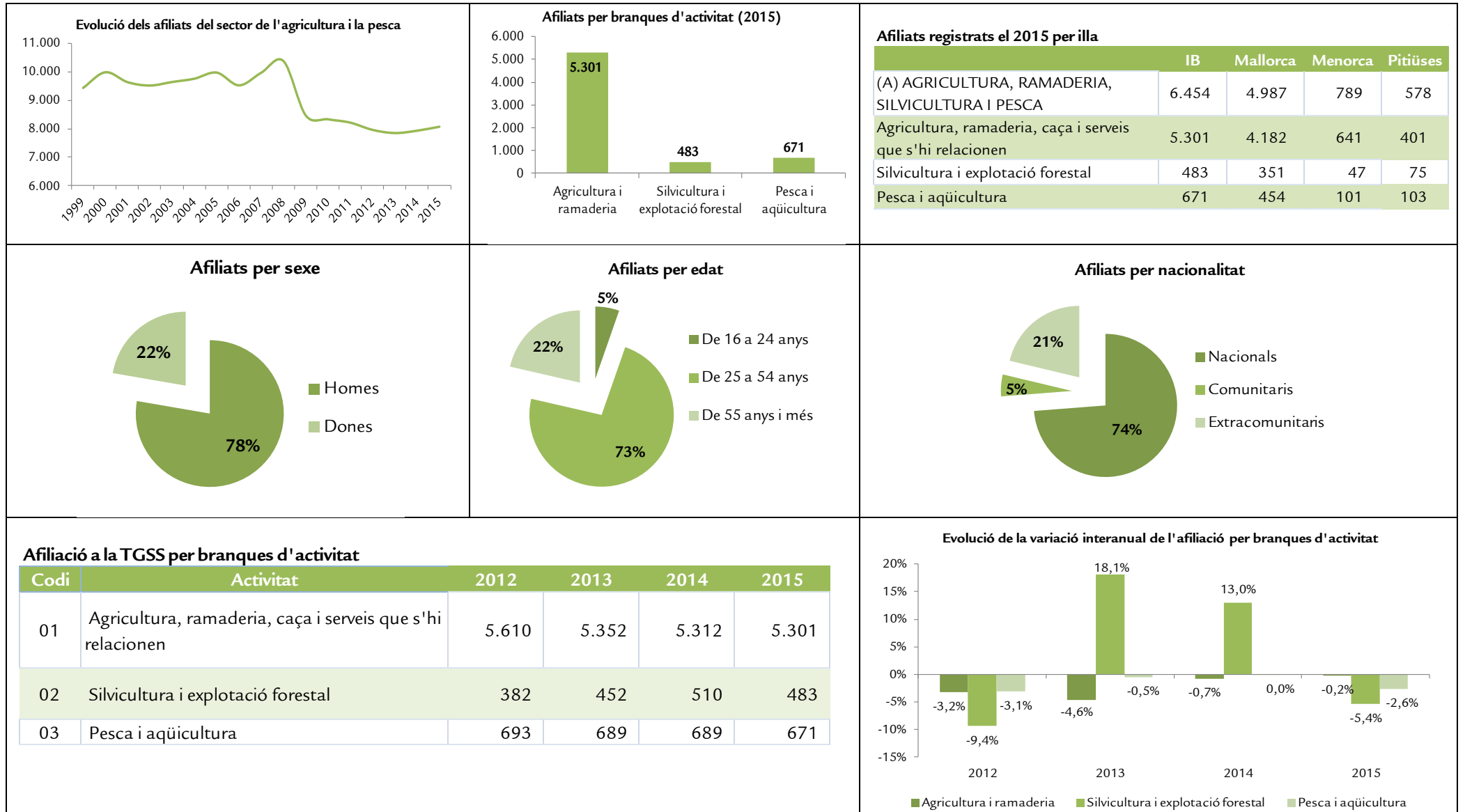
El 2015, segons l'EPA, la pràctica totalitat dels treballadors d'aquest sector (95,8%) es corresponen amb dues situacions professionals: els assalariats del sector privat (52,4%) i els treballadors independents o empresaris sense assalariats (43,4%). Continuant amb la tònica descendent de l'any passat la taxa de temporalitat es redueix i assoleix el 21,5%. El 2015 la temporalitat ha passat de ser una de les més altes per sector a ser una de les més baixes. Concretament, ha experimentat un descens de 25,4 p. p. en el darrer any. Pel que fa a la taxa de parcialitat, és la més baixa de tots els sectors i representa el 4,4% de la contractació del 2015.

Respecte dels salaris del sector de l'agricultura, en 2015 el cost total per treballador i mes se situa en 2.403 euros, el segon valor més alt de la sèrie analitzada (2010-2015). Aquest salari correspon a una jornada completa efectiva de 149 hores. Les hores efectives treballades en una jornada parcial en aquest sector són 100 hores. Respecte de les hores del 2014, la jornada completa es manté i la jornada parcial ha guanyat cinc hores.

El nombre d'accidents patits pels treballadors de l'agricultura i la pesca el 2015 és de 315 accidents. En base a aquesta dada, l'índex d'incidència és de 5.605, el qual presenta una disminució del -6,1% respecte d'ara fa un any.

EL MERCAT DE TREBALL EN EL SECTOR AGROPECUARI A LES ILLES BALEARS (2015)

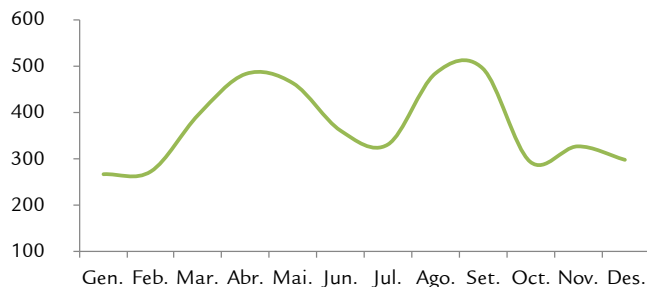
Illes Balears. Afiliació (Font: TGSS)



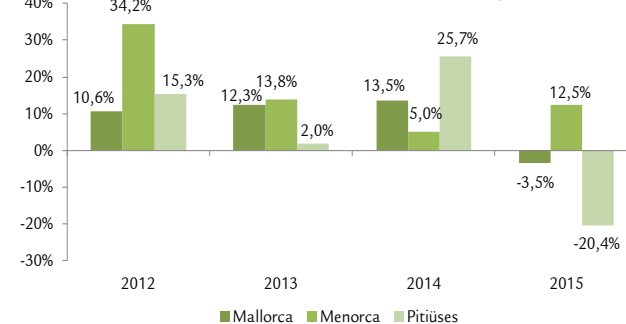
Illes Balears. Contractes (Font: SOIB)

Contractes registrats el 2015 per illa				
	IB	Mallorca	Menorca	Pitiüses
Gener	267	242	14	11
Febrer	273	249	12	12
Març	395	331	36	28
Abril	483	416	36	31
Maig	463	408	29	26
Juny	361	284	38	39
Juliol	331	286	28	17
Agost	484	419	33	32
Setembre	495	436	42	17
Octubre	294	256	23	15
Novembre	327	294	24	9
Desembre	298	257	17	24
Total	4.471	3.878	332	261

Evolució mensual de la contractació a les Illes Balears (2015)



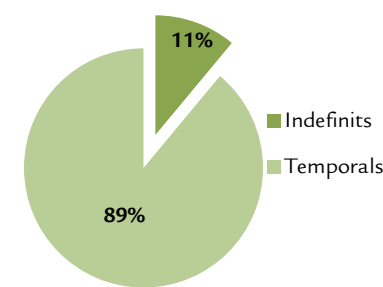
Evolució de la variació interanual de la contractació per illa



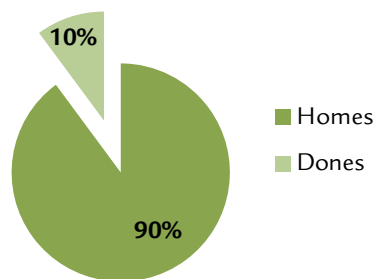
2015	10 ocupacions amb més contractació	Contractes	Pes relatiu
9512	Peons agrícoles d'hortes, hivernables, planters i jardins	1.810	40%
9511	Peons agrícoles (excepte d'hortes, hivernacles, planters i jardins)	1.304	29%
9530	Peons agropecuaris	179	4%
6422	Pescadors fluvials i de litoral	174	4%
6120	Treballadors qualificats en hortes, hivernacles, planters i jardins	158	4%
6110	Treballadors qualificats en activitats agrícoles (excepte hortes, hivernacles, planters i jardins)	145	3%
6423	Pescadors d'altura	113	3%
6410	Treballadors qualificats en activitats forestals i del medi natural	75	2%
9520	Peons ramaders	52	1%
9543	Peons forestals i de la caça	51	1%
Total 10 ocupaciones		4.061	91%
Total contractación		4.471	100%

Contractes per modalitat	2015	Variació interanual
Indefinit a temps complet	359	1,1%
Indefinit a temps parcial	21	-34,4%
Fixos discontinus	114	-7,3%
Temporal a temps complet	3.752	-0,4%
Temporal a temps parcial	215	-7,7%
Formatius	8	-93,9%
Altres	2	0,0%
Total	4.471	-3,7%

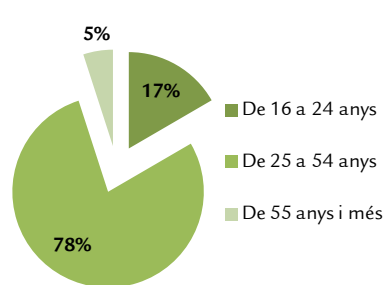
Tipus de contractes (2015)



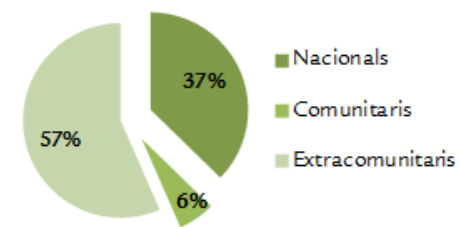
Contractació per sexe (2015)



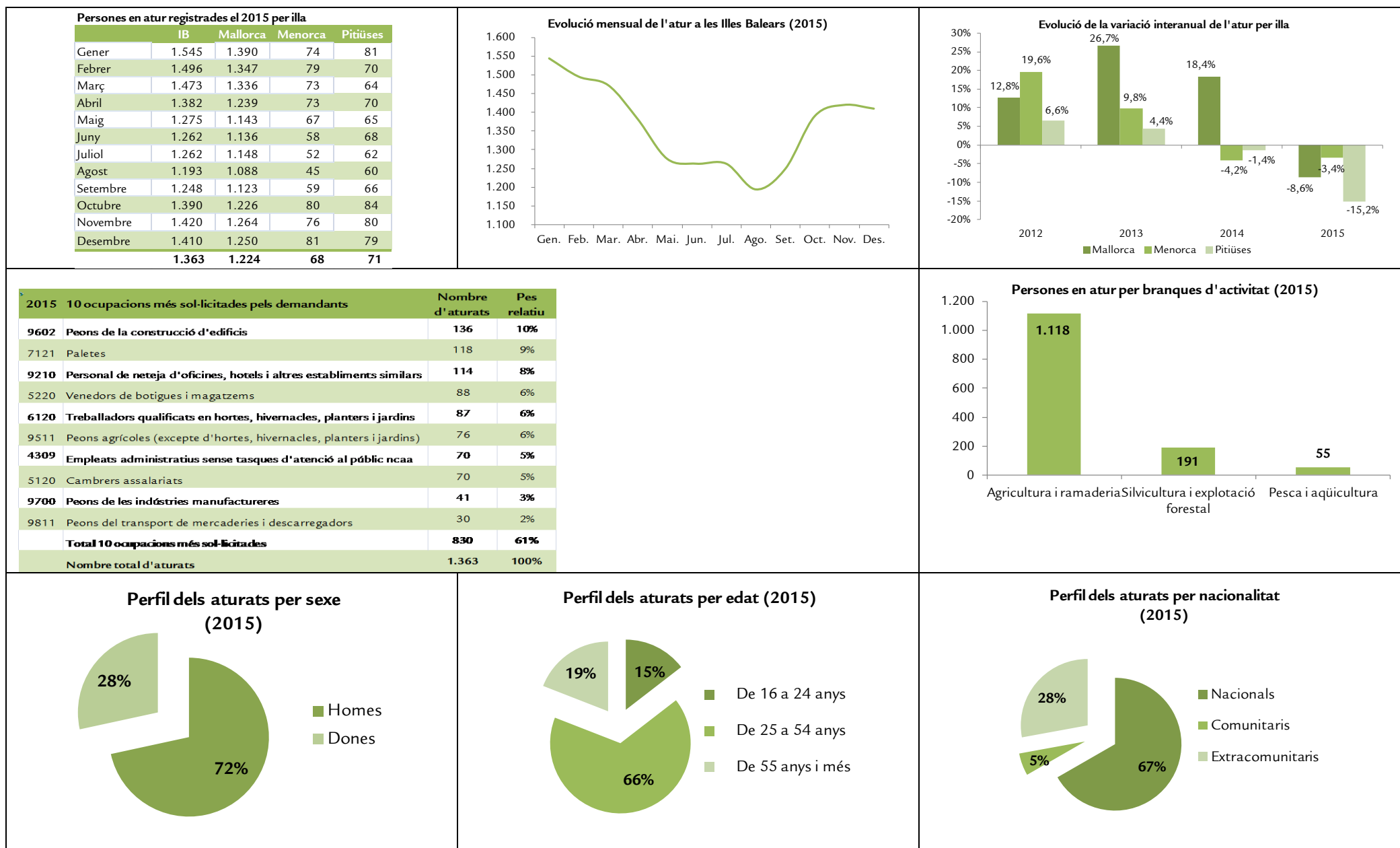
Contractació per edat (2015)



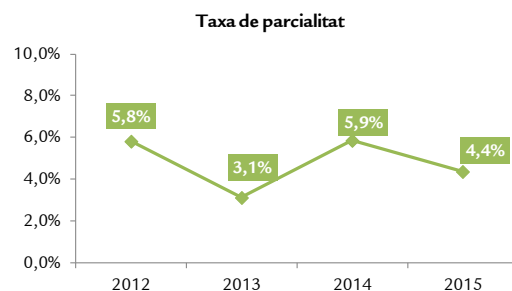
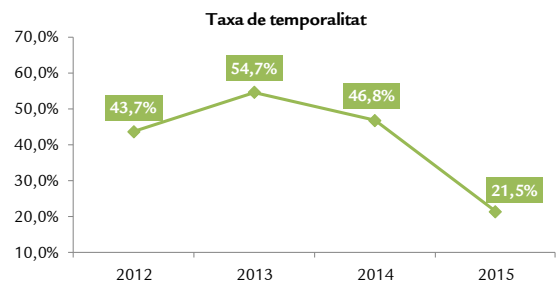
Contractació per nacionalitat (2015)



Illes Balears. Atur (Font: SOIB)



Illes Balears. Condicions laborals (Fonts: EPA —INE—, ETCL —INE—, TGSS i Direcció General de Treball i Salut Laboral)



Situació professional	2012	2013	2014	2015	Pes relatiu
Empresari amb assalariats	717	596	298	0	0,0%
Treballador independent o empresari sense assalariats	1.446	1.485	2.513	2.305	43,4%
Membre cooperativa	0	0	0	123	2,3%
Ajuda a l'empresa o negoci familiar	242	299	340	50	0,9%
Assalariat públic	65	274	199	49	0,9%
Assalariat privat	2.495	2.382	2.147	2.787	52,4%
Total	4.965	5.036	5.497	5.314	100,0%

Tots els sectors	2012	2013	2014	2015
Cost total per treballador/mes (€)*	2.365	2.359	2.386	2.403
Cost salarial per treballador/mes (€)*	1.743	1.735	1.752	1.783
Altres costos per treballador/mes (€)*	622	624	634	621

* L'Enquesta de costos laborals no desagrega les dades per a l'agricultura.

Tots els sectors / Jornada completa	2012	2013	2014	2015
Temps de feina per treballador/mes (hores pactades)*	168	169	169	169
Temps de feina per treballador/mes (hores efectives)*	148	148	149	149

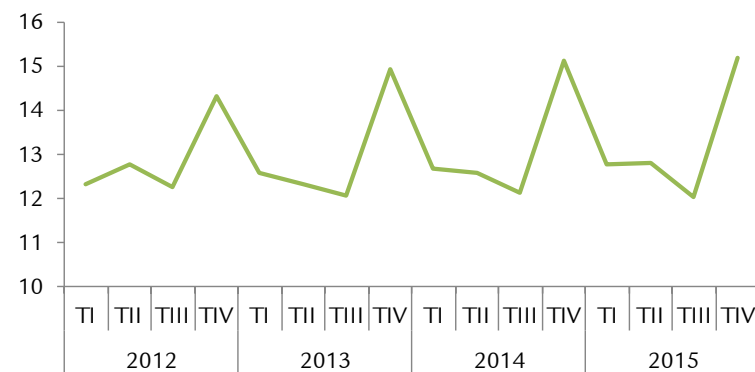
* L'Enquesta de costos laborals no desagrega les dades per a l'agricultura.

Tots els sectors / Jornada parcial	2012	2013	2014	2015
Temps de feina per treballador/mes (hores pactades)*	99	101	104	109
Temps de feina per treballador/mes (hores efectives)*	90	92	95	100

* L'Enquesta de costos laborals no desagrega les dades per a l'agricultura.

Nombre d'accidents	2012	2013	2014	2015
Accidents	327	303	327	315

Cost salarial per hora



Index d'incidència dels accidents del sector de l'agricultura i la pesca

