

EL MERCAT DE TREBALL EN EL SECTOR DE LA CONSTRUCCIÓ A LES ILLES BALEARS (ANY 2014)

- **Branques d'activitat del sector de la construcció**

F Construcció

41 Construcció d'immobles

411 Promoció immobiliària

412 Construcció d'edificis

42 Construcció d'obres d'enginyeria civil

421 Construcció de carreteres, vies fèrries, ponts i túnels

422 Construcció de xarxes

429 Construcció d'altres obres d'enginyeria civil

43 Activitats especialitzades de la construcció

431 Preparació d'obres

432 Instal·lacions elèctriques, de lampisteria i altres instal·lacions d'edificis i obres

433 Acabament d'edificis

439 Altres activitats especialitzades de la construcció

- **Evolució del mercat laboral**

Ocupació i afiliació

El 2014 el nombre d'ocupats del sector de la construcció és de 40.900 persones a les Illes Balears. Aquesta xifra representa el 8,5 % del conjunt d'ocupats, segons l'EPA. El de la construcció és un sector majoritàriament masculí, ja que el 93,3 % dels ocupats són homes i el 6,7 % restant són dones. En termes interanuals, l'ocupació guanya 3.900 treballadors (un 10,5 %) en 2014. L'augment es correspon especialment a l'ocupació femenina que creix un 35,0 %, al temps que els ocupats sumen un 8,9 % més. La construcció ha estat un dels sectors més perjudicats per la crisi econòmica, atès que des de l'any 2008 ha perdut un 49,8 % dels ocupats.

El nombre d'afiliats a la TGSS del sector de la construcció a l'any 2014 suma 35.801 treballadors, distribuïts de la manera següent: la construcció d'immobles agrupa 16.864 persones; la construcció d'obres d'enginyeria civil, 1.051, i, finalment, les activitats especialitzades de la construcció, 17.887. En termes interanuals, la construcció immobles i les activitats especialitzades guanyen efectius (6,4 % i 3,9 %, respectivament), al temps que l'enginyeria civil perd afiliats (-5,1 %). El perfil predominant d'aquest sector és el d'un home (90 %), de 25 a 54 anys (84 %) i de nacionalitat espanyola (80 %).

Si s'analitza el nombre d'afiliats per illa, podem saber el pes relatiu de les activitats econòmiques del sector de manera individualitzada amb la finalitat de comparar-les. Així, les Pitiüses presenten el pes més elevat d'afiliats en la construcció d'immobles (un 47,4 %), i Menorca, en l'enginyeria civil (4,3%). Mallorca presenta una major proporció d'afiliats en les activitats especialitzades de la construcció (un 50,3 %).

Contractes

El 2014 es registren 36.441 contractes en el sector de la construcció de les Illes Balears, xifra que representa un 18,1 % més que l'any anterior. En termes interanuals, la contractació augmenta a totes les illes, especialment a Menorca (26,0 %), seguida de Mallorca (20,0 %) i de les Pitiüses (10,5 %). El 91 % dels contractes signats són temporals i el 9 % restant són de caire indefinit. En termes interanuals, augmenten tots els tipus de contractes, excepte els temporals a temps parcial (-0,8 %), i especialment els fixos discontinus (42,5 %) i els indefinits a temps complet (39,7 %).

Els homes signen el 95 % dels contractes del sector de la construcció de les Illes, el 86 % corresponen a persones entre 25 i 54 anys i el 67 % a espanyols. El pes de la contractació de treballadors estrangers és

molt destacable en aquest sector (el 33 % del total), especialment el dels treballadors extracomunitaris (el 25 %).

Pel que fa a les ocupacions, les dues més contractades representen el 66 % del total de contractes, i són paletes (40 %) i peons de la construcció d'edificis (26 %). Si s'analitza la contractació per mesos, es fa palesa la fort caiguda de la contractació durant el mes d'agost en aquest sector.

Atur

El 2014 hi ha 11.070 persones en situació d'atur en aquest sector, la majoria de les quals pertanyen a la construcció d'immobles (6.653 persones, que representen el 60,1 % dels aturats en la construcció). Per illes, l'atur disminueix en totes respecte del 2013, especialment a Menorca (-25,3 %), seguida de Mallorca (-19,5 %) i de les Pitiüses (-7,8 %). Per mesos, el nombre més elevat d'aturats es produeix al mes d'agost (12.132 aturats).

Les tres ocupacions més sol·licitades per les persones en atur que varen tenir la darrera feina en activitats integrades en la construcció sumen el 49 % dels aturats. Destaquen els paletes (3.423 persones), els peons de la construcció d'edificis (1.547 aturats) i els empleats administratius sense tasques de atenció al públic (456 treballadors). Respecte del perfil de les persones en atur, el 90 % són homes, el 75 % tenen entre 25 i 54 anys i el 75 % són espanyols. Un altre cop, destaca l'elevat pes dels aturats estrangers (25 %), especialment dels extracomunitaris (19 %).

Condicions laborals

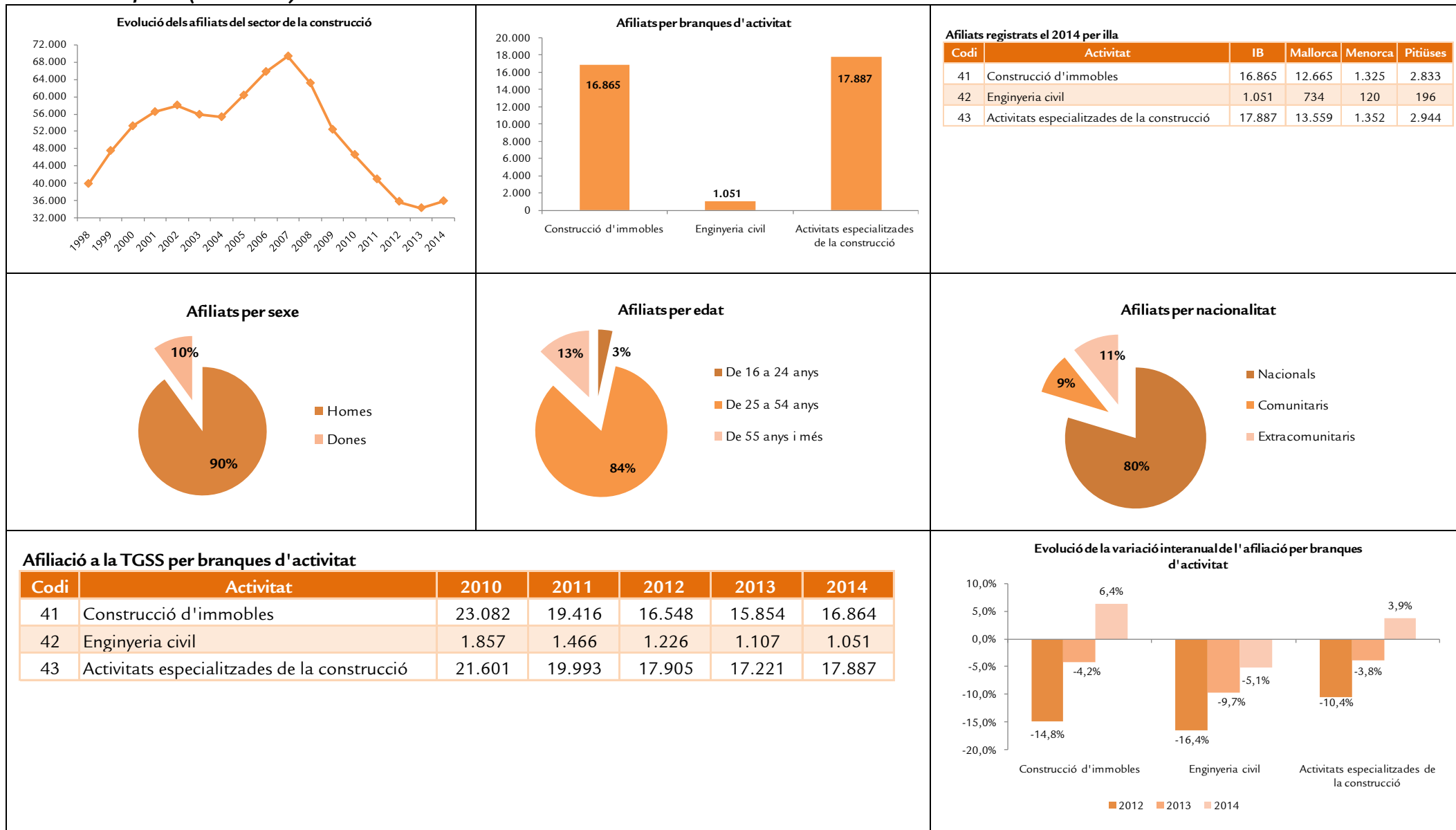
Segons l'EPA, el 2014 la major part de les persones ocupades en aquest sector són treballadors assalariats del sector privat (68,0 %), seguits dels treballadors independents o empresaris sense assalariats (22,9 %). La taxa de temporalitat és del 47,2 %, el valor més alt per sectors. En canvi, la taxa de parcialitat (pes de la jornada a temps parcial) no és de les més altes (7,2 %).

Quant als salaris, el 2014 el cost total per treballador i mes se situa en 2.365 euros en la construcció, import que correspon a una jornada completa efectiva de 154 hores al mes. Les hores efectives treballades en jornada parcial són 80.

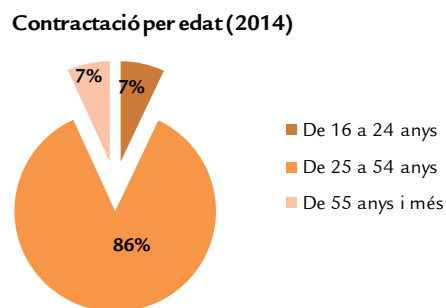
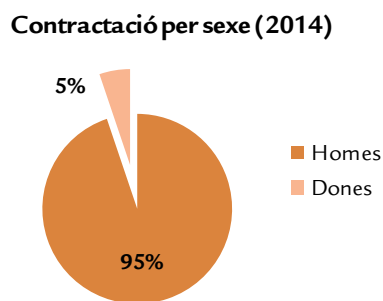
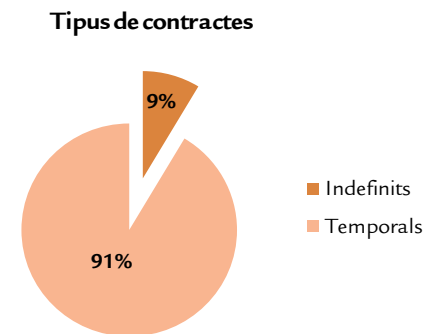
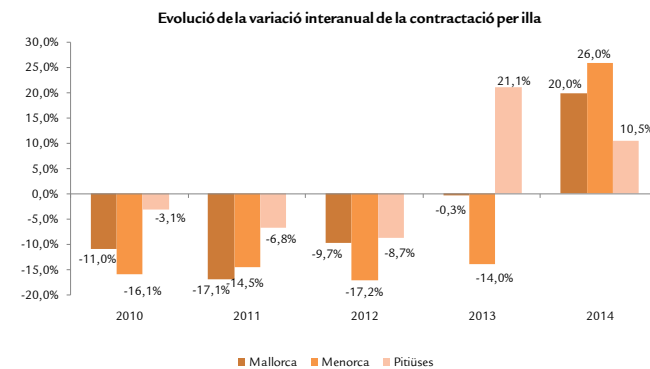
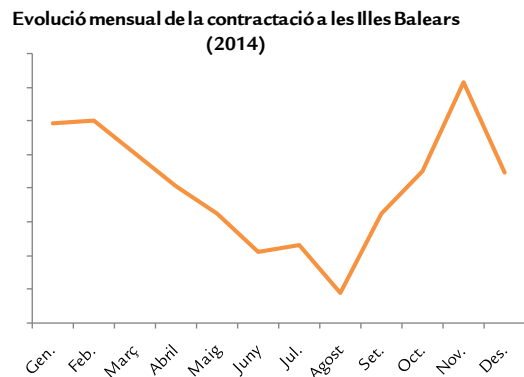
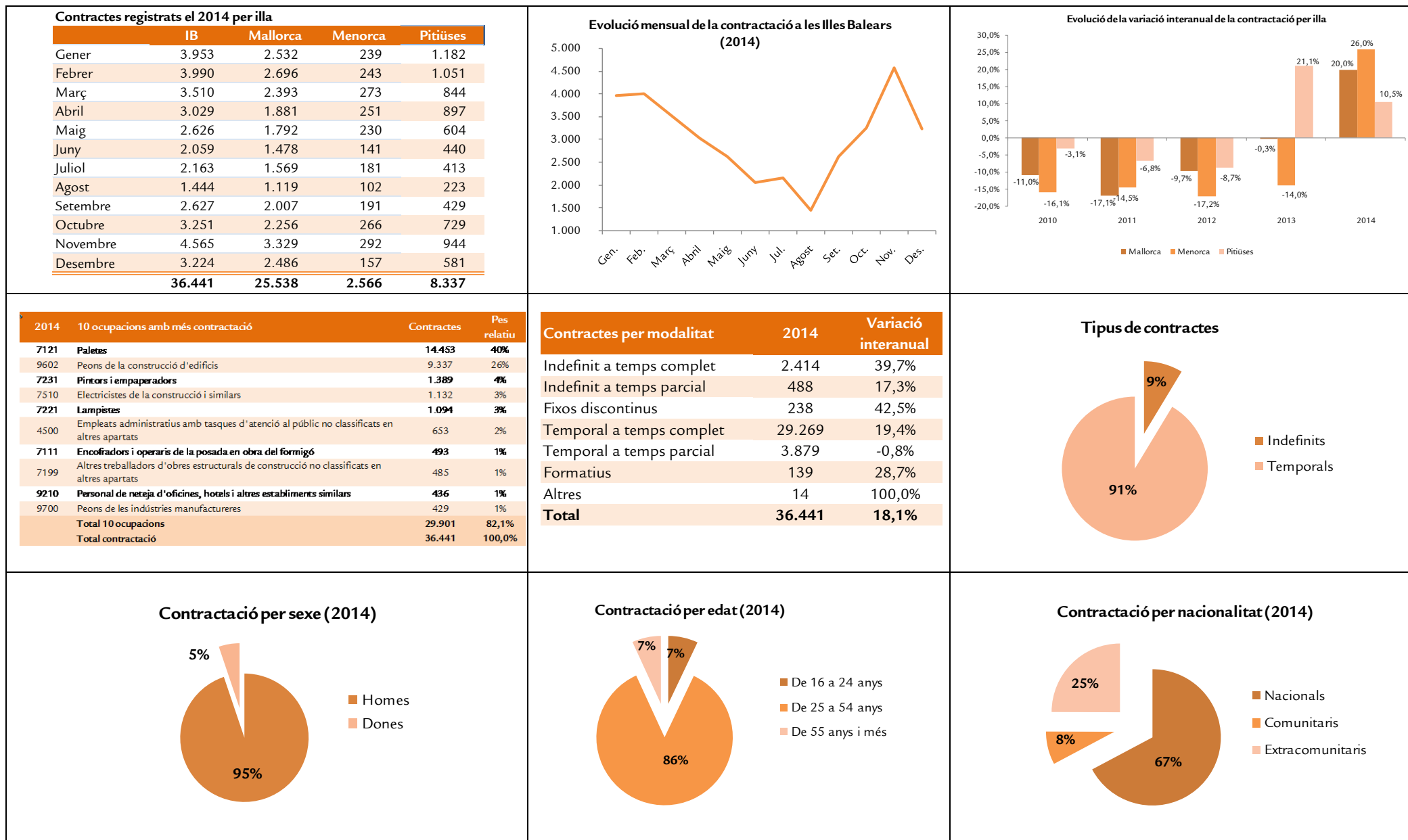
Pel que fa a la sinistralitat laboral, el 2014 els treballadors del sector pateixen 2.123 accidents, xifra que es correspon amb un índex d'incidència de 9.259, el qual experimenta un augment d'un 8,4 % respecte de l'any 2013.

EL MERCAT DE TREBALL EN EL SECTOR DE LA CONSTRUCCIÓ A LES ILLES BALEARS (2014)

Illes Balears. Afiliació (Font: TGSS)



Illes Balears. Contractes (Font: SOIB)

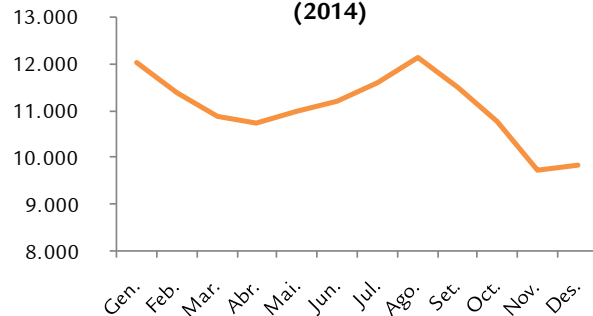


Illes Balears. Atur (Font: SOIB)

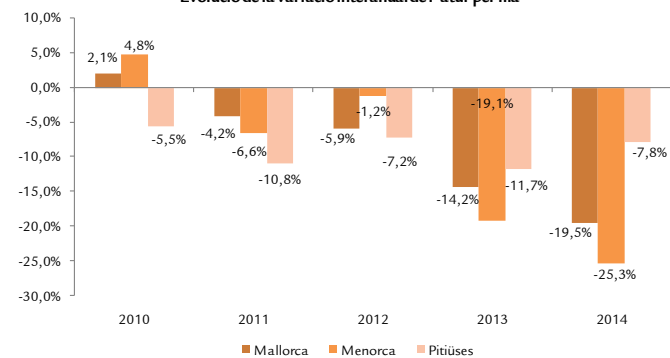
Persones en atur registrades el 2014 per illa

	IB	Mallorca	Menorca	Pitiüses
Gener	12.016	9.578	857	1.581
Febrer	11.400	9.093	786	1.521
Març	10.900	8.809	693	1.398
Abril	10.731	8.730	692	1.309
Maig	11.008	8.992	685	1.331
Juny	11.212	9.004	695	1.513
Juliol	11.590	9.150	791	1.649
Agost	12.132	9.505	828	1.799
Setembre	11.478	8.986	777	1.715
Octubre	10.775	8.450	719	1.606
Novembre	9.748	7.625	659	1.464
Desembre	9.844	7.660	669	1.515
Total	11.070	8.799	738	1.533

Evolució mensual de l'atur a les Illes Balears (2014)



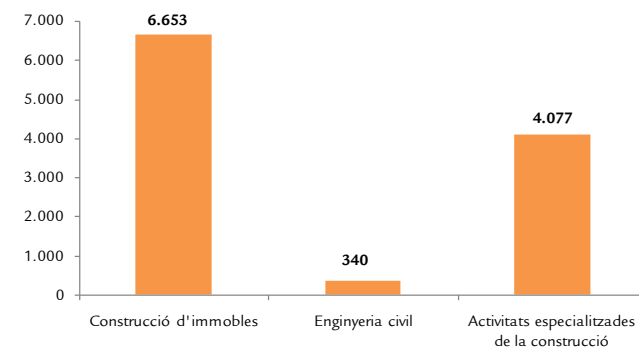
Evolució de la variació interanual de l'atur per illa



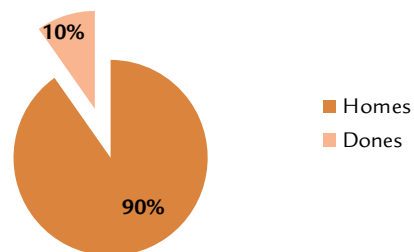
Any 2014 10 ocupacions més sol·licitades pels demandants

Any 2014	10 ocupacions més sol·licitades pels demandants	Nombre d'aturats	Pes relatiu
7121	Paletes	3.423	31%
9602	Peons de la construcció d'edificis	1.547	14%
4309	Empleats administratius sense tasques d'atenció al públic no classificats en altres apartats	456	4%
7231	Pintors i empaperadors	408	4%
7111	Encofradors i operaris de la posada en obra del formigó	292	3%
5120	Cambrers assalariats	292	3%
7221	Lampistes	243	2%
9210	Personal de neteja d'oficines, hotels i altres establiments similars	223	2%
9700	Peons de les indústries manufactureres	215	2%
7521	Mecànics i reparadors d'equips elèctrics	201	2%
	Total 10 ocupacions més sol·licitades	7.300	66%
	Nombre total d'aturats	11.070	100%

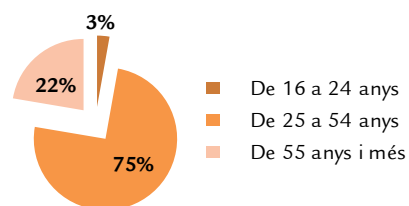
Persones en atur per branques d'activitat (2014)



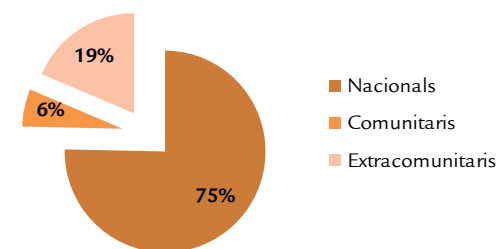
Perfil dels aturats per sexe (2014)



Perfil dels aturats per edat (2014)



Perfil dels aturats per nacionalitat (2014)



Illes Balears. Condicions laborals (Fonts: EPA —INE—, ETCL —INE—, TGSS i Direcció General de Treball i Salut Laboral)

