

EL MERCAT DE TREBALL EN EL SECTOR DEL COMERÇ A LES ILLES BALEARS (2014)

- **Branques d'activitat del sector del comerç**

G Comerç a l'engròs i al detall; reparació de vehicles de motor i motocicletes

45 Venda i reparació de vehicles de motor i motocicletes

- 451 Venda de vehicles de motor
- 452 Manteniment i reparació de vehicles de motor
- 453 Venda de recanvis i accessoris de vehicles de motor
- 454 Venda, manteniment i reparació de motocicletes, i dels seus recanvis i accessoris

46 Comerç a l'engròs i intermediaris del comerç, excepte vehicles de motor i motocicletes

- 461 Intermediaris del comerç
- 462 Comerç a l'engròs de primeres matèries agràries i d'animals vius
- 464 Comerç a l'engròs d'articles d'ús domèstic
- 465 Comerç a l'engròs d'equips per a les tecnologies de la informació i les comunicacions (TIC)
- 466 Comerç a l'engròs d'una altra maquinària, equips i subministraments
- 467 Altres tipus de comerç a l'engròs especialitzat
- 469 Comerç a l'engròs no especialitzat

47 Comerç al detall, excepte el comerç de vehicles de motor i motocicletes

- 471 Comerç al detall en establiments no especialitzats
- 472 Comerç al detall de productes alimentaris, begudes i tabac en establiments especialitzats
- 473 Comerç al detall de combustibles per a l'automoció en establiments especialitzats
- 474 Comerç al detall d'equips per a les tecnologies de la informació i les comunicacions (TIC) en establiments especialitzats
- 475 Comerç al detall d'altres articles d'ús domèstic en establiments especialitzats
- 476 Comerç al detall d'articles culturals i recreatius en establiments especialitzats
- 477 Comerç al detall d'altres articles en establiments especialitzats
- 478 Comerç al detall en parades de venda i mercats ambulants
- 479 Comerç al detall fora d'establiments, excepte en parades de venda i mercats ambulants

- **Evolució del mercat laboral**

Ocupació i afiliació

El nombre d'ocupats del sector del comerç el 2014 és de 86.400 persones a les Illes Balears. Aquesta xifra representa el 17,9 % del conjunt d'ocupats, segons l'EPA. El pes d'aquesta branca dins els ocupats del sector dels serveis arriba al 21,4 %. En termes interanuals, l'ocupació d'aquest sector disminueix en 1.200 treballadors (un -1,4 %).

El 2014 hi ha 71.762 persones del sector del comerç afiliades a la TGSS. Del conjunt d'activitats destaquen el comerç al detall, que agrupa el 67,7 % dels afiliats, i el comerç a l'engròs, amb el 22,6 % dels treballadors. En termes interanuals, totes les branques del comerç experimenten augments: el comerç a l'engròs (un 2,4 %), la venda i reparació de vehicles (un 1,7 %) i, finalment, el comerç al detall (un 1,4 %). El perfil predominant d'aquest sector és el d'una dona (52 %), de 25 a 54 anys (79 %) i de nacionalitat espanyola (87 %).

Si s'analitza el nombre d'afiliats per illa, podem saber el pes relatiu de les activitats econòmiques del sector de manera individualitzada amb la finalitat de comparar-les. Així, Mallorca presenta una proporció més elevada d'afiliats en les activitats de comerç al detall (un 68,8 %), Menorca té el pes més elevat en l'afiliació al comerç a l'engròs (un 24,8 %) i les Pitiüses destaquen en l'afiliació en la venda i reparació de vehicles (11,9 %).

Contractes

El nombre de contractes registrats en el comerç és de 45.546 en 2014 a les Illes Balears. En termes interanuals, la contractació augmenta a totes les illes, especialment a Mallorca (16,2 %), però també a les Pitiüses (10,5 %) i a Menorca (4,9 %). El 83 % dels contractes són temporals, mentre que el 17 % restant són indefinits. En termes interanuals, tots els tipus de contractes augmenten, llevat dels inclosos en "Altres" (-16,9 %). Destaquen els fixos discontinus (33,4 %), els indefinits a temps complet (25,6 %) i els formatius (42,5 %), tot i que en proporció al total són poc destacables.

Les dones signen el 59 % dels contractes del sector del comerç, el 71 % corresponen a persones entre 25 i 54 anys i el 83 % es corresponen amb persones de nacionalitat espanyola. Pel que fa a les ocupacions, les tres més contractades representen el 65 % del total de contractes, i són: venedors de botigues (57 %), peons del transport de mercaderies (5 %) i caixers i taquillers (3 %). Si s'analitza la contractació per mesos, s'observa com augmenta progressivament durant els primers cinc mesos de l'any, a partir dels quals els moviments són més irregulars, amb períodes de caigudes del nombre de contractes i períodes amb augments més discrets.

Atur

L'any 2014 hi ha 10.290 persones en situació d'atur en la branca del comerç, la gran majoria de les quals es troben en el comerç al detall (7.348 persones, que representen el 71,4 % dels aturats en el comerç), seguit del comerç a l'engròs (2.169 persones, un 21,1 %) i de la venda i reparació de vehicles (772 persones, un 7,5 %). En termes interanuals l'atur cau a totes les illes, especialment a Mallorca (-8,5 %), seguida de Menorca (-6,6 %) i de les Pitiüses (-6,1 %). Per mesos, la gran estacionalitat del nostre mercat de treball i la seva vinculació amb el sector turístic es posen de manifest ja que el nombre més elevat d'aturats es produeix entre novembre i març, mesos que corresponen majoritàriament a la temporada baixa turística.

Les tres ocupacions més sol·licitades per les persones en atur que varen tenir la darrera feina en les activitats integrades en el comerç sumen el 44 % dels aturats. Destaquen els venedors de botigues (2.913 persones), els empleats administratius sense tasques d'atenció al públic (1.140) i els cambriers assalariats (483). Respecte del perfil de les persones en situació d'atur, s'observa que en aquesta branca dels serveis predominen les dones (un 63 %), el 73 % dels aturats tenen entre 25 i 54 anys i el 88 % són espanyols.

Condicions laborals

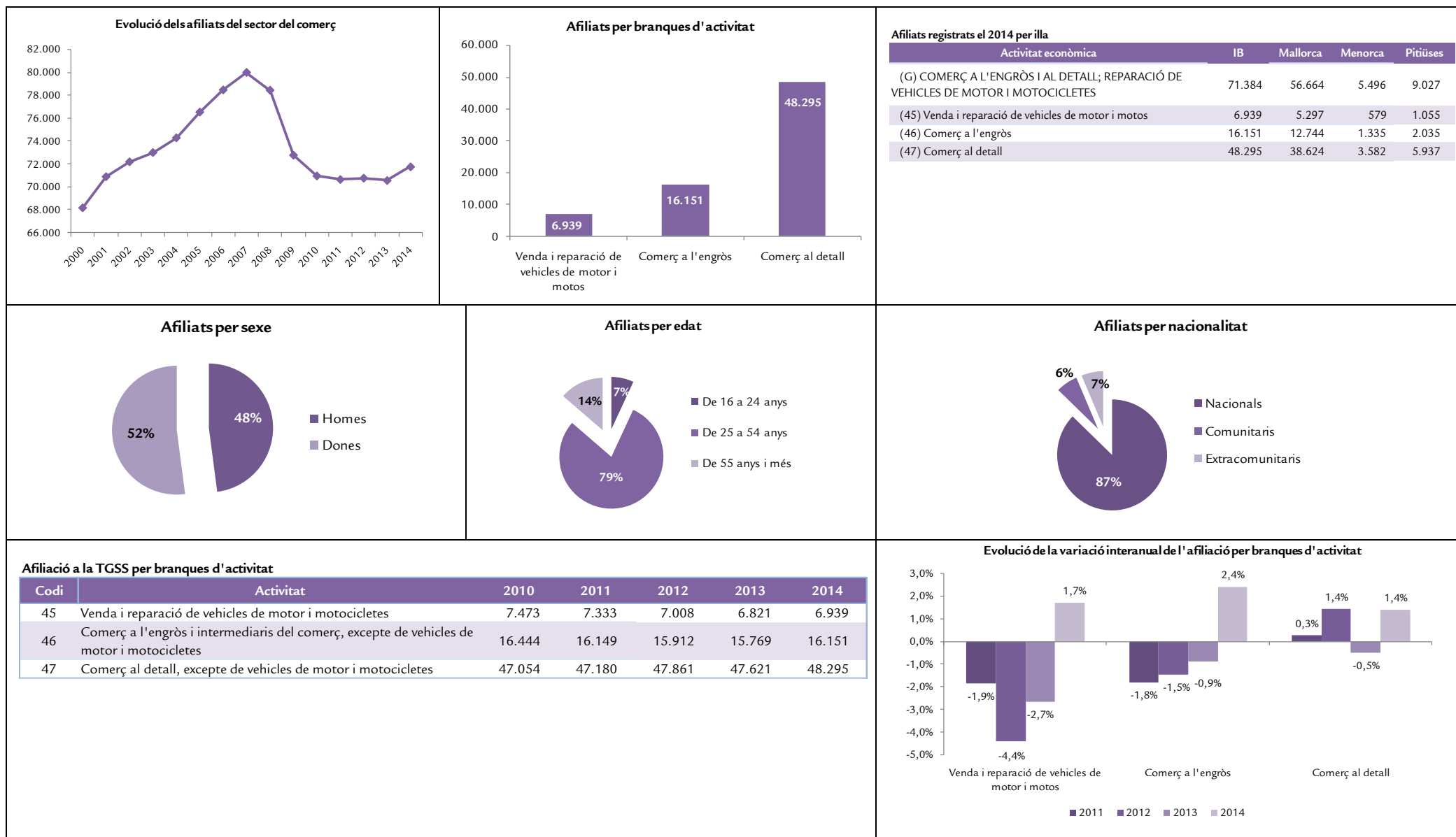
Segons l'EPA, el 2014 la major part de les persones ocupades en el comerç i l'hostaleria són treballadors assalariats del sector privat (80,3 %), seguits dels treballadors independents o empresaris sense assalariats (11,3 %). La taxa de temporalitat conjunta del comerç i l'hostaleria és del 25,3 %, una taxa elevada que reflecteix les puntes de feina en períodes determinats de l'any característiques d'aquestes activitats. Al mateix temps, la taxa de parcialitat conjunta (pes de la jornada a temps parcial) supera, amb l'11,9 %, la de la resta de sectors (agricultura, indústria i construcció).

Pel que fa als salaris, les dades que facilita l'INE no es desagreguen per branques d'activitat; per tant, es presenten les dades corresponents al conjunt del sector dels serveis. Així, el 2014 el cost total per treballador i mes se situa en 2.353 euros en els serveis, quantia que correspon a una jornada completa efectiva de 148 hores al mes. Les hores efectives treballades en jornada parcial són 95.

Respecte a la sinistralitat laboral, els treballadors del comerç pateixen 1.846 accidents en 2014, xifra que es correspon amb un índex d'incidència de 2.572, el qual experimenta un augment respecte de l'any 2013 d'un 9,4 %.

EL MERCAT DE TREBALL EN EL SECTOR DEL COMERÇ A LES ILLES BALEARS (2014)

Illes Balears. Afiliació (Font: TGSS)

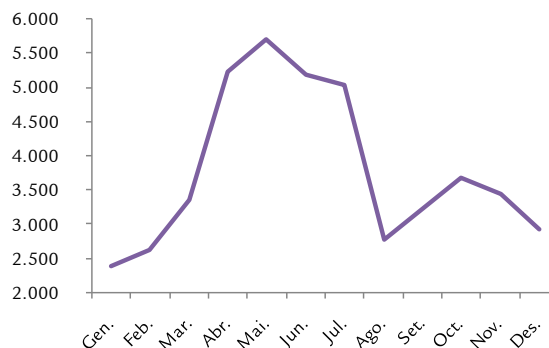


Illes Balears. Contractes (Font: SOIB)

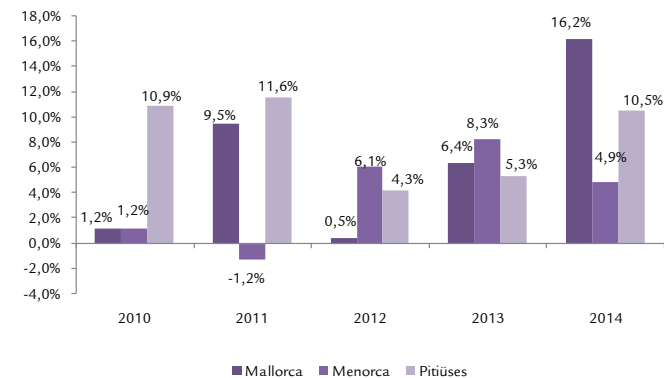
Contractes registrats el 2014 per illa

	IB	Mallorca	Menorca	Pitiüses
Gener	2.385	1.896	152	337
Febrer	2.626	2.154	129	343
Març	3.352	2.780	140	432
Abril	5.219	4.024	340	855
Maig	5.703	3.929	427	1.347
Juny	5.184	3.684	437	1.063
Juliol	5.041	3.636	408	997
Agost	2.763	2.166	191	406
Setembre	3.221	2.583	197	441
Octubre	3.681	2.953	226	502
Novembre	3.450	2.710	205	535
Desembre	2.921	2.418	207	296
Total	45.546	34.933	3.059	7.554

Evolució mensual de la contractació a les Illes Balears (2014)



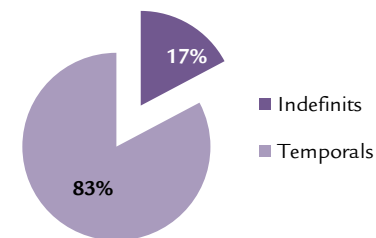
Evolució de la variació interanual de la contractació per illa



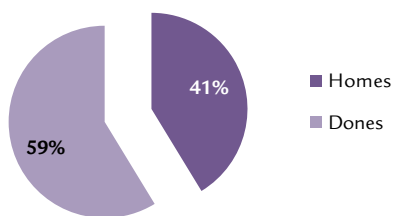
2014	10 ocupacions amb més contractació	Contractes	Pes relatiu
5220	Venedors de botigues i magatzems	26.156	57%
9811	Peons del transport de mercaderies i descarregadors	2.182	5%
5500	Càixers i taquillers (excepte de banca)	1.246	3%
9820	Reposadors	1.101	2%
4500	Empleats administratius amb tasques d'atenció al públic no classificats en altres apartats	1.048	2%
7401	Mecànics i ajustadors de vehicles de motor	837	2%
3510	Agents i representants comercials	837	2%
8412	Conductors assalariats d'automòbils, taxis i furgonetes	778	2%
5430	Expedidors de benzina	676	1%
9700	Peons de les indústries manufactureres	660	1%
	Total 10 ocupacions	35.521	78%
	Total contractació	45.546	100%

Contractes per modalitat	2014	Variació interanual
Indefinit a temps complet	3.837	25,6%
Indefinit a temps parcial	2.074	4,9%
Fixos discontinus	1.938	33,4%
Temporal a temps complet	19.586	11,9%
Temporal a temps parcial	17.618	14,1%
Formatius	439	42,5%
Altres	54	-16,9%
Total	45.546	14,4%

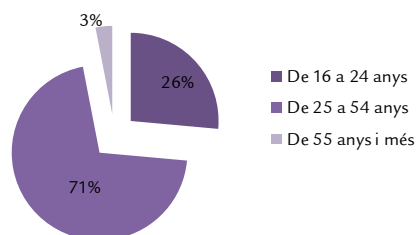
Tipus de contractes



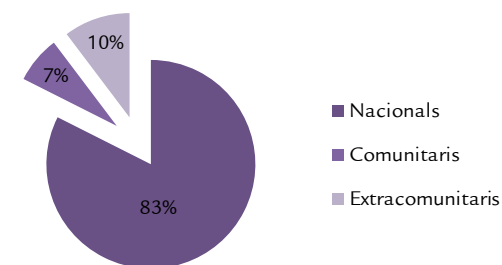
Contractació per sexe (2014)



Contractació per edat (2014)

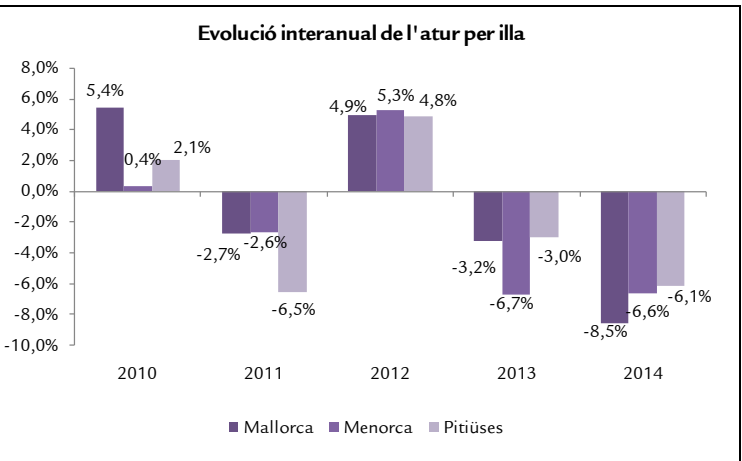
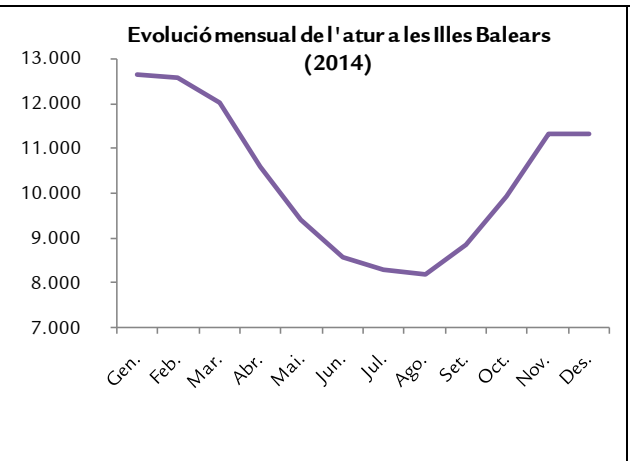


Contractació per nacionalitat (2014)

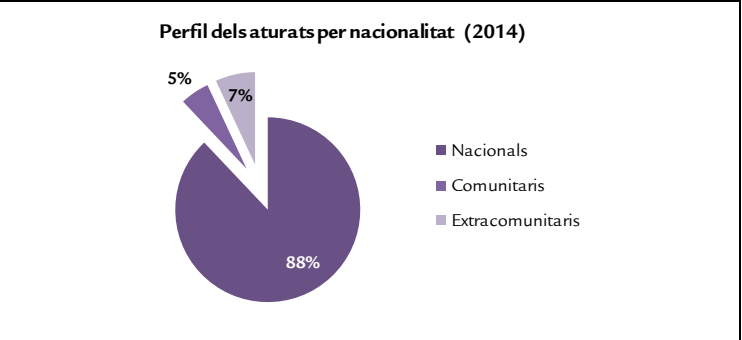
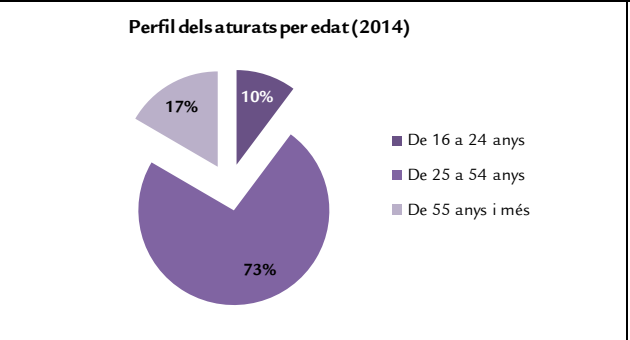
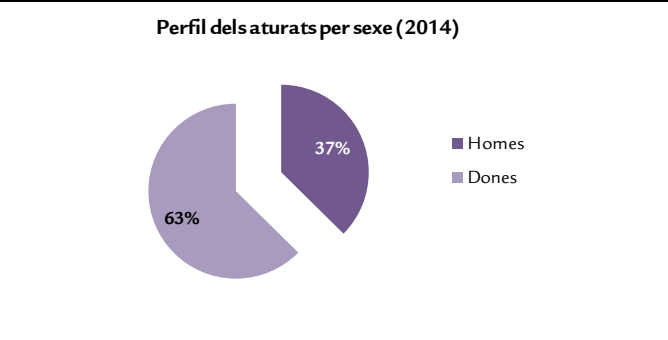
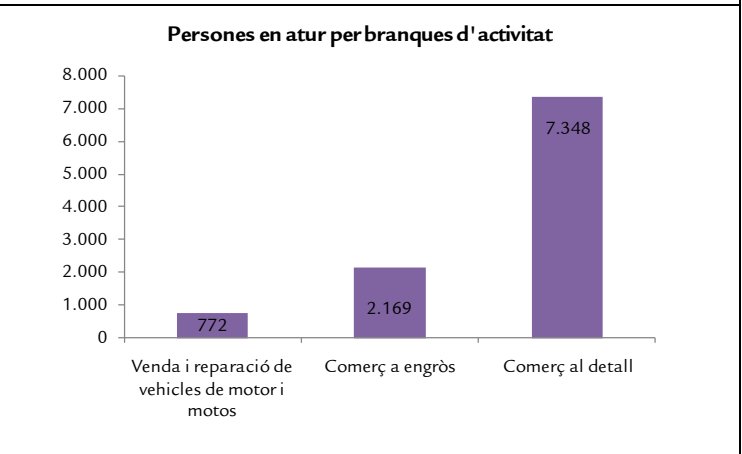


Illes Balears. Atur (Font: SOIB)

Persones en atur registrades el 2014 per illa				
	IB	Mallorca	Menorca	Pitiüses
Gener	12.625	10.086	979	1.560
Febrer	12.547	9.958	950	1.639
Març	12.001	9.492	925	1.584
Abril	10.565	8.417	805	1.343
Maig	9.378	7.667	670	1.041
Juny	8.555	7.103	556	896
Juliol	8.269	6.923	517	829
Agost	8.172	6.858	496	818
Setembre	8.841	7.286	618	937
Octubre	9.918	7.878	786	1.254
Novembre	11.298	8.923	880	1.495
Desembre	11.305	8.968	864	1.473
Total	10.290	8.297	754	1.239

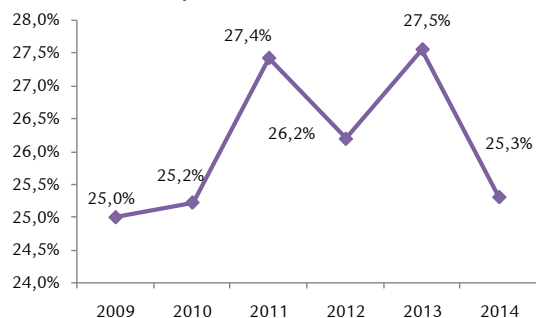


2014	10 ocupacions més sol·licitades pels demandants	Nombre d'aturats	Pes relatiu
5220	Venedors de botigues i magatzems	2.913	28%
4309	Empleats administratius sense tasques d'atenció al públic no classificats en altres apartats	1.140	11%
5120	Cambrers assalariats	483	5%
9210	Personal de neteja d'oficines, hotels i altres establiments similars	451	4%
3510	Agents i representants comercials	269	3%
5500	Caixers i taquillers (excepte de banca)	259	3%
9811	Peons del transport de mercaderies i descarregadors	241	2%
8412	Conductors assalariats d'automòbils, taxis i furgonetes	189	2%
7121	Paletes	176	2%
7401	Mecànics i ajustadors de vehicles de motor	173	2%
Total 10 ocupacions més sol·licitades		6.294	61%
Nombre total d'aturats		10.290	100%

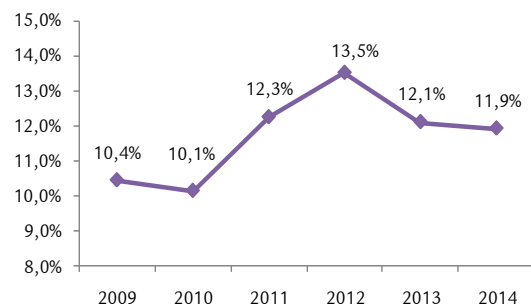


Illes Balears. Condicions laborals (Fonts: EPA —INE—, ETCL —INE—, TGSS i Direcció General de Treball i Salut Laboral)

Taxa de temporalitat del comerç i l'hostaleria



Taxa de parcialitat del comerç i l'hostaleria



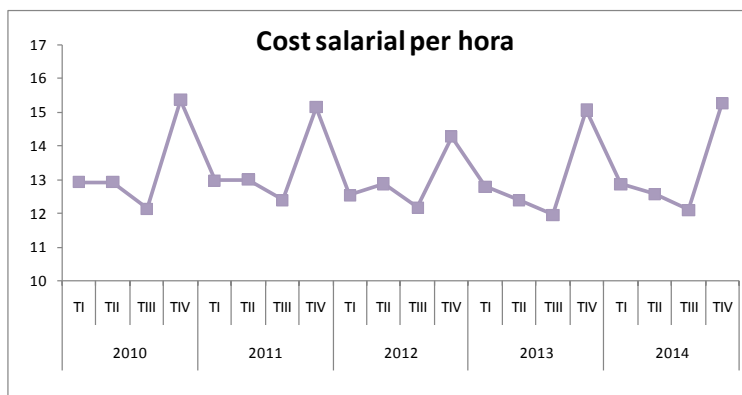
Situació professional / Comerç i hostaleria	2010	2011	2012	2013	2014	Pes relatiu
Empresari amb assalariats	11.471	15.383	17.620	18.505	13.341	7,9%
Treballador independent o empresari sense assalariats	19.152	17.172	17.857	17.377	19.062	11,3%
Membre de cooperativa	56	62	0	0	0	0,0%
Ajuda a l'empresa o negoci familiar	1.013	1.534	1.901	747	949	0,6%
Assalariat públic	0	0	112	0	19	0,0%
Assalariat privat	124.175	123.229	125.310	133.764	136.057	80,3%
Total	155.867	157.380	162.800	170.393	169.428	100,0%

Serveis	2009	2010	2011	2012	2013	2014
Cost total per treballador/mes (€)	2.397	2.386	2.409	2.341	2.340	2.353
Cost salarial per treballador/mes (€)	1.777	1.774	1.769	1.735	1.728	1.736
Altres costos per treballador/mes (€)	620	612	641	607	611	617

Serveis / Jornada completa	2009	2010	2011	2012	2013	2014
Temps de feina per treballador/mes (hores pactades)	168	168	168	168	169	169
Temps de feina per treballador/mes (hores efectives)	147	148	147	148	148	148

Serveis / Jornada parcial	2009	2010	2011	2012	2013	2014
Temps de feina per treballador/mes (hores pactades)	94	95	97	98	100	104
Temps de feina per treballador/mes (hores efectives)	85	86	88	90	92	95

Nombre d'accidents	2008	2009	2010	2011	2012	2013	2014
Accidents	6.626	2.441	2.336	2.180	1.780	1.659	1.846



Índex d'incidència dels accidents del sector del comerç

