

EL MERCAT DE TREBALL EN EL SECTOR DE L'AGRICULTURA I LA PESCA A LES ILLES BALEARS (2014)

- **Branques d'activitat del sector de l'agricultura i la pesca**

A Agricultura, ramaderia, silvicultura i pesca

01 Agricultura, ramaderia, caça i activitats dels serveis que s'hi relacionen

- 011 Conreus no perennes
- 012 Conreus perennes
- 013 Vivers i conreus de plantes ornamentals
- 014 Producció ramadera
- 015 Producció agrícola combinada amb la producció ramadera
- 016 Activitats de suport a l'agricultura, ramaderia i preparació posterior a la collita
- 017 Caça, captura d'animals i activitats dels serveis que s'hi relacionen

02 Silvicultura i explotació forestal

- 021 Silvicultura i altres activitats forestals
- 022 Aprofitament de la fusta
- 023 Recol·lecció de productes forestals silvestres, excepte la fusta
- 024 Serveis de suport a la silvicultura

03 Pesca i aqüicultura

- 031 Pesca
- 032 Aqüicultura

- **Evolució del mercat laboral**

Ocupació i afiliació

El 2014 el nombre d'ocupats del sector primari és de 5.500 persones a les Illes Balears. Aquesta xifra representa l'1,1 % del conjunt d'ocupats, segons l'EPA. És un sector majoritàriament masculí, ja que el 69,1 % dels ocupats són homes i el 30,9 % restant són dones. En termes interanuals, l'ocupació en aquest sector ha incrementat els efectius un 10,0 %, a causa del fort augment del col·lectiu femení (70,0%), ja que entre els homes l'ocupació ha disminuït un -5,0 %.

El 2014 el nombre d'afiliats a la TGSS del sector primari és de 6.490. L'agricultura, la ramaderia i la caça agrupen 5.310 persones; la silvicultura i l'explotació forestal, 488, i, finalment, la pesca, 693. En termes interanuals, la silvicultura augmenta els afiliats per segon any consecutiu (12,3 %), a l'igual que la pesca (0,7 %). En canvi, l'agricultura perd afiliats (-1,4 %). El perfil predominant d'aquest sector és el d'un home (77 %), de 25 a 54 anys (73 %) i de nacionalitat espanyola (74 %). Amb tot, els estrangers tenen una presència important en aquest sector, ja que sumen el 26 % dels afiliats, entre els quals destaquen especialment els extracomunitaris (21 %).

Si s'analitza el nombre d'afiliats per illa, podem saber el pes relatiu de les activitats econòmiques del sector de manera individualitzada amb la finalitat de comparar-les. Així, Mallorca és la que presenta el percentatge més elevat d'afiliació a silvicultura i explotació forestal (9,1 % dels afiliats), mentre que a Menorca predominen l'agricultura, la ramaderia i la caça (84,3 %). Alhora les Pitiüses presenten el pes d'afiliació en la pesca més elevat (un 21,9 %).

Contractes

El 2014 es registren 4.642 contractes en el sector agropecuari de les Illes Balears. En termes interanuals la contractació augmenta a totes les illes, especialment a les Pitiüses (25,7 %), seguida de Mallorca (13,5 %) i de Menorca (5,0 %). Pel que fa al tipus de contracte, el 89 % dels contractes signats el 2013 són temporals, mentre que l'11 % restant són indefinits. Respecte del 2013, la contractació fixa discontinua disminueix (-20,1%), mentre que la resta augmenta; sobretot els contractes indefinits a

temps complet (24,6%) i els temporals a temps parcial (21,4%). També augmenten considerablement els formatius (627,8 %), tot i que el seu pes és poc destacable respecte del conjunt de contractes.

El perfil de la contractació en el sector agropecuari de les Illes Balears durant el 2014 és el d'un home (90 %), de 25 a 54 anys (82 %) i de nacionalitat extracomunitària (52 %). Aquest és l'únic sector en què els treballadors extracomunitaris (52 %) superen, fins i tot, els treballadors de nacionalitat espanyola (42 %) pel que fa a la contractació de l'any 2014.

L'ocupació més contractada, amb diferència, és la de peó agrícola, que representa el 34 % del total de la contractació en aquest sector. També s'observa que el 2014 els mesos amb més contractació registrada són el de agost (498 contractes) i el de setembre (477 contractes).

Atur

L'any 2014 hi ha 1.494 persones en situació d'atur en aquest sector: 1.175 en l'agricultura, la ramaderia i la caça; 251 en la silvicultura i l'explotació forestal, i les 67 restants, en la pesca. Per illes, l'atur augmenta respecte del 2013 a Mallorca (18,4 %). En canvi disminueix a les illes menors: Menorca (-4,2 %) i les Pitiüses (-1,4 %). Per mesos, el nombre més elevat d'aturats es produeix a la tardor i a l'hivern, fet que està en consonància amb la naturalesa de les activitats d'aquest sector.

Les tres ocupacions més sol·licitades per les persones en atur que varen tenir la darrera feina en les activitats recollides en el sector de l'agricultura i la pesca són: peons de la construcció d'edificis (162 treballadors), paletes (148 persones) i personal de neteja (104 aturats). Aquestes ocupacions agrupen el 28 % dels aturats.

Quant al perfil de les persones en situació d'atur, el 74 % de les demandes les han fet homes, de 25 a 54 anys (69 %) i nacionals (66 %). El nombre d'aturats de nacionalitat estrangera en el sector primari és destacable, ja que són el 34 % de tots els aturats. Sobretot hi destaquen els extracomunitaris, que representen el 29 % de les persones en atur d'aquest sector.

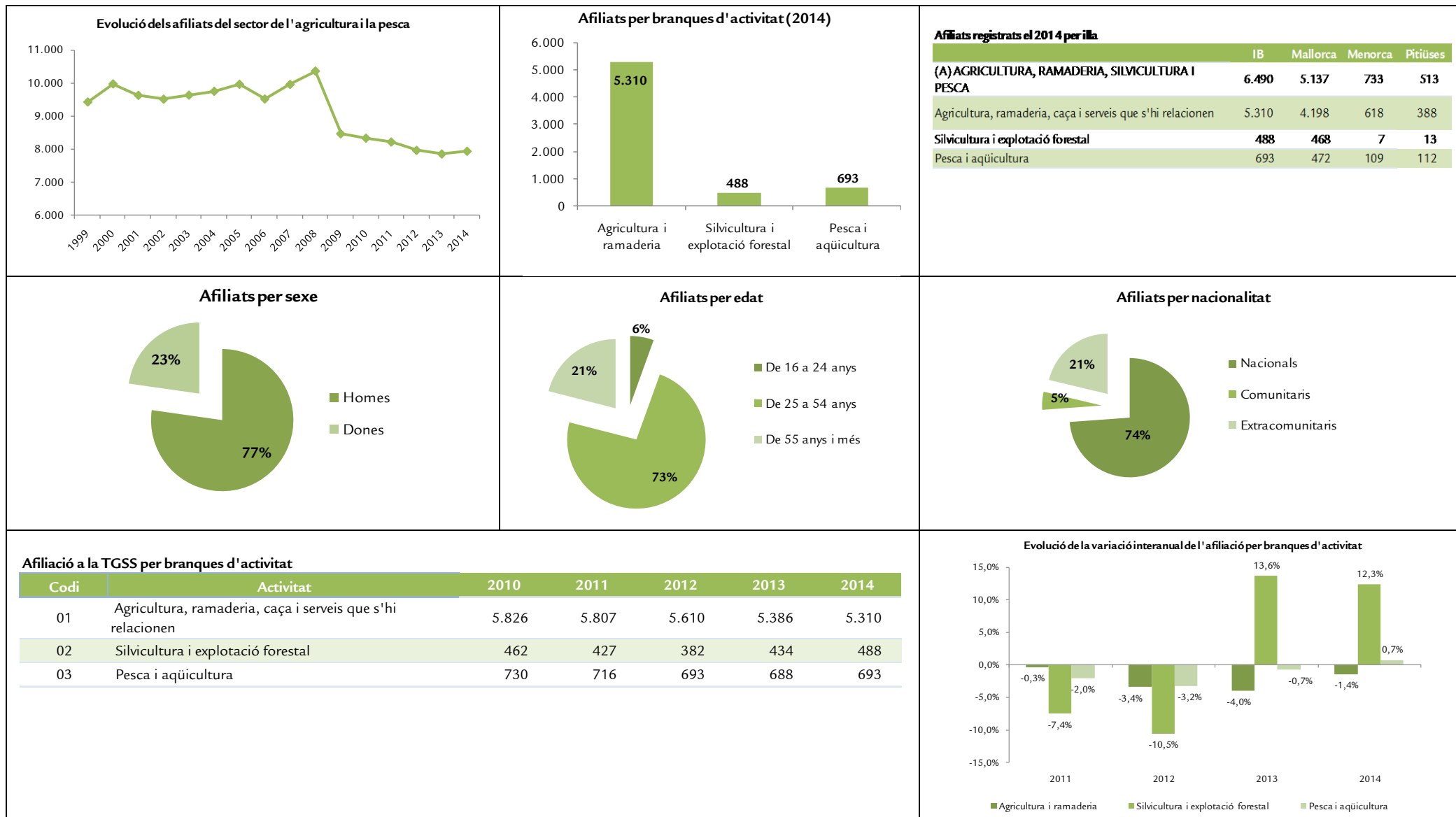
Condicions laborals

Segons l'EPA, el 2014 la major part de les persones ocupades en aquest sector són els treballadors independents o empresaris sense assalariats (45,7 %), seguits dels treballadors assalariats del sector privat (39,1 %). Aquest mateix any la taxa de temporalitat és del 46,8 %, que és una de les més altes de tots els sectors, probablement per l'estacionalitat pròpia de la seva naturalesa. En canvi, la taxa de parcialitat (pes de la jornada a temps parcial) és la més baixa (5,9 %).

Pel que fa a la sinistralitat laboral, el 2014 els treballadors del sector pateixen 325 accidents, xifra que es correspon amb un índex d'incidència de 5.930, el qual experimenta un augment del 5,4 % respecte de l'any 2013.

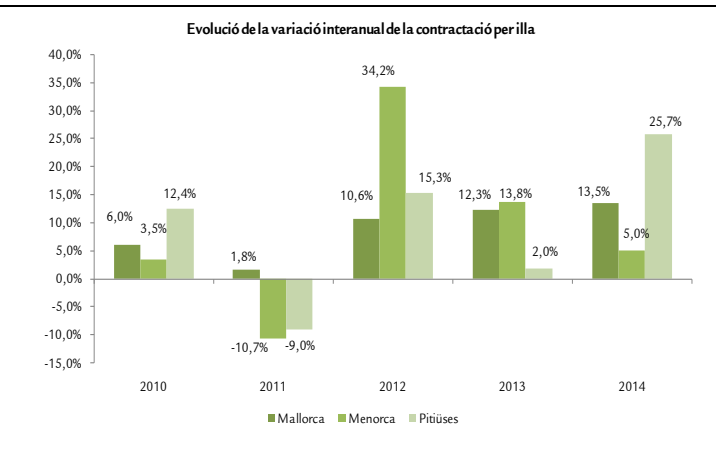
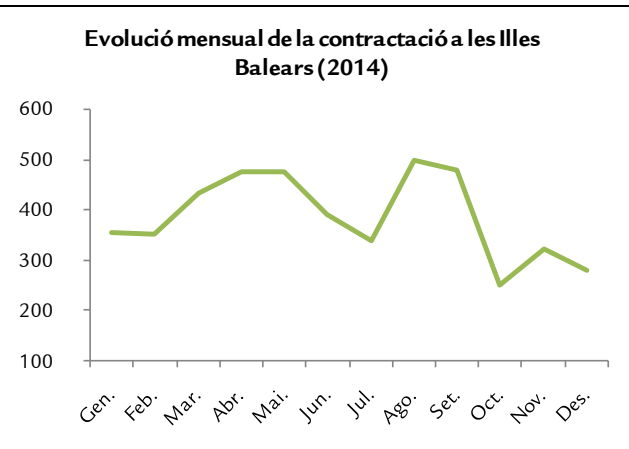
EL MERCAT DE TREBALL EN EL SECTOR AGROPECUARI A LES ILLES BALEARS (2014)

Illes Balears. Afiliació (Font: TGSS)



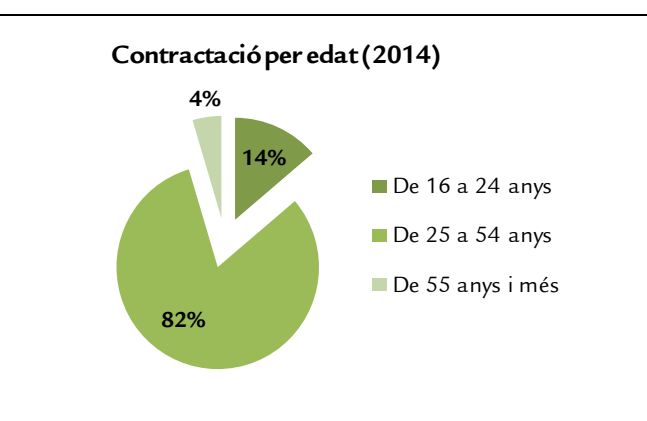
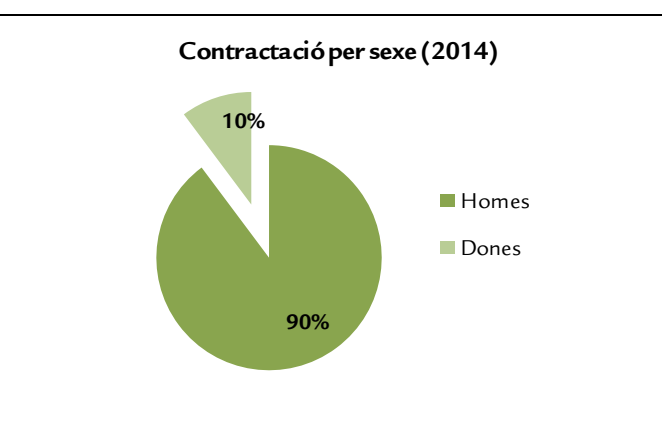
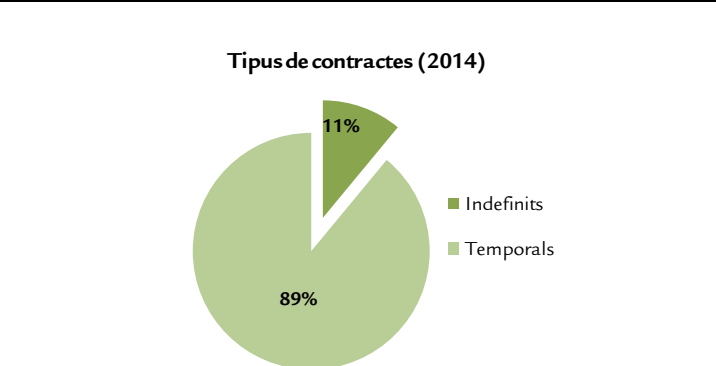
Illes Balears. Contractes (Font: SOIB)

Contractes registrats el 2014 per illa				
	IB	Mallorca	Menorca	Pitiüses
Gener	353	319	9	25
Febrer	351	284	24	43
Març	434	383	20	31
Abril	476	413	39	24
Maig	476	403	32	41
Juny	391	324	33	34
Juliol	338	265	40	33
Agost	498	451	24	23
Setembre	477	438	26	13
Octubre	249	216	22	11
Novembre	320	286	13	21
Desembre	279	237	13	29
	4.642	4.019	295	328



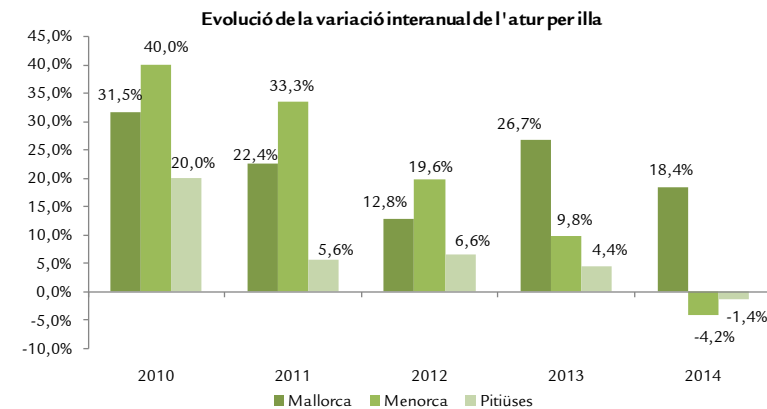
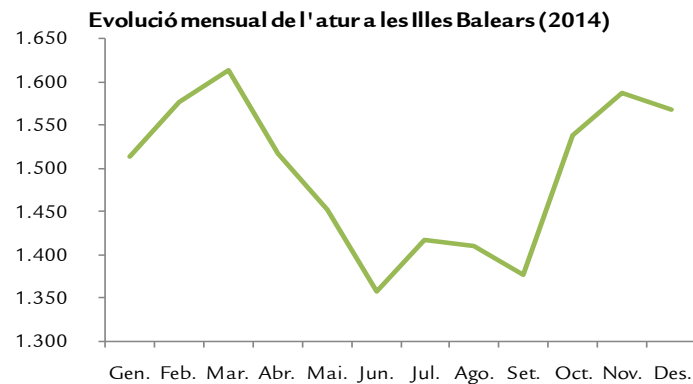
2014	10 ocupacions amb més contractació	Contractes	Pes relatiu
9512	Peons agrícoles d'hortes, hivernacles, planters i jardins	1.761	38%
9511	Peons agrícoles (excepte d'hortes, hivernacles, planters i jardins)	1.282	28%
6110	Treballadors qualificats en activitats agrícoles (excepte hortes, hivernacles, planters i jardins)	191	4%
6422	Pescadors fluvials i de litoral	185	4%
9530	Peons agropecuaris	159	3%
6423	Pescadors d'altura	154	3%
6120	Treballadors qualificats en hortes, hivernacles, planters i jardins	142	3%
9543	Peons forestals i de la caça	96	2%
9520	Peons ramaders	57	1%
9602	Peons de la construcció d'edificis	51	1%
	Total 10 ocupacions	4.078	88%
	Total contractació	4.642	100%

Contractes per modalitat	2014	Variació interanual
Indefinit a temps complet	355	24,6%
Indefinit a temps parcial	32	6,7%
Fixos discontinus	123	-20,1%
Temporal a temps complet	3.768	10,7%
Temporal a temps parcial	233	21,4%
Formatius	131	627,8%
Altres	0	0,0%
Total	4.642	27,0%

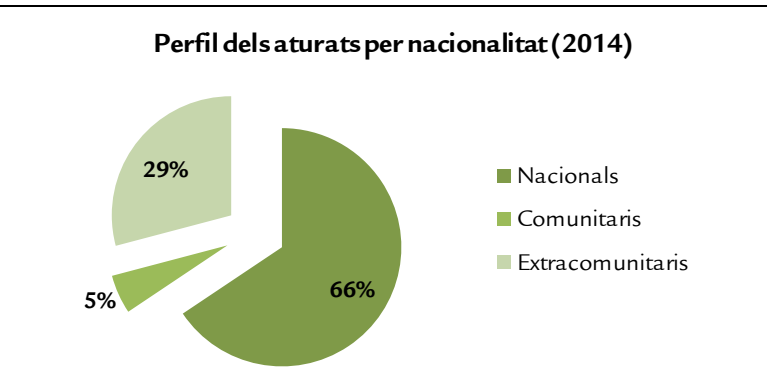
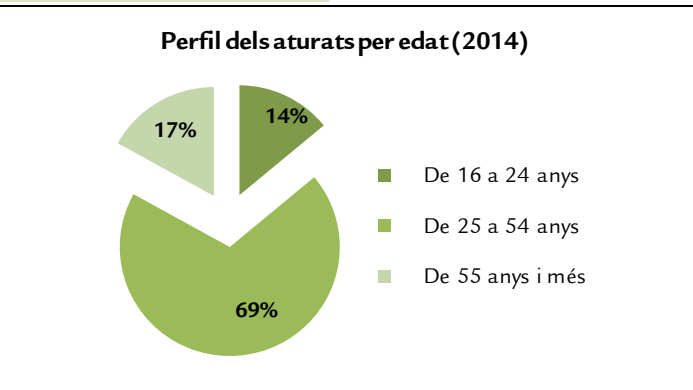
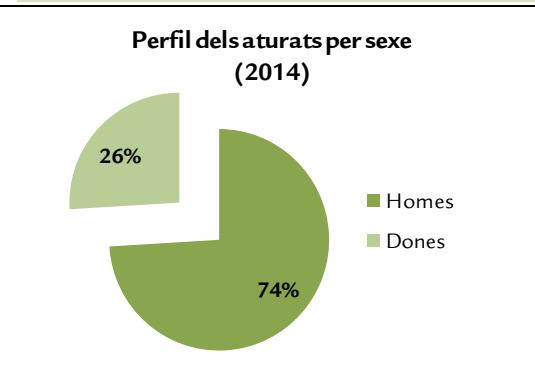
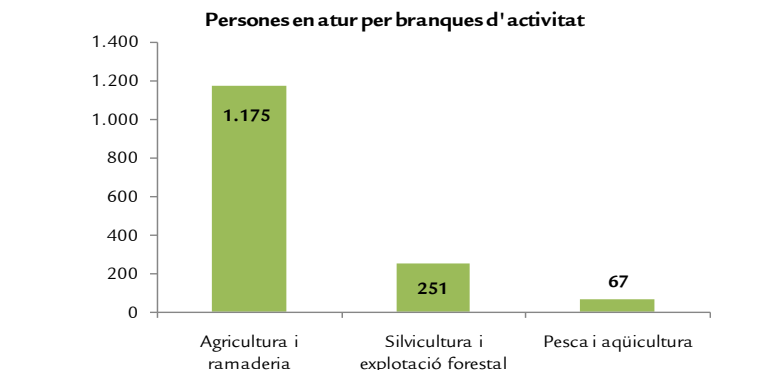


Illes Balears. Atur (Font: SOIB)

Persones en atur registrades el 2014 per illa				
	IB	Mallorca	Menorca	Pitiüses
Gener	1.513	1.362	69	82
Febrer	1.576	1.418	75	83
Març	1.613	1.452	76	85
Abril	1.517	1.354	74	89
Maig	1.452	1.310	70	72
Juny	1.357	1.223	69	65
Juliol	1.417	1.277	65	75
Agost	1.410	1.272	59	79
Setembre	1.376	1.239	62	75
Octubre	1.537	1.363	71	103
Novembre	1.587	1.409	77	101
Desembre	1.568	1.397	79	92
	1.494	1.340	71	83



2014	10 ocupacions més sol·licitades pels demandants	Nombre d'aturats	Pes relatiu
9602	Peons de la construcció d'edificis	162	11%
7121	Paletes	148	10%
9210	Personal de neteja d'oficines, hotels i altres establiments similars	104	7%
6120	Treballadors qualificats en hortes, hivernacles, planters i jardins	94	6%
5220	Venedors de botigues i magatzems	83	6%
9511	Peons agrícoles (excepte d'hortes, hivernacles, planters i jardins)	75	5%
5120	Cambrers assalariats	74	5%
4309	Empleats administratius sense tasques d'atenció al públic no classificats en altres apartats	70	5%
9700	Peons de les indústries manufactureres	41	3%
9811	Peons del transport de mercaderies i descarregadors	35	2%
	Total 10 ocupacions més sol·licitades	886	59%
	Nombre total d'aturats	1.494	100%



Illes Balears. Condicions laborals (Fonts: EPA —INE—, ETCL —INE—, TGSS i Direcció General de Treball i Salut Laboral)

