

EL MERCAT DE TREBALL EN EL SECTOR DEL COMERÇ A LES ILLES BALEARS (2013)

- **Branques d'activitat del sector del comerç**

G Comerç a l'engròs i al detall; reparació de vehicles de motor i motocicletes

45 Venda i reparació de vehicles de motor i motocicletes

- 451 Venda de vehicles de motor
- 452 Manteniment i reparació de vehicles de motor
- 453 Venda de recanvis i accessoris de vehicles de motor
- 454 Venda, manteniment i reparació de motocicletes, i dels seus recanvis i accessoris

46 Comerç a l'engròs i intermediaris del comerç, excepte vehicles de motor i motocicletes

- 461 Intermediaris del comerç
- 462 Comerç a l'engròs de primeres matèries agràries i d'animals vius
- 464 Comerç a l'engròs d'articles d'ús domèstic
- 465 Comerç a l'engròs d'equips per a les tecnologies de la informació i les comunicacions (TIC)
- 466 Comerç a l'engròs d'una altra maquinària, equips i subministraments
- 467 Altres tipus de comerç a l'engròs especialitzat
- 469 Comerç a l'engròs no especialitzat

47 Comerç al detall, excepte el comerç de vehicles de motor i motocicletes

- 471 Comerç al detall en establiments no especialitzats
- 472 Comerç al detall de productes alimentaris, begudes i tabac en establiments especialitzats
- 473 Comerç al detall de combustibles per a l'automoció en establiments especialitzats
- 474 Comerç al detall d'equips per a les tecnologies de la informació i les comunicacions (TIC) en establiments especialitzats
- 475 Comerç al detall d'altres articles d'ús domèstic en establiments especialitzats
- 476 Comerç al detall d'articles culturals i recreatius en establiments especialitzats
- 477 Comerç al detall d'altres articles en establiments especialitzats
- 478 Comerç al detall en parades de venda i mercats ambulants
- 479 Comerç al detall fora d'establiments, excepte en parades de venda i mercats ambulants

- **Evolució del mercat laboral**

Ocupació i afiliació

El 2013 el nombre d'ocupats del sector del comerç és de 87.500 persones a les Illes Balears. Aquesta xifra representa el 18,6 % del conjunt d'ocupats, segons l'EPA. El pes d'aquesta branca dins els ocupats del sector dels serveis arriba al 21,8 %. En termes interanuals, l'ocupació d'aquest sector augmenta en 5.600 treballadors (un 6,8 %).

El 2013 hi ha 70.573 persones del sector del comerç afiliades a la TGSS. Del conjunt d'activitats destaquen el comerç al detall, que agrupa el 67,8 % dels afiliats, i el comerç a l'engròs, amb el 22,5 % dels treballadors. En termes interanuals, s'observa que el comerç al detall manté un lleuger creixement (0,6 %), mentre que el comerç a l'engròs i, especialment, la venda i reparació de vehicles experimenten variacions negatives (un -0,3 % i un -2,7%, respectivament. El perfil predominant d'aquest sector és el d'una dona (52 %), de 25 a 54 anys (80 %) i de nacionalitat espanyola (87 %).

Si s'analitza el nombre d'afiliats per illa, podem saber el pes relatiu de les activitats econòmiques del sector de manera individualitzada amb la finalitat de comparar-les. Així, Mallorca presenta una proporció més elevada d'afiliats en les activitats de comerç al detall (un 68,3 %), Menorca té el pes més elevat en l'afiliació al comerç a l'engròs (un 23,8 %) i les Pitiüses destaquen en l'afiliació en la venda i reparació de vehicles (11,7 %).

Contractes

El 2013 es registren 39.808 contractes en el comerç de les Illes Balears. En termes interanuals, la contractació creix a totes les illes, especialment a Menorca (8,3 %), però també a Mallorca (6,4 %) i a les Pitiüses (5,3 %). El 84 % dels contractes són temporals, mentre que el 16 % restant són indefinits. En termes interanuals, tots els tipus de contractes augmenten, llevat dels indefinits a temps complet (-5,8 %). Destaquen els indefinits a temps parcial (21,1 %), els temporals a temps parcial (10,9 %) i els formatius (25,2 %).

Les dones signen el 59 % dels contractes del sector del comerç, el 71 % corresponen a persones entre 25 i 54 anys i el 82 % són per a espanyols. Pel que fa a les ocupacions, les tres més contractades representen el 65 % del total de contractes, i són: venedors de botigues (58 %), peons del transport de mercaderies (5 %) i caixers i taquillers (3 %). Si s'analitza la contractació per mesos, s'observa com augmenta progressivament durant els primers cinc mesos de l'any, a partir dels quals els moviments són més irregulars, amb períodes de caigudes del nombre de contractes i períodes amb augment més discrets.

Atur

L'any 2013 hi ha 11.195 persones en situació d'atur en la branca del comerç, la gran majoria de les quals en el comerç al detall (7.818 persones, que representen el 69,8 % dels aturats en el comerç), seguit del comerç a l'engròs (2.422 persones, un 21,6 %) i de la venda i reparació de vehicles (956 persones, un 8,5 %). L'atur cau respecte del 2012 a totes les illes, especialment a Menorca (-6,7 %), seguida de Mallorca (-3,2 %) i de les Pitiüses (-3,0 %). Per mesos, un altre cop es fa palesa la gran estacionalitat del nostre mercat de treball i la seva vinculació amb el sector turístic, de manera que el nombre més elevat d'aturats es produeix entre agost i febrer, mesos que corresponen majoritàriament a la temporada baixa turística.

Les tres ocupacions més sol·licitades per les persones en atur que varen tenir la darrera feina en les activitats integrades en el comerç sumen el 44 % dels aturats. Destaquen els venedors de botigues (3.120 persones), els empleats administratius sense tasques d'atenció al públic (1.218) i els cambriers assalariats (543). Respecte del perfil de les persones en situació d'atur, s'observa que en aquesta branca dels serveis predominen les dones (un 61 %), el 74 % dels aturats tenen entre 25 i 54 anys i el 87 % són espanyols.

Condicions laborals

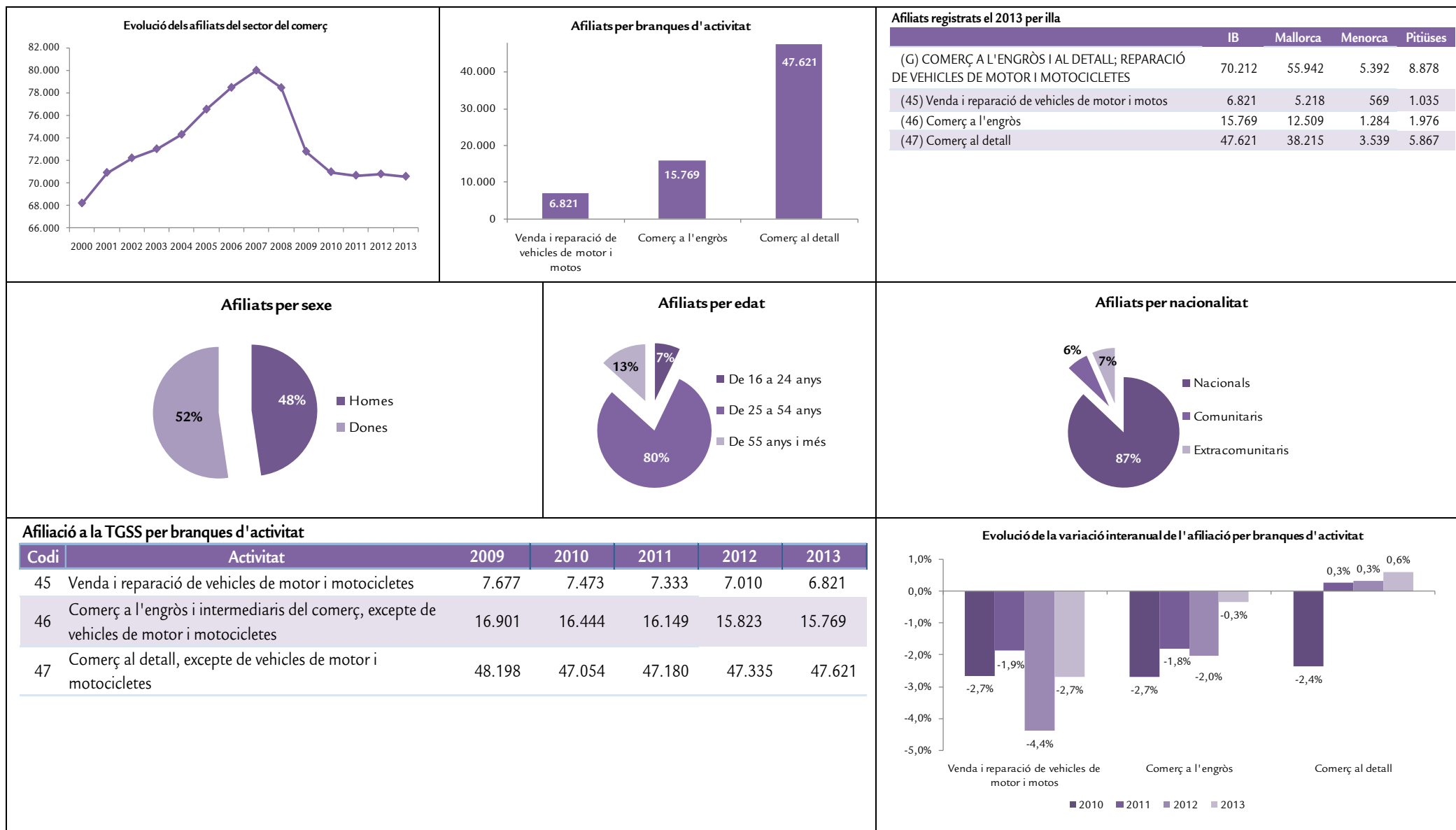
Segons l'EPA, el 2013 la major part de les persones ocupades en el comerç i l'hostaleria són treballadors assalariats del sector privat (78,3 %), seguits dels treballadors independents o empresaris sense assalariats (10,8 %). La taxa de temporalitat conjunta del comerç i l'hostaleria és del 27,3 %, una taxa elevada que reflecteix les puntes de feina en períodes determinats de l'any característiques d'aquestes activitats. Al mateix temps, la taxa de parcialitat conjunta (pes de la jornada a temps parcial) supera, amb el 12,5 %, la de la resta de sectors (agricultura, indústria i construcció).

Pel que fa als salaris, les dades que facilita l'INE no es desagreguen per branques d'activitat; per tant, es presenten les dades corresponents al conjunt de sector dels serveis. Així, el 2013 el cost total per treballador i mes es situa en 2.340 euros en els serveis, xifra que correspon a una jornada completa efectiva de 148 hores al mes. Les hores efectives treballades en jornada parcial són 92.

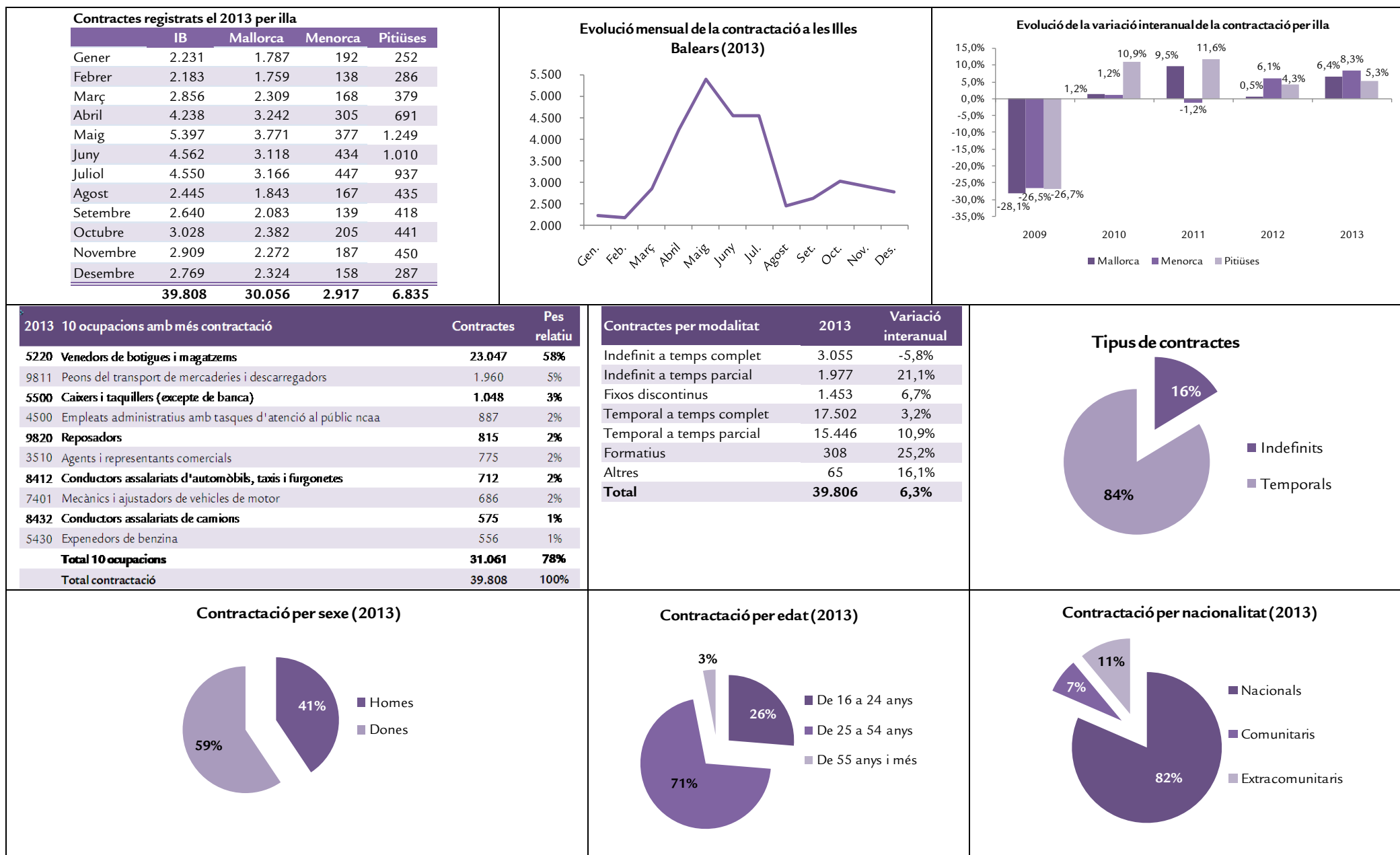
Respecte a la sinistralitat laboral, el 2013 els treballadors del comerç pateixen 1.659 accidents, xifra que es correspon amb un índex d'incidència de 2.351, el qual experimenta un descens respecte de l'any 2012 d'un 6,5 %.

EL MERCAT DE TREBALL EN EL SECTOR DEL COMERÇ A LES ILLES BALEARS (2013)

Illes Balears. Afiliació (Font: TGSS)



Illes Balears. Contractes (Font: SOIB)

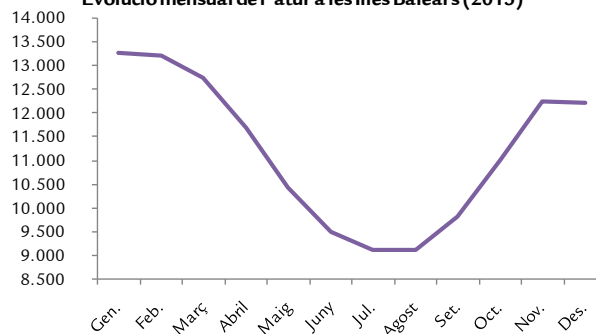


Illes Balears. Atur (Font: SOIB)

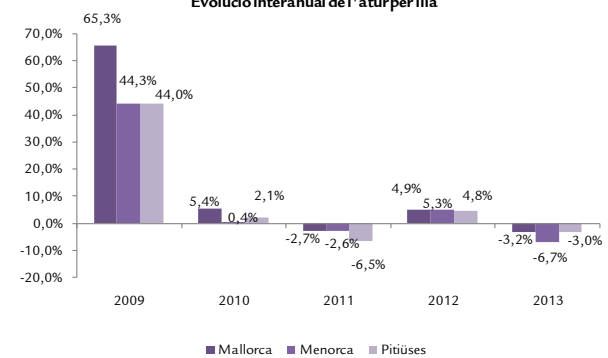
Persones en atur registrades el 2013 per illa

	IB	Mallorca	Menorca	Pitiüses
Gener	13.280	10.635	987	1.658
Febrer	13.226	10.575	990	1.661
Març	12.739	10.190	961	1.588
Abril	11.680	9.380	868	1.432
Maig	10.432	8.499	719	1.214
Juny	9.497	7.880	600	1.017
Juliol	9.106	7.584	582	940
Agost	9.116	7.634	570	912
Setembre	9.804	8.051	696	1.057
Octubre	11.019	8.841	841	1.337
Novembre	12.238	9.774	950	1.514
Desembre	12.208	9.773	922	1.513
Total	11.195	9.068	807	1.320

Evolució mensual de l'atur a les Illes Balears (2013)



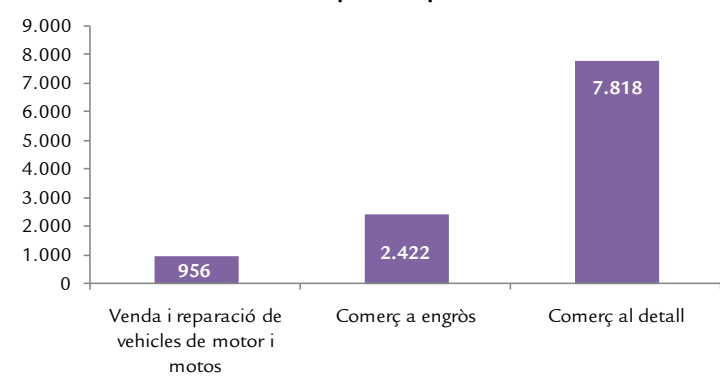
Evolució interanual de l'atur per illa



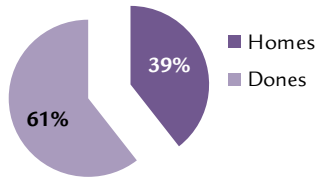
2013 10 ocupacions més sol·licitades pels demandants

	Nombre d'aturats	Pes relatiu
5220 Venedors de botigues i magatzems	3.120	28%
4309 Empleats administratius sense tasques d'atenció al públic ncaa	1.218	11%
5120 Cambrers assalariats	543	5%
9210 Personal de neteja d'oficines, hotels i altres establiments similars	468	4%
3510 Agents i representants comercials	303	3%
5500 Caixers i taquillers (excepte de banca)	290	3%
9811 Peons del transport de mercaderies i descarregadors	280	3%
7401 Mecànics i ajustadors de vehicles de motor	220	2%
7121 Paletes	215	2%
8412 Conductors assalariats d'automòbils, taxis i furgonetes	207	2%
Total 10 ocupacions més sol·licitades	6.864	61%
Nombre total d'aturats	11.195	100%

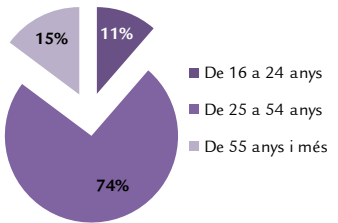
Persones en atur per branques d'activitat



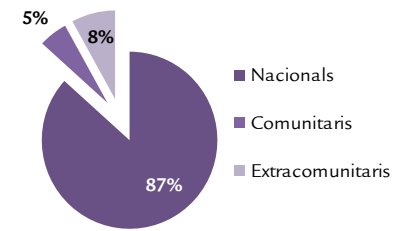
Perfil dels aturats per sexe (2013)



Perfil dels aturats per edat (2013)



Perfil dels aturats per nacionalitat (2013)



Illes Balears. Condicions laborals (Fonts: EPA —INE—, ETCL —INE—, TGSS i Direcció General de Treball i Salut Laboral)

