

EL MERCAT DE TREBALL EN EL SECTOR DEL COMERÇ A LES ILLES BALEARS (2012)

- **Branques d'activitat del sector del comerç**

G Comerç a l'engròs i al detall; reparació de vehicles de motor i motocicletes

45 Venda i reparació de vehicles de motor i motocicletes

- 451 Venda de vehicles de motor
- 452 Manteniment i reparació de vehicles de motor
- 453 Venda de recanvis i accessoris de vehicles de motor
- 454 Venda, manteniment i reparació de motocicletes, i dels seus recanvis i accessoris

46 Comerç a l'engròs i intermediaris del comerç, excepte vehicles de motor i motocicletes

- 461 Intermediaris del comerç
- 462 Comerç a l'engròs de primeres matèries agràries i d'animals vius
- 464 Comerç a l'engròs d'articles d'ús domèstic
- 465 Comerç a l'engròs d'equips per a les tecnologies de la informació i les comunicacions
- 466 Comerç a l'engròs d'una altra maquinària, equips i subministraments
- 467 Altres tipus de comerç a l'engròs especialitzat
- 469 Comerç a l'engròs no especialitzat

47 Comerç al detall, excepte el comerç de vehicles de motor i motocicletes

- 471 Comerç al detall en establiments no especialitzats
- 472 Comerç al detall de productes alimentaris, begudes i tabac en establiments especialitzats
- 473 Comerç al detall de combustibles per a l'automoció en establiments especialitzats
- 474 Comerç al detall d'equips per a les tecnologies de la informació i les comunicacions en establiments especialitzats
- 475 Comerç al detall d'altres articles d'ús domèstic en establiments especialitzats
- 476 Comerç al detall d'articles culturals i recreatius en establiments especialitzats
- 477 Comerç al detall d'altres articles en establiments especialitzats
- 478 Comerç al detall en parades de venda i mercats ambulants
- 479 Comerç al detall fora d'establiments, de parades de venda i de mercats ambulants

- **Evolució del mercat laboral**

Ocupació i afiliació

El 2012 el nombre d'ocupats en el sector del comerç a les Illes Balears és de 81.900 persones. Aquesta xifra representa el 17,6 % del conjunt d'ocupats, segons l'EPA. El pes d'aquesta branca respecte dels ocupats del sector dels serveis arriba al 21,5 %. En termes interanuals, l'ocupació d'aquest sector augmenta en 3.200 treballadors (un 4,1 %).

El 2012 el nombre d'afiliats a la TGSS del sector del comerç és de 70.168 persones. Del conjunt d'activitats destaquen el comerç al detall, que agrupa el 67,5 % dels afiliats, i el comerç a l'engròs, amb el 22,6 % dels treballadors. En termes interanuals, s'observa que el comerç al detall és l'activitat que es manté (0,3 %), mentre que el comerç a l'engròs (-2,0 %) i, especialment, la venda i reparació de vehicles experimenten variacions negatives (-4,4 %). El perfil predominant d'aquest sector és el d'una dona (52 %), de 25 a 54 anys (79 %) i de nacionalitat espanyola (87 %).

Si s'analitza el nombre d'afiliats per illa, podem saber el pes relatiu de les activitats econòmiques del sector de manera individualitzada amb la finalitat de comparar-les. Així, Mallorca presenta la proporció més elevada d'afiliats en les activitats de comerç al detall (un 68,0 %) i Menorca té el pes més elevat en l'afiliació en el comerç a l'engròs (un 23,9 %), mentre que les Pitiüses destaquen en l'afiliació en la venda i reparació de vehicles (11,8 %).

Contractes

El 2012 es registren 37.434 contractes en el comerç a les Illes Balears. En termes interanuals, la contractació creix a totes les illes, especialment a Menorca (6,1 %) i a les Pitiüses (4,3 %), i pràcticament es manté a Mallorca (0,5 %). El 83 % dels contractes són temporals, mentre que el 17 % restant són indefinits. En termes interanuals, augmenten, entre d'altres, els contractes temporals a temps parcial (16,4 %) i els indefinits, tant a temps complet (3,0 %) com a temps parcial (2,9 %).

Les dones signen el 60 % dels contractes del sector dels serveis de les Illes, el 69 % corresponen a persones entre 25 i 54 anys i el 80 % són d'espanyols. Pel que fa a les ocupacions, les tres més contractades representen el 66 % del total de contractes, i són venedors de botigues (58 %), peons del transport de mercaderies (6 %) i caixers i taquillers (2 %). Si s'analitza la contractació per mesos s'observa com augmenta progressivament la contractació durant els primers cinc mesos de l'any, a partir dels quals els moviments són més irregulars, amb períodes de caigudes del nombre de contractes i períodes amb augments més discrets.

Atur

L'any 2012 hi ha 11.595 persones en situació d'atur en la branca del comerç, la gran majoria de les quals en el comerç al detall (8.063 persones, que representen el 69,5 % dels aturats al comerç), en el comerç a l'engròs (2.503 persones, un 21,6 %) i en la venda i reparació de vehicles (1.028 persones, un 8,9 %). Per illes, l'atur ha augmentat respecte del 2011 a totes les illes, especialment a Menorca (5,3 %), seguida de les Pitiüses (4,9 %) i de Mallorca (4,9 %). Per mesos, un altre cop es fa palesa la gran temporalitat del mercat de treball de les Illes Balears i la seva vinculació amb el sector turístic, de manera que el nombre més elevat d'aturats es produeix entre agost i febrer, mesos que corresponen majoritàriament a la temporada baixa.

Les tres ocupacions més sol·licitades per les persones en atur que varen tenir la darrera feina en les activitats recollides al comerç sumen el 44 % dels aturats. Destaquen els venedors de botigues (3.278 persones), els empleats administratius sense tasques d'atenció al públic (1.214) i els cambriers assalariats (553). Respecte del perfil de les persones en situació d'atur, s'observa que en aquesta branca dels serveis predominen les dones (un 60 %), que el 73 % dels aturats tenen entre 25 i 54 anys i que el 85 % són espanyols.

Condicions laborals

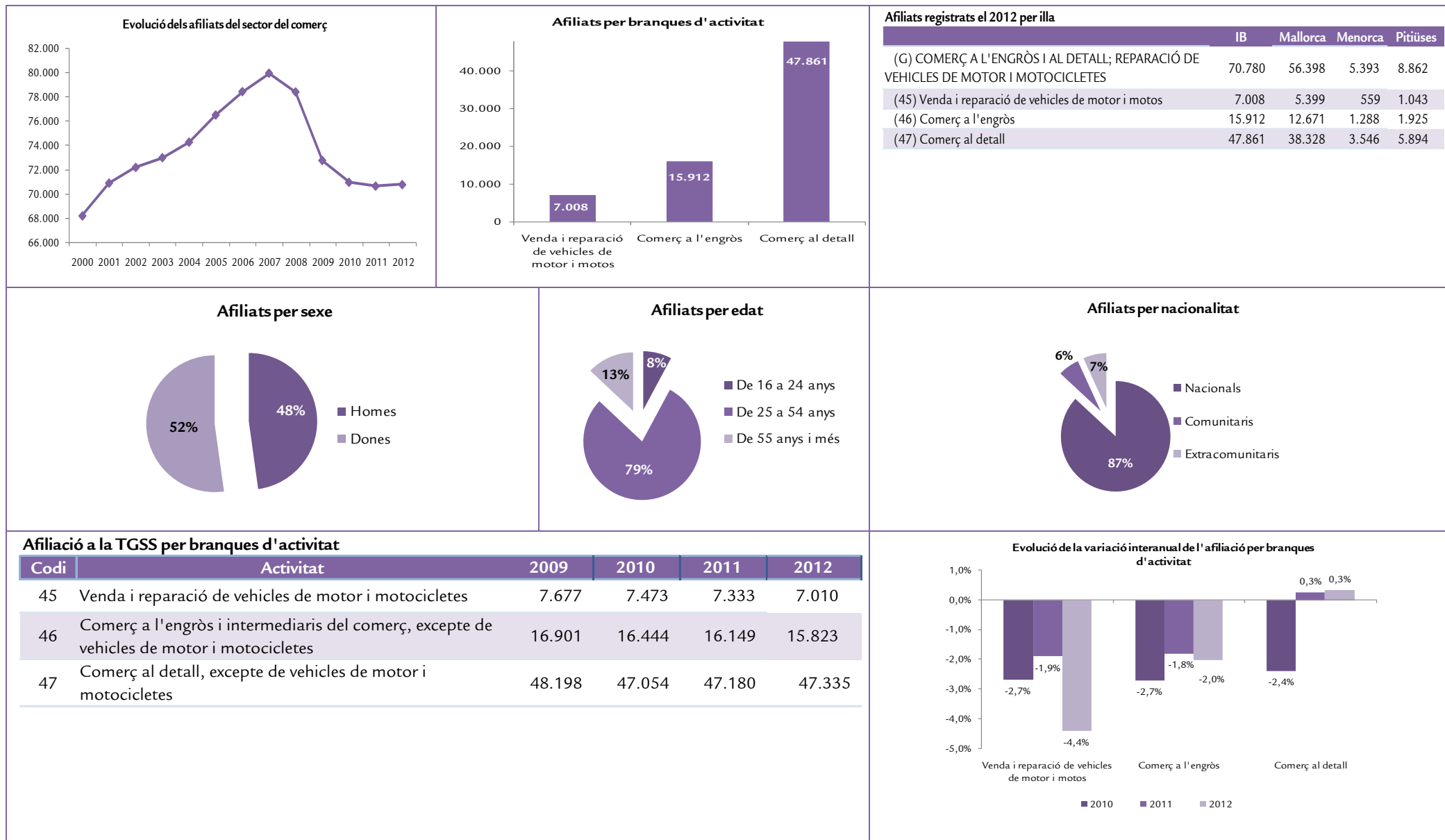
Segons l'EPA, el 2012 la major part de les persones ocupades en el comerç i l'hostaleria són treballadors assalariats del sector privat (76,9 %), seguits dels treballadors independents o empresaris sense assalariats (11,1 %). Aquest mateix any, la taxa de temporalitat conjunta del comerç i l'hostaleria és del 26,4 %, una taxa elevada que reflecteix les puntes de feina en períodes determinats de l'any, característiques d'aquestes activitats. Alhora, la taxa de parcialitat conjunta (pes de la jornada a temps parcial) supera en un 14,0 % la de la resta de sectors (agricultura, indústria i construcció).

Pel que fa als salaris, l'INE no desagrega les dades per branques d'activitat; per tant, es presenten les dades corresponents al conjunt del sector dels serveis. Així, el 2012 el cost total per treballador i mes es situa en 2.341 euros en el sector dels serveis, quantia que correspon a una jornada completa efectiva de 148 hores al mes. Les hores efectives treballades en jornada parcial són 90.

Respecte a la sinistralitat laboral, el 2012 els treballadors del sector pateixen 1.780 accidents, xifra que es correspon amb un índex d'incidència de 2.515, el qual experimenta un descens respecte de l'any 2011 del 18,5 %.

EL MERCAT DE TREBALL EN EL SECTOR DEL COMERÇ A LES ILLES BALEARS (2012)

Illes Balears. Afiliació (Font: TGSS)

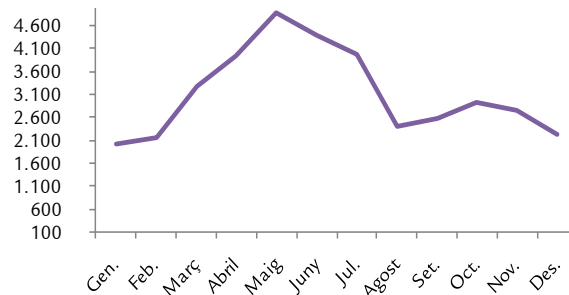


Illes Balears. Contractes (Font: SOIB)

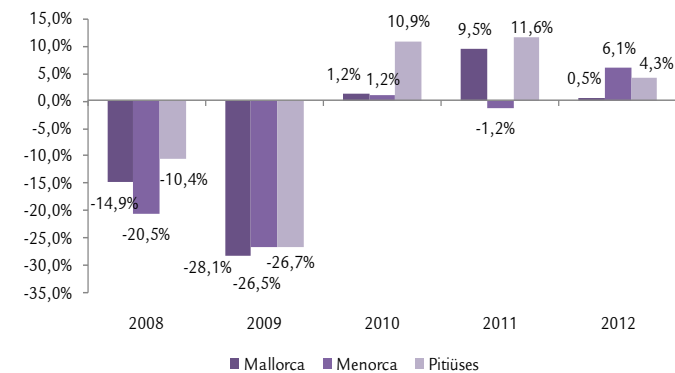
Contractes registrats el 2012 per illa

| | IB | Mallorca | Menorca | Pitiüses |
|--------------|---------------|---------------|--------------|--------------|
| Gener | 2.011 | 1.610 | 133 | 268 |
| Febrer | 2.166 | 1.748 | 100 | 318 |
| Març | 3.260 | 2.653 | 166 | 441 |
| Abril | 3.931 | 2.973 | 245 | 713 |
| Maig | 4.882 | 3.433 | 383 | 1.066 |
| Juny | 4.378 | 2.941 | 343 | 1.094 |
| Juliol | 3.975 | 2.785 | 353 | 837 |
| Agost | 2.392 | 1.816 | 201 | 375 |
| Setembre | 2.560 | 2.086 | 162 | 312 |
| Octubre | 2.920 | 2.310 | 209 | 401 |
| Novembre | 2.734 | 2.126 | 201 | 407 |
| Desembre | 2.225 | 1.769 | 198 | 258 |
| Total | 37.434 | 28.250 | 2.694 | 6.490 |

Evolució mensual de la contractació a les Illes Balears (2012)



Evolució de la variació interanual de la contractació per illa



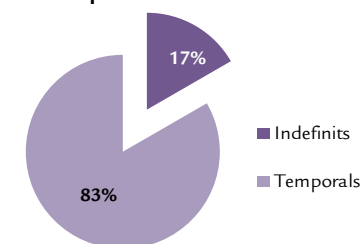
2012 10 ocupacions amb més contractació

| | Contractes | Pes relatiu |
|---|---------------|-------------|
| 5220 Venedors de botigues i magatzems | 21.631 | 58% |
| 9811 Peons del transport de mercaderies i descarregadors | 2.076 | 6% |
| 5500 Caixers i taquillers (excepte de banca) | 934 | 2% |
| 4500 Empleats administratius amb tasques d'atenció al públic ncaa | 770 | 2% |
| 3510 Agents i representants comercials | 746 | 2% |
| 9820 Reposadors | 726 | 2% |
| 7401 Mecànics i ajustadors de vehicles de motor | 706 | 2% |
| 8412 Conductors assalariats d'automòbils, taxis i furgonetes | 588 | 2% |
| 4309 Empleats administratius sense tasques d'atenció al públic ncaa | 576 | 2% |
| 8432 Conductors assalariats de camions | 527 | 1% |
| Total 10 ocupacions | 29.280 | 78% |
| Total contractació | 37.434 | 100% |

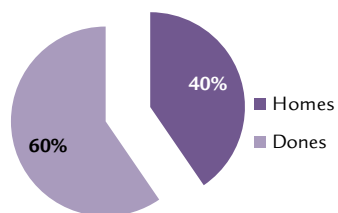
Contractes per modalitat

| | 2012 | Variació interanual |
|---------------------------|---------------|---------------------|
| Indefinit a temps complet | 3.244 | 3,0% |
| Indefinit a temps parcial | 1.633 | 2,9% |
| Fixos discontinus | 1.362 | -3,9% |
| Temporal a temps complet | 16.958 | -8,0% |
| Temporal a temps parcial | 13.933 | 16,4% |
| Formatius | 246 | -11,2% |
| Altres | 56 | 40,0% |
| Total | 37.432 | 1,5% |

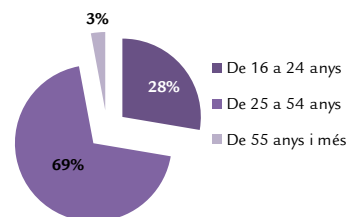
Tipus de contractes



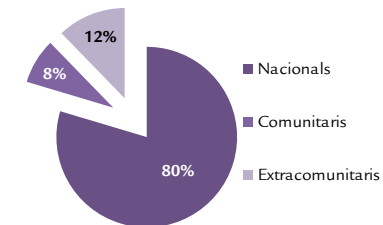
Contractació per sexe (2012)



Contractació per edat (2012)



Contractació per nacionalitat (2012)

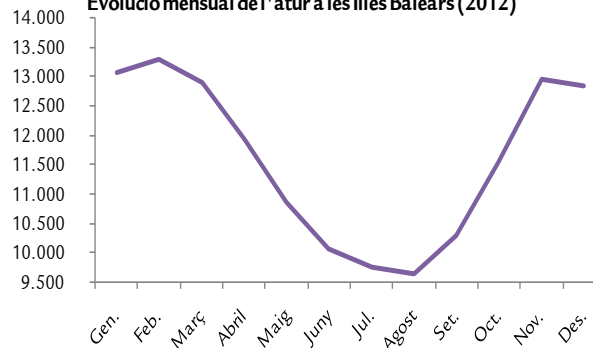


Illes Balears. Atur (Font: SOIB)

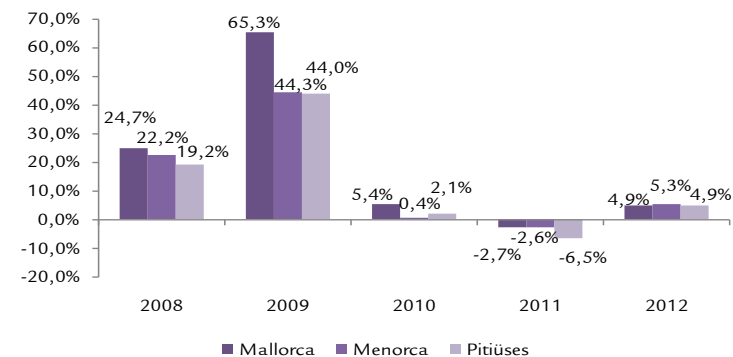
Persones en atur registrades el 2012 per illa

| | IB | Mallorca | Menorca | Pitiüses |
|--------------|---------------|--------------|------------|--------------|
| Gener | 13.084 | 10.406 | 1.048 | 1.630 |
| Febrer | 13.298 | 10.596 | 1.063 | 1.639 |
| Març | 12.903 | 10.263 | 1.032 | 1.608 |
| Abril | 11.936 | 9.565 | 946 | 1.425 |
| Maig | 10.862 | 8.844 | 810 | 1.208 |
| Juny | 10.051 | 8.300 | 681 | 1.070 |
| Juliol | 9.741 | 8.094 | 639 | 1.008 |
| Agost | 9.635 | 8.039 | 611 | 985 |
| Setembre | 10.278 | 8.479 | 717 | 1.082 |
| Octubre | 11.544 | 9.272 | 884 | 1.388 |
| Novembre | 12.957 | 10.330 | 988 | 1.639 |
| Desembre | 12.846 | 10.230 | 962 | 1.654 |
| Total | 11.595 | 9.368 | 865 | 1.361 |

Evolució mensual de l'atur a les Illes Balears (2012)



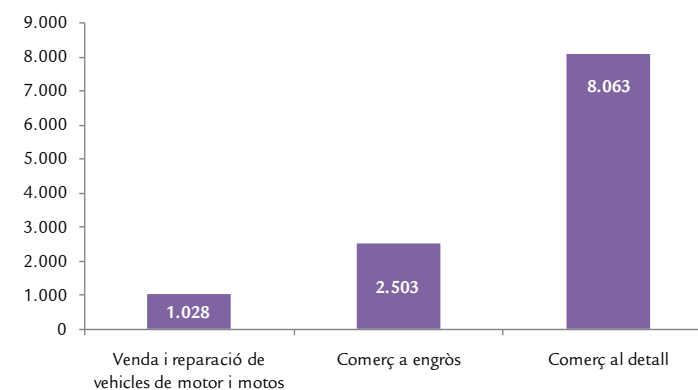
Evolució interanual de l'atur per illa



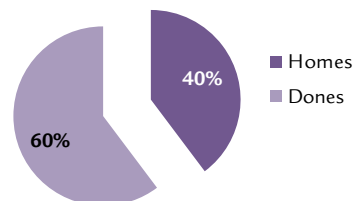
2012 10 ocupacions més sol·licitades pels demandants

| | Nombre d'aturats | Pes relatiu |
|---|------------------|-------------|
| 5220 Venedors de botigues i magatzems | 3.278 | 28% |
| 4309 Empleats administratius sense tasques d'atenció al públic ncaa | 1.214 | 10% |
| 5120 Cambrers assalariats | 553 | 5% |
| 9210 Personal de neteja d'oficines, hotels i altres establiments similars | 514 | 4% |
| 3510 Agents i representants comercials | 317 | 3% |
| 9811 Peons del transport de mercaderies i descarregadors | 297 | 3% |
| 5500 Caixers i taquillers (excepte de banca) | 276 | 2% |
| 7121 Paletes | 261 | 2% |
| 9602 Peons de la construcció d'edificis | 238 | 2% |
| 8412 Conductors assalariats d'automòbils, taxis i furgonetes | 216 | 2% |
| Total 10 ocupacions més sol·licitades | 7.164 | 62% |
| Nombre total d'aturats | 11.595 | 100% |

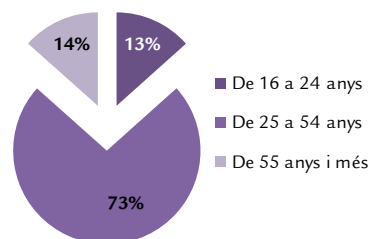
Persones en atur per branques d'activitat



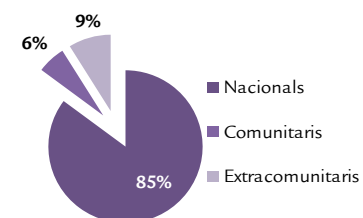
Perfil dels aturats per sexe (2012)



Perfil dels aturats per edat (2012)



Perfil dels aturats per nacionalitat (2012)



Illes Balears. Condicions laborals (Font: EPA —INE—, ETCL —INE—, TGSS i Direcció General de Treball i Salut Laboral)

