

## EL MERCAT DE TREBALL EN EL SECTOR DE L'AGRICULTURA I LA PESCA A LES ILLES BALEARS (2012)

- **Branques d'activitat del sector de l'agricultura i la pesca**

**A Agricultura, ramaderia, silvicultura i pesca**

**01 Agricultura, ramaderia, caça i activitats dels serveis que s'hi relacionen**

- 011 Conreus no perennes
- 012 Conreus perennes
- 013 Vivers i conreus de plantes ornamentals
- 014 Producció ramadera
- 015 Producció agrícola combinada amb la producció ramadera
- 016 Activitats de suport a l'agricultura, ramaderia i preparació posterior a la collita
- 017 Caça, captura d'animals i activitats dels serveis que s'hi relacionen

**02 Silvicultura i explotació forestal**

- 021 Silvicultura i altres activitats forestals
- 022 Aprofitament de la fusta
- 023 Recol·lecció de productes forestals silvestres, excepte la fusta
- 024 Serveis de suport a la silvicultura

**03 Pesca i aqüicultura**

- 031 Pesca
- 032 Aqüicultura

- **Evolució del mercat laboral**

**Ocupació i afiliació**

L'any 2012 el nombre d'ocupats del sector primari és de 4.925 persones a les Illes Balears. Aquesta xifra representa l'1,1 % del conjunt d'ocupats, segons l'EPA (Enquesta de població activa). És un sector majoritàriament masculí, ja que el 79,2 % dels ocupats són homes i el 20,8 % restant són dones. En termes interanuals, l'ocupació en aquest sector ha perdut un 28,4 % dels efectius, especialment entre les dones que han disminuït un 46,1 %.

L'any 2012, el nombre d'afiliats a la Tresoreria General de la Seguretat Social (TGSS) del sector primari és el següent: l'agricultura, la ramaderia i la caça agrupen 5.610 persones; la silvicultura i l'explotació forestal, 382, i, finalment, la pesca, 693. En termes interanuals, les tres branques perden afiliats, però destaca especialment la silvicultura, amb una reducció del 10,3 % dels treballadors. El perfil predominant d'aquest sector és el d'un home (77,1 %), de 25 a 54 anys (78,8 %) i de nacionalitat espanyola (69,9 %). Amb tot, els estrangers, entre els quals destaquen especialment els extracomunitaris (24,9 %), tenen una presència important en aquest sector, ja que sumen el 30,1 % dels afiliats.

Si s'analitza el nombre d'afiliats per illa, podem saber el pes relatiu de les activitats econòmiques del sector de manera individualitzada amb la finalitat de comparar-les. Així, Mallorca és la que presenta un percentatge més elevat d'afiliació en agricultura, ramaderia i caça (el 85,9 % dels afiliats), mentre que tant en silvicultura i explotació forestal com en pesca són les Pitiüses les que presenten un pes més elevat d'afiliats (el 10,6 % i el 18,1 %, respectivament).

**Contractes**

El 2012 es registren 3.655 contractes en el sector agropecuari de les Illes Balears. En termes interanuals la contractació ha augmentat a totes les illes, especialment a Menorca (34,2 %), seguida de les Pitiüses (15,3 %) i de Mallorca (10,6 %). Pel que fa al tipus de contractes, el 89 % dels contractes signats el 2012 són temporals, mentre que l'11 % restant són indefinits. Respecte del 2011, la contractació fixa

discontínua cau (-21,6 %), mentre que augmenta a la resta de contractes, sobretot en els temporals a temps parcial (92,8 %) i els formatius (540,0 %), tot i que el seu pes és poc destacable en el conjunt de contractes.

El perfil de la contractació en el sector agropecuari de les Illes Balears durant el 2012 és el d'un home (90 %), de 25 a 54 anys (82 %) i de nacionalitat extracomunitària (56 %). Aquest és l'únic sector en què els treballadors que no pertanyen a la UE-27 (56 %) superen, fins i tot, els de nacionalitat espanyola (38 %) pel que fa al nombre de contractes de l'any 2012.

L'ocupació amb més contractes, amb diferència, és la de peó agrari, que representa el 68 % del total de la contractació en aquest sector. També s'observa que el 2012 els mesos amb més contractació registrada són maig (477 contractes) i setembre (430 contractes).

### **Atur**

L'any 2012 hi ha 1.041 persones en situació d'atur en aquest sector: 777 en l'agricultura, la ramaderia i la caça; 195, en la silvicultura i l'explotació forestal, i les 70 restants, en la pesca. Per illes, l'atur augmenta respecte del 2011 a totes les illes, especialment a Menorca (19,6 %), seguida de Mallorca (12,8 %) i de les Pitiüses (6,6 %). Per mesos, el nombre més elevat d'aturats es produeix a la tardor i a l'hivern, fet que està en consonància amb la naturalesa de les activitats d'aquest sector.

Les tres ocupacions més sol·licitades per les persones en atur que varen tenir la darrera feina en les activitats incloses en el sector de l'agricultura i la pesca són peons de la construcció d'edificis (150 treballadors), paletes (97) i treballadors qualificats en hortes, hivernacles, planters i jardins (92). Aquestes ocupacions agrupen el 33 % dels aturats.

Quant al perfil de les persones en situació d'atur, el 80 % de les demandes són d'homes de 25 a 54 anys (77 %) i nacionals (55 %). El nombre d'aturats de nacionalitat estrangera en el sector primari és destacable, ja que són el 45 % de tots els aturats. Sobretot destaquen els no comunitaris, que representen el 40 % de les persones d'aquest sector en situació d'atur.

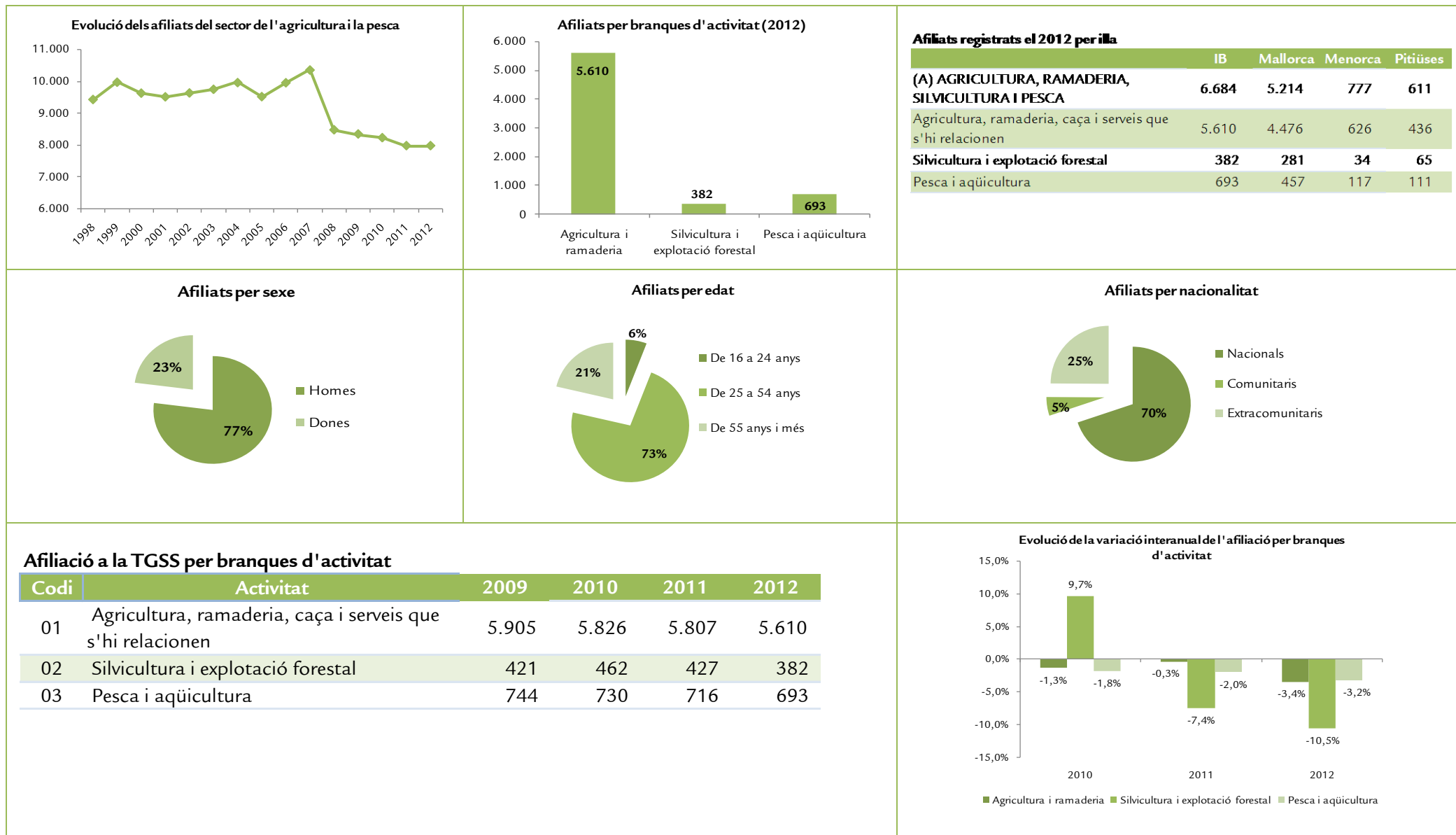
### **Condicions laborals**

Segons l'EPA, el 2012 la major part de les persones ocupades en aquest sector són treballadors assalariats del sector privat (51,7 %), seguits dels treballadors independents o empresaris sense assalariats (31,4 %). Aquest mateix any la taxa de temporalitat és del 41,5 %, que és una de les més altes de tots els sectors, probablement per l'estacionalitat pròpia de la seva naturalesa. En canvi, la taxa de parcialitat (pes de la jornada a temps parcial) és la més baixa (5,1 %).

Pel que fa a la sinistralitat laboral, el 2012 els treballadors del sector pateixen 325 accidents, xifra que es correspon amb un índex d'incidència de 5.990, el qual experimenta un descens del 0,5 % respecte de l'any 2011.

## EL MERCAT DE TREBALL EN EL SECTOR DE L'AGRICULTURA I LA PESCA A LES ILLES BALEARS (2012)

Illes Balears. Afiliació (Font: TGSS)

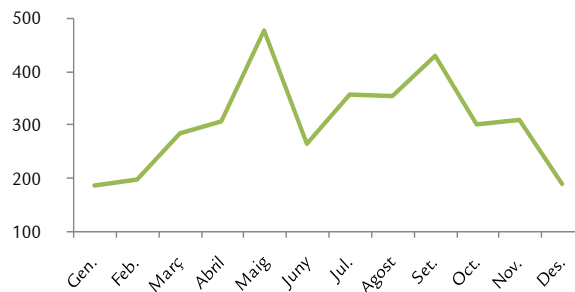


## Illes Balears. Contractes (Font: SOIB)

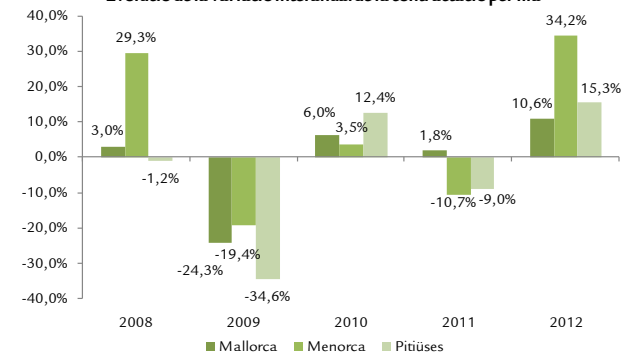
Contractes registrats el 2012 per illa

	IB	Mallorca	Menorca	Pitiüses
Gener	186	146	11	29
Febrer	196	179	9	8
Març	284	245	25	14
Abril	307	255	32	20
Maig	477	420	25	32
Juny	264	203	29	32
Juliol	358	320	14	24
Agost	355	310	24	21
Setembre	430	390	23	17
Octubre	300	242	33	25
Novembre	309	272	14	23
Desembre	189	170	8	11
<b>Total</b>	<b>3.655</b>	<b>3.152</b>	<b>247</b>	<b>256</b>

Evolució mensual de la contractació a les Illes Balears (2012)



Evolució de la variació interanual de la contractació per illa



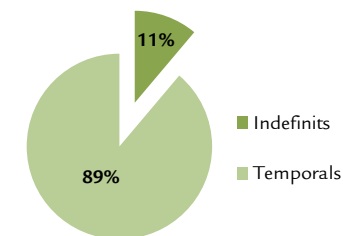
2012 10 ocupacions amb més contractació

Ocupació	Contractes	Pes relatiu
9512 Peons agrícoles d'hortes, hivernacles, planters i jardins	1.313	36%
9511 Peons agrícoles (excepte d'hortes, hivernacles, planters i jardins)	1.155	32%
6422 Pescadors fluvials i de litoral	155	4%
6423 Pescadors d'altura	137	4%
9530 Peons agropecuaris	126	3%
6120 Treballadors qualificats en hortes, hivernacles, planters i jardins	91	2%
6110 Treballadors qualificats en activitats agrícoles (excepte hortes, hivernacles, planters i jardins)	76	2%
9543 Peons forestals i de la caça	68	2%
5932 Bombers forestals	53	1%
6410 Treballadors qualificats en activitats forestals i del medi natural	40	1%
<b>Total 10 ocupacions</b>	<b>3.214</b>	<b>88%</b>
<b>Total contractació</b>	<b>3.655</b>	<b>100%</b>

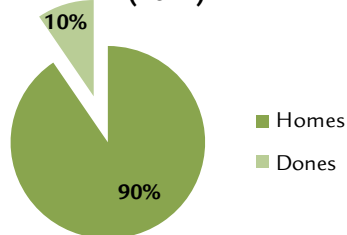
Contractes per modalitat

Modalitat	2012	Variació interanual
Indefinit a temps complet	310	4,4%
Indefinit a temps parcial	22	10,0%
Fixos discontinus	76	-21,6%
Temporal a temps complet	2.999	11,1%
Temporal a temps parcial	214	92,8%
Formatius	32	540,0%
Altres	2	-92,3%
<b>Total</b>	<b>3.655</b>	<b>12,3%</b>

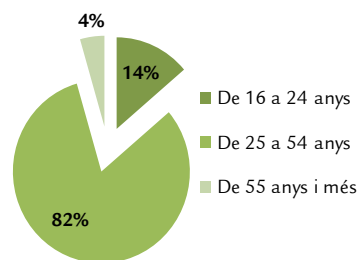
Tipus de contractes



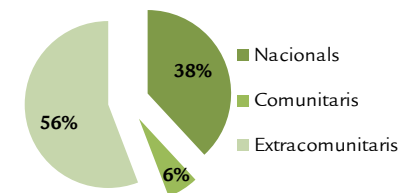
Contractació per sexe (2012)



Contractació per edat (2012)



Contractació per nacionalitat (2012)



## Illes Balears. Atur (Font: SOIB)

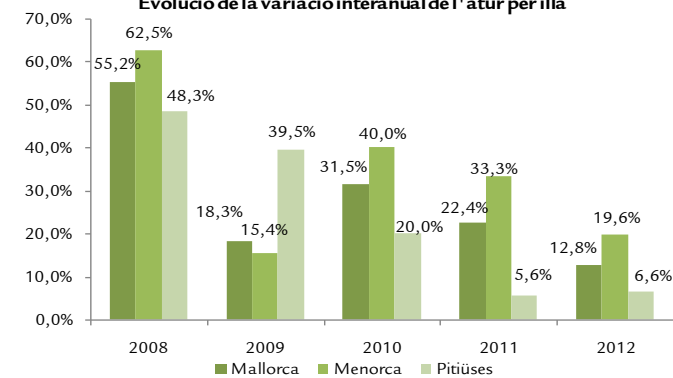
### Persones en atur registrades el 2012 per illa

	IB	Mallorca	Menorca	Pitiüses
Gener	1.057	894	65	98
Febrer	1.144	973	70	101
Març	1.133	962	72	99
Abril	1.085	931	68	86
Maig	1.015	853	74	88
Juny	965	827	65	73
Juliol	984	844	66	74
Agost	924	799	56	69
Setembre	937	805	63	69
Octubre	1.055	914	70	71
Novembre	1.094	955	65	74
Desembre	1.096	959	66	71
<b>Total</b>	<b>1.041</b>	<b>893</b>	<b>67</b>	<b>81</b>

### Evolució mensual de l'atur a les Illes Balears (2012)



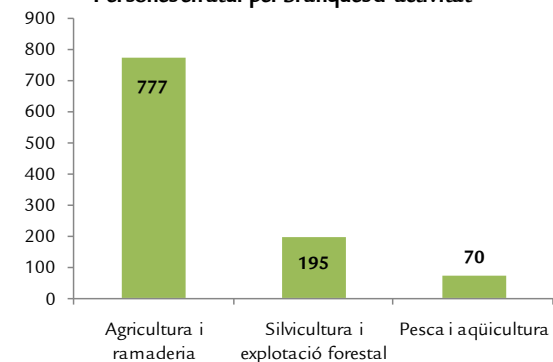
### Evolució de la variació interanual de l'atur per illa



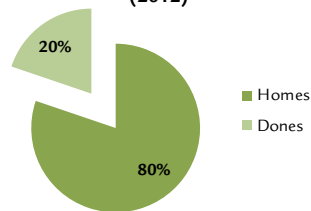
### 2012 10 ocupacions més sol·licitades pels demandants

	Nombre d'aturats	Pes relatiu
<b>9602 Peons de la construcció d'edificis</b>	<b>150</b>	<b>14%</b>
7121 Paletes	97	9%
<b>6120 Treballadors qualificats en hortes, hivernacles, planters i jardins</b>	<b>92</b>	<b>9%</b>
9511 Peons agrícoles (excepte d'hortes, hivernacles, planters i jardins)	74	7%
<b>9210 Personal de neteja d'oficines, hotels i altres establiments similars</b>	<b>64</b>	<b>6%</b>
9700 Peons de les indústries manufactureres	45	4%
<b>4309 Empleats administratius sense tasques d'atenció al públic ncaa</b>	<b>30</b>	<b>3%</b>
6410 Treballadors qualificats en activitats forestals i del medi natural	27	3%
<b>5120 Cambrers assalariats</b>	<b>26</b>	<b>2%</b>
9811 Peons del transport de mercaderies i descarregadors	23	2%
<b>Total 10 ocupacions més sol·licitades</b>	<b>628</b>	<b>60%</b>
<b>Nombre total d'aturats</b>	<b>1.041</b>	<b>100%</b>

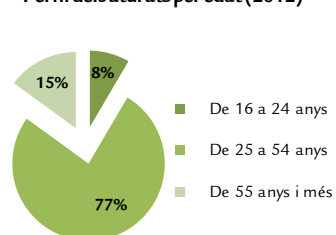
### Persones en atur per branques d'activitat



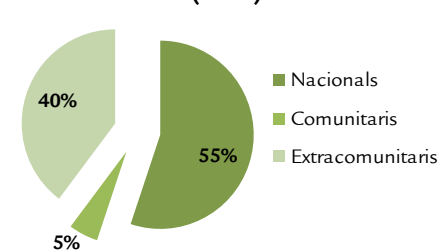
### Perfil dels aturats per sexe (2012)



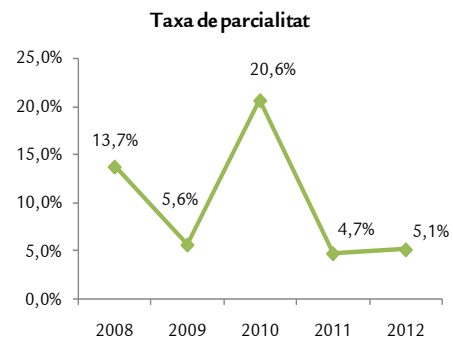
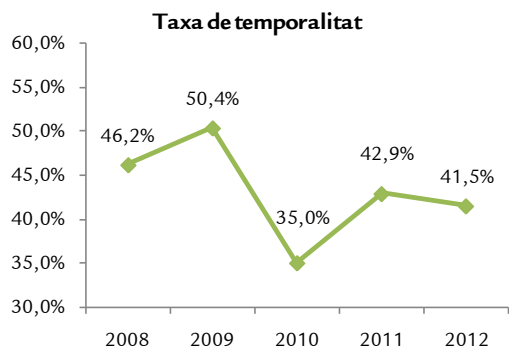
### Perfil dels aturats per edat (2012)



### Perfil dels aturats per nacionalitat (2012)



**Illes Balears. Condicions laborals (Fonts: EPA –INE–, ETCL –INE–, TGSS i Direcció General de Treball i Salut Laboral)**



Situació professional	2009	2010	2011	2012	Pes relatiu
Empresari amb assalariats	189	182	452	576	11,7%
Treballador independent o empresari sense assalariats	4.395	2.851	3.681	1.543	31,4%
Membre de cooperativa	0	0	0	0	-
Ajuda a l'empresa o negoci familiar	0	140	127	224	4,6%
Assalariat públic	0	85	380	32	0,7%
Assalariat privat	1.970	1.681	2.239	2.543	51,7%

Tots els sectors	2008	2009	2010	2011	2012
Cost total per treballador/mes (€)*	2.304	2.389	2.401	2.420	2.365
Cost salarial per treballador/mes (€)*	1.695	1.752	1.770	1.771	1.743
Altres costos per treballador/mes (€)*	608	637	631	649	622

\* L'Enquesta de costos laborals no desagrega les dades per a l'agricultura.

Tots els sectors / Jornada completa	2008	2009	2010	2011	2012
Temps de feina per treballador/mes (hores pactades)*	169	169	168	168	168
Temps de feina per treballador/mes (hores efectives)*	148	148	148	147	148

\* L'Enquesta de costos laborals no desagrega les dades per a l'agricultura.

Tots els sectors / Jornada parcial	2008	2009	2010	2011	2012
Temps de feina per treballador/mes (hores pactades)*	93	93	95	97	99
Temps de feina per treballador/mes (hores efectives)*	84	85	86	88	90

\* L'Enquesta de costos laborals no desagrega les dades per a l'agricultura.

Nombre d'accidents	2007	2008	2009	2010	2011	2012
Accidents	472	437	334	326	337	325

