

Col·lecció d'estudis laborals núm. 18

*Observatori del Treball de les Illes Balears*

# Temporalitat i estacionalitat en el mercat de treball de les Illes Balears

Monogràfic inclòs al Butlletí de  
Conjuntura Econòmica de les Illes Balears  
Març 2013



**Govern  
de les Illes Balears**

# índex

1	Resum executiu	2
2	L'estacionalitat i la temporalitat de l'ocupació a les Illes Balears	4
2.1.	L'estacionalitat	4
2.2.	La temporalitat de l'ocupació	6
2.2.1.	Marc legislatiu del contracte temporal a Espanya i a la UE-27	6
2.2.2.	Evolució de la taxa de temporalitat a Espanya i a les Illes Balears	9
3	El treball fix discontinu a Espanya i a les Illes Balears	12
3.1.	Marc legislatiu del contracte fix discontinu	12
3.2.	Evolució dels contractes fixos discontinus a Espanya i a les Illes Balears	13
3.3.	Treballadors d'alta a la Seguretat Social per tipus de contracte	15
3.4.	Perfil dels treballadors amb nous contractes fixos discontinus a les Illes Balears	18
4	Els demandants d'ocupació fixos discontinus	20
4.1.	Perfil dels demandants	22
5	Les crides dels fixos discontinus	24
6	Conclusions	26

# Temporalitat i estacionalitat en el mercat de treball de les Illes Balears

Laura Alomar Llorente  
Maria del Mar Ribas Mas  
*Observatori del Treball de les Illes Balears*

## I Resum executiu

- √ Una de les característiques de l'economia balear és l'estacionalitat, que concentra l'arribada de visitants, i per tant l'activitat turística, durant els mesos d'estiu. Aquest fet es trasllada al mercat laboral, de manera que els mesos centrals de l'any augmenta l'afiliació i es va reduint progressivament durant l'hivern.
- √ Aquest model estacional va acompanyat d'una marcada temporalitat. Això es reflecteix en la taxa de temporalitat, que tot i que se situa per sota de l'espanyola, és lluny dels valors comunitaris. La taxa espanyola, tot i els descensos experimentats els darrers anys, supera també la de la resta d'estats europeus i la mitjana de la UE-27 (14,1% el 2011).
- √ La taxa de temporalitat de les Illes Balears arriba al 24,1% l'any 2012, i se situa per davall de la taxa del conjunt d'Espanya (25,1%). El perfil dels treballadors temporals de les Illes Balears mostra una taxa de temporalitat pràcticament igualada entre homes i dones, mentre que per edat hi ha una preponderància clara dels joves menors de 25 anys (55,7%). Respecte de la nacionalitat la taxa dels estrangers (33,2%) supera amb escreix la dels ocupats espanyols (21,6%).
- √ Entre els homes, les activitats econòmiques que presenten més incidència del treball temporal són, entre d'altres, la construcció (42,8%) i l'agricultura (41,3%). En el cas de les dones són agricultura (47,1%) i transport, informació i comunicacions (28,3%). Respecte de les ocupacions, els pesos més elevats són el del grup d'artesans i treballadors qualificats (31,5%) i el del grup de treballadors de serveis de restauració (29%).
- √ Un altre aspecte derivat de l'estacionalitat és determinat per l'elevat nombre de contractes fixos discontinus registrats. Aquest és un tret característic de l'economia balear que no es produeix en altres comunitats autònomes. Així, mentre que el percentatge de contractes fixos discontinus respecte del total arriba al 3,8% a les Illes, en el conjunt nacional és pràcticament residual (0,8%) durant el 2012.
- √ En els darrers anys, el nombre d'afiliats amb contracte fix discontinu ha experimentat un creixement continuat de més del 3%, alhora que la resta de la contractació ha perdut afiliats, excepte els contractes temporals, que augmenten el 2% l'any 2012.
- √ El perfil dels afiliats a la Tresoreria General de la Seguretat Social (TGSS) amb un contracte fix discontinu és clarament femení (52,7%), d'entre 25 i 49 anys (65,6%) i de nacionalitat espanyola (79,4%). Aquests treballadors es concentren majoritàriament en les activitats de l'hostaleria, el comerç, i el transport i emmagatzematge, les quals corresponen als serveis, i sumen el 82% del total d'afiliats de l'any 2012. Altres activitats, com ara la construcció, la indústria i l'agricultura, tot i que tenen menys afiliats, han incrementat el seu pes des de l'any 2010.
- √ L'any 2012 es varen registrar 11.683 nous contractes fixos discontinus, el 79,6% dels quals eren nous contractes, i la resta (20,4%) eren conversions d'altres tipus de contractes temporals. Pel que fa al perfil, el percentatge més elevat de fixos discontinus sobre el total de contractes indefinits es produeix en el grup dels menors de 25 anys, tant en el cas dels homes com en de les dones (el 43,6% i el 40,5%, respectivament).

- √ Per sectors, el pes més elevat dels nous contractes fixos discontinus respecte del total d'indefinitos el trobam a l'hostaleria (el 63,2% l'any 2012). Ara bé, la seva evolució des de l'any 2007 mostra increments més intensos en altres sectors, com ara l'agricultura, la indústria i la construcció, cosa que fa pensar en el trasllat d'aquest model contractual, especialment pensat per als serveis turístics, cap a altres sectors.
- √ A conseqüència de l'increment del nombre de contractes fixos discontinus, també han augmentat els demandants d'ocupació fixos discontinus. De fet, han crescut més del 136% des de l'any 2005. L'any 2012 el 57,8% de les demandes són de dones, i el 41,7% del total de demandes corresponen a persones d'entre 40 i 54 anys. Respecte de la nacionalitat, el 81,4% de les demandes són d'espanyols, i quant al nivell educatiu, el 64,1% dels demandants han assolit la primera etapa de l'educació secundària, percentatge que es va reduint a mesura que augmenta el nivell d'estudis dels demandants.
- √ Les crides a treballadors fixos discontinus efectuades entre els mesos de gener a juliol del 2012 sumen el 89,4% del total a les Illes Balears. El mes amb més crides a Mallorca és l'abril, mentre que a la resta d'illes és el mes de maig.
- √ El 66% de les crides a fixos discontinus l'any 2012 ha estat per a treballadors de l'hostaleria, i entre aquests, la major proporció més elevada correspon els registrats en l'activitat de serveis d'allotjament. Tot i la gran importància de l'hostaleria, també s'han incrementat les crides a treballadors d'altres activitats econòmiques. Per exemple, respecte de les dades del 2009, destaca l'augment de les activitats de construcció especialitzada (198,9%), construcció d'edificis (162,4%), venda i reparació de vehicles (292,7%), o reparació i instal·lació de maquinària (317,1%).

## 2 L'estacionalitat i la temporalitat de l'ocupació a les Illes Balears

### 2.1. L'estacionalitat

L'elevat pes del turisme en l'economia balear, que estimacions internes de la Direcció General d'Economia i Estadístiques situen en valors del 30% del PIB, posa de manifest la seva importància en l'activitat econòmica de les Illes, sobretot tenint en compte que, segons les dades de l'INE, a Espanya assoleix el 10,8%. De fet, és considerat el motor del creixement de les Illes Balears. Això s'ha traduït en l'especialització en un model de sol i platja que, per la seva naturalesa, s'acompanya d'una marcada estacionalitat.

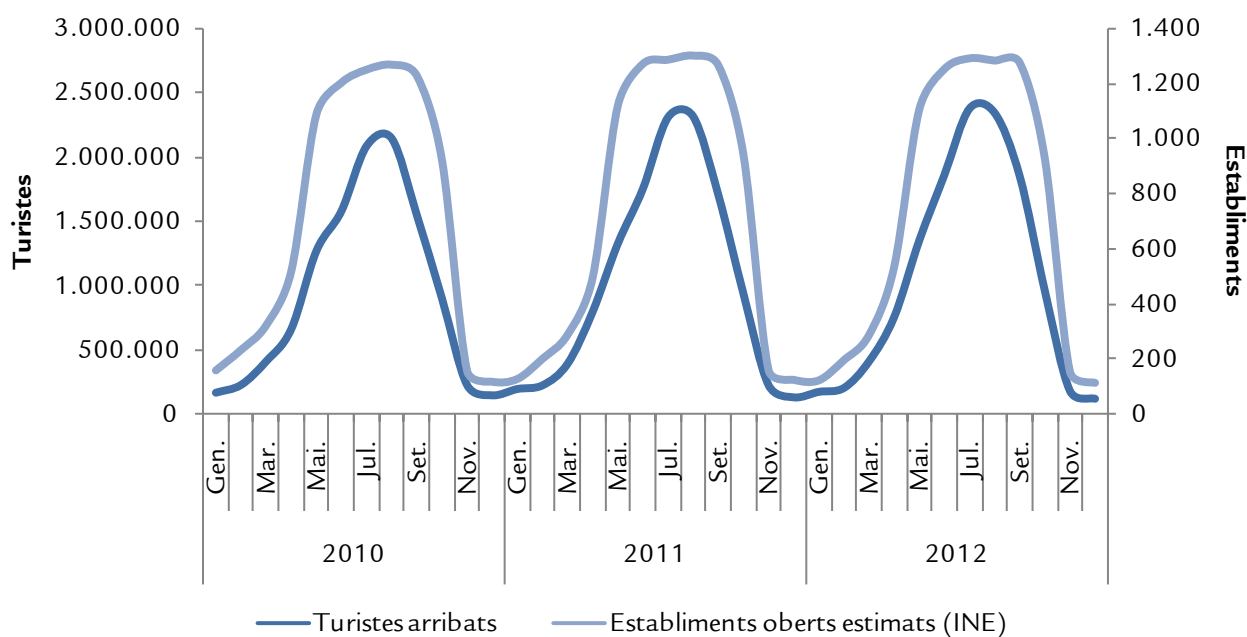
En aquest apartat ens centrarem en l'estacionalitat, tret característic de l'economia balear, que es fa palesa en la concentració de l'afluència de visitants a les Balears durant els mesos d'estiu, i genera així el que es coneix com a temporada alta. Tot seguit s'analitzen dos indicadors que mostren

l'acumulació de la demanda turística entre els mesos de juny i setembre. D'una banda, es presenta l'evolució dels turistes estrangers arribats per mesos i, de l'altra, el nombre d'establiments hotelers oberts cada mes de l'any.

En ambdós casos, com es veu en el gràfic 1, s'observa clarament l'efecte estacional. Així, les arribades de turistes entre maig i octubre del 2012 representen el 85% del total de tot l'any, fins i tot només en quatre mesos, de juny a setembre, ja suposen el 67% del conjunt de visitants. Respecte del nombre d'establiments oberts en el mateix període, les dades són molt similars: en els sis mesos compresos entre maig i octubre superen el 83%, i si es tenen en compte els mesos entre juny i setembre sumen el 60%. Atès això, la planta hotelera oberta durant els mesos d'hivern es mou entre el 15% i el 20%.

Aquesta evolució entre gener del 2010 i desembre del 2012 mostra, sens dubte, la concentració tant de visitants com d'establiments hotelers durant els mesos d'estiu. També s'observa que, en el mateix període, el nombre de visitants durant la temporada alta no ha aturat de créixer, alhora que els establiments es mantenen.

Gràfic 1. Evolució de l'arribada de turistes i els establiments oberts estimats a les Illes Balears (2010-2012)

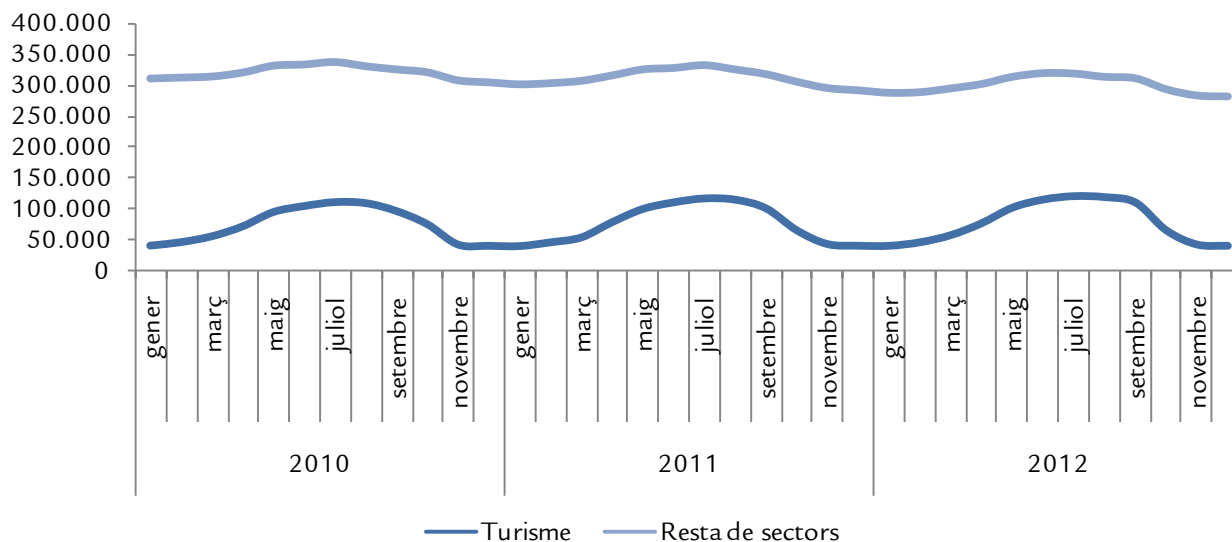


Font: OTIB a partir de dades de FRONTUR (IET) i EOH (INE)

L'estacionalitat, inevitablement, es trasllada també al mercat de treball, com es pot veure en el gràfic 2, que recull l'afiliació tant del sector turístic com de la resta de sectors. D'entrada, es fa palesa la forma d'ona de la línia que representa en el sector del turisme en resposta al fort component estacional que el caracteritza. En canvi, l'afiliació en la resta de sectors mostra un comportament més estable, amb una lleugera tendència a la baixa.

Com a mostra, el nombre d'afiliats en turisme del mes de juliol de 2012 és de 122.713 persones, mentre que al desembre és de 42.173 persones. Així, el darrer mes de l'any hi ha registrats 80.540 afiliats menys que al mes de juliol; per tant, la diferència de treballadors entre ambdós mesos és del 191%. A la resta de sectors aquesta diferència és més baixa (un 13,4%), fet que es reflecteix en una línia amb oscil·lacions menys acusades.

**Gràfic 2. Evolució de les afiliacions en el sector turístic i en la resta de sectors a les Illes Balears (2010- 2012)**



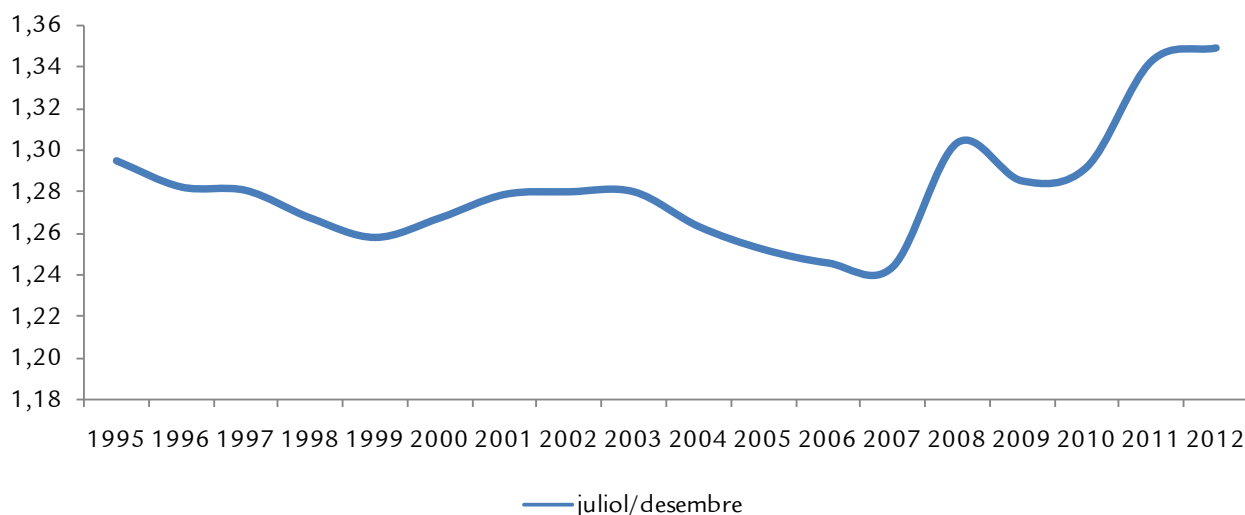
Font: OTIB a partir de dades de la TGSS

En totes les activitats econòmiques, excepte en educació, l'afiliació del mes de juliol supera la del mes de desembre, de manera que per al conjunt d'activitats la diferència és del 36,5% l'any 2012, tot i que hi ha grans oscil·lacions entre activitats. En detall, l'activitat que presenta la incidència més elevada de l'estacionalitat és l'hostaleria, amb una diferència de persones afiliades entre els mesos de juliol i desembre del 205,5%. La segueixen, entre d'altres, les activitats artístiques, recreatives i d'entreteniment, amb una diferència del 72,6%. De fet, les xifres més elevades corresponen al sector dels serveis.

Per acabar, el gràfic 3 mostra l'evolució de l'estacionalitat

del nombre de persones afiliades a la TGSS a les Illes Balears entre els anys 1995 i 2012. Es compara, doncs, el total d'ocupació del mes de juliol respecte del mes de desembre de cada any. Els valors superiors a la unitat representen l'ocupació més elevada de juliol respecte a desembre. Per tant, es fa palès que en tota la sèrie el nombre de treballadors en temporada alta supera clarament el de temporada baixa. A més, destaca l'augment progressiu de l'estacionalitat a partir de l'any 2007, coincidint amb el començament de la crisi. Això es pot explicar per la disminució de treballadors en altres sectors econòmics més estables al llarg de l'any, fet que, juntament amb l'augment dels afiliats en el sector dels serveis, provoca l'augment de la incidència de l'estacionalitat.

**Gràfic 3. Evolució de l'estacionalitat de l'ocupació a les Balears (1995-2012)**



Font: OTIB a partir de dades de la TGSS

L'anàlisi de l'estacionalitat per illes mostra la tendència al·listica de l'indicador en tota la sèrie estudiada. Aquest augment es produeix a totes les illes i, per tant, en el conjunt de la comunitat autònoma. L'illa que presenta uns valors més alts l'any 2012, i amb diferència, és Formentera (149,8%). La

segueixen Eivissa (78,3%), Menorca (40,1%) i, finalment, Mallorca (28,2%). Al mateix temps, el resultat del conjunt de les Illes Balears ha crescut de manera continuada des del 25,2% de l'any 2005 fins al 34,9% del 2012.

**Quadre 1. Evolució de l'estacionalitat a partir dels treballadors afiliats a la TGSS el mes de juliol i el mes de desembre de cada any per illa (2005-2012)**

	2005	2006	2007	2008	2009	2010	2011	2012
Mallorca	20,4%	19,7%	19,6%	25,5%	23,7%	23,9%	28,2%	28,1%
Menorca	33,3%	32,3%	31,4%	37,4%	34,8%	36,2%	42,8%	40,1%
Eivissa	58,8%	59,1%	57,6%	65,0%	61,7%	65,3%	74,8%	78,3%
Formentera	122,0%	128,7%	131,1%	132,5%	131,1%	130,4%	134,8%	149,8%
<b>Illes Balears</b>	<b>25,2%</b>	<b>24,6%</b>	<b>24,4%</b>	<b>30,3%</b>	<b>28,5%</b>	<b>29,2%</b>	<b>34,3%</b>	<b>34,9%</b>

Font: OTIB a partir de dades de la TGSS

## 2.2. La temporalitat de l'ocupació

L'estacionalitat, com ja s'ha vist, suposa la concentració de l'activitat econòmica i, consegüentment, de l'ocupació durant els mesos d'estiu. Aquest model va acompanyat d'un nombre més elevat de contractes temporals a les Balears, ja que sembla que s'adapten més fàcilment a les seves característiques. A continuació, es presenta una anàlisi de la temporalitat tant a les Illes com en l'entorn més proper, Espanya i Unió Europea.

### 2.2.1. Marc legislatiu del contracte temporal a Espanya i a la UE-27

El mercat de treball espanyol es caracteritza per la seva dualitat, és a dir, tots els contractes existents es poden reduir en dos tipus: els indefinits i els temporals. Aquest fet provoca una gran volatilitat del mercat laboral, tant respecte de l'ocupació com de l'atur, i situa la taxa de temporalitat espanyola en el 23,6% en l'any 2012.

En els darrers trenta anys han tingut lloc successives reformes laborals, cadascuna amb uns objectius específics. Als anys vuitanta, davant l'elevada taxa d'atur, es varen introduir contractes de caire temporal per flexibilitzar el mercat i crear ocupació. Més tard, atesa l'elevada temporalitat que es va generar, es dugueren a terme diverses modificacions per fomentar la contractació indefinida. La legislació referent a la contractació és molt extensa, però es pot resumir en els preceptes següents:

- \* Els articles 12 i 15 de l'Estatut dels treballadors.
- \* El Reial decret 2720/1998, de 18 de desembre, pel qual es desplega l'article 15 de l'Estatut dels treballadors en matèria de contractes de durada determinada.
- \* La Llei 12/2001, de 9 de juliol, de mesures urgents de reforma del mercat de treball per a l'increment de l'ocupació i la millora de la seva qualitat.
- \* La Llei 45/2002, de 12 de desembre, de mesures urgents per a la reforma del sistema de protecció per atur i millora de l'ocupabilitat.
- \* La Llei 43/2006, de 29 de desembre, per a la millora del creixement i de l'ocupació.
- \* La Llei 40/2007, de 4 de desembre, de mesures en matèria de Seguretat Social.

- \* El Reial decret llei 1/2011, d'11 de febrer, de mesures urgents per promoure la transició a l'ocupació estable i la requalificació professional de les persones desocupades.
- \* Reial decret llei 3/2012, de 10 de febrer, de mesures urgents per a la reforma laboral.

D'una banda, l'article 15 de l'Estatut dels treballadors estableix que el contracte de treball es pot concertar per temps indefinit o per una durada determinada. En aquest article s'estableixen un seguit de supòsits taxats segons els quals es pot fer un contracte de durada determinada i, per tant, si no es produeix cap d'aquests supòsits, la contractació hauria de ser indefinida. Aquests casos són els següents:

- ◆ Contracte per a la realització d'una obra o servei determinats dins de l'activitat de l'empresa.
- ◆ Contracte eventual per circumstàncies de la producció, si els canvis en el mercat, l'acumulació de tasques o un excés de comandes ho exigeixen.
- ◆ Contracte d'interinitat, amb l'objectiu de substituir treballadors amb reserva del lloc de treball.

Com ja s'ha comentat, els contractes temporals es varen instaurar amb la finalitat de crear ocupació, especialment entre els col·lectius més afectats per l'atur (joves, dones, persones amb discapacitat, etc.). L'abús dels anys posteriors va dur a la necessitat de limitar-los. És per això que la reforma de l'any 1994 va fer desaparèixer el contracte de foment de l'ocupació temporal amb caràcter general, i la de l'any 1997, el contracte de llançament de nova activitat, tot amb l'objectiu de garantir l'estabilitat de l'ocupació.

També, a partir de 2006 i coincidint amb les bones dades que presentava l'ocupació en aquell moment, s'adoptaren mesures per incentivar l'ocupació indefinida i el descens de la temporalitat. Entre les mesures adoptades hi ha l'establiment de límits temporals pels successius contractes temporals que pot subscriure una empresa amb un treballador i la derogació de la figura del contracte temporal d'inserció.

Arribats al 2012, amb una taxa d'atur del 25%, que augmenta fins al 53,2% en el cas dels menors de 25 anys, i amb una temporalitat del 23,6%, hi ha un corrent de pensament que considera que aquesta dicotomia contractual és la causa dels problemes estructurals del mercat laboral espanyol, i que les diverses reformes no han aconseguit reduir aquesta dualitat.

En aquest sentit, s'estableix que la sortida d'aquesta situació es basa a incrementar la flexibilitat del mercat de treball amb l'existència d'un únic contracte indefinit, entre altres mesures, com també establir programes específics per al col·lectiu de joves, incidint especialment en la formació per facilitar-los l'ocupabilitat i la promoció professional.

Amb aquesta intenció es redacta la darrera reforma laboral publicada en el BOE d'11 de febrer de 2012. L'objectiu final és la *flexiseguretat*<sup>1</sup>. Per això es prenen, entre d'altres, les mesures següents: fomentar la contractació indefinida, incentivar la flexibilitat interna a l'empresa com a alternativa a la destrucció d'ocupació i afavorir l'eficiència del mercat de treball com a element vinculat a la reducció de la dualitat laboral, principalment mitjançant l'extinció de contractes de treball.

Pel que fa a l'entorn més pròxim, la regulació europea<sup>2</sup> d'aquest tipus de contractes és molt genèrica i la seva principal finalitat és prevenir la perversió de l'encadenament d'aquest tipus de contractes. Per aquest motiu, s'estableixen disposicions mínimes amb l'objectiu de garantir la igualtat de tracte d'aquests treballadors independentment de la durada del seu contracte. Aquestes disposicions fan referència només a les condicions de treball dels empleats, ja que els aspectes relatius a la seguretat social depenen de cada estat membre.

Per tant, la contractació temporal dels països europeus es caracteritza per la seva heterogeneïtat, amb legislacions laborals molt diferents de l'espanyola i que responen a les diverses característiques culturals de cada un. Així, mentre que en alguns països pràcticament no existeix cap regulació sobre això, en altres s'ha optat per legislar aquesta matèria.

A França es considera que el treballador temporal està en una situació precària, per la qual cosa hi ha mesures per desmotivar l'ús d'aquest tipus de contractació (CDD, *contrat à durée déterminée*) a favor de la indefinida (CDI, *contrat à durée indéterminée*). Només s'accepta en supòsits taxats molt determinats i amb una durada màxima de 18 mesos. Una vegada acabat aquest període, els treballadors passen a ser fixos i, en cas contrari, les empreses els han de bonificar amb el 10% del salari brut.

Al Regne Unit i a Irlanda es manté una visió més liberal, de manera que hi ha una regulació mínima amb la intenció que sigui el mercat el que en determini les condicions. Així, no hi ha límits a l'hora d'establir la durada del contracte ni tampoc quant al nombre de vegades que es pot renovar.

En el cas d'Alemanya, fins a la meitat dels anys vuitanta la contractació temporal era pràcticament inexistent i a partir d'aleshores va introduir amb la finalitat de promoure l'ocupació. El termini màxim per a aquest tipus de contractes és de dos anys; ara bé, es pot ampliar en dos casos concrets: en les empreses de nova creació i per fomentar la contractació dels aturats de més edat.

Juntament amb els models tradicionals de contractació indefinida, a Itàlia es preveuen diversos tipus de contracte per fomentar la nova contractació, els quals reben el nom d'atípics i tenen naturalesa temporal. D'aquests, els contractes per temps determinat són els més utilitzats per les empreses, amb una durada màxima de tres anys i, en cas d'incompliment, es converteixen en contractes per temps indeterminat.

En resum, el denominador comú d'aquesta modalitat de contractació és determinat per la voluntat d'augmentar la flexibilitat del mercat laboral mitjançant l'estimulació de l'ocupació i es dirigeix especialment als col·lectius més desfavorits: joves, dones i aturats de llarga durada, entre d'altres. Com a mostra, la taxa de temporalitat de la UE-27 el 2011 és del 14,1%, amb taxes que pràcticament no superen el 15% en els països esmentats anteriorment, i que queden clarament allunyades del 25,4% de la taxa espanyola.

Quant a l'evolució des de l'any 2002, com recullen el quadre 2 i el gràfic 4, la tendència majoritària d'aquests països és la d'augmentar la seva temporalitat. Al mateix temps, són quatre els estats que rompen la tendència, amb un descens d'aquest indicador. Destaca Espanya, amb una reducció de 6,7 p. p. en aquest període, seguida per Noruega (-2,3 p. p.) i Finlàndia (-1,7 p. p.). En el cas d'Espanya, i especialment a partir de l'any 2007, més que per una millora en les condicions del mercat laboral, aquest descens respon a l'elevada reducció de l'ocupació de caire temporal, que són els treballadors que han patit més intensament els efectes de la crisi.

<sup>1</sup> *Flexiseguretat*: és un model d'organització del mercat de treball mitjançant polítiques proactives per part de l'estat. L'objectiu d'aquest model és aconseguir un mercat de treball flexible, que garanteixi la protecció social dels treballadors i l'establiment d'un règim de drets i deures per a aquests, incidint en la formació i la reinserció laboral.

<sup>2</sup> Directiva 99/70/CE del Consell, de 28 de juny de 1999, relativa a l'Acord marc sobre el treball de durada determinada de la CES, la UNICE i el CEEP.

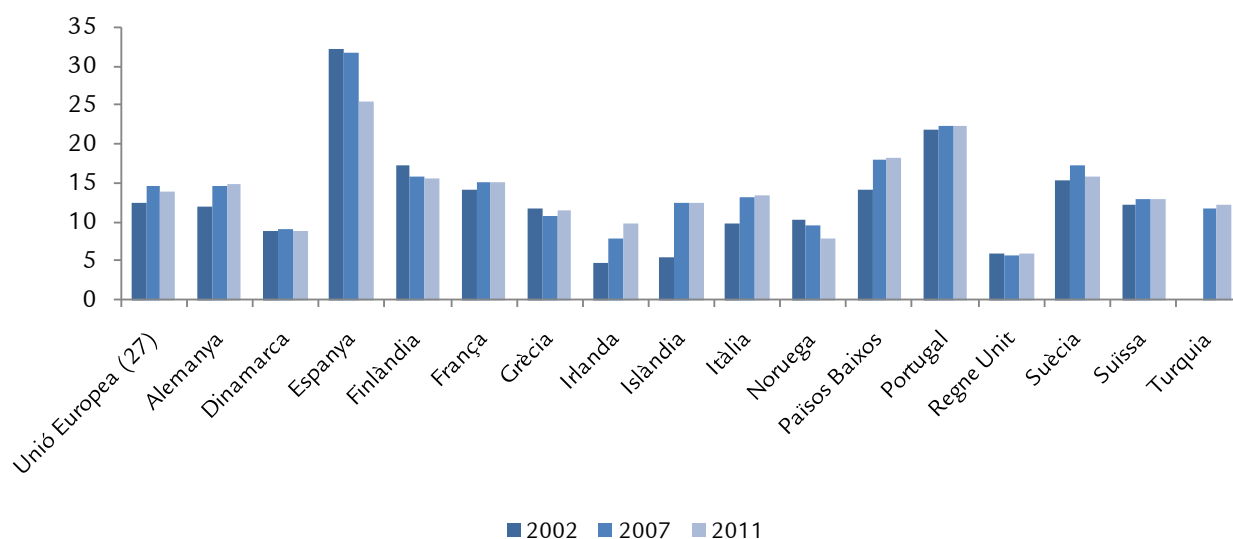


**Quadre 2. Evolució del percentatge d'ocupats temporals respecte del total d'ocupats en els països de la Unió Europea per sexe (2002, 2007 i 2011)**

	Total			Homes			Dones		
	2002	2007	2011	2002	2007	2011	2002	2007	2011
Unió Europea (27)	12,4	14,6	14,0	11,7	13,9	13,6	13,2	15,3	14,6
Alemanya	12,0	14,7	14,8	11,8	14,7	14,6	12,3	14,7	14,9
Dinamarca	8,9	9,0	8,9	7,2	7,7	8,3	10,5	10,3	9,4
Espanya	32,1	31,7	25,4	30,1	30,6	24,2	35,0	33,1	26,6
Finlàndia	17,2	15,9	15,5	13,9	12,3	12,6	20,6	19,4	18,4
França	14,1	15,0	15,2	12,5	14,0	14,6	16,0	16,1	15,8
Grècia	11,8	10,9	11,6	10,4	9,3	10,5	13,9	13,2	12,9
Irlanda	4,9	8,0	9,9	4,1	6,7	9,5	5,7	9,5	10,3
Islàndia	5,4	12,4	12,4	5,2	11,1	12,4	5,5	13,7	12,4
Itàlia	9,9	13,2	13,4	8,3	11,2	12,3	12,1	16,0	14,7
Noruega	10,3	9,5	8,0	8,0	7,4	6,6	12,7	11,6	9,5
Països Baixos	14,2	17,9	18,2	12,0	16,4	17,0	16,8	19,5	19,5
Portugal	21,7	22,4	22,2	20,3	21,8	22,0	23,3	23,0	22,4
Regne Unit	6,0	5,7	6,0	5,3	5,1	5,6	6,8	6,4	6,4
Suècia	15,3	17,2	15,9	12,9	14,7	14,0	17,6	19,7	17,9
Suïssa	12,3	12,9	12,9	11,8	12,7	12,5	12,8	13,2	13,3
Turquia	-	11,8	12,2	-	12,0	12,3	-	11,4	11,7

Font: OTIB a partir de dades de l'Eurostat

**Gràfic 4. Evolució del percentatge d'ocupats temporals respecte del total d'ocupats en els països de la Unió Europea (2002, 2007 i 2011)**



Font: OTIB a partir de dades de l'Eurostat

Al mateix temps, es poden comparar la taxa d'ocupació i la taxa de temporalitat dels diferents estats, per comprovar si hi ha una relació entre el treball de caire temporal i la resta de l'ocupació. En el quadre 3 es mostra la taxa d'ocupació de la població de 15 a 64 anys per sexe, i s'observa que els tres països amb les taxes més elevades (Suïssa, Islàndia i Noruega) presenten taxes de temporalitat per sota del 13%, mentre que Espanya, amb la taxa de treball temporal més alta de la UE-

27, assoleix una de les taxes d'ocupació més baixes (57,7%). Per tant, es podria dir que hi ha una relació inversa entre la taxa d'ocupació i la de temporalitat, de manera que com més ocupació menys temporalitat. Ara bé, les dades presentades són de països diferents que disposen de legislacions diverses i, fins i tot, divergents, cosa que fa que aquesta conclusió estigui molt condicionada per altres factors que aquí no es recullen.

Quadre 3. Evolució de la taxa d'ocupació (15 a 64 anys) per sexe als països de la Unió Europea (2002, 2007 i 2011)

	Total			Homes			Dones		
	2002	2007	2011	2002	2007	2011	2002	2007	2011
Unió Europea (27)	62,4	65,3	64,3	70,4	72,5	70,1	54,5	58,2	58,5
Alemanya	65,4	69,0	72,5	57,0	63,6	66,3	58,8	63,2	67,7
Dinamarca	76,4	77,0	73,1	68,9	70,7	67,5	72,6	73,2	70,4
Espanya	58,6	65,6	57,7	69,6	69,1	68,1	44,3	54,7	52,0
Finlàndia	69,1	70,3	69,0	70,9	72,1	70,6	67,3	68,5	67,4
França	62,9	64,3	63,8	71,8	74,7	77,3	56,4	59,6	59,7
Grècia	57,7	61,4	55,6	72,5	74,9	65,9	43,1	47,9	45,1
Irlanda	65,1	69,2	59,2	72,7	76,2	63,2	55,2	60,6	55,4
Islàndia	85,0	85,1	78,5	75,0	77,5	63,1	81,9	80,8	76,6
Itàlia	55,4	58,7	56,9	75,5	76,5	76,3	41,9	46,6	46,5
Noruega	77,3	76,8	75,3	76,8	73,8	68,1	74,2	74,0	73,4
Països Baixos	74,5	76,0	74,9	77,3	77,5	74,5	65,9	69,6	69,9
Portugal	69,2	67,8	64,2	80,2	80,8	75,9	61,7	61,9	60,4
Regne Unit	71,2	71,5	69,5	80,3	79,5	77,1	65,2	65,5	64,5
Suècia	74,0	74,2	74,1	82,9	82,2	79,8	72,5	71,8	71,8
Suïssa	78,9	78,6	79,3	86,2	85,6	85,3	71,5	71,6	73,2
Turquia	-	44,6	48,4	-	66,8	69,2	-	22,8	27,8

Font: OTIB a partir de dades de l'Eurostat

### 2.2.2. Evolució de la taxa de temporalitat a Espanya i a les Illes Balears

La temporalitat presenta una tendència a la baixa en els darrers anys. Tot i això, la seva evolució ha passat per dos moments diferents des de l'any 2006. En primer lloc, entre l'any 2006 i el primer trimestre de 2008, la caiguda es pot atribuir als efectes derivats de l'aplicació de la Llei 43/2006, que recull les mesures adoptades per diversos interlocutors socials en l'Acord per a la millora del creixement i de l'ocupació<sup>3</sup>.

En segon lloc, a partir del segon semestre del 2008, ja immersos en la crisi econòmica, aquest descens és motivat per la destrucció d'ocupació en sectors que presenten una elevada concentració de contractes temporals, com en el cas de la construcció i el comerç.

Hi ha diferències importants entre les taxes de temporalitat de les diferents comunitats autònomes, que arriben a 16,7 p. p. Entre les autonomies amb les taxes més elevades hi ha Extremadura (34,3%), Andalusia (32,7%) i Múrcia (32,6%). A l'altre costat, Madrid (17,6%) i Catalunya (18,4%) són les que presenten unes ràtios inferiors. Les Illes Balears són la sisena comunitat amb la taxa més alta (el 24,1% l'any 2012), i superen aquest any la mitjana del conjunt nacional (23,6%).

Si s'analitzen les dades segons el sexe, els resultats mostren que, en general, a tot el territori nacional són les dones les que han plantat cara a una temporalitat més elevada. Així, les diferències entre les taxes de les dones i les dels homes poden arribar a 8,9 p. p. a favor de les primeres, com en el cas del País Basc (el 25,6% vs. el 16,6%). Aquest fet es produeix a totes les autonomies excepte a les Balears, on la taxa masculina supera la femenina.

<sup>3</sup> «Acord per a la millora del creixement i de l'ocupació», presentat pels interlocutors socials al Govern nacional l'any 2006. Inclou mesures per impulsar l'ocupació, la contractació indefinida i la conversió de l'ocupació temporal en fixa. També presenta altres mesures per limitar l'ús successiu de contractes temporals i per potenciar l'eficiència de les polítiques actives d'ocupació.

#### Quadre 4. Evolució de la taxa de temporalitat per sexe i comunitat autònoma (2007-2012)

	Total				Homes				Dones			
	2007	2009	2011	2012	2007	2009	2011	2012	2007	2009	2011	2012
Andalusia	44,8	36,4	34,3	32,7	43,9	35,2	33,8	31,2	46,3	38,0	35,0	34,3
Aragó	27,6	21,9	23,8	21,4	25,0	17,9	22,3	20,5	31,0	26,7	25,4	22,4
Astúries	30,2	23,8	24,0	23,0	27,9	20,7	21,6	21,2	33,3	27,3	26,6	25,0
Illes Balears	28,9	24,9	26,8	24,1	30,1	26,0	26,9	24,6	27,5	23,5	26,7	23,5
Canàries	37,7	30,5	31,2	28,2	37,4	29,0	29,2	27,4	38,2	32,4	33,4	29,1
Cantàbria	28,9	23,4	20,9	19,7	26,1	21,3	19,0	17,2	32,5	25,9	23,0	22,5
Castella i Lleó	27,3	21,9	21,5	20,3	24,9	18,9	19,4	17,3	30,5	25,5	24,0	23,8
Castella-la Manxa	34,1	27,3	26,2	23,0	31,7	24,7	25,1	22,9	38,0	30,8	27,7	23,2
Catalunya	23,7	18,0	20,1	18,4	23,0	17,3	18,4	17,3	24,5	18,8	21,9	19,5
Com. Valenciana	34,2	28,4	27,3	27,1	33,3	27,4	26,7	25,6	35,6	29,6	28,1	28,9
Extremadura	41,2	35,6	36,7	34,3	38,0	30,5	34,4	32,3	46,0	42,9	39,6	36,8
Galícia	31,4	26,7	24,7	23,1	30,5	24,6	22,4	20,8	32,4	29,2	27,3	25,7
Madrid	25,1	19,6	19,5	17,6	23,5	17,6	18,7	16,7	26,9	21,7	20,2	18,5
Múrcia	40,0	32,7	33,8	32,6	39,6	31,9	34,6	32,3	40,5	33,7	32,7	33,0
Navarra	27,7	23,0	25,6	21,7	24,3	19,5	23,1	17,8	32,1	27,2	28,4	26,0
País Basc	28,1	22,1	22,8	21,0	24,1	18,1	19,8	16,6	32,9	26,8	25,9	25,6
La Rioja	25,0	19,9	19,7	20,7	21,9	19,6	18,5	20,3	29,2	20,1	21,1	21,3
Total Espanya	31,7	25,4	25,3	23,6	30,6	23,8	24,2	22,3	33,1	27,3	26,6	25,1

Font: OTIB a partir de dades de l'INE-EPA

Si es desagrega la taxa respecte de diverses variables juntament amb el sexe, es pot obtenir el perfil del treballador de les Illes Balears amb un contracte temporal. En el quadre 5 es mostra la taxa de temporalitat de l'any 2012 segons l'edat i el sexe dels assalariats, tant de les Illes Balears com del conjunt nacional. Respecte de l'edat, els més joves són els que assolixen les taxes més altes i, en aquest grup, els del conjunt d'Espanya (62,4%) superen en termes relatius els joves de les

Balears (55,7%). En el cas de les persones de mitjana edat (de 25 a 54 anys), la taxa es va reduint, i continua perdent pes també per al col·lectiu de més grans de 55 anys, que són els que presenten una taxa de temporalitat més baixa. Mentre que en el cas d'Espanya les dones presenten una incidència més elevada de contractes temporals en tots els grups d'edat, en el cas de les Balears, en la franja de 25 a 54 anys, són els homes els que presenten les taxes més elevades.

#### Quadre 5. Taxa de temporalitat per edat i sexe a les Illes Balears i a Espanya (2012)

	Illes Balears			Espanya		
	Total	Homes	Dones	Total	Homes	Dones
15-24	55,7	54,5	57,2	62,4	62,4	62,3
25-54	22,8	24,2	21,4	23,2	21,9	24,5
55-64	14,1	10,4	18,5	9,7	8,2	11,4
Total	24,1	24,6	23,5	23,6	22,3	25,1

Font: OTIB a partir de dades de l'INE-EPA

També el col·lectiu d'estrangers pateix una elevada temporalitat, de fet, més intensa que els espanyols. Al 2012, mentre que aquests darrers presenten una taxa del 21,6%, els estrangers arriben al 33,2% a les Illes. També al conjunt d'Espanya es donen resultats similars amb taxes de temporalitat pels estrangers que, pràcticament, dupliquen les dels espanyols.

Quant al sexe, una vegada més, es donen resultats diferents a les Balears, on les dones (nacionals i estrangeres) presenten menor temporalitat que els homes. En canvi, en el conjunt d'Espanya mentre les dones de nacionalitat espanyola mostren una ràtio superior als homes, en el cas dels estrangers es dona la situació contrària.

Quadre 6. Taxa de temporalitat per sexe i nacionalitat a les Illes Balears i a Espanya (2012)

	Illes Balears			Espanya		
	Total	Homes	Dones	Total	Homes	Dones
Espanyols	21,6	22,4	20,6	21,1	19,4	23,1
Estrangers	33,2	33,7	32,7	40,1	43,4	37,1
Total	24,1	24,6	23,5	23,6	22,3	25,1

Font: OTIB a partir de dades de l'INE-EPA

Respecte del nivell d'estudis, ja és coneguda la relació d'aquest indicador amb l'ocupació i l'atur, de manera que un nivell educatiu més elevat es tradueix en més ocupació i un nivell d'atur inferior. Aquesta relació sembla que es repeteix en la temporalitat, ja que en el quadre 7 s'observa que com més elevada és l'educació assolida, menor és la incidència de

la temporalitat. Aquesta relació és més evident entre els homes que entre les dones. Així, la temporalitat dels homes que han assolit l'educació primària supera la dels que han acabat els estudis superiors en 10,1 p. p., mentre que en el cas de les dones aquesta diferència és de 2,2 p. p.

Quadre 7. Taxa de temporalitat per nivell d'estudis i sexe a les Illes Balears i a Espanya (2012)

	Illes Balears			Espanya		
	Total	Homes	Dones	Total	Homes	Dones
Fins a educació primària	28,5	31,9	24,6	29,4	30,6	27,9
Fins a ESO (1ª etapa)	23,8	26,0	21,2	27,4	26,9	28,1
Fins a ESO (2ª etapa)	25,0	23,5	26,8	23,9	21,9	25,9
Fins a ed. superior i doctorat	22,1	21,8	22,3	19,8	16,8	22,6
Total	24,1	24,6	23,5	23,6	22,3	25,1

Font: OTIB a partir de dades de l'INE-EPA

Les activitats econòmiques amb més incidència de treball temporal a les Illes Balears són l'agricultura i la construcció (el 41,5% i el 40,9%, respectivament), seguides del comerç i l'hostaleria (26,4%), i dels altres serveis (que inclouen les activitats artístiques, culturals, esportives, associatives i de la llar), amb una taxa del 23,4%. En el conjunt nacional són també aquestes activitats les que presenten una temporalitat més elevada.

Per sexe, s'observa, en general, un pes més elevat dels homes en les activitats relacionades amb la construcció, mentre que les dones presenten taxes superiors a les masculines en els serveis. Així, entre els homes, les activitats que presenten uns resultats més alts són l'agricultura (41,3%) i la construcció (42,8%), seguides a certa distància pel comerç (25,5%), mentre que les activitats amb més temporalitat entre les dones són l'agricultura (47,1%), el transport, informació i comunicacions (28,3%), i el comerç i hostaleria (27,2%).

Quadre 8. Taxa de temporalitat per activitat econòmica i sexe a les Illes Balears i Espanya (2012)

	Illes Balears			Espanya		
	Total	Homes	Dones	Total	Homes	Dones
0 Agricultura, ramaderia i pesca	41,5	41,3	47,1	59,8	57,7	66,6
1 Indústries de l'alimentació, tèxtil, cuir, fusta i paper	5,7	6,4	3,3	19,9	16,9	24,9
2 Indústries extractives, química, cautxú, subministrament d'energia	15,2	16,1	6,9	14,5	14,6	14,5
3 Construcció de maquinària, equips elèctrics i material de transport	16,9	21,1	-	15,0	15,0	15,3
4 Construcció	40,9	42,8	-	36,3	38,4	16,0
5 Comerç al detall i a l'engròs, hostaleria	26,4	25,5	27,2	25,0	22,8	26,9
6 Transport, informació i comunicacions	21,3	19,0	28,3	17,5	16,8	19,1
7 Mediocriació financera, assegurances, activitats immobiliàries, serveis professionals	16,5	16,3	16,6	18,0	17,3	18,6
8 Administració pública, educació i sanitat	22,7	19,8	24,5	21,9	17,4	24,6
9 Altres serveis	23,4	25,1	22,5	31,6	31,2	31,7
Total	24,1	24,6	23,5	23,6	22,3	25,1

Font: OTIB a partir de dades de l'INE-EPA

Per ocupacions, destaca la baixa incidència de la temporalitat en la direcció d'empreses i d'administracions públiques, alhora que en la resta d'ocupacions augmenta considerablement, tant a les Illes Balears com a escala nacional. Així, a les Balears s'observa que en el grup 7, d'artesans i treballadors qualificats, el 30,5% dels treballadors té una feina temporal

durant l'any 2012. El segueixen el grup 5, de treballadors dels serveis (29,0%), i el grup 9, de treballadors no qualificats (28,6%). Mentrestant, a Espanya els grups que presenten una temporalitat més elevada són el grup 9 (38,6%) i el grup 7 (27,0%).

**Quadre 9. Taxa de temporalitat segons l'ocupació (1 dígit) i sexe a les Illes Balears i Espanya (2012)**

	Illes Balears			Espanya		
	Total	Homes	Dones	Total	Homes	Dones
1 Direcció de les empreses i de l'Administració pública	7,9	6,2	11,4	6,7	5,6	9,2
2 Tècnics i professionals científics i intel·lectuals	23,2	26,4	21,1	20,2	17,2	22,5
3 Tècnics i professionals de suport	17,2	16,3	18,6	16,8	16,2	17,8
4 Empleats de tipus administratiu	11,6	10,7	12,2	15,6	13,4	16,8
5 Treballadors de serveis de restauració, personals, protecció i venedors de comerç	29,0	23,8	32,1	26,0	21,8	28,5
6 Treballadors qualificats en agricultura i pesca	21,9	20,9	34,1	26,0	25,4	30,7
7 Artesans i treballadors qualificats d'indústries manufactures, construcció i mineria	30,5	31,1	9,0	27,0	26,6	32,1
8 Operadors d'instal·lacions i maquinària; muntadors	24,8	24,2	30,4	19,3	18,4	25,3
9 Treballadors no qualificats	28,6	39,7	23,9	38,6	47,3	33,6
<b>TOTAL</b>	<b>24,1</b>	<b>24,6</b>	<b>23,5</b>	<b>23,6</b>	<b>22,3</b>	<b>25,1</b>

Font: OTIB a partir de dades de l'INE-EPA

De les dades anteriors, es recull el fet que els treballadors que presenten unes taxes de temporalitat més altes són els homes menors de 25 anys i de nacionalitat espanyola, i també que els estudis permeten afrontar la temporalitat, ja que com més alt és el nivell educatiu menor és el pes dels contractes temporals. Respecte de les activitats econòmiques, les que tenen una incidència més elevada de treball temporal són l'agricultura i la construcció, seguides dels serveis, mentre que l'ocupació amb més contractació temporal correspon als treballadors no qualificats.

### 3 El treball fix discontinu a Espanya i a les Illes Balears

Un dels trets característics de l'economia balear, com ja s'ha avançat en un apartat anterior, és l'estacionalitat. Aquesta concentració de l'activitat econòmica durant els mesos d'estiu es tradueix en una incidència més elevada de la contractació fixa discontinua, ja que sembla que s'adapta millor a les necessitats del mercat laboral de les Illes. Per aquest motiu, i atesa la seva gran importància, s'analitza a continuació en aquest monogràfic.

#### 3.1. Marc legislatiu del contracte fix discontinu

L'article 12 de l'Estatut dels treballadors fa referència als fixos discontinus. Així, s'explica que el contracte de treball a temps parcial de durada indefinida es fa servir quan es concerta per fer treballs fixos i periòdics dins el volum normal d'activitat de l'empresa, o quan es concerta per fer treballs que tinguin el caràcter de fixos discontinus i no es repeteixen en dates certes, dins el volum normal d'activitat de l'empresa.

Posteriorment, la reforma de 1997 de la Llei de l'Estatut dels treballadors (Reial decret llei 8/1997, convertit en la Llei 63/1997) modifica la redacció de l'article 12 de l'Estatut, de manera que els treballadors fixos discontinus tornen a situar-se fora de l'empresari concret del temps parcial i assumeixen una regulació pròpia. És a dir, la legislació considera que el treball fix discontinu que es repeteix en el temps (que podem anomenar fix discontinu periòdic per distingir-lo) és a temps parcial i s'inclou en l'article 12. En canvi, el treball fix discontinu que no es repeteix en el temps ja no es considera a temps parcial i es regula en l'article 15.8.

Aquesta distinció suposa per al treballador grans diferències, ja que en el primer cas, el que hem anomenat periòdic, es considera que el treballador no està en situació legal d'atur i, per tant, no té dret a percebre cap prestació. En canvi, en el segon cas, als treballadors sí se'ls reconeix en situació legal d'atur i poden, així, percebre la prestació. Això canvia amb la Llei 43/2006, que té per finalitat la millora de la protecció per atur a col·lectius específics, la qual en l'article 15.1 estableix que estan en situació legal d'atur els treballadors fixos discontinus, inclosos els que fan treballs fixos i periòdics que es repeteixen en dates certes.

La disposició addicional dotzena de la Llei 3/2012, de 6 de juliol, de mesures urgents per a la reforma del mercat laboral, inclou una bonificació del 50% de les quotes a la TGSS fins al 31 de desembre de 2013 per a totes les empreses relacionades amb el turisme, de comerç vinculat a aquestes activitats i d'hostaleria que mantinguin l'ocupació dels treballadors fixos discontinus els mesos de març i de novembre. La seva finalitat és perllongar la temporada, allargant la durada del contracte, i reduir els mesos que aquests treballadors són a l'atur, entre d'altres.

Respecte a la conversió d'altres contractes en fixos disconti-

nus, la mateixa legislació anterior només recull la possibilitat de convertir el contracte temporal en un de fix discontinu. En principi, en aquest cas el treballador sortiria beneficiat en passar d'un contracte temporal a un d'indefinit, malgrat que sigui discontinu en el temps. Per tant, s'entén que els contractes fixos o indefinits no es poden convertir en fixos discontinus. En aquest cas hauria de tenir lloc una novació contractual, mitjançant la qual les parts donen per acabada la relació contractual existent i la substitueixen per una nova obligació; és a dir, acaben el contracte vigent i en subscriuen un de nou de caire discontinu.

### 3.2. Evolució dels contractes fixos discontinus a Espanya i a les Illes Balears

Com ja s'ha dit, segons el Ministeri d'Ocupació i Seguretat Social el contracte per temps indefinit de fixos discontinus es concentra per fer treballs que tinguin el caràcter de fixos discontinus i no es repeteixin en dates certes dins el volum normal d'activitat de l'empresa. També es consideren treballadors fixos discontinus, a l'efecte de les prestacions per atur,

els que desenvolupin treballs fixos i periòdics que es repeteixen en dates certes.

Aquest tipus de contractació és molt habitual en el nostre mercat de treball, amb una clara preponderància del sector dels serveis, especialment d'aquells vinculats al turisme. Aquest sector es caracteritza per una gran estacionalitat a les Illes, amb una forta activitat a l'estiu i una reducció durant els mesos d'hivern, que, evidentment, es reflecteix en el mercat laboral. En canvi, com es veu en el quadre 10, el pes d'aquest tipus de contracte en el conjunt d'Espanya no és tan elevat.

El pes dels fixos discontinus respecte del total de contractació a les Illes Balears presenta una tendència a l'alça en els darrers anys. Així, mentre que l'any 2007 el percentatge de fixos discontinus era del 3%, aquesta xifra puja fins al 3,8% el 2012, fet que representa un augment de 0,8 p. p. en només cinc anys. Al mateix temps també s'observa un traspàs d'aquests contractes, inicialment concebuts per a l'hostaleria, cap a altres sectors econòmics, com s'explica més endavant.

Quadre 10. Percentatge de contractes fixos discontinus sobre el total de contractació a les Illes Balears i a Espanya (2007-2012)

	Illes Balears			Espanya		
	Total contractes	Fixos discontinus	% fixos discontinus	Total contractes	Fixos discontinus	% fixos discontinus
2007	440.171	13.294	3,0%	18.626.804	140.490	0,8%
2008	381.473	14.406	3,8%	16.606.423	142.720	0,9%
2009	306.965	12.689	4,1%	14.026.395	122.452	0,9%
2010	306.920	11.882	3,9%	14.421.063	116.985	0,8%
2011	311.374	12.434	4,0%	14.437.298	112.681	0,8%
2012	310.383	11.684	3,8%	13.768.993	106.783	0,8%

Font: OTIB a partir de dades del SEPE

Com ja s'ha dit, el percentatge de contractació fixa discontinua a Espanya és clarament inferior al valor que presenten les Illes, ja que no supera l'1%. Aquesta és la tendència general a la majoria de comunitats autònomes, les quals presenten valors inferiors a l'1%. Només tres el superen: Comunitat Valenciana (1,5%), Múrcia (3,0%) i Illes Balears (3,8%). Una altra vegada, destaca l'elevat resultat de les Balears, fins i tot comparat amb el d'altres regions de gran importància turística. Per tant, aquest contracte, tan arrelat a les Illes Balears, té una importància molt reduïda a la resta del país.

Quant a l'evolució en els sis darrers anys, no hi ha una ten-

dència clara. Per una banda, hi ha set comunitats en què el pes dels contractes fixos discontinus augmenta, entre les quals hi ha les Balears i Múrcia amb els increments més elevats (0,8 i 0,7 p. p., respectivament). De l'altra, hi ha vuit regions on el pes baixa lleugerament (entre 0,1 i 0,4 p. p.). I, finalment, altres dues mantenen el mateix pes, amb un creixement nul (0%). Aquestes diferències provoquen que el conjunt nacional també es mantengui en el mateix pes que l'any 2007. Per tant, la situació econòmica dels darrers anys no sembla tenir un efecte clar en aquest tipus de contracte, excepte, com ja s'ha dit, en el cas de les Balears i Múrcia. (Vegeu el quadre 11.)

Quadre 11. Evolució del pes de la contractació fixa discontinua respecte de la contractació total per comunitat autònoma (2007-2012)

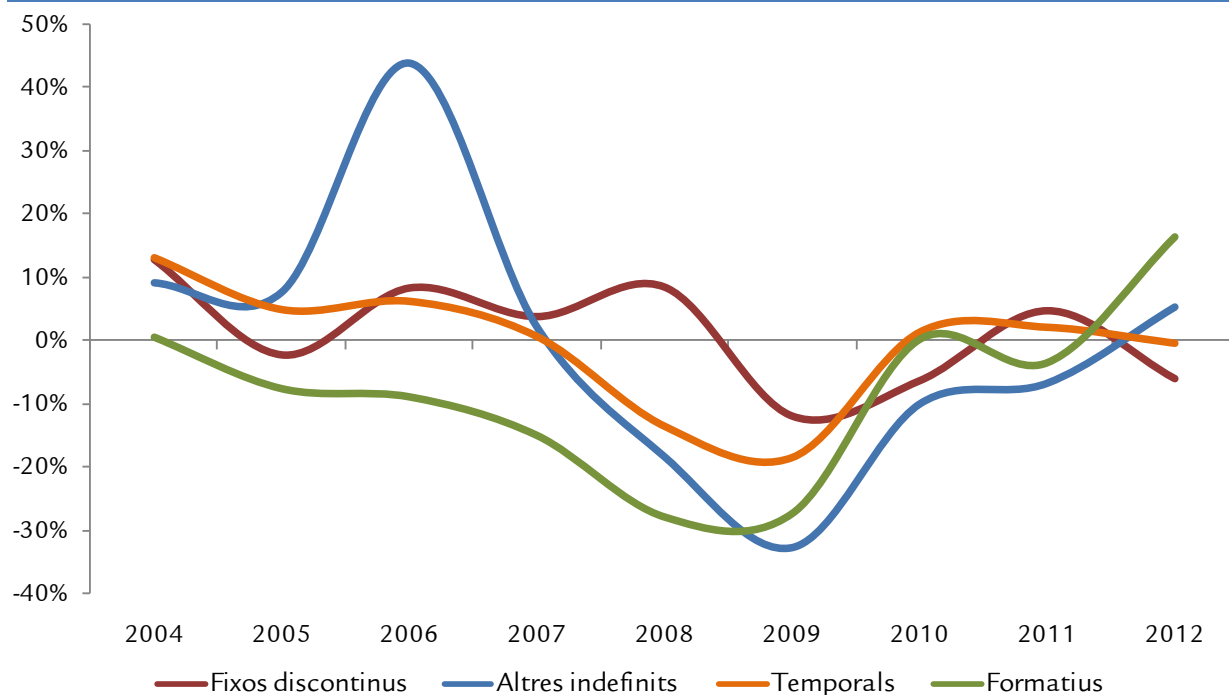
	2007	2009	2011	2012
	% fixos discontinus	% fixos discontinus	% fixos discontinus	% fixos discontinus
Andalusia	0,4%	0,4%	0,4%	0,4%
Aragó	0,6%	0,7%	0,6%	0,8%
Astúries	0,5%	0,4%	0,4%	0,3%
Illes Balears	3,0%	4,1%	4,0%	3,8%
Canàries	0,5%	0,6%	0,6%	0,6%
Cantàbria	0,6%	0,4%	0,5%	0,4%
Castella i Lleó	0,4%	0,4%	0,5%	0,6%
Castella-la Manxa	0,5%	0,3%	0,4%	0,4%
Catalunya	1,2%	1,3%	1,0%	0,9%
Com. Valenciana	1,0%	1,5%	1,4%	1,5%
Extremadura	0,2%	0,2%	0,2%	0,1%
Galícia	0,5%	0,6%	0,6%	0,6%
Madrid	0,5%	0,6%	0,4%	0,4%
Múrcia	2,2%	3,3%	3,2%	3,0%
Navarra	0,6%	0,5%	0,4%	0,4%
País Basc	0,4%	0,4%	0,3%	0,3%
La Rioja	0,6%	0,6%	0,6%	0,6%
Total Espanya	0,8%	0,9%	0,8%	0,8%

Font: OTIB a partir de dades del SEPE

Respecte de les dades del SOIB, en el gràfic 5 es mostra l'evolució interanual dels diferents tipus de contractes. Aquestes dades ens mostren, per exemple, que els contractes temporals han caigut el 0,5% l'any 2012. A l'igual dels fixos discon-

tinus, també han disminuït un 6%, mentre que els indefinits i els formatius han augmentat. En apartats posteriors s'analitza amb detall la figura dels fixos discontinus, per la importància que té a les Illes Balears.

Gràfic 5. Evolució interanual del nombre de contractes segons tipus de contractes (2004-2012)



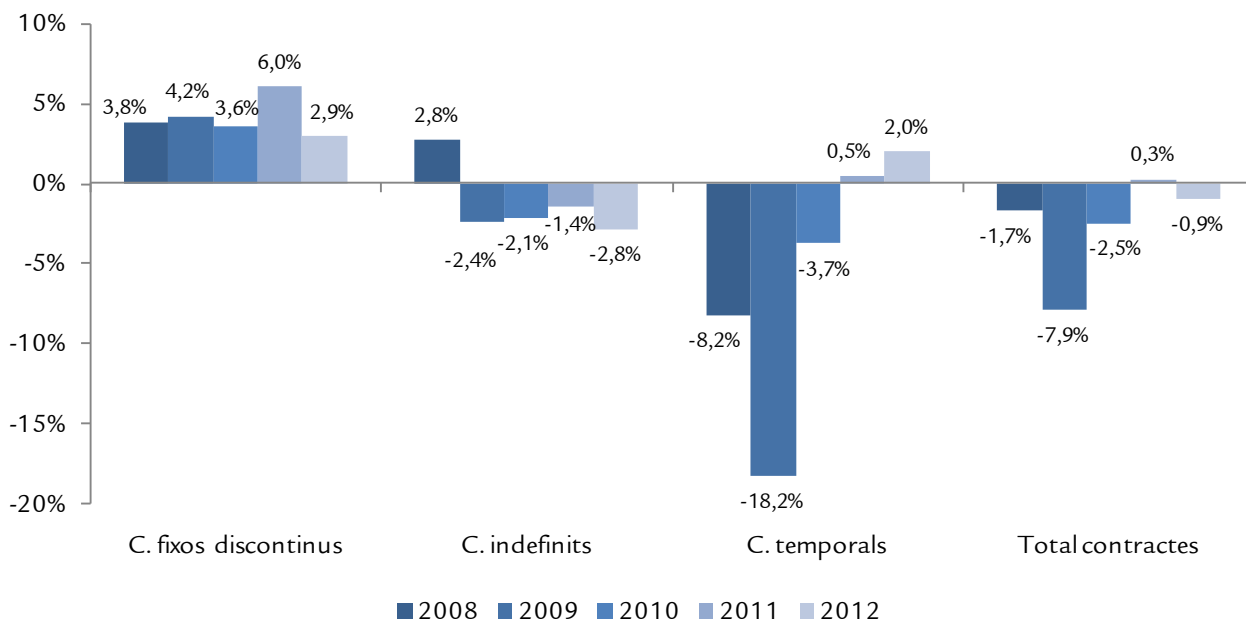
Font: OTIB a partir de dades del SOIB

### 3.3. Treballadors d'alta a la Seguretat Social per tipus de contracte

Tot seguit s'analitzen les dades d'afiliació a la Seguretat Social per tipus de contracte, especialment dels treballadors amb un contracte fix discontinu. Per començar, es mostra la variació interanual del nombre d'afiliats per tipus de contracte

a 30 de juny de cada any (vegeu el gràfic 6), en què destaca el creixement dels treballadors fixos discontinus els tres darrers anys, alhora que cau la resta, especialment i durant els primers anys de la crisi els que han signat un contracte temporal. Així, d'aquestes dades es desprèn l'augment de la contractació de caire discontinu, que presenta un millor comportament que la resta, i s'observa que durant els anys 2008 i 2009 s'han destruït més contractes temporals que indefinits.

Gràfic 6. Variació interanual del nombre d'afiliats al règim general segons tipus de contracte a 30 de juny (2008-2012)

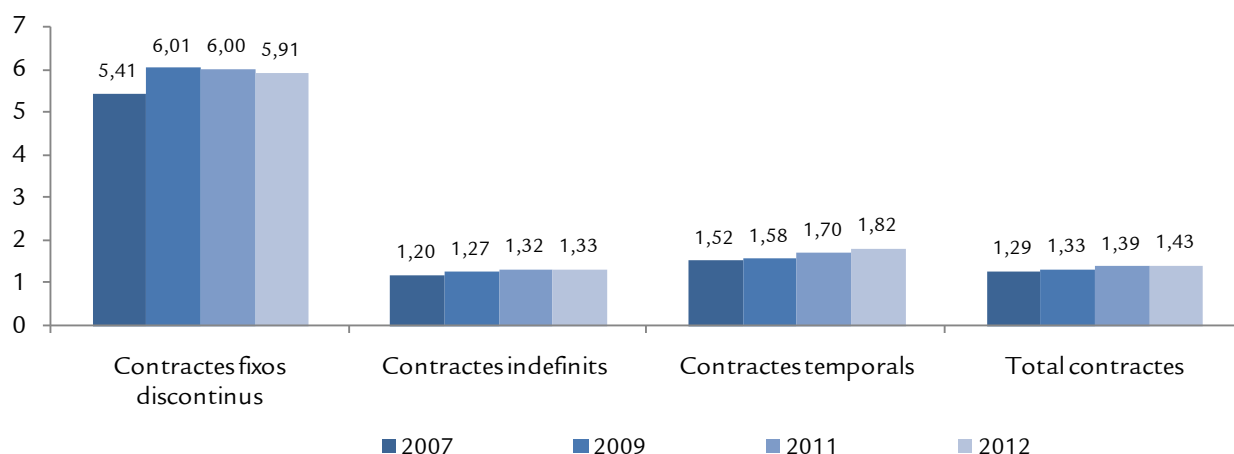


Font: OTIB a partir de dades de la TGSS

La diferència d'afiliats entre els mesos de juny i de desembre de cada any representa l'estacionalitat de l'ocupació. En tota la sèrie estudiada (2007-2012), els fixos discontinus presenten resultats molt destacables d'aquest indicador, mentre que a la resta de contractes la diferència d'assalariats entre els mesos de juny i desembre, tot i que és superior a 1, és

menys significativa. L'any 2012, i respecte de l'any anterior, augmenta l'estacionalitat en tots els tipus de contractes, especialment entre els temporals (7%). Així doncs, un altre cop es fa palesa la vinculació que hi ha entre els contractes fixos discontinus i l'estacionalitat.

Gràfic 7. Evolució de l'estacionalitat per tipus de contractes (2007-2012)



Font: OTIB a partir de dades de la TGSS



En el quadre 12 es pot observar el perfil dels treballadors afiliats a la Seguretat Social segons el tipus de contracte a 30 de juny de 2012. Així, al contrari del que succeeix en altres tipus de contractes, entre els fixos discontinus el perfil és majoritàriament femení (52,7%), de 25 a 49 anys (65,6%) i de nacionalitat espanyola (79,4%). Ara bé, cal destacar el gran pes dels afiliats de més de 49 anys (28,5%) en comparació de la resta de contractes i el baix percentatge de joves menors de 25 anys (5,9%). Un altre fet distintiu és també el pes més elevat dels afiliats estrangers no comunitaris (10,4%) entre aquest col·lectiu per sobre de la resta de contractes indefinits.

En canvi, en els altres tipus de contracte, el perfil és el d'un home, de mitjana edat (entre 25 i 49 anys) i espanyol. Respecte de l'edat, el contracte temporal és el que presenta un pes més elevat d'afiliats menors de 25 anys (17,1%), com a mostra de la temporalitat que ha de patir aquest col·lectiu. Pel que fa a la nacionalitat, el pes més elevat dels afiliats espanyols (86,5%) correspon a contractes de caire indefinit, mentre que per als estrangers, comunitaris o extracomunitaris, el pes més elevat és el de la contractació temporal.

**Quadre 12. Pes del nombre d'afiliats segons el tipus de contracte per sexe, edat i nacionalitat (juny 2012)**

	SEXE		EDAT			NACIONALITAT		
	Homes	Dones	< 25 anys	25 a 49	> 49 anys	Espanya	UE-27	No UE-27
Contracte fix discontinu	47,3%	52,7%	5,9%	65,6%	28,5%	79,4%	10,2%	10,4%
Contracte indefinit	51,1%	48,9%	4,4%	70,7%	24,9%	86,5%	6,7%	6,8%
Contracte temporal	51,9%	48,1%	17,1%	71,1%	11,8%	72,6%	13,1%	14,3%
Total contractes	50,6%	49,4%	8,6%	70,2%	21,2%	82,7%	8,4%	8,9%

Font: OTIB a partir de dades de la TGSS

Si s'analitza l'estacionalitat, entesa com el nombre d'afiliats del mes de juny respecte dels del mes de desembre, segons les característiques del seu perfil, un altre cop els fixos discontinus presenten valors molt superiors a la resta de contractes l'any 2011. Així, entre els fixos discontinus les dones presenten una estacionalitat superior a la dels homes (6,4 vs. 5,6).

Respecte de l'edat, el resultat més alt correspon als afiliats més grans de 49 anys (6,8), seguits dels menors de 25 anys (6,6) i, finalment, dels de mitjana edat (5,7). I, pel que fa a la nacionalitat, són els estrangers, tant comunitaris (8,3) com extracomunitaris (7,5), els que registren una estacionalitat més elevada.

**Quadre 13. Estacionalitat del nombre d'afiliats segons el tipus de contracte per sexe, edat i nacionalitat (2011)**

	SEXE		EDAT			NACIONALITAT		
	Homes	Dones	< 25 anys	25 a 49	> 49 anys	Espanya	UE-27	No UE-27
Contracte fix discontinu	5,6	6,4	6,6	5,7	6,8	5,7	8,3	7,5
Contracte indefinit	1,3	1,4	1,6	1,3	1,4	1,3	1,6	1,6
Contracte temporal	1,7	1,7	2,5	1,6	1,3	1,5	3,1	2,1
Total contractes	1,4	1,4	2,0	1,4	1,3	1,3	2,1	1,8

Font: OTIB a partir de dades de la TGSS

Per activitat econòmica, s'observa que l'any 2012 el total d'afiliats amb contracte fix discontinu arriba a 37.364 persones, un 4,2% més que l'any anterior. Les tres activitats amb més nombre d'afiliats amb aquesta modalitat de contracte són hostaleria (24.718 treballadors) i, a molta distància, comerç (3.320 afiliats), i transport i emmagatzematge (2.581 persones). Aquestes tres activitats aglutinen el 82% dels fixos discontinus. Les tres activitats formen part dels serveis, sector que tradicionalment ha sumat la major part d'aquest tipus de contracte.

Ara bé, respecte de l'any anterior es produeixen increments importants dels fixos discontinus en altres seccions econòmiques, com ara en la indústria, en termes relatius especialment l'extractiva (41,9%), i la construcció (20,3%), alhora que disminueixen en l'agricultura (-11,3%). Malgrat que el pes dels treballadors fixos discontinus d'aquests altres sectors és molt poc significatiu, s'ha anat incrementant des de l'any 2009. Per tant, aquest tipus de contracte s'estén a tots els sectors econòmics.

## Quadre 14. Treballadors afiliats a la TGSS amb contracte fix discontinu per secció econòmica (2011-2012)

Afiliats fixos discontinus	2010	2011	2012	2012-2011
(A) AGRICULTURA, RAMADERIA, SILVICULTURA I PESCA	16	20	18	-11,3%
(B) INDÚSTRIES EXTRACTIVES	3	8	11	41,9%
(C) INDÚSTRIA MANUFACTURERA	1.786	1.929	2.070	7,3%
(D) SUBMINISTRAMENT D'ENERGIA ELÈCTRICA, GAS, VAPOR I AIRE CONDICIONAT	14	15	14	-5,0%
(E) SUBMINISTRAMENT D'AIGUA, ACTIVITATS DE SANEJAMENT, GESTIÓ DE RESIDUS I DESCONTAMINACIÓ	56	53	51	-2,9%
(F) CONSTRUCCIÓ	281	358	430	20,3%
(G) COMERÇ A L'ENGRÒS I AL DETALL; REPARACIÓ DE VEHICLES DE MOTOR I MOTOCICLETES	2.906	3.085	3.320	7,6%
(H) TRANSPORT I EMMAGATZEMATGE	2.488	2.538	2.581	1,7%
(I) HOSTALERIA	23.012	24.145	24.718	2,4%
(J) INFORMACIÓ I COMUNICACIONS	16	20	28	35,8%
(K) ACTIVITATS FINANCERES I D'ASSEGURANCES	10	13	10	-25,0%
(L) ACTIVITATS IMMOBILIÀRIES	70	82	81	-0,9%
(M) ACTIVITATS PROFESSIONALS, CIENTÍFIQUES I TÈCNiques	132	134	166	23,9%
(N) ACTIVITATS ADMINISTRATIVES I SERVEIS AUXILIARS	1.452	1.536	1.663	8,3%
(O) ADMINISTRACIÓ PÚBLICA, DEFENSA I SEGURETAT SOCIAL OBLIGATÒRIA	63	88	76	-13,1%
(P) EDUCACIÓ	310	326	387	18,9%
(Q) ACTIVITATS SANITÀRIES I DE SERVEIS SOCIALS	97	105	127	20,5%
(R) ACTIVITATS ARTÍSTIQUES, RECREATIVES I D'ENTRETENIMENT	731	792	927	17,0%
(S) ALTRES SERVEIS	594	586	666	13,7%
(T) ACTIVITATS DE LES LLARS QUE DONEN OCUPACIÓ A PERSONAL DOMÈSTIC; ACTIVITATS DE LES LLARS QUE PRODUÏXEN BÉNS I SERVEIS PER A ÚS PROPÍ	22	21	22	4,9%
<b>TOTAL</b>	<b>34.054</b>	<b>35.849</b>	<b>37.364</b>	<b>4,2%</b>

Font: OTIB a partir de dades de la TGSS

Per acabar, es revisen els fluxos de contractes del 2012 respecte del 2011 i del 2010, és a dir, s'analitza respecte dels treballadors fixos discontinus del 2012 quin tipus de contracte presentaven els dos anys anteriors. Segons les dades del quadre 15, d'una banda, el 82,4% dels discontinus del 2012 també presentava aquest tipus de contracte l'any 2011, mentre que el 2010 només el tenia el 71,5%. D'altra banda, un 1,8% dels

afiliats del 2012 tenia un contracte indefinit el 2011; per tant, hauria empitjorat la seva situació laboral en el darrer any, alhora que els que tenien un contracte temporal el 2011 són un 8,5%. Així aquest any han passat d'un contracte temporal a un d'indefinit fix discontinu, fet que suposa més estabilitat en l'ocupació.

## Quadre 15. Evolució dels treballadors fixos discontinus respecte del contracte que presentaven en 2011 i 2010 (2012-2010)

	2012T2-2011T2	2012T2-2010T2
Treballaven com a indefinit/fix discontinu	82,4%	71,5%
Treballaven com a indefinit a temps complet	1,8%	3,3%
Treballaven com a temporal a temps complet	8,5%	13,6%

Font: OTIB a partir de dades de la TGSS

En resum, en les dades presentades queda constància de la rellevància dels contractes fixos discontinus a les Illes Balears. No és així a Espanya, on la presència d'aquest tipus de contracte és residual. En els darrers anys, quan la complicada situació econòmica s'ha traslladat al mercat de treball, són aquests contractes els que han presentat un millor

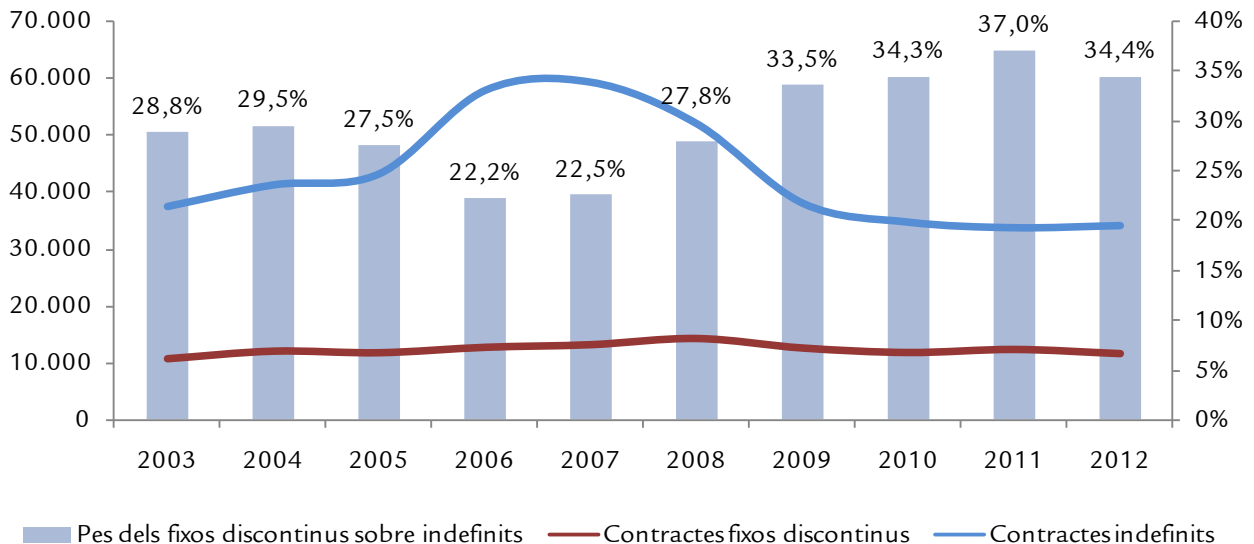
comportament, amb augments continuats tant del nombre de contractes com del nombre d'afiliats. El perfil majoritari d'aquests afiliats a les Illes és el d'una dona espanyola i de mitjana edat, contractada sobretot en el sector dels serveis, tot i que en els darrers anys està augmentant el nombre de contractes fixos discontinus en altres activitats econòmiques.

### 3.4. Perfil dels treballadors amb nous contractes fixos discontinus a les Illes Balears

El pes dels contractes fixos discontinus respecte de tota la contractació de l'any 2012 representa el 3,8%, pes que augmenta fins al 34,4% si el comparem amb el total de contractes indefinits. Aquest fet posa de manifest, una altra vegada, la seva importància en l'economia balear, ja que representa més d'una tercera part del conjunt de contractes indefinits de les Illes Balears. Tanmateix, el gràfic 8, en què s'observa l'evolució

del pes dels nous contractes fixos discontinus sobre el total de contractació indefinida, mostra que a partir de l'inici de la crisi econòmica és quan el pes dels fixos discontinus emprèn una pujada important, atès que del 2006 al 2008 no representaven més que el 22% o el 28% del total. Respecte de l'any 2007, aquest tipus de contractació ha vist augmentar el seu percentatge considerablement, i ha passat del 22,5% al 34,4% el 2012, un total d'11,9 p. p. en sis anys. Durant aquests anys, tot i que han disminuït el seu nombre en termes absoluts, ho han fet amb menys intensitat que el conjunt de contractes, cosa que ha provocat un increment del seu pes.

Gràfic 8. Evolució dels contractes indefinits i fixos discontinus i del pes d'aquests sobre el total de la contractació indefinida a les Illes Balears (2003-2012)



Font: OTIB a partir de dades del SOIB

L'any 2012 es varen registrar 11.683 nous contractes fixos discontinus, 9.299 dels quals eren nous contractes (el 79,6%), i el 20,4% restant eren conversions d'altres tipus de contractes. En termes interanuals, respecte del 2011, els nous contractes perden 1,5 p. p., mentre que les conversions es mantenen (0 p. p.). Si s'analitzen aquestes dades a més llarg termini (2003-2012) s'observa que el nombre de nous contractes registrats s'ha incrementat en 2.244, fet que representa un creixement relatiu del 31,8% en aquest període. Al mateix temps, hi ha 1.260 conversions menys, que suposen una variació negativa del 34,6%.

El 53,7% dels nous contractes fixos discontinus registrats el 2012 són signats per homes, mentre que el 46,3% restant correspon al col·lectiu femení. Per grups d'edat, el 70,1% dels contractes és rubricat per persones que tenen entre 25 i 49 anys. També destaca el canvi en el comportament del

pes dels contractes fixos discontinus sobre el total de contractació indefinida per sexe i grup d'edat, ja que el pes de les dones solia superar el dels homes en totes les franges d'edat, i l'any 2012 són els homes els que presenten un pes més elevat (quadre 16).

En el cas de les dones, el nombre més elevat de contractes indefinits de caràcter fix discontinu registrats durant el 2012 correspon a les més joves (menors de 25 anys) i és del 40,5%. Entre els homes, també són els més joves, entre 15 i 24 anys, els que registren el percentatge més alt d'aquesta contractació (el 43,6% el 2012). En termes d'evolució és important destacar el fort increment del pes d'aquest tipus de contractació sobre el total de contractació indefinida en tots els grups d'edat, si bé és més accentuat en el grup d'edat més jove, i també en el segment de més edat (50 i més anys), el qual passa del 28,2% el 2007 al 34,9% el 2012.

Quadre 16. Percentatge de contractes fixos discontinus sobre el total de contractes indefinits per sexe i grup d'edat a les Illes Balears (2007-2012)

	Homes				Dones				Total			
	2007	2009	2011	2012	2007	2009	2011	2012	2007	2009	2011	2012
15-24 anys	21,9%	34,4%	42,8%	43,6%	23,7%	33,7%	39,7%	40,5%	22,8%	34,0%	41,2%	42,1%
25-49 anys	19,0%	30,8%	35,2%	34,4%	24,5%	34,0%	36,1%	31,1%	21,6%	32,4%	35,6%	32,8%
50 anys i més	24,4%	36,4%	38,3%	37,3%	33,7%	43,3%	42,8%	32,6%	28,2%	39,4%	40,3%	34,9%
Total	20,2%	32,1%	36,7%	36,0%	25,1%	34,9%	37,4%	32,6%	22,5%	33,5%	37,0%	34,4%

Font: OTIB a partir de dades del SOIB

Pel que fa a la relació amb el nivell d'estudis del treballador, es fa palès que a partir de la primera etapa d'educació secundària es va reduint el pes dels contractes fixos discontinus respecte del total de contractació indefinida registrada. En concret, el 39,1% dels contractes indefinits registrats amb un nivell d'estudis assolit de primera etapa de secundària durant el 2012 són de caire fix discontinu a les Illes Balears. Aquest

percentatge baixa fins al 12,4% en el cas dels contractes que requereixen un nivell d'estudis de tercer grau o universitaris. És a dir, la diferència entre aquests dos nivells educatius és de 26,6 p. p. Alhora, per sexe no es produeixen diferències remarcables, ja que no se superen els 2,4 p. p. en cap etapa, excepte en educació primària, en la qual els homes superen les dones en 4,6 p. p.

Quadre 17. Percentatge de contractes fixos discontinus sobre el total de contractes indefinits a les Illes Balears per sexe i nivell d'estudis (2007-2012)

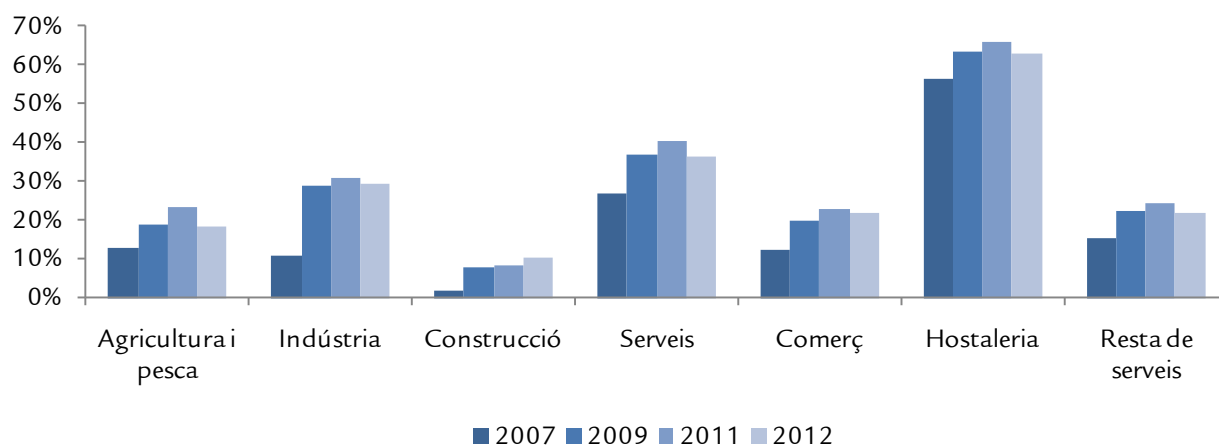
	Homes				Dones				Total			
	2007	2009	2011	2012	2007	2009	2011	2012	2007	2009	2011	2012
Fins a educació primària	16,4%	32,8%	35,5%	39,4%	26,4%	39,5%	36,8%	34,8%	20,5%	35,8%	36,0%	37,2%
Fins a ESO (1a etapa)	23,8%	36,8%	42,0%	40,3%	31,9%	41,4%	45,4%	37,6%	27,4%	39,0%	43,5%	39,1%
Fins a ESO (2a etapa)	16,5%	25,2%	30,1%	31,2%	17,2%	24,6%	28,7%	29,7%	16,8%	24,9%	29,4%	30,4%
Estudis superiors i doctorat	6,1%	10,8%	11,1%	11,8%	7,5%	13,7%	14,2%	13,0%	6,8%	12,4%	12,9%	12,4%
Total	20,2%	32,1%	36,7%	36,0%	25,1%	34,9%	37,4%	32,6%	22,5%	33,5%	37,0%	34,4%

Font: OTIB a partir de dades del SOIB

El 57,3% dels nous contractes fixos discontinus es concentren en el sector de l'hostaleria, el qual, com s'ha dit, aglutina la major part d'aquest col·lectiu. A més, si es té en compte el total de contractació indefinida registrada a l'hostaleria durant el 2012, els fixos discontinus representen el 63,2%. Ara bé, en el gràfic 9, que recull l'evolució del seu pes respecte del total de contractes indefinits de l'any 2007 al 2012, es veu com aquesta modalitat contractual s'estén cap a altres

sectors. En l'evolució de la sèrie s'observa que el percentatge de fixos discontinus s'incrementa en els tres primers sectors —agricultura, indústria i construcció—, sobretot a partir del 2009, mentre que en el conjunt dels serveis es redueix lleugerament. Destaca el gran augment registrat en el sector de la indústria, que passa de l'11% l'any 2007 al 29,6% el 2012, o el cas de la construcció, que passa de l'1,8% al 10,7% durant el mateix període.

Gràfic 9. Percentatge de contractes fixos discontinus sobre el total de contractació indefinida a les Illes Balears per sector econòmic (2007-2012)

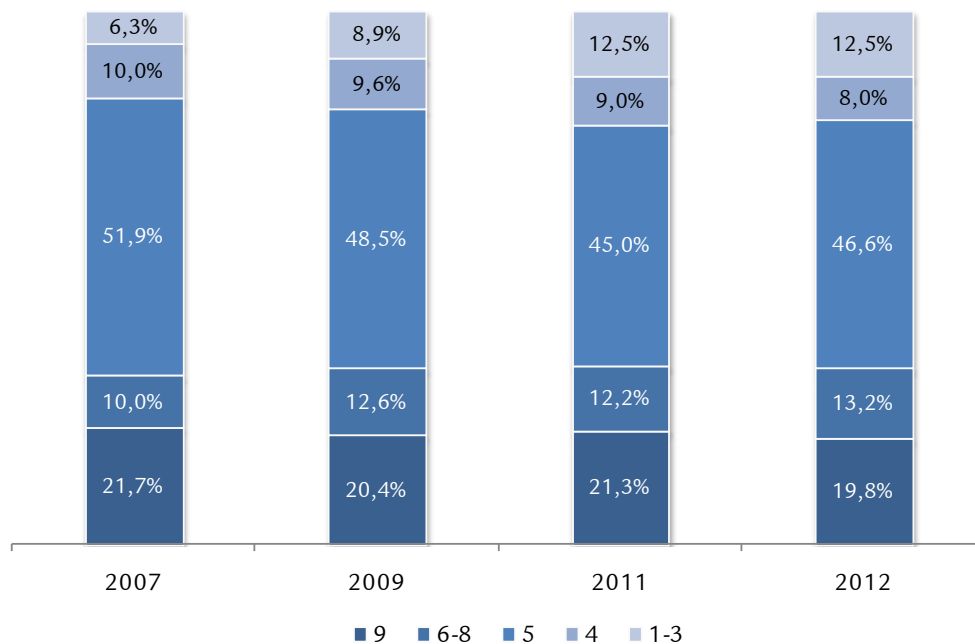


Font: OTIB a partir de dades del SOIB

Quant a la distribució dels nous contractes fixos discontinus per grans grups d'ocupació, el 46,6% dels registrats durant el 2012 es va centrar en el grup de treballadors dels serveis de restauració, personals, protecció i venedors de comerços, ocupacions molt lligades al sector turístic. I el segon grup en ordre d'importància és el grup 9, corresponent als treballadors no qualificats; junts aglutinen el 66,4% del total de contractes d'aquesta modalitat. Tanmateix, el gràfic 10 posa de manifest que la figura dels fixos discontinus s'està estenent a

altres ocupacions. Així, el grup 5, de treballadors dels serveis, tot i que continua sent el més significatiu, ha perdut pes respecte de l'any 2007 (més de 5 p.p.). Els grups que guanyen aquests punts són sobretot els dels treballadors més qualificats, de l'1 al 3, que passen de representar el 6,3% el 2007 al 12,5% el 2012. Més en detall, el grup 3, de tècnics i professionals de suport, és el que experimenta l'increment més elevat (del 4,9% al 9,6%).

Gràfic 10. Distribució dels contractes fixos discontinus per grans grups d'ocupació a les Illes Balears (2007-2012)



#### Nivell de la CNO-94:

- 1 Personal directiu de les empreses i de les administracions públiques
- 2 Tècnics i professionals científics i intel·lectuals
- 3 Tècnics i professionals de suport
- 4 Empleats administratius
- 5 Treballadors de serveis de restauració, personals, protecció i venedors de comerços
- 6 Treballadors qualificats en activitats agràries i pesqueres
- 7 Artesans i treballadors qualificats de les indústries manufactureres, la construcció i la mineria, tret dels operadors d'instal·lacions i maquinària
- 8 Operadors d'instal·lacions i maquinària, i muntadors
- 9 Treballadors no qualificats

Font: OTIB a partir de dades del SOIB

Com a conclusió, s'ha de destacar la gran importància d'aquest tipus de contracte, que a les Balears representa més d'una tercera part dels contractes indefinits i que, d'altra banda, és característic de les Illes. A més, en els darrers anys els contractes fixos discontinus han augmentat el seu pes, per la conversió de contractes temporals en fixos discontinus o per la novació contractual, tal com s'ha vist anteriorment. Juntament amb això, s'observa que aquesta figura reservada inicialment a l'hostaleria s'està traslladant a la resta de sectors.

## 4 Els demandants d'ocupació fixos discontinus

Les persones amb un contracte fix discontinu, com ja s'ha esmentat, fan una feina que es repeteix en el temps però sense

una data prefixada. Per aquest motiu han d'esperar la crida de l'empresari, que els indica el moment de la reincorporació, segons els termes determinats en cada conveni col·lectiu. A partir d'aquí, l'empresa du a terme l'alta a la TGSS amb la finalitat, una vegada acabat el treball previst, de comunicar la baixa segons les normes establertes a la Seguretat Social, i no té lloc la signatura d'un nou contracte.

Una vegada acabat el termini establert, durant el període d'inactivitat aquests treballadors són considerats demandants no aturats. Això suposa que els fixos discontinus, independentment que siguin de temporada certa o incerta, tenen dret a les prestacions per atur en el moment de la inactivitat productiva. Ara bé, és difícil accedir a les prestacions per atur, perquè el període de cotització que s'exigeix és llarg (mínim 360 dies en els darrers sis anys), i també per la intermitència en la producció de la cotització (entre sis i nou

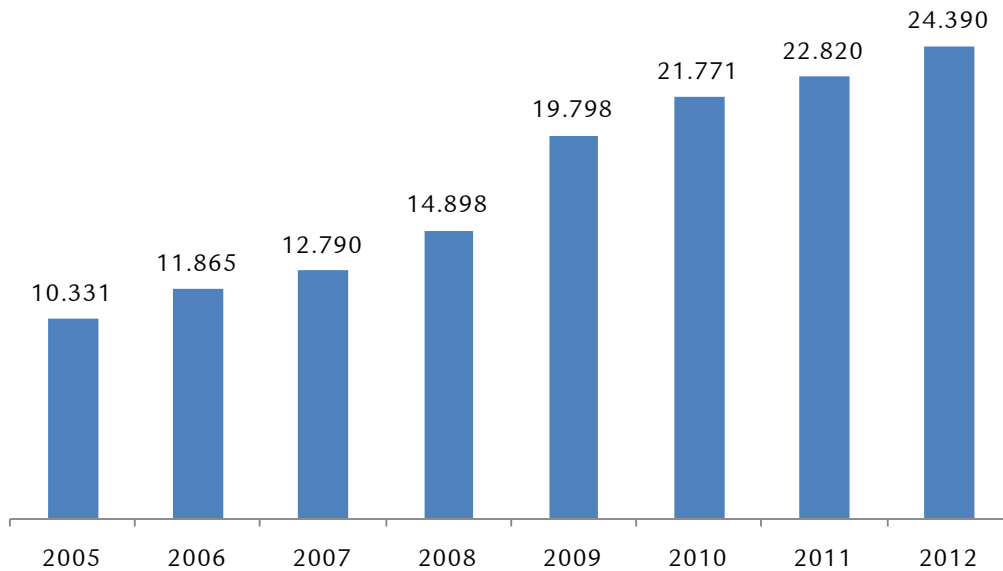
mesos a l'any). Per això, no tots assumeixen la condició de perceptor de prestacions per atur i s'acullen a les percepcions de subsidi.

Segons la Llei general de la Seguretat Social, el subsidi per als treballadors fixos discontinus s'estableix en funció de les situacions següents: si han esgotat una prestació contributiva i tenen responsabilitats familiars, si es tracta d'un treballador fix discontinu que ha exhaurit una prestació contributiva —almenys— de 360 dies si té 45 anys i sense responsabilitats familiars i, en darrer lloc, en el cas del treballador fix discontinu

que no té dret a la prestació contributiva perquè no ha cobert el període mínim de cotització, però ha cotitzat sis mesos si no té responsabilitats familiars o tres mesos si en té.

En els darrers anys, els demandants d'ocupació fixos discontinus han experimentat un fort creixement a conseqüència de l'augment del nombre de contractes. El nombre de demandants ha passat de 10.331 persones el 2005 a 24.390 el 2012; és a dir, un increment de més del 130% respecte de l'any 2005. Respecte de l'any 2007, i coincidint amb el començament de la crisi, el nombre de demandants ha augmentat el 91%.

Gràfic 11. Evolució dels demandants d'ocupació fixos discontinus a les Illes Balears (2005-2012)

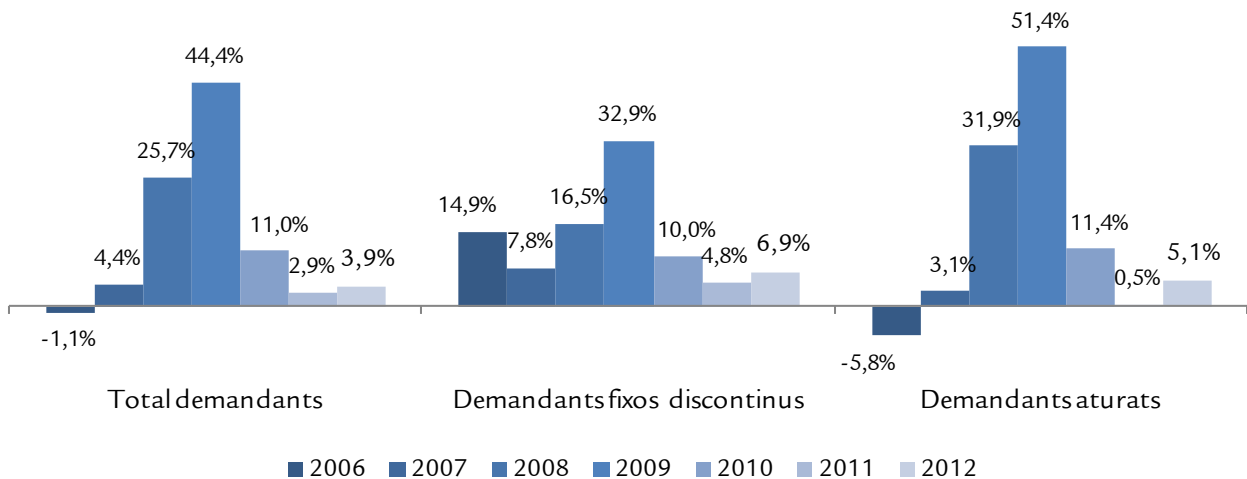


Font: OTIB a partir de dades del SOIB

La variació interanual dels demandants entre els anys 2007 i 2009 presenta increments progressius, tant entre els fixos discontinus com entre els aturats, que arriben al 33% i al 51%, respectivament, en aquest darrer any. L'any 2010, l'augment dels demandants aturats continua superant el creixement

ment dels fixos discontinus, encara que de manera més suau. Aquesta tendència canvia l'any 2011 i es manté el 2012, any en què els primers creixen el 5,1%, mentre que els fixos discontinus ho fan el 6,9%. (Vegeu el gràfic 12).

Gràfic 12. Variació interanual del total de demandants, demandants fixos discontinus i dels demandants aturats a les Illes Balears (2006-2012)



Font: OTIB a partir de dades del SOIB

Així doncs, una altra vegada les dades mostren l'augment de les demandes dels fixos discontinus, sobretot a partir del 2008 i el 2009, anys en què els efectes de la crisi econòmica varen ser especialment intensos. Per tant, el mal comportament del mercat laboral de les Illes en els darrers anys també es trasllada cap a aquests contractes, però no amb reduccions sinó incrementant tant el nombre de contractes com el de demandes, com ja s'ha vist en altres apartats.

#### 4.1. Perfil dels demandants

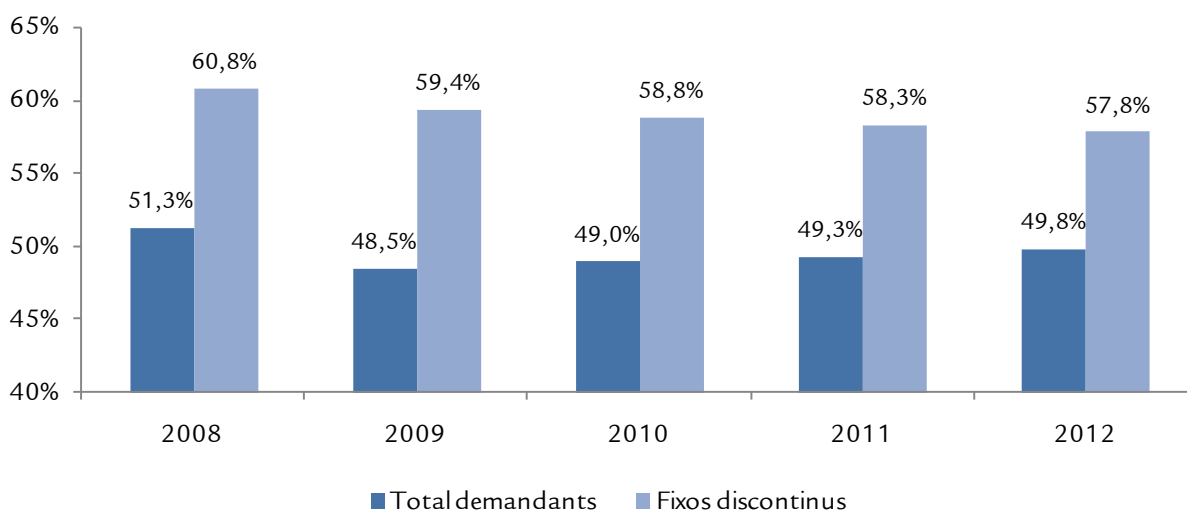
El perfil dels treballadors fixos discontinus presenta diferències respecte del conjunt de demandants. Així, segons les dades del 2012, homes i dones tenen el mateix pes sobre el total de demandants (el 50,2% vs. el 49,8%). En canvi, en el cas dels fixos discontinus el pes de les dones supera clarament el masculí (el 57,8% davant el 42,2%). Pel que fa a l'edat, la major part dels demandants es concentren en la franja de 25 a 39 anys, independentment del sexe, mentre que en el cas

dels fixos discontinus el perfil és clarament més gran, ja que el 41,7% de les demandes corresponen a persones d'entre 40 i 54 anys. Per tant, en el primer cas el perfil és el d'un home jove, mentre que en el segon predominen les dones de mitjana edat.

En el gràfic 13 s'observa l'evolució del pes del col·lectiu femení, tant sobre el total de demandants com sobre els fixos discontinus. Les dades mostren que en tots els anys de la sèrie el pes de les dones d'aquests darrers supera el del conjunt de demandants, amb diferències que es mouen entre 8 i 11 punts percentuals.

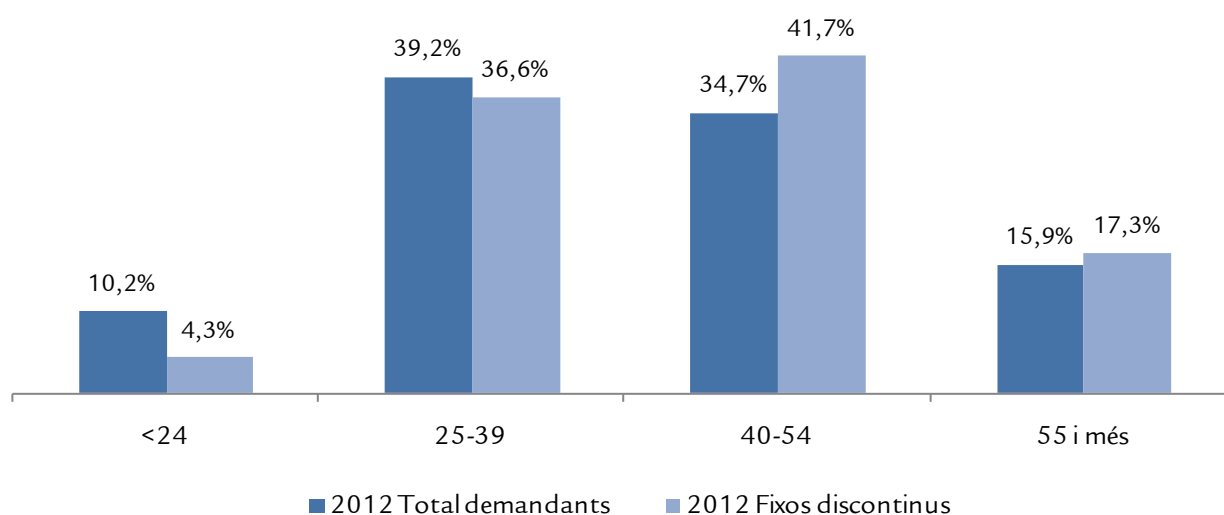
D'altra banda, en el gràfic 14 es comprova que el perfil del conjunt de demandants és més jove, ja que presenta un pes més elevat en el grup de menys de 39 anys (representa el 49,4% del total). Alhora, els fixos discontinus es concentren en les franges més altes, de manera que el 59,0% de les persones tenen més de 40 anys.

Gràfic 13. Pes de les dones sobre el total de demandants d'ocupació i sobre els demandants fixos discontinus (2008-2012)



Font: OTIB a partir de dades del SOIB

Gràfic 14. Distribució del total de demandants d'ocupació i dels demandants fixos discontinus per grup d'edat (2012)

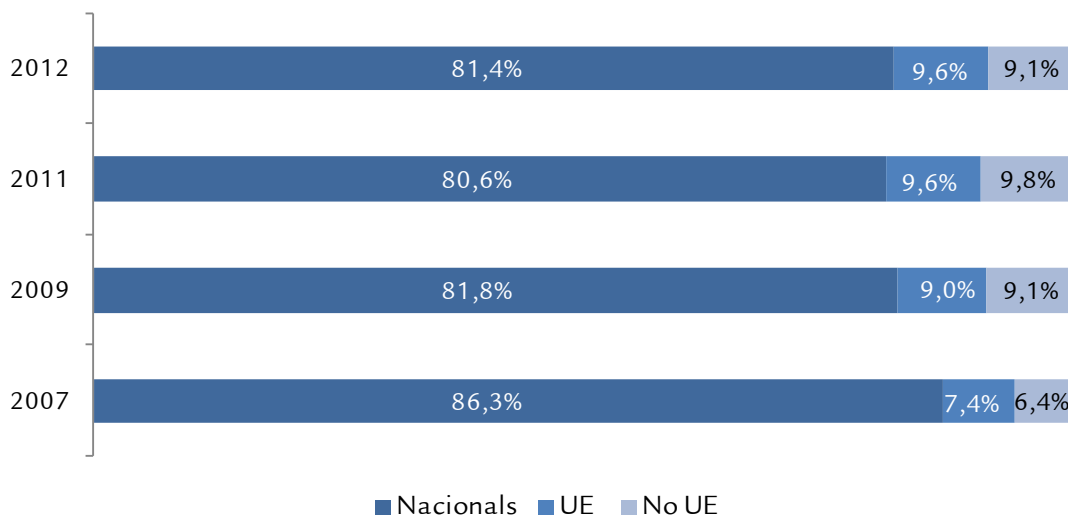


Font: OTIB a partir de dades del SOIB

Per completar l'estudi es fa referència al pes dels fixos discontinus en funció de la nacionalitat i del nivell d'estudis. En el primer cas, el pes més elevat correspon a treballadors espanyols (81,4%), mentre que el pes dels estrangers, tant comunitaris com extracomunitaris, s'acosta al 10% el 2012. Quant a l'evolució respecte del 2007, s'observa un descens progressiu del nombre d'espanyols acompanyat del corresponent augment dels demandants estrangers. Aquests darrers presenten valors aproximats, encara que són els no comunitaris els que han viscut un increment més intens en la sèrie estudiada (2,7 p. p.).

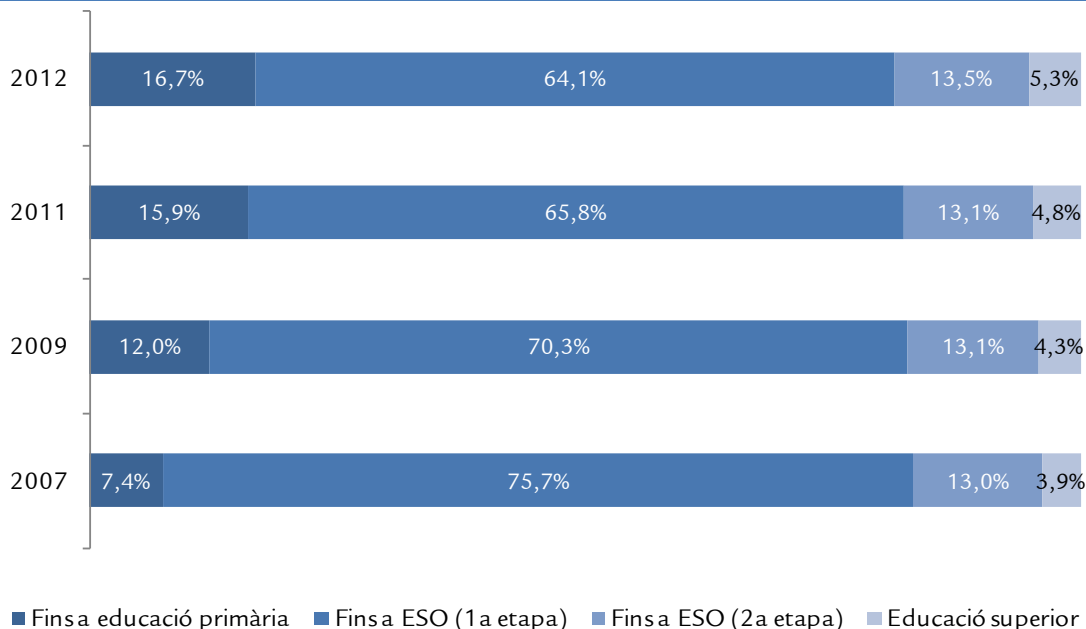
Pel que fa als estudis assolits pels demandants fixos discontinus, les dades presentades de l'any 2012 indiquen que la majoria han acabat la primera etapa de secundària, concretament el 61,1% dels demandants. Si es comparen les darreres dades amb les de 2007, es comprova que aquests cinc anys el pes dels demandants amb la primera etapa de secundària ha perdut 11,5 p. p., que s'han traslladat a la resta de nivells educatius, especialment al grup que ha completat educació primària, que ha vist incrementar el seu pes en 9,3 p. p.

Gràfic 15. Pes dels demandants fixos discontinus per nacionalitat (2007-2012)



Font: OTIB a partir de dades del SOIB

Gràfic 16. Distribució dels demandants fixos discontinus per nivell d'estudis (2007-2012)



Font: OTIB a partir de dades del SOIB

Per tant, el perfil predominant dels fixos discontinus es podria dir que correspon a una dona de 40 a 54 anys, de nacionalitat espanyola i amb un nivell educatiu de primera etapa de secundària. Això pot estar relacionat amb el fet que una

gran part del treball fix discontinu es troba en els serveis, sector amb molta presència femenina i que ofereix llocs de treball de baixa qualificació per als quals no és necessari un alt nivell d'estudis.



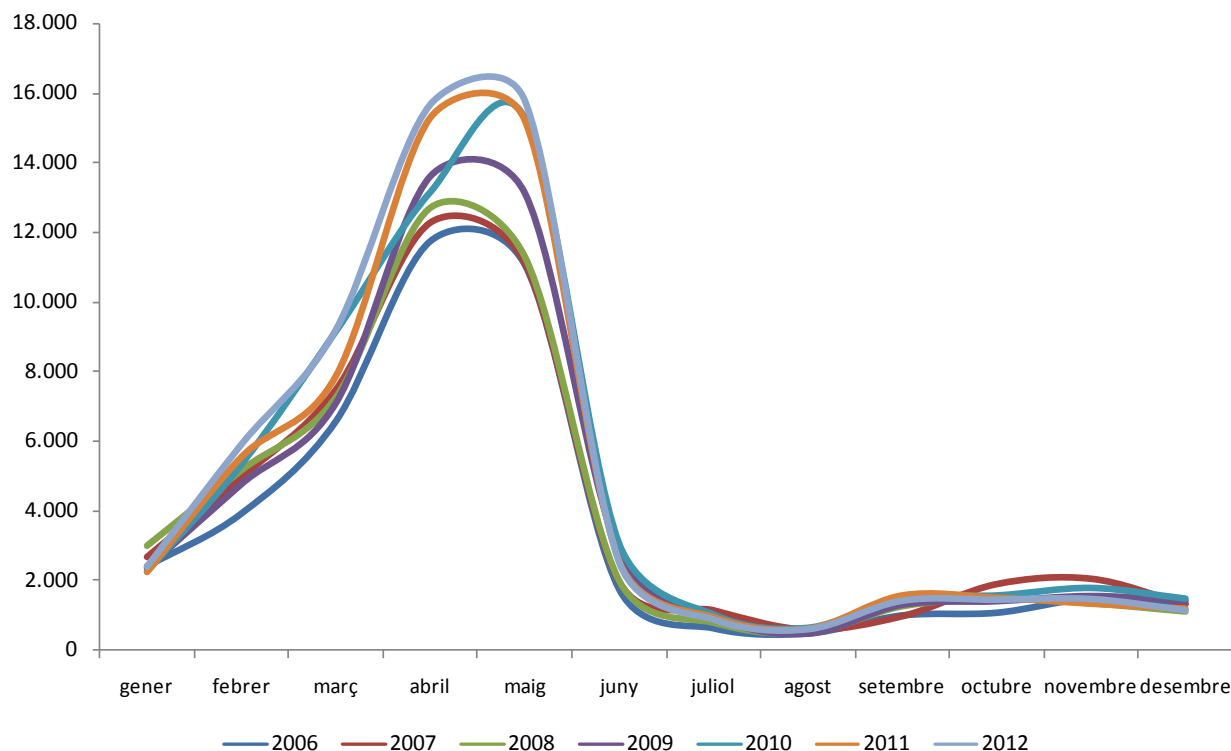
## 5 Les crides dels fixos discontinus

Les crides efectuades a les Balears durant els set primers mesos de l'any (de gener a juliol) representen la majoria de les efectuades durant tot l'any. Així, les crides en aquest període del 2012 sumen el 97,9% a Formentera, el 93,3% a Eivissa, el 91,4% a Mallorca i, finalment, el 73,3% a Menorca, on sembla que les crides es mantenen més durant els darrers mesos de l'any. Per mesos, el mes amb el màxim nombre de crides és l'abril a Mallorca, mentre que a la resta d'illes és el maig. L'evolució del volum de crides a les Illes Balears respecte de

les dades del 2006 mostra que l'illa on més ha crescut aquest indicador és Menorca, amb un creixement del 71,7%. La segueixen Formentera (48,4%), Eivissa (40,4%) i, finalment, Mallorca (30,3%).

El gràfic 17 mostra l'evolució mensual de les crides a fixos discontinus des del 2006 a les Balears. S'observa clarament el patró estacional que es repeteix cada any, i no sembla que la temporada turística s'avanci, ni que es produeixin canvis rellevants en aquest patró d'estacionalitat tan marcat i característic de les Illes Balears.

Gràfic 17. Evolució mensual de les crides a fixos discontinus a les Illes Balears (2006-2012)



Font: OTIB a partir de dades del SOIB

Pel que fa a les activitats econòmiques en què es registren les crides, s'observa que el 66% del total de les crides a fixos discontinus fetes durant el 2012 va ser per a treballadors de l'hostaleria (d'aquestes, el 76% en l'activitat de serveis d'allotjament i el 24% restant en serveis de menjar i begudes). L'hostaleria lidera de manera molt clara el col·lectiu de fixos discontinus, però una vegada més, així com hem fet durant tot aquest monogràfic, es vol cridar l'atenció sobre l'increment d'aquests treballadors en altres activitats econòmiques.

D'aquesta manera, el quadre 18 mostra el rànquing de crides per activitat econòmica (a 2 dígits de la CNAE-2009) del darrer any complet (2012) i la variació que presenten respecte del

2009. Així, rere les activitats relacionades amb l'hostaleria, hi ha el comerç al detall, que amb 3.317 crides el 2012 supera en un 23,8% les que es varen fer el 2009. Aquest important increment també es produeix en el transport terrestre (3.072 crides el 2012, un 37,1% més que el 2009) i en la indústria del cuir i del calçat (1.829 crides, un 13,3% més).

Tot i que en nombres absoluts no suposen una xifra gaire significativa sobre el total de crides, és destacable el fort increment respecte del 2009 que tenen en les activitats de construcció especialitzada (+198,9%), construcció d'edificis (+162,4%), venda i reparació de vehicles (+292,7%), o reparació i instal·lació de maquinària (+317,1%).

Quadre 18. Rànquing de crides a fixos discontinus per activitat econòmica (CNAE-09 a 2 dígits) a les Illes Balears durant el 2012 i variació respecte el 2009

		2009	2010	2011	2012	Var. abs. 12/09	Var. (%) 12/09
55	Serveis d'allotjament	26.101	27.767	28.342	29.480	3.379	12,9%
56	Serveis de menjars i begudes	8.414	8.665	8.953	9.207	793	9,4%
47	Comerç al detall, excepte de vehicles de motor i motocicletes	2.679	2.859	3.119	3.317	638	23,8%
49	Transport terrestre i per canonades	2.241	2.874	2.556	3.072	831	37,1%
15	Indústria del cuir i del calçat	1.614	1.811	1.772	1.829	215	13,3%
52	Emmagatzemament i activitats afins al transport	1.221	1.896	1.063	1.185	-36	-2,9%
46	Comerç a l'engròs i intermediaris del comerç, excepte de vehicles de motor i motocicletes	686	714	761	939	253	36,9%
93	Activitats esportives, recreatives i d'entreteniment	894	974	852	846	-48	-5,4%
77	Activitats de lloguer	788	753	812	841	53	6,7%
51	Transport aeri	779	920	844	794	15	1,9%
96	Altres serveis personals	555	620	697	760	205	36,9%
79	Activitats d'agències de viatges, operadors turístics, serveis de reserves i altres que s'hi relacionen	705	698	717	687	-18	-2,6%
81	Serveis en edificis i activitats de jardineria	423	478	501	537	114	27,0%
10	Indústria de l'alimentació	279	340	377	446	167	59,9%
85	Educació	279	330	374	407	128	45,9%
41	Construcció d'edificis	125	243	218	328	203	162,4%
92	Activitats de jocs d'atzar i apostes	100	79	136	318	218	218,0%
50	Transport marítim i per vies navegables interiors	230	267	278	304	74	32,2%
32	Altres indústries manufactureres	315	329	325	269	-46	-14,6%
43	Activitats de construcció especialitzada	90	121	227	269	179	198,9%
78	Activitats relacionades amb l'ocupació	916	1.252	673	186	-730	-79,7%
45	Venda i reparació de vehicles de motor i motocicletes	41	62	153	161	120	292,7%
33	Reparació i instal·lació de maquinària i equip	35	114	145	146	111	317,1%
16	Indústria de la fusta i del suro, excepte mobles; cistelleria i esparteria	71	97	106	144	73	102,8%
30	Fabricació d'un altre tipus de material de transport	36	52	89	124	88	244,4%
	<b>Acumulat 25 activitats econòmiques</b>	<b>49.617</b>	<b>54.315</b>	<b>54.090</b>	<b>56.596</b>	<b>6.979</b>	<b>14,1%</b>
	<b>Total crides a fixos discontinus</b>	<b>50.924</b>	<b>56.072</b>	<b>55.840</b>	<b>58.631</b>	<b>7.707</b>	<b>15,1%</b>

Font: OTIB a partir de dades del SOIB

En definitiva, les dades anteriors fan entendre que es manté el patró d'estacionalitat de la comunitat balear, amb una majoria de crides durant el segon trimestre de cada any amb vista a afrontar la temporada turística. Aquesta tendència repetida en el temps és el que ens fa pensar que no s'està produint un allargament destacable de la temporada. En aquest

sentit, s'espera que la darrera reforma del mercat laboral, en la qual s'inclou una disposició especialment pensada per a les Balears que bonifica l'extensió de la durada dels contractes fixos discontinus, ajudi a desestacionalitzar l'economia balear allargant la temporada.

## 6 Conclusions

El 87% dels turistes que visiten les Balears arriben entre els mesos de maig i octubre. Aquesta especialització de l'economia balear en el turisme de sol i platja implica una elevada estacionalitat, que es trasllada al mercat de treball balear. En aquest sentit, el mes de juliol de 2012 hi ha afiliats a la TGSS en el sector turístic 80.540 treballadors més que al desembre, cosa que representa una diferència d'afiliats del 191% entre un mes i l'altre.

Per aquesta raó la temporalitat de les Illes també és una de les més elevades del conjunt nacional. Tot i això, l'evolució d'aquest indicador mostra una tendència a la baixa, ja que en els darrers cinc anys s'ha reduït en 4,8 p. p., i l'any 2012 el seu valor és del 24,1%. El col·lectiu que la pateix amb més intensitat, i amb diferència de la resta, és el dels joves, per als quals la taxa augmenta fins al 55,7%. El treball temporal es concentra principalment en l'agricultura i la construcció, seguides del comerç i l'hostaleria.

Una altra conseqüència de les característiques anteriors del mercat laboral de les Illes Balears és l'elevada xifra de treballa-

dors fixos discontinus. La proporció de persones amb aquest tipus de contracte a les Balears (3,8%) supera amb escreix la dels assalariats fixos discontinus del conjunt nacional, que ni tan sols arriba a l'1%, i es pot considerar, per tant, residual.

Respecte del valor del 2007, any que va marcar el començament de la crisi econòmica, el pes dels contractes fixos discontinus de les Balears respecte del total s'ha incrementat gairebé 1 p. p. Per tant, un dels efectes de la inestabilitat dels darrers anys ha estat l'augment d'aquest tipus de contracte de manera continuada, en contraposició amb la resta de contractes, que s'han reduït. Al mateix temps s'observa que l'ús d'aquest contracte, bàsicament registrat en els serveis, es trasllada a la resta de sectors.

L'estructura del mercat de treball de les Illes Balears està molt condicionada per la vinculació als serveis, sector tradicionalment d'estiu, la qual cosa provoca una reducció de l'activitat productiva i laboral durant els mesos de temporada baixa. És per això que les darreres mesures preses, com ara la bonificació a totes les empreses relacionades amb el turisme, tenen com a objectiu reduir l'estacionalitat per enfortir el creixement de les Illes Balears.



## **Govern de les Illes Balears**

Vicepresidència Econòmica,  
de Promoció Empresarial i d'Ocupació

<http://dgeconomia.caib.es>

Invertim en el teu futur



Unió Europea  
Fons Social Europeu