



Govern de les Illes Balears

Vicepresidència Econòmica,
de Promoció Empresarial i d'Ocupació
Direcció General d'Economia i Estadístiques

Nota de coyuntura trimestral sobre la Encuesta de Población Activa del INE en las Islas Baleares

EPA del 4º trimestre de 2012

Observatori del Treball de les Illes Balears

Palma, 24 de enero de 2013



Índice

Notas destacadas sobre la EPA del 4º trimestre de 2012

Tablas de evolución por comunidades autónomas

1. Población activa por comunidad autónoma en el 4º trimestre de 2012. Variaciones trimestrales e interanuales
2. Población ocupada por comunidad autónoma en el 4º trimestre de 2012. Variaciones trimestrales e interanuales
3. Población en paro por comunidad autónoma en el 4º trimestre de 2012. Variaciones trimestrales e interanuales
4. Ranking de comunidades autónomas por tasas de actividad y sexo en el 4º trimestre de 2012
5. Ranking de comunidades autónomas por tasas de paro y sexo en el 4º trimestre de 2012
6. Ranking de comunidades autónomas por tasas de empleo y sexo en el 4º trimestre de 2012

Tablas y gráficos de evolución en las Islas Baleares

EVOLUCIÓN DE LA POBLACIÓN ACTIVA, OCUPADA Y PARADA POR SEXO

7. Evolución de la población activa por sexo (1º trimestre 2007- 4º trimestre 2012)
8. Evolución de la población ocupada por sexo (1º trimestre 2007- 4º trimestre 2012)
9. Evolución de la población en paro por sexo (1º trimestre 2007- 4º trimestre 2012)

EVOLUCIÓN DE LAS TASAS DE ACTIVIDAD POR SEXO

10. Evolución de la tasa de actividad total en las Islas Baleares y en España (1º trimestre 2007- 4º trimestre 2012)
11. Evolución de la tasa de actividad masculina en las Islas Baleares y en España (1º trimestre 2007- 4º trimestre 2012)
12. Evolución de la tasa de actividad femenina en las Islas Baleares y en España (1º trimestre 2007- 4º trimestre 2012)
13. Evolución de las tasas de paro total en las Islas Baleares y en España (1º trimestre 2007- 4º trimestre 2012)
14. Evolución de las tasas de paro masculinas en las Islas Baleares y en España (1º trimestre 2007- 4º trimestre 2012)
15. Evolución de las tasas de paro femeninas en las Islas Baleares y en España (1º trimestre 2007- 4º trimestre 2012)

EVOLUCIÓN DE LA TASA DE EMPLEO

16. Evolución de la tasa de empleo total en las Islas Baleares y en España (1º trimestre 2007- 4º trimestre 2012)



Comparación de los datos trimestrales de la EPA con los del paro registrado

17. Evolución del paro registrado y la EPA en las Islas Baleares (1^{er} trimestre 2007- 4^o trimestre 2012)

Hogares con todos los miembros parados

18. Tasas representativas de la incidencia del paro en los hogares con al menos un activo, con todos los activos parados por comunidad autónoma en el 4^o trimestre (2007-2012)



Notas destacadas sobre la EPA del 4º trimestre de 2012

Baleares es, por segundo trimestre consecutivo, la única comunidad autónoma que crea puestos de trabajo netos respecto del año pasado

- La población ocupada se sitúa en las Islas Baleares en 449.000 personas en el cuarto trimestre del año, que representa un total de 14.100 personas ocupadas más (+3,2%) respecto del mismo período de 2011. Por segundo trimestre consecutivo, Baleares es la única comunidad autónoma del Estado donde se produce un incremento de ocupados. En el conjunto de España se produce un descenso interanual del -4,8%.
- La tasa de empleo (porcentaje de población ocupada sobre el total de población de 16 años y más) de las Islas Baleares se ha situado en el 49,2%, la tercera más alta del Estado, 5 puntos porcentuales por encima de la tasa del conjunto de España, que ha sido del 44,2%.
- El mercado laboral de las Islas Baleares alcanza las 593.100 personas activas en este cuarto trimestre, que representa un incremento respecto del año anterior de 11.600 personas (+2,0%). En el conjunto de España, la población activa experimenta un ligero descenso (-0,7% a nivel interanual) y once comunidades autónomas pierden activos.
- La tasa de actividad (porcentaje de la población de 16 años y más años que trabaja o quiere hacerlo respecto de la población total en edad de trabajar) de las Islas se ha situado en el 65,0% en este trimestre, la más elevada del conjunto nacional, que ha sido del 59,8%.
- Los desempleados del cuarto trimestre en las Islas Baleares son 144.100, una cifra que representa un aumento respecto del tercer trimestre (+17,6%), pero un descenso en relación con el cuarto trimestre del 2011 (-1,7%, 2.400 personas desempleadas menos). En cambio, a nivel nacional tiene lugar un aumento del desempleo, tanto en términos intertrimestrales (+3,2%), como respecto al año anterior (+13,1%). De hecho, las Baleares son, junto con La Rioja (-4,0%), la única comunidad autónoma donde desciende el número de personas en paro respecto al 2011.
- La tasa de paro se sitúa en las Baleares en el 24,3%, 0,9 p. p. por debajo de la tasa alcanzada en el cuarto trimestre del 2011 y, también, por debajo de la del conjunto nacional (26,0%). En el mismo trimestre de 2011, la tasa de paro en las Islas Baleares era del 25,2%.



PARTICIPACIÓN LABORAL EN LAS ISLAS BALEARES

- La población activa en el cuarto trimestre de 2012 fue de 593.100 personas, lo que representa 36.300 personas menos que el trimestre anterior (-5,8%), y 11.600 más que el cuarto trimestre de 2011 (+2,0%).
- El incremento interanual se debe a un aumento en ambos sexos, si bien el de las mujeres es más acentuado (+9.000). En el conjunto nacional se produce un ligero descenso de la población activa en términos interanuales (-0,7%), así como en once comunidades autónomas. De hecho, las Baleares son la segunda comunidad autónoma con el mayor incremento relativo interanual de población activa, por detrás de Extremadura (+3,2%) y de la ciudad autónoma de Melilla.
- Así, la tasa de actividad total¹ alcanza el 65,0%, 0,7 puntos porcentuales por encima de la del cuarto trimestre de 2011. En comparación con la media española (59,8%), Baleares se sitúa 5,2 p. p. por encima y es la comunidad autónoma con la tasa más alta.
 - ✓ La tasa de actividad femenina en Baleares alcanza el 58,7%, 1,3 p. p. por encima de la del cuarto trimestre del 2011. Es la más alta de todas las comunidades autónomas y está 5,3 p. p. por encima de la media nacional (53,4%).
 - ✓ La tasa de actividad masculina es del 71,4%, 4,9 p. p. por encima de la media nacional (66,5%).

¹ Porcentaje de población de ambos sexos en el mercado de trabajo con respecto a la población total en edad de trabajar.



OCUPACIÓN EN LAS ISLAS BALEARES

- La EPA estima que hay 449.000 personas ocupadas en las Baleares, lo que supone una variación de 57.800 ocupados menos (-11,4%) sobre el anterior tercer trimestre de 2012 y de 14.100 personas más (+3,2%) sobre el cuarto trimestre de 2011.
- En el conjunto de España, se da un descenso intertrimestral (-2,1%), y también una caída del empleo en términos interanuales (-4,8%). De hecho, las Baleares son la única comunidad autónoma donde tiene lugar una variación positiva entre la población ocupada.
- Por sexos, 203.800 ocupados son mujeres y 245.200 son hombres. Con respecto al cuarto trimestre del 2011 se produce un aumento del empleo tanto entre el colectivo femenino (+3,7%), como en el masculino (+2,9%).
- Así, la tasa de empleo² total se ha situado en el 49,2%, 5 p. p. por encima de la tasa del conjunto de España (44,2%), y 1,1 p. p. por encima de la del mismo trimestre del 2011 (48,1%). Por sexo:
 - ✓ La tasa de empleo femenina es del 44,4%, 5,1 p. p. por encima de la nacional (39,2%).
 - ✓ La tasa de empleo masculina se sitúa en el 54,2%, también notablemente por encima de la media española, del 49,5%.

² Porcentaje de personas ocupadas en relación con la población en edad de trabajar.



DESEMPLEO EN LAS ISLAS BALEARES

- La EPA estima que hay una población en paro de 144.100 personas en este cuarto trimestre del año. En comparación con el tercer trimestre del 2012, Baleares aumenta el número de parados en 21.600 personas (+17,6%), mientras que en relación con el mismo cuarto trimestre del 2011 se observa un descenso de 2.400 desempleados (-1,7%).
- El 54,3% de las personas en paro son hombres, y el restante 45,7% son mujeres. Con respecto al cuarto trimestre del 2011 se produce un descenso entre los hombres en paro (4.200 menos), mientras que las mujeres experimentan un aumento (1.700 más).
- Por su parte, la evolución del desempleo en el conjunto de España muestra un aumento del 3,2% intertrimestral y un incremento del 13,1% en términos interanuales.
- Finalmente, la tasa de paro³ se sitúa en Baleares en el 24,3%, un total de 0,9 p. p. por debajo de la tasa alcanzada en el mismo cuarto trimestre del 2011 (25,2%). En comparación, la tasa nacional fue del 26,0%. Por sexo:
 - ✓ La tasa de desempleo femenina se sitúa en el 24,4%, 2,1 p. p. por debajo de la media española (26,6%).
 - ✓ La tasa de desempleo masculina fue del 24,2%, también por debajo de la del conjunto estatal (25,6%).

³ Porcentaje de personas desempleadas respecto del total de población activa.



Tablas de evolución por comunidades autónomas

1. Población activa por comunidad autónoma en el 4º trimestre de 2012. Variaciones trimestrales e interanuales

Comunidades autónomas	4º trimestre 2012	Var. trim. anterior		Var. interanual	
		Absoluta ('000)	Relativa (%)	Absoluta ('000)	Relativa (%)
España	22.922,4	-176,0	-0,76	-158,7	-0,69
Andalucía	4.022,5	1,3	0,03	24,5	0,61
Aragón	657,4	-1,2	-0,18	7,7	1,18
Asturias	480,4	-4,7	-0,97	1,7	0,35
Baleares (Islas)	593,1	-36,3	-5,76	11,6	2,00
Canarias	1.117,6	-6,8	-0,60	12,2	1,11
Cantabria	278,5	1,8	0,63	-0,7	-0,27
Castilla y León	1.159,9	-26,7	-2,25	-14,5	-1,24
Castilla-La Mancha	987,7	-1,2	-0,12	-16,7	-1,67
Cataluña	3.696,6	-28,3	-0,76	-85,7	-2,27
Com. Valenciana	2.492,0	-6,8	-0,27	-28,4	-1,13
Extremadura	509,9	-1,4	-0,28	15,8	3,20
Galicia	1.303,3	-8,3	-0,64	-9,9	-0,76
Madrid	3.347,4	-37,0	-1,09	-19,4	-0,58
Murcia	732,0	-16,3	-2,18	-11,9	-1,60
Navarra	306,9	-2,1	-0,67	-0,9	-0,29
Pais Vasco	1.022,2	3,2	0,32	-36,6	-3,45
La Rioja	149,5	-2,7	-1,80	-6,5	-4,17
Ceuta	33,4	-1,5	-4,26	-2,8	-7,81
Melilla	32,2	-0,9	-2,59	1,8	6,09

Fuente: EPA-INE. Elaboración: Observatori del Treball de les Illes Balears

2. Población ocupada por comunidad autónoma en el 4º trimestre de 2012. Variaciones trimestrales e interanuales

Comunidades autónomas	4º trimestre 2012	Var. trim. anterior		Var. interanual	
		Absoluta ('000)	Relativa (%)	Absoluta ('000)	Relativa (%)
España	16.957,1	-363,3	-2,10	-850,5	-4,78
Andalucía	2.580,0	-17,1	-0,66	-169,6	-6,17
Aragón	535,5	0,4	0,07	-4,8	-0,90
Asturias	366,2	-12,9	-3,41	-22,0	-5,66
Baleares (Islas)	449,0	-57,8	-11,41	14,1	3,23
Canarias	749,2	3,0	0,40	-14,3	-1,87
Cantabria	225,0	-8,3	-3,55	-9,8	-4,16
Castilla y León	919,1	-40,4	-4,21	-53,8	-5,53
Castilla-La Mancha	691,2	-21,1	-2,97	-67,7	-8,92
Cataluña	2.811,4	-73,1	-2,53	-195,4	-6,50
Com. Valenciana	1.791,8	-4,9	-0,27	-87,2	-4,64
Extremadura	336,2	-8,1	-2,35	-16,6	-4,70
Galicia	1.026,0	-21,7	-2,07	-46,9	-4,38
Madrid	2.682,0	-74,2	-2,69	-61,4	-2,24
Murcia	515,5	-17,3	-3,24	-29,3	-5,39
Navarra	254,2	-8,5	-3,24	-11,0	-4,15
Pais Vasco	859,4	-1,9	-0,22	-65,9	-7,12
La Rioja	121,5	0,2	0,17	-5,3	-4,21
Ceuta	20,8	0,2	0,92	-4,9	-19,11
Melilla	23,1	0,1	0,51	1,3	5,83

Fuente: EPA-INE. Elaboración: Observatori del Treball de les Illes Balears



3. Población en paro por comunidad autónoma en el 4º trimestre de 2012. Variaciones trimestrales e interanuales

Comunidades autónomas	4º trimestre 2012	Var. trim. anterior		Var. interanual	
		Absoluta ('000)	Relativa (%)	Absoluta ('000)	Relativa (%)
España	5.965,4	187,3	3,24	691,7	13,12
Andalucía	1.442,6	18,3	1,29	194,1	15,54
Aragón	121,9	-1,6	-1,26	12,5	11,42
Asturias	114,1	8,2	7,74	23,6	26,13
Baleares (Islas)	144,1	21,6	17,58	-2,4	-1,66
Canarias	368,4	-9,8	-2,59	26,5	7,75
Cantabria	53,5	10,0	23,08	9,0	20,29
Castilla y León	240,8	13,7	6,02	39,2	19,47
Castilla-La Mancha	296,5	19,9	7,21	50,9	20,74
Cataluña	885,1	44,7	5,32	109,7	14,15
Com. Valenciana	700,2	-1,9	-0,28	58,8	9,17
Extremadura	173,6	6,7	3,99	32,4	22,92
Galicia	277,4	13,4	5,07	37,0	15,40
Madrid	665,3	37,1	5,91	42,0	6,74
Murcia	216,6	1,0	0,45	17,4	8,75
Navarra	52,6	6,4	13,92	10,1	23,75
Pais Vasco	162,8	5,1	3,22	29,3	21,96
La Rioja	28,0	-2,9	-9,50	-1,2	-4,00
Ceuta	12,6	-1,7	-11,69	2,1	(:)
Melilla	9,1	-1,0	-9,64	0,6	6,77

Fuente: EPA-INE. Elaboración: Observatori del Treball de les Illes Balears



4. Ranking de comunidades autónomas por tasas de actividad y sexo en el 4º trimestre de 2012

RANKING TASA DE ACTIVIDAD TOTAL SEXOS	
Comunidad autónoma	4T2012
Baleares (Islas)	65,02
Madrid	63,79
Canarias	62,74
Cataluña	61,80
Murcia	61,60
Navarra	59,95
Com.Valenciana	59,82
España	59,80
Aragón	59,69
Andalucía	59,16
Castilla-La Mancha	58,36
La Rioja	57,89
Pais Vasco	57,28
Cantabria	56,79
Extremadura	56,24
Ceuta	55,24
Galicia	55,22
Castilla y León	54,87
Melilla	54,79
Asturias	52,37

RANKING TASA DE ACTIVIDAD HOMBRES		RANKING TASA DE ACTIVIDAD MUJERES	
Comunidad autónoma	4T2012	Comunidad autónoma	4T2012
Baleares (Islas)	71,43	Baleares (Islas)	58,71
Madrid	70,03	Madrid	58,13
Murcia	69,36	Canarias	56,76
Canarias	68,86	Cataluña	56,20
Cataluña	67,81	Navarra	54,28
Com.Valenciana	67,36	Murcia	53,81
Castilla-La Mancha	66,81	España	53,42
España	66,52	Aragón	53,22
Aragón	66,36	Com.Valenciana	52,52
Andalucía	66,08	Andalucía	52,50
Navarra	65,80	Pais Vasco	51,97
Melilla	65,77	La Rioja	51,27
Ceuta	65,69	Cantabria	50,12
La Rioja	64,78	Castilla-La Mancha	49,89
Extremadura	64,22	Galicia	49,75
Cantabria	63,92	Extremadura	48,47
Pais Vasco	63,09	Castilla y León	47,73
Castilla y León	62,25	Asturias	46,56
Galicia	61,20	Ceuta	44,65
Asturias	58,84	Melilla	44,14

Fuente: EPA-INE. Elaboración: Observatori del Treball de les Illes Balears



5. Ranking de comunidades autónomas por tasas de paro y sexo en el 4º trimestre de 2012

RANKING TASA DE PARO TOTAL SEXOS	
Comunidad autónoma	4T2012
Pais Vasco	15,93
Navarra	17,15
Aragón	18,55
La Rioja	18,73
Cantabria	19,22
Madrid	19,88
Castilla y León	20,76
Galicia	21,28
Asturias	23,76
Cataluña	23,94
Baleares (Islas)	24,30
España	26,02
Com.Valenciana	28,10
Melilla	28,31
Murcia	29,59
Castilla-La Mancha	30,02
Canarias	32,96
Extremadura	34,06
Andalucía	35,86
Ceuta	37,84

RANKING TASA DE PARO HOMBRES	
Comunidad autónoma	4T2012
Pais Vasco	15,72
Aragón	16,66
Navarra	16,70
La Rioja	18,39
Castilla y León	19,05
Cantabria	19,18
Madrid	20,31
Galicia	21,40
Asturias	23,50
Baleares (Islas)	24,18
Cataluña	24,59
España	25,58
Melilla	25,78
Castilla-La Mancha	26,16
Com.Valenciana	27,73
Murcia	28,91
Ceuta	29,12
Extremadura	31,36
Canarias	33,39
Andalucía	34,49

RANKING TASA DE PARO MUJERES	
Comunidad autónoma	4T2012
Pais Vasco	16,16
Navarra	17,68
La Rioja	19,15
Cantabria	19,27
Madrid	19,41
Aragón	20,83
Galicia	21,15
Castilla y León	22,92
Cataluña	23,22
Asturias	24,05
Baleares (Islas)	24,44
España	26,55
Com.Valenciana	28,55
Murcia	30,46
Melilla	31,97
Canarias	32,46
Castilla-La Mancha	35,20
Andalucía	37,52
Extremadura	37,54
Ceuta	50,87

Fuente: EPA-INE. Elaboración: Observatori del Treball de les Illes Balears



6. Ranking de comunidades autónomas por tasas de empleo y sexo en el 4º trimestre de 2012

RANKING TASA DE EMPLEO TOTAL SEXOS	
Comunidad autónoma	4T2012
Madrid	51,11
Navarra	49,67
Baleares (Islas)	49,22
Aragón	48,62
Pais Vasco	48,16
La Rioja	47,04
Cataluña	47,00
Cantabria	45,88
España	44,24
Castilla y León	43,48
Galicia	43,46
Murcia	43,38
Com.Valenciana	43,01
Canarias	42,06
Castilla-La Mancha	40,84
Asturias	39,92
Melilla	39,28
Andalucía	37,94
Extremadura	37,09
Ceuta	34,34

RANKING TASA DE EMPLEO HOMBRES	
Comunidad autónoma	4T2012
Madrid	55,81
Aragón	55,30
Navarra	54,81
Baleares (Islas)	54,15
Pais Vasco	53,18
La Rioja	52,87
Cantabria	51,67
Cataluña	51,14
Castilla y León	50,39
España	49,51
Castilla-La Mancha	49,33
Murcia	49,30
Melilla	48,81
Com.Valenciana	48,68
Galicia	48,11
Ceuta	46,56
Canarias	45,87
Asturias	45,01
Extremadura	44,09
Andalucía	43,29

RANKING TASA DE EMPLEO MUJERES	
Comunidad autónoma	4T2012
Madrid	46,85
Navarra	44,69
Baleares (Islas)	44,36
Pais Vasco	43,57
Cataluña	43,15
Aragón	42,14
La Rioja	41,45
Cantabria	40,46
España	39,24
Galicia	39,23
Canarias	38,34
Com.Valenciana	37,52
Murcia	37,42
Castilla y León	36,79
Asturias	35,36
Andalucía	32,80
Castilla-La Mancha	32,33
Extremadura	30,28
Melilla	30,03
Ceuta	21,94

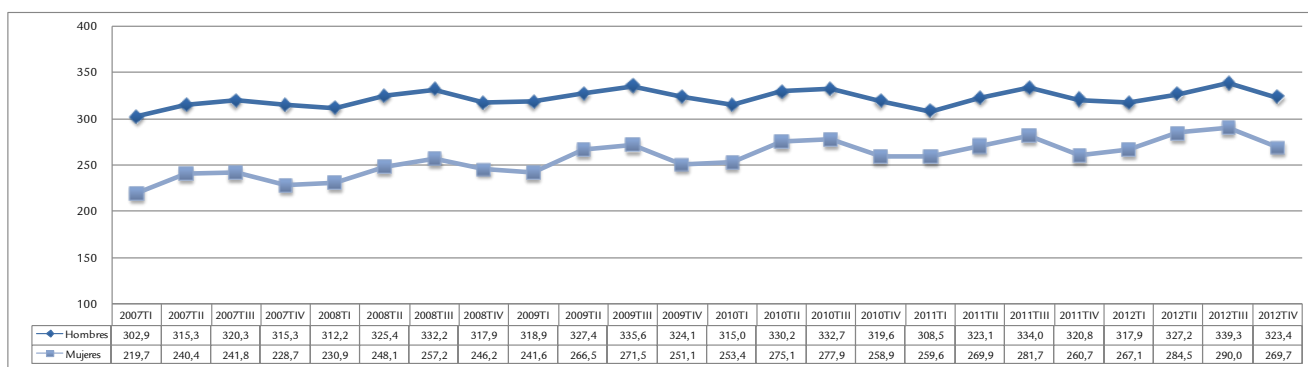
Fuente: EPA-INE. Elaboración: Observatori del Treball de les Illes Balears



Tablas y gráficos de evolución en las Islas Baleares

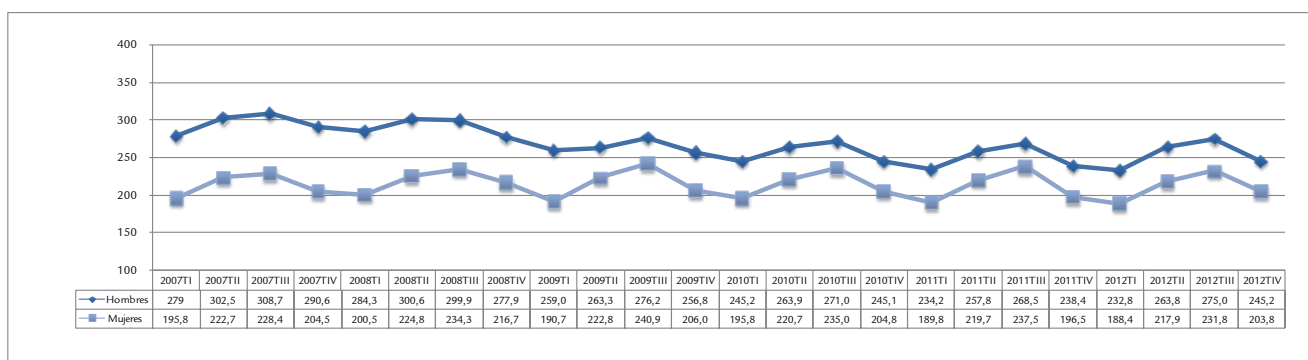
EVOLUCIÓN DE LA POBLACIÓN ACTIVA, OCUPADA Y PARADA POR SEXO

7. Evolución de la población activa por sexo (1^{er} trimestre 2007- 4^o trimestre 2012)



Fuente Fuente: EPA-INE. Elaboración: Observatori del Treball de les Illes Balears. Valores en miles

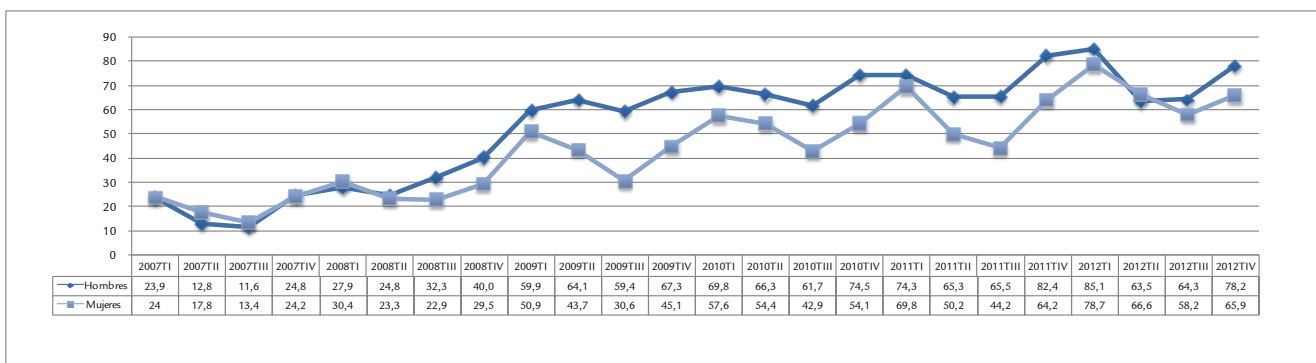
8. Evolución de la población ocupada por sexo (1^{er} trimestre 2007- 4^o trimestre 2012)



Fuente: EPA-INE. Elaboración: Observatori del Treball de les Illes Balears. Valores en miles



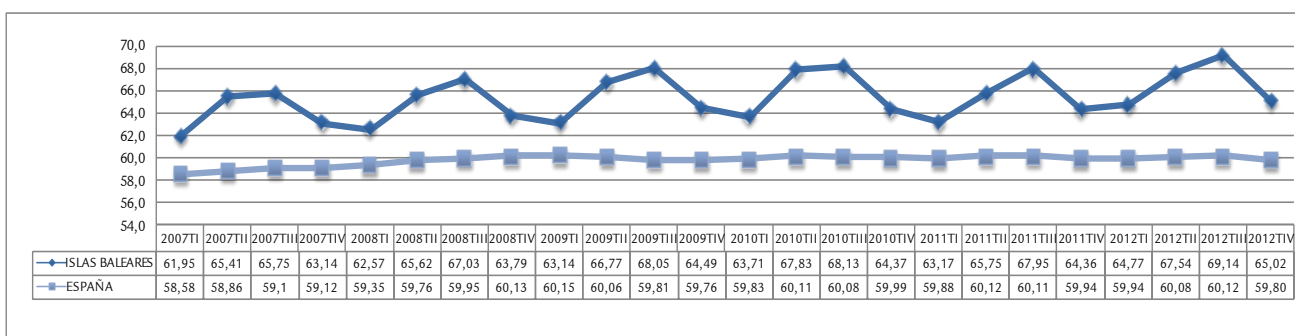
9. Evolución de la población en paro por sexo (1^{er} trimestre 2007- 4^o trimestre 2012)



Fuente: EPA-INE. Elaboración: Observatori del Treball de les Illes Balears. Valores en miles

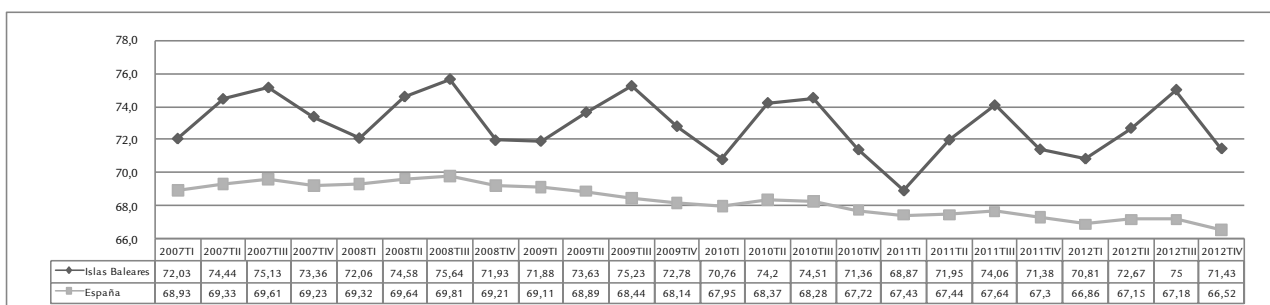
EVOLUCIÓN DE LAS TASAS DE EMPLEO POR SEXO

10. Evolución de la tasa de actividad total en las Islas Baleares y en España (1^{er} trimestre 2007- 4^o trimestre 2012)



Fuente: EPA-INE. Elaboración: Observatori del Treball de les Illes Balears. Valores en miles

11. Evolución de la tasa de actividad masculina en las Islas Baleares y en España (1^{er} trimestre 2007- 4^o trimestre 2012)



Fuente: EPA-INE. Elaboración: Observatori del Treball de les Illes Balears. Valores en miles



12. Evolución de la tasa de actividad femenina en las Islas Baleares y en España (1^{er} trimestre 2007 - 4^o trimestre 2012)

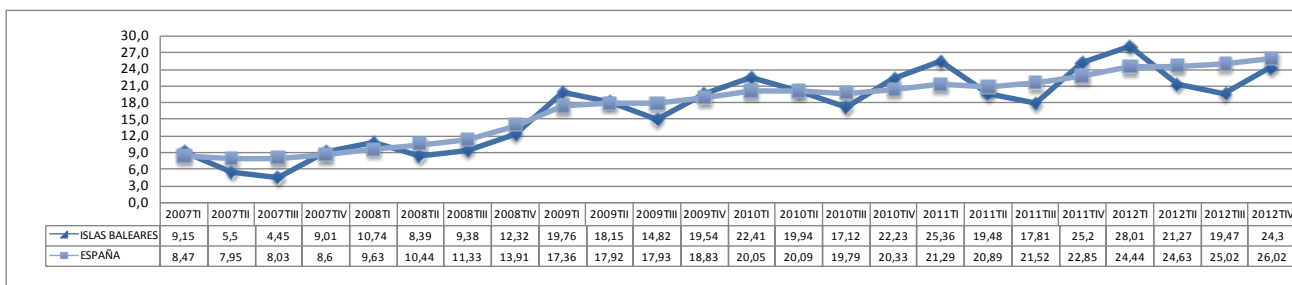


Fuente: EPA-INE. Elaboración: Observatori del Treball de les Illes Balears. Valores en miles



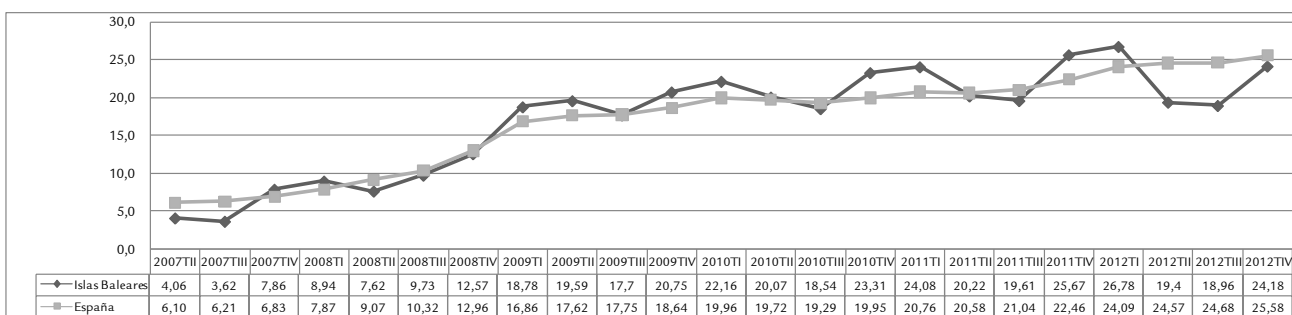
EVOLUCIÓN DE LAS TASAS DE PARO POR SEXO

13. Evolución de las tasas de paro total en las Islas Baleares y en España (1^{er} trimestre 2007- 4^o trimestre 2012)



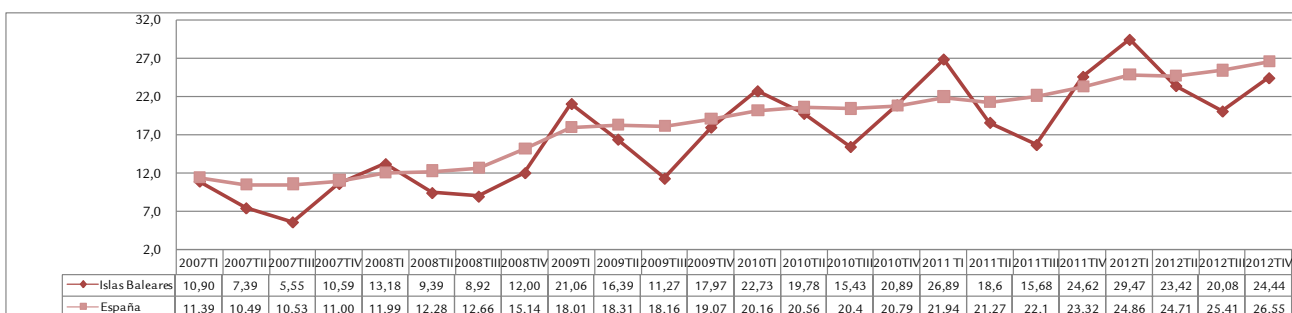
Fuente: EPA-INE. Elaboración: Observatori del Treball de les Illes Balears. Valores en miles

14. Evolución de las tasas de paro masculinas en las Islas Baleares y en España (1^{er} trimestre 2007- 4^o trimestre 2012)



Fuente: EPA-INE. Elaboración: Observatori del Treball de les Illes Balears. Valores en miles

15. Evolución de las tasas de paro femeninas en las Islas Baleares y en España (1^{er} trimestre 2007- 4^o trimestre 2012)

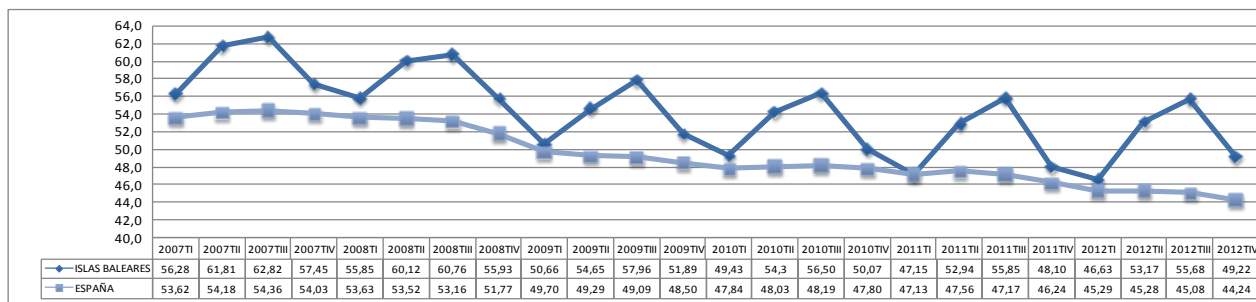


Fuente: EPA-INE. Elaboración: Observatori del Treball de les Illes Balears. Valores en miles



EVOLUCIÓN DE LA TASA DE EMPLEO

16. Evolución de la tasa de empleo total en las Islas Baleares y en España (1^{er} trimestre 2007- 4^o trimestre 2012)

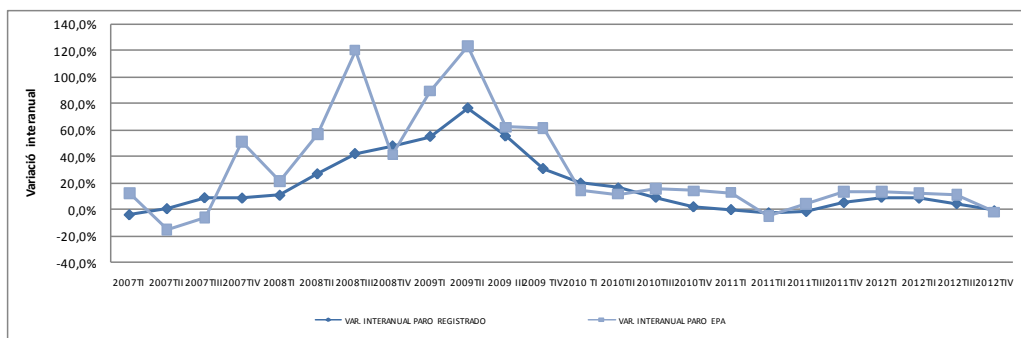


Fuente: EPA-INE. Elaboración: Observatori del Treball de les Illes Balears



Comparación de los datos trimestrales de la EPA con los del paro registrado

17. Evolución del paro registrado y la EPA en las Islas Baleares (1^{er} trimestre 2007- 4^o trimestre 2012)



Fuente: EPA-INE y SOIB. Elaboración: Observatori del Treball de les Illes Balears

Hogares con todos los miembros parados

18. Tasas representativas de la incidencia del paro en los hogares con al menos un activo, con todos los activos parados por comunidad autónoma en el 4^o trimestre (2007-2012)

Comunidad autónoma	4T2007	4T2008	4T2009	4T2010	4T2011	4T2012
España	3,56	6,47	9,48	10,25	12,11	14,16
Andalucía	6,39	11,33	14,22	15,72	17,73	21,16
Aragón	2,00	3,95	6,52	7,91	8,95	9,31
Asturias	4,10	5,40	8,09	10,27	11,31	14,16
Baleares (Islas)	3,38	5,66	10,83	12,69	13,21	11,86
Canarias	4,52	11,53	15,16	16,09	17,46	18,54
Cantabria	1,98	3,62	6,68	6,90	8,23	9,87
Castilla y León	2,86	5,11	6,60	7,87	8,86	11,11
Castilla-La Mancha	2,79	6,23	9,29	10,39	12,16	16,22
Cataluña	2,43	4,74	8,21	7,94	10,74	13,03
Com. Valenciana	3,73	6,62	11,30	11,70	13,47	14,94
Extremadura	5,71	8,94	9,21	12,16	17,17	17,82
Galicia	3,11	4,69	6,69	8,31	9,73	12,39
Madrid	2,31	3,92	6,38	6,83	8,12	9,19
Murcia	3,29	6,76	10,16	11,65	13,81	16,20
Navarra	1,95	2,65	4,98	5,01	6,98	8,72
Pais Vasco	2,79	4,31	6,48	5,09	7,18	8,93
La Rioja	1,25	4,75	7,41	8,60	8,13	8,95
Ceuta	7,60	5,33	11,28	12,40	13,38	22,93
Melilla	5,04	10,40	9,74	17,13	18,37	21,05

Fuente: EPA-INE. Elaboración: Observatori del Treball de les Illes Balears