



Govern de les Illes Balears

Vicepresidència Econòmica,
de Promoció Empresarial i d'Ocupació
Direcció General d'Economia i Estadístiques

Nota de coyuntura trimestral sobre la Encuesta de Población Activa del INE en las Islas Baleares

EPA del 3.^{er} trimestre de 2012

Observatori del Treball de les Illes Balears

Palma, 26 de octubre de 2012



Índice

Notas destacadas sobre la EPA del 3.º trimestre de 2012

Tablas de evolución por comunidades autónomas

1. Población activa por comunidad autónoma en el 3.º trimestre de 2012. Variaciones trimestrales e interanuales
2. Población ocupada por comunidad autónoma en el 3.º trimestre de 2012. Variaciones trimestrales e interanuales
3. Población en paro por comunidad autónoma en el 3.º trimestre de 2012. Variaciones trimestrales e interanuales
4. Ranking de comunidades autónomas por tasas de actividad y sexo en el 3.º trimestre de 2012
5. Ranking de comunidades autónomas por tasas de paro y sexo en el 3.º trimestre de 2012
6. Ranking de comunidades autónomas por tasas de empleo y sexo en el 3.º trimestre de 2012

Tablas y gráficos de evolución en las Islas Baleares

EVOLUCIÓN DE LA POBLACIÓN ACTIVA, OCUPADA Y PARADA POR SEXO

7. Evolución de la población activa por sexo (1.º trimestre 2007- 3.º trimestre 2012)
8. Evolución de la población ocupada por sexo (1.º trimestre 2007-3.º trimestre 2012)
9. Evolución de la población en paro por sexo (1.º trimestre 2007-3.º trimestre 2012)

EVOLUCIÓN DE LAS TASAS DE ACTIVIDAD POR SEXO

10. Evolución de la tasa de actividad total en las Islas Baleares y en España (1.º trimestre 2007-3.º trimestre 2012)
11. Evolución de la tasa de actividad masculina en las Islas Baleares y en España (1.º trimestre 2007-3.º trimestre 2012)
12. Evolución de la tasa de actividad femenina en las Islas Baleares y en España (1.º trimestre 2007-3.º trimestre 2012)
13. Evolución de las tasas de paro total en las Islas Baleares y en España (1.º trimestre 2007-3.º trimestre 2012)
14. Evolución de las tasas de paro masculinas en las Islas Baleares y en España (1.º trimestre 2007-3.º trimestre 2012)
15. Evolución de las tasas de paro femeninas en las Islas Baleares y en España (1.º trimestre 2007-3.º trimestre 2012)

EVOLUCIÓN DE LA TASA DE EMPLEO

16. Evolución de la tasa de empleo total en las Islas Baleares y en España (1.º trimestre 2007-3.º trimestre 2012)



Comparación de los datos trimestrales de la EPA con los del paro registrado

17. Evolución del paro registrado y la EPA en las Islas Baleares (1.º trimestre 2007-3.º trimestre 2012)

Hogares con todos los miembros parados

18. Tasas representativas de la incidencia del paro en los hogares con al menos un activo, con todos los activos parados por comunidad autónoma en el 3.º trimestre (2007-2012)



Notas destacadas sobre la EPA del 3.º trimestre de 2012

Baleares es la única comunidad autónoma que crea puestos de trabajo netos respecto del año pasado

- La población ocupada se sitúa en las Islas Baleares en 506.800 personas en el tercer trimestre del año, que representa una variación positiva de 900 personas ocupadas (+0,2%) respecto del mismo período de 2011. Baleares pasa a ser así la única comunidad autónoma del Estado donde se produce un incremento de ocupados. En el conjunto de España se produce un descenso interanual del -4,6%.
- En relación con el trimestre anterior, en las Islas se han registrado 25.200 ocupados más (+5,2%), mientras que en España se reducen un -0,6%.
- La tasa de empleo (porcentaje de población ocupada sobre el total de población de 16 años y más) de las Islas Baleares se ha situado en el 55,7%, la más alta del Estado, 10,6 puntos porcentuales por encima de la tasa del conjunto de España, que ha sido del 45,1%.
- El mercado laboral de las Islas Baleares alcanza las 629.400 personas activas en este tercer trimestre, que representa un incremento respecto del trimestre anterior de 17.600 personas (+2,9%) y, en relación con el mismo trimestre del 2011, de 13.800 personas (+2,2%). La población activa alcanza así un nuevo record con el mayor número de personas activas desde 1996. En el conjunto de España, la población activa se mantiene estable (-0,16% a nivel interanual) y varias comunidades autónomas pierden.
- La tasa de actividad (porcentaje de la población de 16 años y más años que se ha incorporado al mercado laboral) en las Islas se ha situado en el 69,1% en este trimestre, la más elevada del conjunto nacional, que ha sido del 60,1%. La tasa es 1,2 puntos porcentuales más alta que la del mismo trimestre del 2011.
- Los parados del tercer trimestre en las Islas Baleares son 122.600, una cifra que representa un descenso respecto del segundo trimestre (-5,8%), pero un aumento en relación con el tercer trimestre del 2011 (+11,8%). Las Baleares presentan un aumento interanual inferior al de España (+16,1%).
- La tasa de paro se sitúa en el 19,5%, muy por debajo de la tasa nacional (25%).



PARTICIPACIÓN LABORAL EN LAS ISLAS BALEARES

- La población activa en el tercer trimestre del 2012 fue de 629.400 personas, lo que representa 17.600 personas más que el trimestre anterior (+2,9%), y 13.800 más que el tercer trimestre del 2011 (+2,2%). La población activa alcanza así un nuevo récord con el mayor número de personas de toda la serie estudiada (1996-2012).
- El incremento interanual se debe a un crecimiento en ambos sexos, si bien el de los hombres es más acentuado (+12.100). En el conjunto nacional se produce un ligero descenso de la población activa en términos interanuales (-0,16%), así como en ocho comunidades autónomas. De hecho, las Baleares son la segunda comunidad autónoma con el mayor incremento relativo interanual de población activa, por detrás de Extremadura (+4,9%) y las ciudades autónomas de Ceuta y Melilla.
- Así, la tasa de actividad total¹ alcanza el 69,1%, 1,2 puntos porcentuales por encima del tercer trimestre del 2011. En comparación con la media española (60,1%), Baleares se sitúa 9 p. p. por encima y es la comunidad autónoma con la tasa más alta.
 - ✓ La tasa de actividad femenina en Baleares alcanza el 63,4%, 1,5 p. p. por encima de la del tercer trimestre del 2011. Es la más alta de todas las comunidades autónomas y está casi 10 p. p. por encima de la media nacional (53,4%).
 - ✓ La tasa de actividad masculina es del 75,0%, 0,9 p. p. por encima de la del mismo trimestre del 2011. Por otro lado, es la más alta del Estado, 7,8 p. p. por encima de la media nacional (67,2%).

¹ Porcentaje de población de ambos sexos en el mercado de trabajo con respecto a la población total en edad de trabajar.



OCUPACIÓN EN LAS ISLAS BALEARES

- La EPA estima que hay 506.800 personas ocupadas en las Baleares, lo que supone una variación de 25.200 ocupados más (+5,2%) sobre el anterior segundo trimestre del 2012 y de 900 personas más (+0,2%) sobre el tercer trimestre del 2011.
- En el conjunto de España, se da un ligero descenso intertrimestral (-0,6%), y también una caída del empleo en términos interanuales (-4,6%). De hecho, las Baleares son la única comunidad autónoma donde tiene lugar una variación positiva entre la población ocupada.
- Por sexos, 231.800 ocupados son mujeres y 275.000 son hombres. Con respecto al tercer trimestre del 2011 se produce un descenso del empleo entre el colectivo femenino (-2,4%) y un incremento en el masculino (+2,4%).
- Así, la tasa de empleo² total se ha situado en el 55,7%, la más alta del Estado, 10,6 p. p. por encima de la tasa del conjunto de España (45,1%), pero a 0,1 p. p. por encima de la del mismo trimestre del 2011 (55,8%). Por sexos:
 - ✓ La tasa de empleo femenina es del 50,6%, 10,8 p. p. por encima de la nacional (39,8%).
 - ✓ La tasa de empleo masculina se sitúa en el 60,8%, también notablemente por encima de la media española, del 50,6%.

² Porcentaje de personas ocupadas en relación con la población en edad de trabajar.



DESEMPLEO EN LAS ISLAS BALEARES

- La EPA estima que hay una población en paro de 122.600 personas en este tercer trimestre del año. En comparación con el segundo trimestre del 2012, Baleares disminuye el número de parados en 7.600 personas (-5,8%), mientras que en relación con el mismo tercer trimestre del 2011 se observa un incremento de 12.900 parados (+11,8%).
- El 52,5% de las personas en paro son hombres y el restante 47,5% son mujeres. Con respecto al tercer trimestre del 2011 se produce un descenso entre los hombres en paro (1.200 menos), mientras que las mujeres experimentan un aumento (14.000 más).
- Por su parte, la evolución del desempleo en el conjunto de España muestra un aumento del 1,5% intertrimestral y un incremento del 16,1% en términos interanuales.
- Finalmente, la tasa de paro³ se sitúa en Baleares en el 19,5%, un total de 1,7 p. p. por encima de la tasa alcanzada en el mismo tercer trimestre del 2011 (17,8%). En comparación, la tasa nacional fue del 25,0%. Por sexos:
 - ✓ La tasa de paro femenina se sitúa en el 20,1%, 5,3 p. p. por debajo de la media española (25,4%).
 - ✓ La tasa de paro masculina fue del 19,0%, también por debajo de la del conjunto estatal (24,7%).

³ Porcentaje de personas desempleadas respecto del total de población activa.



Tablas de evolución por comunidades autónomas

1. Población activa por comunidad autónoma en el 3.º trimestre de 2012. Variaciones trimestrales e interanuales

| Comunidades autónomas | 3er trimestre 2012 | Var. trim. anterior | | Var. interanual | |
|-------------------------|--------------------|---------------------|--------------|-----------------|--------------|
| | | Absoluta ('000) | Relativa (%) | Absoluta ('000) | Relativa (%) |
| España | 23.098,4 | -12,0 | -0,05 | -36,2 | -0,16 |
| Andalucía | 4.021,3 | 2,9 | 0,07 | 35,6 | 0,89 |
| Aragón | 658,6 | 2,2 | 0,34 | 8,5 | 1,31 |
| Asturias | 485,1 | 1,3 | 0,26 | 6,1 | 1,28 |
| Baleares (Islas) | 629,4 | 17,6 | 2,88 | 13,8 | 2,24 |
| Canarias | 1.124,4 | 5,8 | 0,52 | 12,2 | 1,09 |
| Cantabria | 276,7 | 0,0 | 0,00 | -4,9 | -1,73 |
| Castilla y León | 1.186,6 | 2,4 | 0,20 | -7,2 | -0,61 |
| Castilla-La Mancha | 988,9 | -7,7 | -0,77 | -11,4 | -1,14 |
| Cataluña | 3.724,9 | -17,5 | -0,47 | -93,7 | -2,45 |
| Com. Valenciana | 2.498,8 | 5,9 | 0,24 | 2,2 | 0,09 |
| Extremadura | 511,3 | 19,0 | 3,85 | 23,7 | 4,86 |
| Galicia | 1.311,7 | 2,1 | 0,16 | -1,8 | -0,14 |
| Madrid | 3.384,4 | -25,7 | -0,76 | 15,6 | 0,46 |
| Murcia | 748,3 | 3,6 | 0,49 | 10,8 | 1,47 |
| Navarra | 308,9 | -1,7 | -0,54 | -1,1 | -0,37 |
| Pais Vasco | 1.019,0 | -18,5 | -1,78 | -41,8 | -3,94 |
| La Rioja | 152,2 | -3,5 | -2,26 | -6,8 | -4,30 |
| Ceuta | 34,9 | -0,1 | -0,18 | 2,7 | 8,29 |
| Melilla | 33,0 | -0,2 | -0,46 | 1,4 | 4,52 |

Fuente: EPA-INE. Elaboración: Observatori del Treball de les Illes Balears

2. Población ocupada por comunidad autónoma en el 3.º trimestre de 2012. Variaciones trimestrales e interanuales

| Comunidades autónomas | 3er trimestre 2012 | Var. trim. anterior | | Var. interanual | |
|-------------------------|--------------------|---------------------|--------------|-----------------|--------------|
| | | Absoluta ('000) | Relativa (%) | Absoluta ('000) | Relativa (%) |
| España | 17.320,3 | -96,9 | -0,56 | -835,9 | -4,60 |
| Andalucía | 2.597,0 | -58,4 | -2,20 | -155,7 | -5,66 |
| Aragón | 535,2 | 1,1 | 0,20 | -9,9 | -1,82 |
| Asturias | 379,2 | -2,9 | -0,76 | -17,6 | -4,44 |
| Baleares (Islas) | 506,8 | 25,2 | 5,23 | 0,9 | 0,17 |
| Canarias | 746,3 | -1,6 | -0,22 | -37,3 | -4,77 |
| Cantabria | 233,3 | 4,6 | 2,02 | -8,7 | -3,58 |
| Castilla y León | 959,5 | 9,3 | 0,98 | -42,4 | -4,23 |
| Castilla-La Mancha | 712,3 | 1,9 | 0,27 | -63,5 | -8,18 |
| Cataluña | 2.884,5 | -36,3 | -1,24 | -192,1 | -6,24 |
| Com. Valenciana | 1.796,7 | -20,6 | -1,13 | -82,6 | -4,39 |
| Extremadura | 344,3 | 16,3 | 4,97 | -28,2 | -7,57 |
| Galicia | 1.047,7 | 14,0 | 1,35 | -39,3 | -3,62 |
| Madrid | 2.756,2 | -10,7 | -0,39 | -39,5 | -1,41 |
| Murcia | 532,7 | -16,9 | -3,08 | -26,4 | -4,72 |
| Navarra | 262,7 | 3,1 | 1,20 | -11,1 | -4,06 |
| Pais Vasco | 861,3 | -25,1 | -2,83 | -70,3 | -7,55 |
| La Rioja | 121,3 | 0,9 | 0,75 | -10,1 | -7,71 |
| Ceuta | 20,6 | -0,6 | -2,75 | -0,9 | -4,41 |
| Melilla | 23,0 | -0,2 | -0,82 | -1,1 | -4,69 |

Fuente: EPA-INE. Elaboración: Observatori del Treball de les Illes Balears



3. Población en paro por comunidad autónoma en el 3.º trimestre de 2012. Variaciones trimestrales e interanuales

| Comunidades autónomas | 3er trimestre 2012 | Var. trim. anterior | | Var. interanual | |
|-------------------------|--------------------|---------------------|--------------|-----------------|--------------|
| | | Absoluta ('000) | Relativa (%) | Absoluta ('000) | Relativa (%) |
| España | 5.778,1 | 85,0 | 1,49 | 799,7 | 16,06 |
| Andalucía | 1.424,2 | 61,3 | 4,50 | 191,3 | 15,51 |
| Aragón | 123,5 | 1,1 | 0,93 | 18,4 | 17,50 |
| Asturias | 105,9 | 4,2 | 4,11 | 23,7 | 28,85 |
| Baleares (Islas) | 122,6 | -7,6 | -5,82 | 12,9 | 11,79 |
| Canarias | 378,2 | 7,4 | 2,00 | 49,5 | 15,06 |
| Cantabria | 43,5 | -4,6 | -9,59 | 3,8 | 9,54 |
| Castilla y León | 227,1 | -6,9 | -2,96 | 35,1 | 18,31 |
| Castilla-La Mancha | 276,6 | -9,6 | -3,35 | 52,1 | 23,21 |
| Cataluña | 840,4 | 18,8 | 2,29 | 98,4 | 13,26 |
| Com. Valenciana | 702,1 | 26,5 | 3,93 | 84,7 | 13,73 |
| Extremadura | 167,0 | 2,6 | 1,61 | 51,9 | 45,08 |
| Galicia | 264,0 | -11,9 | -4,31 | 37,5 | 16,53 |
| Madrid | 628,2 | -15,1 | -2,34 | 55,2 | 9,62 |
| Murcia | 215,6 | 20,6 | 10,56 | 37,2 | 20,87 |
| Navarra | 46,2 | -4,8 | -9,39 | 10,0 | 27,51 |
| Pais Vasco | 157,7 | 6,6 | 4,38 | 28,6 | 22,12 |
| La Rioja | 30,9 | -4,4 | -12,52 | 3,3 | 11,89 |
| Ceuta | 14,3 | 0,5 | 3,75 | 3,6 | (:) |
| Melilla | 10,1 | 0,0 | 0,35 | 2,6 | (:) |

Fuente: EPA-INE. Elaboración: Observatori del Treball de les Illes Balears



4. Ranking de comunidades autónomas por tasas de actividad y sexo en el 3.º trimestre de 2012

| RANKING TASA DE ACTIVIDAD TOTAL SEXOS | |
|---------------------------------------|--------------|
| Comunidad autónoma | 3T2012 |
| Baleares (Islas) | 69,14 |
| Madrid | 64,07 |
| Canarias | 63,30 |
| Murcia | 62,66 |
| Cataluña | 62,16 |
| Navarra | 60,26 |
| España | 60,12 |
| Com.Valenciana | 59,84 |
| Aragón | 59,68 |
| Andalucía | 59,10 |
| La Rioja | 58,68 |
| Castilla-La Mancha | 58,25 |
| Ceuta | 57,63 |
| Pais Vasco | 56,94 |
| Melilla | 56,54 |
| Extremadura | 56,35 |
| Cantabria | 56,26 |
| Castilla y León | 55,98 |
| Galicia | 55,49 |
| Asturias | 52,72 |

| RANKING TASA DE ACTIVIDAD HOMBRES | | RANKING TASA DE ACTIVIDAD MUJERES | |
|-----------------------------------|--------------|-----------------------------------|--------------|
| Comunidad autónoma | 3T2012 | Comunidad autónoma | 3T2012 |
| Baleares (Islas) | 75,00 | Baleares (Islas) | 63,36 |
| Madrid | 70,41 | Madrid | 58,30 |
| Murcia | 69,94 | Canarias | 57,18 |
| Canarias | 69,56 | Cataluña | 55,87 |
| Cataluña | 68,89 | Murcia | 55,31 |
| Com.Valenciana | 67,51 | Navarra | 53,60 |
| España | 67,18 | España | 53,41 |
| Navarra | 67,14 | Aragón | 53,06 |
| Castilla-La Mancha | 67,05 | Com.Valenciana | 52,41 |
| Aragón | 66,50 | La Rioja | 52,09 |
| Andalucía | 66,47 | Andalucía | 52,02 |
| Melilla | 65,70 | Ceuta | 51,50 |
| La Rioja | 65,53 | Pais Vasco | 51,14 |
| Extremadura | 65,30 | Galicia | 49,76 |
| Castilla y León | 64,12 | Castilla-La Mancha | 49,41 |
| Cantabria | 64,05 | Cantabria | 48,98 |
| Ceuta | 63,69 | Castilla y León | 48,11 |
| Pais Vasco | 63,27 | Extremadura | 47,65 |
| Galicia | 61,75 | Melilla | 47,58 |
| Asturias | 59,18 | Asturias | 46,92 |

Fuente: EPA-INE. Elaboración: Observatori del Treball de les Illes Balears



5. Ranking de comunidades autónomas por tasas de paro y sexo en el 3.º trimestre de 2012

| RANKING TASA DE PARO TOTAL SEXOS | |
|----------------------------------|--------------|
| Comunidad autónoma | 3T2012 |
| Navarra | 14,95 |
| Pais Vasco | 15,48 |
| Cantabria | 15,71 |
| Madrid | 18,56 |
| Aragón | 18,75 |
| Castilla y León | 19,14 |
| Baleares (Islas) | 19,47 |
| Galicia | 20,13 |
| La Rioja | 20,33 |
| Asturias | 21,84 |
| Cataluña | 22,56 |
| España | 25,02 |
| Castilla-La Mancha | 27,97 |
| Com.Valenciana | 28,10 |
| Murcia | 28,81 |
| Melilla | 30,52 |
| Extremadura | 32,66 |
| Canarias | 33,63 |
| Andalucía | 35,42 |
| Ceuta | 41,03 |

| RANKING TASA DE PARO HOMBRES | |
|------------------------------|--------------|
| Comunidad autónoma | 3T2012 |
| Pais Vasco | 15,23 |
| Navarra | 15,36 |
| Cantabria | 16,64 |
| Castilla y León | 16,78 |
| Aragón | 17,94 |
| La Rioja | 18,61 |
| Madrid | 18,78 |
| Baleares (Islas) | 18,96 |
| Galicia | 20,39 |
| Asturias | 21,91 |
| Cataluña | 22,82 |
| España | 24,68 |
| Castilla-La Mancha | 25,34 |
| Melilla | 26,51 |
| Com.Valenciana | 27,86 |
| Ceuta | 28,34 |
| Murcia | 28,78 |
| Extremadura | 29,95 |
| Canarias | 33,15 |
| Andalucía | 34,90 |

| RANKING TASA DE PARO MUJERES | |
|------------------------------|--------------|
| Comunidad autónoma | 3T2012 |
| Navarra | 14,46 |
| Cantabria | 14,58 |
| Pais Vasco | 15,76 |
| Madrid | 18,32 |
| Aragón | 19,73 |
| Galicia | 19,83 |
| Baleares (Islas) | 20,08 |
| Asturias | 21,75 |
| Castilla y León | 22,17 |
| Cataluña | 22,26 |
| La Rioja | 22,40 |
| España | 25,41 |
| Com.Valenciana | 28,40 |
| Murcia | 28,85 |
| Castilla-La Mancha | 31,55 |
| Canarias | 34,20 |
| Melilla | 35,94 |
| Andalucía | 36,06 |
| Extremadura | 36,27 |
| Ceuta | 56,92 |

Fuente: EPA-INE. Elaboración: Observatori del Treball de les Illes Balears



6. Ranking de comunidades autónomas por tasas de empleo y sexo en el 3.º trimestre de 2012

| RANKING TASA DE EMPLEO TOTAL SEXOS | |
|------------------------------------|--------------|
| Comunidad autónoma | 3T2012 |
| Baleares (Islas) | 55,68 |
| Madrid | 52,17 |
| Navarra | 51,25 |
| Aragón | 48,49 |
| Cataluña | 48,13 |
| Pais Vasco | 48,13 |
| Cantabria | 47,42 |
| La Rioja | 46,75 |
| Castilla y León | 45,27 |
| España | 45,08 |
| Murcia | 44,61 |
| Galicia | 44,32 |
| Com.Valenciana | 43,03 |
| Canarias | 42,01 |
| Castilla-La Mancha | 41,95 |
| Asturias | 41,21 |
| Melilla | 39,28 |
| Andalucía | 38,17 |
| Extremadura | 37,95 |
| Ceuta | 33,99 |

| RANKING TASA DE EMPLEO HOMBRES | | RANKING TASA DE EMPLEO MUJERES | |
|--------------------------------|--------------|--------------------------------|--------------|
| Comunidad autónoma | 3T2012 | Comunidad autónoma | 3T2012 |
| Baleares (Islas) | 60,78 | Baleares (Islas) | 50,64 |
| Madrid | 57,18 | Madrid | 47,62 |
| Navarra | 56,82 | Navarra | 45,85 |
| Aragón | 54,57 | Cataluña | 43,43 |
| Pais Vasco | 53,64 | Pais Vasco | 43,08 |
| Cantabria | 53,39 | Aragón | 42,59 |
| Castilla y León | 53,36 | Cantabria | 41,84 |
| La Rioja | 53,33 | La Rioja | 40,42 |
| Cataluña | 53,17 | Galicia | 39,90 |
| España | 50,60 | España | 39,84 |
| Castilla-La Mancha | 50,06 | Murcia | 39,36 |
| Murcia | 49,81 | Canarias | 37,62 |
| Galicia | 49,16 | Com.Valenciana | 37,53 |
| Com.Valenciana | 48,71 | Castilla y León | 37,45 |
| Melilla | 48,29 | Asturias | 36,71 |
| Canarias | 46,50 | Castilla-La Mancha | 33,82 |
| Asturias | 46,21 | Andalucía | 33,26 |
| Extremadura | 45,74 | Melilla | 30,48 |
| Ceuta | 45,65 | Extremadura | 30,37 |
| Andalucía | 43,27 | Ceuta | 22,18 |

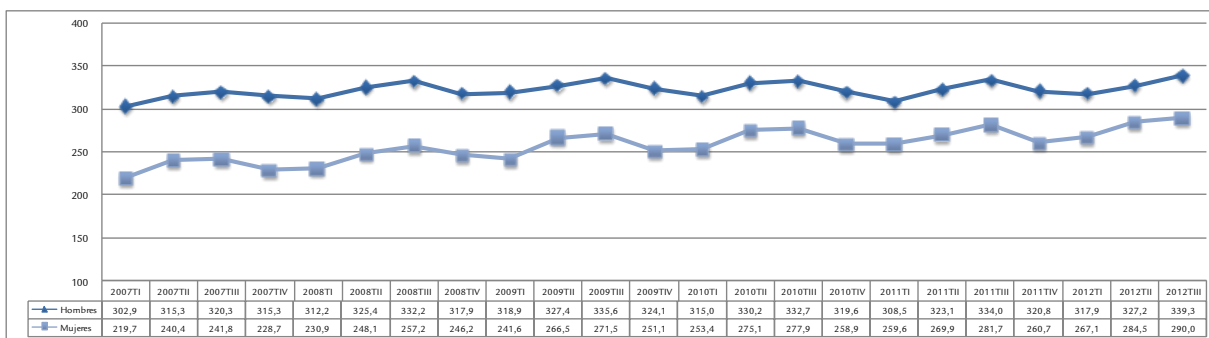
Fuente: EPA-INE. Elaboración: Observatori del Treball de les Illes Balears



Tablas y gráficos de evolución en las Islas Baleares

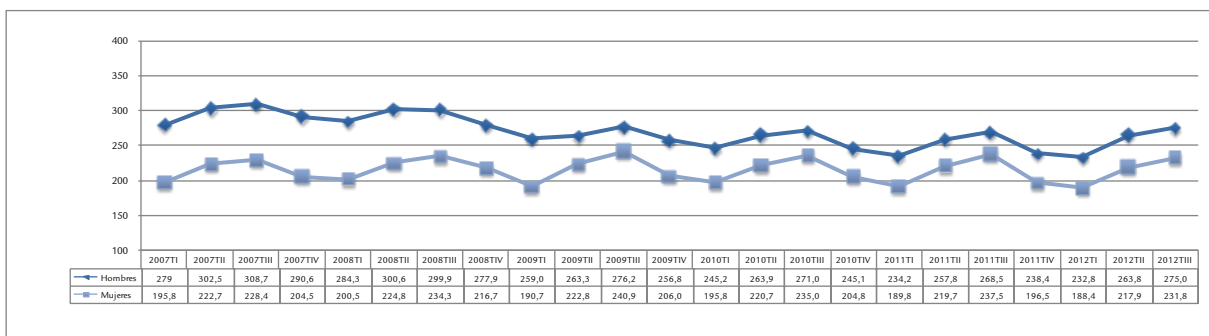
EVOLUCIÓN DE LA POBLACIÓN ACTIVA, OCUPADA Y PARADA POR SEXO

7. Evolución de la población activa por sexo (1.º trimestre 2007-3.º trimestre 2012)



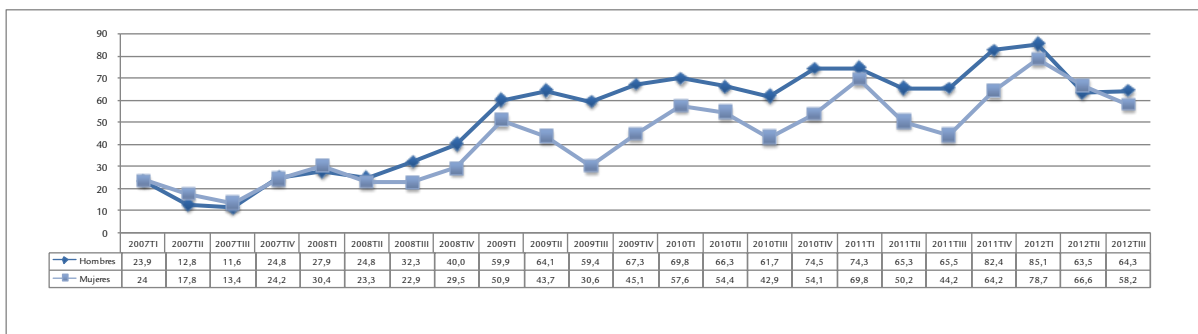
Fuente Fuente: EPA-INE. Elaboración: Observatori del Treball de les Illes Balears. Valores en miles

8. Evolución de la población ocupada por sexo (1.º trimestre 2007-3.º trimestre 2012)



Fuente: EPA-INE. Elaboración: Observatori del Treball de les Illes Balears. Valores en miles

9. Evolución de la población en paro por sexo (1.º trimestre 2007-3.º trimestre 2012)

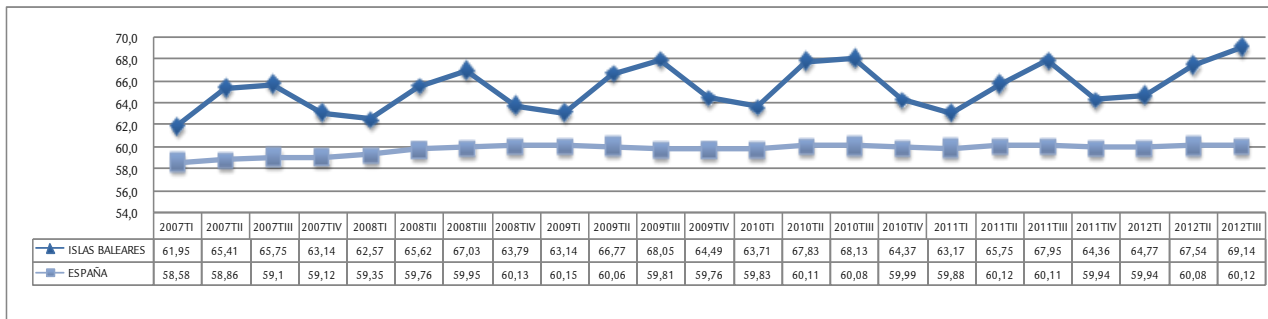


Fuente: EPA-INE. Elaboración: Observatori del Treball de les Illes Balears. Valores en miles



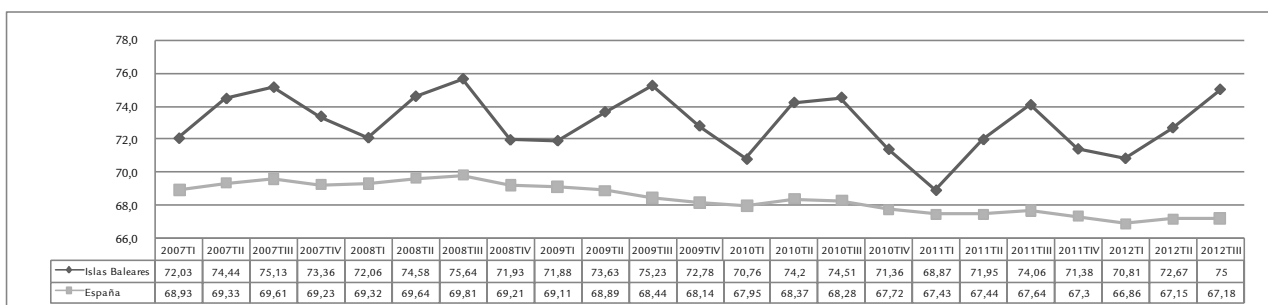
EVOLUCIÓN DE LAS TASAS DE EMPLEO POR SEXO

10. Evolución de la tasa de actividad total en las Islas Baleares y en España (1.º trimestre 2007-3.º trimestre 2012)



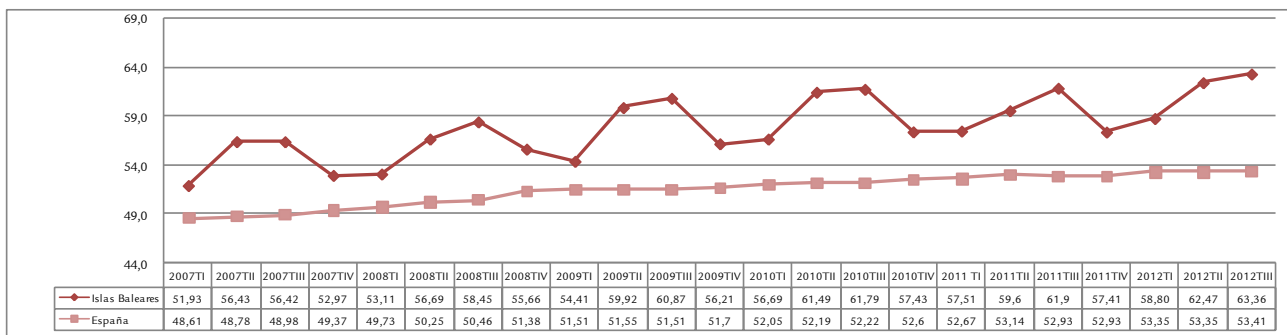
Fuente: EPA-INE. Elaboración: Observatori del Treball de les Illes Balears. Valores en miles

11. Evolución de la tasa de actividad masculina en las Islas Baleares y en España (1.º trimestre 2007-3.º trimestre 2012)



Fuente: EPA-INE. Elaboración: Observatori del Treball de les Illes Balears. Valores en miles

12. Evolución de la tasa de actividad femenina en las Islas Baleares y en España (1.º trimestre 2007-3.º trimestre 2012)

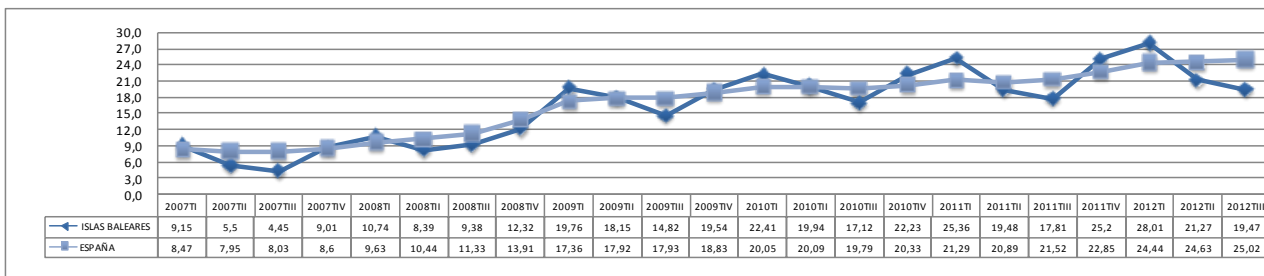


Fuente: EPA-INE. Elaboración: Observatori del Treball de les Illes Balears. Valores en miles



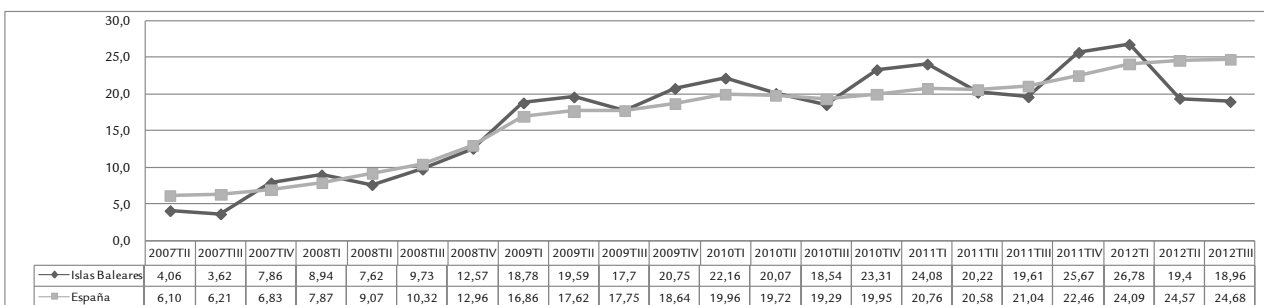
EVOLUCIÓN DE LAS TASAS DE PARO POR SEXO

13. Evolución de las tasas de paro total en las Islas Baleares y en España (1.º trimestre 2007-3.º trimestre 2012)



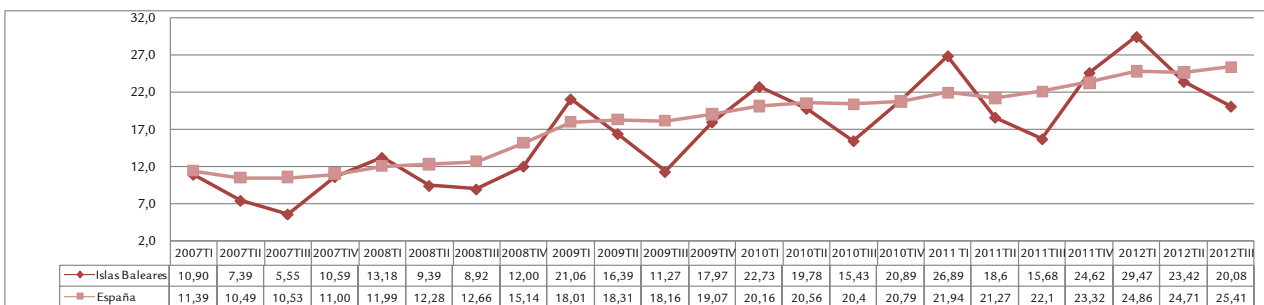
Fuente: EPA-INE. Elaboración: Observatori del Treball de les Illes Balears. Valores en miles

14. Evolución de las tasas de paro masculinas en las Islas Baleares y en España (1.º trimestre 2007-3.º trimestre 2012)



Fuente: EPA-INE. Elaboración: Observatori del Treball de les Illes Balears. Valores en miles

15. Evolución de las tasas de paro femeninas en las Islas Baleares y en España (1.º trimestre 2007-3.º trimestre 2012)

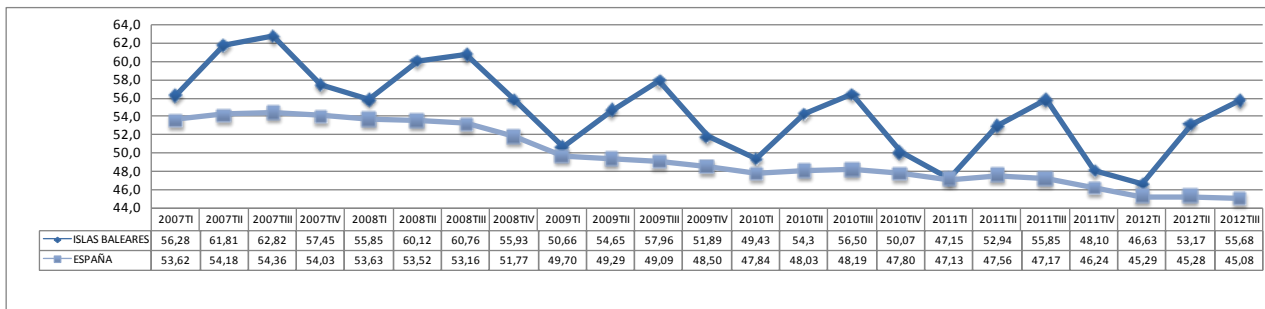


Fuente: EPA-INE. Elaboración: Observatori del Treball de les Illes Balears. Valores en miles



EVOLUCIÓN DE LA TASA DE EMPLEO

16. Evolución de la tasa de empleo total en las Islas Baleares y en España (1.º trimestre 2007-3.º trimestre 2012)

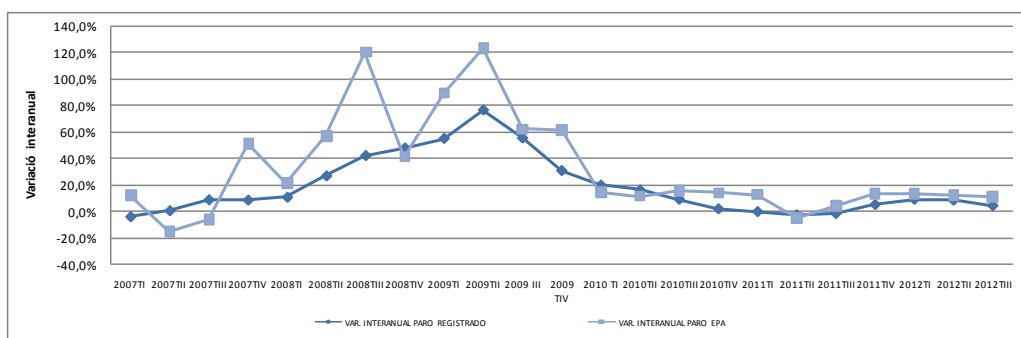


Fuente: EPA-INE. Elaboración: Observatori del Treball de les Illes Balears



Comparación de los datos trimestrales de la EPA con los del paro registrado

17. Evolución del paro registrado y la EPA en las Islas Baleares (1.º trimestre 2007-3.º trimestre 2012)



Fuente: EPA-INE y SOIB. Elaboración: Observatori del Treball de les Illes Balears

Hogares con todos los miembros parados

18. Tasas representativas de la incidencia del paro en los hogares con al menos un activo, con todos los activos parados por comunidad autónoma en el 3.º trimestre (2007-2012)

| Comunidad autónoma | 3T2007 | 3T2008 | 3T2009 | 3T2010 | 3T2011 | 3T2012 |
|-------------------------|-------------|-------------|-------------|--------------|--------------|--------------|
| España | 3,09 | 5,02 | 8,83 | 10,00 | 10,98 | 13,36 |
| Andalucía | 5,56 | 9,32 | 13,86 | 15,78 | 17,67 | 20,33 |
| Aragón | 1,73 | 2,59 | 6,00 | 7,28 | 7,50 | 8,49 |
| Asturias | 3,48 | 4,09 | 7,02 | 7,69 | 9,47 | 12,37 |
| Baleares (Islas) | 1,35 | 3,54 | 6,70 | 9,24 | 8,00 | 8,39 |
| Canarias | 4,25 | 8,91 | 13,49 | 15,98 | 15,94 | 19,77 |
| Cantabria | 2,42 | 2,23 | 6,55 | 5,14 | 7,12 | 8,55 |
| Castilla y León | 2,55 | 4,50 | 6,04 | 7,29 | 8,03 | 9,66 |
| Castilla-La Mancha | 2,23 | 4,76 | 8,53 | 9,66 | 10,90 | 14,33 |
| Cataluña | 2,36 | 3,61 | 7,70 | 7,97 | 9,29 | 11,89 |
| Com. Valenciana | 3,34 | 4,70 | 11,35 | 11,56 | 12,55 | 15,43 |
| Extremadura | 5,11 | 6,87 | 9,31 | 11,48 | 13,01 | 18,50 |
| Galicia | 2,99 | 3,61 | 6,03 | 7,74 | 8,78 | 10,75 |
| Madrid | 1,44 | 2,99 | 5,59 | 7,21 | 7,05 | 8,46 |
| Murcia | 2,91 | 6,68 | 9,58 | 12,21 | 12,68 | 15,19 |
| Navarra | 1,83 | 2,50 | 4,11 | 6,27 | 6,17 | 8,86 |
| Pais Vasco | 2,66 | 2,63 | 5,93 | 4,71 | 6,29 | 8,10 |
| La Rioja | 2,25 | 2,66 | 7,62 | 6,58 | 8,82 | 10,29 |
| Ceuta | 7,56 | 4,75 | 5,40 | 9,10 | 16,93 | 23,55 |
| Melilla | 4,45 | 12,31 | 6,11 | 10,33 | 15,44 | 19,04 |

Fuente: EPA-INE. Elaboración: Observatori del Treball de les Illes Balears