

Col·lecció d'estudis laborals núm. 17

Observatori del Treball de les Illes Balears

Anàlisi de l'evolució de la població activa a les Illes Balears a partir del canvi de cycle econòmic

Monogràfic inclòs a l'informe sobre el mercat de treball a les Illes Balears.
Any 2011



**Govern
de les Illes Balears**

MONOGRÀFIC

**Anàlisi de l'evolució de la població
activa a les Illes Balears a partir del
canvi de cicle econòmic**

Índex

1. INTRODUCCIÓ	5
2. EVOLUCIÓ DE LA POBLACIÓ ACTIVA A LES ILLES BALEARS	6
2.1 El perfil de la nova població activa	6
2.2 La població inactiva	8
2.3 La taxa d'activitat	9
2.4 La població ocupada	10
2.5 La població aturada	11
3. ELS FLUXOS D'ENTRADES I SORTIDES DE L'ATUR	17
3.1 Evolució de les entrades i sortides de l'atur	17
3.2 Característiques sociodemogràfiques dels individus que passen de la inactivitat a l'atur	19
3.3 Característiques sociodemogràfiques dels individus que passen de l'atur a l'ocupació	20
3.4 Determinants de la transició des de l'atur fins a l'ocupació	22
3.5 Movilitat intersectorial en els fluxos de sortida de l'atur	24
4. CONCLUSIONS	26

6.1 Introducció

El canvi de cicle econòmic viscut d'ençà de la fi de l'estiu del 2008 ha implicat un augment sense precedents en les xifres de l'atur registrat. El major augment de les xifres d'atur en comparació de la destrucció d'ocupació durant aquests darrers anys s'explica pel manteniment de les elevades taxes de creixement de la població activa. En aquest context, l'objectiu d'aquest monogràfic és fer una anàlisi de l'evolució de la població activa de les Illes Balears en els darrers anys i, més concretament, mostrar el comportament d'aquesta variable a partir del canvi de cicle econòmic.

Així, en el següent punt d'aquest monogràfic s'analitza la incorporació de nova població activa al mercat laboral de les Illes Balears, s'incideix en les diferències existents en aquesta població segons les característiques del seu perfil (sexe, edat, nacionalitat, etc.) i es comparen els resultats amb les dades del conjunt nacional. També, s'analitza l'evolució de la població ocupada i de l'aturada, subgrups dins el conjunt de la població activa, per comprovar l'efecte del canvi de cicle econòmic sobre la seva dinàmica. Per a aquesta anàlisi s'han fet servir l'Enquesta de població activa publicada per l'Institut Nacional d'Estadística i les dades de po-

blació d'alta a la Seguretat Social de la Tresoreria General de la Seguretat Social.

D'aquesta manera, el fort creixement de les xifres de l'atur d'ençà del 2008 pot ser la conseqüència directa de la destrucció d'ocupació, però també pot ser el resultat de l'accés de persones prèviament inactives a un mercat saturat o ser el saldo negatiu net de la creació i la destrucció d'ocupació. De fet, la dinàmica del mercat de treball es caracteritza per l'existència de transicions en la situació laboral dels individus. És per això que, en el tercer punt del monogràfic s'analitzen els fluxos d'entrada i de sortida de l'atur, a partir dels fitxers de demandants i contractes del Sistema d'Informació del Servei Públic d'Ocupació (SIS-PE) corresponents a les Illes Balears. En concret es pretén estudiar cinc aspectes: (1) l'evolució de les entrades i les sortides dels registres d'atur de les oficines del SOIB; (2) el perfil sociodemogràfic de les persones que entren a l'atur en contraposició al conjunt de població inactiva; (3) el perfil de les persones que surten de l'atur en contraposició a la resta d'aturats; (4) com afecten les diferents característiques sociodemogràfiques i laborals dels treballadors desocupats per sortir de l'atur, i (5) els sectors en què els individus es col·loquen en relació amb els sectors en què treballaven abans d'estar a l'atur per estudiar el grau de mobilitat intersectorial que hi pugui haver.

6.2 L'evolució de la població activa a les Illes Balears

L'evolució del conjunt de la població activa a les Illes Balears es caracteritza per un gran creixement durant tota la sèrie històrica, superant els resultats de la mitjana nacional. A més, l'anàlisi de les variacions interanuals d'aquesta variable mostra que ha crescut, any rere any, a partir del 1992, única caiguda de la sèrie, fins a arribar al 2011. Ara bé, la caiguda del nombre d'actius de 1992 (-4%) va superar amb escreix el resultat d'aquest darrer any (-0,2%). Fins i tot, a la sèrie hi ha tres anys que presenten un increment de les persones actives superior al 7%.

A partir de l'any 2008, ja dins el període recessiu, es manté la tendència a l'alça d'aquest grup poblacional (vegeu el gràfic 1), amb increments importants durant el 2008 i el 2009, i inferiors durant els dos darrers anys. Al mateix temps, s'ha de tenir en compte que el creixement relatiu de les Balears se situa tradicionalment molt per sobre del conjunt nacional. Fins i tot, els anys 2009 i el 2010 mentre que la mitjana nacional creix per sota del 0,8%, a les Illes la població activa puja el 9% i l'1,1%, respectivament. En canvi, el 2011 mentre que la mitjana nacional es manté (0,1%), a les Balears, després de 18 anys de pujades, cau el -0,2%. Si s'observa el conjunt de la sèrie, els resultats d'aquest indicador per al conjunt de l'Estat presenten un comportament amb menys fluctuacions que a la nostra comunitat.

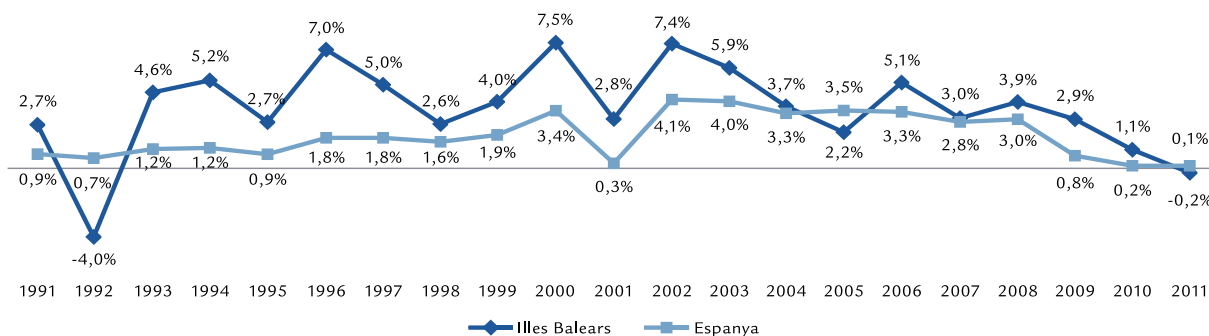
Per tant, **tots aquests anys i, especialment a les Balears, s'han caracteritzat per un elevat increment de la població activa.** Així, el nombre de persones actives ha arribat a ser de 589.550 l'any 2011, xifra que suposa un increment del 102,4% respecte de les dades del 1991.

6.2.1 El perfil de la nova població activa

La incorporació de nova població activa al mercat de treball ha anat configurant un perfil sociodemogràfic que ha anat variant amb el pas del temps. Així, el pes de les dones respecte del total de la població activa és del 45,5% el 2011, fet que suposa un augment de 4,3 punts percentuals respecte de l'any 1996. Durant aquests anys, i de manera més intensa a partir del 2007, les dones actives han viscut un progressiu increment del seu pes a costa de la disminució del pes masculí. El 2011 hi ha de mitjana a les Balears 267.950 dones actives, gairebé el doble que l'any 1996 (139.325 dones). En canvi, si bé és cert que la població activa s'ha incrementat notablement des del 1996, ho ha fet a un ritme menor que en el cas de les dones.

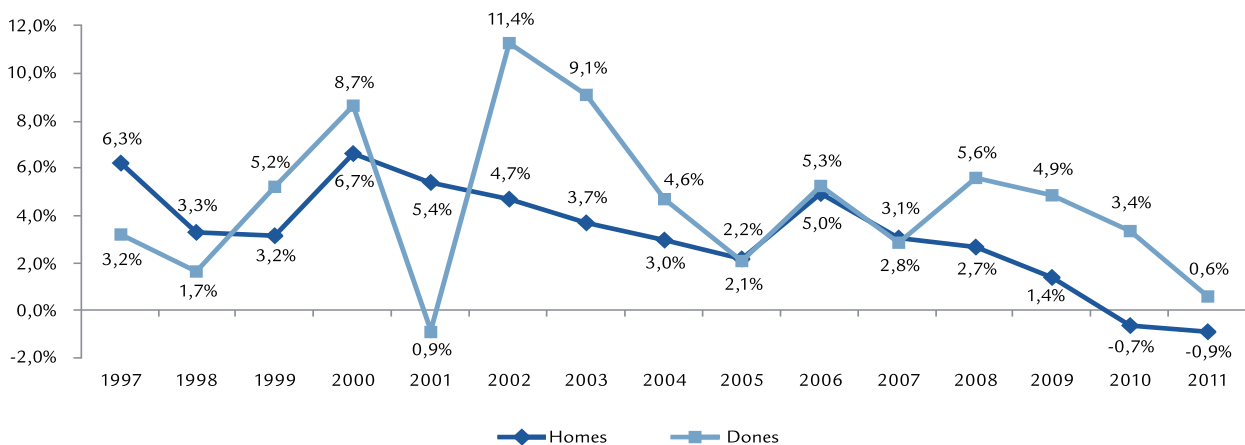
Com es pot observar en el gràfic 2, a partir de l'any 1999, i només amb l'excepció de l'any 2001, el creixement interanual femení és similar o, en la majoria d'anys, superior al masculí. Això es manifesta especialment des del 2008, any en què s'inicia la crisi econòmica i les variacions de la població activa femenina són superiors a les de la masculina. A més, **en els dos darrers anys els homes perden**

Gràfic 1. Creixement relatiu de la població activa a les Balears i a Espanya (1991-2011)



Font: OTIB a partir de les dades de l'EPA (INE)

Gràfic 2. Creixement relatiu de la població activa a les Balears per sexe (1997-2011)



Font: OTIB a partir de les dades de l'EPA (INE)

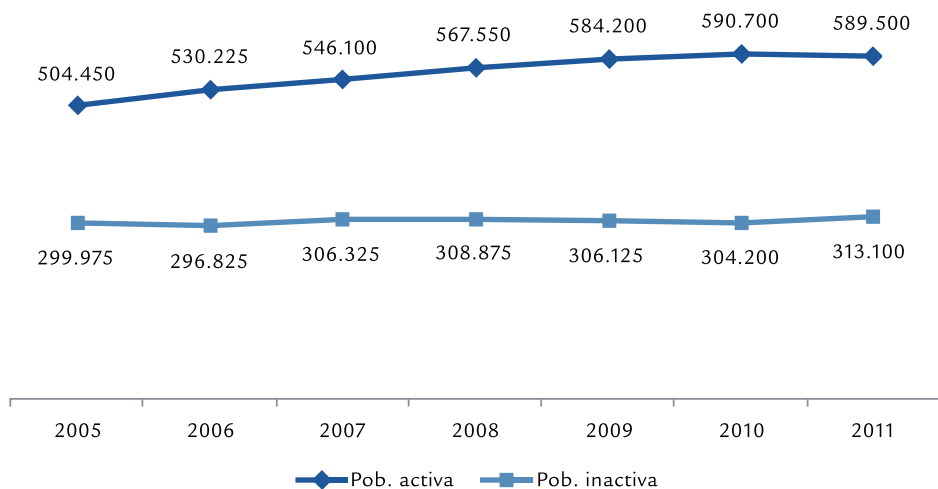
actius, mentre que la incorporació de les dones al mercat laboral es manté. Aquest augment de les dones actives es pot explicar per la necessitat d'obtenir ingressos per mantenir la família davant les elevades xifres d'atur masculí, que en un primer moment de la crisi va afectar especialment aquest col·lectiu, per la destrucció de llocs de treball en el sector de la construcció.

Per edats, el grup de mitjana edat és el que inclou més actius, concretament el 78,2% del total. El segueixen el grup de més grans de 55 anys, que representen el 12,7%, i el de menors de 24 anys, amb el 9,1%. Respecte de les dades del 2008, **el col·lectiu de mitjana edat es manté, mentre que els més grans augmenten (+1,7 p. p.) a costa de la baixada dels més joves, que sembla que tornen a estudiar,**

com demostra l'augment dels inactius per aquest motiu, la qual cosa s'explica més endavant.

Pel que fa a la nacionalitat, cal recordar que les Illes Balears s'han caracteritzat per l'entrada d'un fort flux migratori durant la darrera dècada, atrets per les oportunitats de feina que es donaven a Espanya en general, i a les Balears en particular. D'aquesta manera, **les Illes continuen sent la comunitat autònoma amb el percentatge d'estrangers més elevat sobre el total de població activa** (el 24,9% el 2011) de l'Estat. El fort increment de població activa a les Illes Balears s'explica sobretot per la importància de les arribades de població estrangera. Ara bé, **la crisi econòmica ha fet que es produeixi un descens de residents estrangers,** i especialment entre el col·lectiu d'extracomunitaris,

Gràfic 3. Evolució de la població activa i inactiva a les Illes Balears (2005-2011)



Font: OTIB a partir de les dades de l'EPA (INE)

que es concentra en sectors més afectats per la crisi, com ara la construcció, i en pateix de manera més important els efectes. Respecte al 2010, es produeix un descens del 6,1% en la població activa estrangera, mentre que la nacional s'incrementa un 1,9%.

6.2.2 La població inactiva

La població activa, com ja s'ha comentat anteriorment, manté clarament una tendència a l'alça des de l'any 2005. En el cas de la població inactiva, presenta un comportament més divergent, amb petites pujades i baixades, durant aquest mateix període. L'any 2011 hi ha 313.100 persones inactives. Si les comparem amb les xifres de l'any 2005, hi ha un increment de 13.125 inactius més (el 4,3% més). Aquest percentatge baixa a l'1,4% si es compara amb l'any 2008. Mentre que el 2009 i el 2010 cauen lleugerament els inactius, probablement perquè una part de població s'ha vist obligada a incorporar-se al mercat de treball per obtenir ingressos, el 2011 es produeix un increment més intens en el nombre d'inactius.

Si s'analitza el creixement interanual dels inactius per sexe i per classe principal d'inactivitat, es comprova que homes i dones presenten resultats diferents. En el cas dels homes, hi ha un increment continuat de la població inactiva, sobretot en el

grup de persones que estudien, i no tant entre els jubilats. En el cas de les dones, es produeix una disminució de la població inactiva del 2008 al 2010, i repunta lleugerament durant el 2011. En detall, el col·lectiu que experimenta el descens més important és el de dones que es dediquen a les tasques de la llar, i es produeix un descens fins i tot el 2011. Aquesta reducció de les dones inactives representa la seva incorporació al mercat laboral i es correspon amb els increments de la població activa femenina en el mateix període.

En resum, d'una banda hi ha un grup de dones que abandonen les tasques domèstiques per incorporar-se al mercat de treball i, de l'altra, es produeix un trasllat d'homes cap a la inactivitat amb l'objectiu de continuar la seva formació per tenir més opcions a l'hora de trobar una feina.

Quadre 1. Variació interanual de la població inactiva per sexe i per classe principal d'inactivitat a les Illes balears (2006-2011)

	2006	2007	2008	2009	2010	2011
Homes						
Estudiants	-8,7%	12,6%	-1,6%	5,4%	17,4%	16,2%
Jubilats	- 2,1%	3,5%	5,2%	2,8%	0,2%	6,2%
Tasques de la llar	15,4%	-4,8%	23,0%	8,1%	-9,0%	-8,3%
Altres	- 4,8%	-0,5%	-5,6%	-4,9%	4,7%	-4,0%
Total	-2,4%	3,3%	3,7%	2,3%	2,9%	4,9%
Dones						
Estudiants	-0,8%	-3,4%	3,5%	0,0%	9,7%	-3,4%
Jubilats	5,3%	2,5%	5,9%	2,4%	9,2%	6,1%
Tasques de la llar	0,7%	8,0%	-0,7%	-6,7%	-12,1%	-0,5%
Altres	-4,1%	2,8%	-9,6%	-1,3%	-3,9%	3,5%
Total	-0,3%	3,1%	-0,8%	-2,8%	-2,8%	1,6%

Font: OTIB a partir de les dades de l'EPA (INE)

6.2.3 La taxa d'activitat

La taxa d'activitat de les Balears s'ha situat durant el 2011 en el 65,3%, i representa una caiguda del 0,7% respecte de l'any anterior. Amb tot, es situa 5,1 p. p. per sobre de la taxa del conjunt nacional i **és la més elevada de totes les comunitats autònomes**.

En el gràfic 4 es fa palès el gran creixement experimentat per la taxa d'activitat femenina des de l'any 2000. Concretament, la diferència de la taxa del 2011 respecte de la de l'any 2000 supera els +11 p. p., tant per a les Balears com per a Espanya. En canvi, la taxa masculina es manté en valors similars durant el mateix període, amb increments acumulats des del 2000 de 0,8 p. p. a les Illes i d'1 p. p. al conjunt nacional, tot i que des del 2007 registra lleugers descensos i el 2011 se situa 2 p. p. per sota de la taxa del 2008.

Aquest comportament diferent entre sexes es fa encara més evident en els darrers anys. La taxa d'activitat femenina d'ençà de l'any 2008 presenta una tendència a l'alça en contraposició a la masculina, que es manté a la baixa. Així, l'any 2011 la taxa de les dones és del 59,1% (3,1 p. p. per sobre de la del 2008), mentre que pels homes és del 67,5% (2 p. p. per sota la del 2008). Encara que la taxa del col·lectiu masculí se situa per sobre de la de les dones, la diferència entre sexes en aquests anys ha anat

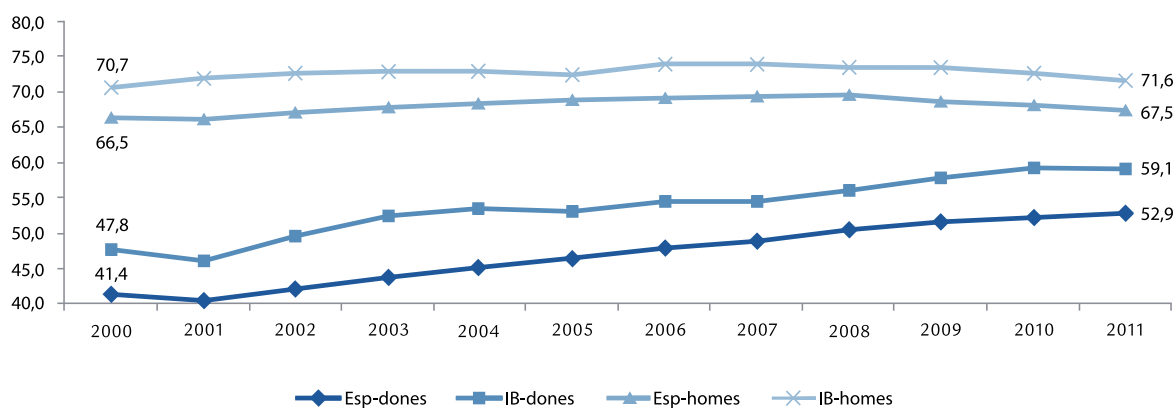
minvant, i ha passat de 19,3 p. p. l'any 2007 a 12,5 p. p. el 2011.

Per grups d'edat, s'observa que en aquests darrers anys s'ha incrementat la taxa de les persones d'entre 25 i 54 anys (87,2%) i també la dels més grans de 55 anys (28,0%); en canvi, baixa entre els joves menors de 25 anys (50,3%). Per nacionalitats, la taxa més elevada correspon als estrangers extracomunitaris (79,4%), seguits dels de la UE-27 (69,5%) i, finalment, dels espanyols (57,8%).

Les taxes per sexe i edat del quadre 2 presenten l'evolució des del començament de la recessió. Aquí s'observa el fort increment que han experimentat les dones de més de 55 anys, de +6,7 p. p. respecte de les dades de l'any 2007. També augmenta, però de manera menys significativa, la taxa de les que tenen entre 25 i 54 anys (+5,3 p. p.). Entre el col·lectiu masculí, hi destaca la important reducció entre els menors de 25 anys, que cau 11,4 p. p. en el mateix període. També baixa la taxa dels homes de mitjana edat (-1,2% p. p.), mentre que augmenta la dels més grans de 55 anys (+1,1 p. p.).

Prenent com a referència el quadre 1, les dades permeten intuir les transicions laborals en els darrers anys. Així, **la reducció de les persones dedicades a la llar sembla que va acompanyada d'un increment de les dones que volen treballar**, que, com ja s'ha vist, és més accentuat entre les dones de més de 55 anys. A més, **les reduccions de les taxes d'activitat dels menors de 25 anys, especialment entre els**

Gràfic 4. Evolució de la taxa d'activitat, per sexe, a les Illes Balears i a Espanya (2000-2011)



Font: OTIB a partir de les dades de l'EPA (INE)

Quadre 2. Evolució de la taxa d'activitat, per sexe i edat a les Illes Balears (2007-2011)

	Dones					Homes				
	2007	2008	2009	2010	2011	2007	2008	2009	2010	2011
Menors de 25 anys	49,0	48,0	50,3	50,7	48,5	63,5	62,7	61,9	57,6	52,1
De 25 a 54 anys	76,6	78,3	80,3	83,4	81,9	93,5	93,3	93,1	92,9	92,3
Més de 55 anys	15,5	17,7	19,3	18,8	22,2	33,7	33,6	34,0	34,5	34,8

Font: OTIB a partir de les dades de l'EPA (INE).

homes, es poden relacionar amb l'augment dels inactius que addueixen els estudis com a motiu per no treballar. En el primer cas, l'explicació es pot trobar en la incorporació femenina al mercat de treball amb l'objectiu d'obtenir ingressos per mantenir la família, davant l'elevat nombre d'homes en situació d'atur. I en el segon, els joves, a causa de les dificultats de trobar una feina, opten per allargar els estudis o bé reinicien els estudis que havien abandonat per incorporar-se al mercat laboral.

6.2.4 La població ocupada

En aquest apartat s'analitza la població activa des de la perspectiva de la població ocupada. Per això, es comenten tant les xifres de l'Enquesta trimestral de població activa (EPA) com els registres de la Tresoreria General de la Seguretat Social (TGSS).¹ En el primer cas, l'EPA estima que són 460.575 les persones ocupades a les Illes Balears, mentre que els registres en comptabilitzen 405.113 l'any 2011.

Quant al perfil de la població afiliada en els registres de la TGSS de la nostra comunitat, el 46,2% són dones. Tot i que el pes femení del 2011 està per sota del masculí (53,8%) **l'afiliació entre les dones ha augmentat en els darrers anys, alhora que s'ha reduït entre els homes.** Això ha provocat un increment progressiu del pes de les dones, que ha crescut 3,1 p. p. des del 2007. Ara bé, aquesta millora des del punt de vista de l'equiparació entre sexes

és conseqüència principalment de la gran caiguda de l'afiliació masculina, i no tant de l'augment de la femenina. De fet, des de l'any 2007 s'han perdut 41.311 homes i 9.267 dones, la qual cosa representa que el 81,7% dels afiliats que s'han donat de baixa dels registres durant aquest període han estat homes.

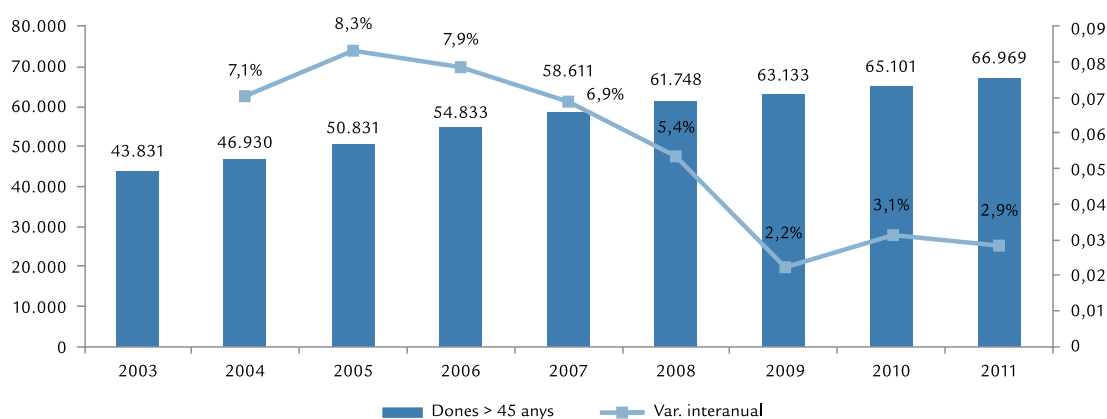
La distribució per edats és la següent: el 6,7% dels afiliats són menors de 25 anys, els de mitjana edat són el 79,5% i, finalment, els de més de 55 anys representen el 13,8% del total. **Les dades mostren que els joves són el grup més castigat per la crisi,** atès que des del 2007 han perdut el 44,0% dels afiliats. Els segueixen els ocupats de 25 a 54 anys, amb una pèrdua del 9,1%, mentre que el grup de més de 55 anys ha augmentat l'afiliació el 5,2%.

Quant a la nacionalitat, **entre els estrangers de fora de la UE-27 ha baixat més l'afiliació des de l'any 2007,** concretament un -18,8%. Després hi ha els espanyols (-10,9%) i, finalment, els comunitaris (-3,2%). De fet, els extracomunitaris han passat de ser el grup amb més creixement entre els anys 2005 i 2007, a ser, a partir d'aquí, el que perd més afiliats per la seva vinculació a sectors que s'han vist més afectats per la recessió econòmica.

Un dels efectes visibles de la situació actual en el mercat de treball ve donat per l'augment d'afiliació entre les dones de les Balears, especialment entre les de més de 45 anys (vegeu el gràfic 5). Si s'amplia l'horitzó temporal fins al 2003, s'observa que durant tots aquests anys s'ha produït un increment continuat del nombre de dones de més de 45 anys registrades, que el 2011 ha estat de 66.969 afiliades. Si es compara aquesta dada amb la de l'any 2003, es comprova que s'han ocupat 23.139 dones més, fet que representa un **increment del 52,8% en només vuit anys.** Destaca també el creixement en termes interanuals, que com es pot observar es manté en valors positius, fins i tot en els darrers anys, una vegada immersos ja en la recessió econòmica, encara que de manera més suau.

1. Com és sabut, ambdues fonts presenten diferències de metodologia i resultats. L'EPA de l'INE entén com a població ocupada totes les persones de 16 anys o més que durant la setmana de referència han tingut una feina per compte d'altri o propi, independentment de la formalització de la relació laboral. D'altra banda, l'afiliació és un acte administratiu de la Tresoreria General de la Seguretat Social, que es refereix més a relacions amb la Seguretat Social (altes) que a persones treballadores, de manera que els pluriocupats apareixen comptats diverses vegades. En tot cas, la xifra publicada per l'EPA és generalment superior a les dades d'afiliació.

Gràfic 5. Evolució de l'afiliació de les dones majors de 45 anys (2003-2011)



Font: OTIB a partir de les dades de la TGSS

Per completar l'estudi, es comenten les principals activitats econòmiques a les quals aquestes dones estan afiliades. Així, **les activitats amb una afiliació mitjana més elevada entre les més grans de 45 anys corresponen principalment al sector dels serveis**. Per exemple, les cinc activitats que el 2011 sumen més afiliades són: comerç al detall (9.942), serveis d'allotjament (7.796), activitats sanitàries (6.914), serveis de menjars i begudes (5.810) i administracions públiques (4.584). La suma d'aquestes cinc representa el 54% del total d'activitats d'aquestes afiliades.

Respecte dels resultats del 2009, les activitats amb increments més elevats corresponen també als serveis, com ara activitats sanitàries (686 afiliades més, l'11% en aquests dos anys), serveis d'allotjament (636 altes), Administració pública (+431, un 10,4%) o comerç al detall (422 altes). En canvi, les activitats que perden afiliades estan més diversificades i corresponen, a més dels serveis, a l'agricultura i la indústria.

En resum, durant la darrera dècada s'ha produït un gran creixement de la població femenina ocupada, que s'ha mantingut fins i tot en l'actual context de recessió. És especialment destacable entre les dones de més de 45 anys, moltes de les quals abandonen les tasques de la llar, com ja s'ha vist anteriorment, per incorporar-se al mercat de treball. També, part d'aquest col·lectiu de dones passa a engrossir les llistes d'aturades, com s'explica a continuació. En aquest sentit, el març del 2012 les dones més grans de 45 anys que provenen del grup SOA (sense ocupació anterior) han augmentat un 18,1% respecte del mateix mes de l'any anterior.

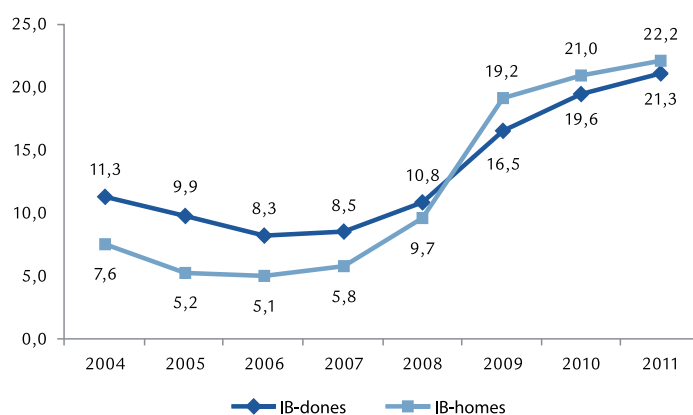
6.2.5 La població aturada

A més de la població ocupada, l'altre subgrup que forma la població activa és la població aturada, la qual ha experimentat un gran creixement en els darrers anys mai vist en la sèrie temporal. Tanmateix, el ritme de creixement de l'atur s'ha suavitzat el 2011, i ha assolit el 7,2% a les Balears, per sota de la mitjana nacional (7,9%). De fet, si s'analitzen els resultats interanuals per mesos, el 2011 ja trobam set mesos de caigudes de l'atur en termes interanuals.

Un dels efectes que cal destacar de l'actual situació econòmica és el canvi en el comportament de la taxa d'atur segons el sexe. Tradicionalment, la taxa d'atur femenina se situava per sobre de la masculina, situació que canvia a partir de l'any 2009. D'ençà d'aquest any, els valors de les taxes de les dones són inferiors als dels homes, tot i que les diferències s'han anat escurçant fins a arribar a resultats similars (vegeu el gràfic 6). Així, l'any 2011 la taxa d'atur de les dones s'ha situat en el 21,3% i la dels homes ha assolit el 22,2%. Aquest canvi ve donat pel **gran increment de l'atur masculí, ja que els homes patiren més intensament els efectes de l'inici de la crisi pel fet de concentrar-se més en la construcció i en la indústria, sectors molt castigats en aquests anys.**

Quant a la distribució de la taxa d'atur per edat, es fa palès que **l'atur del col·lectiu jove és una de les disfuncions més importants del mercat laboral**, amb conseqüències tant directes en la seva situació econòmica actual i futura, com indirectes

Gràfic 6. Evolució de la taxa d'atur per sexe a les Illes Balears (2004-2011)



Font: elaboració pròpia a partir de les dades de l'EPA (INE)

sobre el conjunt de l'economia. Els menors de 19 anys són els que presenten unes taxes d'atur més altes (el 61,8% de les dones i el 76,9% dels homes), a partir d'aquí les taxes es van reduint a mesura que augmenta l'edat analitzada. Concretament, la taxa d'atur per a les dones de 20 a 24 anys és del 30,8%, per a les de 25 a 54 anys és del 20,4% i, per acabar, per a les més grans de 55 anys és del 19,9%. El comportament de la taxa entre els homes és similar, però amb valors més alts.

Pel que fa a la nacionalitat, continua la pèrdua de llocs de treball tant entre els estrangers com entre els espanyols. Malgrat això, **són els estrangers els que assolixen les taxes d'atur més altes, especialment els no comunitaris, independentment del sexe.** Mentre que el 2011 la taxa d'atur de les espanyoles és del 18,5%, la de les dones de la UE-27 és del 26,3% i la de les extracomunitàries és del 30,4%. Els homes espanyols i els extracomunitaris presenten taxes més altes que les dones, excepte en el cas dels homes de la UE-27, cas en què la taxa se situa per sota de la taxa femenina (19,4%).

Amb l'objectiu de intentar explicar les causes de l'augment del nombre d'aturats, superior al dels països del nostre entorn, en aquest punt s'analitzen les dades de l'EPA a Balears. Així, en primer lloc, **un dels motius dels increments de l'atur descrits és l'augment de la població activa en els darrers anys**, especialment entre els immigrants, arran d'una activitat més elevada. En segon lloc, hi ha la **destrucció directa d'ocupació** arran de la contracció de l'economia, i, per acabar, l'existència d'un **atur estructural**, característic del mercat laboral espanyol, que fa que, fins i tot en períodes d'expansió, mantingui xifres més elevades que en altres països europeus.

En els quadres següents es mostren les dades de població, com també estimacions de les diferents tipologies d'atur abans explicades i de la seva influència en la taxa d'atur. Per això, es pren com a referència l'any 2007, perquè és un dels més baixos abans de la crisi econòmica.

El primer motiu que s'ha de considerar és l'augment de la població activa, com s'ha comentat anteriorment. **Durant la darrera dècada la població de les Balears s'ha incrementat considerablement, i ha augmentat especialment la població estrangera, que arriba amb la finalitat d'incorporar-se al mercat laboral.** Així doncs, passen a formar part de la població activa, que com es pot veure en el quadre 3 ha mantingut el seu creixement fins al 2011.

En el segon cas, **les Balears estan en un moment de destrucció d'ocupació amb 47.400 ocupats menys el 2011 respecte al 2007**, i 90.825 aturats més si es comparen les xifres d'atur. Les pèrdues d'ocupació més elevades des del començament de la crisi s'han concentrat en la **construcció i en la indústria**, però també en els serveis, un dels motors econòmics de la comunitat autònoma.

Finalment, **respecte de l'atur estructural (l'atur que es manté independentment del cicle econòmic), s'ha de dir que és conseqüència de les rigideses del mercat de treball, que provoquen el desajustament entre l'oferta i la demanda de treballadors.** Aquest nivell d'atur és bastant elevat respecte del d'altres països del nostre entorn, i situa la taxa d'atur, històricament, entre el 6% i el 10% a les Balears.

Vistos els diferents motius, i tenint en compte l'atur estructural (38.100 aturats), a Balears

Quadre 3. Població de les Illes Balears (2008-2011 respecte del 2007)

Població Illes Balears	2008	2009	2010	2011	2007
Total	876,4	890,3	894,8	902,7	852,4
Activa	567,6	584,2	590,7	589,6	546,1
Ocupada	509,8	478,9	470,4	460,6	508,0
Aturada	57,8	105,3	120,3	128,9	38,1
Inactiva	308,9	306,1	304,2	313,1	306,3

* En milers

Font: OTIB a partir de les dades de l'EPA (INE)

el nombre de persones en atur ha augmentat en 90.800 persones entre 2007 y 2011 com s'observa en el quadre 4, dels quals 47.400 aturats corresponen a processos de destrucció d'ocupació, mentre que els restants 43.400 ho són a conseqüència de l'augment de la població activa. És a dir, **del total d'aturats del 2011, una gran part ho són a causa de la destrucció de llocs de treball, seguits pels que provenen de l'augment dels actius**, sempre tenint en compte que l'atur estructural es manté invariable.

En comparació, en el conjunt d'Espanya l'atur estructural té més pes que en el cas de les Balears, tot i que passa del 70,8% el 2008 al 36,7% l'any 2011 (vegeu el quadre 6). Ara bé, **a diferència de les Balears la contribució de la població activa és molt menor, i el fort increment de l'atur s'explica sobretot per la destrucció d'ocupació** (el 45% el 2011).

Quadre 4. Variació de l'atur a les Illes Balears per motius (2008-2011 respecte del 2007)

	2008	2009	2010	2011	2007
Atur estructural (1)	38,1	38,1	38,1	38,1	38,1
Atur per destrucció d'ocupació (2)	-1,8	29,1	37,6	47,4	-
Atur per increment de la població activa (3)	21,4	38,1	44,6	43,4	-
Total	57,8	105,3	120,3	128,9	38,1

* En milers

(1) Atur estructural: estimació a partir del nombre d'aturats del 2007 perquè és la dada amb menys nombre d'aturats, just abans de la crisi econòmica.

(2) Atur per destrucció d'ocupació: diferència entre el nombre d'aturats del 2007 i els ocupats de cada any.

(3) Atur per increment de la població activa: diferència entre la població activa de cada any i la del 2007. Aquest increment de població no ha estat absorbit pel mercat laboral.

Font: OTIB a partir de les dades de l'EPA (INE).

En termes relatius, això suposa que l'atur estructural ha passat de representar el 65,9% del total de l'atur el 2008 a representar el 29,6% el 2011. Alhora, **l'atur per destrucció d'ocupació s'ha incrementat fins a assolir el 36,8% el 2012, i el que és conseqüència de la pujada de la població activa ha passat del 37,1% l'any 2008 al 33,7% del 2012** (vegeu el quadre 5).

En definitiva, al conjunt d'Espanya i també a les Balears en èpoques de bonança l'atur estructural agrupa la majoria dels aturats i no hi ha atur per destrucció d'ocupació, ja que es creen llocs de treball. Respecte a l'altra causa —l'increment de població activa—, l'ajust entre l'oferta i la demanda no sempre és immediat; per tant, hi ha una part de població que roman a l'atur fins que troba una

Quadre 5. Distribució de la variació de l'atur a les Illes Balears (2008-2011 respecte del 2007)

	2008	2009	2010	2011	2007
Atur estructural	65,9%	36,2%	31,7%	29,6%	100%
Atur per destrucció d'ocupació	-3,1%	27,6%	31,2%	36,8%	-
Atur per increment de la població activa	37,1%	36,2%	37,1%	33,7%	-

Font: OTIB a partir de les dades de l'EPA (INE).

Quadre 6. Distribució de la variació de l'atur a Espanya (2008-2011 respecte del 2007)

	2008	2009	2010	2011	2007
Atur estructural	70,8%	44,2%	39,6%	36,7%	100%
Atur per destrucció d'ocupació	3,8%	35,4%	41,0%	45,0%	-
Atur per increment de la població activa	25,4%	20,4%	19,4%	18,3%	-

Font: OTIB a partir de les dades de l'EPA (INE)

feina. Això és molt clar el 2008, i a partir d'aquí es veu com els efectes de la recessió han modificat la distribució de l'atur, perquè se'n redueix el pes de l'estructural i augmenta considerablement el motivat per la destrucció de llocs de treball. L'atur per increment de la població activa durant l'any 2011, a l'igual de la població activa, experimenta, en canvi, una reducció del seu pes.

Per sexes, la distribució de la variació de l'atur presenta resultats diferents (vegeu el quadre 7). **En el cas de les dones, el pes de l'atur estructural (34,8%) supera el masculí (25,4%), cosa que representa que elles pateixen més atur, fins i tot en èpoques de bonança.** Per contra, l'augment de l'atur per destrucció d'ocupació no es produeix fins a l'any 2011 (3,5%). Per tant, en el cas de les dones es pot dir que l'augment de l'atur per aquest motiu és pràcticament residual. En canvi, **s'obser-**

va que, sobretot, és conseqüència de l'augment de la població activa femenina, com s'ha vist en apartats anteriors.

En el cas dels homes, la distribució de l'atur dona un resultat diferent de la femenina. **La major part de l'atur dels homes es deu a la destrucció d'ocupació (el 63,3% el 2011), mentre que l'augment dels actius és el motiu amb menys pes (l'11,3%).** S'observa també l'evolució d'aquests resultats a mesura que passen els anys i es consolida el context desfavorable, amb un important augment del pes de la destrucció d'ocupació, que és paral·lel a la baixada de l'increment dels actius.

Si s'analitzen les dades respecte al sexe i l'edat (vegeu el quadre 8), s'adverteix que l'atur estructural va perdent pes amb el pas dels anys en tots dos sexes. Ara bé, com ja s'ha comentat, les dones pre-

Quadre 7. Distribució de la variació de l'atur per sexe (2008-2011 respecte del 2007)

Dones	2008	2009	2010	2011	2007
Atur estructural	- 74,8%	46,6%	38,0%	34,8%	100%
Atur per destrucció d'ocupació	-23,5%	-5,3%	-2,3%	3,5%	-
Atur per increment de la població activa	49,0%	58,8%	64,5%	61,8%	-
Homes	2008	2009	2010	2011	2007
Atur estructural	58,5%	29,2%	26,8%	25,4%	100%
Atur per destrucció d'ocupació	14,5%	50,1%	57,1%	63,3%	-
Atur per increment de la població activa	27,0%	20,8%	16,0%	11,3%	-

Font: OTIB a partir de les dades de l'EPA (INE).

senten valors superiors als homes en totes les franques d'edat, excepte en el cas dels més grans de 55 anys l'any 2011, quan presenten uns valors pràcticament idèntics (el 18,8% les dones i el 18,9% els homes).

Pel que fa a la destrucció d'ocupació, és un motiu important de l'augment de l'atur en el cas de les dones de 16 a 24, que any rere any perden ocupació i incrementen aquest pes (el 55,5% el 2011), mentre que per a les de 25 a 54 no és significatiu (10%) i, fins i tot, en el cas de les més grans de 55 anys els resultats són de signe negatiu; és a dir, s'estaria creant ocupació. Alhora, en els homes de 16 a 54 anys aquesta causa de l'augment de l'atur

és la que té més pes. En canvi, per als més grans de 55 anys aquest motiu és molt residual, la qual cosa dóna indicis, fins i tot, de creació d'ocupació.

Quant a l'increment de la població activa, és significatiu en el cas de les dones de 25 a 54 anys i, especialment, en el grup de més de 55 anys, amb pesos elevats que es corresponen amb els increments de població activa femenina de més de 45 anys comentats en apartats anteriors. També en el cas dels homes de més de 55 anys aquest motiu té un pes important.

En definitiva, aquestes dades donen a entendre que **les elevades xifres d'atur, en el cas de les dones de mitjana edat i grans, són el resultat d'una incor-**

Quadre 8. Distribució de la variació de l'atur a les Illes Balears per sexe i edat (2008-2011 respecte del 2007)

DONES	2008	2009	2010	2011	2007
De 16 a 24 anys					
Atur estructural	82,7%	78,3%	50,1%	52,2%	100%
Atur per destrucció d'ocupació	19,9%	5,3%	41,2%	55,5%	-
Atur per increment de la població activa	-2,6%	16,0%	7,6%	-8,5%	-
De 25 a 54 anys					
Atur estructural	73,1%	41,4%	36,3%	32,9%	100%
Atur per destrucció d'ocupació	-23,3%	6,2%	-5,3%	10,0%	-
Atur per increment de la població activa	50,3%	52,5%	69,1%	57,1%	-
Més de 55 anys					
Atur estructural	65,5%	39,2%	24,8%	18,8%	100%
Atur per destrucció d'ocupació	-203,4%	-195,9%	-84,3%	-147,5%	-
Atur per increment de la població activa	239,7%	258,8%	160,8%	229,2%	-
HOMES					
De 16 a 24 anys					
Atur estructural	49,0%	33,2%	28,5%	32,2%	100%
Atur per destrucció d'ocupació	50,7%	70,7%	94,3%	119,6%	-
Atur per increment de la població activa	0,5%	-3,7%	-23,0%	-51,4%	-
De 25 a 54 anys					
Atur estructural	60,6%	27,8%	26,8%	24,3%	100%
Atur per destrucció d'ocupació	3,9%	48,0%	50,7%	56,4%	-
Atur per increment de la població activa	35,6%	24,2%	22,5%	19,4%	-
Més de 55 anys					
Atur estructural	86,8%	29,9%	21,0%	18,9%	100%
Atur per destrucció d'ocupació	-69,8%	1,3%	5,0%	-6,2%	-
Atur per increment de la població activa	81,1%	68,2%	73,5%	87,7%	-

Font: OTIB a partir de les dades de l'EPA (INE)

poració massiva al mercat de treball. Aquest mercat, en part a conseqüència de la crisi, està saturat i no pot atendre totes les demandes de manera immediata, cosa que fa incrementar els nivells d'atur.

Per acabar aquest apartat sobre la població aturada es fa un esment del **col·lectiu sense ocupació anterior (SOA)**, persones que són a les llistes d'atur registrat a les oficines del SOIB i que no han treballat anteriorment. **Aquest col·lectiu que s'incorpora al mercat de treball mitjançant la inscripció a l'atur a la recerca d'una feina (nova població activa) s'ha incrementat notablement des de l'inici de la crisi.** Així, mentre que el mes de març del 2008 eren 936 persones, el mateix mes del 2012 la xifra arriba a 4.270 persones. Com es pot veure en el quadre 9 —en què es comparen les dades de març del 2012 amb les de març del 2011—, **les dones són majoria en aquest col·lectiu** (representen el 61,5%) **i són les que més han augmentat, en termes interanuals** (el 24,5%), davant els homes, que ho han fet el 10,3%.

Pel que fa a l'edat, el grup de joves menors de 25 anys és el més significatiu —representen el 43,5% del total—, perquè són els que majoritàriament no han treballat abans i volen incorporar-se al mercat de treball. També és el grup que més creix en termes interanuals, tant entre els homes (+39,9%), com entre les dones (+55,5%). Atinent la formació, han augmentat més, en termes relatius, les dones amb la primera etapa d'educació secundària (39,8%) i els homes que tenen estudis de segona etapa de secundària (24,4%).

Respecte de les dones, i com ja s'ha explicat abans, en els darrers anys han incrementat la seva participació en el mercat laboral. Això s'ha traduït en un increment de l'activitat de les dones i especialment del grup de més de 45 anys. D'una banda, ha augmentat la seva afiliació i, per tant, hi ha més dones grans ocupades i, de l'altra, també ha crescut el nombre d'aturades. D'aquestes, les registrades com a SOA en aquest darrer any han crescut el

Quadre 9. Comparativa del col·lectiu sense ocupació anterior per sexe, edat i nivell d'estudis (març 2012-2011)

	Març 2011	Març 2012	Var. Abs	Var (%)
Homes Total	1.490	1.644	154	10,3%
H <25 anys	697	975	278	39,9%
H 25-45 anys	331	348	17	5,1%
H >45 anys	462	321	-141	-30,5%
Analfabets	27	44	17	63,0%
Fins educació primària	621	624	3	0,5%
Fins educació secundària (1º etapa)	623	709	86	13,8%
Fins educació secundària (2º etapa)	176	219	43	24,4%
Educació Superior i Doctorat	43	48	5	11,6%
Dones Total	2.109	2.626	517	24,5%
D <25 anys	568	883	315	55,5%
D 25-45 anys	844	920	76	9,0%
D >45 anys	697	823	126	18,1%
Analfabets	59	78	19	32,2%
Fins educació primària	1.161	1.366	205	17,7%
Fins educació secundària (1º etapa)	591	826	235	39,8%
Fins educació secundària (2º etapa)	231	272	41	17,7%
Educació Superior i Doctorat	67	84	17	25,4%

Font: OTIB a partir de dades del SOIB

18,1%, mentre que entre els homes de la mateixa edat s'observa un descens del 30,5%.

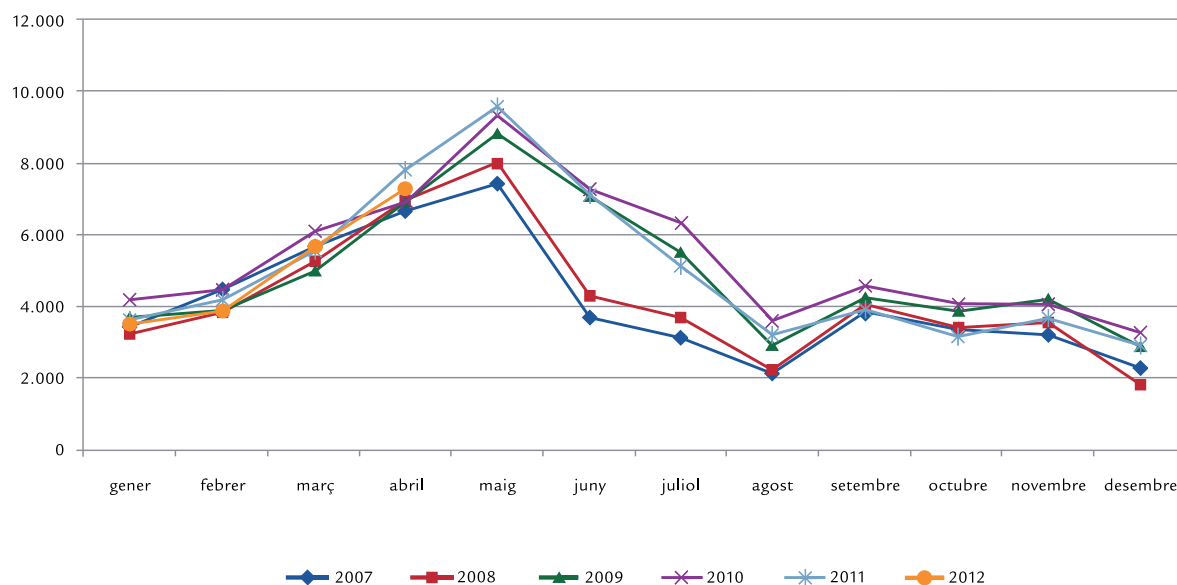
En definitiva, les dades presentades permeten intuir un canvi en la distribució del mercat laboral de les Illes Balears. Destaca especialment el que s'ha produït en el comportament de les dones més grans de 45 anys. En efecte, sembla que **una part de les dones dedicades a les feines de la llar s'han incorporat al mercat laboral a la recerca d'una ocupació remunerada, per contrarestar la reducció dels ingressos familiars**, ja que segons les dades de l'EPA el 13,21% de les llars de les Balears tenen tots els seus membres a l'atur en el quart trimestre del 2011. **Això ha incrementat considerablement el nombre d'actives, fet que s'ha traduït en un augment de les ocupades i, alhora, de les aturades, ja que el mercat no ha pogut absorbir totes aquestes dones.** Ara bé, si es manté aquesta tendència, una vegada que hagi remuntat l'economia, ajudaria a equiparar les taxes d'activitat entre sexes.

6.3 Els fluxos d'entrades i sortides de l'atur

6.3.1 Evolució de les entrades i les sortides de l'atur

La xifra d'atur registrat és el resultat de la confrontació de dos fluxos. D'una banda, existeix el flux d'entrada a l'atur, format per les persones que entren com a noves aturades, tant per haver perdut la feina com per les que decideixen incorporar-se al mercat laboral, deixant de ser inactives, per cercar un lloc de treball i s'inscriuen com a demandants d'ocupació. Per l'altra, existeix un flux de sortida de l'atur, format per les persones inicialment en atur que troben una ocupació, o que per altres motius decideixen no renovar la inscripció de demanda i que, per tant, surten de l'atur. Si el flux de sortides és superior al d'entrades, aleshores el

Gràfic 7. Fluxos de sortida de l'atur cap a l'ocupació (gener de 2007-abril de 2012)



Font: OTIB a partir de dades del SISPE

de persones aturades es redueix, i, contràriament, si el flux d'entrades és superior al de les sortides el nombre d'aturats augmenta.

Les microdades del Sistema d'Informació del Servei Públic d'Ocupació (SISPE) mostren que la crisi econòmica no ha implicat una reducció de la xifra de persones que transiten des de l'atur a l'ocupació i viceversa; per tant, l'efecte del canvi de cicle econòmic no ha afectat el dinamisme que caracteritza el mercat de treball balear. D'aquesta manera, el gràfic 7 mostra el nombre de persones registrades a l'atur que aconseguen un contracte i que, per tant, abandonen la situació de desocupació. De mitjana, gairebé 5.000 persones desocupades aconseguen un contracte cada mes i, consegüentment, abandonen la situació d'atur. A les persones que surten de les llistes de l'atur amb un nou contracte ja mencionades, es poden afegir les que surten per altres motius, assolint, aleshores, una mitjana mensual de més de 10.000.

En el gràfic 7 s'observa també que **els fluxos de sortida segueixen un important patró estacional**, de manera que durant els mesos de març a juny, coincidint amb l'inici de la temporada turística, és quan es registren els valors més alts, mentre que els mesos d'agost a desembre són els de més baixa intensitat de transicions cap a l'ocupació. Tanmateix, fins i tot en els mesos de menys activitat eco-

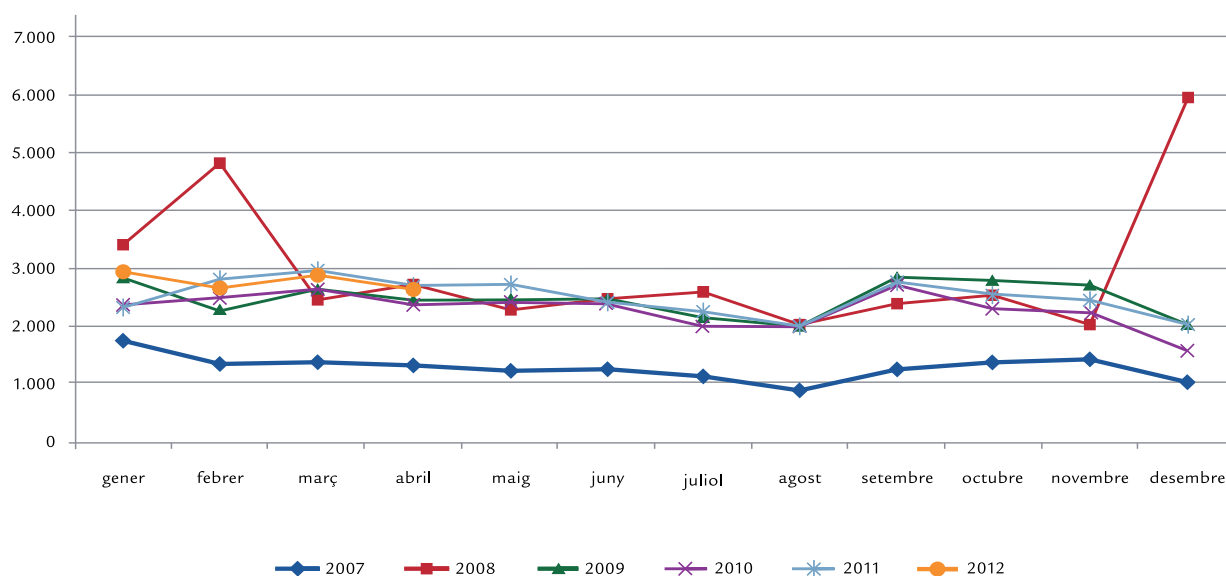
nòmica, com ara novembre, el nombre de sortides de l'atur és força considerable, amb una xifra de prop de 3.700 persones.

D'altra banda, com s'ha dit, l'altre flux que alimenta les xifres de l'atur registrat és el d'entrades, ja sigui procedent de la inactivitat o per la pèrdua d'una ocupació (com s'ha comentat en l'apartat de 2.2 de població aturada, aquest cas a partir de les dades de l'EPA). En aquest cas el nombre d'entrades és també molt rellevant; així, el conjunt de persones que s'incorporen a les llistes del SOIB durant el 2011 oscil·la entre 9.132 persones al mes de setembre (el valor més baix) i 19.793 persones al mes de novembre (valor màxim).

D'aquesta manera, el mercat de treball de les Illes Balears es caracteritza per un gran dinamisme d'entrada i sortida, influït per un alt nivell d'estacionalitat, sent freqüent que els treballadors fixos discontinus i altres relacionats amb l'activitat turística entrin a les llistes de demandants d'ocupació un cop ha acabat la temporada turística.

Tanmateix, aquest informe es centra en la nova població activa; per tant, ens interessa conèixer el flux de persones que s'inscriuen a les llistes del SOIB, ja sigui perquè no han treballat abans i volen incorporar-se al mercat de treball o perquè, tot i haver treballat en el passat, decideixen inscriure-s'hi com

Gràfic 8. Entrades a l'atur des de la inactivitat (gener de 2007-abril de 2012)



Font: OTIB a partir de dades del SISPE

a part d'una estratègia per cercar un nou lloc de treball. Per això, en el fitxer de demandants s'han filtrat les persones que no estaven inscrites el mes anterior, que no tenen dret a cobrar cap tipus de prestació per atur, i que no han registrat cap contracte en els darrers 24 mesos.

En el gràfic 8 es presenta l'evolució de les persones que transiten des de la inactivitat cap a l'atur des del mes de gener del 2007 a l'abril del 2012. Es pot observar que **des de l'inici de la crisi s'ha incrementat notablement el nombre de persones que han entrat en el mercat de treball**. Així, mentre que durant el 2007 el nombre d'entrades no supera les 1.500 persones en cap dels dotze mesos, tret del mes de gener, a partir del 2008 durant gran part de l'any la xifra de persones que s'inscriuen com a nous demandants d'ocupació s'aproxima a 3.000. En aquest cas, l'estacionalitat no és tan marcada, tot i el descens que s'observa al mes d'agost, i **el flux d'entrades és bastant estable durant els dotze mesos de l'any**.

6.3.2 Característiques sociodemogràfiques dels individus que passen de la inactivitat a l'atur

Per poder fer una aproximació del perfil de les persones que passen de la inactivitat a l'atur s'ha fet una **comparació entre el conjunt de persones inactives** del primer trimestre del 2012, segons les dades de l'EPA, d'entre 16 i 64 anys que no estan jubilades, **i el grup de persones que estan a l'atur durant el mes d'abril del 2012, no hi eren al mes de març, no cobren cap prestació i no han registrat cap contracte en els darrers 24 mesos**. Aquest darrer grup està format per 2.606 persones.

Com a tret distintiu les persones que entren a les llistes de les oficines del SOIB són, en termes generals, més joves (el 76,2% són menors de 45 anys, quan en el cas del conjunt d'aturats aquest percentatge es redueix al 62,8%). Això s'explica sobretot

Quadre 10. Perfil sociodemogràfic del conjunt de persones inactives (1T2012) que entren a l'atur a les Illes Balears (abril 2012)

	Població inactiva 1T 2012	Persones que entren a l'atur durant el mes d'abril
Per sexe		
Home	69,9	51,8
Dona	30,4	48,2
Dones per grup d'edat		
16 a 29 anys	32,5	40,5
30 a 44 anys	23,0	33,8
45 a 59 anys	29,5	22,7
60 o més anys	15,1	3,0
Homes per grup d'edat		
16 a 29 anys	62,0	42,8
30 a 44 anys	13,4	35,6
45 a 59 anys	17,8	18,8
60 o més anys	6,7	2,8
Total per grup d'edat		
16 a 29 anys	43,3	41,6
30 a 44 anys	19,5	34,7
45 a 59 anys	25,2	20,8
60 o més anys	12,0	2,9

Font: OTIB a partir de dades del SISPE i de l'INE-EPA

pel fet que molts de joves s'incorporen per primera vegada al mercat laboral, a la recerca d'una oferta de feina. Tanmateix, el grup de 16 a 29 anys té més pes entre el conjunt de població inactiva que en el grup de persones que s'incorporen a l'activitat, si bé s'ha de recordar que un dels motius de la inactivitat és el fet d'estar estudiant. Ara bé, també s'ha d'esmentar que el 23,7% de les noves incorporacions són persones de 45 anys i més, i, tot i que el seu pes se situa per sota del del conjunt de població inactiva, s'ha de tenir present que aquestes persones no tenen dret a prestació i tampoc no han registrat cap contracte en els darrers dos anys, fet que afecta persones que no han treballat amb anterioritat, o si més no en els darrers dos anys.

Per sexe, s'observa que les dones presenten una incidència més elevada entre el conjunt de persones inactives (representen el 69,6%), si bé també és veritat que són majoria entre les que s'apunten a les llistes del SOIB durant el mes d'abril del 2012 (el 51,8%).

Finalment, si s'analitza per sexe i edat, s'observa que el perfil de la població inactiva varia considerablement segons si es tracta d'un home o d'una dona. Així, un cop s'han descartat els jubilats del total, **els homes presenten un perfil molt més jove que les dones: el 62% és menor de 30 anys i d'aquests el 79% és inactiu perquè estudia.** En canvi, **en el cas de les dones, després del grup de menors de 30 anys (32,5%), el segon per ordre d'importància són les que tenen entre 45 i 59 anys (29,5%), i entre aquestes la major part (el 92,1%) es dediquen a tasques de la llar.**

Per això és significatiu que **una de cada quatre dones que s'inscriuen a l'atur durant el mes de d'abril del 2012 tenen més de 45 anys.** Tenint en compte que només es tracta de les dades observades durant un mes, el nombre de dones que s'han incorporat al mercat de treball és força considerable. A més, cal recordar que les dones ocupades més grans de 45 anys no han deixat d'incrementar-se, tot i la crisi econòmica.

6.3.3 Característiques sociodemogràfiques dels individus que passen de l'atur a l'ocupació

En el quadre 11 es presenten les principals característiques sociodemogràfiques i laborals de les persones en situació d'atur que aconseguen reincorporar-se al mercat de treball mitjançant un nou contracte. Amb aquest objectiu, s'analitza la mostra d'individus que, en situació inicial d'atur, aconseguen una feina en algun moment del mes d'abril del 2012. Aquesta mostra, formada per 7.257 persones, és el resultat de creuar els fitxers de demandants d'ocupació i de contractes disponibles en el SISPE. En el mateix quadre, i per poder comparar, es presenten també les mateixes variables per al conjunt de població aturada el darrer dia del mes de març del 2012.

D'aquesta manera, el quadre 11 presenta el pes de diferents variables sociodemogràfiques i laborals del conjunt de persones aturades a 31 de març de 2012 i del conjunt d'aquestes persones que passen a estar contractades al llarg del mes d'abril. En un primer cop d'ull, s'observa que **el perfil de les persones que aconseguen sortir de la situació d'atur és, en línies generals, més jove, amb un nivell d'estudis superior, una durada de la demanda molt inferior a la mitjana i amb un nou contracte en el sector de l'hostaleria.**

Més en detall, pel que fa al grup d'edat, mentre que el 79,6% dels aturats que han aconseguit un nou contracte és menor de 45 anys, aquest percentatge es redueix al 66,8% per al conjunt de població aturada. En canvi, les persones de 45 anys i més només representen el 20,4% del total de les persones que surten de l'atur, mentre que per al global d'aturats suposen el 33,2%. Per tant, **la variable edat és molt significativa del fet de transitar de l'atur a l'ocupació**, i com veurem en l'apartat següent, com més joves més probabilitats de trobar una feina. En canvi, en aquesta comparació de perfils sociodemogràfics no hi ha diferències remarcables per sexe.

Pel que fa al nivell d'estudis, s'observa **un percentatge més elevat de persones amb estudis secundaris i de batxiller entre les que passen a estar ocupades que en el conjunt de la població aturada**, si bé en el cas dels universitaris aquest percentatge és més baix.

Quadre 11. Perfil sociodemogràfic i laboral del conjunt de persones aturades (març 2012) i de les persones que surten de l'atur a les Illes Balears (abril 2012)

	Conjunt de persones desocupades	Persones desocupades que varen aconseguir una feina
Perceben prestacions d'atur	53,2	55,8
Edat		
16 a 29 anys	25,7	33,6
30 a 44 anys	41,1	46,1
45 a 59 anys	27,8	19,1
60 o més anys	5,4	1,2
Nivell de estudis		
Sense estudis	0,9	0,7
Primària	25,7	24,2
Secundària	49,6	50,5
Batxillerat	17,8	19,0
Universitaris	6,0	5,6
Durada de l'atur		
Fins a 3 mesos	28,2	33,9
Entre 4 i 6 mesos	26,7	46,7
Entre 7 i 12 mesos	18,5	12,2
Més d'un any	26,6	7,2
Sexe		
Dona	48,9	47,5
Home	51,1	52,5
Nacionalitat		
Espanyol/a	75,7	71,3
Unió Europea	8,5	12,5
Extracomunitari/ària	15,8	16,1
Sector econòmic		
Agricultura i pesca	1,2	0,7
Indústria	4,9	3,6
Construcció	16,5	11,8
Serveis	73,0	82,9
Comerç	13,4	14,8
Hostaleria	22,5	36,9
Resta de serveis	37,1	31,1
Sense ocupació anterior	4,4	1,0
Nre. d'observacions	89.807	7.257

Font: OTIB a partir de dades del SISPE

D'altra banda, les persones estrangeres tenen més presència entre el grup que aconseguen sortir de la situació d'atur (el 28,6%) que en el conjunt de persones aturades a 31 de març de 2012 (el 24,3%).

Pel que fa a les característiques laborals, les persones que surten de l'atur en un percentatge més alt perceben prestacions d'atur, i sobretot tenen una durada de l'atur inferior a la del conjunt de persones desocupades. Així, sols el 19,4% dels que surten de l'atur porten inscrits més de sis mesos, percentatge que s'eleva al 45,1% en el cas del conjunt dels aturats.

Finalment, si s'analitza l'activitat econòmica es comprova que **el 82,9% dels demandants que han registrat un nou contracte durant el mes d'abril ho ha fet en el sector dels serveis, sobretot en l'hostaleria** (el 36,9%), percentatges per sobre de la distribució del conjunt de demandants aturats (el 73% i el 22,5%, respectivament). En canvi, altres sectors, com ara la construcció, presenten incidències de sortida molt per sota del seu pes en el conjunt de desocupats.

6.3.4 Determinants de la transició des de l'atur fins a l'ocupació

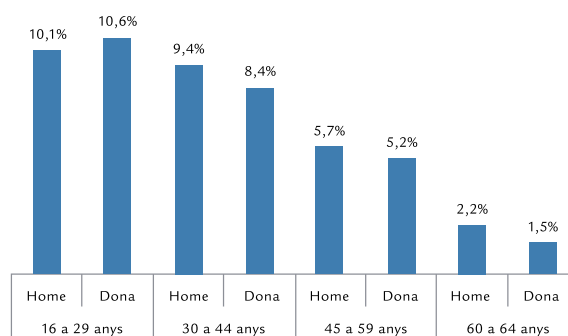
Tal com s'ha comentat en l'apartat anterior, el quadre 11 recull el perfil segons el qual es distribueixen les persones que passen de la condició d'aturades a la d'ocupades al llarg del mes d'abril. Aquesta anàlisi descriptiva permet discernir quines característiques es repeteixen més sovint en el col·lectiu que surt de l'atur i comparar els resultats amb la distribució de la població d'origen, això és, el total de persones desocupades al principi de mes. Ara bé, es pot aprofundir en l'estudi considerant les **possibles interaccions entre els diferents trets demogràfics**, és a dir, tenint en compte que les variables no són necessàriament independents. En aquest apartat es presentaran els resultats d'introduir la influència entre els atributs més destacats.

Per tal d'aïllar l'influx de cada característica, s'han estimat models d'elecció discreta a partir de les 96.122 observacions que formen la població aturada a 31 de març de 2012. En tots els casos s'ha considerat un model lògic binari de variable dependent la codificació de les persones que transiten des de l'atur cap a l'ocupació. Les variables ex-

plicatives incloses s'han especificat com a binàries i s'han incorporat les interaccions entre si en els casos que siguin significatives.² En tots els models estimats les variables exògenes són conjuntament significatives. Per tal de facilitar la interpretació dels resultats de les estimacions, es presenten les probabilitats de cada grup de trobar una feina.

Els homes presenten una probabilitat lleugerament superior a les dones en el fet de transitar des de l'atur cap a l'ocupació (el 8,1% i el 7,7%, respectivament). A més, **la proporció de persones aturades que s'han incorporat a una feina es redueix amb l'edat** i, així, **el grup de menys de 30 anys és el que té més facilitats per deixar la situació d'atur**. Ara bé, **precisament en aquest tram d'edat les dones mostren més dinamisme que els homes a l'hora de trobar una feina**, tal com es pot comprovar en el gràfic 9. La diferència més notable entre sexes es produeix en el grup de persones entre 30 i 44 anys, la qual supera el punt percentual, tot i que en aquest cas els homes mostren una probabilitat més elevada. També cal destacar les ràtios d'èxit en la sortida de l'atur per al grup de 60 a 64 anys, les quals són especialment reduïdes per a ambdós sexes.

Gràfic 9. Probabilitats de passar de l'atur a l'ocupació segons el sexe i l'edat (abril de 2012)



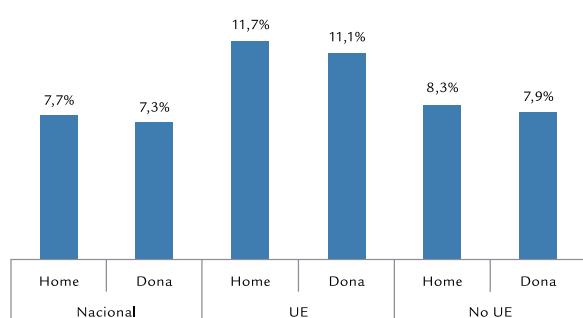
Font: OTIB a partir de dades del SISPE

Si es té en compte la nacionalitat, es constata que els estrangers dels països de la Unió Europea tenen més probabilitats de transitar des de l'atur a l'ocupació (vegeu el gràfic 10), seguits dels estrangers extracomunitaris. Aquesta vegada les diferències entre sexes es mantenen constants per a tots

2. Nivell de confiança del 95%

els grups, atès que les interaccions entre aquests dos trets no han resultat rellevants. Les dones aturades de nacionalitat espanyola tenen més dificultats per incorporar-se a l'ocupació (7,3%) que la resta de grups, mentre que els homes estrangers de nacionalitat comunitària mostren un grau de dinamisme més elevat (11,7%).

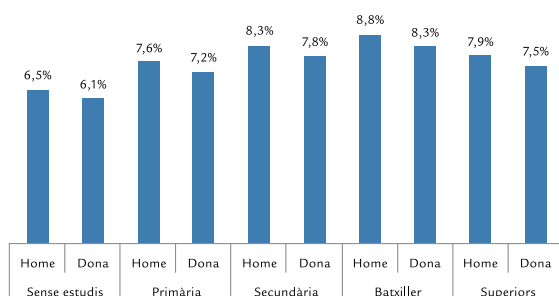
Gràfic 10. Probabilitats de passar de l'atur a l'ocupació segons el sexe i la nacionalitat (abril de 2012)



Font: OTIB a partir de dades del SISPE

Els resultats de l'estimació del model de resposta dicotòmica que considera el nivell d'estudis i el sexe de les persones aturades es mostren en el gràfic 11. **El grup de persones sense estudis presenta les ràtios de sortida de l'atur més baixes, especialment en el cas de les dones (6,1%).** Aquestes probabilitats s'incrementen a mesura que millora el nivell de formació, fins a arribar al batxiller, cas en què els homes presenten una probabilitat del 8,8% per sortir de l'atur. Les diferències entre sexes es mantenen constants per a tots els atributs del nivell de formació.

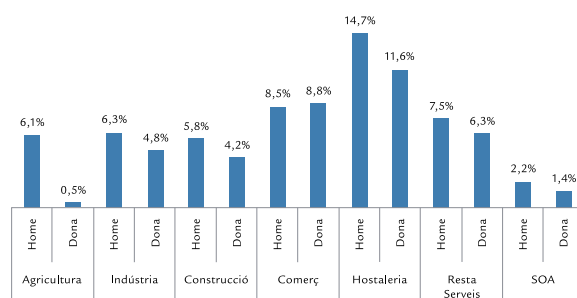
Gràfic 11. Probabilitats de passar de l'atur a l'ocupació segons el sexe i el nivell d'estudis (abril de 2012)



Font: OTIB a partir de dades del SISPE

Quant a la distribució de les probabilitats per sector econòmic, és remarcable la branca de l'hostaleria, que presenta les xifres més elevades. Des de la perspectiva teòrica, un home aturat enquadrat en aquesta branca tenia a l'abril un 15% de possibilitats d'incorporar-se a l'ocupació; gairebé el 12% en el cas d'una dona. La següent activitat amb més dinamisme és el comerç, tot i que en aquest grup les diferències entre sexes no són significatives. En realitat, el comerç és l'únic sector en el qual les diferències entre homes i dones són irrellevants, mentre que la resta d'activitats mostren possibilitats més elevades per al sexe masculí. El grup sense ocupació anterior (SOA) presenta les ràtios de transició més baixes. Malgrat això, el menor percentatge d'èxit és el de les dones del sector primari (0,5%), si bé aquest col·lectiu només representa el 0,2% del total de la població aturada al principi d'abril.

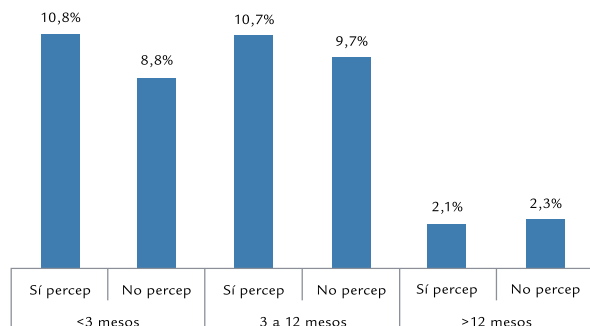
Gràfic 12. Probabilitats de passar de l'atur a l'ocupació segons el sexe i el sector econòmic (abril de 2012)



Font: OTIB a partir de dades del SISPE

En el gràfic 13 es creua la informació de la durada en la situació de desocupació amb el fet de rebre una prestació econòmica. **Les persones que porten menys d'un any inscrites a l'atur tenen una probabilitat de transitar cap a l'ocupació notablement superior respecte dels aturats de llarga durada.** Tant en el cas d'una durada inferior a un trimestre, com en el grup de tres a dotze mesos, les probabilitats de trobar feina són superiors si es rep una prestació econòmica. En canvi, aquesta circumstància es capgira per als aturats que fa més d'un any que estan situació d'atur.

Gràfic 13. Probabilitats de passar de l'atur a l'ocupació segons la durada de la demanda i si són perceptors de prestacions per atur (abril de 2012)



Font: OTIB a partir de dades del SISPE

6.3.5 Mobilitat intersectorial en els fluxos de sortida de l'atur

En aquest darrer apartat es compara el grup d'activitat econòmica en el qual treballava la persona quan va quedar desocupada amb el grup d'activitat en què aconseguix una nova contractació. Així, doncs, l'objectiu és analitzar la mobilitat intersectorial dels individus que, en situació d'atur, varen registrar un contracte durant l'any 2011, és a dir, conèixer si varen registrar un contracte en la mateixa activitat econòmica en què havia treballat anteriorment, o si, contràriament, presenten una mobilitat o transvasament cap a altres sectors econòmics. Per facilitar els creuaments entre activitats econòmiques (CNAE-2009), s'han agrupat en les seccions següents:

G01 Secció A Agricultura, ramaderia, silvicultura i pesca

G02 Seccions B a E Indústries extractives i manufactureres; subministrament d'energia elèctrica, gas, vapor i aire condicionat; subministrament d'aigua, activitats de sanejament, gestió de residus i descontaminació

G03 Secció F Construcció

G04 Secció G Comerç a l'engròs i al detall; reparació de vehicles de motor i motocicletes

G05 Secció I Hostaleria

G06 Secció H i J Transport i emmagatzematge; informació i comunicacions

G07 Secció K Activitats financeres i d'assegurances

G08 Secció L a N Activitats immobiliàries; activitats professionals, científiques i tècniques; activitats administratives i serveis auxiliars

G09 Secció O a Q Administració pública, Defensa i Seguretat Social obligatòria; educació; activitats sanitàries i de serveis socials

G10 Secció R a U Activitats artístiques, recreatives i d'entreteniment; altres serveis; activitats de les llars, que donen ocupació a personal domèstic; activitats de les llars que produeixen béns i serveis per a ús propi; organismes extraterritorials

En concret, el quadre 12 mostra la matriu per cada grup de secció econòmica en què treballaven els individus abans d'estar a l'atur (per columnes) i s'indica en quina secció d'activitat (percentatge) es van col·locar (per files). A títol d'exemple, el primer valor de la fila G01, 36,79%, s'ha d'interpretar com que el 36,79% de les persones aturades provinents de l'agricultura, ramaderia, silvicultura i pesca que signaren un contracte durant el 2011 i es varen col·locar en la mateixa secció d'activitat. D'aquesta manera, els percentatges en color de la diagonal es corresponen amb els individus que tornen a fer feina en la mateixa secció econòmica, mentre que els valors fora de la diagonal impliquen mobilitat intersectorial.

Del total de persones desocupades que varen sortir de l'atur mitjançant un nou contracte durant el 2011 a les Balears, el 56,3% ho va fer en la mateixa secció d'activitat econòmica en què havia treballat abans d'estar a l'atur. La resta, el 43,7%, va registrar un contracte en una secció d'activitat econòmica diferent. En el quadre 12 s'observa que la secció econòmica amb més percentatge de persones que mantenen la seva activitat és, amb diferència, l'hostaleria (77,5%), i la segueixen a molta distància la construcció (59,9%), l'Administració pública (54,8%) i el comerç (52,3%).

D'altra banda, les activitats econòmiques amb més mobilitat intersectorial són les financeres i d'assegurances (només el 19,4% de les persones que varen registrar un nou contracte eren demanants que havien treballat en aquesta activitat). També cal destacar les activitats industrials (G02) i les agrícoles (G01), en què més del 60% dels demanants aturats signaren un contracte en una secció econòmica diferent.

Per analitzar quines varen ser les principals activitats econòmiques en què es varen contractar les persones en atur diferents de l'activitat d'origen, ens hem centrat en les quatre activitats econòmiques que impliquen la major part dels contractes (74,7%) de la mostra estudiada. Aquestes quatre activitats són, per aquest ordre, l'hostaleria (G05),

Quadre 12. Matriu de mobilitat intersectorial (2011)

		Grup dels contractes									
		G01	G02	G03	G04	G05	G06	G07	G08	G09	G10
Grup dels demandants	G01	37,6%	2,7%	13,6%	9,3%	15,9%	2,6%	0,3%	8,5%	7,1%	2,4%
	G02	1,2%	36,1%	9,2%	14,1%	14,8%	4,0%	0,0%	10,5%	6,6%	3,5%
	G03	2,1%	3,2%	59,9%	6,0%	12,9%	2,3%	0,0%	7,1%	4,1%	2,2%
	G04	0,5%	3,1%	4,2%	52,3%	16,4%	3,1%	0,1%	11,2%	5,3%	3,9%
	G05	0,3%	1,0%	2,6%	5,4%	77,5%	1,1%	0,0%	6,6%	2,8%	2,7%
	G06	0,8%	2,4%	4,3%	10,1%	10,4%	51,2%	0,1%	12,6%	4,6%	3,5%
	G07	0,0%	2,6%	1,9%	15,5%	15,5%	7,7%	19,4%	26,5%	8,4%	2,6%
	G08	0,7%	3,0%	5,4%	12,1%	20,6%	4,7%	0,4%	40,4%	7,2%	5,5%
	G09	0,5%	2,1%	14,2%	7,7%	11,4%	3,0%	0,2%	10,5%	54,8%	5,6%
	G10	0,6%	2,2%	4,3%	10,0%	19,1%	3,5%	0,1%	11,0%	10,1%	39,0%

Font: OTIB a partir de dades del SISPE

la construcció (G03), les activitats immobiliàries; les activitats professionals, científiques i tècniques, i les activitats administratives i serveis auxiliars (G08), i el comerç (G04). Els principals fets que es poden destacar són els següents:

- **L'hostaleria concentra el 28,9% del total de contractes de demandants aturats del 2011.**

Com s'ha dit, el 77,5% de les persones que han signat un contracte en l'àmbit d'aquesta activitat procedeixen d'un anterior contracte en l'hostaleria. En canvi, el 6,6% de les persones que havien treballat en l'hostaleria anteriorment ara han signat un contracte en les activitats administratives (G08), i el 5,4%, en el comerç.

- La construcció presenta el 17,2% del total de la contractació; el 59,9% d'aquests contractes se signen amb persones que anteriorment havien treballat en aquesta mateixa activitat econòmica. La resta presenta certa mobilitat cap a altres activitats econòmiques: l'hostaleria (12,9%), les activitats administratives (7,1%) o el comerç (6%).

- Les activitats immobiliàries; les activitats professionals, científiques i tècniques, i les activitats administratives i serveis auxiliars aglutinen el 14,8% de la contractació estudiada. En aquest cas, el 40,4% de les persones procedeixen d'una ocupació anterior en la mateixa activitat econòmica. La resta de persones en atur en aquesta activitat han

signat un contracte majoritàriament en l'hostaleria (20,6%), el comerç (12,1%) o a l'Administració pública (7,2%).

- Finalment, el comerç representa el 13,7% dels contractes estudiats. El 52,3% de les persones amb experiència prèvia en aquesta activitat han continuat signant un contracte en aquest sector. El 47,7% de les persones en atur que havien treballat anteriorment en el comerç s'ha mogut cap a altres activitats: majoritàriament l'hostaleria (16,4%) i les activitats administratives (11,2%).

6.4 Conclusions

En aquest monogràfic s'ha analitzat l'evolució de la població activa en els darrers anys a les Illes Balears. S'ha vist com, tot i la crisi econòmica, es manté la tendència a l'alça d'aquestes persones que es volen incorporar al mercat de treball, per sobre de la mitjana nacional.

El perfil d'aquesta nova població activa és predominantment femení, i el grup d'edat que més creix és el dels més grans de 45 anys, mentre que creix la inactivitat entre els més joves, que davant la manca d'oportunitats laborals decideixen tornar als estudis. Paral·lelament s'observa que disminueix el nombre de dones inactives que es dedicaven a les tasques de la llar, que davant la mala situació econòmica que pateixen les llars decideixen incorporar-se a l'activitat, ja sigui sumant-se a les llistes d'atur a la recerca d'una oferta de feina, ja sigui passant a treballar.

D'altra banda, el fort creixement de població activa a les Illes Balears de la darrera dècada s'explica sobretot per l'entrada de població estrangera. Ara bé, la conjuntura econòmica ha provocat un descens dels residents estrangers, sobretot entre el col·lectiu no comunitari, fet que ha causat una davallada de població activa estrangera. Tanmateix, les Balears continuen sent la comunitat autònoma amb la proporció més elevada d'estrangers sobre el total de població activa (el 24,9% el 2011).

Pel que fa a l'ocupació, s'ha vist que la destrucció de l'ocupació ha estat més intensa entre el col·lectiu masculí (el 81,7% del descens de l'afiliació entre el 2007 i el 2011), com també entre el grup més jove (des del 2007 han perdut el 44% d'ocupats). En canvi, el grup de persones més grans de 55 anys ha vist augmentar el nombre d'efectius ocupats, i sobretot el col·lectiu de dones de més de 45 anys, que no ha deixat de créixer en tota la sèrie estudiada.

Les xifres d'atur, l'altra cara de l'activitat, han experimentat un gran creixement en els darrers anys, abans mai vist en la sèrie temporal. Arran de la pèrdua d'ocupació més elevada entre els homes, aquests han passat a ser la majoria en la situació de desocupació, i han assolit taxes d'atur per sobre de les femenines. A més de la destrucció de llocs de treball, la població aturada s'ha incrementat per l'augment de població activa que el mercat de treball no ha pogut absorbir per ocupar-la. S'ha

vist que en èpoques de bonança l'atur estructural agrupa la majoria dels aturats, alhora que no hi ha atur per destrucció d'ocupació, ja que es creen llocs de treball. A partir del 2008 es modifica la distribució de l'atur, es redueix el pes de l'estructural i augmenta notablement el motivat per la pèrdua d'ocupació, alhora que es manté estable l'increment de població activa. Per grups d'edat i sexe, en el cas de les dones, especialment les de més de 55 anys, l'increment de les xifres d'atur es correspon amb el fort creixement de població activa, atès que en aquest grup es continua creant ocupació.

En aquest monogràfic s'han analitzat també els fluxos d'entrada i sortida dels registres de l'atur. Les microdades del SISPE mostren l'important dinamisme del mercat de treball balear, atès que fins i tot en els mesos de menys activitat econòmica i augment de l'atur la xifra de persones que surten de l'atur perquè han registrat un nou contracte és elevada. De la mateixa manera, s'ha vist que la crisi econòmica no ha implicat una reducció de la xifra de persones que transiten de l'atur a l'ocupació, si bé sí que ha augmentat el nombre de persones que han entrat en el mercat de treball.

D'altra banda, l'anàlisi econòmica ha mostrat que variables com l'edat, el sexe, la nacionalitat, el nivell d'estudis, la durada de la demanda o el temps de permanència en la situació d'atur afecten la probabilitat de trobar una feina. Entre totes, la durada de l'atur i l'edat de l'individu són les característiques més influents a l'hora d'incidir en la probabilitat de trobar una feina.

Finalment, l'estudi de la mobilitat intersectorial ha mostrat que el 56,3% de les persones que aconsegueixen sortir de l'atur amb un nou contracte ho fan en la mateixa secció d'activitat econòmica en la qual ja treballaven abans d'estar en situació d'atur. L'hostaleria (77,5%), la construcció (59,9%), l'Administració pública (54,8%) i el comerç (52,3%) són les activitats amb menys mobilitat intersectorial. En canvi, les activitats econòmiques amb més mobilitat intersectorial són les activitats financeres i d'assegurances, les activitats industrials i les agrícoles, atès que la gran majoria dels demandants aturats signaren un contracte en una secció econòmica diferent.



**Govern
de les Illes Balears**

Conselleria de Vicepresidència Econòmica,
de Promoció Empresarial i d'Ocupació

www.illesbalears.cat

Cofinançat per:

Invertim en el teu futur



Unió Europea
Fons Social Europeu