



Govern de les Illes Balears

Vicepresidència Econòmica,
de Promoció Empresarial i d'Ocupació
Direcció General d'Economia i Estadístiques

**Nota de Conjuntura trimestral sobre l'Enquesta de Població Activa
de l'INE a les Illes Balears.**

EPA 2n. Trimestre 2011

Observatori del Treball de les Illes Balears

Palma, 29 de juliol de 2011



Índex

Notes destacades sobre l'EPA 2n. trimestre 2011

Taules d'evolució per Comunitats Autònomes

1. Població activa per CCAA al 2n trimestre 2011. Variacions trimestrals i interanuals
2. Població ocupada per CCAA al 2n trimestre 2011. Variacions trimestrals i interanuals
3. Població aturada per CCAA al 2n trimestre 2011. Variacions trimestrals i interanuals
5. Rànquing de CCAA per taxes d'atur i sexe al 2n trimestre 2011
6. Rànquing de CCAA per taxes d'ocupació i sexe al 2n trimestre 2011

Taules i gràfics d'evolució a les Illes Balears

EVOLUCIÓ DE LA POBLACIÓ ACTIVA, OCUPADA I ATURADA PER SEXE

7. Evolució de la població activa per sexe 1r trim 2005- 2n trimestre 2011
8. Evolució de la població ocupada per sexe 1r trim 2005- 2n trimestre 2011
9. Evolució de la població aturada per sexe 1r trim 2005- 2n trimestre 2011

EVOLUCIÓ DE LES TAXES D'ACTIVITAT PER SEXE

10. Evolució de la taxa d'activitat total Illes Balears-Espanya 1r trim 2005-2n trim 2011
11. Evolució de la taxa d'activitat masculina Illes Balears-Espanya 1r trim 2005-2n trim 2011
12. Evolució de la taxa d'activitat femenina Illes Balears-Espanya 1r trim 2005-2n trim 2011
13. Evolució de les taxes d'atur total Illes Balears-Espanya 1r trim 2005- 2n trim 2011
14. Evolució de les taxes d'atur masculina Illes Balears-Espanya 1r trim 2005- 2n trim 2011
15. Evolució de les taxes d'atur femenina Illes Balears-Espanya 1r trim 2005- 2n trim 2011

EVOLUCIÓ DE LA TAXA D'OCUPACIÓ

16. Evolució de la taxa d'ocupació total Illes Balears-Espanya 1r trim 2005-2n trim 2011

Comparació de les dades trimestrals de l'EPA amb les d'atur registrat

17. Índex de qualitat de les dades d'atur de l' EPA per Comunitats Autònomes (2010)
18. Índex de qualitat de l'EPA a Espanya i Balears, 2010 i 2011
19. Evolució de l'atur registrat i EPA a les Illes Balears, 1r trim 2005- 2n trim 2011



Notes destacades sobre l'EPA 2n. trimestre 2011

- El mercat laboral de les Illes Balears assoleix 592.971 persones actives en aquest segon trimestre, fet que suposa una reducció respecte del mateix període del 2010 (-2,0%).
- La taxa d'activitat (percentatge de la població de 16 i més anys que està incorporada al mercat laboral) a les illes s'ha situat en el 65,75% en aquest trimestre, la més gran del conjunt nacional, com és habitual en un segon trimestre (per l'inici de la temporada turística), si bé cal remarcar que ha minvat respecte del mateix període de 2010 (quan fou del 67,83%).
- La població ocupada se situa en 477.471 persones, el major increment d'ocupació d'Espanya (més de 53.500 ocupats més que en el primer trimestre de l'any). No obstant això, continua minvant respecte del segon trimestre de 2010 (-1,5%). Per sectors, només presenten creixement positiu de l'ocupació en termes interanuals els serveis (+2,2%).
- La taxa d'ocupació (percentatge de població ocupada sobre el total de població de 16 i més anys) s'ha situat en el 52,9 %, superior a la mitjana nacional, 47,6%. Malgrat això, és inferior a la del segon trimestre de 2010 (54,3%) pel menor nombre d'ocupats.
- Els aturats del segon trimestre a les Illes Balears són 115.500, fet que suposa no només una reducció respecte del primer trimestre (hi ha més gent fent feina al sector turístic), sinó també del mateix període de l'any anterior (-4,3%, mentre al conjunt nacional s'incrementa en termes interanuals, +4,1%).
- La taxa d'atur se situa al 19,5%, inferior a la del mateix període de 2010 (19,9%), i per sota de la taxa nacional (20,9%), com és habitual en aquest període.



PARTICIPACIÓ LABORAL A LES ILLES BALEARS

- La població activa en el segon trimestre de 2011 fou de 593.000 persones, xifra superior a la del darrer primer trimestre de 2011 (568.100 persones), però inferior que la del segon trimestre de 2010 (605.300 persones). S'observa, per tant, una petita davallada interanual en la població activa (-2,0%).
- El decrement interanual es deu a una baixada en ambdós sexes, així el nombre d'homes baixa en -7.000 actius i les dones actives en -5.300 persones. En el conjunt nacional es dona un lleuger increment en termes interanuals (+0,06%), si bé la reacció de moltes comunitats autònomes és també, com a Balears, al descens de la població activa.
- Així, la taxa d'activitat total¹ assoleix un 65,75%, percentatge lleugerament major al del primer trimestre de 2011 (63,17%) però inferior respecte del segon trimestre de 2010 (67,83%). En comparació a la mitjana espanyola (60,12%), les Balears segueixen estant 5,63 punts percentuals per damunt.
 - ✓ La taxa d'activitat femenina a les Balears puja al 59,60%, la més alta de totes les CCAA, estant així 6,5 punts percentuals per sobre de la mitjana nacional (53,14%). És, emperò, 1,9 p.p. més baixa que la del mateix període de l'any passat (61,49%).
 - ✓ La taxa d'activitat masculina és de 71,95%, la més elevada de l'Estat, 4,5 punts percentuals per sobre la mitjana nacional (67,44%), però 2,25 p.p. per sota la del segon trimestre de 2010 (74,20%).

¹ Percentatge de població d'ambdós sexes en el mercat de treball respecte a la població total en edat de treballar.



OCUPACIÓ A LES ILLES BALEARS

- L'EPA estima 477.500 persones ocupades a les Balears, el que implica una variació de 53.500 ocupats (12,61%) sobre l'anterior primer trimestre de 2011 i de -7.100 persones (-1,47%) sobre el segon trimestre de 2010. En el conjunt d'Espanya, la caiguda interanual de l'ocupació ha estat del -0,94%, més suau doncs que a les illes.
- Per sexes, 219.700 ocupats són dones i 257.800 són homes. La caiguda de l'ocupació afecta més al col·lectiu masculí (6.100 homes ocupats menys que al mateix trimestre de l'any anterior) que a les dones (-1.000 dones ocupades).
- Així, la taxa d'ocupació² total s'ha situat en 52,94%, superior a la taxa estatal (47,56%), però 1,4 p.p. per sota la del mateix trimestre del 2010. Per sexes:
 - ✓ La taxa d'ocupació femenina és del 48,51%, 6,7 p.p. per sobre la nacional (41,84%).
 - ✓ La taxa d'ocupació masculina es situa en el 57,4%, també per sobre de la mitjana espanyola, del 53,56%.

² Percentatge de persones ocupades en relació a la població en edat de treballar



ATUR A LES ILLES BALEARS

- L'EPA estima una població aturada de 115.500 persones en aquest segon trimestre. En comparació al primer trimestre de 2011, les Balears disminueixen els aturats en -28.500 persones (-19,81%); mentre que en relació al mateix segon trimestre de 2010 també s'observa una variació de -5.100 aturats (-4,26%)
- Un 56,5% de les persones en atur són homes i el restant 43,5% són dones. En aquest trimestre, la davallada de l'atur és més per la baixada de les dones (4.200 dones menys que el mateix trimestre de 2010) que dels homes (1.000 aturats menys).
- Per la seva banda, l'evolució del atur al conjunt d'Espanya mostra un descens d'un -1,56% intertrimestral i un increment del 4,05% interanual.
- Finalment, la taxa d'atur³ fou del 19,48%, un total de 0,5 p.p. per sota de la taxa assolida el mateix segon trimestre de 2010. En comparació, la taxa nacional total fou del 20,89%. Per sexes:
 - ✓ La taxa d'atur femenina se situa en el 18,60%, gairebé 2,67 p.p. per sota de la mitjana espanyola (21,27%).
 - ✓ La taxa d'atur masculina fou del 20,22%, també per sota la del conjunt estatal (20,58%).

³ Percentatge de persones aturades respecte del total de població activa



Taules d'evolució per Comunitats Autònomes

1. Població activa per CCAA al 2n trimestre 2011. Variacions trimestrals i interanuals

Comunitats autònomes	2n trimestre 2011	Var. Trim. anterior		Var. Interanual	
		Absoluta ('000)	Relativa (%)	Absoluta ('000)	Relativa (%)
Espanya	23.136,7	74,9	0,32	14,4	0,06
Andalusia	3.967,7	-33,6	-0,84	-6,5	-0,16
Aragó	651,8	8,2	1,28	6,5	1,00
Astúries	484,4	6,9	1,45	4,2	0,88
Balears Illes	593,0	24,9	4,39	-12,3	-2,03
Canàries	1.114,7	19,4	1,77	38,4	3,56
Cantàbria	276,9	3,2	1,15	-3,2	-1,15
Castella Lleó	1.184,0	6,6	0,56	-5,1	-0,43
Castella La Manxa	1.002,8	11,2	1,13	21,4	2,18
Catalunya	3.826,3	-0,8	-0,02	8,6	0,23
Com. Valenciana	2.500,7	13,4	0,54	-24,0	-0,95
Extremadura	496,2	-2,4	-0,48	-4,7	-0,93
Galícia	1.310,9	3,8	0,29	15,5	1,20
Madrid	3.411,6	28,0	0,83	-20,6	-0,60
Múrcia	734,3	0,1	0,01	-0,4	-0,05
Navarra	310,1	-1,2	-0,39	-1,3	-0,42
País Basc	1.052,3	-10,7	-1,00	-3,2	-0,31
La Rioja	155,3	-0,8	-0,54	-1,6	-1,00
Ceuta	33,2	0,2	0,71	0,4	1,11
Melilla	30,5	-1,5	-4,58	2,3	8,07

Font: EPA-INE. Elaboració: Observatori del Treball de les IB

2. Població ocupada per CCAA al 2n trimestre 2011. Variacions trimestrals i interanuals

Comunitats autònomes	2n trimestre 2011	Var. Trim. anterior		Var. Interanual	
		Absoluta ('000)	Relativa (%)	Absoluta ('000)	Relativa (%)
Espanya	18.303,0	151,4	0,83	-173,8	-0,94
Andalusia	2.788,9	-24,9	-0,89	-81,3	-2,83
Aragó	538,2	10,2	1,93	-15,5	-2,80
Astúries	401,3	10,7	2,75	-0,2	-0,05
Balears Illes	477,5	53,5	12,61	-7,1	-1,47
Canàries	782,9	0,0	0,00	23,9	3,15
Cantàbria	236,0	7,1	3,09	-5,2	-2,16
Castella Lleó	990,7	17,8	1,82	-4,4	-0,44
Castella La Manxa	772,0	-3,5	-0,45	0,1	0,02
Catalunya	3.135,4	36,0	1,16	-6,1	-0,19
Com. Valenciana	1.909,4	22,0	1,16	-13,6	-0,71
Extremadura	381,4	7,7	2,07	-7,1	-1,83
Galícia	1.091,4	10,7	0,99	-2,3	-0,21
Madrid	2.866,7	5,1	0,18	-1,8	-0,06
Múrcia	554,4	12,3	2,27	-24,0	-4,14
Navarra	270,3	0,6	0,24	-7,0	-2,53
País Basc	929,9	-9,6	-1,02	-15,8	-1,67
La Rioja	129,7	-2,4	-1,78	-8,1	-5,85
Ceuta	23,7	-0,6	-2,45	-0,4	-1,58
Melilla	23,4	-1,4	-5,73	2,1	9,68

Font: EPA-INE. Elaboració: Observatori del Treball de les IB



3. Població aturada per CCAA al 2n trimestre 2011. Variacions trimestrals i interanuals

Comunitats autònomes	2n trimestre 2011	Var. Trim. anterior		Var. Interanual	
		Absoluta ('000)	Relativa (%)	Absoluta ('000)	Relativa (%)
Espanya	4.833,7	-76,5	-1,56	188,2	4,05
Andalusia	1.178,9	-8,7	-0,73	74,8	6,78
Aragó	113,6	-1,9	-1,69	22,0	23,96
Astúries	83,1	-3,8	-4,37	4,4	5,63
Balears Illes	115,5	-28,5	-19,81	-5,1	-4,26
Canàries	331,8	19,4	6,20	14,5	4,56
Cantàbria	40,9	-3,9	-8,75	2,0	5,10
Castella Lleó	193,3	-11,2	-5,48	-0,7	-0,36
Castella La Manxa	230,8	14,7	6,81	21,2	10,13
Catalunya	690,9	-36,8	-5,05	14,8	2,18
Com. Valenciana	591,3	-8,6	-1,43	-10,4	-1,73
Extremadura	114,8	-10,2	-8,13	2,5	2,19
Galícia	219,6	-6,9	-3,07	17,8	8,82
Madrid	544,9	22,9	4,38	-18,8	-3,33
Múrcia	179,8	-12,3	-6,38	23,6	15,09
Navarra	39,8	-1,9	-4,48	5,7	16,72
País Basc	122,4	-1,1	-0,86	12,6	11,46
La Rioja	25,6	1,5	6,24	6,5	33,89
Ceuta	9,5	0,8	9,48	0,7	8,49
Melilla	7,2	0,0	-0,60	0,2	3,15

Font: EPA-INE. Elaboració: Observatori del Treball de les IB



4. Rànquing de CCAA per taxes d'activitat i sexe al 2n trimestre 2011

RÀNQUING TAXA D'ACTIVITAT TOTAL SEXES	
CCAA - Ambdós sexes	2T2011
Balears Illes	65,75
Madrid	64,77
Canàries	63,47
Catalunya	63,22
Múrcia	61,70
Navarra	60,38
Espanya	60,12
Com. Valenciana	59,98
La Rioja	59,26
Castella La Manxa	58,89
Aragó	58,70
Andalusia	58,51
País Basc	58,10
Cantàbria	56,10
Ceuta	55,36
Castella Lleó	55,34
Galícia	55,14
Extremadura	54,66
Melilla	54,26
Astúries	52,22

RÀNQUING TAXA D'ACTIVITAT HOMES	
CCAA - Homes	2T2011
Balears Illes	71,95
Madrid	71,56
Múrcia	70,14
Canàries	69,72
Catalunya	69,66
Castella La Manxa	67,66
Espanya	67,44
Com. Valenciana	67,19
Andalusia	67,09
Navarra	66,90
Ceuta	66,50
La Rioja	66,45
Aragó	66,31
Melilla	65,37
Extremadura	64,24
País Basc	64,09
Cantàbria	63,93
Castella Lleó	63,15
Galícia	61,65
Astúries	58,77

RÀNQUING TAXA D'ACTIVITAT DONES	
CCAA - Dones	2T2011
Balears, Illes	59,60
Madrid	58,56
Canàries	57,33
Catalunya	57,12
Navarra	54,00
Espanya	53,14
Múrcia	53,13
Com. Valenciana	52,97
País Basc	52,55
La Rioja	52,25
Aragó	51,29
Andalusia	50,22
Castella La Manxa	50,08
Galícia	49,19
Cantàbria	48,75
Castella Lleó	47,77
Astúries	46,33
Extremadura	45,33
Ceuta	43,90
Melilla	43,76

Font: EPA-INE. Elaboració: Observatori del Treball de les IB.



5. Rànquing de CCAA per taxes d'atur i sexe al 2n trimestre 2011

RÀNQUING TAXA D'ATUR TOTAL SEXES	
CCAA - Ambdós sexes	2T2011
País Basc	11,63
Navarra	12,85
Cantàbria	14,77
Madrid	15,97
Castella Lleó	16,33
La Rioja	16,49
Galícia	16,75
Astúries	17,15
Aragó	17,42
Catalunya	18,06
Balears Illes	19,48
Espanya	20,89
Castella La Manxa	23,01
Extremadura	23,14
Melilla	23,42
Com. Valenciana	23,65
Múrcia	24,49
Ceuta	28,73
Andalusia	29,71
Canàries	29,76

RÀNQUING TAXA D'ATUR HOMES	
CCAA - Homes	2T2011
País Basc	10,84
Navarra	12,48
Castella Lleó	15,06
Galícia	15,95
Cantàbria	16,21
La Rioja	16,30
Madrid	16,57
Aragó	16,81
Astúries	17,75
Catalunya	18,56
Balears Illes	20,22
Castella La Manxa	20,46
Espanya	20,58
Extremadura	20,65
Melilla	21,18
Ceuta	23,24
Com. Valenciana	23,25
Múrcia	24,47
Andalusia	28,32
Canàries	29,94

RÀNQUING TAXA D'ATUR DONES	
CCAA - Dones	2T2011
País Basc	12,53
Cantàbria	13,00
Navarra	13,29
Madrid	15,30
Astúries	16,47
La Rioja	16,73
Catalunya	17,48
Galícia	17,66
Castella Lleó	17,96
Aragó	18,20
Balears Illes	18,60
Espanya	21,27
Com. Valenciana	24,14
Múrcia	24,53
Castella La Manxa	26,48
Extremadura	26,56
Melilla	26,57
Canàries	29,56
Andalusia	31,51
Ceuta	37,29

Font: EPA-INE. Elaboració: Observatori del Treball de les IB.



6. Rànquing de CCAA per taxes d'ocupació i sexe al 2n trimestre 2011

RÀQUING TAXA D'OCUPACIÓ TOTAL SEXES	
CCAA - Ambdós sexes	2T2011
Madrid	54,42
Balears Illes	52,94
Navarra	52,62
Catalunya	51,81
País Basc	51,34
La Rioja	49,49
Aragó	48,48
Cantàbria	47,81
Espanya	47,56
Múrcia	46,59
Castella Lleó	46,31
Galícia	45,90
Com. Valenciana	45,80
Castella La Manxa	45,34
Canàries	44,58
Astúries	43,27
Extremadura	42,01
Melilla	41,55
Andalusia	41,12
Ceuta	39,46

RÀQUING TAXA D'OCUPACIÓ HOMES	
CCAA - Homes	2T2011
Madrid	59,70
Navarra	58,55
Balears Illes	57,40
País Basc	57,14
Catalunya	56,74
La Rioja	55,62
Aragó	55,16
Castella La Manxa	53,82
Castella Lleó	53,64
Cantàbria	53,57
Espanya	53,56
Múrcia	52,98
Galícia	51,81
Com. Valenciana	51,57
Melilla	51,52
Ceuta	51,04
Extremadura	50,97
Canàries	48,85
Astúries	48,34
Andalusia	48,09

RÀQUING TAXA D'OCUPACIÓ DONES	
CCAA - Dones	2T2011
Madrid	49,60
Balears Illes	48,51
Catalunya	47,13
Navarra	46,83
País Basc	45,96
La Rioja	43,51
Cantàbria	42,41
Aragó	41,96
Espanya	41,84
Galícia	40,50
Canàries	40,38
Com. Valenciana	40,19
Múrcia	40,10
Castella Lleó	39,19
Astúries	38,70
Castella La Manxa	36,82
Andalusia	34,40
Extremadura	33,29
Melilla	32,13
Ceuta	27,53

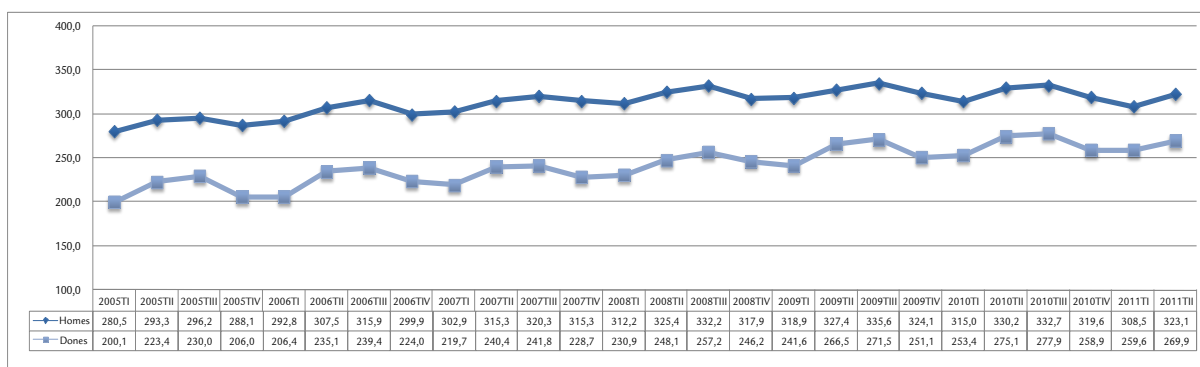
Font: EPA-INE. Elaboració: Observatori del Treball de les IB.



Taules i gràfics d'evolució a les Illes Balears

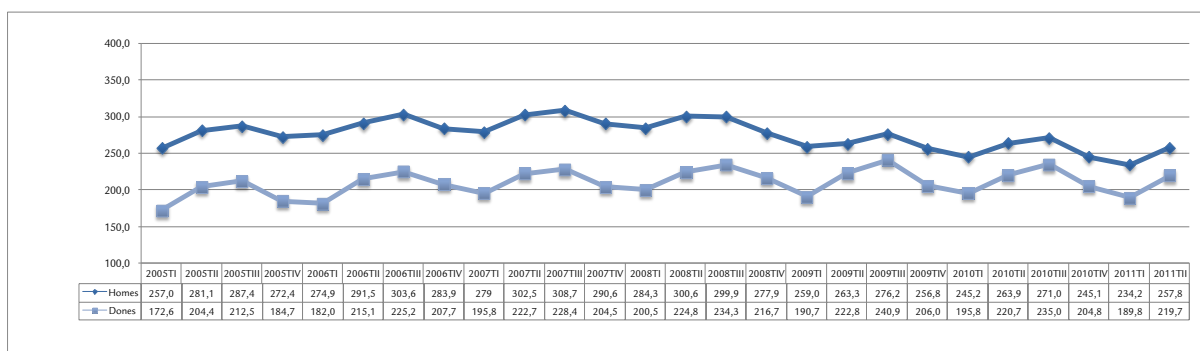
EVOLUCIÓ DE LA POBLACIÓ ACTIVA, OCUPADA I ATURADA PER SEXE

7. Evolució de la població activa per sexe 1r trim 2005- 2n trimestre 2011



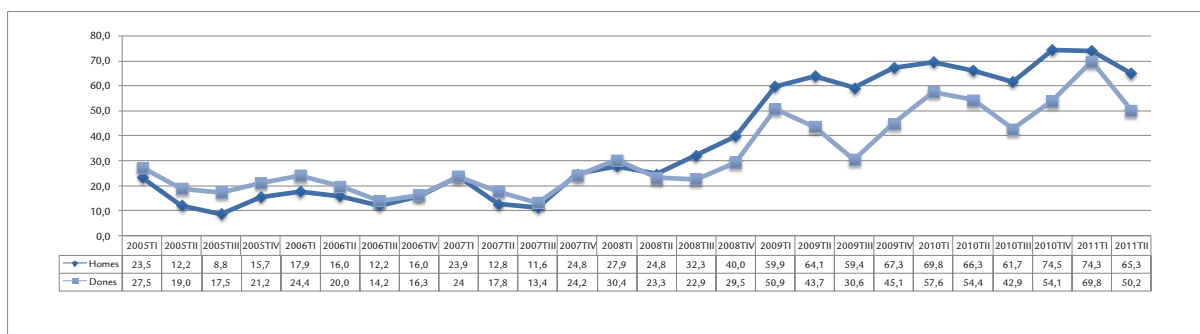
Font: EPA-INE. Elaboració: Observatori del Treball de les IB. Valors en milers.

8. Evolució de la població ocupada per sexe 1r trim 2005- 2n trimestre 2011



Font: EPA-INE. Elaboració: Observatori del Treball de les IB. Valors en milers.

9. Evolució de la població aturada per sexe 1r trim 2005- 2n trimestre 2011

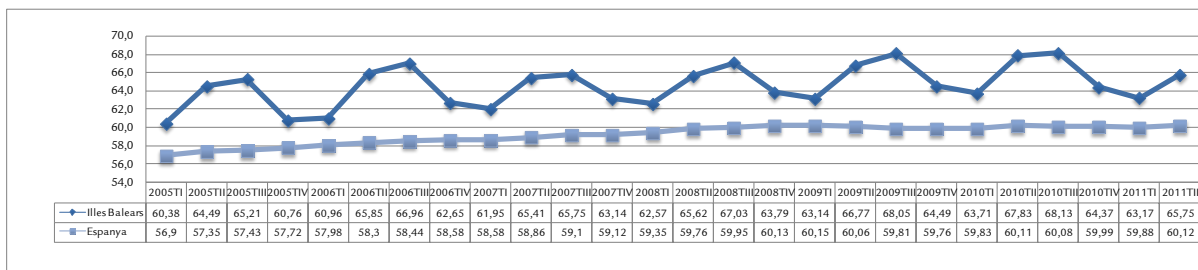


Font: EPA-INE. Elaboració: Observatori del Treball de les IB. Valors en milers.



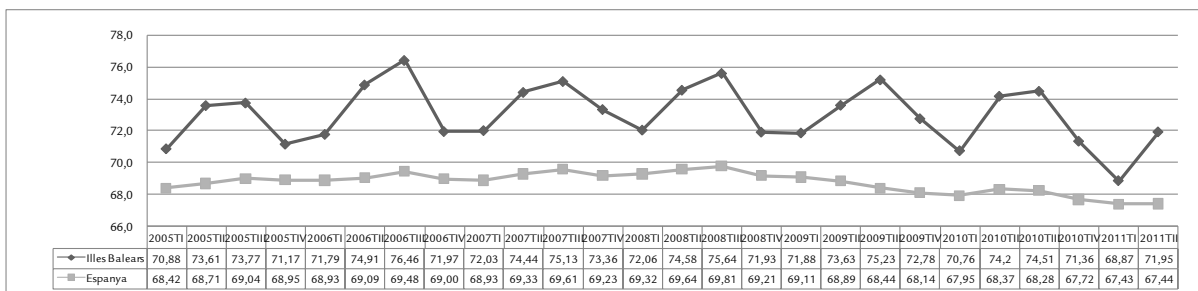
EVOLUCIÓ DE LES TAXES D'ACTIVAT PER SEXE

10. Evolució de la taxa d'activitat total Illes Balears-Espanya 1r trim 2005-2n trim 2011



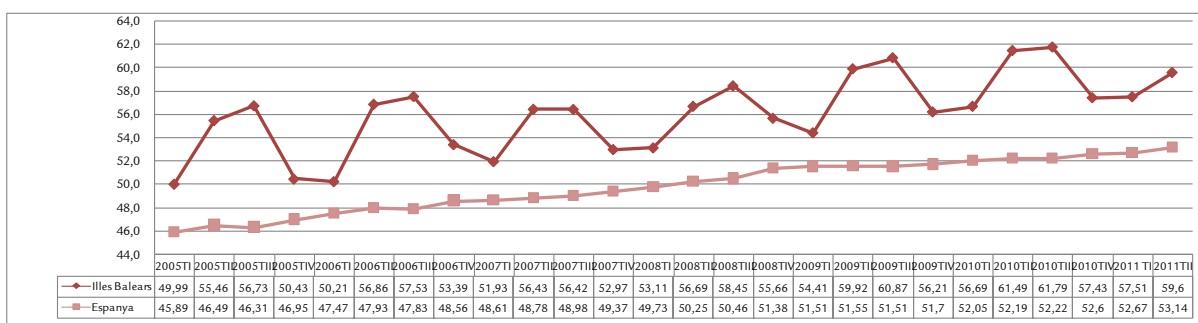
Font: EPA-INE. Elaboració: Observatori del Treball de les IB. Valors en milers.

11. Evolució de la taxa d'activitat masculina Illes Balears-Espanya 1r trim 2005-2n trim 2011



Font: EPA-INE. Elaboració: Observatori del Treball de les IB Valors en milers.

12. Evolució de la taxa d'activitat femenina Illes Balears-Espanya 1r trim 2005-2n trim 2011

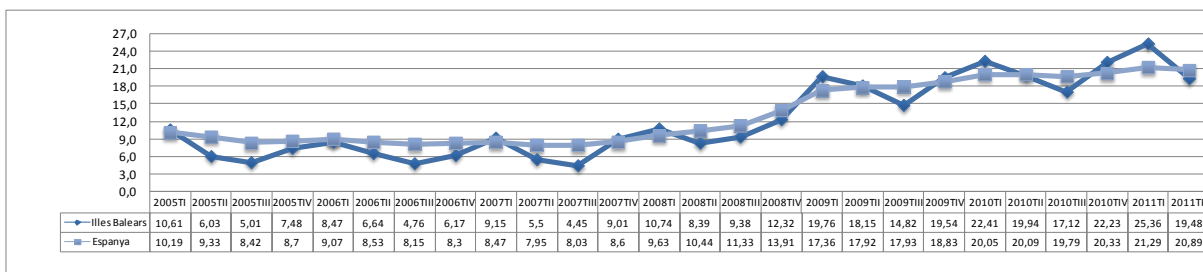


Font: EPA-INE. Elaboració: Observatori del Treball de les IB Valors en milers.



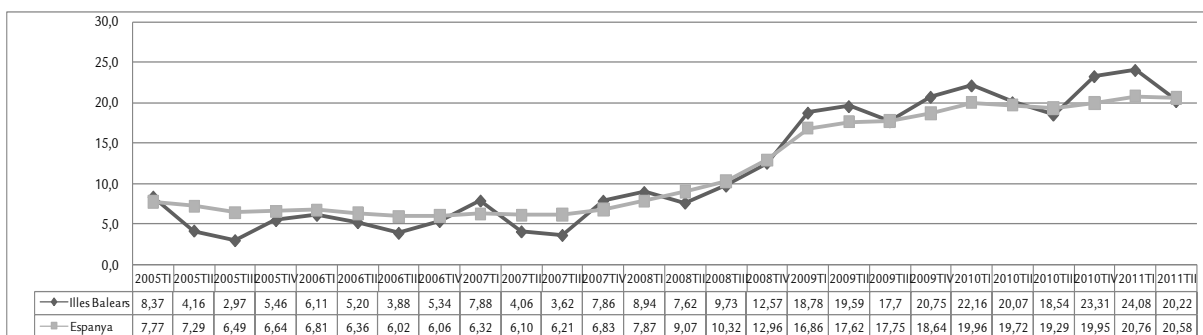
EVOLUCIÓ DE LES TAXES D'ATUR PER SEXE

13. Evolució de les taxes d'atur total Illes Balears-Espanya 1r trim 2005- 2n trim 2011



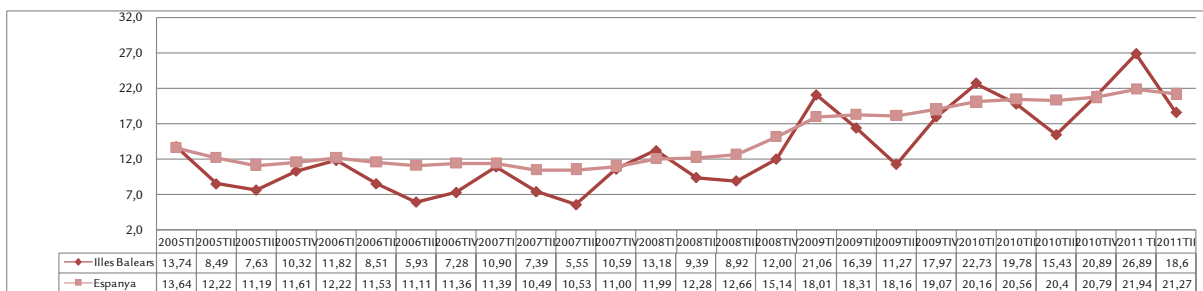
Font: EPA-INE. Elaboració: Observatori del Treball de les IB

14. Evolució de les taxes d'atur masculina Illes Balears-Espanya 1r trim 2005- 2n trim 2011



Font: EPA-INE. Elaboració: Observatori del Treball de les IB

15. Evolució de les taxes d'atur femenina Illes Balears-Espanya 1r trim 2005- 2n trim 2011

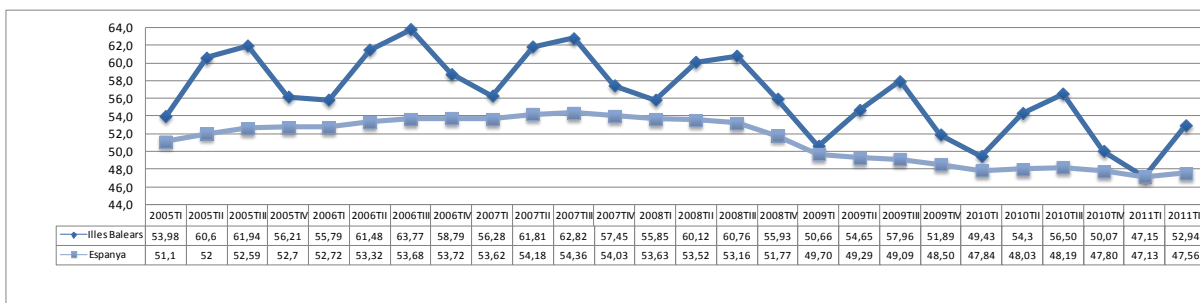


Font: EPA-INE. Elaboració: Observatori del Treball de les IB



EVOLUCIÓ DE LA TAXA D'OCUPACIÓ

16. Evolució de la taxa d'ocupació total Illes Balears-Espanya 1r trim 2005-2n trim 2011



Font: EPA-INE. Elaboració: Observatori del Treball de les IB



Comparació de les dades trimestrals de l'EPA amb les d'atur registrat

17. Índex de qualitat de les dades d'atur de l'EPA per Comunitats Autònomes (2010)

Comunitats Autònomes	1r trimestre	2n trimestre	3r trimestre	4t trimestre
TOTAL NACIONAL	1,17	1,09	1,14	1,07
Comunitats autònomes uniprovincials				
Balears Illes	5,66	5,21	4,72	4,53
Astúries	6,92	7,46	6,66	6,19
Cantàbria	8,22	6,76	6,39	7,87
Madrid	5,34	4,76	4,56	4,82
Múrcia	5,73	5,75	4,28	3,88
Navarra	10,33	8,80	8,01	8,33
La Rioja	8,25	8,39	9,54	7,65
Resta de comunitats autònomes				
Andalusia	2,30	2,12	2,56	2,30
Aragó	6,51	7,74	7,94	8,74
Canàries	3,81	4,37	5,45	4,97
Castella Lleó	3,66	3,64	3,43	3,86
Castella La Manxa	4,13	4,13	4,23	3,65
Catalunya	2,65	2,76	2,97	3,83
Com. Valenciana	3,59	3,27	3,20	3,29
Extremadura	4,73	4,20	5,32	5,06
Galícia	3,32	2,96	3,52	3,56
País Basc	5,74	5,74	4,88	5,45

Nota: l'índex de qualitat es mesura a través del coeficient de variació en percentatge de l'error de mostreig. Quant major és el valor de l'índex, menor és la qualitat de l'enquesta per a la variable analitzada. Per a més informació vegeu http://www.ine.es/docutrab/eval_epa/evaluacion_epa08.pdf.

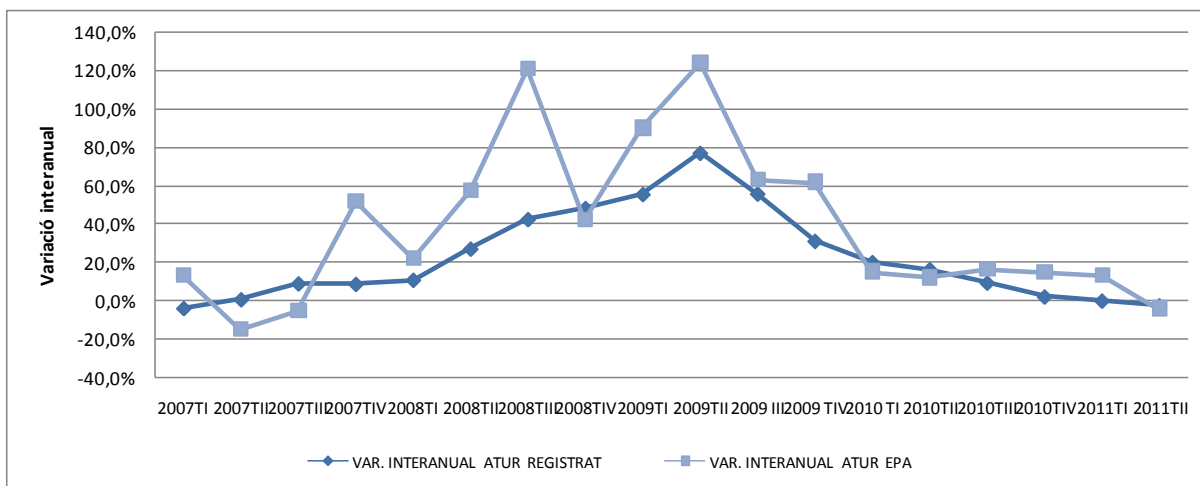
18. Índex de qualitat de l'EPA a Espanya i Balears, 2010 i 2011

	2010TI	2010TII	2010TIII	2010TIV	2011TI	2011TII
Nacional	1,18	1,09	1,13	1,13	1,11	0,95
Illes Balears	5,72	4,93	4,88	4,60	4,67	6,42

Font: EPA-INE. Elaboració: Observatori del Treball de les IB



19. Evolució de l'atur registrat i EPA a les Illes Balears, 1r trim 2005- 2n trim 2011



Font: EPA-INE i SOIB. Elaboració: Observatori del Treball de les IB