



G CONSELLERIA  
O EDUCACIÓ  
I I UNIVERSITATS  
B DIRECCIÓ GENERAL  
/ PRIMERA INFÀNCIA,  
ATENCIÓ DIVERSITAT  
I MILLORA EDUCATIVA



# PARTICIPA!

**Guia informativa per a la participació  
de l'alumnat als centres**

Servei de Normalització Lingüística  
i Participació Educativa  
C. del Ter, 16  
07009 Palma  
Tel. 971 17 61 40  
[snlpe@dgpice.caib.es](mailto:snlpe@dgpice.caib.es)

## ÍNDIX

LA PARTICIPACIÓ DE L'ALUMNAT	4
EL DELEGAT I LA JUNTA DE DELEGATS	5
L'elecció del delegat	5
Junta de delegats: què és, funcions i organització	5
EL CONSELL ESCOLAR DEL CENTRE	6
Qui en forma part?	6
Funcions del Consell Escolar del Centre	7
Eleccions dels seus membres	7
Condicions prèvies per constituir una associació	8
Passes per crear una associació	9
Organització interna de l'associació	9
Tràmits de registre i cens de l'associació	10
Ajuts per a les associacions d'estudiants	11
ANNEX I	12
ANNEX II	14

La participació de l'alumnat és un element fonamental de millora del sistema educatiu, considerat un eix clau de la vostra formació cívica. S'ha de percebre com una important contribució al propi desenvolupament, per la qual cosa els centres educatius —en el nostre cas, de secundària— han de jugar un paper clau en la formació de ciutadans i ciutadanes i en la formació de la cultura cívica i participativa dels estudiants.

Aquesta implicació suposa un exercici d'un gran valor per formar consciència de comunitat, més enllà de les relacions amb el professorat i algunes amistats entre l'alumnat. Així, aquest es pot sentir part d'una comunitat amb la qual comparteix interessos i objectius i, per tant, afavorir l'exercici responsable de la llibertat.

Entenem per responsabilitat la capacitat de dur a terme els compromisos adquirits i assumir les conseqüències dels propis actes. En l'àmbit escolar es tracta, doncs, d'aconseguir el compromís de l'alumnat en el procés d'aprenentatge, és a dir, saber quins són els vostres drets i deures i dur-los a terme de la forma més autònoma possible.

Per incrementar la vostra participació en els processos i en la vida del centre és necessària la sensibilització i implicació de tots els membres de la comunitat educativa. Per tot això, és fonamental posar a l'abast eines per conèixer, valorar i escollir les vies que possibiliten la participació de la comunitat educativa —i en especial de l'alumnat— dins els centres.

## LA PARTICIPACIÓ DE L'ALUMNAT

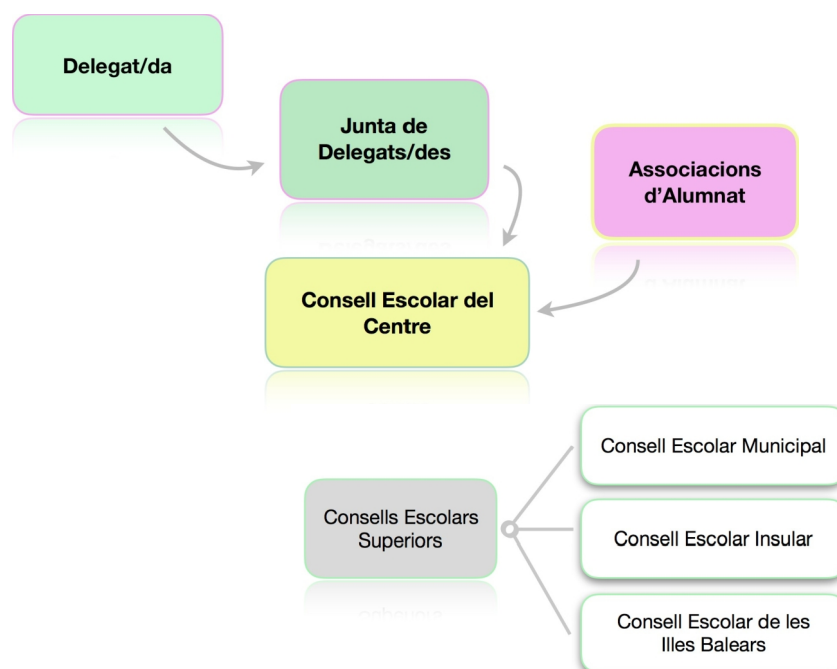
La **participació** és...

- La **capacitat** de decidir sobre tot allò que afecta directament o indirectament la nostra vida.
- **Ser i sentir-se** part d'una organització de la qual es considera part activa, que en l'àmbit educatiu vol dir, principalment, ser protagonista del propi procés educatiu.
- Un **dret fonamental** reconegut en la Declaració dels Drets Humans (art. 19, 20 i 21), així com en l'article 12 de la Convenció dels Drets de la Infància on es manifesta que «*l'infant té dret a expressar la seva opinió i que aquesta sigui tinguda en compte en tots els assumptes que l'afectin*».

Participar no només és fer d'espectador, significa que tu ets protagonista, que tens poder de decisió, t'impliques, et responsabilitzes i tens la capacitat de fer.

**La participació activa durant l'etapa escolar ajuda a prendre consciència del poder transformador de la implicació al llarg de la nostra vida.**

Com hi pots participar?



## EL DELEGAT I LA JUNTA DE DELEGATS O CONSELL DE L'ALUMNAT

### L'elecció del delegat

El delegat i el subdelegat són els representants de la classe que, després de presentar-se de manera voluntària, han estat elegits democràticament. I és que tots els alumnes de la classe tenen dret a votar i a optar al càrrec. A més, poden ser revocats en el cas d'incomplir les seves funcions o en el cas de sanció per actuacions contràries a les normes de convivència del centre.

La funció bàsica del delegat és representar el seu grup i fomentar la participació de l'alumnat. És el portaveu en la junta de delegats o consell de l'alumnat, davant de la persona que exerceixi la tutoria així com davant qualsevol òrgan constituït al centre.

**És molt important fer-ne una ELECCIÓ RESPONSABLE.**

### Junta de delegats o consell de l'alumnat: què és, funcions i organització

A la junta o al consell participen els delegats de totes les aules del centre, que es reuneix almenys un cop cada trimestre durant el curs escolar. Per tant, coordinen les qüestions que es plantegin als diversos grups i que requereixen un tractament global.

Entre les **funcions principals** en destaquen:

- Representar els seus companys, sent l'enllaç entre els membres del seu grup-classe i la resta de la comunitat educativa.
- Proposar un espai de reflexió sobre el model de centre, de comunicació entre l'alumnat i el centre, a més d'una eina per cohesionar la comunitat educativa.
- Dur a l'equip directiu propostes relacionades amb el projecte educatiu de l'institut, el reglament de règim intern, els horaris, les activitats docents i extraescolars...
- Informar els estudiants del seu grup de les activitats de la Junta de delegats o consell de l'alumnat.

- Debatre amb el grup del qual és delegat els assumptes que s'hagin de tractar al Consell Escolar i dur-hi les propostes acordades.

La Junta de delegats o consell de l'alumnat s'**organitza** de la manera següent :

- Hi participen els delegats de tots els grups del centre.
- S'ha de reunir almenys un cop cada trimestre durant el curs escolar.
- S'ha de consultar per programar activitats complementàries, lúdiques i normes de funcionament del centre.
- S'ha d'organitzar i gestionar com un canal o via de comunicació amb la resta de l'alumnat.

\* ANNEX I: Indicacions a tenir en compte a l'hora d'escollir el vostre delegat o delegada.

## EL CONSELL ESCOLAR DEL CENTRE

És l'òrgan col·legiat de participació dels diferents sectors de la comunitat educativa en el funcionament i govern dels centres.

### Qui en forma part?

**Director/a i cap d'estudis** del centre  
Representants del **professorat**

Representants de l'**alumnat**

Representants de les **famílies** de l'alumnat

Un representant del **personal d'administració i serveis**

Representant de l'**Ajuntament** del municipi

**Secretari/a** del centre (actua com a secretari del Consell Escolar)

## Funcions del Consell Escolar del Centre

La funció principal del Consell Escolar és participar en la presa de decisions en relació amb aquells temes importants per al funcionament i l'organització del centre, com per exemple:

- ◆ Aprovar el projecte educatiu del centre, la programació general anual, el projecte lingüístic, el projecte de gestió econòmica, les normes d'organització, funcionament i convivència al centre, entre d'altres.
- ◆ Participar en la selecció de la persona que exerceix la direcció del centre.
- ◆ Proposar mesures educatives per fomentar la igualtat, la protecció dels drets dels infants i dels adolescents, els estils de vida saludable, la convivència, la no discriminació, l'assetjament escolar i les violències masclistes, entre d'altres.
- ◆ Promoure la conservació i renovació de les instal·lacions i els equipaments.
- ◆ Analitzar i valorar el funcionament general del centre.
- ◆ Proposar mesures i iniciatives que impulsin la participació de tota la comunitat educativa i la inclusió de tot l'alumnat.
- ◆ Qualsevol altra que li sigui atribuïda legalment o reglamentàriament.

La participació dels membres no és a títol individual, sinó que representen un dels agents de la comunitat educativa (alumnat, famílies, professorat, etc.) donant veu a les seves peticions, preocupacions i iniciatives.

Els representants han de recollir propostes i opinions i presentar-les al Consell Escolar i han d'informar la resta d'alumnat de tots els assumptes que s'hi tracten.

## Eleccions dels seus membres

Els membres del Consell Escolar són elegits mitjançant unes eleccions. El procés de renovació dels membres es desenvolupa durant el primer trimestre de cada dos cursos acadèmics. Aquest es renova per meitats cada dos anys. La durada dels mandats és de quatre anys. Les instruccions, el calendari orientatiu i els annexos relatius a l'elecció dels representants els podeu trobar a la pàgina web del *Servei de Normalització Lingüística i Participació Educativa*.

**Les decisions que es prenen al Consell Escolar són claus per al funcionament del centre i l'èxit educatiu de tot l'alumnat**

## LES ASSOCIACIONS D'ALUMNES

Són associacions formades per alumnat de centres públics, concertats o privats que imparteixen ensenyaments d'educació secundària, batxillerat i formació professional, d'ensenyaments artístics, de música i dansa, d'idiomes i d'educació de persones adultes de nivell no universitari.

### Condicions prèvies per constituir una associació

- Conèixer la realitat del centre educatiu i els interessos i motivacions de l'alumnat susceptible d'associar-se.
- Complir finalitats d'interès de l'alumnat amb un funcionament democràtic, d'adhesió lliure i voluntària.
- Disposar del suport de l'equip directiu del centre, així com d'altres agents de la comunitat educativa (professorat, personal no docent, famílies...).
- Comptar amb espais del centre per a la realització de les activitats pròpies de l'associació.
- Voler participar: tenir motivacions, interessos i expectatives que impulsin a participar en les dinàmiques del centre.
- Comptar amb un mínim del 5% dels alumnes del centre i, en tot cas, per un mínim de cinc.

Abans de constituir una associació, és necessari que les persones fundadores considerin aquests tres aspectes:

- Quin és el projecte que voleu iniciar.
- Avaluar la seva viabilitat.
- Valorar si la forma més adequada d'assolir els seus objectius és mitjançant la constitució d'una associació.

\* A l'ANNEX II trobareu el Test d'idea associativa que proposa el Centre de Serveis a les Associacions de Barcelona, Torre Jussana. Aquest test, adaptat al nostre cas, suposa una eina que us pot servir per valorar la tipologia i la viabilitat de la vostra iniciativa.

## Passes per crear una associació

1. Reunir les **CONDICIONS** indicades a l'apartat anterior.
2. REUNIÓ de tots els socis fundadors i redacció de l'**ACTA FUNDACIONAL** de l'associació.

### [Model d'acta fundacional](#)

És un document privat en el qual els socis fundadors acorden la creació de l'associació, l'aprovació dels estatuts i l'elecció de la junta directiva.

A l'acta fundacional ha de constar la signatura, com a mínim, d'un 5% dels alumnes del centre amb dret a associar-se i, en tot cas, per un mínim de cinc alumnes.

3. Elaboració dels **ESTATUTS** de l'associació.

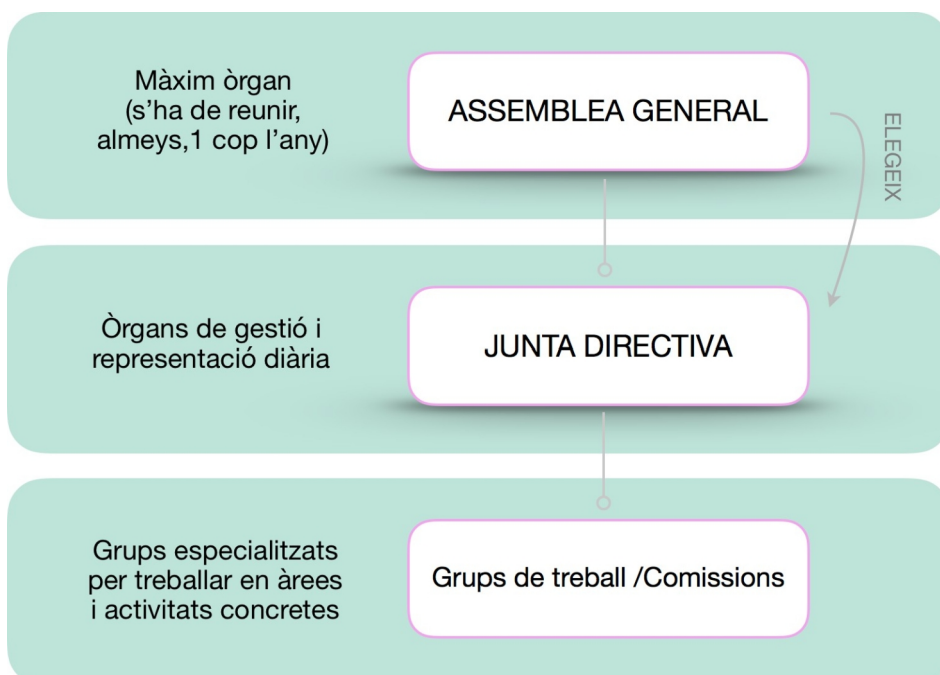
Són les normes per les quals s'ha de regir l'associació, fent que esdevengui el document marc amb el qual es regula l'organització i el funcionament de l'associació.

### [Model d'estatuts](#)

És molt important que totes les persones implicades en l'associació formin part de la seva redacció.

## Organització interna de l'associació

Font: CANAE



## Tràmits de registre i cens de l'associació

### 1. Registre de la Conselleria de Presidència

Una vegada constituïda l'associació, cal fer la inscripció al **Registre d'Associacions de les Illes Balears**.

Les associacions d'alumnes han de fer aquest registre de manera PRESENCIAL o TELEMÀTICA. [Registre d'associacions](#)

---

**Registre de la Conselleria de Presidència i Administracions Públiques:**  
**Servei d'Entitats Jurídiques**  
**c/ de Sant Pere, 3. 07012, Palma**

Aquest registre de la sol·licitud l'ha de fer una persona major d'edat en representació de la vostra associació, tot i no ser-ne membre.

Un cop obtingut el justificant del registre de la sol·licitud, el podeu fer arribar (juntament amb la resta de documentació requerida) al Registre de la Conselleria de Presidència i Administracions Públiques.

### 2. Cens de la Conselleria d'Educació i Universitats

La Conselleria d'Educació i Universitats compta amb un cens de les associacions d'alumnat.

**DOCUMENTS NECESSARIS** per inscriure l'associació: [Model de documents](#)

- Sol·licitud d'inscripció
- Instància
- Fitxa de dades de l'associació
- Estatuts, originals i signats a tots els fulls
- Acta fundacional, originals i signats a tots els fulls

Una vegada constituïda l'associació, s'ha d'entregar tota aquesta documentació a **la secretaria del centre**, que es quedarà un dels exemplars de l'acta fundacional i dels estatuts.

La resta de la documentació s'ha **d'enviar a la Direcció General de Primera Infància, Atenció a la Diversitat i Millora Educativa**.

Es farà arribar una còpia per VALIB a la Conselleria, a la Direcció General de Primera Infància, Atenció a la Diversitat i Millora Educativa; o bé per mitjà de Registre electrònic en el cas dels centres de titularitat privada i concertada.

### Ajuts per a les associacions d'estudiants

La Conselleria d'Educació i Universitats convoca ajuts per a les despeses de funcionament i d'activitats de les Associacions d'Alumnes.

Les entitats que vulguin beneficiar-se d'aquests ajuts els han de sol·licitar amb el **certificat digital de l'entitat** a través del tràmit telemàtic establert amb aquesta finalitat, que es podrà trobar a la seu electrònica unificada de la CAIB i que s'haurà de signar mitjançant l'aplicació Auto-firma/ Certificat Digital.

## UNA ELECCIÓ RESPONSABLE DEL DELEGAT

A continuació teniu una sèrie d'indicacions a tenir en compte a l'hora d'escollir el vostre delegat

### FUNCIONS DELS DELEGATS

Les funcions que corresponen al delegat del grup les estableix la normativa corresponent al funcionament i l'organització dels centres, però també es poden assignar, de forma consensuada, algunes funcions específiques en funció de les necessitats de cada grup.

Les principals funcions dels representants del grup-classe són:

- ➡ Fomentar la convivència entre l'alumnat del seu grup i col·laborar amb el tutor i amb l'equip docent del grup en els temes que n'afectin el funcionament.
- ➡ Exposar als òrgans del centre els suggeriments i les reclamacions del grup al qual representen.
- ➡ Col·laborar amb el professorat i amb els òrgans de govern de l'institut per al bon funcionament del centre.
- ➡ Col·laborar amb la prefectura d'estudis per tal que l'alumnat faci una utilització correcta del material i de les instal·lacions de l'institut.
- ➡ Assistir a les reunions de la junta de delegats i participar en les deliberacions.
- ➡ Assistir a les sessions d'avaluació, representant el seu grup i exposant els resultats de l'autoavaluació del grup.
- ➡ Ajudar el tutor o a qualsevol altre membre de l'equip educatiu a l'organització i control de les activitats didàctiques i de les extraescolars.

### TRETS D'UN BON DELEGAT

Abans de fer l'elecció del delegat del grup, és important reflexionar sobre quines característiques considereu que hauria de tenir el vostre representant.

A continuació us proposam una sèrie de trets perquè us plantegeu si els candidats que es presenten els compleixen o no:

## El candidat que es presenta a delegat...

- ✓ → és decidit, dinàmic i treballador.
- ✓ → és el criat que fa tot el que la classe li mana.
- ✓ → decideix el que li dona la gana sense consultar ningú.
- ✓ → sap parlar bé i és dialogant.
- ✓ → col·labora amb el tutor i els professors per crear el millor ambient.
- ✓ → és el que crida més.
- ✓ → respecta a tothom i es fa respectar.
- ✓ → és un bon esportista
- ✓ → sap manipular bé els companys de classe.
- ✓ → és responsable.
- ✓ → és el més popular i simpàtic de la classe.
- ✓ → és el més estudiós.
- ✓ → és molt atrevit i no li fa vergonya demanar qualsevol cosa als professors.
- ✓ → és organitzat i ordenat i sap informar bé de les coses.
- ✓ → és agressiu i sap imposar el que vol o el que el grup vol.
- ✓ → té iniciatives i ganes de fer les coses.
- ✓ → pensa sobretot en ell mateix.
- ✓ → és graciós i fa riure els companys.

## TEST D'IDEA ASSOCIATIVA

Font: Torre Jussana (Centre de Serveis de les Associacions de l'Aj. de Barcelona)

El qüestionari té una durada d'uns 10 minuts.

Cada pregunta té tres opcions; només es pot escollir una opció com a resposta (la que s'adeqüi més) a no ser que les opcions estiguin agrupades.

Al final podeu comptabilitzar el número de respostes que heu escollit de cada opció (*a*, *b* o *c*). El resultat obtingut serà aproximatiu i us donarà una idea del tipus d'iniciativa que teniu i si s'apropa a un projecte associatiu.

Trobareu recomanacions per ajudar-vos a encaminar de la millor manera possible el vostre projecte perquè obtingueu els millors resultats.

**Esperam que aquest test us aporti consideracions i arguments que puguin ser d'utilitat**

### TEST

1. La vostra iniciativa...
  - a) és una oportunitat/necessitat que heu detectat i voleu desenvolupar-la, a poder ser, de manera remunerada.
  - b) consisteix en un projecte concret i específic que teniu molt clar com es durà a terme.
  - c) pretén sumar esforços per desenvolupar projectes i activitats de manera voluntària.
  
2. Quin tipus d'activitats voleu dur a terme majoritàriament?  
(heu d'escollir l'activitat principal de l'entitat)
  - a) i b)
    - Promoció i producció cultural i creativa.
    - Venda de productes.
    - Projectes d'educació, formació i investigació (tallers, seminaris, cursos).
    - Teràpies alternatives.
    - Projectes de cooperació al desenvolupament i ajuda humanitària.
    - Projectes d'inserció, treball amb discapacitats i col·lectius amb risc d'exclusió.
  - c)
    - Participació i mobilització col·lectiva.
    - Informació i sensibilització de l'opinió pública.
    - Incidència política.
    - Suport i ajuda mútua davant d'una situació.
    - Defensa dels interessos d'un col·lectiu o sector geogràfic davant les administracions o alguna institució.
    - Foment del treball en xarxa, participació i representació.

3. La idea de constituir una associació...

(heu d'escollir la raó que sigui principal, només una opció)

a)

- sorgeix de la necessitat de tenir una forma jurídica per poder dur a terme una activitat.
- ens l'ha suggerit alguna institució per poder disposar d'un NIF.
- ens l'ha suggerit alguna institució per donar resposta a unes necessitats socials i donar un servei.

b)

- és una iniciativa nova, partim de zero.
- sorgeix perquè hem realitzat alguna activitat similar en alguna altra associació o una altra empresa i ara volem portar a terme l'activitat pel nostre compte.

c)

- sorgeix perquè som un grup que duim un temps fent activitats de manera conjunta i no coneixem cap altre entitat que desenvolupi les nostres activitats.
- és per defensar els interessos d'un col·lectiu davant les administracions o alguna institució.
- és per crear un espai de participació i de trobada d'un col·lectiu concret.

4. Per què creieu que teniu una bona iniciativa?

a) i b) Perquè tenim experiència professional en l'àmbit.

c) És un projecte innovador i/o està recolzat per altres entitats i tenim moltes persones implicades.

5. Com heu adquirit principalment la vostra experiència associativa?

(heu d'escollir l'opció que sigui més significativa)

a) i b)

- No hem tengut cap experiència en el sector associatiu.
- Hem estat o som socis d'una entitat però no participam en les seves activitats.
- Hem estat voluntaris puntualment d'una entitat.

c)

- Hem estat socis d'una entitat i hem participat/participam activament en les seves activitats.
- Hem estat/som membres de la junta directiva d'una entitat.
- Hem treballat en l'equip tècnic d'una entitat.
- Hem estat/som voluntaris i/o col·laboradors habituals d'una associació.

6. Per a vosaltres una associació és:

a) una forma jurídica senzilla que ens permet dur a terme les nostres activitats de manera legal.

b) una manera de portar a terme projectes amb impacte social.

c) una agrupació de persones organitzades jurídicament per dur a terme de manera estructurada i democràtica una actuació d'interès general.

7. Actualment quantes persones estau implicades en la iniciativa?

a) i b) Som un col·lectiu reduït, les persones necessàries per constituir una associació i no volem ningú més, és un projecte més aviat "personal".

c) Som més de 10 persones / De moment som de 3 a 5 però amb voluntat d'implicar més persones.

8. Teniu plantejat com serà el funcionament intern de l'entitat?  
a) i b) Els socis fundadors serem els que dirigirem l'entitat.  
c) Tenim intenció de definir les bases de funcionament i dels mecanismes de participació i democràcia de l'entitat.
9. Coneixeu de quins recursos disposau per dur a terme la vostra iniciativa?  
a) No sabem quines són les fonts de finançament d'una entitat.  
b) Tenim intenció d'accedir a les ajudes de l'administració pública.  
c) Hem fet el pla de viabilitat i coneixem els possibles recursos de què disposam i que podem aconseguir.
10. Podríeu identificar quines organitzacions estan treballant en el mateix àmbit i/o territori que el vostre projecte associatiu?  
a) No tenim coneixement del sector associatiu.  
b) No ens cal, tenim el projecte clar i el podem tirar endavant.  
c) Sí, coneixem bé altres associacions similars.
11. Coneixeu quines polítiques i línies d'actuació tenen les administracions en l'àmbit en què voleu treballar?  
a) i b) No.  
c) Sí, perfectament.
12. Podríeu assenyalar alguna federació de l'àmbit/territorial en què treballareu?  
a) i b) No.  
c) Sí, les coneixem bé.

## RESULTATS

Un cop hàgiu respost totes les preguntes, comptabilitzau quantes respostes de cada opció (a, b o c) heu obtingut. En el cas que hàgiu marcat alguna resposta que contingui dues opcions a la vegada, haureu de comptabilitzar una opció de cada, és a dir, que si una pregunta correspon a l'opció a) i b) heu de sumar una a) i una b).

Us aconsellam també que llegiu les recomanacions d'alguna de les opcions que tengueu amb puntuació alta ja que us donarà més informació sobre el vostre projecte.

## DIAGNÒSTIC I RECOMANACIONS

Hem distingit 3 tipologies d'iniciativa:

- a) Projecte d'auto-ocupació
- b) Projecte d'acció
- c) Projecte associatiu

A continuació us oferim un petit diagnòstic i recomanacions de la vostra iniciativa d'acord amb els punts obtinguts.

a) Projecte d'auto-ocupació

La vostra idea sembla allunyar-se del que és un projecte associatiu i sense ànim de lucre. Tot i tenir un vessant social, per la tipologia d'activitats, els antecedents i la motivació que teniu per portar-la a terme reflecteixen que podria tractar-se d'un projecte més aviat emprenedor (empresarial) o d'auto-ocupació i de generació del vostre lloc de treball.

La vostra iniciativa possiblement sorgeix de forma individual, amb la intenció de portar-la a terme amb un grup reduït de persones, fet contradictori a l'essència de l'associacionisme. El fet de constituir una associació de manera individual requereix bona part de la vostra disponibilitat i pot no assegurar el relleu i la continuïtat de la iniciativa.

b) Projecte d'acció

Sembla que teniu un projecte bastant clar i concret que respon a unes necessitats i unes oportunitats específiques, bé generades per un interès propi o bé pel suggeriment de tercers. No obstant, segurament es tracta d'un projecte concret més que d'un projecte global d'entitat. Cal diferenciar que un projecte concret i d'acció se centra en uns objectius i activitats concretes, mentre que un projecte d'entitat té una base més personal i la seva estructura són les persones que la conformen (persones associades i persones voluntàries). La vostra iniciativa sembla individual i amb poca visió col·lectiva, fet contradictori a l'essència de l'associacionisme. D'altra banda, el sector associatiu ja té una riquesa i diversitat de projectes, per aquest motiu, l'originalitat i innovació del projecte és un aspecte imprescindible perquè el vostre projecte no col·lideixi amb d'altres ja existents.

c) Projecte associatiu

Sembla que teniu una iniciativa que encaixa en el que és una associació sense ànim de lucre. Teniu una iniciativa col·lectiva, innovadora i oberta a la participació i col·laboració de quantes més persones millor. Començau amb bon peu. Ara haureu de vetllar perquè l'associació mantingui l'essència associativa, i per tenir una bona organització, participació, compromís i una bona dosi de treball en equip. No oblideu que una vegada constituïda una associació haureu d'assumir uns drets i també uns deures fiscals i documentals. Per tant, també haureu de conèixer i saber gestionar aquestes obligacions legals.