

Els nous decrets d'ordenació i currículum a l'ESO i el batxillerat



Mòdul 1. Introducció

En aquest mòdul introductori es realitza, en primer lloc, una síntesi dels canvis comuns en totes les etapes educatives relacionats amb els nous decrets d'ordenació i currículum. A continuació, s'especifiquen els canvis més rellevants en l'ESO i el batxillerat.



En relació amb l'article de *Definicions...*

- S'elimina la definició de "proposta pedagògica" atès que no forma part de la normativa estatal. Així mateix, tampoc no se'n fa referència en cap dels decrets. Tot això, amb l'objectiu de desburocratitzar el procés d'ensenyament-aprenentatge.
- S'incorporen les definicions de Programació didàctica i Unitat de programació. Cal tenir present que la Llei d'Educació de les Illes Balears preveu el dret de les famílies a conèixer la Programació didàctica. Per tant, aquesta ha d'existir.
- Es modifica la definició de currículum per tal de proporcionar una lectura més fluïda i aclarir, a més, la relació entre *continguts* i *sabers bàsics*:

Currículum: conjunt d'objectius, competències, continguts enunciats en forma de sabers bàsics, mètodes pedagògics i criteris d'avaluació [...].

En relació amb els *Principis pedagògics...*

- S'estableixen determinades restriccions i recomanacions pel que fa a l'ús de dispositius digitals en les etapes de l'educació infantil, educació primària i educació secundària obligatòria.
- A més, s'esmenta que cal diferenciar entre el tractament de la competència digital i l'ús generalitzat de pantalles i altres dispositius, de manera que el seu ús esdevingui progressiu, responsable i adequat a l'edat.

En relació amb els criteris d'avaluació...

- S'afegeix un aclariment per tal de delimitar quina és la utilitat dels *criteris d'avaluació*, que cal diferenciar del concepte de *criteri de qualificació*:

Els criteris d'avaluació han d'orientar els docents en el disseny d'activitats i procediments d'avaluació, així com en la recerca d'evidències que permetin constatar els aprenentatges que s'hi estableixen.

En relació amb els articles inclosos en cadascun dels decrets...

- S'eliminen els articles de *Concreció curricular* i de *Desplegament del currículum a l'aula* per tal de donar resposta a la necessitat de desburocratització de la funció docent.
- S'inclouen dos articles: *Programacions didàctiques* i *Unitats de programació*, tenint present allò especificat en l'apartat de definicions.
- S'inclou un article sobre l'ordenació a l'Educació Especial Bàsica a les etapes d'educació infantil, educació primària i educació secundària obligatòria.

En relació amb l'autonomia dels centres...

- Pel que fa a les innovacions i experimentacions, entre d'altres, s'estableix que:

D'acord amb el punt 4 de l'article 141 de la LOE s'han d'avaluar els processos d'ensenyament i aprenentatge i els seus resultats; així, especialment, els centres que apliquin el que s'estableix a l'apartat anterior, n'han de fer una avaluació d'aquestes mesures. D'acord amb els resultats obtinguts, la Comissió de Coordinació Pedagògica, el Claustre i el Consell Escolar decidiran si mantenir, modificar o no continuar el que havien implementat.

1.1. Canvis significatius en el currículum de l'ESO

Matèries optatives

Per tal de facilitar la mobilitat dels alumnes entre centres, en la majoria de les matèries optatives s'ha assignat un únic curs en el qual es poden impartir.

Per una altra banda, s'han creat quatre matèries optatives noves:

- Taller de matemàtiques, que es pot oferir i cursar a 1r i 2n d'ESO.
- Taller lingüístic, que es pot oferir i cursar a 1r i 2n d'ESO.
- Entorns digitals i multimèdia, que es pot oferir a 1r d'ESO.
- Introducció a les tècniques experimentals, que es pot oferir a 3r d'ESO.

Pel que fa al currículum de les matèries de Taller de matemàtiques i Taller lingüístic, l'han d'establir els centres docents en l'exercici de la seva autonomia per tal que s'adapti a les necessitats individuals dels alumnes que s'hi matriculin. Els elements curriculars d'ambdues seran dissenyats pels departaments didàctics responsables i s'han de prendre com a referència les competències específiques recollides en l'annex 2 del Decret.

L'objectiu de la matèria Entorns digitals i multimèdia és que els alumnes esdevinguin competents en els entorns digitals més clàssics de generació i edició de continguts: els processadors de text, les presentacions multimèdia i els fulls de càlcul.

Pel que fa a la matèria d'Introducció a les tècniques experimentals, l'objectiu principal és proporcionar als alumnes un espai per aprendre mitjançant la pràctica al laboratori i fomentar l'interès per la ciència a través de l'observació, l'experimentació i l'anàlisi de fenòmens químics.

Àmbits

Per una altra banda, pel que fa a la integració de matèries en àmbits, s'estableixen dos àmbits i es defineixen les matèries que el poden integrar:

- a) Àmbit Científic i Tecnològic: dues o més matèries d'entre Matemàtiques, Biologia i Geologia, Física i Química, i Tecnologia i Digitalització.
- b) Àmbit Sociolingüístic: dues o tres matèries d'entre Geografia i Història, Llengua Castellana i Literatura, i Llengua Catalana i Literatura.

No obstant l'anterior, els centres poden sol·licitar de manera justificada altres agrupacions de matèries en àmbits, prèvia autorització de la Direcció General de Formació Professional i Ordenació Educativa.

1.2. Canvis significatius en el currículum del batxillerat

En l'ordenació de l'etapa del batxillerat s'han inclòs diversos aclariments per tal de facilitar la tasca docent als professors i evitar dubtes habituals. Per exemple, s'especifica que en el cas de les mesures d'atenció a la diversitat, *aquestes mesures no poden en cap cas ignorar o suprimir cap element del currículum*.

També amb l'objectiu de facilitar la consulta i comprensió de la normativa, es destaquen les següents diferències respecte de l'estructura del text anterior:

- Article concret envers les matèries comunes de cadascun dels cursos del batxillerat
- Article diferenciat envers l'estructura curricular de cadascuna de les modalitats del batxillerat

- Article diferenciat envers les matèries optatives
- Article diferenciat envers els canvis de modalitat
- Article diferenciat envers les matèries de continuïtat
- Article diferenciat envers la matèria de segona llengua estrangera

Matèries

Matèries comunes

D'acord amb la normativa estatal, les comunitats autònomes tenen competències per regular l'oferta de les matèries optatives. Així doncs, les matèries de Treball de Recerca del Batxillerat I i II no poden formar part de les matèries comunes de l'etapa atès que la normativa estatal no les preveu.

Matèries optatives

S'incorporen al llistat de matèries optatives les següents:

- *Treball d'investigació, anàlisi i creativitat*, que es pot oferir al primer curs.
- *Unió Europea*, que es pot oferir al primer curs.
- *Projecte empresarial*, que es pot oferir al segon curs.
- *Activitat física, oci i salut*, que es pot oferir al segon curs.

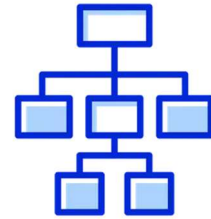
Horari

L'assignació horària d'ambdós cursos és ara de trenta-tres hores setmanals.

D'aquesta manera, i excloses les matèries de TRB I i TRB II com a matèries comunes, es recuperen les quatre hores d'assignació horària setmanal per a les matèries de modalitat i per a la matèria optativa del primer curs.

Així, mantenint l'equiparació de l'assignació horària de les matèries de modalitat i de la matèria optativa del primer curs, es possibilita que els alumnes triïn com a optativa una altra matèria de modalitat que, en aquest cas, pot ser de qualsevol altra modalitat que no sigui la cursada.

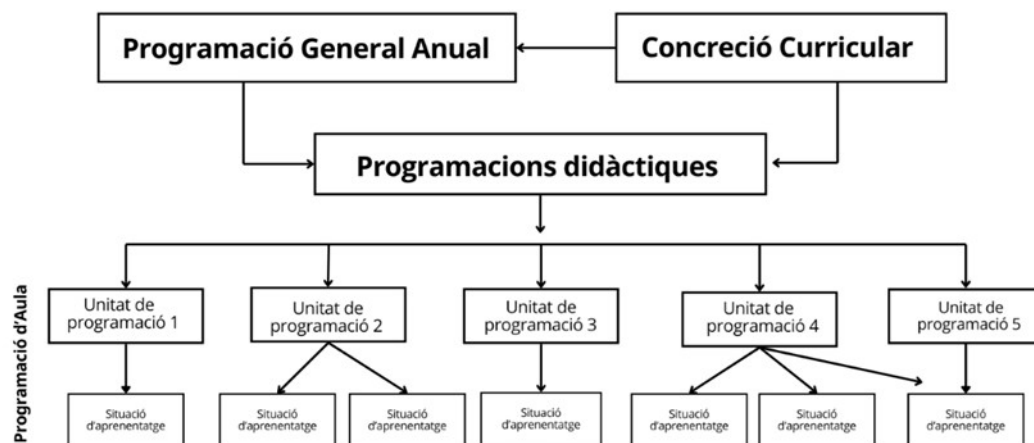
Mòdul 2. Elements en el procés de concreció curricular



2.1. Estructura de desenvolupament curricular

En totes les etapes s'ha inclòs un annex per tal d'aclarir la relació entre alguns nivells de concreció curricular i, en concret, entre les unitats de programació i les situacions d'aprenentatge.

Per això, s'inclou un diagrama i una descripció textual.



La programació general anual conté, entre d'altres elements, les programacions didàctiques.

La programació didàctica ha de preveure la temporització de les unitats de programació.

El desenvolupament i concreció de les unitats de programació que fan els docents per adaptar-les de la millor manera possible a les característiques dels seus grups és el que s'entén per programació d'aula.

2.2. Definicions

Article 5 Definicions.

- g) *Programació didàctica*: instrument de planificació, desenvolupament i avaluació de cada àrea on es concreten els elements del currículum per dur a terme l'activitat docent durant cada curs escolar.
- h) *Unitats de programació*: element d'organització del procés d'ensenyament-aprenentatge del curs que, com a tal, permet organitzar els sabers bàsics i les competències específiques.
- i) *Situacions d'aprenentatge*: són situacions i activitats que impliquen el desplegament, per part dels alumnes, d'actuacions associades a competències clau i específiques i contribueixen adquirir-les i desenvolupar-les. A l'annex 4 se n'especifiquen les característiques.

2.3. Programacions didàctiques

Les programacions didàctiques de cada matèria o àmbit han d'incloure, com a mínim, els elements següents:

- a) Les competències específiques i els criteris d'avaluació de la matèria o àmbit per a tot el curs.
- b) Els sabers bàsics seqüenciats i temporitzats per a cada curs, organitzats en unitats de programació.
- c) Processos i instruments d'avaluació i sistema de qualificació.
- d) d)Estratègies didàctiques i metodològiques: organització, recursos, agrupaments, criteris per a l'elaboració de situacions i activitats que es considerin necessàries.
- e) Actuacions generals d'atenció a les necessitats individuals.
- f) Concreció dels elements transversals establerts en el projecte educatiu.
- g) Activitats complementàries.
- h) Pla de seguiment als alumnes que no promocionen.
- i) Pla de recuperació de matèries pendents.
- j) Mecanisme de revisió, avaluació i modificació de les programacions didàctiques.

2.4. Unitats de programació

Els docents han de desenvolupar i concretar, al llarg del curs, les unitats de programació de la manera que millor s'adaptin a les característiques dels seus grups.

Cada unitat de programació ha d'incloure els sabers bàsics, la seqüència d'activitats i situacions d'aprenentatge, els criteris d'avaluació associats, les mesures d'atenció a les necessitats individuals, les estratègies didàctiques i metodològiques i els recursos.

El Decret incorpora un annex en el qual es proporcionen unes orientacions per al desenvolupament de les situacions d'aprenentatge dins la unitat de programació.

2.5. Situacions d'aprenentatge

Les situacions d'aprenentatge són activitats que impliquen el desplegament per part dels alumnes d'actuacions associades a competències clau i competències específiques i que contribueixen a l'adquisició i desenvolupament d'aquestes.

Des d'aquesta perspectiva, les situacions d'aprenentatge són activitats que afavoreixen l'aplicació pràctica dels coneixements adquirits, promovent el raonament i la resolució de problemes. Aquestes activitats poden tenir una durada variable, des de cinc minuts fins a diverses sessions, en funció de la seva complexitat i dels objectius d'aprenentatge que es persegueixen.

Són exemples de situacions d'aprenentatge la resolució d'un cas pràctic o d'un problema, la realització d'un debat, la redacció d'un text argumentatiu, l'elaboració i presentació d'una exposició oral, la creació d'un projecte col·laboratiu, l'anàlisi d'una situació real a partir de diferents perspectives, la simulació d'un context professional, o qualsevol altra activitat que requereixi aplicar, reflexionar i transferir els coneixements a situacions reals.

Les situacions d'aprenentatge que tinguin per objecte la connexió entre diferents àrees del saber seran planificades pels equips docents amb la finalitat de fomentar una visió globalitzada del coneixement i potenciar la transferència d'aprenentatges entre diverses matèries.

2.6. Sabers bàsics i criteris d'avaluació

El Reial decret 217/2022, de 29 de març, pel qual s'estableix l'ordenació i els ensenyaments mínims de l'Educació Secundària Obligatoria (normativa estatal) preveu, per a determinades matèries, quins **sabers bàsics** s'han de treballar en el conjunt de diversos cursos.

Així, per exemple, en el cas de matemàtiques a l'ESO, existeix un currículum que comprèn els cursos de primer a tercer, un altre per a Matemàtiques A, i un altre per matemàtiques B.

Seguint amb el mateix exemple, per a facilitar la selecció dels sabers bàsics per a cada curs des de primer a tercer d'ESO, s'han incorporat unes columnes amb una seqüenciació orientativa per a cada curs.

En cas que un mateix saber bàsic estigui seleccionat per a més d'un curs, s'entén que la recomanació es treballar-lo en tots ells per tal de repassar, aprofundir o progressar en la seva complexitat.

De nou, seguint amb el mateix exemple, és important tenir present que, malgrat la seqüenciació dels sabers bàsics és orientativa, s'han de treballar tots els sabers bàsics en el conjunt dels tres primers cursos. Així, per exemple, no és una opció decidir que un dels sabers bàsics previst en el currículum de primer a tercer, no es treballi o bé es treballi al 4rt curs.

Matemàtiques a l'ESO		
Currículum de 1r a 3r	Matemàtiques A (4rt)	Matemàtiques B (4rt)
Llista prescriptiva de sabers bàsics amb una seqüenciació per cursos orientativa.	Llista prescriptiva de sabers bàsics	Llista prescriptiva de sabers bàsics
S'han de treballar tots els sabers bàsics i s'han de seqüenciar entre primer i tercer.	S'han de treballar tots els sabers bàsics.	S'han de treballar tots els sabers bàsics.

Pel que fa als **criteris d'avaluació**, existeix el criteri d'avaluació prescriptiu, que és l'establert per la normativa estatal i que porta una numeració (1.1, 4.3...).

Per a cada criteri d'avaluació, s'han incorporat unes orientacions per desenvolupar-los dins l'aula tenint present que, tal i com s'estableix a l'article corresponent, han d'orientar els docents en el disseny d'activitats i altres procediments d'avaluació, així com en la cerca d'evidències que permetin constatar els aprenentatges que s'hi estableixen. Aquestes orientacions porten un guionet (-) a davant enlloc d'una numeració.

Mòdul 3. Avaluació



3.1. Criteris d'avaluació

Tal i com ja es va introduir en el primer mòdul de la formació, la definició de “criteris d'avaluació”, d'acord amb els reials decrets pels quals s'estableix l'ordenació i els ensenyaments de cadascuna de les etapes, és la següent:

d) Criterios de evaluación: referentes que indican los niveles de desempeño esperados en el alumnado en las situaciones o actividades a las que se refieren las competencias específicas de cada área, materia o ámbito en un momento determinado de su proceso de aprendizaje.

D'acord amb l'[Anàlisi i propostes per a la millora del sistema educatiu i els currículums d'educació infantil, primària, ESO i batxillerat a les Illes Balears](#):

Aquests criteris han d'orientar el professorat en el disseny d'activitats i procediments d'avaluació, així com en la cerca d'evidències que permetin constatar els aprenentatges que s'hi estableixen, però qualificar-los burocratitza l'avaluació i en redueix el caràcter formatiu que ha de tenir. D'altra banda, la qualificació per criteris d'avaluació no està prevista en la normativa bàsica.

En consonància amb les conclusions anteriors, l'article de cada etapa referent a competències, criteris d'avaluació i sabers bàsics, esmenta el següent:

Els criteris esmentats han d'orientar els professionals educadors, mestres i professors en el disseny d'activitats i procediments d'avaluació, així com també en la recerca d'evidències que permetin constatar els aprenentatges que s'hi estableixen.

Per una altra banda, s'introdueix en l'article sobre l'avaluació de cadascuna de les etapes que, en l'avaluació, *s'han de prendre com a referència els criteris d'avaluació establerts [...], sense que això impliqui l'obligatorietat de qualificar els criteris d'avaluació numèricament o percentualment.*

Finalment, en l'annex d'orientacions per a l'avaluació en les etapes de primària, secundària i batxillerat, s'inclou que:

L'avaluació forma part inherent del procés d'ensenyament i aprenentatge i ha de ser diferenciada de la qualificació, que és la fase del procés d'avaluació destinada a sintetitzar, mitjançant una escala, la valoració dels resultats obtinguts en aquesta avaluació.

3.2. Principis de l'avaluació

En totes les etapes (infantil, primària, educació secundària obligatòria i batxillerat) s'estableix que l'avaluació ha de ser **contínua i formativa**.

No obstant l'anterior, també en tots els casos existeix una **tercera característica** que diferencia significativament l'avaluació en cadascuna de les etapes.

Així, en el cas de l'educació infantil i primària, l'avaluació també ha de ser **global**. En el cas de l'educació secundària obligatòria, l'avaluació també ha de ser **integradora**. I, en darrer lloc, en l'etapa de batxillerat, l'avaluació, a més, ha de ser **diferenciada per matèries**.

3.3. Característiques de l'avaluació en cada etapa

L'avaluació té característiques que diferencien cadascuna de les etapes.

En el cas de l'educació infantil, l'**observació directa i sistemàtica** ha de constituir la tècnica principal del procés d'avaluació.

En el cas de l'educació primària i l'ESO, l'avaluació ha de **tenir en compte el grau de desenvolupament de les competències clau** i el seu progrés en el conjunt dels processos d'aprenentatge.

En el cas de batxillerat, el nou decret, d'acord amb la normativa bàsica, no estableix cap relació directa amb les competències clau, sinó que s'estableix que **el professor de cada matèria** ha de decidir, en finalitzar el curs, si l'alumne ha assolit els objectius i el grau adequat d'adquisició de les **competències corresponents**.

3.4. Competències clau

Les competències clau, atenent a la definició establerta per la normativa bàsica:

*b) Competencias clave: desempeños que se consideran imprescindibles para que el alumnado pueda progresar con garantías de éxito en su itinerario formativo, y afrontar los principales retos y desafíos globales y locales. Las competencias clave aparecen recogidas en el **Perfil de salida del alumnado al término de la enseñanza básica** y son la adaptación al sistema educativo español de las competencias clave establecidas en la Recomendación del Consejo de la Unión Europea de 22 de mayo de 2018 relativa a las competencias clave para el aprendizaje permanente.*

Cal tenir present, així doncs, que l'avaluació en les etapes educatives que conformen l'ensenyament bàsic (primària i ESO) tindran en compte el grau d'adquisició de les competències clau. No succeeix el mateix amb l'etapa d'educació infantil (prèvia a l'ensenyament bàsic) i l'etapa del batxillerat (post obligatòria).

3.5. Informe de competències clau

En la sessió d'avaluació, s'ha de valorar el grau de desenvolupament o adquisició de les diferents competències clau per a cada alumne. Cada competència s'ha de valorar d'acord amb les competències específiques previstes per a cada cicle o curs i àrea o matèria.

D'acord amb la normativa de cada etapa, l'informe esmentat es lliura en finalitzar cada cicle de l'educació primària i en cadascun dels cursos de l'ESO.

Quina és la valoració en cadascuna de les etapes i cursos?

En consonància amb el fet que les competències clau són recollides al perfil de sortida en finalitzar l'ensenyament bàsic, la seva avaluació s'adequa al present en la següent taula:

Primària	ESO	
Final de cada cicle i final d'etapa	De primer a tercer	Quart
Assolida o en procés		Assolida o no assolida

3.6. Generació automàtica de l'informe

El programa de gestió educativa de la Conselleria d'Educació i Universitats, depenent de la Direcció General de Planificació i Gestió Educatives, generarà l'informe d'assoliment de les competències clau de cada alumne. L'equip docent ha de revisar aquests informes i, si considera que alguna valoració no reflecteix correctament el grau de desenvolupament o adquisició de la competència corresponent, modificar-la.

Com s'obté la valoració de les competències a partir de les qualificacions de les matèries?

Les competències específiques de cada àrea o matèria tenen associats uns descriptors operatius de les competències clau. Aquesta vinculació entre les competències clau i les competències específiques és el que permet la generació automàtica de l'informe mitjançant la ponderació de cada àrea o matèria tenint present la seva major o menor contribució a cadascuna de les competències clau en funció de quants descriptors operatius s'hi troben relacionats.

3.7. Resultats de l'avaluació

Els resultats del procediment de l'avaluació s'han d'expressar en termes diferents atenent a cadascuna de les etapes d'acord amb la següent taula:

Primària	ESO	Batxillerat
Per cada àrea o àmbit	Per cada matèria o àmbit	Per cada matèria
<ul style="list-style-type: none">- Insuficient- Suficient- Bé- Notable- Excel·lent		Qualificacions numèriques entre zero i deu, sense decimals.
	S'ha d'afegir una qualificació quantitativa complementària, sense decimals.	

3.8. Orientacions per a l'avaluació

El decret d'ordenació de cadascuna de les etapes conté un annex on s'estableixen orientacions per a l'avaluació dels aprenentatges dels alumnes.

En cada annex es defineixen els principis d'avaluació de cadascuna de les etapes que, recordem, en tots els casos és contínua i formativa.

A més, s'estableixen els elements que formen part del procés d'avaluació:

- Criteris d'avaluació
- Procediments d'avaluació
- Instruments d'avaluació
- Moments d'avaluació
- Agents avaluadors

De tal manera que aquests elements responen a les qüestions què s'avalua, com s'avalua, quan s'avalua i qui avalua.

En la següent taula us proporcionem un breu resum de cadascun d'aquests elements.

Què s'avalua	Els criteris d'avaluació són el referent per a l'avaluació dels aprenentatges i guien els docents en el disseny d'activitats i en la selecció dels procediments i instruments d'avaluació.
Com s'avalua	Els procediments d'avaluació han de ser variats. Els diferents tipus són: <ul style="list-style-type: none">- Procediments d'observació- Procediments d'anàlisi de l'acompliment- Procediments d'anàlisi del rendiment
Quan s'avalua	Considerem tres tipus d'avaluació atenent al moment temporal: <ul style="list-style-type: none">- Avaluació inicial- Avaluació contínua- Avaluació sumativa
Qui avalua	De la intervenció dels dos agents d'avaluació interna (docent i alumnes) determinem tres tipus d'avaluació: <ul style="list-style-type: none">- Heteroavaluació- Autoavaluació- Coavaluació

3.9. Avaluació de les innovacions pedagògiques

Els centres poden adoptar, en l'exercici de la seva autonomia, les experimentacions, innovacions pedagògiques, programes educatius, plans de treball, formes d'organització, normes de convivència i ampliacions del calendari escolar o de l'horari lectiu de matèries o àmbits.

S'han d'avaluar els processos d'ensenyament i aprenentatge i els seus resultats.

Aquests processos s'han d'avaluar anualment i s'han d'incloure a la memòria de final de curs, on hi han de quedar reflectits els resultats d'aquestes avaluacions per determinar-ne la seva continuïtat, modificació o finalització. La Conselleria d'Educació i Universitats ha de regular, amb el desplegament d'una Ordre, aquesta avaluació.

3.10. Promoció i titulació a l'ESO

Promoció

En cas d'avaluació negativa en tres o més matèries, el centre ha d'establir els criteris de promoció que l'equip docent ha de tenir en compte per prendre la decisió corresponent.

En el còmput de matèries no superades, s'han de considerar tant les matèries del mateix curs com les dels cursos anteriors. Es consideren matèries diferents les corresponents a cada curs de l'etapa.

Els alumnes que promocionen sense haver superat totes les matèries o àmbits, han de seguir els plans de reforç establerts per l'equip docent.

La permanència en el mateix curs es considera una mesura de caràcter excepcional i es pot prendre una vegada esgotades totes les mesures ordinàries de reforç i suport per superar les dificultats d'aprenentatge de l'alumne.

En tot cas, l'alumne pot romandre en el mateix curs una sola vegada i dues vegades com a màxim en tota l'educació bàsica. De manera excepcional, es pot fer una altra permanència en el quart curs, encara que s'hagi esgotat el màxim de permanències, sempre que l'equip docent consideri que aquesta mesura afavoreix l'adquisició de les competències clau establertes per a l'etapa.

Titulació

Obtenen el títol de GESO els alumnes que, en acabar aquesta etapa, hagin adquirit, segons el judici de l'equip docent, les competències clau i assolit els objectius de l'etapa.

Els alumnes que, un cop finalitzat el procés d'avaluació de quart d'ESO, no hagin obtingut el títol i hagin superat els límits d'edat establerts a l'apartat 2 de l'article 4 de la Llei orgànica 2/2006, de 3 de maig, d'educació, tenint en compte també la prolongació excepcional de la permanència en l'etapa que recull la pròpia Llei a l'apartat 5 de l'article 28, el poden obtenir en els dos cursos següents mitjançant la realització de proves extraordinària i/o activitats personalitzades de les matèries que no hagin superat d'acord amb el currículum establert, que ha d'organitzar el darrer centre en què l'alumne hagi cursat quart d'ESO.

Mòdul 4. Competència digital



4.1. ESO

En el cas de l'Educació Secundària Obligatòria, en els principis educatius i pedagògics s'estableix el següent:

- *Els centres han de regular, en el seu Pla Digital i, si escau, en els documents institucionals pertinents, l'ús col·lectiu i individual d'aquests dispositius a partir de les observacions d'ús de dispositius digitals que figuren a l'annex 12. Aquesta regulació ha de garantir un **model educatiu digital responsable, equilibrat i adaptat a les necessitats dels alumnes** i s'ha d'elaborar i aprovar al llarg del curs escolar. En aquest sentit, **cal diferenciar entre el tractament de la competència mateixa i l'ús generalitzat de les pantalles i altres dispositius digitals.***

En els centres públics, aquesta regulació ha de ser aprovada pel claustre i el consell escolar. En els centres privats, sense perjudici de les competències atorgades als claustres dels centres privats concertats en la disposició addicional dissetena de la Llei Orgànica 2/2006, de 3 de maig, aquesta regulació ha de ser aprovada per la titularitat del centre.

Així mateix, en l'annex 12 d'orientacions per a l'ús de dispositius digitals s'especifica, entre d'altres aspectes, el següent:

El desenvolupament de la competència digital en l'educació secundària ha de seguir un enfocament progressiu i pedagògicament fonamentat, assegurant que l'ús de la tecnologia respongui a les necessitats de l'etapa educativa fomentant un aprenentatge significatiu.

D'acord amb les recomanacions de l'Associació Espanyola de Pediatria (AEP), l'exposició a pantalles en adolescents d'entre 13 i 16 anys no hauria de superar les dues hores diàries, sumant el temps dedicat tant al centre educatiu com a la llar. Aquestes pautes responen a la necessitat de promoure un equilibri saludable entre l'ús de la tecnologia i altres activitats essencials per al desenvolupament físic, emocional i social dels alumnes.

De tot l'anterior es conclou que cal evitar el consum passiu de continguts digitals.

4.2. Batxillerat

Atès que els alumnes del batxillerat són, per norma general, majors de setze anys, i cursen una etapa educativa post obligatòria, no s'ha incorporat un annex d'orientacions sobre l'ús de dispositius digitals en el nou decret.

No obstant l'anterior, s'inclou en els principis pedagògics i educatius el següent:

- En l'assoliment de la competència digital, és important diferenciar entre el tractament d'aquesta i l'ús generalitzat de les pantalles i altres dispositius digitals. L'assoliment de la competència digital implica que els alumnes emprin els dispositius digitals de manera responsable i sempre amb l'objectiu d'adquirir coneixements que impulsin el seu procés d'aprenentatge, sense que vagi en detriment de l'adquisició de les destreses essencials per a l'assoliment de la totalitat de les competències.