

Auditors

INSTITUTO DE CENSORES JURADOS
DE CUENTAS DE ESPAÑA

INFORME D'AUDITORIA FINANCERA INDEPENDENT DELS COMPTES ANUALS DE GESTIÓ D'EMERGÈNCIES DE LES ILLES BALEARS CORRESPONENTS A L'EXERCICI 2024

A l'Òrgan de govern de Gestió d'Emergències de les Illes Balears i a la Conselleria d'Economia, Hisenda i Innovació del Govern de les Illes Balears.

Opinió amb excepcions

Hem auditat els comptes anuals de Gestió d'Emergències de les Illes Balears (l'Entitat), que comprenen el balanç al 31 de desembre de 2024, el compte de pèrdues i guanys, l'estat de canvis en el patrimoni net, l'estat de fluxos d'efectiu i la liquidació del pressupost corresponents a l'exercici anual acabat en aquesta data i la memòria corresponents a l'exercici acabat en aquesta data.

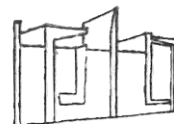
En la nostra opinió, excepte pels possibles efectes de la qüestió descrita en la secció «Fonament de l'opinió amb excepcions» del nostre informe, els comptes anuals adjunts expressen, en tots els aspectes materials, la imatge fidel del patrimoni i de la situació financera de l'Entitat a 31 de desembre de 2024, com també dels seus resultats i fluxos d'efectiu corresponents a l'exercici acabat en aquesta data, de conformitat amb el marc normatiu d'informació financera que resulta d'aplicació (que s'identifica en la nota 2 de la memòria) i, en particular, amb els principis i criteris comptables que hi conté.

Fonament de l'opinió amb excepcions

Limitació a l'abast

L'Entitat, d'acord amb la nota «1. Activitat de l'Empresa» de la memòria adjunta, té el seu domicili social i fiscal al carrer de Francesc Salvà i Pizà, s/n, de Palma. L'Entitat no ha proporcionat evidència documental del dret d'ús o la propietat d'aquest domicili o espai físic on està ubicada i realitza part de la seva activitat, així com tampoc cap contracte de lloguer o conveni amb l'entitat titular de l'immoble que reguli el seu ús. En conseqüència, no ens ha estat possible determinar si existeixen béns, drets o altres recursos controlats econòmicament per l'Entitat relacionats amb aquest immoble que haurien de figurar a l'actiu no corrent del balanç adjunt, així com tampoc l'efecte en el compte de pèrdues i guanys adjunt.

Hem fet l'auditoria sobre la base de l'encàrrec rebut per part de la Conselleria d'Economia, Hisenda i Innovació del Govern de les Illes Balears. L'actuació esmentada s'ha dut d'acord amb la Resolució de 25 d'octubre de 2019, de la Intervenció General de l'Administració de l'Estat, per la qual s'aprova l'adaptació de les Normes d'Auditoria del Sector Públic a les Normes Internacionals d'Auditoria, i d'acord també amb l'article 121.2 de la Llei 14/2014, de 29 de



desembre, de finances de la Comunitat Autònoma de les Illes Balears i el Plec de prescripcions tècniques per a la realització d'auditories de la Conselleria d'Hisenda i Relacions Exteriors del Govern de les Illes Balears pel que fa a la preparació d'aquest informe. Les nostres responsabilitats d'acord amb aquestes normes es descriuen més endavant en la secció Responsabilitats de l'auditor en relació amb l'auditoria dels comptes anuals del nostre informe.

Som independents de l'Entitat de conformitat amb els requeriments d'ètica aplicables a la nostra auditoria dels comptes anuals i hem complert les altres responsabilitats d'ètica de conformitat amb aquests requeriments.

Considerem que l'evidència d'auditoria que hem obtingut proporciona una base suficient i adequada per a la nostra opinió amb excepcions.

Qüestions clau de l'auditoria

Les qüestions clau d'auditoria són aquelles que, segons el nostre judici professional, han estat d'una major significativitat en la nostra auditoria dels comptes anuals del període actual. Aquestes qüestions han estat tractades en el context de la nostra auditoria dels comptes anuals en el seu conjunt, i en la formació de la nostra opinió sobre aquests, i no expressem una opinió per separat sobre aquestes qüestions.

A més de la qüestió descrita en la secció «Fonament de l'opinió amb excepcions», hem determinat que la qüestió clau que es descriu a continuació és la més significativa considerada en la nostra auditoria dels comptes anuals:

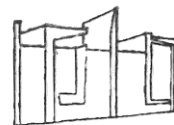
Despeses de personal

L'Entitat, en el desenvolupament de les seves activitats, destina la major part dels seus recursos a despeses de personal, atès que d'acord amb la liquidació pressupostària adjunta, el 75,9% de les despeses corrents de l'exercici 2024, per import de 5.855.152,99 euros, corresponen al capítol «I. Despeses de personal», per import de 4.441.219,10 euros. A més, d'acord amb la nota «13. Ingressos i despeses» de la memòria adjunta, les càrregues socials de l'exercici 2024, per import de 992.846,18 euros, corresponen a la Seguretat Social a càrrec de l'Entitat, per import de 989.480,93 euros, i a altres càrregues socials, per import de 3.365,25 euros (a l'exercici anterior per import de 968.839,87 euros, 854.404,657 euros i 14.435,20 euros, respectivament). Per últim, d'acord amb la nota «24. Altra informació» de la memòria adjunta, a 31 de desembre de 2024, hi ha 101,5 treballadors i treballadores (100,2 al tancament de l'exercici anterior).

Aquests factors han motivat que les despeses de personal hagin estat considerades com una qüestió clau de l'auditoria.

Resposta de l'auditor

En relació amb les despeses de personal, els nostres procediments d'auditoria han consistit, entre d'altres, en la comprensió i la comprovació de l'aplicació efectiva dels sistemes de control intern vinculats a les despeses de personal, que ha dissenyat la Direcció de l'Entitat, als efectes de



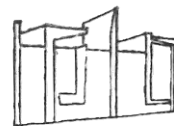
garantir que es compleixen. A més, com a part dels nostres procediments d'auditoria, hem realitzat proves substantives que han consistit en la verificació de la consistència de les dades registrades, s'han realitzat verificacions de raonabilitat global de les despeses imputades, així com de comprovació de la concordança entre els resums de nòmina mensuals generats pels sistemes de gestió de personal i els sistemes comptables.

Així mateix, s'han aplicat procediments destinats a verificar la correcta imputació temporal. Igualment, s'han dissenyat proves als efectes d'avaluar el compliment de les obligacions fiscals i de cotització a la seguretat social, contrastant els pagaments realitzats a les administracions públiques amb les obligacions generades pels sistemes de gestió. Addicionalment, s'han realitzat proves de detall amb l'objecte de verificar l'adequat compliment del conveni col·lectiu d'aplicació, retencions d'IRPF i cotitzacions a la seguretat social.

Per últim, hem revisat la informació, sobre despeses de personal, revelada en la memòria dels comptes anuals adjunts de conformitat amb el marc normatiu d'informació financera que resulta d'aplicació que és el Reial Decret 1514/2007, de 16 de novembre, pel qual s'aprova el Pla general de comptabilitat.

Paràgrafs d'èmfasi

Cridem l'atenció sobre la nota «2. Bases de presentació dels comptes anuals» de la memòria adjunta, a l'apartat «4. Comparació de la informació», en la qual s'indica que si bé l'Ens es va crear en 2015, no ha estat fins a aquest exercici que no ha iniciat activitats, donant-se la circumstància que el 31 de gener de 2025 es va elevar a públic la cessió global d'actius i passius de l'entitat Gestió d'Emergències de les Illes Balears S.A.U. en favor de l'Ens Públic Empresarial Gestió d'Emergències de les Illes Balears. La citada escriptura pública no va ser inscrita fins al 7 de febrer de 2025 i tot això amb efectes comptables 1 de gener de 2024. Per aquesta raó no hi ha xifres d'exercicis anteriors comparables. No obstant això per a una millor explicació de les presents comptes anuals s'han pres les dades comptables dels exercicis anteriors de Gestió d'Emergències de les Illes Balears S.A.U. com a comparables amb l'exercici 2024 de l'Ens Públic Empresarial Gestió d'Emergències de les Illes Balears, atès que actius, passius i activitat són els mateixos i es dona continuïtat a l'exercici. Per a una major comprensió s'adjunten a aquesta memòria com a annex el balanç de situació i compte de pèrdues i guanys comparatiu de 2024/2023 amb les dades de 2023 de Gestió d'Emergències de les Illes Balears S.A.U. A més, també cridem l'atenció sobre la nota «9. Passius financers» de la memòria adjunta, a l'apartat «2. Fons propis», en la qual s'indica que l'empresa pública no té capital formal, si bé s'ha considerat registrar comptablement en el compte de Capital / Patrimoni Rebut el net patrimonial rebut (la diferència entre els actius i passius procedents de la mercantil Gestió d'Emergències de les Illes Balears, S.A.U.) Per últim, cridem l'atenció sobre l'Annex de la memòria dels comptes anuals adjunts que inclou uns estats comptables comparatius amb el tancament de l'exercici 2023 de la societat mercantil Gestió d'Emergències de les Illes Balears, S.A.U. La nostra opinió no ha estat modificada en relació amb aquesta qüestió.

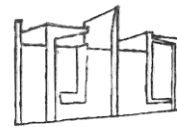


Cridem l'atenció sobre la nota «24. Altra informació» de la memòria adjunta, en la qual s'indica que l'Entitat pertany íntegrament, com altres empreses públiques radicades a Illes Balears, a la Comunitat Autònoma dels Illes Balears. Així, cridem l'atenció sobre el balanç, el compte de pèrdues i guanys adjunt, la liquidació del pressupost adjunta i les notes «9. Instruments financers», «18. Subvencions, donacions i llegats», «23. Operacions amb parts vinculades» i «24. Altra informació» de la memòria adjunta, en les qual es mostra que la pràctica totalitat dels recursos obtinguts durant l'exercici 2024 per la l'Entitat corresponen a transferències de la CAIB. A més, l'epígraf «IV. Inversions en empreses del grup i associades a curt termini» de l'actiu corrent del balanç, que presenta un saldo de 4.375.258,96 euros, correspon a l'import pendent de cobrar de la CAIB per subvencions corrents i de capital de l'exercici 2024, aquest saldo representa el 57,7% del total de l'actiu del balanç. També cridem l'atenció sobre l'epígraf «IV. Deutes amb empreses del grup i associades a curt termini» del passiu corrent del balanç, que presenta un saldo de 4.173.736,40 euros, saldo que representa el 55,0% del total del passiu del balanç i que d'acord amb la nota «23. Operacions amb parts vinculades» de la memòria adjunta correspon a l'import de subvencions de capital de l'exercici 2020 no efectuades de 39.397,59 euros, l'import de subvencions d'explotació de l'exercici 2023 no efectuades de 10.156,18 euros, l'import de subvencions capital de l'exercici 2024 no efectuades, provinents del propi exercici 2024 i de romanents d'exercicis anteriors de 3.278.810,62 euros. En el pressupost inicial de l'exercici 2025 ja s'han incorporat 2.588.400,00 euros i durant l'exercici 2025 se sol·licitarà que s'incorporin al pressupost d'inversions de 2025 la resta de saldos. Aquests fets evidencien que la l'Entitat depèn de les aportacions que realitza la Comunitat Autònoma de les Illes Balears per poder continuar amb la seva activitat. La nostra opinió no ha estat modificada en relació amb aquesta qüestió.

Cridem l'atenció, sobre la nota «14. Provisions i contingències» de la memòria adjunta, en la qual s'indica que durant l'exercici 2024 s'han dotat dues provisions per probables indemnitzacions al personal per un import total de 60.131,95 euros. A més, s'indica que, en el moment d'elaborar els presents comptes anuals s'han rebut diverses demandes d'empleats, no sabent quin serà el sentit dels corresponents litigis ni la seva quantia. Per últim, s'inclou un quadre on es mostra un detall dels litigis en curs a tancament d'exercici, on destaca, el procediment PO 829/2022, de responsabilitat patrimonial, per import de 98.973,72 euros, amb una avaluació de risc de sentència desfavorable remota. La nostra opinió no ha estat modificada en relació amb aquesta qüestió.

Altres qüestions

Tal com s'indica en la nota 2 de la memòria adjunta, d'acord amb la normativa que regeix l'actuació de l'Entitat, els comptes anuals adjunts, els han preparat l'òrgan de govern d'acord amb el marc normatiu d'informació financera aplicable a l'Entitat amb el propòsit de mostrar la imatge fidel. En conseqüència, els comptes anuals adjunts s'han preparat en virtut d'aquest marc normatiu d'informació financera i han estat auditats aplicant les Normes d'Auditoria del Sector Públic de la Intervenció General de l'Estat. Aquest informe en cap cas s'ha d'entendre com un informe d'auditoria en els termes prevists en la normativa reguladora de l'activitat d'auditoria de comptes vigent a Espanya.



Una altra informació

No hi ha altra informació adjunta als comptes anuals de l'Entitat, que comprenen el balanç al 31 de desembre de 2024, el compte de pèrdues i guanys, l'estat de canvis en el patrimoni net, l'estat de fluxos d'efectiu i la liquidació del pressupost corresponents a l'exercici anual acabat en aquesta data, com també la memòria dels comptes anuals.

Si fos el cas, la nostra opinió d'auditoria sobre els comptes anuals no cobreix l'altra informació. La nostra responsabilitat sobre l'altra informació consisteix a avaluar i informar sobre la concordança de l'altra informació amb els comptes anuals, a partir del coneixement de l'entitat obtingut en la realització de l'auditoria dels esmentats comptes, així com avaluar i informar de si el contingut i presentació de l'altra informació són conformes a la normativa que resulta d'aplicació. Si, basant-nos en el treball que hem realitzat, concloem que existeixen incorreccions materials, estem obligats a informar d'això.

No tenim res que informar referent a això.

Responsabilitat dels administradors en relació amb els comptes anuals

L'òrgan de govern de l'Entitat és responsable de la preparació i la formulació dels comptes anuals de manera que expressin la imatge fidel de conformitat amb el marc normatiu d'informació financera aplicable a l'Entitat, que s'identifica a la nota 2 de la memòria adjunta, i, en particular, d'acord amb els principis i criteris comptables. Així mateix, és responsable del control intern que consideri necessari per permetre la preparació dels comptes anuals lliures d'incorrecció material, deguda a frau o error.

Els comptes anuals als quals es refereix aquest informe varen ser formulats per l'òrgan de govern de l'Entitat el 31 de març de 2025 i varen ser posats a la disposició de C.M.S. Auditores Associats, S.L. el 4 de juny de 2025.

En la preparació dels comptes anuals, l'òrgan de govern és responsable de la valoració de la capacitat de l'Entitat de continuar com a empresa en funcionament, revelant, segons correspongui, les qüestions relacionades amb l'empresa en funcionament i utilitzant el principi comptable d'entitat en funcionament excepte si l'òrgan de govern té intenció de liquidar l'Entitat o de cessar les seves operacions, o bé no existeixi una altra alternativa realista.

Responsabilitats de l'auditor en relació amb l'auditoria dels comptes anuals

Els nostres objectius són obtenir una seguretat raonable que els comptes anuals en el seu conjunt estan lliures d'incorrecció material, deguda a frau o error, i emetre un informe d'auditoria que conté la nostra opinió.



Seguretat raonable és un grau alt de seguretat, però no garanteix que una auditoria duta a terme de conformitat amb les Normes d'Auditoria del Sector Públic de la Intervenció General de l'Estat sempre detecti una incorrecció material quan existeix. Les incorreccions es poden deure a frau o error i es consideren materials si, individualment o de forma agregada, es pot preveure raonablement que influeixin en les decisions econòmiques que els usuaris prenen basant-se en els comptes anuals.

Com a part d'una auditoria de conformitat amb les Normes d'Auditoria del Sector Públic de la Intervenció General de l'Estat, apliquem el nostre judici professional i mantenim una actitud d'escepticisme professional durant tota l'auditoria. També:

- Identifiquem i valorem els riscos d'incorrecció material en els comptes anuals, deguda a frau o error, dissenyem i apliquem procediments d'auditoria per respondre a aquests riscos i obtenim evidència d'auditoria suficient i adequada per proporcionar una base per a la nostra opinió. El risc de no detectar una incorrecció material deguda a frau és més elevat que en el cas d'una incorrecció material deguda a error, atès que el frau pot implicar col·lusió, falsificació, omissions deliberades, manifestacions intencionadament errònies, o l'elusió del control intern.
- Obtenim coneixement del control intern rellevant per a l'auditoria amb la finalitat de dissenyar procediments d'auditoria que siguin adequats en funció de les circumstàncies, i no amb la finalitat d'expressar una opinió sobre l'eficàcia del control intern de l'Entitat.
- Avaluem si les polítiques comptables aplicades són adequades i la raonabilitat de les estimacions comptables i la corresponent informació revelada per l'òrgan de govern.
- Concloem sobre si és adequada la utilització, que ha fet l'òrgan de govern, del principi comptable d'entitat en funcionament i, basant-nos en l'evidència d'auditoria obtinguda, concloem sobre si existeix o no una incertesa material relacionada amb fets o amb condicions que poden generar dubtes significatius sobre la capacitat de l'Entitat per continuar com a empresa en funcionament.

Si concloem que existeix una incertesa material, es requereix que cridem l'atenció en el nostre informe d'auditoria sobre la corresponent informació revelada en els comptes anuals o, si aquestes revelacions no són adequades, que expressem una opinió modificada. Les nostres conclusions es basen en l'evidència d'auditoria obtinguda fins avui del nostre informe d'auditoria. No obstant això, els fets o condicions futurs poden ser causa que la Societat deixi de ser una empresa en funcionament.



- Avaluem la presentació global, l'estructura i el contingut dels comptes anuals inclosa la informació revelada a la memòria, i si els comptes anuals representen les transaccions i fets subjacents d'una manera que aconseguen expressar la imatge fidel.

Ens comuniquem amb els responsables del govern de l'Entitat en relació amb, entre altres qüestions, l'abast i el moment de fer l'auditoria planificats i les troballes significatives de l'auditoria, com també qualsevol deficiència significativa del control intern que identifiquem en el transcurs de l'auditoria.

C.M.S. Auditores Associats, S.L.

Tomás Bartolomé Sastre Sancho

Palma, a 8 de juliol de 2025



CMS AUDITORES
ASSOCIATS, S.L.
R.O.A.C. n° S1035
PALMA DE MALLORCA

Auditores

INSTITUTO DE CENSORES JURADOS
DE CUENTAS DE ESPAÑA