



G CONSELLERIA
O MODEL ECONÒMIC,
I TURISME I TREBALL
B AGÈNCIA ESTRATÈGIA
/ TURÍSTICA ILLES BALEARS

EL TURISME EN DADES

Informe març 2020

SOSTENIBILITAT ECONÒMICA

1. Arribada de turistes
2. Despesa del turistes
3. Ocupació en allotjaments
4. Arribada de passatgers aeris
5. Arribada de passatgers marítims (via regular i creueristes)

SOSTENIBILITAT AMBIENTAL

6. Demanda energètica
7. Índex pressió humana

SOSTENIBILITAT SOCIAL

8. Afiliats del sector turístic
9. Aturats del sector turístic < 1 any
10. Taxa de temporalitat dels treballadors del sector turístic
11. Empreses d'alta al sector turístic

El març de 2020 han arribat 182.502 turistes a Illes Balears, el que suposa una baixada del 65,7% respecte del març de 2019. Com també era d'esperar, l'acumulat del primer trimestre (729.443 turistes) està un 33,6% per sota del nivell de 2019.

Seguint amb els acumulats, el 55,6% de les arribades del gener-març han sigut de turistes internacionals (405.470 turistes, un 41,4% menys que el gener-març de 2019) i l'altre 44,4% de turistes nacionals (323.973 turistes i una disminució del 20,3% respecte de 2019).

El principal mercat al primer trimestre ha sigut el nacional (amb aquest 44,4% de quota que hem comentat), seguit del mercat alemany, que amb 235.450 turistes (i un descens del 40,3% el gener-març) ha suposat el 32,3% del total d'arribades.

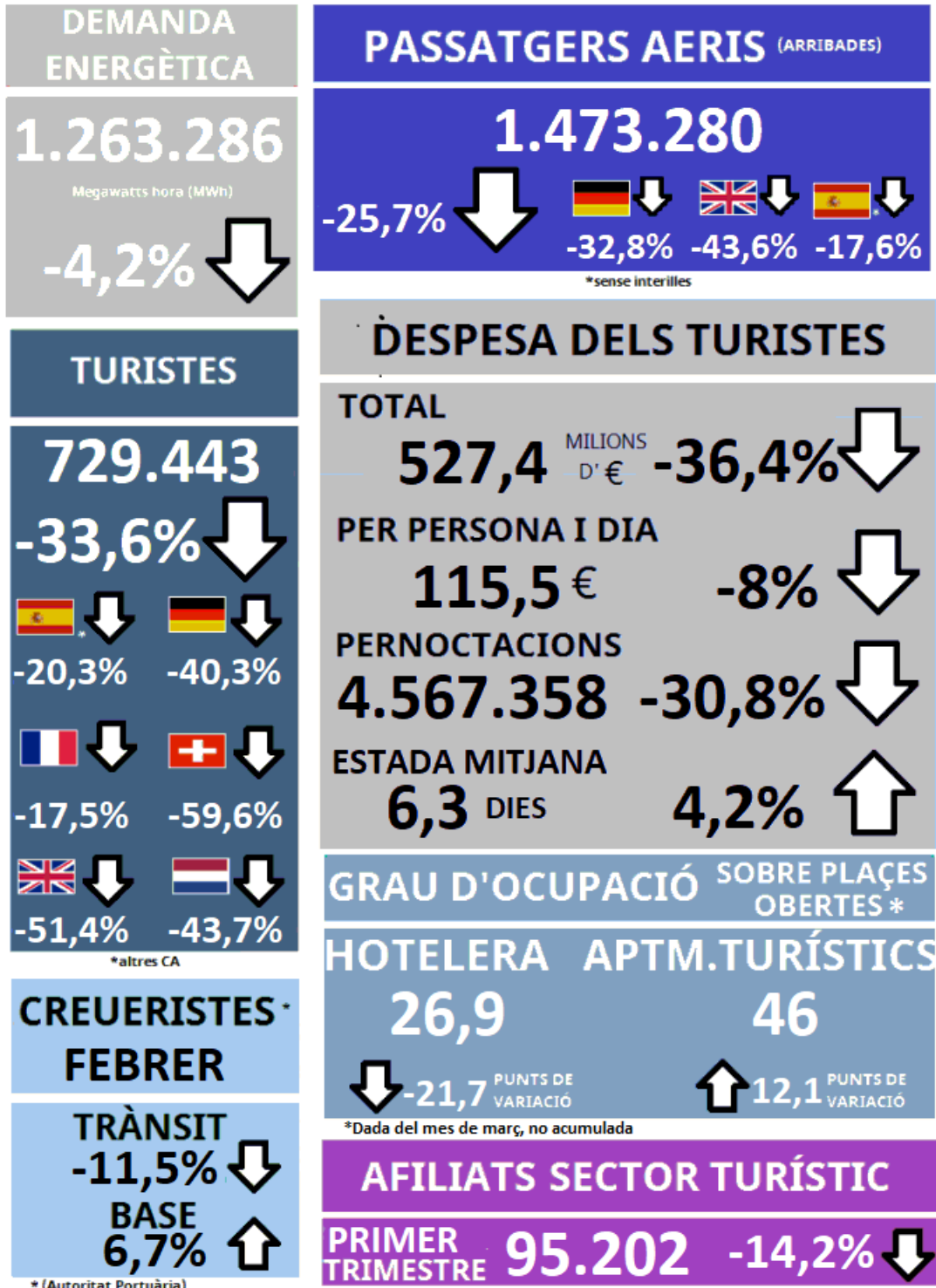
Quant a l'entrada de turistes per illes, al gener-març Mallorca ha rebut el 83,9%, les Pitiüses el 10% i Menorca el 6,1%.

Els turistes (nacionals i estrangers) arribats el març de 2020 han fet una despesa de 132,8 milions d'euros, el que suposa un descens del -68,9% respecte del març de 2019. A l'acumulat del primer trimestre els turistes han fet una despesa de 527,4 milions, amb una variació del -36,4% respecte del gener-març de 2019. La despesa dels turistes nacionals aquests tres mesos (138,6 milions d'euros) ha baixat un -18,5% respecte del mateix període de 2019, i la dels turistes internacionals (388,8 milions) ha arribat a un descens del -41%.

Dels 527,4 milions de despesa del primer trimestre de 2020, el 89,3% correspon a la realitzada per turistes que han tingut Mallorca com a destinació principal, el 7% a la dels turistes de les Pitiüses i el 3,7% a la dels de Menorca.

El mes de març, les Balears han presentat un grau d'ocupació per places a establiments hotelers del 26,9 % (21,7 punts menys de variació respecte de 2019).

El tancament d'establiments hotelers ocasionat per la crisi sanitària ha generat problemes a l'hora de recollir les dades, per la qual cosa aquest mes només es publiquen dades a nivell Illes Balears.



DADES ILLES BALEARS
gener-març 2020


CONSELLERIA
 MODEL ECONÒMIC,
 TURISME I TREBALL
AGÈNCIA ESTRATÈGICA
 TURÍSTICA ILLES BALEARS
AETIB
 AGÈNCIA D'ESTRATÈGIA
 TURÍSTICA ILLES BALEARS

Els percentatges representen variacions interanuals si no s'indica el contrari

1. Arribada de turistes

Durant el mes de març de 2020 han arribat 182.502 **turistes** a les Illes Balears, el que suposa un descens del 65,7% respecte del mateix mes de 2019. Aquestes dades venen condicionades per l'inici del confinament decretat per l'aparició del virus Covid-19. Per nacionalitats, destaquen les disminucions d'Espanya (-60,1%), Alemanya (-68%) i el Regne Unit (-68,8%).

ARRIBADA DE TURISTES / MARÇ 2020								
	ILLES BALEARS	% VAR. 20/19	MALLORCA	% VAR. 20/19	MENORCA	% VAR. 20/19	EIVISSA/ FORMENTERA	% VAR. 20/19
Alemanya	68.438	↓ -68,0	67.405	↓ -68,0	1.033	↓ -62,0
Espanya (sense interilles)	66.484	↓ -60,1	43.584	↓ -57,2	10.440	↓ -57,4	12.461	↓ -68,9
Regne Unit	13.357	↓ -68,8	12.362	↓ -68,3	449	↓ -68,7	547	↓ -77,6
França	5.836	↓ -39,3	4.202	↓ -47,2	1.445	↓ -12,8
Països nòrdics	5.415	↓ -80,1	5.373	↓ -80,3
Països Baixos	3.060	↓ -73,7
Suïssa	2.836	↓ -71,9
Bèlgica	1.789	↓ -52,8
Itàlia	884	↓ -83,6	704	↓ -82,3
Rússia
Total	182.502	↓ -65,7	153.250	↓ -65,9	11.243	↓ -57,3	18.009	↓ -68,2

*Sense interilles ** (Dinamarca, Finlàndia, Noruega i Suècia) (..) Dada no disponible. (...) Dada oculta per imprecisa/baixa qualitat.

Durant aquest primer trimestre de 2020, l'arribada dels turistes (729.443) ha disminuït respecte del gener-març de 2019 (-33,6%). Les entrades de turistes nacionals cauen fins un 20,3% mentre els alemanys ho fan en un 40,3% i els britànics perden un 51,4%.

ARRIBADA DE TURISTES / GENER-MARÇ 2020								
	ILLES BALEARS	% VAR. 20/19	MALLORCA	% VAR. 20/19	MENORCA	% VAR. 20/19	EIVISSA/ FORMENTERA	% VAR. 20/19
Espanya (sense interilles)	323.973	↓ -20,3	231.989	↓ -16,6	39.992	↓ -12,4	51.992	↓ -37,0
Alemanya	235.450	↓ -40,3	231.955	↓ -40,4	3.433	↓ -30,5
Regne Unit	40.630	↓ -51,4	36.465	↓ -51,6	1.972	↓ -45,1	2.192	↓ -53,0
Països nòrdics	17.474	↓ -56,6	17.179	↓ -57,2
França	15.823	↓ -17,5	11.157	↓ -27,1	3.600	↓ -1,5
Països Baixos	11.614	↓ -43,7
Suïssa	10.894	↓ -59,6
Itàlia	9.197	↓ -12,7	6.143	↓ -18,7
Bèlgica	5.144	↓ -25,1
Rússia
Total	729.443	↓ -33,6	611.640	↓ -34,4	44.856	↓ -13,0	72.947	↓ -36,1

*Sense interilles ** (Dinamarca, Finlàndia, Noruega i Suècia) (..) Dada no disponible. (...) Dada oculta per imprecisa/baixa qualitat.

2. Despesa del turistes

El març de 2020 la **despesa total dels turistes** ha disminuït un 68,9% a les Illes Balears, tot condicionat per l'aturada d'activitat derivada de l'aparició del virus Covid-19. D'aquesta manera, tots els indicadors al nivell de la Comunitat Autònoma resulten negatius.

DESPESEA DEL TURISTES / MARÇ 2020								
	ILLES BALEARS	% VAR. 20/19	MALLORCA	% VAR. 20/19	MENORCA	% VAR. 20/19	IBIZA/ FORMENTERA	% VAR. 20/19
total (milions d'€)	132,8	↓ -68,9	118,4	↓ -69,6	4,9	↓ -56,3	9,5	↓ -63,9
per persona (€)	727,7	↓ -9,3	772,5	↓ -10,9	438,1	↑ 2,4	527,6	↑ 13,6
per persona i dia (€)	137,6	↓ -2,8	148,6	↓ -1,3	68,3	↓ -19,8	98,4	↑ 10,8
Pernoctacions	965.372	↓ -68,0	796.680	↓ -69,2	72.098	↓ -45,5	96.594	↓ -67,4
Estada mitjana	5,3	↓ -6,7	5,2	↓ -9,7	6,4	↑ 27,6	5,4	↑ 2,5
	(-) Dada no disponible.				(...) Dada oculta per imprecisió/baixa qualitat.			

La **despesa dels turistes** durant el mes de març, segmentada per les principals nacionalitats ens ha deixat la davallada dels principals mercats: des del 64,5% del nacional fins al 71,9% del britànic.

DESPESEA DEL TURISTES / MARÇ 2020						
	Despesa total (milions d'€)	% VAR. 20/19	Despesa per persona (€)	% VAR. 20/19	Despesa per persona i dia (€)	% VAR. 20/19
Alemanya	63,5	↓ -68,3	928,0	↓ -1,1	155,8	↑ 0,8
Espanya (Altres CA)	25,5	↓ -64,5	382,9	↓ -11,1	88,0	↑ 6,0
Regne Unit	10,6	↓ -71,9	795,5	↓ -10,0	161,4	↑ 2,3
Bèlgica, Luxemburg i Països Baixos	5,0	↓ -68,8	816,9	↓ -3,2	197,6	↑ 13,9
França	4,3	↓ -38,5	729,7	↑ 1,3	109,2	↓ -15,9
Itàlia
Suïssa
Països nòrdics*
Resta del món
Estranger	107,4	↓ -69,8	925,3	↓ -4,8	158,8	↓ -3,8
TOTAL	132,8	↓ -68,9	727,7	↓ -9,3	137,6	↓ -2,8

* (Dinamarca, Finlàndia, Noruega i Suècia)

Si analitzem les pernотacions per mercats del març de 2020, detectem la davallada de tots els principals mercats.

PERNOCTACIONS I ESTADA MITJANA / MARÇ 2020

	Pernотacions	% VAR. 20/19	Estada mitjana	% VAR. 20/19
Espanya (Altres CA)	289.490	↓ -66,5	4,4	↓ -16,1
Estranger	675.881	↓ -68,6	5,8	↓ -1,0
Regne Unit	65.846	↓ -72,5	4,9	↓ -12,0
Alemanya	407.626	↓ -68,6	6,0	↓ -1,8
Resta del món	202.409	↓ -67,1	5,9	↑ 5,0
TOTAL	965.372	↓ -68,0	5,3	↓ -6,7

El març de 2020, si analitzam les dades per illes, queda palesa una disminució en les **pernотacions** mentre l'**estada mitjana** registra valors positius a Menorca i Eivissa-Formentera.

PERNOCTACIONS I ESTADA MITJANA / MARÇ 2020

	Pernотacions	% VAR. 20/19	Estada mitjana	% VAR. 20/19
Mallorca	796.680	↓ -69,2	5,2	↓ -9,7
Menorca	72.098	↓ -45,5	6,4	↑ 27,6
Eivissa-Formentera	96.594	↓ -67,4	5,4	↑ 2,5
I. BALEARS	965.372	↓ -68	5,3	↓ -6,7

En el primer trimestre de 2020 la **despesa total dels turistes** ha caigut fins a un 36,4% . L'**estada mitjana** si presenta un augment del 4,2%, quedant-se en 6,3 dies.

DESPESA DEL TURISTES / GENER-MARÇ 2020								
	ILLES BALEARS	% VAR. 20/19	MALLORCA	% VAR. 20/19	MENORCA	% VAR. 20/19	IBIZA/ FORMENTERA	% VAR. 20/19
total (milions d'€)	527,4	↓ -36,4	471,0	↓ -37,0	19,6	↓ -12,8	36,7	↓ -37,8
per persona (€)	723,0	↓ -4,2	770,1	↓ -3,9	436,9	↑ 0,2	503,7	↓ -2,8
per persona i dia (€)	115,5	↓ -8,0	120,9	↓ -8,3	70,8	↓ -14,8	93,2	↑ 4,8
Pernotacions	4.567.358	↓ -30,8	3.896.267	↓ -31,3	276.709	↑ 2,3	394.381	↓ -40,7
Estada mitjana	6,3	↑ 4,2	6,4	↑ 4,8	6,2	↑ 17,6	5,4	↓ -7,2

(..) Dada no disponible. (....) Dada oculta per imprecisa/baixa qualitat.

La **despesa dels turistes** dels tres primers mesos de 2020, segmentada per les principals nacionalitats, registra la davallada dels mercats principals. Aquestes dades, recordem, vénen condicionades per les mesures de confinament preses a tot el món en matèria de prevenció del Covid-19.

DESPESA DEL TURISTES / GENER-MARÇ 2020						
	Despesa total (milions d'€)	% VAR. 20/19	Despesa per persona (€)	% VAR. 20/19	Despesa per persona i dia (€)	% VAR. 20/19
Alemanya	217,3	↓ -40,0	923,1	↑ 0,4	137,8	↓ -3,3
Espanya (Altres CA)	138,6	↓ -18,5	427,7	↑ 2,2	76,3	↓ -0,5
Resta del món	71,6	↓ -36,7	1.331,1	↓ -1,0	175,0	↓ -12,8
Regne Unit	34,6	↓ -49,6	850,7	↑ 3,6	133,3	↓ -5,7
Bèlgica, Luxemburg i Països Baixos	19,6	↓ -28,9	883,2	↑ 6,5	171,1	↑ 10,4
Països nòrdics*	19,3	↓ -57,6	1.105,3	↓ -2,4	132,0	↓ -18,6
França	12,3	↓ -7,6	779,1	↑ 12,0	113,5	↑ 1,4
Suïssa	8,4	↓ -64,2	774,4	↓ -11,5	149,9	↑ 10,0
Itàlia	5,6	↑ 12,7	612,0	↑ 29,0	71,2	↓ -38,9
Estranger	388,8	↓ -41,0	958,9	↑ 0,7	141,3	↓ -6,0
TOTAL	527,4	↓ -36,4	723,0	↓ -4,2	115,5	↓ -8,0

* (Dinamarca, Finlàndia, Noruega i Suècia) (..) Dada no disponible. (....) Dada oculta per imprecisa/baixa qualitat.

Si analitzem les pernòctacions del període gener-març de 2020 es pot veure com tots els mercats anoten dades de signe negatiu, al contrari que l'estada mitjana on totes les dades per països són positives.

PERNOCTACIONS I ESTADA MITJANA / GENER - MARÇ 2020

	Pernòctacions	% VAR. 20/19	Estada mitjana	% VAR. 20/19
Espanya (Altres CA)	1.816.361	↓ -18,1	5,6	↑ 2,7
Estranger	2.750.997	↓ -37,3	6,8	↑ 7,1
Regne Unit	259.379	↓ -46,6	6,4	↑ 9,9
Alemanya	1.577.679	↓ -37,9	6,7	↑ 3,9
Resta del món	913.938	↓ -32,7	7,1	↑ 11,5
TOTAL	4.567.358	↓ -30,8	6,3	↑ 4,2

Entre gener i març de 2020 les **pernòctacions han** pujat interanualment a Menorca (2,3%) i també l'**estada mitjana** dels turistes, arribant als 6,2 dies (17,6%).

PERNOCTACIONS I ESTADA MITJANA / GENER-MARÇ 2020

	Pernòctacions	% VAR. 20/19	Estada mitjana	% VAR. 20/19
Mallorca	3.896.267	↓ -31,3	6,4	↑ 4,8
Menorca	276.709	↑ 2,3	6,2	↑ 17,6
Eivissa-Formentera	394.381	↓ -40,7	5,4	↓ -7,2
I. BALEARS	4.567.358	↓ -30,8	6,3	↑ 4,2

3. Ocupació allotjament

El tancament d'establiments hotelers ocasionat per la crisi sanitària ha generat problemes a l'hora de recollir les dades, per la qual cosa aquest mes només es publiquen dades a nivell Illes Balears. D'aquesta manera, el grau **d'ocupació per places d'hotel** ha sigut del 26,9% (21,7 punts menys que 2019).

Pel que respecta a l'**ocupació sobre places en apartaments turístics**, les Illes Balears es queden en el 46%, pujant 12,1 punts percentuals.

OCUPACIÓ PER PLACES OBERTES / MARÇ 2020

	ILLES BALEARS	% VAR. 20/19	MALLORC A	% VAR. 20/19	MENORCA	% VAR. 20/19	EIVISSA/ FORMEN- TERA	% VAR. 20/19
Hotelera - Places obertes estimades	43.666	↓ -42,5
Hotelera - Grau d'ocupació (%)*	26,9	↓ -21,7
Hotelera - Estada Mitjana	4,8	↑ 8,5
Apart. Tur. - Places obertes estimades	690	↓ -87,4
Apart. Tur. - Grau d'ocupació (%)*	46,0	↑ 12,1
Apart. Tur. - Estada mitjana	10,5	↑ 72,4
Turisme Rural - Places obertes estimades	2.442	↓ -56,4
Turisme Rural - Grau d'ocupació (%)*	16,7	↓ -12,4
Turisme Rural - Estada mitjana	3,6	↑ 13,8

*Punts de variació.

(..) Dada no disponible.

(…) Dada ocultada per imprecisa o baixa qualitat.

El tancament d'establiments hotelers ocasionat per la crisi sanitària ha generat problemes a l'hora de recollir les dades, per la qual cosa aquest mes només es publiquen dades a nivell Illes Balears.

OCUPACIÓ PER PLACES OBERTES / ACUMULAT 2020

	ILLES BALEARS	% VAR. 20/19	MALLORC A	% VAR. 20/19	MENORCA	% VAR. 20/19	EIVISSA/ FORMEN- TERA	% VAR. 20/19
Hotelera - Grau d'ocupació (%)*								
Apart. Tur. - Grau d'ocupació (%)*	29,2	↓ -2,9						

*Punts de variació.

(..) Dada no disponible.

(…) Dada ocultada per imprecisa o baixa qualitat.

4. Arribada de passatgers aeris

Les restriccions de trànsit conseqüència de l'expansió del virus Covid-19 han marcat les dades del mes de març de 2020. Durant el tercer mes de l'any han arribat 318.579 passatgers, el que suposa una variació del -62,9% respecte del mateix mes de 2019. Per illes, el nombre total de **passatgers aeris** disminueix de forma dràstica a totes: més d'un 64% a Mallorca, i 56,4% i 58,7% a Menorca i Eivissa respectivament.

PASSATGERS AERIS (ARRIBADES) / MARÇ 2020								
	ILLES BALEARS	% VAR. 2019	MALLORCA	% VAR. 2019	MENORCA	% VAR. 2019	EIVISSA	% VAR. 2019
Espanya*	164.786	↓ -58,0	110.887	↓ -58,2	15.935	↓ -56,2	37.964	↓ -58,2
Alemanya	76.445	↓ -66,7	75.802	↓ -66,7	0	↓ -100,0	643	↓ -66,0
Regne Unit	22.937	↓ -67,5	21.129	↓ -68,1	541	↓ -66,2	1.267	↓ -50,5
Suïssa	6.560	↓ -70,0	6.514	↓ -69,9	0	↓ -100,0	46	↓ -77,7
Països Baixos	4.036	↓ -67,3	2.131	↓ -69,4	0	..	1.905	↓ -64,6
Països nòrdics**	3.406	↓ -82,1	3.406	↓ -82,1	0	..	0	↓ -100,0
França	2.856	↓ -66,2	2.326	↓ -62,6	7	↑ 75,0	523	↓ -76,5
Àustria	2.019	↓ -86,0	2.012	↓ -85,9	0	..	7	↓ -93,2
Itàlia	1.127	↓ -77,9	1.105	↓ -77,5	0	↓ -100,0	22	↓ -88,1
Bèlgica	567	↓ -81,5	552	↓ -81,9	0	..	15	↑ 15,4
Total	318.579	↓ -62,9	242.941	↓ -64,2	24.040	↓ -56,4	51.598	↓ -58,7

*Sense interilles ** (Dinamarca, Finlàndia, Noruega i Suècia)

(..) Dada no disponible.

L'acumulat del primer trimestre de 2020 queda afectat per la restricció en l'espai aeri degut a l'aparició del coronavirus. En qualsevol cas, aquesta dada és d'un -26% si es compara amb el mateix període de 2019. Com és evident, Els grans mercats presenten dades negatives: Espanya perd un 17,6%, mentre Alemanya registra un -32,8% i Regne Unit un -43,6%.

De la mateixa manera, si separem les dades per illes, totes presenten variacions interanuals negatives:

Mallorca un -27,5%, Menorca un -16,4% i Eivissa un -20,6%.

PASSATGERS AERIS (ARRIBADES) / GENER-MARÇ 2020								
	ILLES BALEARS	% VAR. 2019	MALLORCA	% VAR. 2019	MENORCA	% VAR. 2019	EIVISSA	% VAR. 2019
Espanya*	817.766	↓ -17,6	568.453	↓ -17,3	68.183	↓ -15,1	181.130	↓ -19,3
Alemanya	320.069	↓ -32,8	318.624	↓ -32,7	0	↓ -100,0	1.445	↓ -50,0
Regne Unit	73.442	↓ -43,6	65.635	↓ -45,4	2.828	↓ -26,8	4.979	↓ -18,1
Suïssa	26.749	↓ -38,9	26.527	↓ -38,2	11	↓ -54,2	211	↓ -72,7
Països Baixos	16.747	↓ -33,2	9.351	↓ -34,0	0	..	7.396	↓ -32,3
França	12.765	↓ -27,4	11.955	↓ -18,6	18	↑ 38,5	792	↓ -72,6
Àustria	12.493	↓ -59,4	12.477	↓ -59,3	0	↓ -100,0	16	↓ -86,2
Països nòrdics**	11.631	↓ -66,7	11.631	↓ -66,7	0	..	0	↓ -100,0
Itàlia	9.134	↓ -29,0	9.031	↓ -28,7	1	↓ -66,7	102	↓ -50,2
Bèlgica	3.706	↓ -46,9	3.680	↓ -47,2	0	..	26	↑ 52,9
Total	1.473.280	↓ -25,7	1.124.352	↓ -27,5	107.560	↓ -16,4	241.368	↓ -20,6

*Sense interilles ** (Dinamarca, Finlàndia, Noruega i Suècia)

(..) Dada no disponible.

5. Arribada de passatgers marítics (via regular i creueristes)

El febrer de 2020, els **creueristes de base** als ports d'Autoritat Portuària han superat els 43.400, anotant un 17,3% més que el mateix mes de l'any anterior. Per altra banda, els **de trànsit també** pugen, en aquest cas fins un 29% respecte del febrer de 2019.

CREUERISTES / FEBRER 2020						
	BASE		% VAR. 20/19	TRÀNSIT		% VAR. 20/19
Autoritat Portuària	Palma	43.412	↑	17,3%	26.519	↑ 36,4%
	Alcúdia
	Maó
	Eivissa	..	↓	-100,0%	..	↓ -100,0%
	La Savina
	Total	43.412	↑	17,3%	26.519	↑ 29,0%
Ports IB	Sóller	0	..
	Cala Rajada	0	..
	Andratx	0	..
	Ciutadella	0	..
	Sant Antoni de Portmany	0	..
	Total	0	..

(..) Dada no disponible.

Durant els dos primers mesos de 2020 els ports d'Autoritat Portuària han registrat a les Illes Balears un 11,5% menys de **creueristes de base** (gairebé el 100% d'aquests arriben a Palma) mentre els **de trànsit** registren un augment del 6,7 % interanual.

CREUERISTES / GENER-FEBRER 2020						
	BASE		% VAR. 20/19	TRÀNSIT		% VAR. 20/19
Autoritat Portuària	Palma	86.007	↑	6,7%	41.160	↓ -9,4%
	Alcúdia
	Maó
	Eivissa	..	↓	-100,0%	..	↓ -100,0%
	La Savina
	Total	86.007	↑	6,7%	41.160	↓ -11,5%
Ports IB	Sóller
	Cala Rajada
	Andratx
	Ciutadella
	Sant Antoni de Portmany
	Total

(..) Dada no disponible.

El febrer de 2020 les **arribades de passatgers marítims per via regular** han augmentat un 6% respecte del mateix mes de 2019 als ports gestionats per Autoritat Portuària. De forma individual, tots els ports han obtingut augments excepte Maó, que anota una davallada del 21,1%.

PASSATGERS MARÍTIMS (ARRIBADES) / FEBRER 2020			
			% VAR. 20/19
Autoritat Portuària	Palma	28.206	↑ 4,5%
	Alcúdia	8.988	↑ 8,2%
	Maó	1.492	↓ -21,1%
	Eivissa	48.419	↑ 5,7%
	La Savina	31.766	↑ 9,0%
	Total	118.871	↑ 6,0%
Ports IB	Ciudadella	8.629	
	Sant Antoni de Portmany		
	Total	8.629	↑ 27,1%

(..) Dada no disponible.

Entre els mesos de gener i febrer de 2020 han augmentat les **arribades de passatgers marítims per via regular** als ports d'Autoritat Portuària fins un 3,6% respecte del mateix període de 2019. Entre els augments interanuals hi ha La Savina amb un 7,3%. L'acumulat de Ports IB puja un 16,2%.

PASSATGERS MARÍTIMS (ARRIBADES) / GENER-FEBRER 2020			
			% VAR. 20/19
Autoritat Portuària	Palma	66.218	→ 0,8%
	Alcúdia	16.465	↑ 4,5%
	Maó	3.673	↓ -6,5%
	Eivissa	96.159	↑ 3,9%
	La Savina	56.073	↑ 7,3%
	Total	238.588	↑ 3,6%
Ports IB	Ciudadella		
	Sant Antoni de Portmany		
	Total	15.420	↑ 16,2%

(..) Dada no disponible.

6. Demanda energètica

La **demanda d'energia elèctrica** acumulada el febrer de 2020 va disminuir un 2,5% interanual a les Illes Balears. Totes les illes han enregistrat descensos a nivell individual excepte Formentera, que puja un 3,4%.

DEMANDA ENERGÈTICA / ANY 2020									
ILLES BALEARS	% VAR. 20/19	MALLORCA	% VAR. 20/19	MENORCA	% VAR. 20/19	EIVISSA	% VAR. 20/19	FORMEN- TERA	% VAR. 20/19
1.263.285,9	↓ -4,2	974.837,6	↓ -4,7	96.223,4	↓ -3,3	181.979,5	↓ -2,0	10.245,5	↑ 0,3

7. Índex pressió humana

El valor màxim a l'**índex de pressió humana del febrer de 2020** es registrà el dia 25 (dimarts), mentre el valor mínim fou registrat el dia 1 (dissabte). La variació interanual de l'acumulat és superior (5,9%) a l'any 2019.

ÍNDEX PRESSIÓ HUMANA / GENER 2020		
	ILLES BALEARS	% VAR. 20/19
Acumulat anual	35.922.116	↑ 5,9
Màxim mensual (25/02/2020)	1.263.388	↑ 2,8
Mínim mensual (01/02/2020)	1.210.483	↑ 1,9

2020 Avançament, 2019 Provisionals

9. Afiliats del sector turístic

El **nombre d'afiliats del sector turístic** ha disminuït a les Illes Balears durant el primer trimestre de 2020 fins a un 14,2% interanual, arribant als 95.202. Aquesta dada cau també a totes les illes de forma individual.

AFILIATS SECTOR TURÍSTIC / 1R TRIMESTRE 2020									
ILLES BALEARS	% VAR. 20/19	MALLORCA	% VAR. 20/19	MENORCA	% VAR. 20/19	EIVISSA	% VAR. 20/19	FORMENTERA	% VAR. 20/19
95.202	↓ -14,2	78.096	↓ -13,5	4.382	↓ -15,1	11.707	↓ -18,5	753	↓ -17,0

10. Aturats del sector turístic < 1 any

Els aturats del **sector turístic de menys d'un any de durada** ha augmentat, entre gener i març de 2020, un 0,1% si es compara amb el mateix període de 2019.

ATURATS DEL SECTOR TURÍSTIC DES DE FA MENYS D' UN ANY	PRIMER TRIMESTRE 2020	
	ILLES BALEARS	% VAR. 20/19
Total (Milers de persones)	54,4	↑ 0,1

11. Taxa de temporalitat

Al primer trimestre de 2020, la **taxa de temporalitat dels treballadors del sector turístic** (21,5%), ha disminuït fins a 2,7 punts percentuals de forma interanual.

TAXA DE TEMPORALITAT DELS ASSALARIATS DEL SECTOR TURÍSTIC	PRIMER TRIMESTRE 2020	
	ILLES BALEARS	VAR. 20/19
Total (Percentage)*	21,50	↓ -2,7

*Punts de variació.

12. Empreses d'alta al sector turístic

El nombre d'**empreses d'alta al sector turístic** a les Balears ha arribat a les 8.529 al primer trimestre de 2020, baixant un 9,9% respecte el mateix període de 2018.

EMPRESSES D' ALTA AL SECTOR TURÍSTIC / 1R TRIMESTRE 2020									
ILLES BALEARS	% VAR. 20/19	MALLORCA	% VAR. 20/19	MENORCA	% VAR. 20/19	EIVISSA	% VAR. 20/19	FORMENTERA	% VAR. 20/19
8.529	↓ -9,9	6.363	↓ -10,1	622	↓ -10,5	1.409	↓ -9,2	134	↓ -3,6

METODOLOGIA

Les dades incorporades corresponen a les darreres disponibles per part de cadascuna de les fonts en el moment de realitzar aquest document.

DEMANDA TURÍSTICA

Fonts:

- Aena per a les xifres d'arribada de passatgers aeris.
- Institut Nacional d'Estadística (INE) i Institut d'Estadística de les Illes Balears (IBESTAT) a través de l'Enquesta de moviments turístics a fronteres (FRONTUR) per a les dades d'arribada de turistes, i de l'Enquesta de despesa turística (EGATUR) per a la resta de dades.
- IBESTAT per a les xifres d'arribada de passatgers marítics.

Definicions:

- Passatger aeri: persona que viatja d'una ubicació a una altra, en un aparell de locomoció aèria, sense tenir la condició de tripulant.
- Passatger marítim: qualsevol persona que realitzi un recorregut en qualsevol tipus de vaixell mercant entrat o sortit als ports, degut a qualsevol tipus de navegació (exterior o de cabotatge).
- Turista: visitant que roman almenys una nit en un allotjament col·lectiu o privat en el lloc visitat. Un visitant és una persona que es desplaça a un lloc diferent al del seu entorn habitual, per una durada inferior a dotze mesos consecutius. La finalitat principal del seu viatge no és la d'exercir una activitat remunerada en el lloc visitat, el que exclou els moviments migratoris de caràcter laboral.
- Despesa dels turistes: despesa de consum efectuat per un turista o per un tercer en nom seu durant el desplaçament i estada turística en el lloc de destinació. Des d'una perspectiva àmplia, inclou totes les despeses anteriors a la partida que siguin necessàries per preparar i realitzar el viatge, així com despeses fetes després de l'arribada que estiguin relacionades amb el viatge.
- Despesa mitjana diària dels turistes: despesa turística total dividit pel nombre de pernотacions dels turistes.
- Pernотacions dels turistes: cadascuna de les nits que un turista roman o està registrat en un establiment d'allotjament col·lectiu o en un allotjament turístic privat, encara que no és necessària la seva presència física.
- Estada mitjana dels turistes: coeficient resultant de dividir el nombre de pernотacions realitzades pels turistes pel nombre de turistes.

SOCIAL

Fonts:

- IBESTAT
- Institut Nacional d'Estadística (INE)

Definicions:

- Índex de Preus de Consum (IPC): mesura estadística de l'evolució dels preus dels béns i serveis que consumeix la població resident en habitatges familiars.
- Enquesta de Població Activa (EPA): investigació contínua i de periodicitat trimestral adreçada a les famílies, realitzada per l'INE des de 1964. La seva finalitat principal és obtenir dades de la força de treball i de les seves diverses categories (ocupats, aturats), així com de la població aliena al mercat laboral (inactius). La mostra inicial és de 65.000 famílies al trimestre, quedant reduïda en la pràctica a aproximadament 60.000 famílies entrevistades de manera efectiva que equivalen a unes 180.000 persones.

- Afiliats: l'afiliació al Sistema de la Seguretat Social és obligatòria per a totes les persones incloses en el camp d'aplicació de la Seguretat Social i única per a tota la vida del treballador i per a tot el Sistema, sense perjudici de les baixes, altes i altres variacions que amb posterioritat a l'afiliació es puguin produir.

És a dir, el treballador és afiliat quan comença la seva vida laboral i és donat d'alta en algun dels règims del Sistema de la Seguretat Social; si cessa en la seva activitat, serà donat de baixa però seguirà afiliat en situació de baixa laboral. Si es reprèn la seva activitat es produirà una alta, però no haurà d'afiliar-se novament, ja que, com s'ha indicat, l'afiliació és única per a tota la vida del treballador.

INDÚSTRIA

Fonts:

- Institut d'Estadística de les Illes Balears (IBESTAT), a partir de dades de l'Institut Nacional d'Estadística (INE), per a les xifres d'ocupació en establiments hotelers, apartaments turístics i turisme rural.

. Definicions:

- Grau d'ocupació per places: percentatge que expressa la relació entre el total de les pernoctacions i el producte de les places pels dies a què es refereixen les pernoctacions més els llits supletoris utilitzats.

- Establiment hotelier: unitat productora de serveis d'allotjament hotelier (hotel, hotel apartament, motel, hostel, pensió, fonda, casa d'hostes) situada en un mateix emplaçament geogràfic i en la qual treballa una persona o més a compte de la mateixa empresa .

- Establiment d'apartaments turístics: tota unitat productora que té com a activitat exclusiva o principal la d'allotjament de turistes, distribuïts en unitats moblades (apartaments, xalets, viles, bungalows ...).

- Allotjaments de turisme rural: establiments o habitatges destinats a l'allotjament turístic mitjançant un preu, amb altres serveis complementaris o sense. Solen presentar unes característiques determinades: estar situats en el medi rural, ser edificacions amb tipologia arquitectònica pròpia de la zona o estar situats en finques que mantenen actives explotacions agropecuàries (agroturisme) i oferir un límit de places i habitacions per a l'allotjament d'hostes, a més de reunir certs requisits d'infraestructura i dotacions bàsiques. Poden adoptar la modalitat d'ús complet (contractació íntegra de l'immoble per a ús exclusiu del contractant), la modalitat d'ús compartit (contractació individualitzada d'habitacions dins del propi habitatge familiar) o ambdues modalitats.

AMBIENTALS

Fonts:

- Institut d'Estadística de les Illes Balears (IBESTAT)

Definicions:

- Indicador de pressió humana (IPH): aquest indicador mesura diàriament la càrrega demogràfica que suporta cada illa a les Illes Balears.