

EL TURISME EN DADES

Informe febrer 2020

SOSTENIBILITAT ECONÒMICA

1. Arribada de turistes
2. Despesa del turistes
3. Ocupació en allotjaments
4. Arribada de passatgers aeris
5. Arribada de passatgers marítims (via regular i creueristes)

SOSTENIBILITAT AMBIENTAL

6. Demanda energètica
7. Índex pressió humana
8. Expedients en construcció i vivenda turística

SOSTENIBILITAT SOCIAL

9. Afiliats del sector turístic
10. Aturats del sector turístic < 1 any
11. Taxa de temporalitat dels treballadors del sector turístic
12. Empreses d'alta al sector turístic

Al febrer de 2020 han arribat 305.723 turistes a Illes Balears, el que suposa una pujada del 2,1% respecte del febrer de 2019. Tot i aquest augment del febrer, l'acumulat dels dos primers mesos de l'any (546.941 turistes) està un 3,4% per sota del nivell de 2019, donat que al gener les xifres d'arribades internacionals no van ser bones.

Seguint amb els acumulats, el 52,9% de les arribades del gener-febrer han sigut de turistes internacionals (289.452 turistes, un 11,3% menys que al gener-febrer de 2019) i l'altre 47,1% de turistes nacionals (257.489 turistes i un augment del 7,3% respecte de 2019).

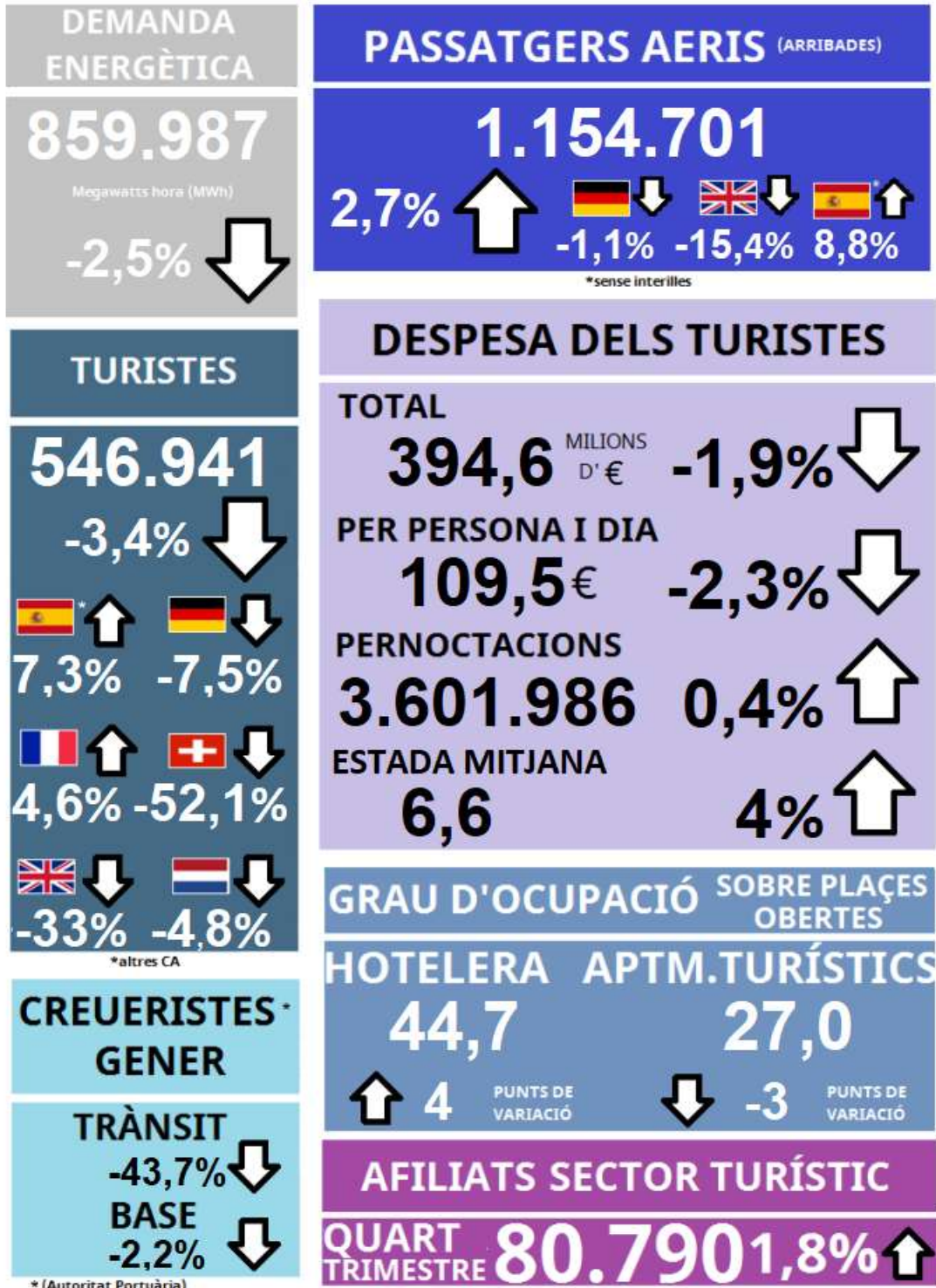
Així el principal mercat al gener-febrer ha sigut el nacional, seguit del mercat alemany, que amb 167.012 turistes (i un descens del 7,5% aquest dos primers mesos) ha suposat el 30,5% del total d'arribades.

Quant a l'entrada de turistes per illes, al gener-febrer Mallorca ha rebut el 83,8%, les Pitiüses el 10% i Menorca el 6,2%.

Els turistes (nacionals i estrangers) arribats al febrer de 2020 han fet una despesa de 225,7 milions d'euros, el que suposa un increment del 5% respecte del febrer de 2019. Al igual que ha passat amb l'arribada de turistes (Frontur), aquesta variació passa a ser negativa si mirem l'acumulat gener-febrer (a causa de les xifres negatives del gener). Així, al conjunt dels dos primers mesos de 2020 els turistes han generat una despesa de 394,6 milions, un -1,9% respecte del gener-febrer 2019. La despesa dels turistes nacionals aquests dos mesos (113,1 milions d'euros) ha pujat un 15,1% i la dels turistes internacionals (281,5 milions) ha baixat un -7,3%.

Dels 394,6 milions de despesa del gener-febrer 2020, el 89,4% correspon a la realitzada per turistes que han tingut Mallorca com a destinació principal, el 6,9% a la dels turistes de les Pitiüses i el 3,7% a la dels de Menorca.

El mes de febrer, les Balears han registrat un grau d'ocupació per places a establiments hotelers del 49,3 % (4,1 punts més de variació respecte de 2019). Si observam la mateixa dada per illes, Mallorca ha anotat un grau d'ocupació per places del 51,1 % (4,1 punts més que 2019), Menorca 29,2% (14,1 punts més) i Pitiüses 39,1 % (3,3 punts més que l'any passat).



DADES **ILLES BALEARS**
 gener-febrer 2020

CONSELLERIA
 O MODEL ECONÒMIC,
 I TURISME I TREBALL
 B AGENCIA ESTRATÈGICA
 TURÍSTICA ILLES BALEARS
AETIB
 AGENCIA D'ESTRATÈGIA
 TURÍSTICA ILLES BALEARS

Els percentatges representen variacions interanuals si no s'indica el contrari

1. Arribada de turistes

Durant el mes de febrer de 2020 han arribat 305.723 **turistes** a les Illes Balears, el que suposa un augment del 2,1% respecte del mateix mes de 2019. Per nacionalitats, destaquen els augments d'Espanya (4,4%) i Alemanya (2,1%). Segueix el descens interanual, com a finals de l'any passat, del Regne Unit (-11,1%).

ARRIBADA DE TURISTES / FEBRER 2020								
	ILLES BALEARS	% VAR. 20/19	MALLORCA	% VAR. 20/19	MENORCA	% VAR. 20/19	EIVISSA/ FORMENTERA	% VAR. 20/19
Espanya (sense interilles)	120.172	↑ 4,4	78.724	↓ -3,4	18.378	↑ 54,9	23.070	↑ 6,4
Alemanya	112.582	↑ 1,9	110.914	↑ 1,9	1.606	↓ -2,1
Regne Unit	19.231	↓ -11,1	17.135	↓ -13,6	908	↓ -5,7	1.188	↑ 41,6
Països nòrdics	7.277	↑ 35,4	7.277	↑ 35,9
França	6.723	↑ 43,5	4.367	↑ 9,5
Suïssa	6.343	↓ -6,7
Itàlia	5.089	↑ 103,7	3.467	↑ 43,9
Països Baixos	4.946	↓ -3,2
Bèlgica	1.908	↑ 18,4
Rússia
Total	305.723	↑ 2,1	253.367	↓ -1,6	20.291	↑ 53,4	32.065	↑ 11,4

*Sens e interilles ** (Dinamarca, Finlàndia, Noruega i Suècia) (...) Dada no disponible. (...) Dada oculta per imprecís/baixa qualitat.

Durant aquests dos primers mesos de 2020, l'arribada dels turistes (546.941) ha disminuït respecte del gener-febrer de 2019 (-3,4%). Les entrades de turistes nacionals han augmentat un 7,3% però els alemanys cauen un 7,5% i els britànics ho fan fins al 33%.

ARRIBADA DE TURISTES / GENER-FEBRER 2020								
	ILLES BALEARS	% VAR. 20/19	MALLORCA	% VAR. 20/19	MENORCA	% VAR. 20/19	EIVISSA/ FORMENTERA	% VAR. 20/19
Espanya (sense interilles)	257.489	↑ 7,3	188.405	↑ 6,9	29.553	↑ 39,9	39.531	↓ -7,0
Alemanya	167.012	↓ -7,5	164.550	↓ -7,6	2.400	↑ 8,0
Regne Unit	27.272	↓ -33,0	24.103	↓ -33,6	1.524	↓ -29,4	1.645	↓ -26,2
Països nòrdics	12.059	↓ -7,1	11.806	↓ -8,6
França	9.987	↑ 4,6	6.954	↓ -5,2	2.155	↑ 7,8
Països Baixos	8.554	↓ -4,8
Itàlia	8.313	↑ 61,3	5.439	↑ 52,4
Suïssa	8.058	↓ -52,1
Bèlgica	3.355	↑ 9,0
Rússia
Total	546.941	↓ -3,4	458.390	↓ -5,2	33.613	↑ 33,2	54.939	↓ -4,3

*Sens e interilles ** (Dinamarca, Finlàndia, Noruega i Suècia) (...) Dada no disponible. (...) Dada oculta per imprecís/baixa qualitat.

2. Despesa del turistes

Al febrer de 2020 la **despesa total dels turistes** ha augmentat un 5% a les Illes Balears. També la **despesa per persona i dia** registra una pujada, anotant un 1,1%. L'**estada mitjana** (5,8 dies) puja interanualment (1,7%) i les **pernoctacions**, que arriben a 1.768.526, també anoten una variació interanual positiva (3,9%).

DESPESEA DEL TURISTES / FEBRER 2020									
	ILLES BALEARS	% VAR. 20/19	MALLORCA	% VAR. 20/19	MENORCA	% VAR. 20/19	IBIZA/ FORMENTERA	% VAR. 20/19	
total (milions d'€)	225,7	↑ 5,0	202,0	↑ 3,4	8,7	↑ 57,5	15,0	↑ 6,7	
per persona (€)	738,1	↑ 2,9	797,3	↑ 5,1	427,7	↑ 2,7	466,9	↓ -4,2	
per persona i dia (€)	127,6	↑ 1,1	133,2	→ 0,0	80,1	↑ 10,0	104,5	↑ 19,5	
Pernoctacions	1.768.526	↑ 3,9	1.516.947	↑ 3,4	108.375	↑ 43,1	143.204	↓ -10,7	
Estada mitjana	5,8	↑ 1,7	6,0	↑ 5,1	5,3	↓ -6,7	4,5	↓ -19,9	
	(..) Dada no disponible.			(...) Dada oculta per imprecisió/baixa qualitat.					

La **despesa dels turistes** durant el mes de febrer, segmentada per les principals nacionalitats ens ha deixat la davallada dels alemanys (-2,8%) però un augment del mercat nacional (11,3%) i dels britànics (8,2%).

DESPESEA DEL TURISTES / FEBRER 2020						
	Despesa total (milions d'€)	% VAR. 20/19	Despesa per persona (€)	% VAR. 20/19	Despesa per persona i dia (€)	% VAR. 20/19
Alemanya	100,0	↓ -2,8	888,3	↓ -4,5	144,2	↑ 2,6
Espanya (Altres CA)	51,6	↑ 11,3	429,5	↑ 6,5	97,7	↑ 15,9
Resta del món	26,9	↓ -7,8	1.404,4	↑ 21,6	143,8	↓ -22,2
Regne Unit	16,8	↑ 8,2	871,7	↑ 21,7	126,8	↓ -0,3
Bèlgica, Luxemburg i Països Baixos	8,4	↑ 41,2	922,2	↑ 16,5	165,7	↑ 9,9
França	5,3	↑ 93,3	782,4	↑ 34,7	130,0	↓ -4,6
Suïssa	4,7	...	743,4	...	173,7	...
Itàlia
Països nòrdics*
Estranger	174,0	↑ 3,3	937,9	↑ 2,6	140,3	↓ -4,0
TOTAL	225,7	↑ 5,0	738,1	↑ 2,9	127,6	↑ 1,1

* (Dinamarca, Finlàndia, Noruega i Suècia)

Si analitzem les pernoctacions per mercats del febrer de 2020, detectem la davallada d'Espanya (-4%) així com d'Alemanya (-5,3%) i, per altra banda, la pujada del Regne Unit (8,5%). Idèntic signe presenten les respectives variacions dels tres principals mercats.

PERNOCTACIONS I ESTADA MITJANA / FEBRER 2020

	Pernoctacions	% VAR. 20/19	Estada mitjana	% VAR. 20/19
Espanya (Altres CA)	528.468	↓ -4,0	4,4	↓ -8,1
Estranger	1.240.058	↑ 7,6	6,7	↑ 6,9
Regne Unit	132.253	↑ 8,5	6,9	↑ 22,1
Alemanya	693.333	↓ -5,3	6,2	↓ -7,0
Resta del món	414.472	↑ 38,7	7,7	↑ 34,7
TOTAL	1.768.526	↑ 3,9	5,8	↑ 1,7

Al febrer de 2020 les **pernoctacions** pugen interanualment a Mallorca (3,4%) i, de manera més notable, a Menorca (43,1%) mentre l'**estada mitjana** anota una variació interanual negativa a Menorca (-6,7%) i Eivissa-Formentera (-19,9%).

PERNOCTACIONS I ESTADA MITJANA / FEBRER 2020

	Pernoctacions	% VAR. 20/19	Estada mitjana	% VAR. 20/19
Mallorca	1.516.947	↑ 3,4	6,0	↑ 5,1
Menorca	108.375	↑ 43,1	5,3	↓ -6,7
Eivissa-Formentera	143.204	↓ -10,7	4,5	↓ -19,9
I. BALEARS	1.768.526	↑ 3,9	5,8	↑ 1,7

En el període gener-febrer la **despesa total dels turistes** ha augmentat només a Menorca (en un 30,9%) i ha disminuït a Mallorca i Eivissa i Formentera (-1,5% i -16,9% respectivament) . En termes generals, a les Illes Balears han pujat les **pernoctacions dels turistes** un 0,4% així com la seva **estada mitjana**, que ha augmentat un 4%.

DESPESA DEL TURISTES / GENER-FEBRER 2020								
	ILLES BALEARS	% VAR. 20/19	MALLORCA	% VAR. 20/19	MENORCA	% VAR. 20/19	IBIZA/ FORMEN- TERA	% VAR. 20/19
total (milions d'€)	394,6	↓ -1,9	352,7	↓ -1,5	14,7	↑ 30,9	27,2	↓ -16,9
per persona (€)	721,4	↑ 1,6	769,3	↑ 3,9	436,5	↓ -1,8	495,9	↓ -13,1
per persona i dia (€)	109,5	↓ -2,3	113,8	↓ -2,1	71,7	↓ -11,6	91,5	↑ 2,8
Pernoctacions	3.601.986	↑ 0,4	3.099.587	↑ 0,6	204.612	↑ 48,1	297.787	↓ -19,1
Estada mitjana	6,6	↑ 4,0	6,8	↑ 6,1	6,1	↑ 11,2	5,4	↓ -15,5

(..) Dada no disponible. (...) Dada oculta per imprecisa/baixa qualitat.

La **despesa dels turistes** dels dos primers mesos de 2019, segmentada per les principals nacionalitats, registra la pujada del mercat nacional d'un 15,1%, mentre els alemanys i els britànics baixen (anoten -5% i -22,1% respectivament).

DESPESA DEL TURISTES / GENER-FEBRER 2020						
	Despesa total (milions d'€)	% VAR. 20/19	Despesa per persona (€)	% VAR. 20/19	Despesa per persona i dia (€)	% VAR. 20/19
Alemanya	153,8	↓ -5,0	921,0	↑ 2,7	131,5	↑ 1,2
Espanya (Altres CA)	113,1	↑ 15,1	439,2	↑ 7,2	74,1	↑ 2,0
Resta del món	56,1	↓ -6,4	1.381,8	↑ 6,3	170,6	↓ -8,5
Regne Unit	23,9	↓ -22,1	877,7	↑ 16,3	123,7	↓ -1,1
Bèlgica, Luxemburg i Països Baixos	14,7	↑ 25,3	908,2	↑ 12,1	163,7	↑ 21,0
Països nòrdics*	13,4	↓ -14,6	1.107,3	↓ -8,1	123,7	↓ -1,4
França	8,1	↑ 25,9	807,9	↑ 20,4	116,0	↑ 18,9
Suïssa	6,5	↓ -56,7	800,5	↓ -9,5	152,7	↑ 24,4
Itàlia	5,1	↑ 95,3	608,6	↑ 21,0	69,1	↓ -39,2
Estranger	281,5	↓ -7,3	972,4	↑ 4,5	135,6	↓ -0,2
TOTAL	394,6	↓ -1,9	721,4	↑ 1,6	109,5	↓ -2,3

* (Dinamarca, Finlàndia, Noruega i Suècia) (..) Dada no disponible. (...) Dada oculta per imprecisa/baixa qualitat.

Si analitzem les pernoctacions del període gener-febrer de 2020 per els grans mercats, detectem una única pujada, que correspon a Espanya (12,8%), en canvi l'estada mitjana presenta un augment en tots els principals països emissors.

PERNOCTACIONS I ESTADA MITJANA / GENER - FEBRER 2020

	Pernoctacions	% VAR. 20/19	Estada mitjana	% VAR. 20/19
Espanya (Altres CA)	1.526.871	↑ 12,8	5,9	↑ 5,1
Estranger	2.075.115	↓ -7,1	7,2	↑ 4,7
Regne Unit	193.533	↓ -21,2	7,1	↑ 17,6
Alemanya	1.170.054	↓ -6,1	7,0	↑ 1,5
Resta del món	711.529	↓ -4,2	7,5	↑ 5,8
TOTAL	3.601.986	↑ 0,4	6,6	↑ 4,0

Entre gener i febrer de 2020 les **pernoctacions** han pujat interanualment a Mallorca (0,6%) i, de manera més notable, a Menorca (48,1%) mentre l'**estada mitjana** anota una variació interanual positiva a les mateixes illes: a Menorca un 11,2% i a Mallorca un 6,1%.

PERNOCTACIONS I ESTADA MITJANA / GENER-FEBRER 2020

	Pernoctacions	% VAR. 20/19	Estada mitjana	% VAR. 20/19
Mallorca	3.099.587	↑ 0,6	6,8	↑ 6,1
Menorca	204.612	↑ 48,1	6,1	↑ 11,2
Eivissa-Formentera	297.787	↓ -19,1	5,4	↓ -15,5
I. BALEARS	3.601.986	↑ 0,4	6,6	↑ 4,0

3. Ocupació allotjament

Analizant les dades per illes del febrer, Mallorca presenta un grau **d'ocupació per places d'hotel** del 51,1% (4,1 punts més que 2019), Menorca arriba al 29,2% i les Pitiüses anoten un 39,1%.

Pel que respecta a l'**ocupació sobre places en apartaments turístics** Mallorca, anota al febrer un 33,7% mentre el total de les Illes Balears es queda en el 31,9%.

OCUPACIÓ PER PLACES OBERTES / FEBRER 2020

	ILLES BALEARS	% VAR. 20/19	MALLORCA	% VAR. 20/19	MENORCA	% VAR. 20/19	EIVISSA/ FORMENTERA	% VAR. 20/19
Hoteleria - Places obertes estimades	37.389	↓ -7,5	32.607	↓ -10,7	1.225	↓ -20,9	3.558	↑ 52,2
Hoteleria - Grau d'ocupació (%)*	49,3	↑ 4,1	51,1	↑ 4,1	29,2	↑ 14,1	39,1	↑ 3,3
Hoteleria - Estada Mitjana	3,7	↓ -3,6	3,9	↓ -1,0	2,2	↓ -14,2	2,6	↓ -9,4
Apart. Tur. - Places obertes estimades	3.392	↓ -13,0	3.009	↓ -17,2
Apart. Tur. - Grau d'ocupació (%)*	31,9	↑ 0,2	33,7	↑ 1,2
Apart. Tur. - Estada mitjana	6,8	↓ -6,9	7,1	↓ -4,3
Turisme Rural - Places obertes estimades	3.668	↑ 10,3	3.368	↑ 10,8	242	↑ 6,1
Turisme Rural - Grau d'ocupació (%)*	22,1	↓ -1,4	21,0	↓ -2,3	32,7	↑ 8,9
Turisme Rural - Estada mitjana	2,8	↑ 2,2	3,1	↑ 5,5	1,6	↓ -1,2

*Punts de variació.

(..) Dada no disponible.

(...) Dada oculta per imprecisa o baixa qualitat.

En els dos mesos transcorreguts de 2020, les Illes Balears han anotat un **grau d'ocupació per places a establiments hotelers** del 44,7%, registrant 4 punts més que el mateix període de 2019 mentre el d'apartaments turístics n'ha perdut 3, anotant un grau del 27%.

OCUPACIÓ PER PLACES OBERTES / ACUMULAT 2020

	ILLES BALEARS	% VAR. 20/19	MALLORCA	% VAR. 20/19	MENORCA	% VAR. 20/19	EIVISSA/ FORMENTERA	% VAR. 20/19
Hoteleria - Grau d'ocupació (%)*	44,7	↑ 4,0	46,9	↑ 4,2	28,3	↑ 11,2	32,0	↑ 2,9
Apart. Tur. - Grau d'ocupació (%)*	27,0	↓ -3,0	29,0	↓ -2,0	12,0	↓ -2,0	23,0	↓ -1,0

*Punts de variació.

(..) Dada no disponible.

(...) Dada oculta per imprecisa o baixa qualitat.

4. Arribada de passatgers aeris

Durant el febrer de 2020 han arribat 617.054 passatgers, el que suposa una variació del 5,2% respecte del mateix mes de 2019. Per illes, el nombre total de **passatgers aeris** augmenta a Mallorca (3,5%) i Eivissa (7,8%).

Espanya obté la primera posició dels mercats emissors cap a les illes, també de forma individual.

PASSATGERS AERIS (ARRIBADES) / FEBRER 2020								
	ILLES BALEARS	% VAR. 2019	MALLORCA	% VAR. 2019	MENORCA	% VAR. 2019	EIVISSA	% VAR. 2019
Espanya*	326.801	↑ 12,0	225.295	↑ 11,1	29.021	↓ 27,3	72.485	↑ 9,4
Alemanya	145.822	↑ 2,1	145.141	↑ 2,1	0	..	681	↓ -1,7
Regne Unit	30.558	↓ -10,3	27.328	↓ -12,1	1.278	↓ 13,1	0	↓ -100,0
Suïssa	13.048	↓ -8,3	13.011	↓ -5,2	9	↓ 28,6	28	↓ -94,3
Països nòrdics**	8.225	↓ -13,8	6.200	↓ -35,0	0	..	0	..
Països Baixos	6.921	↓ -3,4	4.064	↓ -3,3	0	..	2.857	↓ -3,4
França	6.101	↑ 32,0	6.039	↑ 44,2	5	..	57	↓ -86,8
Àustria	4.859	↓ -40,0	4.857	↓ -39,9	0	..	2	↓ -84,6
Itàlia	3.704	↓ -6,7	3.642	↓ -8,2	0	..	62	↑ 1.140,0
Bèlgica	1.566	↓ -21,9	1.559	↓ -22,3	0	..	7	..
Total	617.054	↑ 5,2	473.849	↑ 3,5	45.528	↓ 19,6	97.677	↑ 7,8

*Sense interilles ** (Dinamarca, Finlàndia, Noruega i Suècia) (..) Dada no disponible.

L'acumulat en els dos primers mesos de 2019 és un 2,7% més elevat que al mateix període de 2019. Els grans mercats presenten dades variables: Espanya creix un 8,8%, mentre Alemanya perd un 1,1% i Regne Unit un 15,4%.

Si separem les dades per illes, totes presenten variacions interanuals positives: Mallorca un 1,1%, Menorca un 13,6% i Eivissa un 6,1%.

PASSATGERS AERIS (ARRIBADES) / GÈNER-FEBRER 2020								
	ILLES BALEARS	% VAR. 2019	MALLORCA	% VAR. 2019	MENORCA	% VAR. 2019	EIVISSA	% VAR. 2019
Espanya*	652.980	↑ 8,8	457.566	↑ 8,3	52.248	↑ 18,8	143.166	↑ 7,3
Alemanya	243.624	↓ -1,1	242.822	↓ -1,0	0	..	802	↓ -19,8
Regne Unit	50.505	↓ -15,4	44.506	↓ -17,5	2.287	↑ 1,1	3.712	↑ 5,4
Suïssa	20.189	↓ -7,8	20.013	↓ -6,2	11	↑ 10,0	165	↓ -70,8
Països Baixos	12.711	↓ -0,3	7.220	↑ 0,3	0	..	5.491	↓ -1,0
Àustria	10.474	↓ -36,2	10.465	↓ -36,2	0	↓ -100,0	9	↓ -30,8
França	9.909	↑ 8,3	9.629	↑ 13,6	11	↑ 22,2	269	↓ -59,5
Països nòrdics**	8.225	↓ -48,3	8.225	↓ -48,3	0	..	0	..
Itàlia	8.007	↑ 3,0	7.926	↑ 2,2	1	..	80	↑ 300,0
Bèlgica	3.139	↓ -20,0	3.128	↓ -20,2	0	..	11	↑ 175,0
Total	1.154.701	↑ 2,7	881.411	↑ 1,1	83.520	↑ 13,6	189.770	↑ 6,1

*Sense interilles ** (Dinamarca, Finlàndia, Noruega i Suècia) (..) Dada no disponible.

5. Arribada de passatgers marítims (via regular i creueristes)

Al gener de 2020, els **creueristes de base** als ports d'Autoritat Portuària han arribat als 42.595, anotant un 2,2% menys que el mateix mes de l'any anterior. Per altra banda, els **de trànsit** baixen un 43,7% respecte del gener de 2019.

CREUERISTES / GENER 2020					
	BASE	% VAR. 20/19	TRÀNSIT	% VAR. 20/19	
Autoritat Portuària	Palma	42.595 ↓	-2,2%	14.641 ↓	-43,7%
	Alcúdia	0	..	0	..
	Maó	0	..	0	..
	Eivissa	0	..	0	..
	La Savina	0	..	0	..
	Total	42.595 ↓	-2,2%	14.641 ↓	-43,7%
Ports IB	Sóller	0	..
	Cala Rajada	0	..
	Andratx	0	..
	Ciutadella	0	..
	Sant Antoni de Portmany	0	..
	Total	0	..

(..) Dada no disponible.

Al gener de 2020 les **arribades de passatgers marítims per via regular** han augmentat un 1,4% respecte el mateix mes de 2019 als ports gestionats per Autoritat Portuària. De forma individual, tots els ports han obtingut augments excepte Palma, que anota una davallada del 1,8%.

PASSATGERS MARÍTIMS (ARRIBADES) / GENER 2020			
			% VAR. 20/19
Autoritat Portuària	Palma	38.012 ↓	-1,8%
	Alcúdia	7.477 →	0,4%
	Maó	2.181 ↑	7,0%
	Eivissa	47.740 ↑	2,1%
	La Savina	24.307 ↑	5,1%
	Total	119.717 ↑	1,4%
Ports IB	Ciutadella	6.791 ↑	16,5%
	Sant Antoni de Portmany
Total	6.791 ↑	16,5%	

(..) Dada no disponible.

6. Demanda energètica

La **demanda d'energia elèctrica** acumulada al febrer de 2020 va disminuir un 2,5% interanual a les Illes Balears. Totes les illes han enregistrat descensos a nivell individual excepte Formentera, que puja un 3,4%.

DEMANDA ENERGÈTICA / ANY 2020									
ILLES BALEARS	%VAR. 20/19	MALLORCA	%VAR. 20/19	MENORCA	%VAR. 20/19	EIVISSA	%VAR. 20/19	FORMEN-TERA	%VAR. 20/19
859.987,4	↓ -2,5	664.913,9	↓ -2,6	64.584,8	↓ -3,8	123.556,1	↓ -1,6	6.932,6	↑ 3,4

7. Índex pressió humana

El valor màxim a l'**índex de pressió humana del desembre de 2019** es registrà el dia 2 (dilluns), mentre el valor mínim fou registrat el dia 26 (dijous). L'acumulat anual és superior (1,6%) a l'any 2018.

ÍNDEX PRESSIÓ HUMANA / DESEMBRE 2019	
ILLES BALEARS	% VAR. 19/18
Acumulat anual	36.434.285 ↑ 1,6
Màxim mensual (02/12/2019)	1.194.229 ↑ 3,3
Mínim mensual (26/12/2019)	1.155.288 ↑ 2,9

2019 Avancament, 2018 Provisionals

8. Expedients en construcció i vivenda turística

El nombre d'**expedients tramesos en construcció i vivenda de tipus turístic** a les Illes Balears ha registrat, els primers deu mesos de 2019, una variació interanual per al conjunt de les illes negativa (-40%).

CONSTRUCCIÓ I VIVENDA TURÍSTICA* / FINS OCTUBRE 2019							
ILLES BALEARS	%VAR. 18/17	MALLORCA	%VAR. 18/17	MENORCA	%VAR. 18/17	EIVISSA/ FORMEN-TERA	%VAR. 18/17
24	↓ -40,0	17	↓ -37,0	3	↓ -40,0	4	↓ -50,0

*Nombre d'expedients

9. Afiliats del sector turístic

El **nombre d'afiliats del sector turístic** ha augmentat a les Illes Balears durant el quart trimestre de 2019 fins un 1,8% interanual, arribant als 80.790. Augmenta també a totes les illes de forma individual.

AFILIATS SECTOR TURÍSTIC / 4T TRIMESTRE 2019									
ILLES BALEARS	% VAR. 19/18	MALLORCA	% VAR. 19/18	MENORCA	% VAR. 19/18	EIVISSA	% VAR. 19/18	FORMENTERA	% VAR. 19/18
80.790	↑ 1,8	65.085	↑ 1,6	4.040	↑ 1,2	10.746	↑ 3,1	633	↑ 0,3

10. Aturats del sector turístic < 1 any

Els aturats del **sector turístic de menys d'un any de durada** ha baixat, entre octubre i desembre de 2019, un 0,1% si es compara amb el mateix període de 2018.

ATURATS DEL SECTOR TURÍSTIC DES DE FA MENYS D' UN ANY		QUART TRIMESTRE 2019	
		ILLES BALEARS	% VAR. 19/18
Total (Milers de persones)		20,5	↓ -0,1

11. Taxa de temporalitat

Al quart trimestre de 2019, la **taxa de temporalitat dels treballadors del sector turístic** (26,6%), ha augmentat fins a 0,7 punts percentuals de forma interanual.

TAXA DE TEMPORALITAT DELS ASSALARIATS DEL SECTOR TURÍSTIC		QUART TRIMESTRE 2019	
		ILLES BALEARS	VAR. 19/18
Total (Percentage)*		26,57	↑ 0,7

*Punts de variació.

12. Empreses d'alta al sector turístic

El nombre d'**empreses d'alta al sector turístic** a les Balears ha arribat a les 8.074 al quart trimestre de 2019, pujant un 1,2% respecte el mateix període de 2018.

EMPRESSES D' ALTA AL SECTOR TURÍSTIC / 4T TRIMESTRE 2019									
ILLES BALEARS	% VAR. 19/18	MALLORCA	% VAR. 19/18	MENORCA	% VAR. 19/18	EIVISSA	% VAR. 19/18	FORMENTERA	% VAR. 19/18
8.074	↑ 1,2	5.993	↑ 1,0	605	↓ -0,8	1.354	↑ 2,3	121	↑ 4,3