

Secció I - Comunitat Autònoma Illes Balears

1.- Disposicions generals

CONSELLERIA DE MEDI AMBIENT

Num. 10383

Decret 53/2003, de 16 de maig, de declaració del monument natural dels torrents de Pareis, del Gorg Blau i de Lluc

La Constitució espanyola de 1978 recull en l'article 45 el dret genèric dels ciutadans a gaudir del medi ambient i el deure de conservar-lo. El dret dels ciutadans es correspon amb el deure dels poders públics de vigilar, defensar i restaurar el medi ambient. Aquesta primera declaració d'intencions de la Carta Magna es concreta en la normativa sectorial en matèria de medi ambient i d'espais naturals protegits.

A causa de la notòria importància i fragilitat de l'àmbit territorial que comprenen el torrent de Pareis, del Gorg Blau i de Lluc s'han adoptat des de diferents àmbits unes mesures normatives de protecció. Des de l'àmbit comunitari, una part del monument natural es troba protegida com a zona d'especial protecció per a les aus (ZEPA) per aplicació directa de la Directiva 79/409/CEE del Consell, de 2 d'abril, de conservació de les aus silvestres; i també s'ha proposat com a lloc d'interès comunitari (LIC) per aplicació de la Directiva 92/43/CEE del Consell, de 21 de maig, de conservació dels hàbitats naturals i de la fauna i flora silvestres.

Pel que fa a la normativa d'aigües, hem de destacar el Reial decret legislatiu 1/2001, de 20 de juliol, pel qual s'aprova el Text refós de la Llei d'aigües i el Reial decret 378/2001, de 6 d'abril, pel qual s'aprova el Pla hidrològic de les Illes Balears.

Quant a la normativa autonòmica, la Llei 1/1991, de 30 de gener, d'espais naturals protegits classifica tot l'àmbit del monument natural com a àrea natural d'especial interès (ANEI) i en l'article 11 preveu per als barrancs i penya-segats el més alt nivell de protecció.

Pel que fa al procediment de declaració dels espais naturals, l'article 21 de la Llei 4/1989, de 27 de març, de conservació dels espais naturals i de la flora i fauna silvestres, estableix que corresponen a les comunitats autònomes la declaració i la gestió dels espais naturals protegits i, per tant, dels monuments naturals. Aquesta potestat genèrica es detalla en la legislació autonòmica en l'article 26 de la Llei 1/1991, de 30 de gener, d'espais naturals i règim urbanístic de les àrees d'especial protecció de les Illes Balears que estableix que la declaració dels espais naturals protegits recollits en la normativa estatal es farà mitjançant un decret del Govern de la comunitat autònoma de les Illes Balears.

Els torrents de Pareis, del Gorg Blau i de Lluc es troben dins el terme municipal d'Escorca, a la serra de Tramuntana i constitueixen un dels paisatges més bells i abruptes de l'illa de Mallorca. Pel que fa a la vegetació, s'hi han citat més de 300 espècies i s'hi troba el 10% dels endemismes balears. S'ha de destacar la presència de petits poblaments d'espècies pròpies de comunitats vegetals rupícoles i de boscos caducifolis. Respecte a la fauna, aquests torrents constitueixen un hàbitat per a les espècies d'un valor considerable, com és el ferret (Alytes muletensis), un endemisme balear de gran interès biogeogràfic. També hi trobam una important representació de la fauna subterrània a la cova de sa Campana, on s'han descrit diversos artròpodes cavernícoles endèmics.

El torrent del Gorg Blau neix en els Tossals Verds i acaba a l'Entreforc. La construcció de l'embassament del Gorg Blau l'any 1972 va modificar la traça de la llera i el cabal del torrent. La conca fa 14 km² i presenta un desnivell de 627 m. En el tram final, el curs discorre per una enclotxa pràcticament coberta per un sostre format per la dislocació dels blocs de les parets que impedeixen que hi arribi la llum, d'aquí el nom de sa Fosca. El torrent de Lluc neix a la vall del mateix nom, discorre pel clot d'Albarca i s'ajunta amb el del Gorg Blau a l'Entreforc. Té una conca de 28 km² i un desnivell total de 500 m. El torrent de Pareis sorgeix de la confluència entre els torrents del Gorg Blau i de Lluc que s'uneixen a l'Entreforc i formen un canyó càrstic amb parets de fins a 200 metres d'alçada. El modelat càrstic de la roca calcària fruit del procés erosiu de milions d'anys dona lloc a unes formes característiques: gorgs, avencs, coves, passos, cingles, etc.

A fi de garantir l'adequada conservació dels elements singulars i dels valors descrits que caracteritzen aquests torrents el 26 d'abril de 2002 es va acordar per Consell de Govern l'inici del tràmit per declarar els torrents de Pareis, del Gorg Blau i de Lluc com a monument natural. Aquest Acord es va notificar a l'Ajuntament d'Escorca, al Consell Insular de Mallorca, a la Direcció General de Recursos Hídrics, a la Demarcació de Costes i als propietaris inclosos dins l'àmbit d'estudi. Els tècnics de la Conselleria de Medi Ambient varen elaborar un Esborrany de decret que es va notificar a les administracions, entitats i propietaris. Fruit d'aquest tràmit d'audiència s'han recollit diverses al·legacions que han servit per elaborar el text del Decret definitiu.

En aquest Decret de declaració es defineix la finalitat de la declaració, l'àmbit territorial i la denominació del monument natural. S'hi estableix el sistema de gestió del monument natural i, a més, s'hi regulen una sèrie d'usos, activitats i aprofitaments amb la consideració de permesos, autoritzables o prohibits.

Les mesures de protecció del monument natural no s'han d'exhaurir amb aquesta declaració, ja que d'acord amb les característiques especials de l'espai natural protegit és necessari que l'administració competent en matèria de medi ambient n'aprovi un Pla rector d'ús i gestió que reculli d'una manera detallada les mesures necessàries per conservar i preservar de l'àmbit dels torrents.

Per això, a proposta de la consellera de Medi Ambient i havent-ho considerat el Consell de Govern en la sessió de 16 de maig de 2003,

DECRET

Article 1

Finalitat i objectius

La finalitat d'aquest Decret és la declaració singular com a espai natural protegit de l'àmbit territorial que comprèn els torrents de Pareis, del Gorg Blau i de Lluc, amb la categoria de monument natural, de conformitat amb el que disposen els articles 12 i 16 de la Llei 4/1989, de 27 de març, de conservació dels espais naturals i de la flora i fauna silvestres.

Aquesta declaració té els objectius bàsics següents:

- Conservar els valors geològics, hídrics, biològics i paisatgístics de l'espai natural objecte de declaració.
- Preveure l'adequada ordenació i gestió dels usos, activitats i aprofitaments que s'hi puguin desenvolupar, sempre i quan siguin compatibles amb la protecció de la figura declarada per aquest Decret.
- Vertebrar unes mesures que possibilitin un millor coneixement dels recursos naturals i culturals de l'espai natural protegit.

Article 2

Àmbit territorial

L'àmbit d'aplicació material d'aquest Decret comprèn l'espai que configura el monument natural declarat. Aquest àmbit territorial és el que es representa gràficament en el plànol 1 de l'annex cartogràfic d'aquest Decret.

El monument natural té una superfície de 445,81 hectàrees i es troba enclavat íntegrament en el terme municipal d'Escorca (Mallorca), a la serra de Tramuntana.

Article 3

Denominació i imatge del monument natural

Als efectes administratius i d'inclusió en la xarxa d'espais naturals protegits, aquest monument natural rep el nom de "monument natural del torrent de Pareis".

A fi de preservar l'ús d'interès general de la imatge del monument natural, l'administració competent en matèria de medi ambient n'ha d'administrar les marques i els logotips amb les expressions "Monument natural del torrent de Pareis" i similars.

Article 4

Normativa d'aplicació

S'apliquen a l'espai natural protegit:

- La Llei 1/1991, de 30 de gener, d'espais naturals i règim urbanístic de les àrees d'especial protecció de les Illes Balears; la Llei 4/1989, de 27 de març, de conservació dels espais naturals i de la flora i fauna silvestres; i el Reial decret 1997/1995, de 7 de desembre, que estableix mesures per contribuir a garantir la biodiversitat mitjançant la conservació dels hàbitats naturals i de la flora i fauna silvestres.

- La Directiva 79/409/CEE, del Consell, de 2 d'abril, relativa a la conservació de les aus silvestres i la Directiva 92/43/CEE del Consell, de 21 de maig, relativa a la conservació dels hàbitats naturals i fauna i flora silvestres. En el plànol 2 de l'annex cartogràfic d'aquest Decret es reflecteix la part del monument natural protegida com a zona d'especial protecció per a les aus i com a lloc d'interès comunitari.

- Les normes de caràcter sectorial que tinguin incidència en el monument natural.

Article 5

Règim de gestió

L'administració i la gestió del monument natural corresponen a l'administració competent en matèria de medi ambient i pel que fa al monument natural, li corresponen:

- Promoure la gestió de l'espai natural protegit, dins el marc de la Llei 4/1989, de 27 de març, de conservació dels espais naturals i de la flora i fauna silvestres i la Llei 1/1991, de 30 de gener, d'espais naturals i de règim urbanístic de les àrees d'especial protecció de les Illes Balears.

- Elaborar i aprovar el Pla rector d'ús i gestió del monument natural.

3. Garantir el correcte compliment dels usos que prevegin la normativa vigent, aquest Decret i la planificació de desenvolupament del monument natural.

4. Promoure la col·laboració d'altres administracions amb competències concurrents en aquest espai natural, per dur-hi a terme les actuacions de conservació i restauració que siguin necessàries, sobretot pel que fa a les àrees més visitades, els torrents i les cavitats.

5. Garantir una senyalització adequada tant a l'interior de l'espai natural protegit com en els límits, d'acord amb el que estableix la normativa vigent.

Article 6

Junta Rectora

Per col·laborar amb la gestió del monument natural que declara aquest Decret, se n'ha de crear una Junta Rectora, la composició de la qual s'ha d'adaptar a la realitat de la gestió de l'àmbit del monument natural. Mitjançant una resolució de la persona titular de l'administració competent en matèria de medi ambient s'ha de determinar la composició de la Junta Rectora, que com a mínim ha d'estar constituïda pels representants de les administracions competents en matèria de medi ambient, de turisme i d'esports, del Consell Insular de Mallorca, de l'Ajuntament d'Escorca, dels propietaris privats, de les entitats conservacionistes i de recerca, del sector turístic, de les entitats excursionistes i uns altres dels col·lectius que extreguin aprofitaments dins l'àmbit del monument natural.

Els membres de la Junta Rectora han d'aprovar un reglament orgànic que en reguli el funcionament.

Article 7

Compatibilitat de les activitats, usos i aprofitaments

En aplicació de la normativa vigent i fins que s'aprovi el Pla rector d'ús i gestió del monument natural, el règim de comptabilitat de les activitats, dels usos i dels aprofitaments és el següent:

1. S'entenen per activitats, usos i aprofitaments compatibles i permesos els que no alterin la naturalesa i dinàmica del monument natural, pel que fa les condicions geomorfològiques, biològiques i ecològiques. Les activitats que no s'adaptin a aquesta definició s'hi consideren incompatibles i prohibides.

2. Les activitats, els usos i els aprofitaments que, tot i considerar-se inicialment compatibles amb els objectius de conservació del monument natural, siguin susceptibles d'alterar-ne moderadament la realitat física i biològica, s'han de sotmetre a un control previ mitjançant un règim d'autorització expressa.

3. La compatibilitat de les activitats, dels usos i dels aprofitaments actuals a l'entrada en vigor d'aquest Decret es pot verificar amb un informe de l'administració competent en matèria de medi ambient, en els casos que es considerin oportuns, en què s'ha de determinar si les activitats, els usos i els aprofitaments hi són compatibles, incompatibles o autoritzables.

Article 8

Activitats, usos i aprofitaments permesos

Amb caràcter general, en el monument natural es poden mantenir les activitats, els usos i els aprofitaments que s'hi desenvolupin a l'entrada en vigor d'aquest Decret i que siguin compatibles de conformitat amb el que preveu l'article 7.1. També es poden dur-hi a terme noves activitats, usos i aprofitaments en els termes del que preveu el mateix article 7.1, sense perjudici del que pugui establir respecte d'això el Pla rector d'ús i gestió i altres règims específics en els casos en què siguin d'aplicació.

Article 9

Activitats, usos i aprofitaments autoritzables

1. En defecte del Pla rector d'ús i gestió i a fi de garantir l'adequada conservació del monument natural, qualsevol activitat, ús i aprofitament que, encara que s'hi consideri compatible, pugui afectar moderadament el monument natural necessita, segons quina en sigui la naturalesa, la comunicació prèvia, l'autorització o la concessió administrativa de l'administració competent en matèria de medi ambient.

2. És necessària la comunicació prèvia a l'administració competent en matèria de medi ambient per a les activitats, usos i aprofitaments següents:

- a) El desenvolupament de projectes d'investigació dins l'àmbit del monument natural.
- b) La celebració del tradicional concert del torrent de Pareis, amb les condicions en què s'ha fet fins a l'entrada en vigor d'aquest Decret.
- c) Les activitats organitzades de caràcter esportiu i de lleure quan el nombre de participants sigui superior a 20 persones i inferior a 40.

3. Les activitats, els usos i els aprofitaments que necessiten autorització són els següents:

- a) Les activitats organitzades de caràcter esportiu i de lleure quan el nom-

bre de participants sigui igual o superior a 40.

- b) Els projectes d'investigació que comportin la realització de treballs de camp amb recollida de mostres.
- c) L'equipament amb nous ancoratges dels torrents on es practica el descens de torrents.
- d) L'obertura de noves vies d'escalada dins el monument natural.
- e) La restauració de camins dins l'àmbit del monument natural.
- f) La caça major i menor.
- g) La crema controlada de càrritx i "socorrades".

4. El que preveuen els apartats anteriors s'ha d'entendre sense perjudici d'altres autoritzacions o concessions que puguin derivar-se del règim de protecció específic d'aquest monument natural o d'altres normes sectorials.

Article 10

Règim d'autoritzacions

1. Es consideren activitats, usos i aprofitaments autoritzables amb règim de comunicació prèvia les incloses en l'article 9.2. En aquests casos la persona física o jurídica ha de comunicar amb un mínim de 10 dies d'antelació a l'administració competent en matèria de medi ambient les condicions de l'activitat, de l'ús o de l'aprofitament i la data en què es pretén dur a terme. Si abans d'aquesta data l'administració no la denega expressament, s'ha d'entendre autoritzada.

2. Es consideren activitats, usos i aprofitaments autoritzables amb règim d'autorització prèvia aquelles que recull l'article 9.3. En aquests casos la persona física o jurídica ha de sol·licitar amb caràcter previ a l'administració competent en matèria de medi ambient l'autorització de l'activitat, de l'ús o de l'aprofitament que es vulgui dur a terme. Per al cas de les activitats previstes en l'apartat a) de l'article 9.3, si en el termini d'un mes, comptador des de la data d'entrada de la sol·licitud, la persona interessada no n'ha rebut la denegació expressa de l'administració s'ha de considerar autoritzada per dur a terme l'activitat, l'ús o l'aprofitament sol·licitat. Per a les activitats previstes en els apartats b), c), d) i e) s'entén que el termini per resoldre les sol·licituds d'autorització és de tres mesos. L'autorització de la resta d'activitats s'ha de tramitar pel règim propi que els sigui d'aplicació, però en aquest cas l'òrgan autoritzant ha de comunicar a l'administració competent en matèria de medi ambient l'atorgament de l'autorització.

3. Les administracions públiques que en l'exercici de les atribucions concedeixin autoritzacions per als usos, les activitats i els aprofitaments que s'han de desenvolupar dins dels límits de l'espai natural protegit han de sol·licitar l'informe preceptiu de l'administració competent en matèria de medi ambient protegits.

Article 11

Activitats, usos i aprofitaments prohibits

En el marc del que estableix l'article 7 d'aquest Decret, i en defecte de la regulació específica que estableixi el Pla rector d'ús i gestió, en el monument natural no es poden efectuar les activitats i els aprofitaments que en siguin incompatibles amb la conservació, i en especial:

- a) L'extracció i la recol·lecció d'àrids o qualsevol altre material geològic.
- b) L'obertura de noves pistes, vies o camins.
- c) La caça major i menor en el curs dels torrents, a l'àrea de la desembocadura i a les vies i camins d'ús públic.
- d) Qualsevol activitat, ús i aprofitament que pugui alterar els sistemes aquàtics, de conformitat amb la Llei d'aigües i de conservació d'hàbitats.
- e) L'acampada fora dels llocs expressament autoritzats.
- f) La instal·lació de senyals, cartells, tanques publicitàries i altres elements similars, diferents dels que prevegi l'òrgan de gestió competent.
- g) Aquelles activitats expressament prohibides per la normativa sectorial que sigui d'aplicació a l'àmbit del monument natural.

Article 12

Estat de conservació

Periòdicament, l'administració competent en matèria de medi ambient ha d'elaborar un informe sobre l'estat de conservació del monument natural i sobre la consecució dels objectius prevists en aquest Decret a fi de poder programar les actuacions que siguin necessàries per garantir-ne la conservació.

Article 13

Mesures de foment socioeconòmic

L'administració competent en matèria de medi ambient ha de promoure unes mesures de foment socioeconòmic entre les quals s'han d'incloure unes ajudes econòmiques per a la correcta conservació del monument natural. Igualment n'ha de divulgar l'existència amb uns programes d'educació ambiental per millorar la percepció social dels objectius de conservació del monument natural i fomentar una actitud respectuosa d'aproximació a la natura.

Article 14 Finançament.

Les despeses de gestió dels monuments naturals que declara aquest Decret s'han de finançar amb els pressuposts de l'administració competent en matèria de medi ambient, d'aportacions d'altres entitats privades o públiques i qualsevol altre tipus de recurs tal com estableixen la Llei 1/1986 de finances de la comunitat autònoma de les Illes Balears i el Decret 77/2001, d'1 de juny, que la despleguen.

Article 15 Infraccions i sancions

L'incompliment de les disposicions d'aquest Decret s'ha de sancionar, en absència de normativa autonòmica pròpia, d'acord amb el que estableixen la Llei 4/1989, de 27 de març, de conservació dels espais naturals i de la flora i fauna silvestres i el Reial decret legislatiu 1/2001, de 20 de juliol, pel qual s'aprova el Text refós de la Llei d'aigües, o amb qualsevol altra normativa ambiental, urbanística, d'aigües o de protecció del patrimoni aplicable.

Disposició addicional

Segons el que disposa l'article 19 de la Llei 4/1989, de 27 de març, de conservació dels espais naturals protegits i de la flora i fauna silvestres, des de l'administració competent en matèria de medi ambient, amb l'informe previ de la Junta Rectora s'ha d'aprovar el Pla rector d'ús i gestió que tindrà la finalitat de fixar les normes generals d'ús i gestió del monument natural.

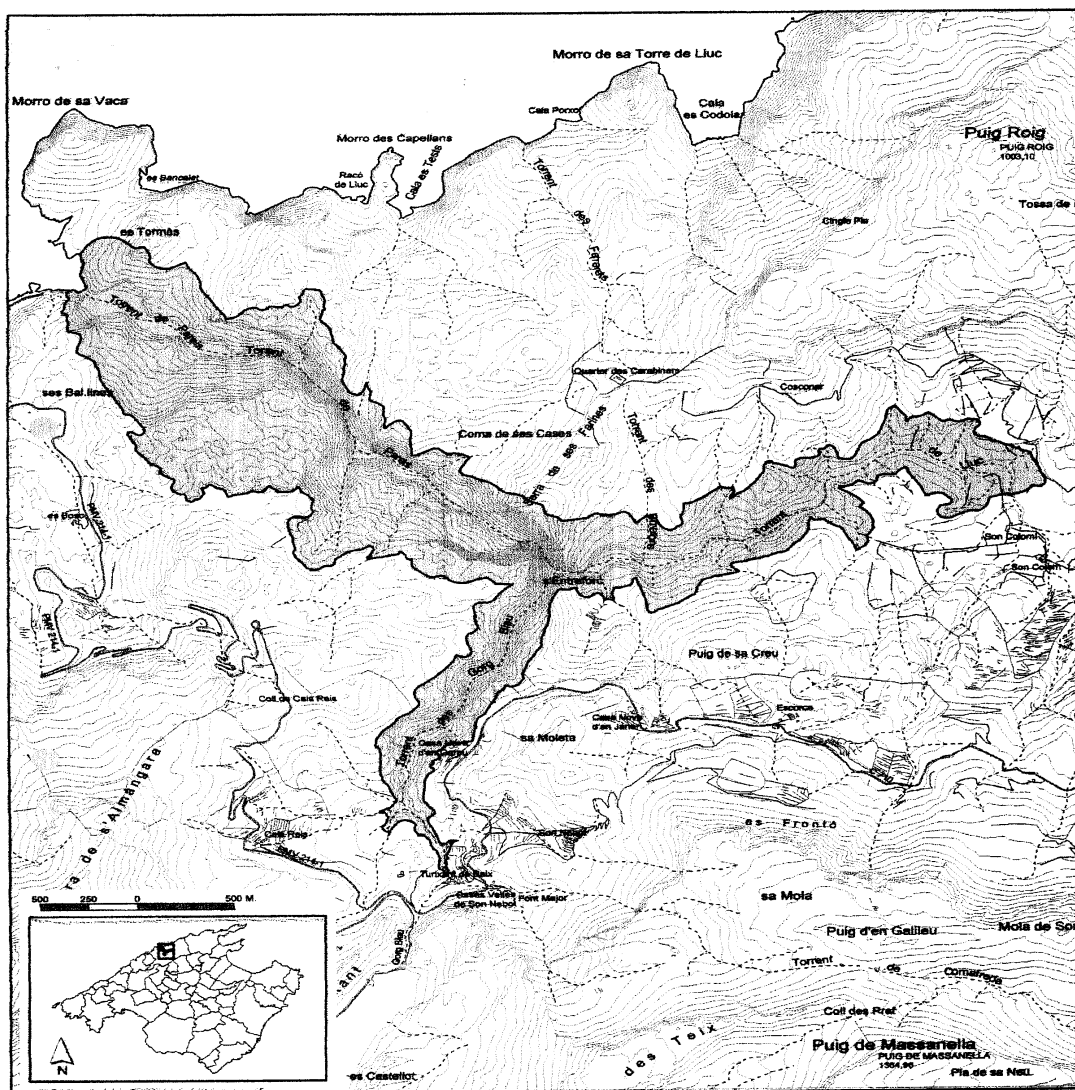
Disposició final

Aquest Decret entra en vigor l'endemà d'haver-se publicat en el Butlletí Oficial de les Illes Balears.

Palma, 16 de maig de 2003

EL PRESIDENT
Francesc Antich i Oliver

La consellera de Medi Ambient
Margalida Rosselló Pons



**ANNEX AL DECRET DE DECLARACIÓ DEL MONUMENT NATURAL
DELS TORRENTS DE PAREIS, DES GORG BLAU I DE LLUC**

— 0 —

CONSELLERIA D'AGRICULTURA I PESCA

Num. 10387

Decret 54/2003, de 16 de maig, pel qual es regula la utilització de la menció "Vi de la terra Eivissa" en la designació de vins de taula produïts a Eivissa.

El Reglament (CE) 1493/1999 del Consell, de 17 de maig, pel que s'estableix l'organització comú del mercat vitícola, regula en el capítol II del títol V les normes relatives a la designació, denominació, presentació i protecció de determinats productes i en particular de les indicacions geogràfiques. Així mateix, l'apartat A. 2.b) de l'annex VII del Reglament (CE) 1493/1999, preveu que es podrà utilitzar, en la designació d'un vi de taula amb indicació geogràfica, la menció "vi de la terra" acompanyat del nom de la unitat geogràfica i, en aquest cas, no serà obligatòria la denominació "vi de taula".

El Reial decret 409/2001, de 20 d'abril, pel qual s'estableixen les regles generals d'utilització d'indicacions geogràfiques en la designació de vins de taula, regula l'ús de la menció "Vi de la terra" en la designació de vins de taula elaborats a Espanya i disposa que correspon a les comunitats autònomes, d'acord amb l'apartat 1 de l'article 5 d'aquest Reial decret, establir les normes per a la utilització de les indicacions geogràfiques en la designació de vins de taula que pertanyen a indicacions incloses en el seu territori.

El Decret 197/1996, de 15 de novembre, crea la comarca vitícola "Eivissa", l'experiència de més de sis anys de produir i comercialitzar "Vi de la terra Eivissa", així com els resultats positius obtinguts en vins produïts amb varietats de raïm no incloses en la norma anterior fan recomenar una modificació i nova regulació del "Vi de la terra Eivissa".

Ateses les peticions cursades pels viticultors i vinicultors de l'illa d'Eivissa i el suport del Consell Insular d'Eivissa i Formentera es considera convenient modificar i regular de nou la utilització de la menció "Vi de la terra d'Eivissa" en l'etiquetatge dels vins de taula produïts a l'illa d'Eivissa.

D'altra banda, es considera que el sistema de control dels productes vitivinícoles, establert amb caràcter general en l'Ordre del conseller d'Agricultura i Pesca d'11 de març de 1996, pot millorar-se amb l'exigència de la numeració de les etiquetes que emparin el vi produït sota la menció "Vi de la terra Eivissa".

Per tant, a proposta del Conseller d'Agricultura i Pesca i realitzades les consultes prèvies, i havent-ho considerat el Consell de Govern a la seva reunió del dia 16 de maig de 2003,

DECRET**Article 1. Objecte**

D'acord amb el Reial Decret 409/2001, de 20 d'abril, i el Reglament (CE) 1493/1999, del Consell de 17 de maig, que estableix l'organització comuna del mercat vitivinícola, aquest Decret té per objecte regular la utilització de la menció "Vi de la terra" acompanyada de la indicació geogràfica "Eivissa" en la designació de vins de taula, elaborats a la zona geogràfica delimitada en l'article 2.

Article 2. Delimitació de la zona

Només tenen dret a la menció "Vi de la terra Eivissa" els vins obtinguts íntegrament de raïm produït a Eivissa.

Article 3. Varietats de raïm autoritzades

Els vins designats amb la indicació "Eivissa" han de procedir exclusivament de les varietats següents:

Varietats de raïm blanc: macabeu, chardoney, moscatell, perellada i malvasia

Varietats de raïm negre: monastrell, tempranillo, merlot, cabernet sauvignon i syrah

Article 4. Tipus i característiques dels vins

1. Els vins aollits a la indicació geogràfica "Eivissa" han de correspondre a un dels següents tipus:

Tipus	Graduació alcohòlica adquirida mínima
Blancs	11,0
Rosats	11,5
Negres	12,0

2. L'acidesa total mínima a tots els vins serà de 4'5 grams per litre d'àcid tartàric.

3. L'acidesa volàtil dels vins preparats pel consum no pot ser superior a 0,8 g per litre, expressada en àcid acètic, llevat dels vins que hagin estat sotmesos a criança; en aquest cas no ha de ser superior a 1,06 grams per litre, si la graduació alcohòlica es igual a 11 graus. Per als vins amb criança de major graduació, aquest límit d'acidesa volàtil s'incrementa en 0,06 grams per cada grau d'alcohol que passi de 11 graus.

4. El contingut màxim d'anhidrid sulfurós total en els vins amb dret a la menció "Vi de la Terra Eivissa" disposats per al consum serà:

- Vins blancs i rosats secs	200 mil·ligram/litre
- Vins negres secs	150 mil·ligram/litre
- Vins blanc i rosats amb més de 5 grams/litre de sucre	250 mil·ligram/litre
- Vins negres amb més de 5 grams/litre de sucre	200 mil·ligram/litre

Article 5. Indicacions facultatives

La indicació de l'anyada i de les varietats dels ceps, per a completar la designació de "Vi de la Terra Eivissa", es realitzarà d'acord els següents criteris:

1. El nom d'una varietat autoritzada es podrà indicar quan els vins hagin estat elaborats com a mínim amb un 85 % de raïm de la varietat corresponent.

2. El nom de dues varietats autoritzades es podrà indicar sempre que el vi procedeixi en la seva totalitat de les varietats indicades.

3. La indicació de l'any de collita s'aplicarà exclusivament als vins elaborats amb raïm recol·lectat l'any que s'esmenti a la indicació i que no hagin estat mesclats amb vins d'altres collites. Excepcionalment, i a efectes de corregir les característiques dels mosts o vins de determinada collita, es permetrà que es mesclin amb els d'altres sempre que el volum de most o vi de la collita a que fa referència la indicació entri a formar part en una proporció mínima del 85 %.

Article 6. Sistema de control

D'acord amb el que es disposa en l'Ordre del conseller d'Agricultura i Pesca d'11 de març de 1996, el controls del "Vi de la terra Eivissa" corresponen a la Direcció General d'Agricultura.

Per poder fer ús de la menció de "Vi de la terra Eivissa", els operadors s'han de sotmetre al sistema de control següent:

1. Prèviament a l'inici de l'activitat, les persones físiques o jurídiques que hagin d'elaborar i/o embotellar vi de taula amb la indicació geogràfica "Eivissa" ho hauran de comunicar per escrit a la Direcció General d'Agricultura.

2. Tots els envasos en l'etiquetatge dels quals s'hi utilitzi la menció "Vi de la terra Eivissa" han d'anar proveïts d'etiquetes amb el logotip adoptat per aquesta indicació geogràfica i un número oficial de control atribuït per la Direcció General d'Agricultura.

3. Els operadors que etiquetin els envasos amb la menció "Vi de la terra Eivissa" han de sol·licitar a la Direcció General d'Agricultura, amb els impresos confeccionats a l'efecte, la numeració oficial de control que han d'imprimir a les etiquetes de cada partida, la qual previ les comprovacions pertinents els serà comunicada.

4. Els operadors han d'anotar en els registres vitivinícoles la numeració oficial de control assignada a cada partida el mateix dia en que es procedeixi a etiquetar els envasos.

5. Anualment, i sempre durant el primer mes de l'any següent, els elaboradors i/o embotelladors de "Vi de la terra Eivissa" han de presentar davant la Direcció General d'Agricultura declaració, en imprès normalitzat, de les existències, producció i comercialització de "Vi de la terra Eivissa".

Disposició derogatòria única

Queda derogat el Decret 197/1996, de 15 de novembre, pel qual es crea la comarca vitícola "Eivissa" i les normes d'igual rang o inferior que s'oposin al contingut d'aquesta Ordre.

Disposició final primera

S'autoritza el Conseller d'Agricultura i Pesca perquè adopti les mesures i dicti els actes administratius necessaris per a l'execució d'aquesta Ordre.

Disposició final segona

En compliment del que disposa l'article 7 del Reial Decret 409/2001, de 20 de abril, es comunicarà aquesta disposició al Ministeri d'Agricultura Pesca i Alimentació perquè es publiqui en el Butlletí Oficial de l'Estat i es comuniqui a