

## INFORMATIONS GÉNÉRALES

Le Parc national maritime et terrestre de l'archipel de Cabrera se trouve en pleine Méditerranée, au sud de l'île de Majorque. Il enregistre des précipitations annuelles moyennes comprises entre 330 mm et 407 mm et une température moyenne de 18 °C. Avec un climat semi-aride, il est soumis aux effets du vent et du sel.

Les visiteurs du Parc national ne peuvent accéder au parc que par la mer, par le biais des entreprises de transport de passagers agréées. Ils peuvent aussi s'y rendre avec leur propre bateau ou une embarcation de location après avoir demandé une autorisation de navigation et de mouillage (<https://bit.ly/2Wu7jBe>).

**Centre d'accueil des visiteurs.** Le centre d'accueil des visiteurs de ses Salines se situe à Colonia de Sant Jordi, c/ Gabriel Roca s/n, esquina Plaza del Dolç, Colonia de Sant Jordi 07638 Ses Salines. (tél. : +34 971656282).

**Musée ethnographique Es Celler.** Expositions sur l'histoire de la relation entre l'homme et la nature.

Le port de Cabrera dispose d'un point d'information.



## LÉGISLATION

**Norme de création :** Loi 14/1991, du 29 avril 1991, relative à la création du Parc national maritime et terrestre de l'archipel de Cabrera (Journal Officiel de l'État espagnol n° 103, du 30 avril 1991).

**Plan d'aménagement des ressources naturelles (PARN) :** Décret royal 1431/1992, du 27 novembre (Journal Officiel de l'État espagnol n°42, du 18 février 1993).

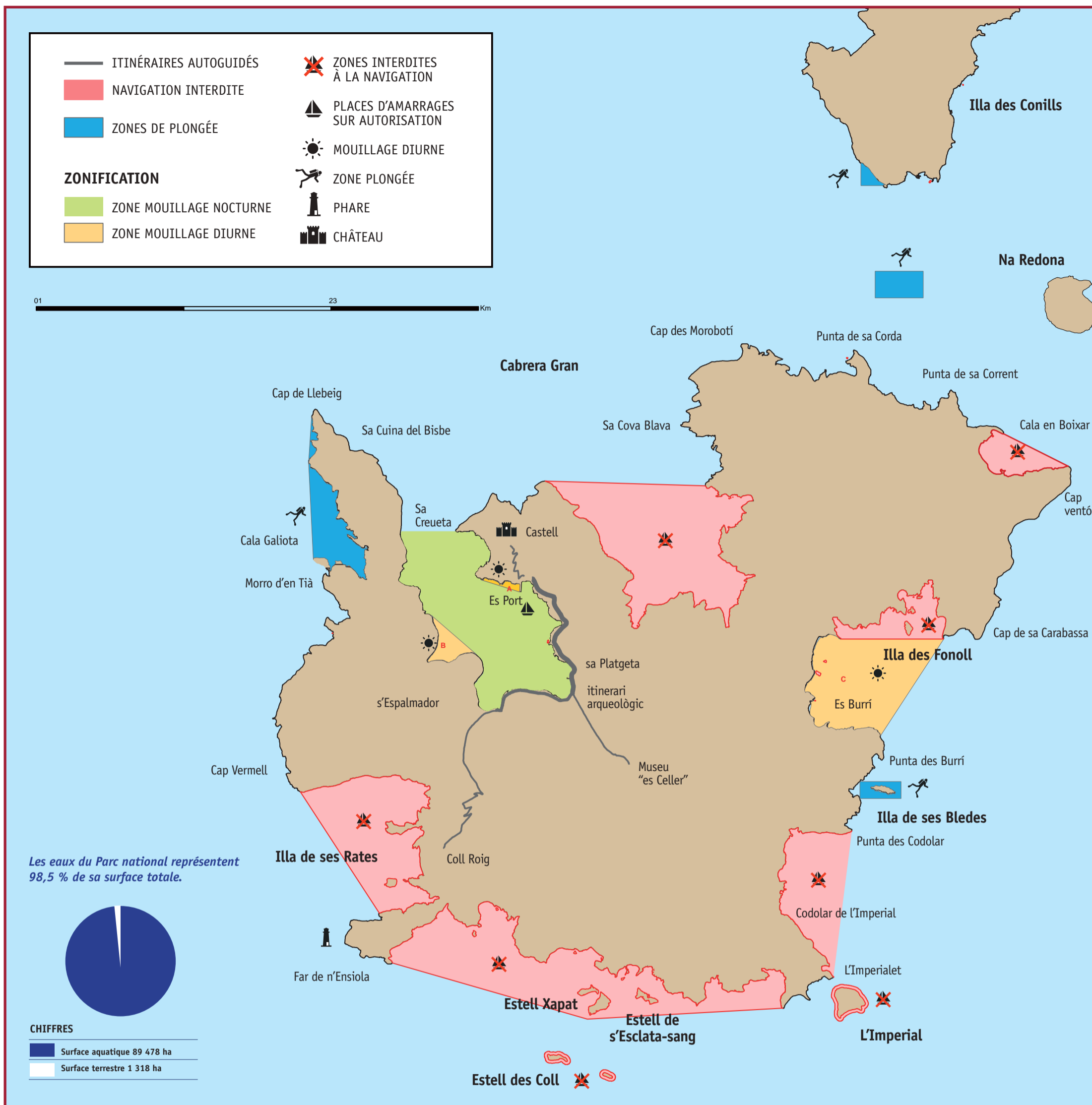
**Plan directeur d'utilisation et de gestion (PRUG) :** Décret 58/2006 du 1<sup>er</sup> juillet (Journal Officiel des îles Baléares n° 97 du 11 juillet 2006)

**Transfert de la gestion du Parc national maritime et terrestre de l'archipel de Cabrera à la Communauté autonome des îles Baléares :** Décret Royal 1043/2009, du 29 juin (Journal Officiel de l'État espagnol n° 157, du 30 juin 2009)

**Natura 2000 :** Accord du Conseil de Gouvernement du 22 mai 2015 déclarant comme zones spéciales de conservation (ZSC) trente sites d'importance communautaire (SIC) des îles Baléares.

Décret Royal 941/2001, du 3 août établissant le régime de protection des ressources halieutiques du Parc national maritime et terrestre de l'archipel de Cabrera.

Extension des limites du parc par accord du Conseil des ministres du 1<sup>er</sup> février 2019.



## AUTORISATIONS ET UTILISATION

**Navigation.** Une autorisation est nécessaire pour naviguer dans les limites du Parc national.

**Mouillage.** Jusqu'à 50 embarcations peuvent mouiller chaque jour dans le port de Cabrera. Une autorisation de mouillage doit être demandée, pour deux nuits en juillet et en août, et jusqu'à sept nuits le reste de l'année.

**Plongée en scaphandre autonome.** Une autorisation permettant de plonger dans différentes zones du Parc national est nécessaire.

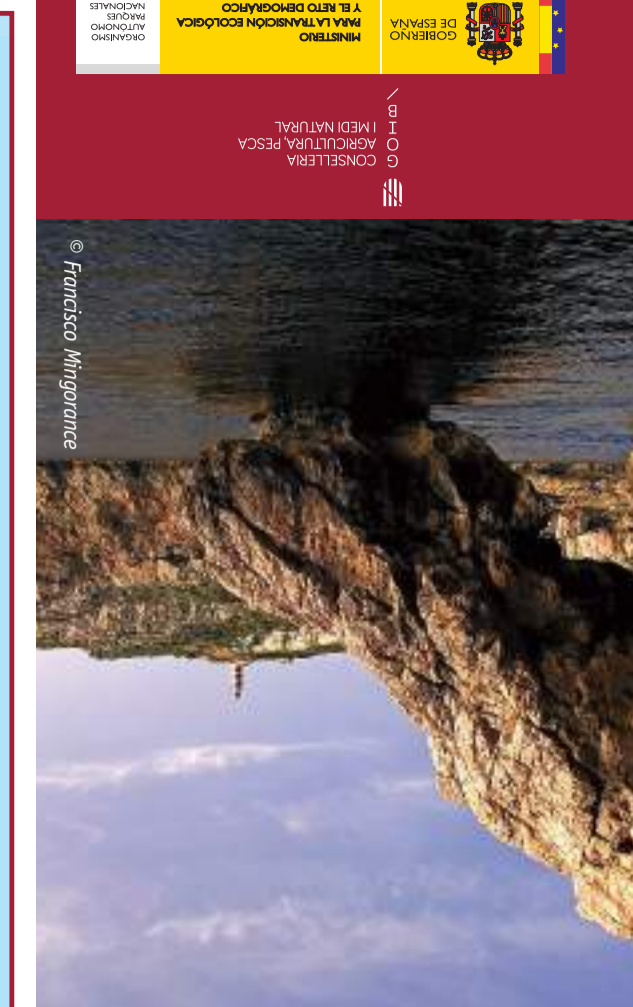
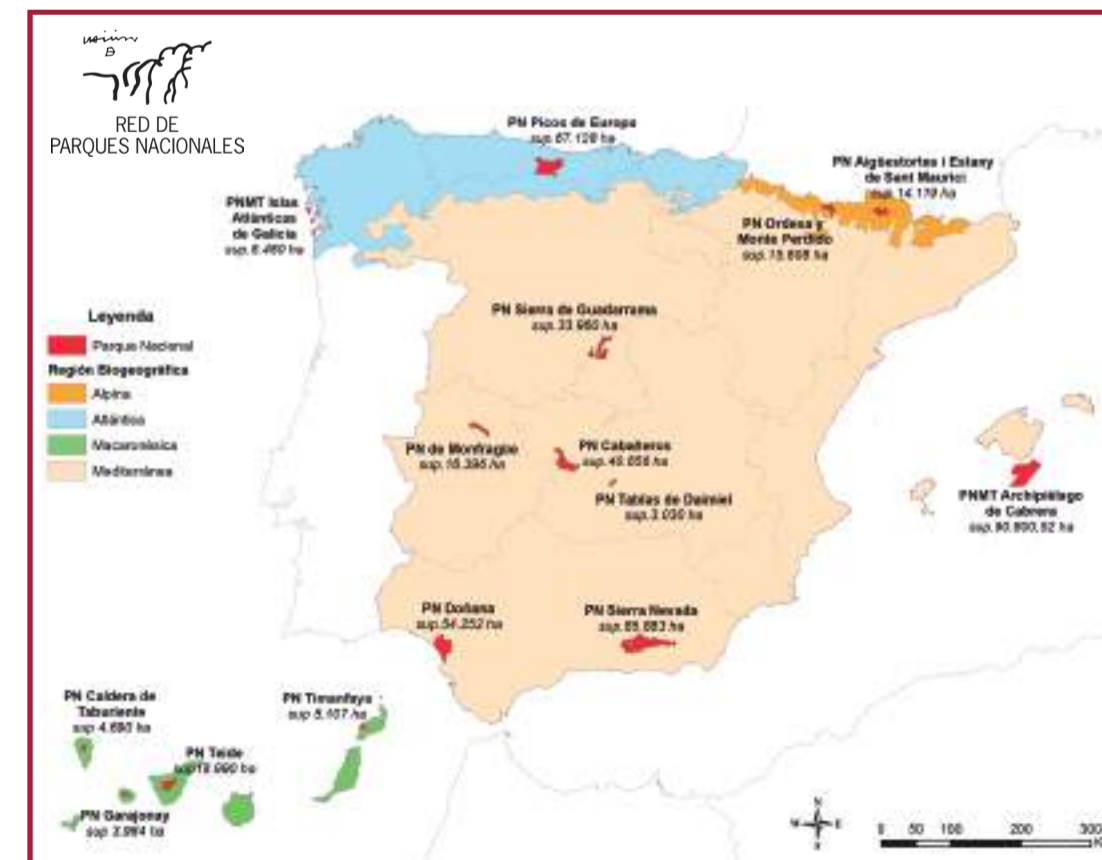
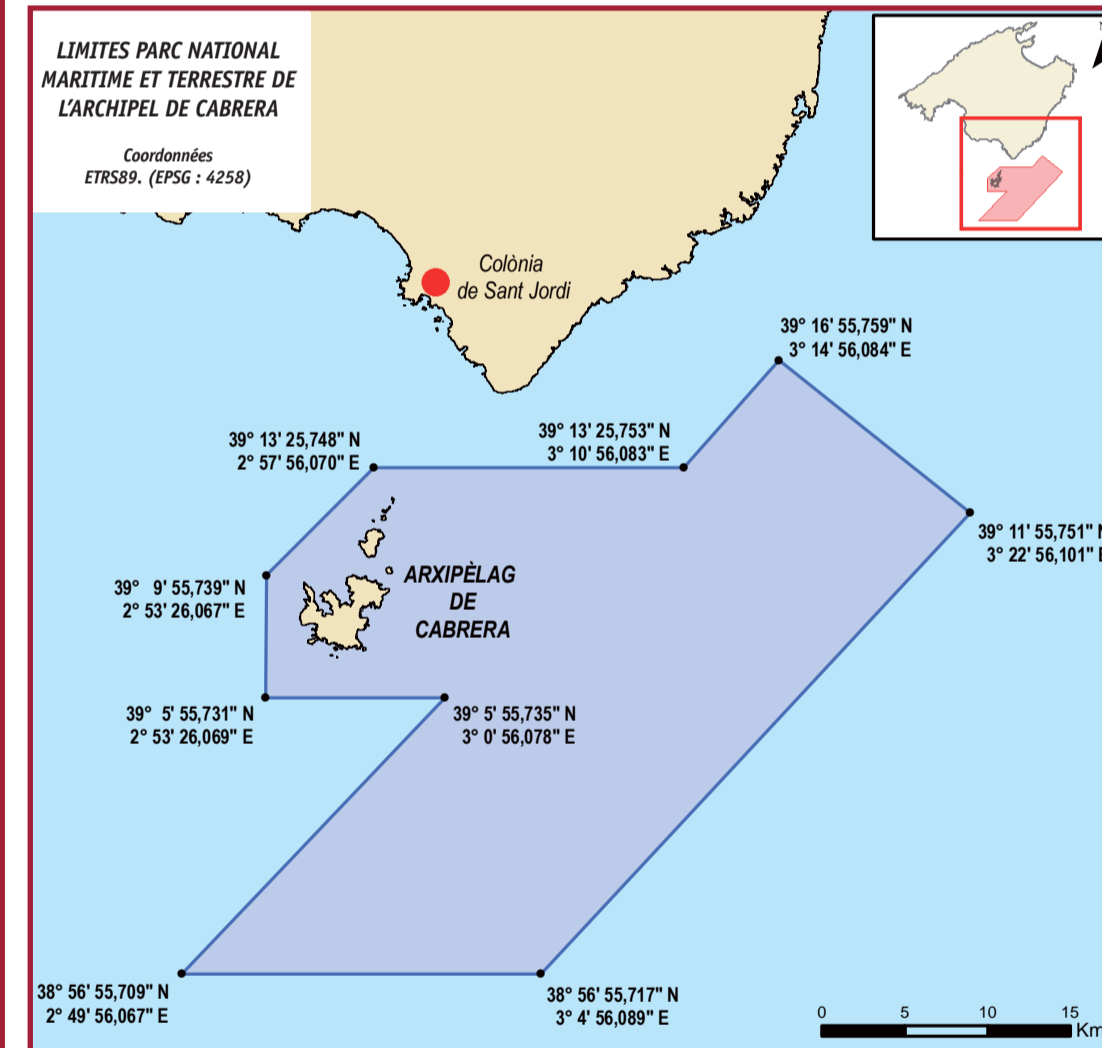
**Ces autorisations doivent être demandées à l'avance sur la page web <https://bit.ly/2FXuwGA>.**

## IL EST INTERDIT DE

Pratiquer des sports nautiques ou d'utiliser des véhicules aquatiques autres que ceux autorisés, sauf les embarcations de type zodiac. Débarquer ailleurs qu'au quai principal de l'archipel. Jeter des déchets solides ou liquides en mer, les laisser à terre ou nettoyer les cales des bateaux. Les visiteurs doivent emporter les ordures qu'ils génèrent pendant leur séjour sur l'île au port de destination suivant. Il n'est pas permis de circuler à plus de 2 nœuds dans la baie du port de Cabrera.

**Débarquement à terre.** Il n'est possible de débarquer qu'au quai principal du port de Cabrera grâce à des embarcations de type zodiac. Les animaux domestiques sont interdits.

**Pêche sportive.** La pêche sportive est totalement interdite dans les limites du Parc national.



## FICHE TECHNIQUE

Nom **ARCHIPEL DE CABRERA**  
 Type de protection **Parc National**  
 Communauté autonome **ÎLES BALÉARES**  
 Surface **90 794 hectares**  
 Longitude **2° 56' 0" E**  
 Latitude **39° 10' 50" N**  
 Date de création **29 avril 1991**  
 Date d'extension **1<sup>er</sup> février 2019**

## ADRESSES

**PARC NATIONAL MARITIME ET TERRESTRE DE L'ARCHIPEL DE CABRERA**  
 Gremi de corredors n°10, 1° 07009 Palma de Mallorca  
 Bureau Palma: 971177641  
 Bureau Cabrera: 630982363  
<https://bit.ly/2XvxxQG>

## RECONNAISSANCES



2003 Aire spécialement protégée d'importance méditerranéenne (ASPIM) Convention de Barcelone

Éditions : Organisme autonome Parcs nationaux.  
 Mise en page : ThePositiveSpace.  
 Cartographie : Conselleria de Medi Ambient i Territori  
 NIPO: 678-23-013-8 · D.L.: M. 28.509-2023  
 Impression : Imprimé sur du papier recyclé

## LE PARC NATIONAL

Il se compose de l'archipel de Cabrera et des eaux qui l'entourent. Le milieu marin représente 98 % de la surface du parc, ce qui en fait le deuxième plus grand parc national maritime de la Méditerranée. De la zone littorale à des profondeurs atteignant 2 000 mètres, divers habitats sont protégés, parmi lesquels on distingue des herbiers de posidonie, des fonds coralliens et une grande diversité d'espèces comprenant des mammifères marins et des tortues.

L'archipel comprend l'île principale de Cabrera, l'île Conillera et un ensemble de 17 îlots. À eux tous, ils représentent une surface émergée d'un peu plus de 13 km<sup>2</sup>. Le profil, extrêmement découpé, étale son trait de côte protégée sur 57 km. Il comporte de nombreuses criques, quelques petites plages, des promontoires rocheux et de nombreuses falaises, dont certaines très hautes. Les faibles pluies font que les sédiments entraînés vers la mer soient pratiquement nuls. Les eaux de mer sont donc exceptionnellement transparentes et offrent une extraordinaire visibilité.

## SOUS LES EAUX

On peut observer de brusques chutes du fond avec des parois abruptes plongeant jusqu'à 90 m de profondeur dans le secteur des îlots sud. Les nombreuses cavités et grottes sous-marines, qui dans certains cas traversent des îlots entiers d'un bout à l'autre et qui, dans d'autres, -comme la grotte bleue-, représentent une expérience unique. Dans la zone S et SE, objet de la récente extension, on trouve de profondes falaises marines et de grandes zones de maërl. Le Parc est un authentique laboratoire naturel dans lequel des scientifiques espagnols et étrangers viennent étudier les écosystèmes insulaires. Le paysage littoral de Cabrera peut être considéré comme l'un des mieux conservés des côtes espagnoles. Le naturaliste espagnol Félix Rodríguez de la Fuente l'a défini comme « la Méditerranée d'Ulysse, à une heure de Palma de Majorque ».

## ASPECTS CULTURELS

Les faibles ressources du territoire ont uniquement permis la subsistance de petites communautés. Des peuples talayotiques, puis les Romains, les Arabes, les chrétiens et même les pirates sont passés par l'île. Comme dans toutes les îles de la Méditerranée, les traditions et les vieilles légendes font également partie de la richesse culturelle de l'archipel de Cabrera. La rénovation du bâtiment du Cellar a permis d'accueillir le musée ethnographique qui explique les modes de vie à Cabrera.

## PARCOURS

**Visites libres** (accès libre) : es Castell, visite archéologique, Coll Roig : Un balcon à la Enciola, Une promenade à travers l'histoire, Du port à Sa Platgeta à l'ombre des pins et des genévriers, Le musée "Es Cellar" et le jardin botanique.

**Visites guidées** (avec guides du parc ou guides autorisés par le Parc) : Picamosques, Miranda, ses Sitges, la chaîne de montagnes du Canal de ses Figueres, le phare d'Enciola, Excursion le long du sentier Cala Ganduf, itinéraire marin et itinéraire en canoë.

### Autres informations utiles

Il convient d'apporter des provisions car il n'y a qu'un petit café-restaurant proposant des boissons et un service de restauration limité à Cabrera. Il est possible de dormir dans le refuge situé au sein du Parc national <https://bit.ly/2X9IWN5>.

Pour de plus amples renseignements, veuillez vous adresser au bureau d'informations du parc de Cabrera.

## LA PÊCHE

La seule activité d'extraction permise dans le parc est la pêche professionnelle à caractère artisanal. Pratiquée depuis des siècles par de petites flottes locales de *llaüts*, provenant de Majorque, le parc contribue à leur maintien et leur viabilité grâce à une réglementation stricte des activités de pêche.



Llaüt en train de pêcher dans les eaux du parc



© Francisco Mingrança



© Pep Amengual



© Jesus Huertas

## À NE PAS MANQUER

- 1. La vue sur la baie depuis le Château.
- 2. Le musée ethnographique Es Cellar (bâtiment rénové).
- 3. Une baignade dans les eaux transparentes de l'île.
- 4. La visite du Centre d'accueil des visiteurs de ses Salines, à Colonia de Sant Jordi.

## LA FLORE

La végétation terrestre du Parc national est le résultat de sa situation géographique. C'est la garrigue méditerranéenne, parfois très dense, qui prédomine avec des plantes comme l'olivier sauvage, le pistachier lentisque, le genévrier sabbine, le romarin et l'euphorbe arbutive qui, par endroits, se mêlent aux pins d'Alep. On trouve aussi d'intéressantes communautés de plantes de falaises, dont plusieurs endémismes des Baléares et un propre au parc, la *Rubia angustifolia* ssp. *caespitosa*, ainsi que des plantes côtières. En tout, l'archipel abrite plus de 500 espèces de flore vasculaire. La flore marine répertoriée inclut pour le moment 450 espèces (diatomées, macro-algues et phanérogames marines) et il est possible d'observer plus de 160 espèces, dont un grand nombre d'algues.

Les herbiers de *Posidonia oceanica*, endémique de Méditerranée, revêtent une importance particulière car ils permettent de fixer le substrat pour éviter l'érosion et servent d'habitat essentiel à une multitude d'espèces aussi bien végétales qu'animales. Leurs feuilles abritent une grande quantité d'organismes nourrissant d'autres espèces. Les prairies de posidonie sont l'un des écosystèmes marins les plus riches et elles sont particulièrement bien représentées dans les eaux du parc, où elles poussent jusqu'à leur profondeur maximale connue, de l'ordre de 45 m. Elles occupent la majeure partie des fonds marins et servent à l'oxygénation de leurs eaux qui, par leur pauvreté en nutriments, sont peu productives. Dans les zones les plus profondes, on distingue le fond de maërl composé d'algues rouges calcaires qui abritent une grande biodiversité.



© Patxi Garripia



© Joan Rita

- 1. Luzerne arborescente  
*Medicago citrina*
- 2. Anacamptis pyramidalis  
*Anacamptis pyramidalis*
- 3. Posidonie de Méditerranée  
*Posidonia oceanica*
- 4. Rubia angustifolia subsp. Caespitosa  
*Rubia angustifolia* subsp. *Caespitosa*



© Jordi Serapio



© Pere Vicens

## LA FAUNE

La faune invertébrée de Cabrera présente un intérêt indéniable. Des espèces rares continuent à apparaître et même différents crustacés endémiques découverts dans les eaux d'une grotte. Il convient de souligner en particulier les populations de lézard des Baléares, avec 10 sous-espèces réparties sur autant d'îlots. 80 % de la population mondiale de ce reptile endémique des Baléares se trouve dans l'archipel. La courte liste de reptiles inclut la tarente commune et le gecko nocturne et, en mer, la tortue caouanne. Le seul mammifère autochtone et protégé est la chauve-souris qui compte 5 espèces. Le reste des mammifères, comme le hérisson d'Algérie, la genette, le rat et le lapin, ont tous été introduits et font l'objet de mesures de contrôle.

L'avifaune est beaucoup plus riche et intéressante étant donné que plus d'une trentaine d'espèces nichent dans l'archipel. Le goéland d'Audouin et le leucophée, les puffins des Baléares et de Scopoli et le pétrel tempête comptent d'importantes populations dans le parc. Les rapaces nificateurs sont représentés par le balbuzard pêcheur, le faucon d'Éléonore, le faucon pèlerin. Diverses espèces de passériformes y nichent aussi, parmi lesquelles la fauvette des Baléares qui présente un grand intérêt. L'attrait de Cabrera s'accroît à l'époque de migration, puisque de très nombreux oiseaux choisissent les îles comme zone de repos et de « ravitaillement ». Pour ce qui est de la faune marine, plus de 950 espèces ont été recensées jusqu'à présent, dont des mammifères comme le grand dauphin, le globicéphale noir et le cachalot, au moins 25 crustacés comme la langouste, le homard, la grande cigale de mer et l'araignée de mer récemment introduite, et pas moins de 240 espèces de poissons.



5

© Francisco Mingrança



6

© Francisco Mingrança



7

© Pabl Gaviola



9

© M. Rebassa



10

© Juan Segarria



11

© Sebastià Torres



8

© Carlos Suárez



12

© Pep Amengual



13

© Sebastià Torres



14

© Paco Valiades

- 5. Paruline des Baléares  
*Sylvia balearica*
- 6. Léopard des Baléares  
*Podarcis lilfordi*
- 7. Étoile de mer rouge  
*Echinaster sepositus*
- 8. Corail rouge  
*Corallium rubrum*
- 9. Puffin des Baléares  
*Puffinus mauretanicus*
- 10. Pétrel tempête  
*Hydrobates pelagicus*
- 11. Cormoran huppé  
*Phalacrocorax aristotelis*
- 12. Tortue caouanne  
*Caretta caretta*
- 13. Goéland d'Audouin  
*Larus audouinii*
- 14. Sériole couronnée  
*Seriola dumerili*