

PROGRAMA ANUAL EXECUCIÓ 2025. PARC NATURAL DE S'ALBUFERA DES GRAU



**Conselleria d'Agricultura,
Pesca i Medi Natural**

Direcció General de Medi Natural
i Gestió Forestal

Aprovació

Informat favorablement per la Junta Rectora del Parc Natural de s'Albufera des Grau en data _____

Aprovat per l'Autoritat de Gestió del Parc Natural de s'Albufera des Grau en data _____

Directora General

Data

SUMARIO

PRESENTACIÓ	7
EQUIP DE GESTIÓ	18
PROGRAMES I PROJECTES	19
1. ÀREA DE GESTIÓ PER LA CONSERVACIÓ	19
PROGRAMA 1.1 LLUITA I CONTROL DE LA PROCESSIONÀRIA.....	19
PROGRAMA 1.2 ALTRES ACTUACIONS DE SANITAT FORESTAL.....	20
PROGRAMA 1.3 CONTROL D'ESPÈCIES AL·LÒCTONES.....	21
PROGRAMA 1.4 CONTROL DE FAUNA EXÒTICA I/O DOMÈSTICA.....	22
PROJECTE 1.4.1 DESRATITZACIÓ D'ILLOTS.....	23
PROGRAMA 1.5 RECUPERACIÓ D'ESPÈCIES AMENAÇADES DE FAUNA.....	24
PROGRAMA 1.6 REFORÇAMENT DE LES POBLACIONS D'ÒLIBES (TYTO ALBA).....	25
PROGRAMA 1.7 CONSERVACIÓ D'AUS AQUÀTIQUES A LES ZONES HUMIDES.....	25
PROGRAMA 1.8 GESTIÓ HÍDRICA DE S'ALBUFERA DES GRAU.....	26
PROJECTE 1.8.1 PROJECTE DE CONTROL DESSECACIÓ ZONA ES PRAT.....	27
PROGRAMA 1.9 CONSERVACIÓ DELS SISTEMES DUNARS.....	27
PROGRAMA 1.10 GESTIÓ DES ZONES AGROFORESTALS DE LLIMPA I SANTA MADRONA.....	28
PROGRAMA 1.11 CONSERVACIÓ DEL PAISATGE I ELEMENTS ETNOLÒGICS.....	29
PROGRAMA 1.12 CONSERVACIÓ DE LES ZONES HUMIDES DEL PARC (LLACUNES COSTANERES-HIC 1150*).....	29
PROGRAMA 1.13 CONSERVACIÓ DELS HÀBITATS D'INTERÈS COMUNITARI DEL PARC (ULLASTRAR-HIC 9320).....	30
PROGRAMA 1.14 CONSERVACIÓ DELS HÀBITATS D'INTERÈS COMUNITARI DEL PARC (SIVINAR-HIC 2250).....	30
PROGRAMA 1.15 CONSERVACIÓ DELS HÀBITATS D'INTERÈS COMUNITARI DEL PARC (TORRENTS-HIC 92D0).....	31
PROGRAMA 1.16 PREVENCIÓ D'INCENDIS FORESTALS.....	32
PROGRAMA 1.17 CONTROL ELECTROCUCIÓ D'AUS EN SUPORTS ELÈCTRICS.....	32
PROGRAMA 1.18 PROGRAMA D'ACCIONS DE RECUPERACIÓ D'ESPÈCIES DE FLORA AMENAÇADA (MALVA MINORICENSIS, APIUM BERMEJOI I ERODIUM REICHARDII).....	33
PROJECTE 1.19 COMPRA DE TERRENYS PER A LA GESTIÓ PÚBLICA DE LA CONSERVACIÓ.....	34
2. ÀREA DE DESENVOLUPAMENT SOCIOECONÒMIC	35
PROGRAMA 2.1 USOS TRADICIONALS.....	35
PROGRAMA 2.2 ACTIVITAT AGRORAMADERA.....	36
PROGRAMA 2.3 ACTIVITAT TURÍSTICA COMPATIBLE AMB LA CONSERVACIÓ.....	38
PROGRAMA 2.4 ACTIVITAT NÀUTICA COMPATIBLE AMB LA CONSERVACIÓ.....	38
PROGRAMA 2.5 ACTIVITAT CINEGÈTICA COMPATIBLE AMB LA CONSERVACIÓ.....	39
PROGRAMA 2.6 ACTIVITAT PESQUERA COMPATIBLE AMB LA CONSERVACIÓ.....	39
PROGRAMA 2.7 COL·LABORACIÓ AMB ELS PROPIETARIS DE LES FINQUES DEL PARC.....	40
3. ÀREA D'ÚS PÚBLIC	41

PROGRAMA 3.1 ATENCIÓ ALS VISITANTS.....	41
PROGRAMA 3.2 EDUCACIÓ AMBIENTAL PELS CENTRES EDUCATIUS.....	43
PROGRAMA 3.3 ACTIVITATS D'INTERPRETACIÓ I SENSIBILITZACIÓ AMBIENTAL PEL PÚBLIC GENERAL.....	44
PROGRAMA 3.4 EQUIPAMENTS D'ÚS PÚBLIC.....	46
PROGRAMA 3.5 SENYALITZACIÓ PARC.....	47
PROGRAMA 3.6 ORDENACIÓ ÚS PÚBLIC.....	47
PROGRAMA 3.7 EDICIÓ DE MATERIAL GRÀFIC.....	48
PROGRAMA 3.8 COMUNICACIÓ EXTERNA.....	48
PROGRAMA 3.9 ANÀLISI DE L'ÚS PÚBLIC AL PARC.....	50
PROJECTE 3.10 MILLORA ITINERARIS I AGUAITS (FONS ITS ALBUFERES).....	50
PROJECTE 3.11. PUBLICACIÓ LLIBRE 30 ANYS DEL PARC.....	51
PROJECTE 3.12. CELEBRACIÓ 30 ANIVERSARI CREACIÓ DEL PARC.....	51
PROJECTE 3.13 MILLORA EQUIPAMENTS D'ÚS PÚBLIC AL PARC NATURAL DE S'ALBUFERA DES GRAU (ITS).....	52
4. ÀREA D'INVESTIGACIÓ I SEGUIMENT.....	53
PROGRAMA 4.1 SEGUIMENT D'ESPÈCIES VEGETALS TERRESTRES D'INTERÈS.....	53
PROGRAMA 4.2 SEGUIMENT DE LÍQUENS.....	54
PROGRAMA 4.3 SEGUIMENT D'ESPÈCIES VEGETALS MARINES D'INTERÈS.....	55
PROGRAMA 4.4 SEGUIMENT D'ESPÈCIES EXÒTIQUES INVASORES.....	56
PROGRAMA 4.5 SEGUIMENT DE SARGANTANES DEL PARC.....	56
PROGRAMA 4.6 SEGUIMENT D'AMFIBIS I TORTUGUES D'AIGUA.....	57
PROGRAMA 4.7 SEGUIMENT DE TORTUGUES TERRESTRES (TESTUDO HERMANNI).....	57
PROGRAMA 4.8 SEGUIMENT DE MICROMAMÍFERS DEL PARC.....	58
PROGRAMA 4.9 SEGUIMENT D'AUS PROTEGIDES DEL PARC.....	58
PROGRAMA 4.10 SEGUIMENT D'AUS AQUÀTIQUES I LIMÍCOLES.....	59
PROGRAMA 4.11 SEGUIMENT AUS MARINES DEL PARC.....	59
PROGRAMA 4.12 SEGUIMENT D'AUS COMUNS DEL PARC.....	60
PROGRAMA 4.13 SEGUIMENT DE TÓRTORES DEL PARC.....	60
PROGRAMA 4.14 SEGUIMENT DE PAPALLONES DIÛRNES.....	60
PROGRAMA 4.15 SEGUIMENT DE LIBÈL·LULES.....	61
PROGRAMA 4.16 SEGUIMENT POBLACIONS PEIXOS VULNERABLES A LA PESCA.....	61
PROGRAMA 4.17 SEGUIMENT ICTIOFAUNA ALBUFERA DES GRAU.....	62
PROGRAMA 4.18 SEGUIMENT FÍSICOQUÍMIC I ECOLÒGIC DE LA LLACUNA DE S'ALBUFERA.....	63
PROGRAMA 4.19 SEGUIMENT DE LES BASSES TEMPORALS.....	64
PROGRAMA 4.20 SEGUIMENT DELS HÀBITATS DE S'ALBUFERA I PRATS.....	64
PROGRAMA 4.21 SEGUIMENT PLUVIOMÈTRIC I METEOROLÒGIC DEL PARC.....	65
PROGRAMA 4.22 FOMENT I SUPORT A LA INVESTIGACIÓ.....	65
PROJECTE 4.23 AVALUACIÓ DE L'IMPACTE SOBRE LES AUS I HÀBITATS DEL DESVIAMENT CAMÍ CAVALLS SALINES D'ADDAIA.....	66
PROGRAMA 4.24 SEGUIMENT BIOLÒGIC DE LA LLACUNA DE S'ALBUFERA DES GRAU.....	66

PROGRAMA 4.25 SEGUIMENT D'ATROPELLAMENTS DE FAUNA AL PARC.....	66
5. ÀREA DE PARTICIPACIÓ.....	67
PROGRAMA 5.1 JUNTA RECTORA I AUTORITAT DE GESTIÓ.....	67
PROGRAMA 5.2 ORGANITZACIÓ D'ACTIVITATS FORMATIVES I DIVULGATIVES.....	68
PROGRAMA 5.3 PARTICIPACIÓ EN JORNADES, SEMINARIS, CONGRESSOS, CURSOS.....	69
PROGRAMA 5.4 COL·LABORACIONS AMB ALTRES ADMINISTRACIONS O INSTITUCIONS.....	70
PROGRAMA 5.5 PARTICIPACIÓ ALS ÒRGANS DE MENORCA RESERVA DE LA BIOSFERA.....	71
6. ÀREA DE MANTENIMENT.....	72
PROGRAMA 6.1 MANTENIMENT DEL SISTEMA DE COMPORTES DE S'ALBUFERA DES GRAU.....	72
PROGRAMA 6.2 MANTENIMENT I NETEJA DE LES ZONES D'APARCAMENT.....	72
PROGRAMA 6.3 MANTENIMENT I NETEJA DELS CAMINS I ITINERARIS.....	73
PROGRAMA 6.4 MANTENIMENT I NETEJA DELS SISTEMES COSTANERS I DUNARS.....	73
PROGRAMA 6.5 MANTENIMENT DEL CENTRE DE RECEPCIÓ, OFICINES, APARTAMENT D'INVESTIGADORS, VIAL D'ACCÉS I JARDÍ.....	74
PROGRAMA 6.6 MANTENIMENT DE VEHICLES, EMBARCACIÓ, MAQUINÀRIA I EINES.....	75
PROGRAMA 6.7 MANTENIMENT DELS ELEMENTS ETNOLÒGICS.....	76
PROGRAMA 6.8 MILLORA DE LA SOSTENIBILITAT DE LES INFRAESTRUCTURES DEL PARC.....	77
PROJECTE 6.8.1 INSTAL·LACIÓ DE PLAQUES SOLARS I PUNT DE CÀRREGA DE COTXES ELÈCTRICS.....	77
PROJECTE 6.8.2 CLIMATITZACIÓ CENTRE RECEPCIÓ I OFICINES.....	77
PROJECTE 6.9 MAGATZEM EMBARCACIÓ I MATERIALS DIVERSOS DEL PARC.....	78
7. ÀREA DE VIGILÀNCIA.....	79
PROGRAMA 7.1 VIGILÀNCIA TERRESTRE.....	79
PROGRAMA 7.2 VIGILÀNCIA MARINA.....	80
8. ÀREA D'ADMINISTRACIÓ.....	81
PROGRAMA 8.1 GESTIÓ ADMINISTRATIVA.....	81
PROGRAMA 8.2 INFORMES I AUTORITZACIONS D'ACTIVITATS AL PARC.....	82
9. ÀREA DE PLANIFICACIÓ.....	83
PROGRAMA 9.1 MEMÒRIA I PROGRAMA ANUAL D'EXECUCIÓ DEL PN DE S'ALBUFERA DES GRAU.....	83
PROGRAMA 9.2 PLA SECTORIAL D'APROFITAMENT PESQUER DEL PARC NATURAL DE S'ALBUFERA DES GRAU.....	84
PROGRAMA 9.3 PLA DE SANITAT FORESTAL DEL PARC NATURAL DE S'ALBUFERA DES GRAU.....	84
PROGRAMA 9.4 PLA DE CONSERVACIÓ I SEGUIMENT DEL PARC NATURAL DE S'ALBUFERA DES GRAU.....	85
PROGRAMA 9.5 PLA D'ÚS PÚBLIC DEL PARC NATURAL DE S'ALBUFERA DES GRAU.....	85
PROGRAMA 9.6 PLA D'ACCESSIBILITAT DEL PARC NATURAL DE S'ALBUFERA DES GRAU.....	85
PROGRAMA 9.7 PLA D'EXPLOTACIÓ HÍDRICA DE L'ÀREA DE PROTECCIÓ HÍDRICA DEL PARC NATURAL DE S'ALBUFERA DES GRAU.....	86
PROGRAMA 9.8 PLA SECTORIAL DE L'ÚS RECREATIVU DE L'ÀMBIT MARÍ DEL PARC NATURAL DE S'ALBUFERA DES GRAU.....	86
PROGRAMA 9.9 PLA DE MOBILITAT DEL PARC NATURAL DE S'ALBUFERA DES GRAU.....	87
10. ÀREA DE SEGUIMENT I AVALUACIÓ.....	88
PROGRAMA 10.1 AVALUACIÓ DEL COMPLIMENT DEL PROGRAMA ANUAL D'EXECUCIÓ.....	88
PROGRAMA 10.2 AVALUACIÓ DE L'ÀREA D'EDUCACIÓ AMBIENTAL.....	88

PROGRAMA 10.3 SEGUIMENT DE L'ÚS PÚBLIC.....	89
PROGRAMA 10.4 AVALUACIÓ DE LA GESTIÓ DEL PARC.....	89
11. PROJECTES AMB FINANÇAMENT EXTERNA.....	90
PROJECTE 11.1 ESBUCAMENT APARTAMENTS IL·LEGALS DARRERE CENTRE INTERPRETACIÓ DEL PARC.....	90
PROJECTE 11.2 CENTRE DE RECEPCIÓ I APARCAMENTS BATERIES DE FAVÀRITX.....	90
PROJECTE 11.3 REHABILITACIÓ EDIFICI RECEPCIÓ VISITANTS BATERIES DE FAVÀRITX.....	91
PRESSUPOST ANY 2025.....	92
ANNEX 1. PROJECTES AMB FINANÇAMENT EXTERNA.....	98

PRESENTACIÓ

El Programa Anual d'Execució és el document on queden definits, a un any vista, els programes i projectes a desenvolupar al Parc Natural. Va acompanyat d'un pressupost per a cada actuació.

Es denominen programes aquelles activitats de gestió continuada que tenen un cost anual, generalment no massa variable d'any en any. Dins l'apartat de projectes s'inclouen aquelles accions puntuals, amb un objectiu identificat i concret, que s'assoleixen en un termini de temps determinat i generalment curt (un o pocs anys), en contraposició als programes, que tenen objectius a molt llarg termini o de durada indeterminada.

La majoria d'accions detallades en aquest Programa Anual poden ser executades directament pel personal assignat al parc o contractar-se externament, amb el suport del personal assignat al parc per a l'execució i/o supervisió. Altres actuacions requereixen de la implicació de personal de la Conselleria d'Agricultura, Pesca i Medi Natural (o d'organismes o institucions que en depenen) no assignat habitualment al Parc Natural, així com de subvencions i altres recursos aportats per entitats externes o altres administracions públiques.

Aquestes actuacions s'executaran prèvia aprovació de l'Autoritat de Gestió i amb l'informe favorable de la Junta Rectora.

Els **objectius generals** del parc recollits al **PORN** són els següents:

- a) Protegir els recursos naturals, tant terrestres com marins, compresos dins l'àmbit territorial del Pla amb una ordenació i una regulació d'usos que promoguin una protecció ambiental alhora que afavoreixin la millora de les condicions de vida necessàries de les persones que hi resideixen.
- b) Mantenir, i si és possible millorar, les condicions de quantitat i qualitat dels recursos hídrics.
- c) Possibilitar la conservació dels valors naturals i, si n'és el cas, restaurar-los i millorar-los, incloses les espècies i les comunitats biològiques pròpies, els processos ecològics i la qualitat paisatgística.
- d) Afavorir la millora i el desenvolupament de les activitats econòmiques compatibles amb la conservació descrita, en especial les agrícoles i ramaderes i les de comercialització dels béns que se'n deriven.
- e) Ordenar els usos turístics, d'oci i de lleure relacionats amb aquest espai.
- f) Promoure les tasques d'investigació científica a la zona, amb un interès especial en les relatives a la conservació i la gestió.
- g) Promoure l'estudi i la conservació del patrimoni arqueològic, etnològic i cultural.
- h) Promoure la conscienciació i la interpretació ambiental dels valors naturals de la zona.

i) Donar compliment a les directives europees d'aus (79/409/CEE) i d'hàbitats (92/409/CEE) pel que fa a la protecció i a l'ordenació de la zona inclosa dins l'àmbit del Pla.

L'objectiu bàsic del PRUG (Pla Rector d'Ús i Gestió), aplicable en l'àmbit del Parc Natural de s'Albufera des Grau i les reserves naturals, és consolidar la protecció, conservació i millora dels recursos naturals i socials del parc natural.

- Objectius per a la conservació del medi natural i cultural

a) Conservar, com a objectiu bàsic, els recursos naturals del parc natural i mantenir la seva integritat paisatgística i la seva estructura de mosaic agroforestal.

b) Conservar s'Albufera des Grau en els termes establerts a l'apartat PRUG relatiu a planificació i gestió hídrica posant l'accent principalment en:

- Evitar que s'Albufera des Grau entri en estats irreversibles o irrecuperables, com seria l'extinció d'espècies endèmiques, rares o amenaçades.
- Mantenir la funcionalitat ecològica de l'ecosistema així com les seves espècies clau.
- Garantir el cabal ecològic de s'Albufera des Grau pel que fa a quantitat i qualitat, a fi de recuperar i garantir la conservació de l'ecosistema.

c) Mantenir en bon estat de conservació les poblacions d'espècies endèmiques o autòctones, fent especial incidència a garantir la viabilitat de cadascuna de les poblacions de *Podarcis lilfordi* spp., *Daphne rodriguezii* i *Femeniasia balearica*.

d) Evitar la disminució de la biodiversitat i els desequilibris ambientals causats per l'increment de les espècies invasores, impedit la introducció de noves espècies, reduint l'impacte de les espècies exòtiques invasores establertes, evitant la seva propagació i eradicant les poblacions establertes.

e) Recuperar la vegetació de trams de torrents i de zones humides en termes de funcionalitat ecològica.

f) Reduir i eliminar sempre que sigui possible les amenaces a la flora i fauna del parc natural.

g) Afavorir la recuperació i conservació dels sistemes dunars i eliminar la continuïtat dels processos erosius.

h) Prevenir l'erosió hídrica dels vessants.

i) Conservar les llacunes i/o basses temporals o semitemporals, amb especial atenció a la Bassa de Morella.

j) Fer partícips de la conservació a les entitats locals i els propietaris, als usuaris de les platges i als de les embarcacions recreatives i en general als diferents sectors de la població local i visitant.

k) Ordenar el fondeig a les zones vulnerables de costa amb presència de fanerògames marines.

- l) Aïllar totes les línies elèctriques que travessen el parc natural per evitar l'electrocució d'aus.
- m) Recuperar aquells elements etnològics en estat de deterioració de la zona pública i fomentar la recuperació d'aquells situats a finques privades.
- n) Assegurar la conservació del patrimoni geològic del parc.
- o) Posar en valor la riquesa en termes de geodiversitat que posseeix el parc, especialment mitjançant l'impuls de mesures relacionades amb els quatre Llocs d'Interès Geològic (LIG) inventariats en l'àmbit del parc.

- Objectius per a la conservació del medi hídric:

- a) L'òrgan competent en matèria d'espais naturals protegits, i el competent en matèria de recursos hídrics, acordaran i cofinançaran un estudi sobre les aportacions hídriques de s'Albufera des Grau provinents de la massa 1902M1 Sa Roca, amb la finalitat de determinar el volum real d'extraccions anual i el volum ideal d'extracció que permeti recuperar una aportació suficient d'aigua subterrània procedent de la massa 1902 que garanteixi el bon estat ecològic de la llacuna, d'acord amb els objectius que es recullen en el text refós de la Llei d'Aigües i de la Directiva Marc de l'Aigua (60/2000/CE).
- b) Instar a l'òrgan competent en matèria de recursos hídrics perquè inclogui en la Revisió del Pla Hidrològic la necessitat urgent de redactar i aprovar un pla específic d'explotació hídrica per a l'Àrea de protecció hídrica de s'Albufera des Grau, les mesures del qual es facin extensives a tot l'àmbit de la massa 1902M1 Sa Roca.
- c) Mantenir la dinàmica hídrica en unes condicions tals que s'asseguri la dinàmica poblacional de les espècies que depenen de la conservació dels sistemes aquàtics del parc.
- d) Conservar el medi hídric del parc natural com a integrant del seu patrimoni ambiental, aconseguir i mantenir un adequat nivell de quantitat i qualitat física, química i biològica de les aigües superficials i subterrànies, controlant qualsevol actuació que pugui ser causa de degradació.
- e) Fer possible la consecució dels següents objectius en el context del Pla Estratègic Nacional per a la conservació i l'ús racional de les zones humides en el marc dels ecosistemes aquàtics dels quals depenen i de la Directiva Marc de l'Aigua:
- Evitar que l'ecosistema entri en estats irreversibles o irrecuperables, com seria l'extinció d'espècies endèmiques, rares o amenaçades.
 - Mantenir la funcionalitat ecològica de l'ecosistema així com les seves espècies clau.
 - Garantir el cabal ecològic de s'Albufera des Grau pel que fa a quantitat i qualitat, a fi de recuperar i garantir la conservació de l'ecosistema.

- **Objectius en matèria d'aprofitaments i desenvolupament socioeconòmic:**

En relació als **aprofitaments agroramaders** s'estableixen els següents objectius:

- a) Mantenir i recuperar, si escau, l'estructura del terreny.
- b) Mantenir la superfície agrària útil.
- c) Potenciar aquelles pràctiques agràries beneficioses per a la conservació del parc i que permetin la continuïtat dels usos agrícoles i ramaders de caràcter tradicional, tendint a la seva transformació en agricultura i ramaderia ecològica.
- d) Potenciar l'ús de varietats o races autòctones, especialment la vaca menorquina, com a eina estratègica clau per disminuir la intensitat dels usos ramaders i compatibilitzar el desenvolupament econòmic amb la conservació dels valors naturals i paisatgístics del parc.
- e) Millorar l'aplicació i gestió dels purins i el sòl.
- f) Implicar els visitants i la població local en el desenvolupament socioeconòmic de la zona en el marc dels aprofitaments agroramaders.

En relació als **aprofitaments forestals** els objectius del PRUG són:

- a) Incentivar els aprofitaments forestals sostenibles, a través dels instruments de gestió forestal, com a mitjà de manteniment de l'ecosistema en termes de conservació de la biodiversitat, prevenció d'incendis i manteniment del paisatge.
- b) Conservar la maduresa i funcionalitat de l'ecosistema forestal.
- c) Controlar i reduir les plagues forestals que afecten actualment el parc.
- d) Fomentar, incentivar i/o subvencionar la instal·lació de calderes de biomassa a tots els edificis públics existents en l'àmbit del parc natural, així com a les instal·lacions d'explotacions agrícoles privades.

- **Objectius en matèria d'ús públic i educació ambiental:**

A efectes de PRUG s'entén com a ús públic el conjunt d'activitats, serveis i equipaments que tenen la finalitat d'acostar els visitants del parc natural als seus valors naturals i culturals d'una forma ordenada, segura i que garanteixi la conservació i la difusió d'aquests valors a través de l'oci, l'esbarjo, la cultura i la informació, la educació i la interpretació ambiental.

Els objectius en aquesta matèria són els següents, tenint en compte que sempre es trobaran supeditats a la conservació del parc com a objectiu prioritari:

- a) Protegir enfront de l'ús públic els recursos naturals i culturals del parc natural, reduint fonts específiques d'impacte, eliminant aquelles que siguin incompatibles amb la conservació d'un espai protegit, salvaguardant els drets de propietat i, sempre que sigui possible, les activitats de les poblacions locals.
- b) Configurar un sistema d'ús públic divers i suficient, adaptat a les característiques naturals, socials i culturals del parc natural, a la disponibilitat de mitjans i infraestructures sota control de l'administració, a la seva capacitat d'acolliment, a la demanda existent i a la seva evolució previsible. Aquest sistema d'ús públic haurà d'assegurar la disponibilitat, accessibilitat, diversitat i alta qualitat de l'oferta d'instal·lacions i serveis destinats al gaudi dels valors del parc i a l'educació ambiental.
- c) Considerar l'educació i interpretació ambiental com una eina de la gestió ordinària del parc.
- d) Posar en valor el patrimoni natural i cultural del parc natural per assentar així la figura de protecció i fomentar el coneixement dels valors del parc. En particular es posarà l'accent a fomentar les tasques d'interpretació i educació ambiental destinades als visitants, amb la possibilitat de millorar i ampliar la xarxa d'itineraris oferts, així com millorar l'accés, el recorregut i el contingut interpretatiu d'aquests itineraris.
- e) Aconseguir l'acceptació del règim de protecció del parc natural per part de la població, per mitjà dels diversos instruments d'educació ambiental: informació, comunicació, formació, capacitació i participació.
- f) Establir les bases perquè l'ús públic es converteixi en un element conservador del parc natural i en un model de desenvolupament econòmic sostenible per a la població resident a l'àrea d'influència.
- g) Ordenar les activitats d'ús públic perquè es donin de manera agradable per als visitants i es garanteixi la qualitat de vida dels residents i el respecte cap al medi natural, donant prioritat a garantir una capacitat d'acolliment que permeti una trobada el més satisfactori possible amb l'entorn. S'incidirà fonamentalment en les principals zones d'ús intensiu del parc: accessos a platges, Es Grau, Favàritx i el Camí de Cavalls.
- h) Incrementar els coneixements sobre el parc en aquelles matèries o àrees que de manera implícita o explícita poguessin contribuir a una major eficàcia de la gestió, com a manera d'aconseguir les finalitats i els objectius de declaració del parc natural.
- i) Mantenir un banc de dades i un sistema de seguiment de la gestió dels coneixements del parc natural que permeti proporcionar informació bàsica per a la gestió del parc, assessorar la presa de decisions i satisfer la necessitat de coneixements que es demandin.

Directrius o criteris generals de gestió en l'àmbit del Parc Natural i de les reserves naturals

A fi d'aconseguir els objectius de declaració del parc natural, així com del PRUG, s'estableixen els següents criteris de gestió d'índole general:

- 1) En totes les actuacions que es programin durant la vigència del PRUG prevaldrà la conservació del parc natural. Així mateix, totes les actuacions que poguessin afectar negativament processos naturals es realitzaran amb el grau més petit possible de intensitat, extensió i durada.
- 2) La presa de decisions es basarà en la millor informació disponible i en el principi de prevenció. En cas de dubte prevaldrà la conservació.
- 3) Es potenciarà i mantindrà un sistema de relació permanent i fluid amb les comunitats locals i els titulars de drets a l'interior del parc, orientat a la millor consecució dels objectius d'aquest. Aquest criteri se seguirà prioritàriament amb els components de la Junta Rectora, especialment amb els representants d'ajuntaments amb territori inclòs en l'àmbit del parc natural.
- 4) Per l'important component d'especificitat existent en la relació entre la propietat i l'Administració, es promourà, per a la consecució dels objectius del parc natural, la col·laboració amb l'Administració del parc dels propietaris de terrenys.
- 5) La planificació i gestió del parc quedarà integrada en un sistema d'informació geogràfica, considerat com a instrument imprescindible de maneig i aplicació.
- 6) Es promourà la cooperació entre els organismes de l'Administració local, autonòmica i central que tinguin competències territorials i sectorials en l'àmbit d'aplicació del PRUG, amb la finalitat d'optimitzar la gestió de l'àrea i aconseguir la consecució dels objectius de declaració del parc natural. Es considera prioritària la cooperació amb els ajuntaments de la zona d'influència, així com amb el Consell Insular de Menorca, les diverses Conselleries de la Comunitat Autònoma de les Illes Balears i el Ministeri per a la Transició Ecològica i el Repte Demogràfic, així com la Demarcació de Costes a les Illes Balears. Així mateix, s'haurà d'implementar una estratègia de cooperació especial amb l'Agència Menorca Reserva de Biosfera amb la finalitat de fomentar les activitats i experiències pilot a la zona nucli de la reserva i, si escau, exportar-les a la resta de la reserva.
- 7) El parc natural haurà de tenir una imatge d'identificació corporativa pròpia. La imatge corporativa comprendrà un o diversos logotips clars i fàcilment identificables i els lemes que acompanyin al símbol gràfic. Així mateix, el desenvolupament de la imatge corporativa haurà d'incloure la forma i el règim d'autorització d'ús d'aquesta per a totes aquelles aplicacions que poguessin derivar-se de les activitats realitzades, organitzades o subvencionades pel parc i els diferents suports sobre els quals es pugui aplicar.

Les accions que, juntament amb les corresponents a la gestió sectorial, tenen la fi d'aconseguir els objectius del parc natural i del PRUG conforme als criteris de gestió establerts són els següents:

- a) De manera general, l'Administració del parc vetllarà pel compliment de la legislació vigent d'aplicació en l'espai protegit, informant en cas d'incompliment a l'organisme competent en cada cas, amb especial diligència quan aquest incompliment afecti la protecció i conservació del medi natural del parc natural.
- b) Es dotarà l'Administració del parc amb els mitjans materials, econòmics i humans necessaris per a la consecució dels objectius del PRUG dins de la disponibilitat pressupostària.
- c) L'Administració del parc vetllarà per la conservació de l'espai protegit i instarà els organismes competents a que prenguin les mesures oportunes en cas que qualsevol element propi de l'àmbit de gestió d'aquests pugui afectar la conservació del parc natural.
- d) Les subvencions i altres auxilis a les explotacions dels recursos naturals seran aquelles que estableixin els diferents organismes sectorials competents. A fi que l'aplicació de les subvencions al territori del parc natural pugui contribuir a aconseguir els objectius generals de conservació i protecció del parc, des de l'Administració del parc s'establiran els adequats mecanismes de canalització i col·laboració amb els organismes atorgants de les corresponents subvencions, de manera que s'adaptin a les condicions de salvaguarda dels valors naturals.
- e) Es divulgarà i difondrà la importància dels valors del parc i els beneficis directes i indirectes generats per la seva existència. En aquest àmbit s'atorgarà una atenció prioritària a la població escolar.
- f) Es podrà difondre i canalitzar o comercialitzar els productes que s'elaboren en aquest espai natural protegit en el Centre de Recepció del parc i es vetllarà per l'ocupació correcta de la denominació de "Parc Natural".
- g) Es fomentarà el desenvolupament de les activitats agroramaderes amb tècniques ecològiques de producció i amb ús de varietats i races autòctones.
- h) Es promocionarà l'estudi i coneixement socioeconòmic i cultural de l'entorn del Parc en el marc del seu desenvolupament sostenible.
- i) Es fomentarà l'adopció i desenvolupament de mesures i línies d'acció tendents a involucrar l'Administració local, les comunitats de l'entorn i el públic en general en la defensa i protecció dels valors del parc.
- j) S'elaborarà un Pla de seguiment, basat en indicadors, amb la finalitat d'avaluar l'efectivitat de les mesures de gestió executades, així com de la normativa, la zonificació i el règim d'usos establert en el PRUG.

D'acord amb els objectius generals del Parc natural, per a l'any 2024 es continuarà estudiant el funcionament ecològic i fisicoquímic de l'albufera i s'avançarà en el coneixement de la biodiversitat al medi terrestre i marí mitjançant els programes de seguiments consolidats. A més, es continuarà implantant les actuacions i seguiments establerts al Pla de Gestió de Xarxa Natura 2000 de la Costa Est de Menorca i Pla Rector d'Ús i Gestió (PRUG) del parc natural.

D'entre les prioritats d'aquest any, cal destacar:

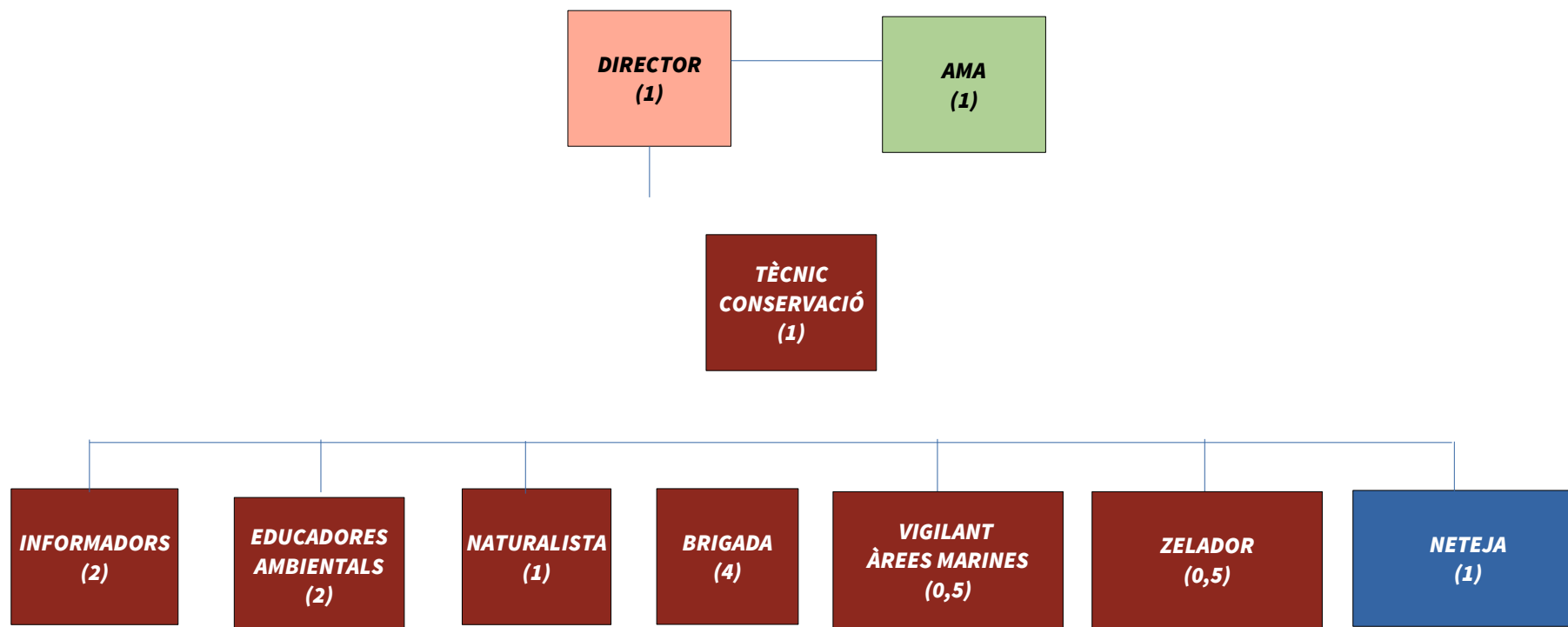
- Creació d'una plaça fixa de reforç als informadors i un altra d'especialista de 1^a del parc d'IBANAT
- Ampliar la contractació durant tot l'any del Vigilant d'Àrees Marines i Zelador d'Àrees Naturals d'IBANAT.
- Renovació dels vehicles d'IBANAT assignats al parc que es troben en mal estat.
- Continuació de les actuacions de gestió de Sanitat Forestal relacionades amb el control de processionària i altres plagues forestals i millora de l'estat dels boscos.
- Realitzar el seguiment de les caixes nius d'ocells insectívors i caixes refugi de ratapinyades per a fomentar els depredadors naturals de plagues forestals.
- Controlar les espècies al·lòctones presents al parc en indrets vulnerables i fràgils, especialment *Carpobrotus* en l'illot den Mel a s'albufera i l'entorn de Favàritx i *Drossantheum floribundum* als penyals de l'illa d'en Colom i Sa Punta de sa Galera.
- Avaluar l'estat de la població de l'espècie invasora cranc blau i prosseguir amb les feines de captura i eliminació amb la col·laboració i assessorament de la Universitat de les Illes Balears.
- Col·laboració amb el Consorci de Recuperació de la Fauna (COFIB), especialment en el control i eradicació de les espècies introduïdes invasores i d'animals domèstics.
- Assegurar la tranquil·litat en l'àrea de reproducció d'aus limícoles al Cos des Síndic a Favàritx i salines d'Addaia amb la contractació d'un servei de vigilància i informació dels accessos a Favàritx i la declaració de zona d'exclusió a les salines d'Addaia.
- Gestió dels nivells a la llacuna de s'Albufera per mantenir les condicions òptimes per mantenir i millorar l'estat de conservació dels hàbitats associats.
- Redacció del projecte d'execució de la restauració d'una comporta per assegurar una aportació d'aigua en èpoques de carència d'aigua i el control de dessecació en la zona des Prat.
- Seguiment de la implementació de la Planificació Hidrològica de les Illes Balears, especialment en aigües superficials i embassaments. Intentar corregir la situació del torrent des Pont Modorro que presenta extraccions no regulades.
- Mantenir el bon estat la llacuna de s'Albufera des Grau amb el sistema de control hídic de la gestió de comportes.
- Avaluar l'estat de conservació de les diferents espècies de flora i fauna, així com els seus hàbitats, que siguin rellevants i prioritzar els que presenten una situació de perill o amenaçat.
- Col·laboració amb el IV Pla General de Defensa contra Incendis Forestals de la CAIB.

- Participació del personal del parc natural en la campanya d'alt risc d'incendis forestals 2025.
- Recuperar les poblacions de flora amenaçada en perill de desaparició (Malva Minoricensis, Apium bermejoi i Erodium reichardii)
- Ampliar la titularitat pública dels terrenys dins del parc natural per millorar la gestió pública de la conservació.
- Impulsar les actuacions de l'àrea de desenvolupament socioeconòmic dins del parc natural, i en especial a les finques agroramaderes i per millorar la interacció amb els seus propietaris i la pagesia amb l'equip de gestió del parc natural.
- Millorar la compatibilització de les activitats econòmiques dins del parc (turístic, pesquer, cinegètic, nàutic) amb els objectius de conservació de l'espai natural.
- Millorar l'accés dels estudis i informes realitzats a l'àmbit del parc mitjançant un espai virtual on poder consultar-los.
- Facilitar la participació igualitària de les escoles a les activitats d'educació ambiental del parc natural cobrint la despesa del cost del bus.
- Impulsar el coneixement de l'àmbit marí del parc amb activitats de monitoratge dirigits al públic en general i a la comunitat educativa.
- Impulsar la sensibilització, informació i educació a diferents sectors econòmics, i en especial el turístic i el nàutic.
- Es continuarà durant l'any 2025, amb la renovació i ampliació de la senyalització de l'espai natural protegit.
- Instal·lació d'elements de senyalització marítima (boies) a les zones més vulnerables i fràgils de l'àrea marina del Parc natural.
- Coordinació amb la Direcció insular de Projectes Sostenibles del CIME, en relació a la modificació i millora del camí de cavalls al pas per les salines d'Addaia per protegir la nidificació de les aus.
- Instal·lació de sanitaris portàtils a l'entorn del far de Favàritx i altres indrets del parc natural per evitar impactes durant les èpoques de major afluència de visitants.
- Iniciar els tràmits per la instal·lació d'un observatori d'aus a les salines d'Addaia.
- Col·laboració i participació en la Xarxa d'Espais Naturals de les Illes Balears (XENIB).
- Iniciar l'execució del projecte de millora dels itineraris i punts d'observació d'aus del parc natural amb fons ITS.
- Imprimir i difondre el llibre sobre la història recent de la gestió de l'Albufera per celebrar els 30 anys de la declaració del Parc.
- Celebració del 30 aniversari de la creació del parc durant l'any 2025 amb diferents activitats i accions.
- Executar el projecte ITS de millora dels equipaments d'ús públic al Parc natural

- Millorar el seguiment d'espècies i hàbitats dins del parc natural.
- Avaluar l'estat de conservació de les praderies de fanerògames marines de les diferents zones del parc que disposen d'algun tipus de regulació dels fondejos: 4 zones de fondeig prohibit i 3 de fondeig regulat (Addaia, Illa d'en Colom, Badia des Grau), així com també les dues zones abalisades de les platges de l'Illa d'en Colom, amb la finalitat d'avaluar-ne l'impacte.
- Prospecció i anàlisi dels estudis de l'Estratègia de Conservació de la Biodiversitat de la Reserva de la Biosfera de Menorca que puguin ser d'interès per la conservació del Parc natural.
- Determinació i seguiment de variables fisicoquímiques de la llacuna i dels torrents de la seva conca hídrica. Seguir aplicant el Programa de qualitat de les aigües de la llacuna i dels torrents de la seva conca hídrica.
- Seguir posant a disposició dels equips investigadors l'apartament per a investigadors amb l'objectiu de fomentar els estudis d'investigació dins del parc.
- Seguiment i avaluació dels efectes del desviament del camí de cavalls sobre les aus de les salines d'Addaia.
- Millorar el coneixement sobre els organismes planctònics de s'albufera des Grau.
- Exercir la gestió compartida del parc amb les Administracions Públiques implicades mitjançant l'Autoritat de Gestió del parc i facilitar la participació de les diferents administracions públiques i entitats socials i particulars amb les reunions de la Junta Rectora.
- Facilitar la formació i participació en jornades i congressos del personal del parc.
- Col·laborar amb la Direcció insular de Medi Ambient del CIME, amb les actuacions en matèria de medi ambient dins l'àmbit del parc natural, especialment estudis científic i adequació del Camí de Cavalls per disminuir els processos de degradació del sòl i erosió.
- Col·laboració amb la Direcció insular de Reserva de Biosfera, especialment amb el Consell Científic, en tots els projectes i programes que vulgui executar parcialment o totalment a l'àmbit del Parc natural de s'Albufera des Grau.
- Continuar col·laborant amb la brigada del CIME en el manteniment i neteja d'espais litorals de rellevància ambiental a zones poc accessibles del Parc natural.
- Cercar un espai per magatzem de material de senyalització del parc (senyals, postes, cordes, boies) i l'embarcació.
- Continuació del servei de vigilància marina amb l'embarcació Falcó Marí del Parc natural.
- Redacció d'informes per a la tramitació d'autoritzacions per l'ús públic als espais naturals protegits- (activitats esportives, senderisme i excursions, sessions fotogràfiques i de filmació, vols de drons, neteja del litoral, recol·leccions)

- Seguir informant sobre les activitats, plans i programes dins l'espai Xarxa Natura 2000, que puguin afectar als hàbitats i espècies al Parc natural.
- Elaboració i redacció del Programa Anual d'Execució del parc natural per planificar les actuacions dins del parc per tal d'assolir els objectius establerts al PORN i el PRUG.
- Elaboració i redacció de la Memòria Anual de gestió del parc amb el recull d'actuacions executades durant l'any anterior.
- Impulsar la redacció dels Plans específics dins del parc natural, en concret, el Pla Sectorial d'aprofitament pesquer, el Pla d'exploració Hídrica de l'àrea de protecció hídrica, el Pla Sectorial de l'ús recreatiu de l'àmbit marí i el Pla de Mobilitat del parc natural.
- Impulsar la instal·lació de plaques solars i un punt de recàrrega de cotxes elèctrics a la zona d'aparcament del Centre de Recepció del parc.
- Millorar l'eficiència energètica i la climatització del Centre d'Interpretació del parc natural.
- Avaluar conjuntament amb l'ajuntament de Maó la possibilitat de cessió d'ús dels terrenys i edificacions inclosos dins dels terrenys públics expropiats que envolten s'Albufera des Grau.
- Continuar reclamant al departament de Mobilitat del Consell Insular de Menorca la millora de l'accessibilitat al Centre de Recepció del parc amb transport públic
- Instar al departament de Mobilitat del Consell Insular de Menorca la implantació d'un carril per a bicicletes a la Ctra des Grau des de Maó, així com la seva inclusió en el Pla sectorial de carreteres i mobilitat insular.

EQUIP DE GESTIÓ



PROGRAMES I PROJECTES

1. Àrea de gestió per la conservació

Els objectius generals dels programes i projectes inclosos dins l'àrea de gestió són garantir la recuperació i conservació dels hàbitats i els paisatges, així com la conservació de la biodiversitat, amb especial atenció a les espècies més valuoses.

Amb els programes i projectes inclosos en aquesta àrea, es pretén garantir la conservació i recuperació de la biodiversitat i del patrimoni etnològic, tal com assenyalava l'article 40 "Conservació d'espècies i aprofitaments" i a als articles 36 "Conservació d'espècies i hàbitats" i 35 "Gestió de zones humides" del PORN del Parc natural de S'Albufera des Grau.

Dins els diferents programes i projectes es relacionen entre parèntesi les actuacions previstes al PRUG.

PROGRAMA 1.1 LLUITA I CONTROL DE LA PROCESSIONÀRIA					
Objectius	Actuacions	Metodologia	Calendari	Responsables execució	Recursos
Controlar les poblacions de processionària (<i>Thaumetopoea pityocampa</i>) Millorar l'estat de conservació dels boscos del parc (Relacionat amb AP 11.3)	Aplicar tractaments de lluita integral amb controladors naturals i col·locació de caixes parany amb feromones.	Compra de feromones, muntatge de trampes, instal·lació, buidatge i recompte de captures 10 transectes (10 trampes/transsecte)	Juliol- Novembre 2025	Tècnic conservació, brigada i naturalista del parc	Mitjans propis Col·laboració servei Sanitat Forestal 100 € (IBANAT)
	Captura papallones processionària (<i>Thaumetopoea pityocampa</i>)	Introducció de dades a l'ordinador i realització de gràfiques per a lectura del resultats.			
	Seguiment de la població de processionària	Càlcul de corba de vol i estima de població	Març- octubre 2025		

PROGRAMA 1.2 ALTRES ACTUACIONS DE SANITAT FORESTAL					
Objectius	Actuacions	Metodologia	Calendari	Responsables execució	Recursos
Reduir l'afectació dels pinars del Parc per plagues forestals.	Control del perforador del pi (<i>Tomicus sp.</i>). (Relacionat amb AP 11.4)	Instal·lació de trampes per capturar <i>Tomicus sp.</i> en cas que sigui necessari Tala i retirada d'arbres afectats per <i>Tomicus sp.</i>	Tot l'any	Tècnic conservació, brigada i naturalista del parc	Mitjans propis Col·laboració servei Sanitat Forestal 100 € (IBANAT)
	Detecció de l'eruga peluda de l'alzina (<i>Limantria dispar</i>).	Sortides de camp			
Fomentar depredadors naturals de plagues forestals	Manteniment de les caixes niu d'ocells insectívors i caixes refugi de ratapinyades instal·lades	Revisió i neteja caixes niu d'ocells insectívors Revisió i neteja caixes refugi de ratapinyades Introducció de dades a l'ordinador i realització de gràfiques per a lectura del resultats.			
		Sortides de camp i observació dels exemplars de pins, alzines, palmeres amb la finalitat de detectar la presència d'individus afectats.			
Seguiment de l'estat fitosanitari de les masses forestals del parc	Revisions periòdiques de l'estat fitosanitari de les masses forestals.	Xarxa Balear de Seguiment de Danys en Boscos (2010)			

PROGRAMA 1.3 CONTROL D'ESPÈCIES AL·LÒCTONES					
Objectius	Actuacions	Metodologia	Calendari	Responsables execució	Recursos
<p>Mantenir lliure d'espècies de flora exòtiques invasores catalogades els hàbitats naturals del Parc natural de s'Albufera des Grau per tal d'assegurar-ne la conservació dels elements que contenen.</p> <p>Controlar la resta d'espècies exòtiques amb potencial invasor.</p>	<p>Eliminació de plantes invasores (<i>Opuntia</i>, <i>Arundo</i>) en l'entorn de la llacuna de s'Albufera des Grau.</p> <p>Retirada de <i>Drossanthemum floribundum</i> als penyals de l'illa d'en Colom i Sa Punta de sa Galera</p> <p>Repàs dels canyissars d'<i>Arundo donax</i></p> <p>Revisió de tot el litoral i de Favàritx per l'eliminació de retrets de <i>Carpobrotus sp.</i> (Relacionat amb AP 1.7.)</p> <p>Eliminació de <i>Xhantium sp.</i> del sistema dunar de Sa Torreta. (Relacionat amb AP 1.6.)</p> <p>Vigilància de la presència de flora invasora a les parcel·les de Shangril·là i als voltants de la zona urbana d'Es Grau. Informar i formar als veïns per la seva retirada. (Relacionat amb AP 1.5.)</p>	<p>Eliminació manual i si escau mecànica seguint les metodologies aconsellades pel Servei de Protecció d'Espècies.</p> <p>Contractació d'empresa de treballs verticals per eradicació de <i>Carpobrotus</i> i/o <i>Drossanthemum</i> en els penyals més inaccessibles.</p> <p>Introducció de dades a l'ordinador</p> <p>Campanya col·laborativa amb l'Associació de veïns des Grau per eliminar les plantes invasores presents a les jardineres del nucli urbà i substitució per plantes autòctones</p>	Tot l'any	<p>Tècnic conservació, naturalista i brigada del parc</p> <p>Empresa externa</p> <p>COFIB</p> <p>Brigada, educació ambiental del parc</p> <p>Ajuntament Maó</p> <p>Associació veïns Es Grau</p>	<p>2.000 € treballs verticals (IBANAT)</p>
<p>Controlar la presència d'espècies amb potencial invasor</p>	<p>Vigilància, en coordinació amb el Servei de Protecció d'Espècies, de les zones amb major risc de presència de cranc de riu americà, (<i>Procambarus clarkii</i>) tortuga de florida</p>	<p>Prospeccions a torrents i zones humides per identificar presència d'espècies exòtiques i eliminació</p>		<p>Naturalista i brigada del parc</p> <p>Servei Protecció Espècies</p>	

PROGRAMA 1.3 CONTROL D'ESPÈCIES AL·LÒCTONES					
Objectius	Actuacions	Metodologia	Calendari	Responsables execució	Recursos
	<i>(Trachemys scripta/elegans), Planaria sp, cranc blau (Callinectis sapidus).</i> <i>(Relacionat amb AP 2.5.)</i>				
	Vigilància del litoral rocós per la recollida de dades sobre el cranc aranya <i>(Percnon gibbesi)</i>	Sortides amb la barca resseguint el litoral per tal de detectar el cranc aranya.		Naturalista i brigada del parc	
	Detecció de la possible presència de vespa asiàtica	Sortides de camp			

PROGRAMA 1.4 CONTROL DE FAUNA EXÒTICA I/O DOMÈSTICA					
Objectius	Actuacions	Metodologia	Calendari	Responsables execució	Recursos
Evitar o minimitzar els problemes de conservació per la gestió del parc de la fauna exòtica invasora	Control de la població de cabres si s'estima convenient	Detecció de presència de cabres i/o petició/reclamació dels propietaris de les finques afectades. Col·laboració amb COFIB	Tot l'any	Director i Tècnic conservació COFIB	
	Control de moixos assilvestrats i d'anàtids domèstics. <i>(Relacionat amb AP 2.4)</i>	El control d'anades domèstiques a s'Albufera i Sa Gola es farà en col·laboració amb el COFIB. Coordinació amb l'Ajuntament de Maó i el Servei de Protecció d'Espècies (SPE per tal solucionar el problema de la colònia de moixos des Grau i de l'escola de Tramuntana. Reunions tècnics parc natural - Aj de Maó i SPE.		Director, Tècnic conservació, naturalista del parc COFIB Ajuntament de Maó. Protectora animals	
	Seguiment i control de cranc blau a les zones humides del parc	Anàlisi estadística de les captures dels darrers anys Col·laboració amb la UIB Col·laboració amb l'estudi becat per l'Ateneu de Maó		Director, Tècnic conservació, naturalista del parc Investigador UIB	

				Investigadors ULPGC i OBSAM	
	Extracció de tots els conills presents a l'illa den Colom <i>(Relacionat amb AP 1.8)</i>	Visites de camp i detecció Actuació i control en cas necessari		COFIB	

PROJECTE 1.4.1 DESRATITZACIÓ D'ILLOTS					
Objectius	Actuacions	Metodologia	Calendari	Responsables execució	Recursos
Desratitzar els següents illots del parc: Illa d'en Colom, Illes d'Addaia i Illa de ses Mones	Elaborar un pla de desratització de Illa d'en Colom, Illes d'Addaia i Illa de ses Mones Diagnòstic de la situació de cada illot (densitat rosegadors, identificació de factors que n'afavoreixen la proliferació, catalogació de punts crítics, etc)	S'utilitzaran esquers amb un producte rodenticida que haurà de tenir brodifacoum com a matèria activa, presentar una alta resistència a les condicions ambientals i una alta apetència per als rosegadors. El mecanisme de dispersió del rodenticida a la zona terrestre s'adequarà per evitar al màxim la interferència amb les espècies animals autòctones.	Tot l'any	COFIB	25.000 € (COFIB)

PROGRAMA 1.5 RECUPERACIÓ D'ESPÈCIES AMENÇADES DE FAUNA					
Objectius	Actuacions	Metodologia	Calendari	Responsables execució	Recursos
Recuperar les poblacions de les espècies de fauna catalogades o d'interès especial	Trasllat de tots els exemplars de fauna protegits ferits que siguin rescatats pel personal del parc al Centre de Recuperació d'Espècies silvestres.	Col·laboració amb el Centre de Recuperació de Fauna Salvatge (COFIB)	Tot l'any	Tècnic conservació, naturalista i brigada del parc CIME Protecció d'Espècies COFIB AMAs Expert extern	
	Seguiment i recuperació de la fauna marina catalogada. Detecció i protecció de les tortugues marines	Vigilància del litoral marí de l'espai natural protegit per si es produeixen avaraments de tortugues marines, dofins o altres mamífers marins i per tal de detectar rastres a les platges. Col·laboració amb el COFIB Col·laboració amb la xarxa d'atenció urgent			
	Recuperació de la població de quiròpters afectats per l'esbucament de xalets i establiment de mesures per a la seva conservació	Seguiment de totes les caixes refugi col·locades pel parc els anys 2020 i 2021 Col·laborar amb l'estudi d'identificació de quiròpters a través de l'anàlisi d'ultrasons			

PROGRAMA 1.6 REFORÇAMENT DE LES POBLACIONS D'ÒLIBES (TYTO ALBA)					
Objectius	Actuacions	Metodologia	Calendari	Responsables execució	Recursos
Incrementar el nombre de parelles nidificants d'òlibes (<i>Tyto alba</i>) a l'àmbit del parc	Reparació i manteniment de 5 caixes niu Seguiment de l'ocupació i de l'èxit reproductor	Inspecció, al final de l'època de reproducció, per tal de comprovar l'ocupació i l'èxit de la reproducció. Eliminació manual de nius de rates (<i>Rattus rattus</i>), si és el cas. Reparació de les caixes en mal estat i revisar que estiguin ben assegurades Introducció de dades a l'ordinador.	Tot l'any, especialment durant el mes de març i abril	Tècnic conservació, naturalista i brigada del parc	100 € (IBANAT)

PROGRAMA 1.7 CONSERVACIÓ D'AUS AQUÀTIQUES A LES ZONES HUMIDES					
Objectius	Actuacions	Metodologia	Calendari	Responsables execució	Recursos
Assegurar la tranquil·litat en l'àrea de reproducció d'aus limícoles al Cos des Síndic a Favàritx i salines d'Addaia	Manteniment de la delimitació amb pals i cordes de la bassa del Cos des Síndic, al costat del far de Favàritx. (Relacionat amb AP 9.4) Vigilància preventiva i informació als visitants	Manteniment dels pals i les cordes Repartir fullets explicatius sobre reproducció aus limícoles	Març, abril, maig juny i juliol	Director, Tècnic conservació, naturalista, vigilants i brigada del parc	100 € (IBANAT)

PROGRAMA 1.8 GESTIÓ HÍDRICA DE S'ALBUFERA DES GRAU					
Objectius	Actuacions	Metodologia	Calendari	Responsables execució	Recursos
<p>Garantir la conservació de les espècies i dels processos ecològics de s'Albufera des Grau.</p> <p>Mantenir en bon estat de conservació els hàbitats d'interès comunitari associats</p>	<p>Obertura periòdica de la gola</p> <p>Lectura de nivells i pluviòmetres</p> <p>Gestió de comportes.</p> <p>Mantenir les condicions de salinitat i transparència adients per permetre la germinació dels macròfits.</p> <p>Mantenir la connectivitat amb la mar per permetre l'entrada i la sortida d'espècies catàdromes.</p> <p>Evitar variacions del nivell en època reproductora de les aus aquàtiques nidificants</p> <p>No sobrepassar els nivells màxims i mínims establerts en el PORN i PRUG</p>	<p>Extreure amb un tractor o retroexcavadora l'arena que obstrueix la gola i impedeix la connexió, quan sigui necessari</p> <p>Visites diàries a la zona de comportes i a les zones on es tenen instal·lats pluviòmetres</p> <p>Obertura i tancament de comportes.</p> <p>Introducció de dades a l'ordinador i realització de gràfiques per a lectura del resultats.</p>	Tot l'any	<p>Tècnic conservació, naturalista i brigada del parc</p> <p>Empreses externes</p> <p>Servei mancomunat de Neteja del Litoral (CIME, Aj. Maó)</p>	1.000 € (IBANAT)
<p>Mantenir en bon estat de conservació tota la zona de Sa Gola.</p> <p>Permetre la connectivitat de la llacuna amb la mar.</p>	<p>Recollida de plàstics</p> <p>Eliminar restes de posidònia, Ficopomatus enigmaticus, herba fotgera (<i>Relacionat amb AP 8.1.3</i>)</p>	Retirada manual o si s'escau, mecànica	Tot l'any	Tècnic conservació, naturalista i brigada del parc	
<p>Millorar la qualitat i quantitat d'aportacions hídriques a l'albufera</p>	<p>Instar al Servei de Recursos Hídrics de la Conselleria de la Mar i del Cicle de l'Aigua l'elaboració de l'estudi sobre aportacions hídriques a l'Albufera des Grau (<i>Relacionat amb AP 8.1</i>)</p>	Escrit al Servei de Recursos Hídrics de la Conselleria de la Mar i del Cicle de l'Aigua del Govern Balear		Servei de Recursos Hídrics de la Conselleria de la Mar i del Cicle de l'Aigua del Govern Balear	

PROGRAMA 1.8 GESTIÓ HÍDRICA DE S'ALBUFERA DES GRAU					
Objectius	Actuacions	Metodologia	Calendari	Responsables execució	Recursos
PROJECTE 1.8.1 PROJECTE DE CONTROL DESSECACIÓ ZONA ES PRAT					
<p>Millorar la qualitat dels recursos hídrics que arriben a s'Albufera des Grau</p> <p>Controlar el nivell de dessecació en la zona del Prat</p> <p>(Relacionat amb AP 8.4)</p>	<p>Restitució de la vegetació heliòfita de la zona des Prat que absorbeixen nutrients i mantenen les comunitats microbianes</p> <p>instal·lació de una comporta i restauració de la paret de retenció d'aigua en la zona des Prat</p>	<p>Elaboració dels plecs tècnics</p> <p>Tramitació licitació contracte</p> <p>Seguiment de redacció del projecte</p>	2024-2025	<p>Director i Tècnic conservació del parc</p> <p>Experts externs</p> <p>Col·laboració CIME</p>	<p>15.000 € redacció projecte execució comporta Es Prat (DGMNGF)</p>

PROGRAMA 1.9 CONSERVACIÓ DELS SISTEMES DUNARS					
Objectius	Actuacions	Metodologia	Calendari	Responsables execució	Recursos
<p>Mantenir en bon estat de conservació els hàbitats d'interès comunitari associats als sistemes dunars.</p>	<p>Substitució dels pilones i cordes dels tancaments existents que estiguin deteriorats.</p> <p>Reforçament dels pilones que estiguin caiguts.</p> <p>Recuperació sedimentària dels sistemes dunars, en cas necessari</p> <p><i>(Relacionat amb AP 3.2).</i></p> <p>Mantenir el tancament que limita l'accés rodat a la platja de s'Escala</p> <p><i>(Relacionat amb AP 3.3.)</i></p> <p>Coordinació amb servei Litoral i Costes sobre actuacions de recuperació i conservació dels sistemes dunars</p>	<p>Subministrament per part de l'empresa adjudicatària</p> <p>Periòdicament es repassen tots els sistemes de protecció i es substitueixen els elements deteriorats o, si s'escau, s'insta a la seva execució a l'administració competent en litoral i costes</p> <p>Reparació de barreres d'ullastre</p> <p>Protegir les dunes del trànsit per vehicles i persones</p>	Tot l'any	<p>Director, Tècnics d'ús públic i conservació, naturalista i brigada del parc</p> <p>Empreses externes,</p> <p>Administració competent en litoral i costes</p> <p>TRAGSA</p>	400 € (IBANAT)

PROGRAMA 1.10 GESTIÓ DES ZONES AGROFORESTALS DE LLIMPA I SANTA MADRONA

Objectius	Actuacions	Metodologia	Calendari	Responsables execució	Recursos
<p>Mantenir el mosaic agroforestal de Santa Madrona i Llimpa</p> <p>Reduir el risc d'incendi</p> <p>Afavorir les aus rapinyaires i estepàries.</p> <p>Afavorir la gestió del bestiar de races autòctones</p>	<p>Manteniment de les zones de pastura a les finques públiques de Llimpa i Santa Madrona</p> <p><i>(Relacionat amb AP 5.4)</i></p> <p>Llaurat de les tanques recuperades.</p> <p>Sembra d'algunes tanques amb blat de Menorca (seixa o canya blava).</p> <p>Manteniment de buscarrons</p> <p>Manteniment de camins</p> <p>Manteniment de parts seques</p>	<p>Desbrossament amb moto desbrossadores i tala de branques (esporgat) amb motoserres.</p> <p>Passades amb l'erxa enganxada al tractor.</p> <p>Aixecament dels enderrossalls de les parets seques.</p> <p>Sembra manual o llogant màquina sembradora pel personal del parc.</p>	<p>Gener, febrer, març, juny, juliol, agost, setembre</p>	<p>Tècnic conservació i brigada del parc</p>	<p>300 € (IBANAT)</p>

PROGRAMA 1.11 CONSERVACIÓ DEL PAISATGE I ELEMENTS ETNOLÒGICS					
Objectius	Actuacions	Metodologia	Calendari	Responsables execució	Recursos
Mantenir o millorar el patrimoni paisatgístic (natural i cultural) de tot el parc	<p>Restauració de portells, i si escau adaptació de la pedra a la tipologia de l'entorn, i instal·lació de barreres d'ullastre si cal.</p> <p>Millorar l'entorn de la caseta de pescadors de la llacuna de s'Albufera.</p> <p>Instar a l'ajuntament de Maó a restaurar el magatzem semienderrocat de la zona de comportes de la llacuna</p> <p><i>(Relacionat amb AP 6.1)</i></p> <p>Restauració d'abeuradors al pou de cala Llimpa</p> <p><i>(Relacionat amb AP 9.3)</i></p> <p>Estudiar formules de col·laboració per conservació/restauració d'elements etnològics a les finques particulars</p>	Substituir elements estructurals amb mal estat i/o de litologia no concordant amb l'entorn	Tot l'any	<p>Director, tècnica d'ús públic i brigada del parc</p> <p>Empresa externa</p> <p>Ajuntament de Maó</p>	500 € (IBANAT)

PROGRAMA 1.12 CONSERVACIÓ DE LES ZONES HUMIDES DEL PARC (LLACUNES COSTANERES-HIC 1150*)					
Objectius	Actuacions	Metodologia	Calendari	Responsables execució	Recursos
Mantenir o millorar l'estat de conservació de les zones humides del parc natural	<p>Avaluar l'estat de conservació de l'hàbitat i establir actuacions en cas necessari.</p> <p>Mantenir l'acordonament de la bassa Es Cos des Síndic</p> <p><i>(Relacionat amb AP 9.4)</i></p> <p>Acordonament temporal de la bassa dels Armaris</p>	<p>Vigilància</p> <p>Revisió de l'estat dels acordonaments</p> <p>Instar al departament de Mobilitat del CIME a la restitució de pals i cordes en mal estat</p> <p>Licitació o encomana de treballs a experts externs (empreses, universitats)</p>	Tot l'any	<p>Director, tècnics d'ús públic i conservació, vigilants, naturalista i brigada del parc</p> <p>Departament de Mobilitat del Consell Insular de Menorca</p> <p>Empreses externes, universitats</p>	100 € (IBANAT)

PROGRAMA 1.13 CONSERVACIÓ DELS HÀBITATS D'INTERÈS COMUNITARI DEL PARC (ULLASTRAR-HIC 9320)					
Objectius	Actuacions	Metodologia	Calendari	Responsables execució	Recursos
Mantenir o millorar l'estat de conservació de l'ullastrar de la zona pública del parc natural	Avaluar l'estat de conservació de l'hàbitat i establir actuacions en cas necessari. Esporgar, eixermar, retirar rebrots, triturar restes de poda, vigilància de sanitat forestal especialment de <i>Xylella fastidiosa</i> Eixermada de la «Tanques tortugues»	Actuacions manuals amb motoserres, altres eines i triturat de restes amb tractor.	Gener, febrer, març, setembre, octubre, novembre, desembre	Director, tècnics d'ús públic, conservació i brigada del parc	

PROGRAMA 1.14 CONSERVACIÓ DELS HÀBITATS D'INTERÈS COMUNITARI DEL PARC (SIVINAR-HIC 2250)					
Objectius	Actuacions	Metodologia	Calendari	Responsables execució	Recursos
Millorar l'estat de conservació i incrementar l'àrea d'ocupació d'aquest hàbitat dins el parc	Avaluar l'estat de conservació de l'hàbitat i establir actuacions en cas necessari. Eliminació de competència en els boscos mixtes de sivines i pins.	Tala de pins joves i morts o en males condicions, a la zona del pinar/sivinar des Grau, Mongofra i Cala Rambles Trituració in situ de les restes vegetals	Octubre, novembre, desembre, gener	Director, tècnics d'ús públic, conservació i brigada del parc	1.000 € (IBANAT)

PROGRAMA 1.15 CONSERVACIÓ DELS HÀBITATS D'INTERÈS COMUNITARI DEL PARC (TORRENTS-HIC 92D0)					
Objectius	Actuacions	Metodologia	Calendari	Responsables execució	Recursos
<p>Afavorir una estructura de bosc en Galeria tot millorant l'estat de conservació de l'hàbitat d'interès comunitari 92D0</p> <p>Eliminar les obstruccions que impedeixen l'arribada de cabal suficient a l'albufera</p> <p>Reduir els risc d'inundacions <i>(Relacionat amb AP 9.1</i></p>	<p>Avaluar l'estat de conservació de l'hàbitat i establir actuacions en cas necessari.</p> <p>Neteja dels torrents dins del parc</p> <p>Restaurar els marges de pedra seca</p> <p>Restaurar la morfologia dels finals de torrent de Santa Madrona i Llimpa</p> <p>Extreure canonada antiga de síquia de Santa Madrona i restaurar desembocadura a Albufera.</p> <p>Recuperar la vegetació natural dels torrents a la zona de "sa Torreta" per afavorir l'allocar (<i>Vitex agnus-castus</i>) <i>(Relacionat amb AP 1.4.)</i></p>	<p>Tallar i retirar manualment totes aquelles branques d'arbres que es troben travessades al llit del torrent.</p> <p>Reposició de les pedres caigudes al llit del torrent.</p> <p>Es sol·licitarà, en cas necessari, el permís i/o la col·laboració de la DG de Recursos Hídrics</p> <p>Lloguer de maquinària i retirada residus a planta de tractament</p>	<p>Juny, juliol,agost, setembre ,octubre (segons pluges)</p>	<p>Director, tècniques d'ús públic, conservació i brigada del parc</p>	<p>5.000 € (IBANAT)</p>

PROGRAMA 1.16 PREVENCIÓ D'INCENDIS FORESTALS					
Objectius	Actuacions	Metodologia	Calendari	Responsables execució	Recursos
Prevenir els incendis forestals dins el parc	Prevenió, vigilància i extinció d'incendis en l'àmbit del parc. Neteja camins estratègics per extinció d'incendis (PRUG) Eliminació de l'acumulació de pins morts i restes forestals a l'entorn de la platja de Cala Rambles Executar accions del Pla de Prevenció d'incendis forestals de l'àmbit del parc <i>(Relacionat amb AP 11.5)</i>	Pla comarcal de defensa contra els incendis forestals Col·laboracions amb els propietaris de les finques dins el parc	Març-octubre	Director, tècnica ús públic i brigada del parc Dep. Incendis forestals IBANAT AMAs	300 € (IBANAT)
	Promoure campanyes d'educació i prevenció d'incendis dirigides a la població local/visitant i sector agroramader <i>(Relacionat amb AP 11.7)</i>	Col·laboració Xarxa Forestal	Tot l'any	Educadores ambientals del parc	

PROGRAMA 1.17 CONTROL ELECTROCUCIÓ D'AUS EN SUPORTS ELÈCTRICS					
Objectius	Actuacions	Metodologia	Calendari	Responsables execució	Recursos
Eliminar l'electrocució d'aus per esteses i suports elèctrics perillosos <i>(Relacionat amb AP 2.3)</i>	Control d'esteses elèctriques perilloses per a l'electrocució d'aus Promoure el soterrament de línies elèctriques i, quan no sigui viable, el seu aïllament o incorporació de mecanismes anti electrocució d'aus	Visites de camp Formulari incidència, acta. Recollida cadàver i necròpsia. Tramitació denúncia o avís a l'empresa per la correcció de l'estesa	Tot l'any	AMAs	

PROGRAMA 1.18 PROGRAMA D'ACCIONS DE RECUPERACIÓ D'ESPÈCIES DE FLORA AMENAÇADA (MALVA MINORICENSIS, APIUM BERMEJOI I ERODIUM REICHARDII)

Objectius	Actuacions	Metodologia	Calendari	Responsables execució	Recursos
Recuperar les poblacions de flora amenaçada en perill de desaparició (<i>Malva Minoricensis</i> , <i>Apium bermejoi</i> i <i>Erodium reichardii</i>)	<p>Anàlisi previ de les zones adequades per a la plantació de les plantes.</p> <p>Elaboració del Pla de Recuperació de les espècies</p> <p>Recollida de llavors</p> <p>Enviament a banc de germoplasma (Jardí Botànic Sóller, CEFOR)</p> <p>Germinació amb nous protocols</p> <p>Tasques relacionades amb la plantació de les plantes en les zones identificades (germinació, plantació i manteniment)</p> <p>Revisió i renovació de plaques identificatives d'<i>Erodium reichardii</i></p> <p>S'afavorirà la connexió de les dues poblacions d'<i>Erodium reichardii</i> existents a Favàritx (Relacionat amb AP 1.3)</p>	<p>Identificació de zones adequades per a la recuperació de plantes.</p> <p>Recollida de llavors</p> <p>Germinació de llavors</p> <p>Plantació</p> <p>Manteniment de condicions òptimes per al creixement de les plants</p> <p>Conservació ex-situ d'Apium i de Malva al jardí botànic del centre de recepció del parc</p> <p>Restauració de les penyes on creix <i>Erodium reichardii</i> i eliminació d'enderrocs de la carretera de Favàritx per recuperar el seu hàbitat</p> <p>Renovar l'etiquetatge identificatiu dels individus d'<i>Erodium</i></p>	Tot l'any	<p>Director, tècnic conservació, naturalista i brigada del parc</p> <p>Col·laboració viver forestal Menut, Jardí Botànic Sóller</p> <p>Experts en botànica</p> <p>Servei Protecció Espècies</p> <p>Expert extern</p>	400 € etiquetes (DGMNGF)

PROJECTE 1.19 COMPRA DE TERRENYS PER A LA GESTIÓ PÚBLICA DE LA CONSERVACIÓ					
Objectius	Actuacions	Metodologia	Calendari	Responsables execució	Recursos
Ampliar la titularitat pública dels terrenys dins del parc natural per millorar la gestió pública de la conservació del parc natural	Identificació de terrenys privats necessaris per a les tasques de gestió del parc. Procediment de compra dels terrenys	Reunions amb propietaris i representants legals Taxació terrenys Gestió finançament compra terrenys	2024-2025	Director Cap servei ENP Cap departament Medi Natural	

2. Àrea de desenvolupament socioeconòmic

Aquesta àrea de gestió, engloba totes aquelles actuacions adreçades a compatibilitzar l'aprofitament sostenible dels recursos naturals amb l'obtenció de beneficis socials i econòmics a l'àmbit de l'espai natural protegit. L'article 70 del PORN "Promoció socioeconòmica", l'article 43 "Activitat ramadera", l'article 42 "Activitat agrícola" i l'article 41 "Desenvolupament rural", regulen las mesures i iniciatives de caràcter socioeconòmic compatibles amb els objectius de conservació en el medi rural.

Dins els diferents programes i projectes es relacionen entre parèntesi les actuacions previstes al PRUG.

PROGRAMA 2.1 USOS TRADICIONALS					
Objectius	Actuacions	Metodologia	Calendari	Responsables execució	Recursos
Mantenir obert el Parc natural de s'Albufera des Grau als petits aprofitaments tradicionals	Mantenir el contacte amb els principals grups d'usuaris de l'espai protegit i fomentar les iniciatives compatibles amb la conservació de l'espai natural protegit.	Oferir informació i assessorar als usuaris implicats. Regular i quantificar els aprofitaments actuals mitjançant la concessió d'autoritzacions i el seguiment de les activitats. Organitzar reunions sectorials.	Tot l'any	Director, tècnics ús públic i conservació, educadores ambientals del parc	

PROGRAMA 2.2. ACTIVITAT AGRORAMADERA

Objectius	Actuacions	Metodologia	Calendari	Responsables execució	Recursos
<p>Assegurar la pervivència de l'ús agrari i ramader al parc</p> <p>Reconvertir a tècniques agrícoles i ramaderes més sostenibles ecològicament i d'estalvi i optimització dels recursos hídrics</p>	<p>Instar a les administracions competents a establir mesures de foment, econòmiques i normatives que assegurin la pervivència d'un ús primordialment agrari i ramader extensiu dins l'àrea d'aprofitament condicionat a la conservació</p> <p><i>(Relacionat amb AP 10.3)</i></p> <p>Instar al departament d'Agricultura del CIME i resta d'administracions competents en les campanyes de divulgació i assessorament dels agricultors i ramaders sobre l'adopció de tècniques de l'agricultura i ramaderia ecològiques i agricultura integrada</p> <p><i>(Relacionat amb AP 10.2)</i></p> <p>Campanyes de sensibilització per fomentar l'ús de cultius tradicionals</p> <p><i>(Relacionat amb AP 10.8)</i></p> <p>Fomentar accions formatives per implantar bones pràctiques a les activitats agroramaderes de les finques</p> <p>Activitat lúdic-divulgativa dirigit a la pagesia del parc natural (p.e. glosat)</p> <p>Establir vies de comunicació amb i entre la pagesia</p> <p>Recopilar informació sobre la situació de les explotacions agroramaderes dins del parc</p> <p>Formació i assessorament sobre digitalització finques i tramitació d'ajudes dirigida a gestors de finques dins del parc</p>	<p>Reunions intersectorials</p> <p>Accions formatives</p> <p>Campanyes de divulgació</p> <p>Normativa</p> <p>Ajudes econòmiques</p> <p>Enquestes: entrevistes, anàlisi i resultats</p> <p>Reunions amb la pagesia</p>	<p>Tot l'any</p>	<p>Director, tècnics ús públic i conservació, educadores ambientals i zeladors del parc</p> <p>Conselleria Agricultura CAIB</p> <p>Departament Agricultura, Agència Reserva Biosfera Menorca (CIME)</p>	<p>2.600 € assessorament digitalització (DGMNGF)</p>

PROGRAMA 2.2. ACTIVITAT AGRORAMADERA					
Objectius	Actuacions	Metodologia	Calendari	Responsables execució	Recursos
Millorar la gestió dels residus vegetals de les explotacions agroramaderes	<p>Promoure un servei de recollida de restes vegetals domèstiques a tots els llocs habitats del parc</p> <p>Servei de triturat de residus vegetals per a les finques que ho sol·licitin</p> <p><i>(Relacionat amb AP 10.6)</i></p>	<p>Planificació de tasques de triturat a les finques.</p> <p>Procediment de petició del servei i posada en marxa</p>	Tot l'any	Director i tècnics ús públic i conservació del parc	
Fomentar el cultiu de varietats locals	<p>Recuperació del banc de llavors autòctones de Menorca</p> <p><i>(Relacionat amb AP 10.7)</i></p>	Instar a l'òrgan competent en agricultura en Menorca	Tot l'any	<p>Conselleria Agricultura CAIB</p> <p>Departament Agricultura, Agència Reserva Biosfera Menorca (CIME)</p>	
Augmentar el coneixement dels gestors de les finques agroramaderes sobre la prevenció d'incendis	<p>Campanyes d'informació i educació sobre la prevenció d'incendis dirigit als agroramaders</p> <p><i>(Relacionat amb AP 15.4)</i></p>	Xerrades, formació, fulletons	Tot l'any	Col·laboració Xarxa Forestal	

PROGRAMA 2.3 ACTIVITAT TURÍSTICA COMPATIBLE AMB LA CONSERVACIÓ					
Objectius	Actuacions	Metodologia	Calendari	Responsables execució	Recursos
Compatibilitzar els usos turístics amb la conservació dels valors del parc	Coordinació amb entitats i empreses del sector turístic	Reunions Atenció a consultes	Tot l'any	Director i tècnics ús públic i conservació del parc Fundació Foment Turisme Entitats i empreses del sector turístic	
	Acreditació del Parc Natural de s'Albufera des Grau a la Carta Europea de Turisme Sostenible	Inclòs a l'Acció 21 del Programa d'Impuls de l'Economia Sostenible del Pla d'Acció de la Reserva de la Biosfera de Menorca	2021-2025	DG Medi Natural de la CAPM	

PROGRAMA 2.4 ACTIVITAT NÀUTICA COMPATIBLE AMB LA CONSERVACIÓ					
Objectius	Actuacions	Metodologia	Calendari	Responsables execució	Recursos
Compatibilitzar l'activitat nàutica amb la conservació del medi marí del parc	Informació i coordinació amb entitats i empreses del sector nàutic	Reunions Atenció a consultes	Tot l'any	Director i tècnica del parc Entitats i empreses del sector nàutic	

PROGRAMA 2.5 ACTIVITAT CINEGÈTICA COMPATIBLE AMB LA CONSERVACIÓ					
Objectius	Actuacions	Metodologia	Calendari	Responsables execució	Recursos
Compatibilitzar l'activitat cinegètica amb la conservació dels valors del parc	<p>Incloure en els Plans Tècnics de Caça mesures encaminades cap a la conservació</p> <p>Coordinació amb el Servei de Caça del CIME</p> <p>Campanyes d'informació sensibilització sobre les espècies amenaçades i les espècies que no es poden caçar, si s'estima necessari</p> <p><i>(Relacionat amb AP 13.1)</i></p>	<p>Jornades, tallers, cursos, publicacions en mitjans de comunicació, fulletons</p> <p>Col·laboració amb Administracions competents</p>	Tot l'any	<p>Director i tècnics de conservació i ús públic i educadores del parc</p> <p>Servei de Caça. Direcció Insular Economia CIME</p> <p>DG Medi Natural (CAPM)</p>	

PROGRAMA 2.6 ACTIVITAT PESQUERA COMPATIBLE AMB LA CONSERVACIÓ					
Objectius	Actuacions	Metodologia	Calendar i	Responsables execució	Recursos
Compatibilitzar l'activitat pesquera amb la conservació dels valors del parc	<p>Col·laboració o acord entre les diferents administracions implicades per millorar la gestió pesquera en l'àmbit del parc</p> <p><i>(Relacionat amb AP 12.2)</i></p>	Reunions i coordinació amb el sector pesquer	Tot l'any	<p>Direcció General de Pesca i Medi Marí (Conselleria Agricultura, Pesca i Medi Natural)</p> <p>Servei de Pesca. Direcció Insular Economia CIME</p> <p>DG Medi Natural (CAPM)</p>	

PROGRAMA 2.7 COL·LABORACIÓ AMB ELS PROPIETARIS DE LES FINQUES DEL PARC					
Objectius	Actuacions	Metodologia	Calendari	Responsables execució	Recursos
Compatibilitzar les activitats i usos de les finques dins del parc amb la conservació	<p>Reunions amb els propietaris de les finques dins el parc</p> <p>Conèixer la problemàtica de les finques</p> <p>Suport en la renovació dels membres de la Junta Rectora</p>	<p>Reunions</p> <p>Atenció a consultes</p>	Tot l'any	Director, tècnics ús públic i conservació, educadores ambientals i zeladors del parc	
Fomentar la col·laboració de les finques amb actuacions relacionades amb la conservació del parc	Control biològic de xoric (<i>Falcó tinnunculus</i>) a la finca Sa Cudia Nova	<p>Manteniment, reposició i seguiment de reproducció de 4 caixes niu de <i>Falcó tinnunculus</i>.</p> <p>Metodologia: inspecció el mes de maig, per tal de comprovar l'ocupació i el procés de reproducció.</p>	Maig	Tècnic de conservació i naturalista del parc	

3. Àrea d'ús públic

Agrupa totes aquelles actuacions adreçades a garantir un ús públic de qualitat compatible amb la conservació dels valors del Parc natural i fomentar el coneixement del parc. Es troba regulat a l'article 51 "Senyalització" a l'article 50 del "Activitats de lleure" i a l'article 48 "Activitats agrícoles i turístiques" del Pla d'ordenació dels recursos naturals de s'Albufera des Grau (PORN).

Dins els diferents programes i projectes es relacionen entre parèntesi les actuacions previstes al PRUG.

PROGRAMA 3.1 ATENCIÓ ALS VISITANTS					
Objectius	Actuacions	Metodologia	Calendari	Responsables execució	Recursos
<p>Transmetre els valors naturals i patrimonials del parc i provocar la seva estima a tots els visitants: turistes i població local.</p> <p>Donar a conèixer la normativa del parc</p> <p>Sensibilitzar i educar als visitants.</p>	<p>Tenir un punt de recepció de visitants obert diàriament que doni de manera personalitzada i també gràfica informació actualitzada de les possibilitats de visita, activitats i normativa del parc.</p> <p>Préstec gratuït de prismàtics i guies d'aus .</p> <p>Manteniment d'un punt de consulta dels fons bibliogràfics al Centre de Recepció</p>	<p>A cada visitant se li ofereix una explicació dels valors naturals que conté el parc i sobre les diferents opcions que tenen per observar-los.</p> <p>Tríptics informatius a disposició del visitant en paper i descarregable en digital (QR)</p> <p>Exposició oberta per visita lliure</p> <p>Préstec de binocles per observar aus.</p>	Tot l'any	Tècnica ús públic, informadors i brigada del parc	
	<p>Manteniment i millora de l'exposició permanent que mostra els valors naturals del parc natural. (veure projecte 3.11)</p>	<p>Restauració periòdica dels elements expositius</p>			<p>Director i tècnica ús públic del parc</p> <p>Empresa externa</p>

PROGRAMA 3.1 ATENCIÓ ALS VISITANTS					
Objectius	Actuacions	Metodologia	Calendari	Responsables execució	Recursos
	Renovar l'exposició permanent del centre de recepció	Iniciar els tràmits per finançar les actuacions com a projecte ITS Re-dissenyar l'exposició Demandar pressupostos	2025-2027	Director, tècnica ús públic, informadors i educadores del parc. Servei Espais Naturals Empreses externes	
Millorar l'accessibilitat de persones amb discapacitats motrius a tot el parc i facilitar-ne el contacte directe amb la natura.	Préstec de les dues cadires Joëlette per a persones amb mobilitat reduïda, per utilitzar al Parc Natural.	Manteniment i cessió gratuïta de les cadires prèvia sol·licitud. Adquisició d'una nova cadira Joëlette (ITS Servei Projectes)	Tot l'any	Director, tècnica ús públic i informadors del parc.	5.000 € nova cadira Joëlette (DGMNGF)
Garantir l'existència de diferents itineraris de passeig senyalitzats dins el parc que posin en valor els seus valors naturals i culturals	Estudiar la possibilitat d'obrir nous itineraris per complementar i diversificar l'oferta actual	Disseny i elaboració de continguts de cartells Estudi de nous itineraris		Tècnica ús públic i educadores del parc.	

PROGRAMA 3.2 EDUCACIÓ AMBIENTAL PELS CENTRES EDUCATIUS					
Objectius	Actuacions	Metodologia	Calendari	Responsables execució	Recursos
Millorar la conscienciació i sensibilitat ambiental de la comunitat educativa (Relacionat amb AP 15.2)	<p>Reforçar els aspectes i continguts sobre geologia i el patrimoni històric i cultural a les activitats d'educació ambiental. (Relacionat amb AP 7.4)</p> <p>El curs 24-25 s'ofereixen les següents activitats adreçades a centres educatius:</p> <ul style="list-style-type: none"> ● Qui viu a s'Albufera 5è EI ● Exploradors/es de la Natura 2n de primària ● La Mar 3r i 4t de primària ● Taller d'aromes 4t de primària ● S'Albufera des Grau 5è i 6è de primària ● Sitja de carbó 5è i 6è de primària ● El Far de Favàritx 5è i 6è de primària ● Posidònia, platges i illots 1r i 3r d'ESO, FPB i CF ● Visita general Grups especials (NEE, intercanvis, de fora de l'illa) ● APS (Aprentatge i servei) amb col·laboració amb la Conselleria d'Educació i Universitats <p>Finançament del transport dels centres educatius que sol·liciten activitats amb l'equip d'educació ambiental (curs 2024-2025)</p> <p>Campanyes d'informació i educació sobre la prevenció d'incendis (escolars) (Relacionat amb AP 15.4)</p>	<p>A través del joc, activitats dinàmiques i contes els alumnes treballen aspectes relacionats amb el Parc, abans, durant i després de la visita.</p> <p>Generalment es fa un visita prèvia, per part de les educadores, al centre escolar, on s'expliquen algunes qüestions prèvies sobre la visita i l'activitat que es farà al parc.</p> <p>Després, el dia de la sortida, les educadores acompanyen al grup escolar durant el taller o la visita a s'Albufera o al far de Favàritx.</p> <p>Finalment, es fa una proposta d'activitat complementària a càrrec del professorat. L'activitat és avaluada pels mestres.</p> <p>Els centres que ho sol·licitin i hagin reservat activitat escolar amb el parc podran disposar del finançament per al transport.</p>	De gener a juny i de setembre a desembre.	<p>Director, tècnica ús públic i educadores ambientals del parc</p> <p>Empreses externes</p> <p>Col·laboració Xarxa Forestal</p>	<p>200 € (IBANAT)</p> <p>1800 € activitat sitja (IBANAT)</p> <p>7.658,15 € bus escolar (DGMNGF)</p> <p>17.248,62 € acompanyament sortides marines (DGMNGF)</p>

PROGRAMA 3.3 ACTIVITATS D'INTERPRETACIÓ I SENSIBILITZACIÓ AMBIENTAL PEL PÚBLIC GENERAL

Objectius	Actuacions	Metodologia	Calendari	Responsables execució	Recursos
<p>Apropar la realitat, el coneixement i la història del parc a la població local i visitant d'un forma entretinguda, dinàmica, divertida i agradable.</p> <p>Transmetre coneixements més específics sobre determinades àrees de coneixement.</p> <p>Sensibilitzar a col·lectius específics usuaris del parc poc conscienciats amb els valors ambientals.</p> <p>Ampliar els col·lectius no usuaris a sensibilitzar <i>(Relacionat amb AP 15.1)</i></p>	<p>Activitats d'agenda dirigides a la població local relacionades amb el patrimoni natural, geològic, històric i cultural. <i>(Relacionat amb AP 7.3)</i></p> <p>Entre aquestes activitats hi ha activitats d'artesanía, xerrades, tallers, excursions, visites a llocs, contacontes, etc.</p> <p>Les activitats estan destinades al públic en general i tenen dos sectors ben diferenciats, la població local i la població estiuejant a Menorca, tot i que en algunes activitats es mesclen.</p> <p>Població local:</p> <ul style="list-style-type: none"> · Sortides en caiac- estiu · Agenda d'activitats- dissabtes · Gimcana des Grau- estiu Festes des Grau- dissabte <i>(Relacionat amb AP 15.3)</i> · <i>Activitats dirigides a veïns del parc (pagesos, Es Grau, Na Macaret...)</i> <p>Població estiuejant:</p> <ul style="list-style-type: none"> · Visita guiada per s'Albufera- estiu · Sortida en caiac- estiu <p>Col·lectius específics: Veïns Addaia, Na Macaret, cala Molí i Es Grau Activitats dissenyades segons el col·lectiu</p> <p>Campanya de divulgació, educació i sensibilització ambiental adreçat al sector turístic i visitants <i>(Relacionat amb AP 15.4)</i></p> <p>Campanyes de sensibilització, informació i educació en diferents sectors sobre Martes martes minoricensis, quiròpters, amfibis i</p>	<p>Disseny de les activitats (en el cas d'activitats noves)</p> <p>Difusió i divulgació de cadascuna d'aquestes activitats (correu electrònic, pàgina web i mitjans de comunicació)</p> <p>Contractació del ponent, si s'escau, gestió de les inscripcions</p> <p>Realització de l'activitat i avaluació, mitjançant qüestionaris als assistents i si escau al ponent.</p> <p>En algunes ocasions es requereix contractació de transport col·lectiu per desenvolupar les activitats</p>	<p>Tot l'any</p>	<p>Director, tècnica ús públic, educadores ambientals, zelador i vigilant marí del parc</p> <p>Empreses externes</p> <p>Col·laboració Associació veïns Es Grau, Addaia Na Macaret i cala Molí</p>	<p>5065,06 € acompanyament sortides marines (DGMNGF)</p> <p>1600 € sitja carbó (IBANAT)</p>

PROGRAMA 3.3 ACTIVITATS D'INTERPRETACIÓ I SENSIBILITZACIÓ AMBIENTAL PEL PÚBLIC GENERAL

Objectius	Actuacions	Metodologia	Calendari	Responsables execució	Recursos
	<p>Campanya d'informació i sensibilització per al sector vinculat amb activitats de jardineria i vivers i població local i visitant sobre el perill d'algunes plantes invasores i les conseqüències que se'n poden derivar. <i>(Relacionat amb AP 15.4)</i></p> <p>Informació als patrons d'embarcacions dins del parc sobre les comunitats marines presents i les activitats que poden perjudicar-les <i>(Relacionat amb AP 15.4)</i></p> <p>Campanyes d'informació i educació sobre la prevenció d'incendis (població local i visitants) <i>(Relacionat amb AP 15.4)</i></p> <p>Activitats de sensibilització i divulgació sobre la protecció de les dunes <i>(Relacionat amb AP 3.1.)</i></p>			Col·laboració Xarxa Forestal	

PROGRAMA 3.4 EQUIPAMENTS D'ÚS PÚBLIC					
Objectius	Actuacions	Metodologia	Calendari	Responsables execució	Recursos
Regular l'accés públic per evitar molèsties a les aus aquàtiques	Modificació del traçat del camí de cavalls al tram de les salines d'Addaia	Redacció i execució projecte modificació del traçat del camí de cavalls a les salines d'Addaia (Consell Insular de Menorca) Tramitació com a zona crítica per a la reproducció, alimentació, descans o supervivència d'aus aquàtiques a les salines d'Addaia.	Tot l'any	Director del parc Cap de departament de la DGMNGF CIME	305.052,04 € (IVA exclòs) projecte desviament Addaia (CIME)
	Habilitar o delimitar un pas per a cans a la platja des Grau, fora de la zona dunar. (Relacionat amb AP 14.7)	Coordinació amb administracions competents		Director i tècnica ús públic del parc Ajuntament Maó	
Evitar impactes als voltants de Favàritx	Instal·lar sanitaris al Parc Natural de s'Albufera des Grau	Contractació empresa externa Tramitació licitació contracte		Director del parc	19.400 € (DGMNGF)
Facilitar l'observació d'aus sense molestar	Instal·lació d'un aguait i passarel·la d'accés per l'observació d'aus a les salines d'Addaia	Redacció de plecs i documents per al procés de licitació Procés de licitació Seguiment de les obres		Director del parc Empreses externes	30.000 € Aguait observació aus (DGMNGF) 5000 € IBANAT (pantalles observacions)

PROGRAMA 3.5 SENYALITZACIÓ PARC					
Objectius	Actuacions	Metodologia	Calendari	Responsables execució	Recursos
<p>Informar sobre la normativa vigent al parc i sobre els valors naturals.</p> <p>Informar sobre la condició de nucli de Reserva de Biosfera.</p> <p>Conscienciar i sensibilitzar als visitants sobre la importància de protegir determinades espècies i/o hàbitats.</p> <p>Transmetre la imatge d'un territori gestionat. <i>(Relacionat amb AP 7.1 i AP 7.5)</i></p>	<p>Durant el 2024 es preveu la substitució de totes les senyals que es troben en mal estat. En cas que sigui necessari, es dissenyaran i s'instal·laran noves senyals sobre temes conflictius d'ús públic.</p> <p>Nous panells informatius sobre normativa i zonificació marítima als ports d'accés al parc Cala Molí i Macaret)</p> <p>Posada i retirada de boies de senyalització de zona de fondeig i navegació prohibida</p> <p>Compra d'una nova boia de navegació prohibida a s'Estany <i>(Relacionat amb AP 14.1)</i></p>	<p>Contractar la impressió en vinil adhesiu de la senyal a substituir, arrabassar el vinil antic o malmès, netejar la planxa d'alumini (dibon) i aferrar el nou vinil. Si escau s'adquireixen les planxes de dibon malmeses i es substitueixen per noves.</p> <p>Si escau, es substitueixen els suports de fusta malmesos i altres elements de subjecció de les senyals, subministrades per una empresa amb contracte amb la DGMNGF.</p> <p>Tramitació de licitació contracte obert</p>	Tot l'any	<p>Director, tècnica ús públic, educadores ambientals i brigada del parc</p> <p>Empreses externes</p>	<p>9.000 € boies (DGMNGF)</p> <p>8.000 € senyals interpretatives (DGMNGF)</p>

PROGRAMA 3.6 ORDENACIÓ ÚS PÚBLIC					
Objectius	Actuacions	Metodologia	Calendari	Responsables execució	Recursos
Regular l'afluència de vehicles a la zona del far de Favàritx	Promoure la creació, regulació i condicionament de noves zones d'aparcament al cap de Favàritx, preferentment a les bateries militars <i>(Relacionat amb AP 14.8)</i>	Reunions de coordinació amb el Consell Insular de Menorca		Director i tècnica ús públic del parc CIME	
Evitar l'aparcament incontrolat i situacions de risc per als visitats	Control i regulació entrada vehicles al cap de Favàritx durant els mesos d'estiu de major afluència <i>(Relacionat amb AP 14.8)</i>	<p>Procediment de contractació d'una empresa externa per servei de vigilància per aturar vehicles i fer-los estacionar a l'aparcament dissuasiu provisional, i per donar informació d'accés als visitants.</p> <p>Seguiment del servei del contracte</p>	Juny a octubre	<p>Director i tècnica del parc</p> <p>Empreses externes</p>	48.190,67 € (DGMNGF)

PROGRAMA 3.7 EDICIÓ DE MATERIAL GRÀFIC					
Objectius	Actuacions	Metodologia	Calendari	Responsables execució	Recursos
<p>Informar i donar a conèixer els valors naturals i les normes del parc entre tots els visitants atesos al punt d'informació.</p> <p>Orientar als visitants. (Relacionat amb AP 7.1)</p>	<p>Durant l'any 2024, es faran, si cal, reimpressions, en diferents idiomes, dels fulletons generals per ser repartits al Centre d'Interpretació.</p> <p>Reeditar el conte de la fotja (mínim 600 unitats/curs escolar)</p>	<p>Revisió fulletons</p> <p>Traduccions.</p> <p>Demandar pressuposts</p> <p>Encàrrec del disseny, maquetació, impressió del conte empreses especialitzades</p>	Tot l'any	<p>Director, tècnica ús públic, educadores ambientals i informadors del parc</p> <p>Empreses externes</p>	<p>5.687 € reimpressió fulletons generals (DGMNGF)</p> <p>1.340 € impressió 2^a edició conte Xoc (DGMNGF)</p>

PROGRAMA 3.8 COMUNICACIÓ EXTERNA					
Objectius	Actuacions	Metodologia	Calendari	Responsables execució	Recursos
<p>Transferir a la societat els coneixements científics i resultats de la gestió del parc</p>	<p>Venta fulletons del parc editats per l'Agència Reserva de la Biosfera de Menorca</p> <p>Creació d'un espai virtual on poder consultar i/o sol·licitar informes o estudis fets al parc.</p>	<p>Lliurament dels estudis disponibles a la biblioteca en format digital prèvia sol·licitud.</p> <p>Llicència municipal d'activitats venda material</p> <p>Revisió d'espais virtuals semblants i reacondicionament dels existents (Aula Verda)</p>	Tot l'any	<p>Director, tècnica ús públic i informadors del parc</p>	

PROGRAMA 3.8 COMUNICACIÓ EXTERNA					
Objectius	Actuacions	Metodologia	Calendari	Responsables execució	Recursos
Informar als visitants del parc sobre activitats de conservació i manteniment	Senyalització in situ de les feines de conservació, manteniment o vigilància en marxa. Informació al Centre de Recepció dels visitants	Cartellera específica per obres. Informació als visitants	Tot l'any	Tècnica ús públic, naturalista, educadores ambientals i informadors del parc	
Comunicar a la població en general de les accions i esdeveniments de caràcter ecològic, meteorològic i cultural més importants que es duen a terme al parc.	Publicacions periòdiques en xarxes socials. Aparició en mitjans comunicació Coordinació amb el Gabinet de Premsa i Comunicació de la Conselleria d'Agricultura, Pesca i Medi Natural Elaboració i redacció de continguts per Butlletí XENIB (ESPAIS) (publicació trimestral de tots els ENP que posa de relleu les feines de gestió/ avenços en coneixement/conservació fetes al parc i alhora sensibilitzar) Actualització de la informació en webs oficials (XENIB, CAIB) Elaborar un documental sobre el procediment de fer carbó amb sitja tradicional	Redacció de notes de premsa i enviament al Gabinet de Premsa de la CAPMN) Disseny, elaboració, redacció i revisió dels continguts del Butlletí XENIB (ESPAIS) Enviament per correu electrònic Publicació a xarxes socials (facebook) i webs Contractació d'empresa/professional audiovisual	Tot l'any	Director, tècnics ús públic i conservació, naturalista, educadores ambientals i informadors del parc Empresa o professional expert en audiovisuals	10.300 € Documental sitja (IBANAT)
Coordinar la comunicació externa dels espais naturals protegits de les Illes Balears	Aplicació del Pla de comunicació de la Xarxa Espais Naturals Illes Balears (XENIB)	Reunions de coordinació entre els responsables de comunicació de cada parc	Tot l'any	Director, tècnica ús públic i educadores ambientals del parc	

PROGRAMA 3.9 ANÀLISI DE L'ÚS PÚBLIC AL PARC					
Objectius	Actuacions	Metodologia	Calendari	Responsables execució	Recursos
Prevenir i minimitzar l'impacte dels visitants al parc Valorar afecció dels visitants <i>(Relacionat amb AP.16.1)</i>	Mesurar el nombre de visitants per èpoques en zones amb major fragilitat ambiental. <i>(Relacionat amb AP.20.4)</i> Aplicació de mesures de gestió per tal de prevenir o minimitzar l'impacte negatiu detectat. Estudi de capacitat de càrrega <i>(Relacionat amb AP.19.1)</i>	Manteniment de comptadors a l'itinerari blau i a les salines d'Addaia i Favàritx Recopilació de dades i anàlisi. Establiment de mesures correctores Procediment de contractació d'empresa externa	Tot l'any	Director, tècnica ús públic, informadors i brigada del parc Empresa externa	5.000 € estudi capacitat càrrega (DGMNF)

PROJECTE 3.10 MILLORA ITINERARIS I AGUAITS (FONS ITS ALBUFERES)					
Objectius	Actuacions	Metodologia	Calendari	Responsables execució	Recursos
Millora de l'accessibilitat a itineraris i observatoris d'aus del parc natural	Actuació sobre tres itineraris: el Blau o de "Sa Gola", de 1,7 km. de llargària, el Verd o de "Santa Matrona", de 2,8 km. de llargària, i el Vermell o de "Cala Llimpa" de 1,7 km. de llargària. Correcció erosió i millora miradors. <i>(Relacionat amb AP 14.4)</i> Renovació dels aguait de punta de ses Ànedes i Aguait d'en Biel	Contractació d'empresa externa per redacció projecte executiu (realitzat a 2021) Contractació empresa per realització obres (durant 2025) Assessorament extern d'execució de les obres	Tot l'any	Director i tècnica ús públic del parc Empreses externes	185.614 € (IBANAT) 3.700 € (DGMNGF) (Asist. Tècnica)

PROJECTE 3.11. PUBLICACIÓ LLIBRE 30 ANYS DEL PARC					
Objectius	Actuacions	Metodologia	Calendari	Responsables execució	Recursos
Recollir i salvaguardar informació sobre la gestió històrica de l'Albufera des Grau	Fer una publicació sobre la història recent de la gestió de l'Albufera per celebrar els 30 anys de la declaració del Parc	Reunions Contractació externa		Director, tècnica ús públic i educadores ambientals	2.783 € maquetació (DGMNGF)
Difondre els valors naturals i el patrimoni històric vinculat a la gestió de l'Albufera des Grau com a Espai Natural Protegit	Coordinació de l'edició Revisió de la maqueta Contractació de la impressió (750 exemplars)				5.202 € impressió (DGMNGF)

PROJECTE 3.12. CELEBRACIÓ 30 ANIVERSARI CREACIÓ DEL PARC					
Objectius	Actuacions	Metodologia	Calendari	Responsables execució	Recursos
Posar en valor la creació del parc davant la societat i enfortir i arrelar la necessitat de gestionar l'espai natural amb la implicació de totes les persones, entitats i administracions implicades <i>(Relacionat amb AP 15.4)</i>	Planificació activitats Disseny logo 30 aniversari Material commemoratiu per a regalar	Reunions Petició pressupostos Facturació	Tot l'any	Director, tècnics ús públic i conservació i educadores ambientals	5.000 € merchandising i activitats lúdiques (DGMNGF)

PROJECTE 3.13 MILLORA EQUIPAMENTS D'ÚS PÚBLIC AL PARC NATURAL DE S'ALBUFERA DES GRAU (ITS)					
Objectius	Actuacions	Metodologia	Calendari	Responsables execució	Recursos
<p>Garantir la conservació dels habitats i les espècies i oferir una visita de qualitat tan a la població local com als turistes.</p> <p><i>(Relacionat amb AP 15.1)</i></p>	<ul style="list-style-type: none"> - Adaptació de l'itinerari vermell fins l'observatori den Biel per fer-ho més inclusiu i accessible, per a persones amb mobilitat reduïda i visibilitat reduïda - Millora de l'eficiència energètica del centre d'informació i d'interpretació - Audiovisuals sobre la part marina i terrestre del Parc. - Execució del projecte de nova exposició interpretativa 	<ul style="list-style-type: none"> Reunions Tràmits administracions implicades Contractació Petició pressupostos Facturació 	<p>2025 (1er any)</p> <p>2026 (2ⁿ any)</p>	<p>Director, tècnica ús públic</p>	<p>20.000 € adaptació itinerari vermell (2025) (DGMNGF)</p> <p>20.000 € millora eficiència energètica CR (2025) (DGMNGF)</p> <p>25.000€ audiovisual (2026)</p> <p>80.000 € nova exposició (2026) (DGMNGF)</p>

4. Àrea d'investigació i seguiment

Aquesta àrea inclou les tasques d'investigació que es pretenen dur a terme per tal de millorar el grau de coneixement sobre les espècies i el funcionament dels ecosistemes presents a l'àmbit del parc i que ens permeten avaluar les amenaces existents i definir futures accions de gestió. L'article 57 del Pla d'ordenació dels recursos naturals de s'Albufera des Grau (PORN) "Promoció i suport a la investigació", estableix que s'ha de "promoure i facilitar les tasques d'investigació al Parc Natural. D'altre banda també inclou les accions de seguiment periòdiques que els treballadors del parc fan sobre determinades espècies prioritàries a l'àmbit del Parc.

Dins els diferents programes i projectes es relacionen entre parèntesi les actuacions previstes al PRUG.

PROGRAMA 4.1 SEGUIMENT D'ESPÈCIES VEGETALS TERRESTRES D'INTERÈS					
Objectius	Actuacions	Metodologia	Calendari	Responsables execució	Recursos
<p>Avaluar l'estat de les poblacions de les espècies vegetals d'interès del parc</p> <p>Identificar les pressions i aplicar mesures de gestió en cas que sigui necessari</p> <p>(Relacionat amb AP 20.2)</p>	<p>Seguiment de les poblacions de <i>Malva minoricensis</i> (anterior <i>Lavatera triloba</i> sub. <i>pallescens</i>), <i>Apium bermejoi</i> i <i>Erodium reichardii</i></p> <p>Col·laboració amb l'estudi de la UIB becat pel CIME</p> <p>Determinar les dinàmiques poblacionals de les espècies de flora establertes al PRUG i detectar, de forma anticipada, possibles pressions que afectin negativament el seu estat de conservació (Relacionat amb AP.1.1.):</p> <ul style="list-style-type: none"> - <i>Daphne rodriguezii</i> - <i>Urginea pankration</i> - <i>Salsola soda</i> - <i>Althenia</i> sp - <i>Ranunculus tricophyllus</i> - <i>Potamogeton lucens</i> - <i>Centunculus minimus</i> - <i>Paeonia cambessedessi</i> <p>Cartografiar i controlar l'evolució de les poblacions de distribució reduïda (Relacionat amb AP.1.2):</p> <ul style="list-style-type: none"> - <i>Asplenium marinum</i> - <i>Pastinaca lucida</i> - <i>Asplenium balearicum</i> - <i>Cymbalaria aequitriloba</i> - <i>Centaurea melitensis</i> 	<p>Recomptes semestral dels individus de cada població i mesura de les superfícies ocupades per les diferents espècies.</p> <p>Geolocalització i mapes de distribució</p> <p>Introducció de dades a l'ordinador i realització de gràfiques per a lectura dels resultats.</p> <p>Assessoria o col·laboració externa</p> <p>Licitació o encomana de treballs a experts externs (empreses, universitats)</p>	<p>Primavera i tardor</p>	<p>Director, tècnic conservació i naturalista del parc</p> <p>Tècnics del servei de Protecció d'Espècies</p> <p>Agència Menorca Reserva Biosfera</p> <p>Empreses externes, universitats</p>	

PROGRAMA 4.2 SEGUIMENT DE LÍQUENS					
Objectius	Actuacions	Metodologia	Calendari	Responsables execució	Recursos
Determinar les espècies de líquens presents al parc natural i aplicació com a bioindicadors (Relacionat amb AP.17.1)	Localització dels llocs d'interès liquenològic al parc Encomana de treballs a FUEIB (Fundació Universitat-Empresa Illes Balears)	Inventari exhaustiu dels líquens presents en cada hàbitat i microhàbitat (troncs i ritidomes, parets i monuments, sòls...) Determinació de l'abundància de les diferents espècies de líquens i anàlisi a nivell de bioindicadors (Índex de Puresa Atmosfèrica). Recull de bibliografia existent sobre l'espai natural protegit de flora liquènica (cites prèvies) Comparació de resultats obtinguts amb la bibliografia existent, en cas d'haver-n'hi.	5 anys	Director i tècnic conservació del parc FUEIB (Fundació Universitat-Empresa Illes Balears)	

PROGRAMA 4.3 SEGUIMENT D'ESPÈCIES VEGETALS MARINES D'INTERÈS					
Objectius	Actuacions	Metodologia	Calendari	Responsables execució	Recursos
<p>Valorar l'estat de conservació i dinàmica poblacional de les fanerògames marines del parc natural de s'Albufera des Grau</p>	<p>Seguiment de les poblacions de <i>Cymodocea nodosa</i> de Cala Tamarells nord, Cala Tamarells Sud, Platja de Tamarells de l'Illa d'en Colom, Cala en Vidrier, Rambles, Pas de s'Illa (just davall de la zona de fondeig regulat) Port d'Addaia i s'Estany.</p> <p>Determinar la dinàmica poblacional de l'herbei de <i>Cymodocea nodosa</i> de la badia des Grau i avaluar l'efecte que ha tingut la regulació dels fondejos a la badia.</p> <p>Determinar l'estat de conservació de la praderia <i>Cymodocea nodosa</i> de la badia des Grau. (Relacionat amb AP.20.2. PRUG)</p> <p>Actualització periòdica de la cartografia sobre comunitats marines a la zona compresa entre les platgetes del Pas de s'Illa, platges de Tamarells nord i sud, platja de sa Torreta i illa d'en Colom (Relacionat amb AP.3.4)</p>	<p>Recomptes del nombre de feixos de tres quadres fixes que hi ha instal·lats a la badia des Grau</p> <p>Dues persones amb titulació de bussejadors de mar oberta duran a terme una immersió a la zona i faran un recompte del nombre de feixos dels tres quadres fixes que hi ha instal·lats a la badia des Grau.</p> <p>Es provarà la viabilitat de l'ús d'un dron subaquàtic per futurs seguiments</p> <p>Licitació o encomana de treballs a experts externs (empreses, universitats)</p>		<p>Director, tècnic conservació i naturalista del parc</p> <p>Tècnics de Protecció d'Espècies</p> <p>Empreses externes, universitats</p>	
	<p>Anàlisi informes de monitoratge de la posidònia del projecte Xarxa Posidònia</p>	<p>Xarxa monitoratge posidònia</p>	Tot l'any	<p>Servei Protecció espècies</p> <p>Empresa externa</p>	

PROGRAMA 4.4 SEGUIMENT D'ESPÈCIES EXÒTIQUES INVASORES					
Objectius	Actuacions	Metodologia	Calendari	Responsables execució	Recursos
Evitar l'aparició de noves zones amb plantes exòtiques invasores (Relacionat amb AP 20.2)	Vigilància de la presència d'espècies de flora invasora dins del parc (Relacionat amb AP 1.5.)	Sortides de camp	Tot l'any	Tècnica ús públic, naturalista, vigilants i brigada del parc	
	Seguiment de l'eradicació d'Opuntia a Illot d'en Mel duita a terme el 2019 per COFIB	Fer un mapa amb SIG de la distribució invasores al parc			
	Revisió de tot el litoral i de Favàritx per l'eliminació de retrets de <i>Carpobrotus</i> sp. (Relacionat amb AP 1.7.)				
	Revisió de tot el litoral per detecció algues invasores	Licitació o encomana de treballs a experts externs (empreses, universitats)		Director i tècnic conservació del parc Empreses externes, universitats	

PROGRAMA 4.5 SEGUIMENT DE SARGANTANES DEL PARC					
Objectius	Actuacions	Metodologia	Calendari	Responsables execució	Recursos
Seguiment de l'estat de conservació i dinàmica poblacional de la fauna vertebrada del parc natural de s'Albufera des Grau (Relacionat amb AP 20.2)	Col·laboració amb els estudis de <i>Podarcis lilfordi</i> i els seus hàbitats, centrat fonamentalment en les poblacions d'illes menors del Parc Natural.	Trasllat amb l'embarcació del parc dels científics i col·laboradors als illots del parc i, si escau, ajut en la presa de mostres, censos, etc.	Tot l'any	Director, tècnic conservació i naturalista del parc Investigadors	40.000 € seguiment biodiversitat (CIME)
	Anàlisi dels estudis i aplicació de mesures de gestió, si escau.	Estratègia de conservació de la biodiversitat a la Reserva de la Biosfera de Menorca Licitació o encomana de treballs a experts externs (empreses, universitats)		CIME Empreses externes, universitats	
		Programa de seguiment biodiversitat:		Departament de Medi Ambient i Reserva de Biosfera (CIME)	

PROGRAMA 4.6 SEGUIMENT D'AMFIBIS I TORTUGUES D'AIGUA					
Objectius	Actuacions	Metodologia	Calendari	Responsables execució	Recursos
<p>Seguiment de l'estat de conservació i dinàmica poblacional de la fauna vertebrada del parc natural de s'Albufera des Grau</p> <p><i>(Relacionat amb AP 20.2)</i></p>	<p>Redacció dels plecs de l'encomana amb les tasques a desenvolupar</p> <p>Establiment d'objectius i abast del seguiment</p> <p>Aplicació de mesures de gestió en funció dels resultats del seguiment</p> <p>Contracte d'una despesa menor a un investigador expert en l'espècie</p>	<p>Encomana de treballs a FUEIB (Fundació Universitat-Empresa Illes Balears)</p> <p>Formació d'un investigador per aprendre la metodologia de treball</p> <p>Realitzar el seguiment de l'espècie en localitats concretes</p>	2024-2028	<p>Director, tècnic conservació i naturalista del parc</p> <p>FUEIB (Fundació Universitat-Empresa Illes Balears)</p> <p>Investigador extern</p>	

PROGRAMA 4.7 SEGUIMENT DE TORTUGUES TERRESTRES (TESTUDO HERMANI)					
Objectius	Actuacions	Metodologia	Calendari	Responsables execució	Recursos
<p>Seguiment de l'estat de conservació i dinàmica poblacional de la fauna vertebrada del parc natural de s'Albufera des Grau</p> <p><i>(Relacionat amb AP 20.2)</i></p>	<p>Redacció dels plecs de l'encomana amb les tasques a desenvolupar</p> <p>Establiment d'objectius i abast del seguiment</p> <p>Aplicació de mesures de gestió en funció dels resultats del seguiment</p> <p>Contracte d'una despesa menor a un investigador expert en l'espècie</p>	<p>Encomana de treballs a FUEIB (Fundació Universitat-Empresa Illes Balears)</p> <p>Formació d'un investigador per aprendre la metodologia de treball</p> <p>Realitzar el seguiment de l'espècie en localitats concretes</p>	2024-2028	<p>Director, tècnic conservació i naturalista del parc</p> <p>FUEIB (Fundació Universitat-Empresa Illes Balears)</p> <p>Investigador extern</p>	1.000 € formació tortugues (DGMNGF)

PROGRAMA 4.8 SEGUIMENT DE MICROMAMÍFERS DEL PARC					
Objectius	Actuacions	Metodologia	Calendari	Responsables execució	Recursos
Seguiment de l'estat de conservació i dinàmica poblacional dels micromamífers del parc natural de s'Albufera des Grau	Anàlisi dels estudis i aplicació de mesures de gestió, si escau.	Metodologia Semice Estratègia de conservació de la biodiversitat a la Reserva de la Biosfera de Menorca	Tot l'any	Director, tècnic conservació i naturalista del parc CIME	

PROGRAMA 4.9 SEGUIMENT D'AUS PROTEGIDES DEL PARC					
Objectius	Actuacions	Metodologia	Calendari	Responsables execució	Recursos
Avaluar l'estat de les poblacions de milans (<i>Milvus milvus</i>) del parc	Coordinació amb altres entitats i administracions Anàlisi dels estudis i aplicació de mesures de gestió, si escau.	Sortides de camp Informe de seguiment Estratègia de conservació de la biodiversitat a la Reserva de la Biosfera de Menorca	Tot l'any	Director, tècnic conservació i naturalista del parc CIME	
Avaluar l'estat de les poblacions de corb marí (<i>Phalacrocorax aristotelis</i>) del parc	(Relacionat amb AP 2.1) (Relacionat amb AP 20.2)	Licitació o encomana de treballs a experts externs (empreses, universitats)		Empreses externes, universitats	

PROGRAMA 4.10 SEGUIMENT D'AUS AQUÀTIQUES I LIMÍCOLES					
Objectius	Actuacions	Metodologia	Calendari	Responsables execució	Recursos
Avaluar l'estat de les poblacions d'aus aquàtiques presents a les zones humides del parc (Relacionat amb AP 20.2)	<p>Recomptes periòdics de les aus aquàtiques, tant a s'Albufera com a Ses Salines d'Addaia i bassa de Morella.</p> <p>Determinar les fluctuacions estacionals en el nombre d'individus de les diferents espècies d'aus aquàtiques presents a les dues principals zones humides de parc.</p> <p>Establir tendències poblacions a llarg termini.</p> <p>Anàlisi dels estudis i aplicació de mesures de gestió, si escau.</p> <p>Estudi d'aus nidificants a s'Albufera des Grau (Relacionat amb AP 2.1)</p>	<p>Des de diferents punts de cada zona humida es fan recomptes de tots els individus de cada espècie amb ajut d'un telescopi i prismàtics.</p> <p>Introducció de dades a l'ordinador i realització de gràfiques per a lectura del resultats.</p> <p>Estratègia de conservació de la biodiversitat a la Reserva de la Biosfera de Menorca.</p> <p>Licitació o encomana de treballs a experts externs (empreses, universitats)</p>	Tot l'any mensualment	<p>Director, tècnic conservació i naturalista del parc</p> <p>CIME</p> <p>Empreses externes, universitats</p>	
Avaluar l'estat de conservació de les diferents espècies de Charadrius presents al parc	<p>Seguiment de la població de <i>Charadrius dubius</i>, <i>C. hiaticula</i> i <i>C. alexandrinus</i>, a Favàritx, (Cos de síndic), un cop a la setmana al llarg de l'època de reproducció.</p> <p>Prospeccions d'altres zones dins del parc amb possible presència de l'espècie (Relacionat amb AP 2.1)</p>	Sortides de camp i treball d'oficina	Març-juny	Naturalista del parc	

PROGRAMA 4.11 SEGUIMENT AUS MARINES DEL PARC					
Objectius	Actuacions	Metodologia	Calendari	Responsables execució	Recursos
Avaluar l'estat de les poblacions de les aus marines del parc (Relacionat amb AP 2.1)	<p>Seguiment de les espècies d'aus marines del parc</p> <p>Seguiment i vigilància de la mortalitat de gavines</p> <p>Dins el Pla d'Acció de la Reserva de Biosfera de Menorca</p>	<p>Sortides de camp</p> <p>Informe de seguiment</p> <p>Licitació o encomana de treballs a experts externs (empreses, universitats)</p>	Tot l'any	<p>Director, tècnic conservació i naturalista del parc</p> <p>CIME</p> <p>Empreses externes, universitats</p>	

PROGRAMA 4.12 SEGUIMENT D'AUS COMUNS DEL PARC					
Objectius	Actuacions	Metodologia	Calendari	Responsables execució	Recursos
Determinar l'estat de conservació de les aus comunes	<p>Seguiment d'aus comunes.</p> <p>Anàlisi dels informes e interpretació de resultats</p> <p>Aplicació de mesures de gestió, si escau</p>	Programa de seguiment d'aus comunes a la reserva de la biosfera de Menorca (SOCME)	Primavera-hivern	<p>Director, tècnic conservació i naturalista del parc</p> <p>CIME</p>	

PROGRAMA 4.13 SEGUIMENT DE TÓRTORES DEL PARC					
Objectius	Actuacions	Metodologia	Calendari	Responsables execució	Recursos
<p>Avaluar l'estat de les poblacions de <i>Stretopelia turtur</i> al parc</p> <p>(Relacionat amb AP 18.1)</p>	Col·laboració amb SOM pel seguiment de les poblacions de <i>Stretopelia turtur</i> a Menorca	<p>Mantenir punt de captura per a anellament.</p> <p>Fototrampeig.</p>	Abril-octubre	<p>Tècnic conservació i naturalista del parc</p> <p>SOM</p>	

PROGRAMA 4.14 SEGUIMENT DE PAPALLONES DIÛRNES					
Objectius	Actuacions	Metodologia	Calendari	Responsables execució	Recursos
Avaluar la salut dels sistemes naturals, les conseqüències dels canvis d'usos de sòl i els efectes de les oscil·lacions climatològiques interanuals a partir de les papallones diürnes com a indicadores.	<p>Seguiment periòdic de papallones diürnes en dos transsectes al Parc natural de s'Albufera des Grau (un localitzat al sistema dunar des Grau i l'altre a un camí forestal a la finca de Santa Catalina).</p> <p>Manteniment dels transsectes per facilitar el pas.</p>	<p>Programa BMS (Butterfly Monitoring Scheme) coordinat per l'OBSAM.</p> <p>El seguiment consisteix en anar comptant els individus de les diferents espècies de papallones que s'observen durant cada transsecte cada setmana.</p> <p>Desbrossar amb motodesbrossadora l'amplada del transsecte.</p> <p>Introducció de dades a l'ordinador i realització de gràfiques per a lectura del resultats.</p>	Març a octubre	<p>Tècnic conservació i naturalista del parc</p> <p>Tècnics OBSAM</p>	

PROGRAMA 4.15 SEGUIMENT DE LIBÈL·LULES					
Objectius	Actuacions	Metodologia	Calendari	Responsables execució	Recursos
Avaluar la qualitat de l'aigua mitjançant l'estat de les poblacions de libèl·lules com a indicadors	Seguiment de libèl·lules en dos transectes i dos punts de recompte localitzats al sistema dunar des Grau al Parc natural de s'Albufera des Grau	SLIME (Seguiment de libèl·lules a Menorca). Forma part del programa de seguiment de biodiversitat en la Reserva de la Biosfera de Menorca, encarregat a l'OBSAM. El seguiment consisteix en anar comptant els individus de les diferents espècies de libèl·lules que s'observen durant cada transecte i als dos punts de recompte. Els seguiment es quinzenal. Introducció de dades a l'ordinador i realització de gràfiques per a lectura del resultats.	Abril a octubre	Tècnic conservació i naturalista del parc Tècnics OBSAM	

PROGRAMA 4.16 SEGUIMENT POBLACIONS PEIXOS VULNERABLES A LA PESCA					
Objectius	Actuacions	Metodologia	Calendari	Responsables execució	Recursos
Avaluar l'estat de les poblacions de peixos vulnerables a la pesca per implantar mesures de gestió, si escau (Relacionat amb AP 20.2)	Analitzar els estudis anteriors disponibles i fer una diagnosi de la situació actual Continuar el seguiment d'espècies de peixos vulnerables a la pesca dins la zona marina del parc natural que es va fer l'any 2019. Col·laboració EIJF-IEO. Anàlisi dels estudis i aplicació de mesures de gestió, si escau.	Metodologia estandaritzada del GOIB. Estratègia de conservació de la biodiversitat a la Reserva de la Biosfera de Menorca Licitació o encomana de treballs a experts externs (empreses, universitats)	Tot l'any	Director i tècnic conservació del parc Entitat investigadora CIME Empreses externes, universitats	

PROGRAMA 4.17 SEGUIMENT ICTIOFAUNA ALBUFERA DES GRAU					
Objectius	Actuacions	Metodologia	Calendari	Responsables execució	Recursos
Avaluar l'estat ecològic de la ictiofauna de la llacuna de s'Albufera des Grau i mantenir o millorar el seu estat de conservació	<p>Estudi d'índex d'abundància dels peixos a la llacuna de s'Albufera.</p> <p>Anàlisi de dades i comparació amb estudis anteriors per establir tendències.</p> <p>Aplicació de mesures de gestió en cas necessari.</p> <p>Seguiment periòdic (mínim cada 6 anys) de la població d'anguila</p> <p>Estudi de contaminants en peixos</p> <p><i>(Relacionat amb AP 20.2)</i></p>	<p>Mostreig de peixos a diferents zones dins la llacuna.</p> <p>Tres campanyes: primavera, estiu i tardor (cinc dies per campanya)</p> <p>Licitació o encomana de treballs a experts externs (empreses, universitats)</p>	Primavera, estiu i tardor	<p>Director i tècnic conservació del parc</p> <p>Entitat investigadora</p> <p>Empreses externes, universitats</p>	<p>5000 € analítiques peixos (DGMNGF)</p> <p>400 € xarxes pesca científica (DGMNGF)</p>

PROGRAMA 4.18 SEGUIMENT FÍSICOQUÍMIC I ECOLÒGIC DE LA LLACUNA DE S'ALBUFERA					
Objectius	Actuacions	Metodologia	Calendari	Responsables execució	Recursos
<p>Mantenir el bon funcionament físic i ecològic de l'ecosistema de la llacuna de s'Albufera</p> <p><i>(Relacionat amb AP 20.1)</i></p>	<p>Renovació i execució del programa de seguiment de la qualitat de l'aigua dels torrents i s'Albufera amb el Laboratori de l'Aigua per l'anàlisi periòdic de mostres d'aigua.</p> <p>Elaboració d'informe resum final any amb les dades fisicoquímiques recollides pels sensors continus.</p> <p>Aplicació de mesures de gestió (comportes i connexió amb la mar) en funció dels resultats obtinguts als informes.</p> <p>Reparació HOBO e YSI</p> <p>Compra materials</p> <p>Estudiar l'estat legal de les captacions superficials dels torrents dins la conca hídrica del parc i la seva afectació a l'albufera.</p> <p>Analitzar les causes de mortalitat de peixos</p> <p>Anàlisi de contaminants (metalls i pesticides) als torrents i a la llacuna</p>	<p>Aplicació del protocol de presa de mostres i acord amb Laboratori de l'Aigua del CAPMN</p> <p>Presa de mostres i enviament al Laboratori de l'Aigua de la CAPMN</p> <p>Transsecte mensual per mesura de paràmetres físics a 5 punts de la llacuna.</p> <p>Manteniment i descarrega de dades de sensors en continu.</p> <p>Aplicació de mesures de gestió, en cas que sigui necessari.</p> <p>Compra a una empresa subministradora de material de camp.</p> <p>Introducció de dades a l'ordinador i realització de gràfiques per a lectura del resultats.</p> <p>Licitació o encomana de l'anàlisi de les dades a experts externs (empreses, universitats)</p> <p>Anàlisi de contaminants als peixos</p>	Tot l'any	<p>Director, tècnic conservació, naturalista i brigada del parc</p> <p>Entitat investigadora</p> <p>Empreses externes, universitats</p>	<p>8.654 € anàlisi dades (DGMNGF)</p> <p>2.500 € sensors (DGMNGF)</p> <p>500 € analítiques contaminants (DGMNGF)</p>

PROGRAMA 4.19 SEGUIMENT DE LES BASSES TEMPORALS					
Objectius	Actuacions	Metodologia	Calendari	Responsables execució	Recursos
<p>Seguiment de la biodiversitat associada les basses temporals (hàbitat 3170* basses i estanys temporals mediterranis) i l'avaluació del seu estat de conservació</p> <p><i>(Relacionat amb AP 9.2)</i></p>	<p>Redacció dels plecs de l'encomana amb les tasques a desenvolupar</p> <p>Establiment d'objectius i abast del seguiment</p> <p>Aplicació de mesures de gestió en funció dels resultats del seguiment</p>	<p>Encomana de treballs a FUEIB (Fundació Universitat-Empresa Illes Balears)</p>	<p>2024-2028</p>	<p>Director i tècnic conservació del parc FUEIB (Fundació Universitat-Empresa Illes Balears)</p>	

PROGRAMA 4.20 SEGUIMENT DELS HÀBITATS DE S'ALBUFERA I PRATS					
Objectius	Actuacions	Metodologia	Calendari	Responsables execució	Recursos
<p>Avaluar l'estat de conservació dels hàbitats de s'Albufera i limítrofs (prats i torrents)</p> <p><i>(Relacionat amb AP 20.3)</i></p> <p>Avaluar l'estat dels macròfits dels macròfits a s'Albufera des Grau.</p> <p><i>(Relacionat amb AP 20.1)</i></p>	<p>Anàlisi de la cartografia d'hàbitats de detall de la zona humida de s'Albufera des Grau (llacuna i prat) i aplicació de mesures de gestió en cas necessari</p> <p>Definir metodologia de seguiment/distribució dels macròfits de s'albufera</p>	<p>Revisió documentació</p> <p>Visites de camp</p> <p>Contractació externa</p> <p>Mapa de cobertura dels macròfits (Potamogeton pectinatus i Ruppia cirrhosa)</p>	<p>Tot l'any</p>	<p>Director i tècnic conservació del parc</p> <p>Empresa/ investigador extern</p>	

PROGRAMA 4.21 SEGUIMENT PLUVIOMÈTRIC I METEOROLÒGIC DEL PARC					
Objectius	Actuacions	Metodologia	Calendari	Responsables execució	Recursos
Avaluar les condicions meteorològiques i establir relacions amb l'estat dels ecosistemes i les espècies	Mesura diària de les precipitacions a la Gola i Favàritx Compra d'una estació meteorològica automàtica	Sortides de camp (revisió pluviòmetres) Tràmit de compra i instal·lació de l'estació meteorològica automàtica Estudi i anàlisi de dades	Tot l'any	Director, tècnic conservació, naturalista i brigada del parc Empresa externa	1.500 € estació meteo (DGMNGF)

PROGRAMA 4.22 FOMENT I SUPORT A LA INVESTIGACIÓ					
Objectius	Actuacions	Metodologia	Calendari	Responsables execució	Recursos
Fomentar la investigació a l'àmbit del parc <i>(Relacionat amb AP 17.1, 18.1, 19.1)</i>	Posar a disposició dels equips investigadors l'apartament per a investigadors amb una capacitat màxima de 3 places. Habilitar un petit laboratori, amb instrumental bàsic (lupa binocular i microscopi i altre instrumental de laboratori) Suport logístic Inventariar en una base de dades amb tots els estudis científics realitzats en el parc natural	Petició de reserva d'allotjament a l'autorització o comunicació. Acceptació de la petició Gestió allotjament Formulari nou de sol·licituds d'investigació als espais naturals protegits	Tot l'any	Director, tècnic conservació i informadors del parc	3.000 € instrumental laboratori (DGMNGF)

PROJECTE 4.23 AVALUACIÓ DE L'IMPACTE SOBRE LES AUS I HÀBITATS DEL DESVIAMENT CAMÍ CAVALLS SALINES D'ADDAIA					
Objectius	Actuacions	Metodologia	Calendari	Responsables execució	Recursos
Avaluar l'efectivitat de l'actuació de desviament del camí de cavall a les salines d'Addaia	Realitzar un seguiment dels hàbitats i espècies de la zona humida d'Addaia a l'entorn del camí de cavalls de forma prèvia a la millora del seu traçat <i>(Relacionat amb AP 2.1.)</i>	Contractació empresa externa	Tot l'any	Tècnic conservació del parc CIME (Departament de Medi Ambient i Reserva de Biosfera)	

PROGRAMA 4.24 SEGUIMENT BIOLÒGIC DE LA LLACUNA DE S'ALBUFERA DES GRAU					
Objectius	Actuacions	Metodologia	Calendari	Responsables execució	Recursos
Avaluar la comunitat d'organismes planctònics de s'Albufera des Grau. <i>(Relacionat amb AP 20.1)</i>	Seguiment periòdic (mínim cada any) dels organismes aquàtics planctònics de s'Albufera des Grau.	Mostreig amb màniga de plàncton i identificació de les espècies o gèneres més abundants	2024-2028	Director, tècnic de conservació i naturalista	1.000 € (DGMNGF)

PROGRAMA 4.25 SEGUIMENT D'ATROPELLAMENTS DE FAUNA AL PARC					
Objectius	Actuacions	Metodologia	Calendari	Responsables execució	Recursos
Identificar punts negres d'atropellaments de fauna a les carreteres del parc	Recopilació de la informació sobre atropellaments de fauna a les carreteres i camins del parc	Detecció i registre d'atropellaments	Tot l'any	Brigada, naturalista, tècnics de conservació i ús públic	

5. Àrea de participació

Aquesta àrea inclou totes aquelles accions en les que el personal del parc hi participa, hi col·labora o organitza. Concretament es tracta de jornades, congressos, cursos, o altres tipus d'activitats, com ara les convocatòries de la Junta Rectora o de l'Autoritat de Gestió. No s'inclouen en aquest apartat les activitats d'agenda o d'educació ambiental que es troben recollides a l'apartat dedicat a l'ús públic.

Dins els diferents programes i projectes es relacionen entre parèntesi les actuacions previstes al PRUG.

PROGRAMA 5.1 JUNTA RECTORA I AUTORITAT DE GESTIÓ					
Objectius	Actuacions	Metodologia	Calendari	Responsables execució	Recursos
Exercir la gestió compartida del parc per les Administracions Públiques implicades mitjançant l'Autoritat de Gestió del parc, segons el PORN.	Convocatòria ordinària de l'Autoritat de Gestió	Reunió dels membres el dia convocat Debat i aprovació de la Memòria de gestió 2023 i el Programa Anual d'Execució 2024 Debat i acord d'altres punts inclosos a l'ordre del dia	Primer semestre de 2024	Director del parc i president de la Junta Rectora i Autoritat de Gestió	100 € (IBANAT)
Facilitar la participació de les diferents administracions públiques i entitats socials i particulars amb interessos al parc.	Convocatòria ordinària de la Junta Rectora. Funcions establertes a l'article 6 del PORN (BOIB núm.82 de 10 de juny de 2003)	Reunió dels membres el dia convocat Debat i informació favorable de la Memòria de gestió 2023 i el Programa Anual d'Execució 2024 Debat i acord d'altres punts inclosos a l'ordre del dia Reunió telemàtica i presencial (preferible).			

PROGRAMA 5.2 ORGANITZACIÓ D'ACTIVITATS FORMATIVES I DIVULGATIVES					
Objectius	Actuacions	Metodologia	Calendari	Responsables execució	Recursos
<p>Fomentar la transferència i intercanvi de coneixements dels diferents temes relacionats amb la gestió o caracterització del parc, amb una intenció divulgativa i informativa</p> <p>Contribuir a la difusió de problemàtiques ambientals globals des de l'àmbit local.</p> <p><i>(Relacionat amb AP 15.4.)</i></p>	Tallers i campanyes sobre problemàtiques del parc	Reunions presencials i telemàtiques	Tot l'any	Director, tècnics ús públic i conservació i educadores ambientals del parc	400 € (IBANAT)

PROGRAMA 5.3 PARTICIPACIÓ EN JORNADES, SEMINARIS, CONGRESSOS, CURSOS					
Objectius	Actuacions	Metodologia	Calendari	Responsables execució	Recursos
<p>Millorar la formació i el coneixement dels treballadors del parc</p> <p>Divulgar les activitats fetes al parc</p>	<p>Participació en els actes organitzats per la Direcció Insular de Reserva de Biosfera del Consell Insular de Menorca.</p> <p>Participació als actes organitzats per l'IME i l'OBSAM.</p> <p>Participació del personal de l'IBANAT assignat al parc en les assemblees del comitè d'empresa.</p> <p>Participació dels treballadors del parc en els cursos de l'EBAP.</p> <p>Participació en activitats ambientals organitzades per l'Ajuntament de Maó</p> <p>Participació en Congressos i Jornades relacionats amb la interpretació del patrimoni, gestió de la biodiversitat, seguiments d'espècies, ús públic, etc.</p> <p>Jornades Agricultura i Medi Ambient (GOB)</p>	<p>Inscripció i assistència en els cursos, seminaris, jornades, conferències, etc.</p>	<p>Tot l'any</p>	<p>Director, tècnics ús públic i conservació, naturalista, informadors, educadores ambientals i brigada del parc</p>	<p>600 € (IBANAT)</p>

PROGRAMA 5.4 COL·LABORACIONS AMB ALTRES ADMINISTRACIONS O INSTITUCIONS					
Objectius	Actuacions	Metodologia	Calendari	Responsables execució	Recursos
Millorar les relacions institucionals entre el parc i altres entitats i/o administracions.	<p>Participació en reunions de coordinació amb els departaments del Consell Insular de Menorca amb activitats dins el parc (Agència Reserva Biosfera Menorca, Mobilitat, Caça)</p> <p>Participació en reunions de coordinació e informació amb Servei de Costes i Litoral.</p> <p>Participació en reunions de coordinació e informació amb entitats públiques i privades relacionades amb el sector turístic.</p> <p>Reunions amb els departaments de l'Ajuntament de Maó competents en matèries del parc.</p> <p>Col·laboració en els actes organitzats per la Direcció Insular de Reserva de Biosfera del Consell Insular de Menorca.</p> <p>Col·laboració amb els actes organitzats per l'IME i l'OBSAM.</p> <p>Participació en reunions d'elaboració del plans prevists al Pla d'Acció de la Reserva de la Biosfera (Pla d'Educació pel Desenvolupament Sostenible de la Reserva de la Biosfera, Pla d'Acció)</p>	<p>Assistència a reunions</p> <p>Assistència a actes</p>	Tot l'any	Director, tècnics ús públic i conservació i educadores ambientals del parc	

PROGRAMA 5.5 PARTICIPACIÓ ALS ÒRGANS DE MENORCA RESERVA DE LA BIOSFERA					
Objectius	Actuacions	Metodologia	Calendari	Responsables execució	Recursos
Participar als òrgans participatius existents de l'Agència Menorca Reserva de la Biosfera	Assistència al Consell Social de Menorca Reserva de la Biosfera	Assistència a les reunions quan es convoquin	Tot l'any	Director General i cap departament Medi Natural, cap de servei Espais Naturals i director del parc	
	Assistència al Consell Científic de Menorca Reserva de la Biosfera	Assistència a les reunions quan es convoquin	Tot l'any	Director del parc	

6. Àrea de manteniment

L'àrea de manteniment inclou totes les actuacions que tenen per finalitat mantenir en bon estat les infraestructures, béns etnològics i equipaments del Parc Natural. És una activitat transversal. Les accions de manteniment es veuen afectades per un gran nombre d'articles del Pla d'Ordenació dels Recursos Naturals (PORN), Pla Rector d'Ús i Gestió (PRUG) i de s'Albufera des Grau i el Pla de Gestió Natura 2000 de la Costa Est de Menorca.

Dins els diferents programes i projectes es relacionen entre parèntesi les actuacions previstes al PRUG.

PROGRAMA 6.1 MANTENIMENT DEL SISTEMA DE COMPORTES DE S'ALBUFERA DES GRAU					
Objectius	Actuacions	Metodologia	Calendari	Responsables execució	Recursos
Mantenir el bon estat el sistema de control del flux hídric de la llacuna de s'Albufera des Grau	Control de les entrades d'aigua marina i les sortides d'aigua Manteniment de les comportes en bon estat i perfecte funcionalitat. (Relacionat amb AP 8.1.2) Eliminació de <i>Ficopomatus enigmaticus</i> a les zones de l'illot den Mel i la Gola (Relacionat amb AP 2.6) i les comportes (AP 8.1.3)	Les comportes ja estan instal·lades a partir d'aquest moment es fa el seu manteniment amb regularitat. S'impregnen els perns de les comportes amb una vaselina. Es rasquen les estructures calcàries del poliquet Adquisició de material necessari per comunicar la paret mestra i corral gros i contractació d'empresa externa en cas necessari	Tot l'any especialment als mesos d'estiu	Tècnica ús públic i brigada del parc	

PROGRAMA 6.2 MANTENIMENT I NETEJA DE LES ZONES D'APARCAMENT					
Objectius	Actuacions	Metodologia	Calendari	Responsables execució	Recursos
Mantenir la neteja i les estructures dissuasòries dels aparcaments de sa Gola, Favàritx, Santa Madrona, Llimpa i Centre d'Interpretació.	Retirada de papers, plàstics i fems Reposició d'estructures (pilons, cordes, etc.)	Visites periòdiques als principals aparcaments del parc i retirada, si escau, amb ajut de pinces dels materials dipositats en terra. Substitució dels elements de delimitació malmesos	Tot l'any	Tècnica ús públic i brigada del parc	100 € (IBANAT)

PROGRAMA 6.3 MANTENIMENT I NETEJA DELS CAMINS I ITINERARIS					
Objectius	Actuacions	Metodologia	Calendari	Responsables execució	Recursos
Mantenir en bon estat els elements i estructures dels camins i itineraris del parc natural.	Manteniment dels aguaites i pantalles (fusta, visibilitat, impermeabilitzacions...).	Retirada amb pinces dels materials dipositats en terra, si escau	Tot l'any	Tècnica ús públic i brigada del parc	500 € (IBANAT)
	Neteja de papers i restes inorgànics.	Substitució dels elements malmesos		Rascat i pintat dels elements de fusta	
	Manteniment de les passarel·les i baranes (repàs dels claus, canviar fustes i pilons malmesos, reparacions de les cordes...)	Talls periòdics amb motoserra, passades periòdiques de la motodesbrossadora			
	Manteniment i substitució de senyals danyades	Rascat i pintat de blanc d'elements de cantonades de pedra.			
	Eixermar la vegetació dels costats	Manteniment ordinari del traçat i el ferm dels 3 itineraris existents i el tram del Camí de Cavalls dins del parc natural		Tècnica ús públic i brigada del parc	
	Emblancar cantonades i el pont de pedra				
	Mantenir els equipaments i elements interpretatius dels itineraris.				

PROGRAMA 6.4 MANTENIMENT I NETEJA DELS SISTEMES COSTANERS I DUNARS					
Objectius	Actuacions	Metodologia	Calendari	Responsables execució	Recursos
Mantenir netes les platges, cales i sistemes dunars del parc natural.	De manera coordinada amb el Servei Mancomunitat de Neteja del litoral del CIME i els ajuntaments de Maó i Es Mercadal, es faran actuacions de recolzament a la neteja de platges i cales.	Retirada amb pinces dels materials dipositats en terra, tant per la mar com pels usuaris de les platges.	Tot l'any	Tècnica ús públic i brigada del parc Servei neteja platges CIME Aj. Maó i Es Mercadal	200 € (IBANAT)

PROGRAMA 6.5 MANTENIMENT DEL CENTRE DE RECEPCIÓ, OFICINES, APARTAMENT D'INVESTIGADORS, VIAL D'ACCÉS I JARDÍ					
Objectius	Actuacions	Metodologia	Calendari	Responsables execució	Recursos
<p>Mantenir en bon estat l'edifici on es troben les oficines, apartament d'investigadors, el punt d'informació, el laboratori, els magatzems, i el seu entorn.</p>	<p>Manteniment i millora del jardí de flora autòctona i zones exteriors de l'edifici.</p> <p>Ampliació de l'espai de treball de l'equip d'educació ambiental i habilitació d'un espai de treball al hall de mòdul d'administració del Centre de Recepció del parc.</p> <p>Control dels coloms que ocupen els apartaments pròxims al centre d'interpretació</p>	<p>Eliminació manual de les herbes que poden generar més competència a les espècies clau del jardí.</p> <p>En cas des sequera extrema es fa ús d'una mànega d'aigua per tal d'aportar aigua als individus més vulnerables.</p> <p>Plantació i de planta autòctona per fer créixer el jardí. Aport de matèria orgànica en superfície.</p> <p>Plantació i enjardinament dels parterres de l'aparcament de davant el Centre de Recepció.</p> <p>Cartells nous per a les plantes i substitució dels antics. Intentar amb codi QR vinculat a herbari virtual</p> <p>Mitjançant els falconers per al control d'aquesta espècie en zones urbanes</p>	Tot l'any	Tècnica ús públic i brigada del parc	9.200 € (IBANAT)
	<p>Manteniment i millora dels elements de l'edifici</p> <p>Neteja periòdica</p> <p>Connexió amb la xarxa d'aigua potable i manteniment cisterna pluvials per reg</p>	<p>Manteniment del sistema elèctric i substitució de bombetes foses per leds.</p> <p>Revisió de manteniment del sistema de calefacció i aire condicionat de l'edifici.</p> <p>Contractació de servei de neteja del centre de treball, centre de recepció i exposició.</p> <p>Arranjar teulada zona treball brigada</p>			
	Manteniment de l'accés a l'edifici		Desbrossada dels vorals del vial principal i retirada de la terra acumulada damunt vorera. Lloguer de maquinària, si escau.	2025	Tècnica ús públic i brigada del parc

PROGRAMA 6.5 MANTENIMENT DEL CENTRE DE RECEPCIÓ, OFICINES, APARTAMENT D'INVESTIGADORS, VIAL D'ACCÉS I JARDÍ					
Objectius	Actuacions	Metodologia	Calendari	Responsables execució	Recursos
	Fossa sèptica nova	Contracte empresa especialitzada	2025	Tècnica ús públic	15.000 euros IBANAT
	Manteniment de la façana (tractament de les fustes que la recobreixen)	Contracte empresa especialitzada	2025	Tècnica ús públic	18000 IBANAT

PROGRAMA 6.6 MANTENIMENT DE VEHICLES, EMBARCACIÓ, MAQUINÀRIA I EINES					
Objectius	Actuacions	Metodologia	Calendari	Responsables execució	Recursos
Mantenir en bon estat els vehicles, l'embarcació i maquinària del parc	<p>Revisió periòdica del material i la maquinària necessària per a les feines de manteniment dins el parc.</p> <p>Revisió periòdica dels vehicles utilitzats per l'equip de treballadors del parc en les feines de manteniment, investigació i vigilància.</p> <p>Dur a terme les ITV periòdiques.</p> <p>Revisions i reparacions de l'embarcació Falcó Marí i Carmen</p> <p>Revisions i reparacions del remolc de la barca</p> <p>Millora de l'equipament de la barca (ràdio fixa, funda protecció)</p> <p>Compra maquinària</p>	<p>Trasllat dels vehicles i si escau de la maquinària al taller de l'IBANAT des Mercadal</p> <p>Revisió del vehicle assignat al director del Parc natural pel concessionari oficial.</p> <p>Facturació a empresa externa</p>	Tot l'any	<p>Tècnica ús públic i brigada del parc</p> <p>Empresa externa</p>	<p>2.000 € (IBANAT)</p> <p>400 € ràdio barca (IBANAT)</p> <p>1.000 € reparacions barca barca (IBANAT)</p> <p>500 € revisió i ITV cotxe director (DGMNGF)</p> <p>1.000 € motor elèctric carmen (IBANAT)</p>

PROGRAMA 6.7 MANTENIMENT DELS ELEMENTS ETNOLÒGICS					
Objectius	Actuacions	Metodologia	Calendari	Responsables execució	Recursos
Mantenir en bon estat el patrimoni etnològic del parc <i>(relació amb AP 1.6)</i>	Manteniment de la paret mestre de la llacuna i altres elements de contenció Minimitzar les pèrdues d'aigua dolça cap a la mar i les entrades d'aigua marina cap a s'Albufera. Mantenir les parets i l'entorn de les casetes de pescadors netes de vegetació. Emblancar parets casetes pescadors i corrals	Tapar els forats d'entre les pedres amb material impermeable Aixecament d'enderrossalls col·locant una a una les pedres caigudes amb aportacions de pedra nova concordant (turbidites) si escau i aplicació de morter.	Estiu i tardor	Tècnica ús públic i brigada del parc Empresa externa	600 € (IBANAT)
	Manteniment pous, beurades i altres elements etnològics restaurats de la zona pública del parc Restauració abeurades pous canyet i cala Llimpa	Desbrossar entorn pous, reposar pedres caigudes, emblancar, reparar rampes sortida fauna, etc., Reconstrucció de piques amb material local i emblancar			
	Instar a l'Ajuntament de Maó a restaurar el magatzem semienderrocat de la zona de comportes de la llacuna <i>(Relacionat amb AP 6.1.)</i>	Petició formal a l'ajuntament de Maó per fer l'actuació		Ajuntament de Maó	

PROGRAMA 6.8 MILLORA DE LA SOSTENIBILITAT DE LES INFRAESTRUCTURES DEL PARC					
Objectius	Actuacions	Metodologia	Calendari	Responsables execució	Recursos
Millorar les instal·lacions amb sistemes més sostenibles per tal de mitigar el canvi climàtic	<p>Aplicació de mesures d'eficiència energètica</p> <p>Reducció de l'impacte del funcionament i la gestió del parc.</p> <p>Augmentar l'eficiència en el consum de recursos</p>	<p>Elaboració de documents de licitació de projectes.</p> <p>Adjudicació de contractes.</p> <p>Seguiment execució</p>	Tot l'any	<p>Director, tècnica ús públic i brigada del parc</p> <p>Empreses externes</p>	
PROJECTE 6.8.1 INSTAL·LACIÓ DE PLAQUES SOLARS I PUNT DE CÀRREGA DE COTXES ELÈCTRICS					
Fomentar l'ús d'energies renovables i la mobilitat elèctrica	<p>Contractació de la redacció del projecte d'instal·lacions de plaques solars al Centre de Recepció del parc i d'un punt de càrrega de vehicles elèctrics</p>	<p>Preparació documentació contracte menor.</p> <p>Elaboració dels plecs tècnics.</p> <p>Tramitació de la contractació</p>	Tot l'any	<p>Director, tècnica ús públic i brigada del parc</p> <p>Empreses externes</p>	
PROJECTE 6.8.2 CLIMATITZACIÓ CENTRE RECEPCIÓ I OFICINES					
Millorar l'eficiència energètica de les instal·lacions del parc	<p>Instal·lació de calefacció, refrigeració, climatització i ACS al Centre de Recepció i oficines del parc</p>	<p>Preparació documentació contracte</p> <p>Elaboració dels plecs tècnics.</p> <p>Tramitació de la contractació</p> <p>Execució del projecte i seguiment</p>	Tot l'any	<p>Director, tècnica ús públic i brigada del parc</p> <p>Servei de Projectes de la DGMCGF</p> <p>TRAGSA</p>	<p>92.406,48 € climatització CR i oficines (DGMNGF)</p>

PROJECTE 6.9 MAGATZEM EMBARCACIÓ I MATERIALS DIVERSOS DEL PARC					
Objectius	Actuacions	Metodologia	Calendari	Responsables execució	Recursos
Disposar de magatzem per a l'embarcació del parc, equips i materials	Cerca de llocs adients Tramitació del lloguer	Cerca de llocs adients Gestió del contracte de lloguer		Director, tècnica ús públic del parc	12.000 € lloguer magatzem (IBANAT)

7. Àrea de vigilància

Aquesta àrea inclou les actuacions de vigilància terrestre i marina que s'han de dur a terme per garantir la conservació dels valors del Parc Natural i el compliment de la normativa.

Dins els diferents programes i projectes es relacionen entre parèntesi les actuacions previstes al PRUG.

PROGRAMA 7.1 VIGILÀNCIA TERRESTRE					
Objectius	Actuacions	Metodologia	Calendari	Responsables execució	Recursos
<p>Informar i conscienciar als usuaris i visitants del parc sobre el compliment de les normes del parc per tal de mantenir l'estat de conservació dels elements naturals i culturals</p> <p><i>(Relacionat amb AP 6.1.)</i></p>	<p>Inspeccions periòdiques de les zones amb major afluència d'usuaris o amb major taxa d'incidències.</p> <p>Incorporació d'un zelador terrestre durant la temporada estival.</p> <p>Coordinació amb els Agents de Medi Ambient de la CAIB, SEPRONA, Guàrdia Civil de Trànsit i Policia Local, policia nacional.</p>	<p>Vigilància del Parc natural i aixecament d'actes en cas de vulneració de les normes aplicables al parc natural (Agents de Medi Ambient i SEPRONA).</p> <p>Informació als visitants i usuaris del parc sobre les normes vigents a l'àmbit del parc.</p>	Tot l'any	<p>Director, tècnica ús públic, naturalista, brigada, vigilant marí i zelador del parc</p> <p>AMAs</p> <p>Col·laboració SEPRONA, Guàrdia Civil de trànsit, policia local, policia nacional</p>	200€ (IBANAT)

PROGRAMA 7.2 VIGILÀNCIA MARINA					
Objectius	Actuacions	Metodologia	Calendari	Responsables execució	Recursos
<p>Assegurar el compliment de la normativa del parc en relació a l'ús marítim (fondeig, pesca submarina, àrees restringides per conservació)</p> <p><i>(Relacionat amb AP 6.1.)</i></p>	<p>Mantenir la incorporació d'un vigilant marí durant la temporada estival.</p> <p>Iniciar les gestions per ampliar el vigilant marí parcial a tot l'any</p> <p>Inspeccions periòdiques de l'àrea marina de parc.</p> <p>Control de fondejos il·legals, desembarcament a illots i llicències de pesca submarina i recreativa a més d'altres incidències que es puguin donar a àmbit marí i litoral.</p> <p>Es dotarà o mantindrà la dotació d'un vigilant d'àrees marines amb titulació professional per al maneig d'embarcacions</p> <p><i>(Relacionat amb AP 12.1)</i></p> <p>Informació sobre la normativa d'àmbit marí del parc</p> <p>Detecció de morts il·legals dins de l'àmbit marí del parc</p>	<p>Sortides diàries a l'àrea marina del parc amb barca pneumàtica i zelador 6 mesos a l'any (maig-setembre)</p> <p>Col·laboració amb altres organismes competents (servei Agents de Medi Ambient de la CAIB, SEPRONA, inspecció de pesca del CIME i del Ministeri)</p> <p>Col·laboració amb altres entitats u empreses (OBSAM, UIB)</p>	<p>Maig-setembre</p>	<p>Zelador àrees marines</p> <p>Col·laboració altres organismes competents</p> <p>AMAs</p> <p>Empreses externes</p>	<p>2.500 € (IBANAT)</p> <p>Amarre, materials barca i vigilant i empresa nàutica extracció morts il·legals</p>

8. Àrea d'administració

L'àrea d'administració gestiona els recursos materials, logístics i les actuacions administratives necessàries per al bon funcionament del Parc Natural. Es troba regulat a l'article 9. "Administració i gestió de l'espai natural protegit", del Pla d'ordenació dels recursos naturals de s'Albufera des Grau.

Dins els diferents programes i projectes es relacionen entre parèntesi les actuacions previstes al PRUG.

PROGRAMA 8.1 GESTIÓ ADMINISTRATIVA					
Objectius	Actuacions	Metodologia	Calendari	Responsables execució	Recursos
Garantir i coordinar el funcionament de l'activitat diària del parc, tant des del punt de vista intern com dels usuaris externs.	<p>Seguiment d'execució pressupostària</p> <p>Gestió dels justificants de despeses</p> <p>Gestió dels Recursos Humans del personal d'IBANAT.</p> <p>Conservació i gestió del material d'ofimàtica</p> <p>Gestió de l'apartament per a científics</p> <p>Altres tasques administratives (energia, aigua assegurances, taxes, etc.)</p> <p>Assessorament a usuaris i visitants del parc, sobre normativa, subvencions, taxes, etc.</p> <p>Convocatòria de Juntes Rectores i Autoritats de Gestió.</p>	<p>Preparació de documentació de contractes menors, licitacions públiques, autoritzacions de despesa, tramitació i seguiment de factures.</p> <p>Tramitació de les llicències, vacances, baixes laborals, incidències del personal d'IBANAT.</p> <p>Compra del material necessari per dur a terme les tasques administratives.</p> <p>Elaboració i tramesa de les propostes de resolució i oficis.</p> <p>Enviament de convocatòries de Junta Rectora i Autoritat de Gestió.</p>	Tot l'any	<p>Director i tècnics ús públic i conservació del parc.</p> <p>Administratives servei EMN.</p>	<p>12.000 € (IBANAT)</p> <p>400 € (DGMNGF)</p>

PROGRAMA 8.2 INFORMES I AUTORITZACIONS D'ACTIVITATS AL PARC

Objectius	Actuacions	Metodologia	Calendari	Responsables execució	Recursos
Assegurar el compliment de la normativa aplicable al parc en relació a l'ús públic i realització d'activitats	<p>Redacció d'informes d'ús públic, d'investigació i seguiment, urbanístics, Xarxa Natura 2000, infraccions, etc.</p> <p>Tramitació d'autoritzacions per a realitzar activitats al parc.</p> <p>Tramitació de sol·licitud per activitats de filmació, sessions fotogràfiques i altres tipus de produccions audiovisuals dins el parc.</p> <p>Tramitació i avaluació de l'afecció de les proves esportives al parc.</p> <p>Tramitació d'autoritzacions de pesca submarina.</p> <p>Recuperació del tècnic facultatiu de la DG de Medi Natural i Gestió Forestal assignat al parc natural</p>	<p>Estudi del cas i de la normativa aplicable, inspecció a la zona si escau i elaboració de l'informe.</p> <p>Establir criteris basats en la normativa del PORN i PRUG i en la millor informació científica disponible sobre com s'han de desenvolupar les activitats o de com s'han d'executar les obres i actuacions a l'àmbit del Parc natural.</p>	Tot l'any	Director i tècnics ús públic i conservació del parc.	

9. Àrea de planificació

L'objectiu principal d'aquesta àrea és impulsar l'elaboració, redacció i aprovació de documents i plans que han servir com a base i guia per a la gestió diària de l'espai natural protegit.

Dins els diferents programes i projectes es relacionen entre parèntesi les actuacions previstes al PRUG.

PROGRAMA 9.1 MEMÒRIA I PROGRAMA ANUAL D'EXECUCIÓ DEL PN DE S'ALBUFERA DES GRAU					
Objectius	Actuacions	Metodologia	Calendari	Responsables execució	Recursos
Planificar les actuacions dins del parc per tal d'assolir els objectius establerts al PORN i PRUG	<p>Elaboració de la proposta de Pla anual i de la Memòria Anual.</p> <p>Emissió del dictamen de la Junta Rectora.</p> <p>Aprovació definitiva per part de l'Autoritat de Gestió.</p> <p>(Relacionat amb Programa 5.1.)</p>	<p>En un document es recullen totes les actuacions que s'han portat a terme durant l'any i els resultats obtinguts i en un altre document es recullen i programen totes les actuacions que es volen dur a terme durant l'any.</p> <p>S'exposen en format de presentació les principals actuacions contingudes en els documents.</p> <p>Els membres dels dos òrgans col·legiats fan les observacions pertinents i passen a votar el programa i la memòria.</p>	Tot l'any	<p>Director, tècnics ús públic i conservació, naturalista, equip d'educació ambiental, equip d'informació i brigada del parc</p>	

PROGRAMA 9.2 PLA SECTORIAL D'APROFITAMENT PESQUER DEL PARC NATURAL DE S'ALBUFERA DES GRAU					
Objectius	Actuacions	Metodologia	Calendari	Responsables execució	Recursos
Regular l'activitat pesquera, tant professional com recreativa a l'àmbit marí del parc	<p>Elaboració de la proposta conjuntament entre la Direcció General de Medi Rural i Marí i la Direcció General de Medi Natural i Gestió Forestal.</p> <p>Sol·licitud d'informes a altres administracions</p> <p>Incorporació d'esmenes</p> <p>Exposició pública</p> <p>Aprovació definitiva per part la Direcció General de Medi Natural i Gestió Forestal.</p> <p><i>(Relacionat amb AP 12.1)</i></p>	<p>Reunions de treball</p> <p>Elaboració d'informes</p> <p>Tramitació administrativa</p>	Tot l'any	Responsables polítics i tècnics de DGMRM i DGMNGF	

PROGRAMA 9.3 PLA DE SANITAT FORESTAL DEL PARC NATURAL DE S'ALBUFERA DES GRAU					
Objectius	Actuacions	Metodologia	Calendari	Responsables execució	Recursos
Aplicar les actuacions del Pla de Sanitat Forestal del parc	Aplicació de les actuacions incloses al Pla de Sanitat Forestal del parc	Estudi del pla i anàlisi de les actuacions recomanades per l'aplicació al terreny	Tota l'any	Director, tècnic conservació, naturalista i brigada del parc	
Donar a conèixer el pla entre els sectors interessats.	Difusió del pla	Presentació del pla als interessats	Tota l'any		

PROGRAMA 9.4 PLA DE CONSERVACIÓ I SEGUIMENT DEL PARC NATURAL DE S'ALBUFERA DES GRAU					
Objectius	Actuacions	Metodologia	Calendari	Responsables execució	Recursos
Planificar les actuacions de conservació i seguiment de la biodiversitat del parc	Elaboració d'un pla de conservació i seguiment de les espècies i hàbitats presents al parc, amb actuacions i calendari, a partir de l'establert al Pla de Gestió i PRUG del parc	Revisió propostes del Pla de Gestió i PRUG del parc Anàlisi d'informació i proposta de prioritats i objectius Contractació a empresa especialitzada		Director, tècnic conservació i naturalista del parc	

PROGRAMA 9.5 PLA D'ÚS PÚBLIC DEL PARC NATURAL DE S'ALBUFERA DES GRAU					
Objectius	Actuacions	Metodologia	Calendari	Responsables execució	Recursos
Planificar les actuacions d'ús públic del parc <i>(Relacionat amb AP 16.1)</i>	Elaboració d'un pla d'ús públic del parc que organitzi les actuacions a desenvolupar al parc relatives a l'ús públic	Establiment d'objectius i proposta d'actuacions prioritzades. Contractació a empresa especialitzada		Director, tècnica ús públic, educadores ambientals i informadors del parc	

PROGRAMA 9.6 PLA D'ACCESSIBILITAT DEL PARC NATURAL DE S'ALBUFERA DES GRAU					
Objectius	Actuacions	Metodologia	Calendari	Responsables execució	Recursos
Planificar les actuacions de millora de l'accessibilitat dels usuaris del parc	Elaboració del Pla d'Accessibilitat del parc	Establiment d'objectius i proposta d'actuacions prioritzades. Contractació a empresa especialitzada		Director, tècnica ús públic, educadores ambientals i informadors del parc	

PROGRAMA 9.7 PLA D'EXPLOTACIÓ HÍDRICA DE L'ÀREA DE PROTECCIÓ HÍDRICA DEL PARC NATURAL DE S'ALBUFERA DES GRAU					
Objectius	Actuacions	Metodologia	Calendari	Responsables execució	Recursos
<p>Millorar les aportacions hídriques a l'Albufera des Grau</p> <p><i>(Relacionat amb AP 8.5; 8.6 i 8.7)</i></p>	<p>Instar a la Direcció General de Recursos Hídrics (endavant DGRH) a reincorporar la figura dels Plans d'exploració hídrica en el Pla Hidrològic de les Illes Balears.</p> <p>Elaborar i aprovar de manera coordinada entre la DGRH i DGMNGF el Pla d'exploració de l'Àrea de Protecció Hídrica de s'Albufera des Grau</p>	<p>Reunions conjuntes entre la DGRH i DGMNGF</p> <p>Informes tècnics d'aportacions a les revisions del PHIB</p>		<p>Director i tècnic conservació del parc</p> <p>DG Recursos Hídrics</p> <p>DG Medi Natural i Gestió Forestal</p>	

PROGRAMA 9.8 PLA SECTORIAL DE L'ÚS RECREATIU DE L'ÀMBIT MARÍ DEL PARC NATURAL DE S'ALBUFERA DES GRAU					
Objectius	Actuacions	Metodologia	Calendari	Responsables execució	Recursos
<p>Regular l'ús recreatiu de l'àmbit marí del parc</p> <p><i>(Relacionat amb AP 14.6)</i></p>	<p>Elaborar i aprovar un Pla sectorial específic que reguli l'ús recreatiu de l'àmbit marí del parc natural</p>	<p>Anàlisi i diagnòstic de la problemàtica associada a l'ús públic en l'àmbit marí.</p> <p>Contractació d'empresa externa per l'elaboració del pla</p>		<p>Director i tècnica ús públic del parc</p> <p>Servei d'Espais Naturals</p> <p>Empresa externa</p>	

PROGRAMA 9.9 PLA DE MOBILITAT DEL PARC NATURAL DE S'ALBUFERA DES GRAU					
Objectius	Actuacions	Metodologia	Calendari	Responsables execució	Recursos
<p>Ordenar la mobilitat a l'àmbit marí del parc <i>(Punt 6.12.2 PRUG)</i></p>	<p>Elaborar i aprovar un Pla de mobilitat que estableixi les mesures necessàries per fomentar una manera de desplaçar-se per l'interior del parc més sostenible i d'acord amb l'entorn</p>	<p>Anàlisi i diagnòstic de la problemàtica associada a la mobilitat dins del parc natural</p> <p>Contractació d'empresa externa per l'elaboració del pla.</p> <p>Coordinació amb l'administració competent en matèria de mobilitat interurbana (CIME)</p>		<p>Director i tècnica ús públic del parc</p> <p>Servei d'Espais Naturals</p> <p>Empresa externa</p> <p>CIME</p>	<p>15.000 € (DGMNGF)</p>

10. Àrea de seguiment i avaluació

En aquest apartat s'inclouen les accions que tenen com a objectiu avaluar els resultats de les accions previstes als documents de planificació vigents, així com l'adequació dels resultats als objectius inicials.

Dins els diferents programes i projectes es relacionen entre parèntesi les actuacions previstes al PRUG.

PROGRAMA 10.1 AVALUACIÓ DEL COMPLIMENT DEL PROGRAMA ANUAL D'EXECUCIÓ					
Objectius	Actuacions	Metodologia	Calendari	Responsables execució	Recursos
Avaluar el grau d'acompliment del Programa Anual d'Execució del parc <i>(Relacionat amb AP 20.5)</i>	Avaluar si és compleixen les accions previstes i programades, i en quin grau.	S'estableix el percentatge d'actuacions previstes en el programa i que finalment s'han duit a terme, el percentatge d'actuacions previstes en el programa anual que s'han iniciat però que no s'han pogut finalitzar, el percentatge d'actuacions previstes al programa que no s'han iniciat i el percentatge d'actuacions executades i que no estaven incloses en el programa	Gener-Març	Director i tècnics ús públic i conservació del parc	

PROGRAMA 10.2 AVALUACIÓ DE L'ÀREA D'EDUCACIÓ AMBIENTAL					
Objectius	Actuacions	Metodologia	Calendari	Responsables execució	Recursos
Avaluar el grau de satisfacció dels assistents a les activitats d'educació ambiental del parc <i>(Relacionat amb AP 20.5)</i>	Recopilació de formularis d'avaluació de les diferents activitats; visites guiades, agendes d'activitat i activitats escolars. Anàlisi de les respostes <i>(Relacionat amb AP 16.1)</i>	Mitjançant qüestionaris els assistents avaluen determinats aspectes de l'activitat. En el cas dels centre educatius l'avaluació l'omplen els mestres. S'analitzi quins aspectes són els que obtenen menor puntuació per tal de millorar-los en futures activitats.	Tot l'any	Educadores ambientals	

PROGRAMA 10.3 SEGUIMENT DE L'ÚS PÚBLIC

Objectius	Actuacions	Metodologia	Calendari	Responsables execució	Recursos
Ordenar les activitats d'ús públic perquè es donin de manera agradable per als visitants i es garanteixi la qualitat de vida dels residents i el respecte cap al medi natural, donant prioritat a garantir una capacitat d'acolliment que permeti una trobada el més satisfactori possible amb l'entorn	Seguiment de l'afluència de les visites, procedència, satisfacció, necessitats dels visitants. <i>(Relacionat amb AP 20.4)</i>	Plantilles de seguiment de visitants del centre de recepció, activitats educatives i de sensibilització, d'accés al far de Favàritx (només estiu) i comptadors automàtics Manteniment dels 3 comptadors automàtics del parc situats a diferents trams del camí de cavalls.	Tot l'any	Tècnica ús públic, informadors i educadores del parc Empresa externa	

PROGRAMA 10.4 AVALUACIÓ DE LA GESTIÓ DEL PARC

Objectius	Actuacions	Metodologia	Calendari	Responsables execució	Recursos
Controlar l'evolució de la gestió del parc per avaluar la seva efectivitat	Aplicació del sistema d'indicadors previst en els apartats 8.3, 8.4 i 8.5 del PRUG <i>(Relacionat amb AP 20.5)</i>	Revisió dels indicadors Procediment de recollida de dades Organització de dades	Tot l'any	Director, tècnics ús públic i conservació, informadors i educadores ambientals del parc	

11. Projectes amb finançament externa

En aquest apartat s'inclouen els projectes a executar dins del parc amb finançament extern, tant d'altres serveis o direccions generals de la Conselleria d'Agricultura, Pesca i Medi Natural, com d'altres Conselleries i administracions públiques locals i entitats públiques o privades d'investigació.

PROJECTE 11.1 ESBUCAMENT APARTAMENTS IL·LEGALS DARRERE CENTRE INTERPRETACIÓ DEL PARC					
Objectius	Actuacions	Metodologia	Calendari	Responsables execució	Recursos
Recuperar la zona ocupada pels apartaments il·legals darrere Centre Interpretació del parc i evitar problemes de seguretat	Esbucar els apartaments il·legals de darrere el Centre d'Interpretació del parc.	Recopilació d'informació i documentació sobre l'estat judicial del procés de desnonament i/o esbucament dels apartaments Assignació pressupostària Redacció projecte. Licitació obres Execució obres	Sense determinar	Ajuntament Maó	

PROJECTE 11.2 CENTRE DE RECEPCIÓ I APARCAMENTS BATERIES DE FAVÀRITX					
Objectius	Actuacions	Metodologia	Calendari	Responsables execució	Recursos
Reacondicionar les bateries de Favàritx com a zona d'aparcament i de recepció de visitants gestionat pel Consell Insular de Menorca	Acondicionament aparcaments Millora tancament perimetral	Procediment licitació i contractació de projecte i obres Execució i seguiment	Tot l'any	CIME Empreses externes	
	Adequació edificis, assegurar zones perilloses, restauració ambiental				

PROJECTE 11.3 REHABILITACIÓ EDIFICI RECEPCIÓ VISITANTS BATERIES DE FAVÀRITX					
Objectius	Actuacions	Metodologia	Calendari	Responsables execució	Recursos
Rehabilitar l'edifici 32 com a recepció de visitants gestionat pel Consell Insular de Menorca	Rehabilitació edifici Posada en marxa	Procediment licitació i contractació de projecte i obres Execució i seguiment	2025	CIME Empreses externes	

PRESSUPOST ANY 2025

	PRESSUPOST DG(€)	PRESSUPOST IBANAT (€)	PRESSUPOST ALTRES ENTITATS (€)	TOTAL (€)
1. ÀREA DE GESTIÓ PER A LA CONSERVACIÓ	15.400,00 €	11.000,00 €	25.000,00 €	51.400,00 €
PROGRAMA 1.1 LLUITA I CONTROL DE LA PROCESSIONÀRIA		100,00 €		100,00 €
PROGRAMA 1.2 ALTRES ACTUACIONS DE SANITAT FORESTAL		100,00 €		100,00 €
PROGRAMA 1.3 CONTROL D'ESPÈCIES AL·LÒCTONES		2.000,00 €		2.000,00 €
PROGRAMA 1.4 CONTROL DE FAUNA EXÒTICA I/O DOMÈSTICA				
PROJECTE 1.4.1. DESRATITZACIÓ D'ILLOTS			25.000,00 €	25.000,00 €
PROGRAMA 1.5 RECUPERACIÓ D'ESPÈCIES AMENAÇADES DE FAUNA				
PROGRAMA 1.6 REFORÇAMENT DE LES POBLACIONS D'ÒLIBES (TYTO ALBA)		100,00 €		100,00 €
PROGRAMA 1.7 CONSERVACIÓ D'AUS AQUÀTIQUES A LES ZONES HUMIDES		100,00 €		100,00 €
PROGRAMA 1.8 GESTIÓ HÍDRICA DE S'ALBUFERA DES GRAU		1.000,00 €		1.000,00 €
PROJECTE 1.8.1 PROJECTE DE CONTROL DESSECACIÓ ZONA ES PRAT	15.000,00 €			15.000,00 €
PROGRAMA 1.9 CONSERVACIÓ DELS SISTEMES DUNARS		400,00 €		400,00 €
PROGRAMA 1.10 GESTIÓ DES ZONES AGROFORESTALS DE LLIMPA I SANTA MADRONA		300,00 €		300,00 €
PROGRAMA 1.11 CONSERVACIÓ DEL PAISATGE I ELEMENTS ETNOLÒGICS		500,00 €		500,00 €
PROGRAMA 1.12 CONSERVACIÓ DE LES ZONES HUMIDES DEL PARC (LLACUNES COSTANERES-HIC 1150*)		100,00 €		100,00 €
PROGRAMA 1.13 CONSERVACIÓ DELS HÀBITATS D'INTERÈS COMUNITARI DEL PARC (ULLASTRAR-HIC 9320)				
PROGRAMA 1.14 CONSERVACIÓ DELS HÀBITATS D'INTERÈS COMUNITARI DEL PARC (SIVINAR-HIC 2250))		1.000,00 €		1.000,00 €
PROGRAMA 1.15 CONSERVACIÓ DELS HÀBITATS D'INTERÈS COMUNITARI DEL PARC (TORRENTS-HIC 92D0)		5.000,00 €		5.000,00 €
PROGRAMA 1.16 PREVENCIÓ D'INCENDIS FORESTALS		300,00 €		300,00 €
PROGRAMA 1.17 CONTROL ELECTROCUCIÓ D'AUS EN SUPORTS ELÈCTRICS				
PROGRAMA 1.18 PROGRAMA D'ACCIONS DE RECUPERACIÓ D'ESPÈCIES DE FLORA AMENAÇADA (MALVA MINORICENSIS, APIUM BERMEJOI I ERODIUM REICHARDII) REICHARDII)	400,00 €			400,00 €
PROJECTE 1.19 COMPRA DE TERRENYS PER A LA GESTIÓ PÚBLICA DE LA CONSERVACIÓ				
2. ÀREA DE DESENVOLUPAMENT SOCIOECONÒMIC	2.600,00 €			2.600,00 €
PROGRAMA 2.1 USOS TRADICIONALS				
PROGRAMA 2.2. ACTIVITAT AGRORAMADERA	2.600,00 €			2.600,00 €
PROGRAMA 2.3 ACTIVITAT TURÍSTICA COMPATIBLE AMB LA CONSERVACIÓ				
PROGRAMA 2.4 ACTIVITAT NÀUTICA COMPATIBLE AMB LA CONSERVACIÓ				
PROGRAMA 2.5 ACTIVITAT CINEGÈTICA COMPATIBLE AMB LA CONSERVACIÓ				

	PRESSUPOST DG(€)	PRESSUPOST IBANAT (€)	PRESSUPOST ALTRES ENTITATS (€)	TOTAL (€)
PROGRAMA 2.6 ACTIVITAT PESQUERA COMPATIBLE AMB LA CONSERVACIÓ				
PROGRAMA 2.7 COL·LABORACIÓ AMB ELS PROPIETARIS DE LES FINQUES DEL PARC				
3. ÀREA D'ÚS PÚBLIC	218.274,50 €	204.514,00 €	305.052,04 €	727.840,54 €
PROGRAMA 3.1 ATENCIÓ ALS VISITANTS	5.000,00 €			5.000,00 €
PROGRAMA 3.2 EDUCACIÓ AMBIENTAL PELS CENTRES EDUCATIUS	24.906,77 €	2.000,00 €		26.906,77 €
PROGRAMA 3.3 ACTIVITATS D'INTERPRETACIÓ I SENSIBILITZACIÓ AMBIENTAL PEL PÚBLIC GENERAL	5.065,06 €	1.600,00 €		6.665,06 €
PROGRAMA 3.4 EQUIPAMENTS D'ÚS PÚBLIC	49.400,00 €	5.000,00 €	305.052,04 €	359.452,04 €
PROGRAMA 3.5. SENYALITZACIÓ PARC	17.000,00 €			17.000,00 €
PROGRAMA 3.6. ORDENACIÓ ÚS PÚBLIC	48.190,67 €			48.190,67 €
PROGRAMA 3.7 EDICIÓ DE MATERIAL GRÀFIC	7.027,00 €			7.027,00 €
PROGRAMA 3.8 COMUNICACIÓ EXTERNA		10.300,00 €		10.300,00 €
PROGRAMA 3.9. ANÀLISI DE L'ÚS PÚBLIC AL PARC	5.000,00 €			5.000,00 €
PROJECTE 3.10 MILLORA ITINERARIS I AGUAIMS (FONS ITS ALBUFERES)	3.700,00 €	185.614,00 €		189.314,00 €
PROJECTE 3.11. PUBLICACIÓ LLIBRE 30 ANYS DEL PARC	7.985,00 €			7.985,00 €
PROJECTE 3.12. CELEBRACIÓ 30 ANIVERSARI CREACIÓ DEL PARC	5.000,00 €			5.000,00 €
PROJECTE 3.13. MILLORA EQUIPAMENTS D'ÚS PÚBLIC AL PARC NATURAL DE S'ALBUFERA DES GRAU (ITS)	40.000,00 €			40.000,00 €
4. ÀREA D'INVESTIGACIÓ I SEGUIMENT	23.554,00 €	0,00 €	40.000,00 €	63.554,00 €
PROGRAMA 4.1 SEGUIMENT D'ESPÈCIES VEGETALS TERRESTRES D'INTERÈS				
PROGRAMA 4.2 SEGUIMENT DE LÍQUENS				
PROGRAMA 4.3 SEGUIMENT D'ESPÈCIES VEGETALS MARINES D'INTERÈS				
PROGRAMA 4.4 SEGUIMENT D'ESPÈCIES EXÒTIQUES INVASORES				
PROGRAMA 4.5 SEGUIMENT DE SARGANTANES DEL PARC			40.000,00 €	40.000,00 €
PROGRAMA 4.6 SEGUIMENT D'AMFIBIS I TORTUGUES D'AIGUA				
PROGRAMA 4.7 SEGUIMENT DE TORTUGUES TERRESTRES (TESTUDO HERMANI)	1.000,00 €			1.000,00 €
PROGRAMA 4.8. SEGUIMENT DE MICROMAMÍFERS DEL PARC				
PROGRAMA 4.9 SEGUIMENT D'AUS PROTEGIDES DEL PARC				
PROGRAMA 4.10 SEGUIMENT D'AUS AQUÀTIQUES I LIMÍCOLES				
PROGRAMA 4.11 SEGUIMENT AUS MARINES DEL PARC				
PROGRAMA 4.12 SEGUIMENT D'AUS COMUNS DEL PARC				
PROGRAMA 4.13 SEGUIMENT DE TÓRTORES DEL PARC				
PROGRAMA 4.14 SEGUIMENT DE PAPALLONES DIÛRNES				
PROGRAMA 4.15 SEGUIMENT DE LIBÈL·LULES				
PROGRAMA 4.16 SEGUIMENT POBLACIONS PEIXOS VULNERABLES A LA PESCA				
PROGRAMA 4.17 SEGUIMENT ICTIOFAUNA ALBUFERA DES GRAU	5.400,00 €			5.400,00 €
PROGRAMA 4.18 SEGUIMENT FÍSIC·QUÍMIC I ECOLÒGIC DE LA LLACUNA DE	11.654,00 €			11.654,00 €

	PRESSUPOST DG(€)	PRESSUPOST IBANAT (€)	PRESSUPOST ALTRES ENTITATS (€)	TOTAL (€)
S'ALBUFERA				
PROGRAMA 4.19 SEGUIMENT DE LES BASSES TEMPORALS				
PROGRAMA 4.20. SEGUIMENT DELS HÀBITATS DE S'ALBUFERA I PRATS				
PROGRAMA 4.21 SEGUIMENT PLUVIOMÈTRIC I METEOROLÒGIC DEL PARC	1.500,00 €			1.500,00 €
PROGRAMA 4.22 FOMENT I SUPORT A LA INVESTIGACIÓ	3.000,00 €			3.000,00 €
PROGRAMA 4.23. SEGUIMENT AUS I HÀBITATS DESVIAMENT CAMÍ CAVALLS SALINES D'ADDAIA				
PROGRAMA 4.24 SEGUIMENT BIOLÒGIC DE LA LLACUNA DE S'ALBUFERA DES GRAU	1.000,00 €			1.000,00 €
PROGRAMA 4.25. SEGUIMENT D'ATROPELLAMENTS DE FAUNA AL PARC				
5. ÀREA DE PARTICIPACIÓ		1.100,00 €		1.100,00 €
PROGRAMA 5.1 JUNTA RECTORA I AUTORITAT DE GESTIÓ		100,00 €		100,00 €
PROGRAMA 5.2 ORGANITZACIÓ D'ACTIVITATS FORMATIVES I DIVULGATIVES		400,00 €		400,00 €
PROGRAMA 5.3 PARTICIPACIÓ EN JORNADES, SEMINARIS, CONGRESSOS, CURSOS		600,00 €		600,00 €
PROGRAMA 5.4 COL·LABORACIONS AMB ALTRES ADMINISTRACIONS O INSTITUCIONS				
PROGRAMA 5.5 PARTICIPACIÓ ALS ÒRGANS DE MENORCA RESERVA DE LA BIOSFERA				
6. ÀREA DE MANTENIMENT	92.906,48 €	60.400,00 €		153.306,48 €
PROGRAMA 6.1 MANTENIMENT DEL SISTEMA DE COMPORTES DE S'ALBUFERA DES GRAU				
PROGRAMA 6.2 MANTENIMENT I NETEJA DE LES ZONES D'APARCAMENT		100,00 €		100,00 €
PROGRAMA 6.3 MANTENIMENT I NETEJA DELS CAMINS I ITINERARIS		500,00 €		500,00 €
PROGRAMA 6.4 MANTENIMENT I NETEJA DELS SISTEMES COSTANERS I DUNARS		200,00 €		200,00 €
PROGRAMA 6.5 MANTENIMENT DEL CENTRE DE RECEPCIÓ, OFICINES, APARTAMENT D'INVESTIGADORS, VIAL D'ACCÉS I JARDÍ		42.600,00 €		42.600,00 €
PROGRAMA 6.6 MANTENIMENT DE VEHICLES, EMBARCACIÓ, MAQUINÀRIA I EINES	500,00 €	4.400,00 €		4.900,00 €
PROGRAMA 6.7 MANTENIMENT DELS ELEMENTS ETNOLÒGICS		600,00 €		600,00 €
PROGRAMA 6.8 MILLORA DE LA SOSTENIBILITAT DE LES INFRASTRUCTURES DEL PARC				
PROJECTE 6.8.1 INSTAL·LACIÓ DE PLAQUES SOLARS I PUNT DE CÀRREGA DE COTXES ELÈCTRICS				
PROJECTE 6.8.2 CLIMATITZACIÓ CENTRE DE RECEPCIÓ I OFICINES	92.406,48 €			92.406,48 €
PROJECTE 6.9 MAGATZEM EMBARCACIÓ I MATERIALS DIVERSOS DEL PARC		12.000,00 €		12.000,00 €
7. ÀREA DE VIGILÀNCIA		2.700,00 €		2.700,00 €
PROGRAMA 7.1 VIGILÀNCIA TERRESTRE		200,00 €		200,00 €
PROGRAMA 7.2 VIGILÀNCIA MARINA		2.500,00 €		2.500,00 €

	PRESSUPOST DG(€)	PRESSUPOST IBANAT (€)	PRESSUPOST ALTRES ENTITATS (€)	TOTAL (€)
8. ÀREA D'ADMINISTRACIÓ	400,00 €	12.000,00 €		12.400,00 €
PROGRAMA 8.1 GESTIÓ ADMINISTRATIVA	400,00 €	12.000,00 €		12.400,00 €
PROGRAMA 8.2 INFORMES I AUTORITZACIONS D'ACTIVITATS AL PARC				
9. ÀREA DE PLANIFICACIÓ	15.000,00 €			15.000,00 €
PROGRAMA 9.1 MEMÒRIA I PROGRAMA ANUAL D'EXECUCIÓ DEL PN DE S'ALBUFERA DES GRAU				
PROGRAMA 9.2 PLA SECTORIAL D'APROFITAMENT PESQUER DEL PARC NATURAL DE S'ALBUFERA DES GRAU				
PROGRAMA 9.3 PLA DE SANITAT FORESTAL DEL PARC NATURAL DE S'ALBUFERA DES GRAU				
PROGRAMA 9.4 PLA DE CONSERVACIÓ I SEGUIMENT DEL PARC NATURAL DE S'ALBUFERA DES GRAU				
PROGRAMA 9.5 PLA D'ÚS PÚBLIC DEL PARC NATURAL DE S'ALBUFERA DES GRAU				
PROGRAMA 9.6 PLA D'ACCESSIBILITAT DEL PARC NATURAL DE S'ALBUFERA DES GRAU				
PROGRAMA 9.7 PLA D'EXPLOTACIÓ HÍDRICA DE L'ÀREA DE PROTECCIÓ HÍDRICA DEL PARC NATURAL DE S'ALBUFERA DES GRAU				
PROGRAMA 9.8 PLA SECTORIAL DE L'ÚS RECREATIVU DE L'ÀMBIT MARÍ DEL PARC NATURAL DE S'ALBUFERA DES GRAU				
PROGRAMA 9.9 PLA DE MOBILITAT DEL PARC NATURAL DE S'ALBUFERA DES GRAU				
		15.000,00 €		15.000,00 €
10. ÀREA DE SEGUIMENT I AVALUACIÓ				
PROGRAMA 10.1 AVALUACIÓ DEL COMPLIMENT DEL PROGRAMA ANUAL D'EXECUCIÓ				
PROGRAMA 10.2 AVALUACIÓ DE L'ÀREA D'EDUCACIÓ AMBIENTAL				
PROGRAMA 10.3 SEGUIMENT DE L'ÚS PÚBLIC				
PROGRAMA 10.4 AVALUACIÓ DE LA GESTIÓ DEL PARC				
11. PROJECTES AMB FINANÇAMENT EXTERNA				
PROJECTE 11.1 ESBUCAMENT EDIFICI IL·LEGAL DARRERE CENTRE INTERPRETACIÓ DEL PARC				
PROJECTE 11.2 CENTRE DE RECEPCIÓ I APARCAMENTS BATERIES DE FAVÀRITX				
SUBTOTAL	368.134,98 €	291.714,00 €	370.052,04 €	1.029.901,02 €
DESPESES DE PERSONAL	153.457,02 €	425.614,78 €		579.071,80 €
TOTAL PRESSUPOST ANUAL	521.592,00€	717.328,78 €	370.052,04 €	1.608.972,82 €

ANNEX 1. PROJECTES AMB FINANÇAMENT EXTERNA

PROJECTES A FINANÇAR AMB FONDS DEL CONSELL INSULAR DE MENORCA TOTAL O PARCIALMENT AL PARC NATURAL DE S'ALBUFERA DES GRAU A PARTIR DE L'ANY 2025

- CANVI TRAÇAT CAMÍ CAVALLS A SALINES D'ADDAIA: 305.052,04 € (IVA EXCLÒS). DEPARTAMENT DE MEDI AMBIENT I RESERVA DE BIOSFERA
- SEGUIMENT BIODIVERSITAT: 40.000 €. DEPARTAMENT DE MEDI AMBIENT I RESERVA DE BIOSFERA