

CATALÀ

SERRA DE TRAMUNTANA

PARATGE NATURAL



GOVERN
ILLES
BALEARS

LA SERRA DE TRAMUNTANA

La Serra de Tramuntana és una alineació muntanyosa d'uns 90 km de llargària que s'estén des del sud-oest cap al nord-est de Mallorca. Del seu relleu cal destacar més d'una dotzena de cims d'alçàries superiors a mil metres i constitueix un dels espais més emblemàtics de l'illa. Els materials predominants són els calcaris, que per interacció amb l'aigua han donat lloc a un paisatge singular, ple de formacions càrstiques.

La Serra es caracteritza per la diversitat del paisatge; els espais forestals, ombrívols o assolats, constituïts per alzinars, pinars, carritxars i d'altres espècies, s'alternen amb els agrícoles, entre els quals cal destacar els oliverars.

Un dels aspectes més rellevants de la Serra és la seva riquesa vegetal, que inclou un elevat nombre d'espècies endèmiques de les quals n'hi ha que són extremadament rares i d'altres, com per exemple l'estepa joana (*Hypericum balearicum*), que tenen poblacions molt extenses. La Serra ha servit de refugi per a espècies endèmiques com el ferreret (*Alytes*

muletensis), i també per una gran diversitat d'invertebrats, aus, espècies cavernícoles, etc.

El litoral de la Serra de Tramuntana presenta praderies de *Posidonia oceanica* que juntament amb, els fons de maèrl i les comunitats de coral·ligen mereixen una atenció especial per la seva bellesa i bon estat de conservació.

L'activitat humana ha estat lligada a la Serra de Tramuntana des d'antic, i mostra d'això en són les marjades, les cases de neu, les sitges i barraques de carboner, les torres de vigilància, les fortificacions i els aljubs, que constitueixen una part important de la nostra història.





UN ESPAI NATURAL PROTEGIT

El principal objectiu de la declaració d'un espai natural protegit és la conservació dels seus valors naturals i culturals. La Serra de Tramuntana va ser declarada Paratge natural mitjançant l'Acord de Consell de Govern de 16 de març de 2007 (BOIB núm. 54 EXT).

Amb una superfície de 62.403 ha terrestres i 1.123 ha marines, constitueix l'espai natural protegit de major extensió de les Illes Balears. El seu àmbit territorial inclou els termes municipals d'Alaró, Andratx, Banyalbufar, Bunyola, Calvià, Campanet, Deià, Escorca, Esporles, Estellencs, Fornalutx, Lloseta, Mancor de la Vall, Palma, Pollença, Puigpunyent, Santa Maria, Selva, Sóller i Valldemossa.

El Pla d'ordenació dels recursos naturals (PORN) de la Serra de Tramuntana, aprovat mitjançant el Decret 19/2007 (BOIB núm. 54 EXT), té com a finalitat l'ordenació general dels recursos i valors naturals, per la qual cosa estableix una zonificació (zones d'exclusió, d'ús limitat, d'ús compatible i d'ús general) i una regulació d'usos (permesos, autoritzables o prohibits).



L'àmbit del Paratge natural de la Serra de Tramuntana inclou el Monument natural del torrent de Pareis, del Gorg Blau i de Lluç (declarat pel Decret 53/2003, de 16 de maig) i el Monument natural de les fonts Ufanes (declarat pel Decret 111/2001, de 31 d'agost). A més, l'àmbit del Paratge natural inclou total o parcialment diversos espais de la Xarxa Natura 2000 (Zones d'Especial Conservació i/o Zones d'Especial Protecció per a les Aus), zones d'alzinar protegit i figures de protecció urbanística com l'ANEI Serra de Tramuntana, entre d'altres.



RECOMANACIONS I NORMATIVA

- No deixeu cap tipus de **residu** (inclosos els orgànics, ja que la seva degradació és molt lenta i provoquen impacte paisatgístic), i depositau-los en els contenidors de recollida selectiva devora ca vostra.
- Tancau els portells** sempre per evitar la pèrdua del ramat.

ACTIVITATS PERMESES:

- Activitats de **lleure**, que no siguin de risc, sempre que es desenvolupin amb respecte a la natura, no facin renou excessiu ni dreteres (senderisme, cicloturisme, excursions a cavall).
- Acampar amb reserva de plaça** a les zones habilitades: la des Pixarells i la de sa Font Coberta (Escorca).

ACTIVITATS QUE REQUEREIXEN AUTORIZACIÓ DE LA CONSELLERIA DE MEDI AMBIENT I DE LA PROPIETAT DE LES FINQUES

- La pràctica d'esports de risc** (escalada, barranquisme, espeleologia, vol lliure, rappel...)
- La realització de **competicions** esportives (curses de muntanya, BTT...).
- Filmacions i reportatges fotogràfics amb finalitats comercials i per a documentals / programes de caràcter cultural.
- Projectes d'investigació i estudis científics.
- Vols amb aeronaus tipus **drone** o similars.
- Aprofitaments forestals (**tales**), les **cremes** a zones agrícoles i forestals. (Consultes: forestal@caib.es)
- Recollir espècies silvestres** aromàtiques o d'interès gastronòmic o ornamental o caragols i caragolins no endèmics amb finalitats comercials (Consultau a especies@dgcpea.caib.es i autoritzacions@dgmambie.caib.es).
- L'**acampada**, el **bivac** i la **pernocta** a l'aire lliure.

ACTIVITATS PROHIBIDES

- Dur **cans** sense fermar (Art. 1 ap. 26, de la Llei 3/2013, de 17 de juliol que modifica l'art.75 ap. 11 de la Llei 6/2006, de 12 d'abril) i dur animals a les zones d'acampada, amb excepció dels cans guies (Acord del Consell d'Administració de l'IBANAT de dia 19 de juny de 2017).
- Realitzar activitats que suposin **perill o dany** per al medi natural, les persones o el patrimoni. (Art. 60 del Decret 19/2007 de 16 de març)
- Fer **focs** a qualsevol zona forestal de l'1 de maig al 15 d'octubre, incloses àrees recreatives i zones d'acampada. (Decret 125/2007, de 5 d'octubre)
- La circulació i/o la permanència de **ciclomotors, motocicletes i quads** a les forests que siguin propietat de qualsevol administració pública (Art. 52 de la Llei 13/2005, de 27 de desembre).
- El **trànsit (persones o vehicles)** o la permanència en camins o zones forestals **on hi hagi la prohibició expressa en aquest sentit** excepte quan s'hagi autoritzat expressament. (Art. 76 apartat k de la llei 21/2015 per la que es modifica la Llei 43/2003, de 21 de novembre, de Forests).
- Els **circuits esportius** i el trànsit **camp a través** o fent **dreteres** (Art. 60 del Decret 19/2007, de 16 de març).

INFORMACIÓ D'INTERÈS

Sol·licitud d'autoritzacions:

Presencial: a l'oficina de gestió del Paratge · Telemàtica: espaisnaturalsprotegits.caib.es

Centre d'Interpretació i informació de Ca S'Amitger: (Lluc) Ctra. Lluc a Pollença, s/n. Tf: 971 51 70 70 / 971 51 70 83

Zones d'acampada d'es Pixarells i la Font Coberta: Reserves al tel.: 971 51 70 70 / 971 51 70 83

Reserva de refugi (en línia): refugis@ibanat.caib.es i info: 971 17 76 52

seu.conselldemallorca.net/refugis i info: 971 17 37 00



Accessibilitat:



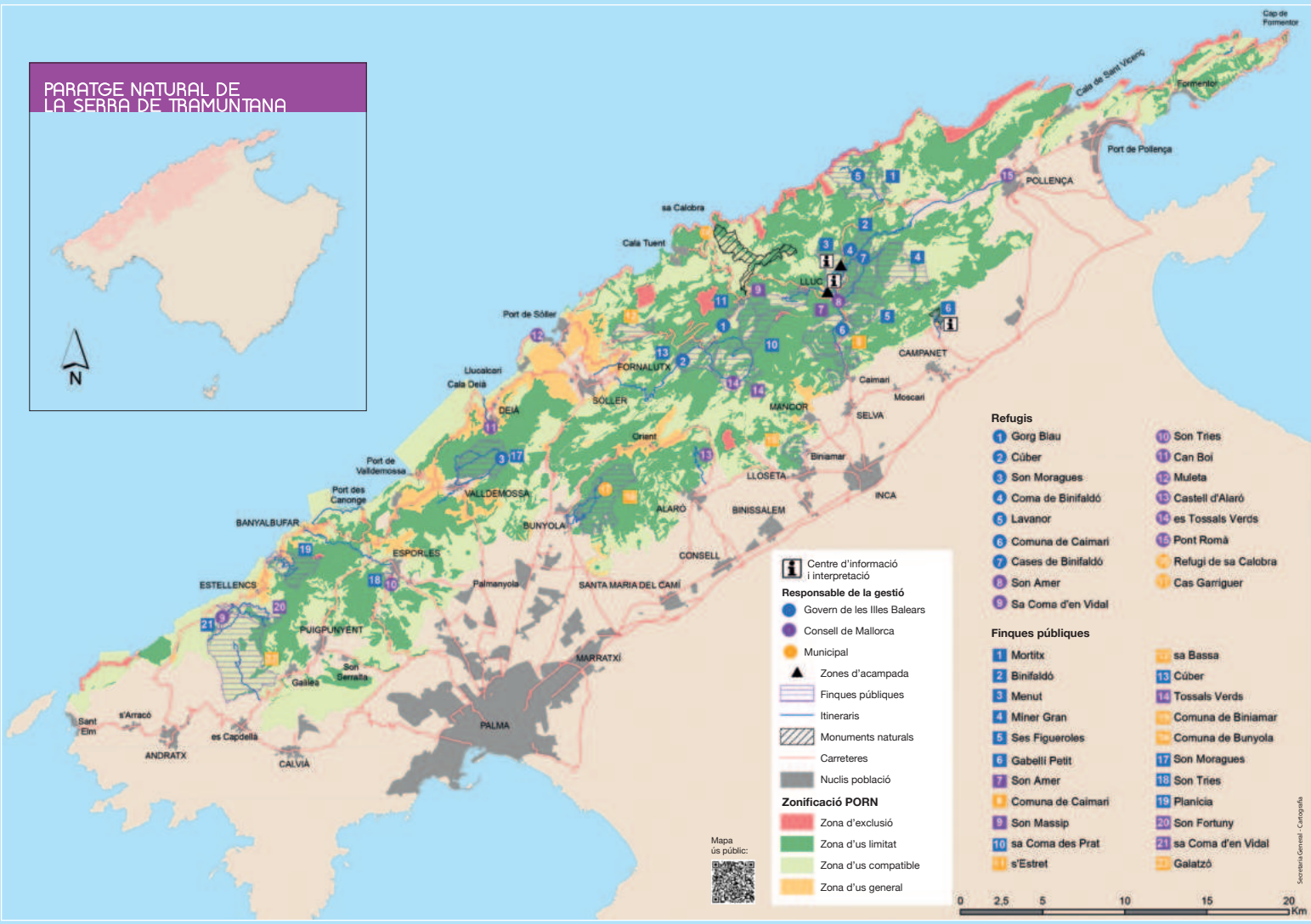
Oficina de Gestió del Paratge natural

Pol. Son Rossinyol · C/ Gremi Corredors, 10, 1er pis · 07009 Palma

Tel. 971 17 66 66 / 971 17 76 39

espaisnaturalsprotegits.caib.es • @PNSerraTramuntana

PARATGE NATURAL DE LA SERRA DE TRAMUNTANA



Centre d'informació i interpretació
 [Icon] Centre d'informació i interpretació

Responsable de la gestió

- [Icon] Govern de les Illes Balears
- [Icon] Consell de Mallorca
- [Icon] Municipal

Zones d'acampada

- [Icon] Zones d'acampada

Finques públiques

- [Icon] Finques públiques
- [Icon] Itineraris
- [Icon] Monuments naturals
- [Icon] Carreteres
- [Icon] Nuclis població

Zonificació PORN

- [Icon] Zona d'exclusió
- [Icon] Zona d'us limitat
- [Icon] Zona d'us compatible
- [Icon] Zona d'us general

- Refugis**
- 1 Gorg Blau
 - 2 Cúber
 - 3 Son Moragues
 - 4 Coma de Binifaldó
 - 5 Lavanor
 - 6 Comuna de Caimari
 - 7 Cases de Binifaldó
 - 8 Son Amer
 - 9 Sa Coma d'en Vidal
 - 10 Son Tries
 - 11 Can Boi
 - 12 Mufeta
 - 13 Castell d'Alaró
 - 14 Ses Tossals Verds
 - 15 Pont Romà
 - 16 Refugi de sa Calobra
 - 17 Cas Garriguer
- Finques públiques**
- 1 Mortix
 - 2 Binifaldó
 - 3 Menut
 - 4 Miner Gran
 - 5 Ses Figueroles
 - 6 Gabellí Pelit
 - 7 Son Amer
 - 8 Comuna de Caimari
 - 9 Son Massip
 - 10 sa Coma des Prat
 - 11 s'Estret
 - 12 sa Bassa
 - 13 Cúber
 - 14 Tossals Verds
 - 15 Comuna de Biniamar
 - 16 Comuna de Bunyola
 - 17 Son Moragues
 - 18 Son Tries
 - 19 Planícia
 - 20 Son Fortuny
 - 21 sa Coma d'en Vidal
 - 22 Galatzó

