

PROGRAMA ANUAL
D'EXECUCIÓ 2018



Parc Natural de s'Albufera de Mallorca

PROGRAMA ANUAL D'EXECUCIÓ 2018 DEL PARC NATURAL DE S'ALBUFERA DE MALLORCA

Aprovació

Informat favorablement per la Junta Rectora en data _____

Director General

Gerent IBANAT

Data

Data

Sumari

Índex

Sumari	3
Presentació.....	4
Equip de gestió.....	6
Programes i projectes.....	8
1. Àrea de gestió per la conservació	8
2. Àrea de desenvolupament socioeconòmic	14
3. Àrea d'ús públic.....	16
4. Àrea d'investigació i seguiment.....	19
5. Àrea de participació.....	22
6. Àrea de manteniment.....	25
7. Àrea de vigilància.....	27
8. Àrea d'administració.....	28
9. Àrea de planificació	30
10. Àrea de seguiment i avaluació.....	31
Pressupost.....	32

Presentació

El programa anual d'execució és el document on queden definits, a un any vista, els programes i projectes a desenvolupar al Parc. Va acompanyat d'un pressupost per a cada actuació.

Es denominen programes aquelles activitats de gestió continuada que tenen un cost anual, generalment no massa variable d'any en any. Dins l'apartat de projectes s'inclouen aquelles accions puntuals, amb un objectiu identificat i concret, que s'assoleixen en un termini de temps determinat i generalment curt (un o pocs anys), en contraposició als programes, que tenen objectius a molt llarg termini o de durada indeterminada.

La majoria d'accions detallades en aquest Programa Anual poden ser executades directament pel personal assignat al Parc o contractar-se externament, en aquest darrer cas sempre comptant amb el suport del personal assignat al Parc per a la seva realització i/o supervisió. D'altres actuacions requereixen, per contra, de la implicació de personal de la conselleria de Medi Ambient, Agricultura i Pesca (o d'organismes i institucions que d'ella en depenen) no assignat habitualment al Parc, o de subvencions i altres recursos aportats per entitats externes.

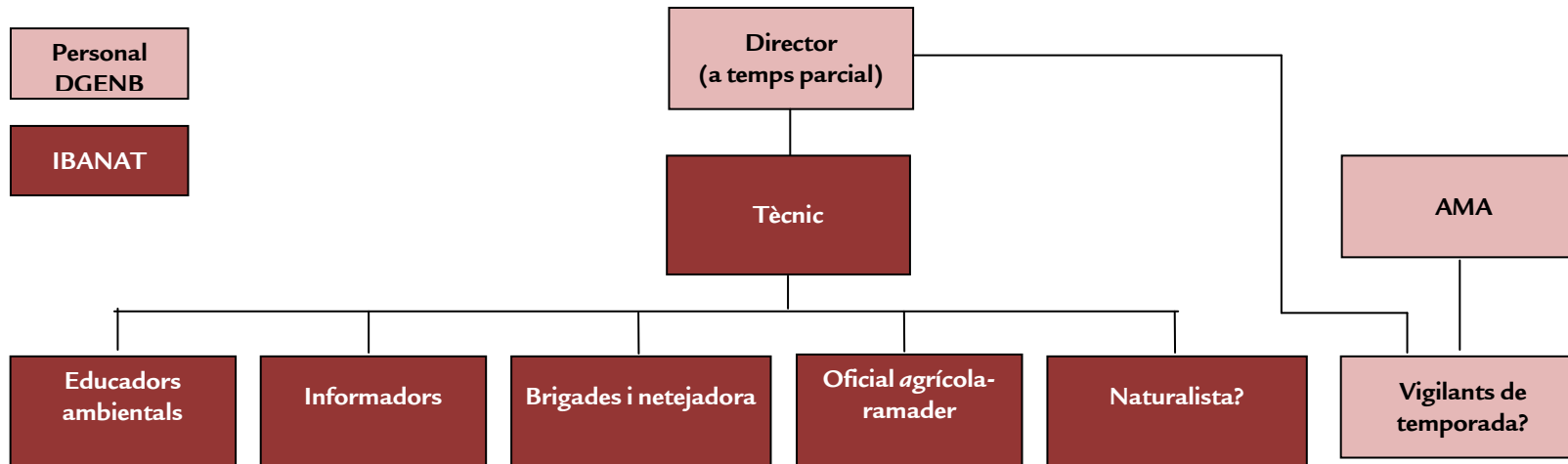
Els objectius generals del Parc Natural de s'Albufera de Mallorca són:

1. La conservació, salvaguarda i restauració del patrimoni natural, paisatgístic i etnològic
2. L'ús públic, educatiu i de lleure, ordenat i de qualitat, compatible amb la salvaguarda dels seus valors naturals
3. La integració del Parc dins la realitat social i econòmica de la comarca

En concordança amb els objectius generals del Parc, per a l'any 2018 s'han marcat les següents prioritats:

- Avançar en la redacció del Pla d'Ordenació dels Recursos Naturals (PORN) de s'Albufera de Mallorca, i en l'ampliació de l'àrea protegida per a incloure terrenys amb valors naturals notables que limiten amb l'actual Parc Natural (Son Bosc, ullals perifèrics...).
- Celebrar el 30è aniversari de la declaració del Parc, amb tota una sèrie d'actes institucionals, formatius i lúdics que permetin, entre altres coses, un millor coneixement i una més profunda estimació de l'espai protegit per part de la ciutadania. Edició de material específic a l'efecte, com ara un llibre commemoratiu i diferents publicacions de menor entitat.
- Millorar la distribució per dins la zona humida de les aigües de bona qualitat provinents de ses Fonts Ufanès, així com augmentar les possibilitats de control dels fluxos hídrics per dins el Parc.
- Augmentar l'extensió de l'hàbitat prioritari 1150 (llacunes costaneres), mitjançant el dragat d'una nova llacuna d'unes 4 hectàrees de superfície al Forcadet.
- Millorar la senyalètica i els recursos d'ús públic posats a disposició dels visitants.
- Augmentar el coneixement dels hàbitats, les espècies de conservació preferent i les espècies invasores.
- Ampliar la vigilància, especialment l'estival, així com la informació que es dona al visitant del sistema platja-duna.

Equip de gestió



Director

Maties Rebassa (compartit amb la R.N. de s'Albufereta)

Tècnic superior

Biel J. Perelló

Educadors ambientals

Maria Cantalops (compartida amb la R.N. de s'Albufereta), Gaspar Guaita i Catalina Piris

Informadors

Alexandre Forteza, Jaume Pons i Margalida Roig

Oficial agrícola-ramader

Miquel Cantallops

Agent de Medi Ambient

Joan Gelabert

Vigilants de temporada

Pendents de contractació

Naturalista

Pendent de contractació/ adscripció temporal

Brigada de manteniment

Manuel Coello, Francesc Morey i Pere Nadal

Bernat Sastre, Vicenç Crespí, Aina Danús i Julián Uribe (amb dedicació parcial a la R.N. de s'Albufereta)

Auxiliar administratiu

Pilar Lacalle

Personal de neteja

Antònia Llabrés

Programes i projectes

1. Àrea de gestió per la conservació

Els objectius generals dels programes i projectes inclosos dins aquesta àrea de gestió són garantir la recuperació i conservació dels hàbitats i els paisatges, així com la conservació de la biodiversitat en sentit ampli, amb especial atenció a les espècies més valuoses.

Per a abordar els principals problemes ambientals i ecològics que presenta el Parc en l'actualitat, dins el 2018 la majoria de les actuacions previstes tenen a veure en la millora de la gestió hídrica i forestal, sense oblidar en cap cas el control o eliminació (segons el cas) d'espècies invasores, o l'adequació de la gestió ramadera a la realitat canviant de s'Albufera. Moltes d'aquestes actuacions depenen o pegen de projectes que reben finançament de l'Impost per al Turisme Sostenible (ITS), o fins i tot de subvencions estatals (cas del projecte amb la rosseta).

Programa 1.1 Gestió hídrica					
Objectius	Actuacions	Metodologia	Calendari	Responsables execució	Recursos
Manteniment de nivells, fluxos i qualitat de les aigües circulants	Moviments de comportes (i reparacions de les que es troben actualment en mal estat, que són la central del Dic i les que comuniquen el Gran Canal amb el canal des Sol)	Mitjans manuals	Gener-desembre	Tècnics i Brigada manteniment	2.500 €
Realitzar màxima retenció aigües dolces en els moments oportuns	Actualització fulla de càlcul amb l'històric de moviments de comportes	Feina d'oficina	Gener-desembre	Tècnics	
Evitar inundacions a la perifèria del Parc	Segat i retirada de vegetació emergent als canals i llissers principals (s'haurà de reparar la barca segadora, amb constants avaries al motor i als elements de tall dins l'any 2017)	Barca segadora	Gener-març i octubre-desembre	Brigada manteniment	

Programa 1.2 Gestió forestal					
Objectius	Actuacions	Metodologia	Calendari	Responsables execució	Recursos
Garantir la conservació, extensió i qualitat de la coberta arbòria	Sembres i tractaments silvícoles adients als boscos de ribera (oms, polls, fleixos, espinalers, etc.)	Mitjans manuals i maquinària lleugera	Gener-març i octubre-	Brigada manteniment, educadors	300 €

Recuperar el primer front dunar, pinars dunars i boscos de ribera			desembre	ambientals	
	Sembres a zones erosionades del sistema dunar (cards marins, borró, ginebró, peu de milà, etc.)	Mitjans manuals i maquinària lleugera	Gener-març i octubre-desembre	Brigada manteniment, educadors ambientals	
	Tractaments silvícoles adients als pinars dunars	Mitjans manuals i maquinària lleugera	Gener-març i octubre-desembre	Brigada manteniment	
	Millores dels ambients forestals des Comú i Comú d'Abaix	Mitjans manuals i maquinària lleugera	Setembre-desembre	Brigada contractada a l'efecte (persones amb risc d'exclusió social)	18.000 €

Programa 1.3: Control d'espècies invasores

Objectius	Actuacions	Metodologia	Calendari	Responsables execució	Recursos
Conservar la biodiversitat del Parc, controlant les invasores perjudicials	Eliminació de tortugues invasores, carpes i altres peixos perjudicials	Gàbies, nanses, xarxes, fitores i ganxos, etc.	Març-octubre	Tècnics i personal especialitzat (UCF...)	
	Eliminació de planta exòtica	Mitjans manuals i maquinària lleugera	Gener-desembre	Brigada manteniment	
	Control de moixos, cans i altres espècies domèstiques escapades	Gàbies i altres mitjans eficaços	Gener-desembre	Unitat de Control de fauna	

Programa 1.4: Gestió agropecuària

Objectius	Actuacions	Metodologia	Calendari	Responsables execució	Recursos
Mantenir la diversitat en l'estructura forestal i en les aigües obertes Crear tallafocs	Gestió del bestiar segons les directrius marcades pels documents interns (rotacions, càrregues ramaderes, tractaments veterinaris, etc.)	Moviments, control diari, tractaments medicamentosos i preventius, actualització de llibres, vendes d'excedents, etc.	Gener-desembre	Oficial agrícola-ramader i brigada manteniment	5.800 €

	Adequació de tancats i altres infraestructures associades al bestiar (malecons, passos, menjadores, abeuradors, etc.). Dins enguany s'haurà de fer una nova barrera per separar els tancats des Ras i del canal riego, i refer els tancats del camí dels Polls i d'Amarador, així com el de Patrimoni i el del malecò del Sol. També s'han de fer reparacions als corrals	Maquinària lleugera	Gener-desembre	Oficial agrícola-ramader i brigada manteniment	
	Eliminació de jonqueres allà on proliferen en excés	Tractor i desbrossadores	Juny-setembre	Brigada manteniment	
	Manteniment dels cultius de ses Puntes, es Forcadet, sa Roca i Turó des Blat, amb criteris ecològics i alternant-los segons els anys	Tractor, sembradora, embaladora i altra maquinària agrícola	Gener-abril i setembre-desembre	Oficial agrícola-ramader i brigada manteniment	
	Signatura dels acords o convenis necessaris	Feina d'oficina	Gener-desembre	Tècnics	
	Manteniment de l'assegurança del bestiar i el certificat de ramaderia ecològica	Feina d'oficina	Gener-desembre	Tècnics	

Programa 1.5: Millora d'hàbitat davant els punts d'observació

Objectius	Actuacions	Metodologia	Calendari	Responsables execució	Recursos
Afavorir la presència de fauna davant els punts d'observació del Parc	Desbrossaments selectius de vegetació, per ampliar les zones d'alimentació i descans Adequació de les illetes de nidificació d'aus (especialment, per al 2018, les des Ras, però també les del Cibollar) Bombament d'aigua per evitar estiuatges massa perllongats	Desbrossadores, càvecs, xapetes, bombes d'impulsió, etc.	Febrer-març i juliol-setembre	Brigada manteniment	1.000 €

Projecte 1.6: Protecció de les orquídiades de prat de Ses Puntes

Objectius	Actuacions	Metodologia	Calendari	Responsables execució	Recursos
-----------	------------	-------------	-----------	-----------------------	----------

La sub-població d'orquídia de prat del sector de Ses Puntes ha experimentat un notable augment poblacional aquests darrers anys. Per a això, i davant el fet que sovint els visitants accedeixen a la zona amb la intenció de fotografiar-les (trepitjant sovint alguns exemplars) o, fins i tot, per a arreballar-ne alguna, es considera necessari tancar aquestes poblacions, separant-les de l'itinerari que discorre per la zona.	Desbrossaments i eliminació de les jonqueres i altres espècies competidores	Desbrossaments manuals. Tancament de malla cinegètica i pals de fusta tractada, de la mateixa tipologia que els ja existents, sense fils de pues a la part alta per a evitar enganxaments d'aus nocturnes.	Gener-març	Tècnics i brigada manteniment	1.400 €
	Separació física del prat de ses Puntes respecte al camí o itinerari del mateix nom. La separació es farà mitjançant un tancament lineal de 275 metres, que comptarà amb 2 portells per al pas del bestiar i dels vehicles				

Projecte 1.7: Millores als voltants de la llacuna d'Amarador

Objectius	Actuacions	Metodologia	Calendari	Responsables execució	Recursos
L'ampliació de la llacuna d'Amarador, realitzada l'any passat, obliga a realitzar algunes modificacions dels tancaments per al bestiar existents. Igualment, cal reforçar el malecò creat amb material extret de la llacuna, i a preparar-ho per a futures repoblacions	Substitució d'una tirada de l'anterior tancament divisor per una altra més curta i dotada d'una barrera que es pugui obrir o tancar segons les necessitats del moment	Tractor per a reordenar el material del malecò. Maquinària lleugera per a la resta de tasques.	Agost-desembre	Tècnics, oficial agrícola-ramader i brigada manteniment	400 €
	Reordenació del material acumulat al malecò, per a fer-lo més homogeni i tapar els forats actualment existents				
	Repoblacions damunt el malecò més proper a la plataforma d'observació, per a minimitzar el seu impacte visual				

Projecte 1.8: Projecte ITS d'eliminació intensiva de carpes

Objectius	Actuacions	Metodologia	Calendari	Responsables execució	Recursos
Intensificar la captura i eliminació de carpes al PN de s'Albufera	Estudis preliminars d'establiment de les densitats de carpes, per zones	Es farà, prèviament a les captures, una tasca de seguiment, per a localitzar les	Maig-	Projecte del servei de	35.000 €

	Eliminació, preferentment primaveral i estival, de les carpes de major mida. S'actuarà a les zones de fresa, tant a sèquies i canals com a llacunes o al prim. Les captures es realitzaran fent servir diferents metodologies (pesca amb canya, ganxos i fitores, xarxes, etc.).	zones on hi ha una major densitat de carpes de mida considerable (de més de ½ kg). Les captures es realitzaran amb els mètodes que resultin més eficients en cada cas, a la vegada que selectius per a no afectar a altres espècies no-diana.	desembre	Protecció d'Espècies, a executar de manera coordinada amb els gestors del PN de s'Albufera	
--	--	--	----------	--	--

Projecte 1.9: Projecte ITS de millora de la irrigació de s'Albufera amb aigua de ses Fonts Ufanes

Objectius	Actuacions	Metodologia	Calendari	Responsables execució	Recursos
Aprofitar millor les aigües provinents de ses Ufanes, repartint-les per diferents sectors del Parc	Derivacions des del torrent de Sant Miquel cap a Siurana i Forcadet, amb passos regulables mitjançant comportes o similars	Contractació TRAGSA per a executar les obres, un cop ja es té redactat el projecte.	Juny-desembre	TRAGSA, amb supervisió dels tècnics del Parc i un director d'obra	165.000 €
Dotar de noves comportes als canals que encara no disposen d'elles i requereixen una millor regulació dels seus fluxos	Ubicar una petita comporta al pas entre es Forcadet i el canal des Sol, a Son Carbonell Ubicar comportes a la part baixa de sa Siurana, per regular la sortida d'aigua cap a la mar				

Projecte 1.10: Projecte ITS de recuperació dels boscos de ribera

Objectius	Actuacions	Metodologia	Calendari	Responsables execució	Recursos
Creació de nous boscos de ribera, amb polls, oms (resistents a la grafiosi), fleixos, espinalers i altres espècies pròpies d'aquest ambient	Ampliació dels boscos de ribera existents, i creació de nous, gràcies a una subvenció concedida al servei de Gestió Forestal. Es repoblarà amb més de 6.800 pantes	Mitjans manuals i maquinària lleugera per a les sembres Maquinària pesant (tractor amb desbrossadora i arada) per a preparar el terrenys	Gener-febrer	Projecte del servei de Gestió Forestal, a executar de manera coordinada amb els	60.000 €
	Creació de nous tancaments (malla cinegètica i pals de fusta tractada) per a evitar l'accés del bestiar a les zones repoblades. S'aixecaran més de 1.800 metres lineals de tancament				

				gestors de s'Albufera	
--	--	--	--	-----------------------	--

Projecte 1.11: Millora de la finca "Sa Marjal" des Forcadet					
Objectius	Actuacions	Metodologia	Calendari	Responsables execució	Recursos
Aconseguir una millora significativa de la finca des Forcadet propietat d'Endesa, on es té signat des del 2016 un Acord de Custòdia del Territori	Dragat d'una llacuna d'aigües fondes (devers 1'5 metres) i una extensió superior a les 4 hectàrees	Maquinària pesant	Agost-desembre	Endesa (mitjançant mesura compensatòria compromesa amb el Parc)	367.000 €
	Neteja dels voltants de l'estació meteorològica d'Endesa, i retirada de restes metàl·lics, plàstics i altres residus antròpics	Retirada manual d'elements, amb ús de maquinària lleugera	Gener-desembre	Brigada de manteniment	
	Reducció del impacte paisatgístic de l'espai on es troba ubicada l'estació meteorològica, i retirada d'elements perillosos per a la seguretat dels visitants	Pintat de la caseta amb colors menys impactants, retirada de fils ferros i altres elements perillosos	Gener-desembre	Brigada manteniment i brigada Endesa	

Projecte 1.12: Adquisició de sementals de cavall camarguès					
Objectius	Actuacions	Metodologia	Calendari	Responsables execució	Recursos
Reduir la consanguinitat de la guarda de cavalls camarguesos del Parc	Adquisició de 2 sementals camarguesos provinents del Delta de l'Ebre, amb qui ja s'han fet les gestions corresponents i necessàries	Viatge al Delta de l'Ebre i transport dels cavalls amb empresa especialitzada	Abril-juny	Tècnics i oficial agrícola-ramader	1.400 €

2. Àrea de desenvolupament socioeconòmic

Dins els objectius socioeconòmics del Pla Rector d'Ús i Gestió vigent s'inclou facilitar el turisme naturalístic, implicar els propietaris i veïns en el procés de conservació i evitar inundacions o repercussions negatives de s'Albufera en l'economia comarcal.

La major part de les accions dirigides a aquests objectius es troben detallades a altres capítols d'aquest Pla (els que fan referència a l'ús públic i al funcionament de la Junta Rectora).

Programa 2.1 Usos tradicionals					
Objectius	Actuacions	Metodologia	Calendari	Responsables execució	Recursos
Mantenir contactes amb els caçadors locals	Oferir informació als interessats	Reunions quan siguin necessàries, expedició de permisos	Gener-desembre	Tècnics	
Mantenir oberta s'Albufera als aprofitaments tradicionals (pesca amb cucada, recol·lecció de canya, bova, joncs, fems...)	Regular i quantificar els aprofitaments, mitjançant concessió de permisos i seguiment de les activitats		Gener-desembre	Tècnics, AMA, Informadors, auxiliar administratiu	

Programa 2.2 Botiga					
Objectius	Actuacions	Metodologia	Calendari	Responsables execució	Recursos
Oferir als visitants la possibilitat d'adquirir productes del Parc i la comarca	Mantenir una botiga al centre d'informació del Parc, on es puguin adquirir articles i publicacions de caire naturalístic, productes de l'entorn i d'altres espais naturals protegits de les Illes	Botiga oberta tots els dies de l'any (menys Nadal i Cap d'any)	Gener-desembre	Informadors, auxiliar administratiu	
	Promocionar la imatge corporativa dels ENP, mitjançant la venda de productes				

Programa 2.3 Planificació de cremes controlades					
Objectius	Actuacions	Metodologia	Calendari	Responsables execució	Recursos
Realitzar cremes controlades de canyet tant fora com dins del Parc, per motius de conservació, i sempre en col·laboració amb altres entitats (propietaris, societats de caçadors...) Evitar la propagació incontrolada d'incendis provocats	Planificar i informar de la conveniència de cremes controlades de canyet	Informes i reunions	Gener-febrer i octubre-desembre	Tècnics	
	Col·laborar en la preparació de les cremes controlades			Tècnics	

Programa 2.4 Manteniment de convenis o acords amb la propietat privada					
Objectius	Actuacions	Metodologia	Calendari	Responsables execució	Recursos
Conveniar amb propietaris de finques privades ubicades dins Parc actuacions beneficioses per a la conservació de la zona Mantenir una estreta col·laboració amb propietaris dels voltants que tinguin interessos comuns amb el Parc	Manteniment de l'Acord de Custòdia del Territori signat el 2016 amb Endesa i el GOB	Reunions i contactes periòdics	Gener-desembre	Tècnics	
	Manteniment de contactes amb propietaris que han mostrat interès en col·laborar amb el Parc (finca de Can Bauma, hotel Parc Natural & Spa...)			Tècnics	

3. Àrea d'ús públic

Els objectius generals d'aquests programes i projectes són mantenir i millorar el servei que s'ofereix als visitants (més de 120.000 a l'any) i garantir unes condicions adients de seguretat i higiene per a aquests i també per al personal que treballa al Parc. A la vegada, s'han de realitzar actuacions d'interpretació ambiental i de difusió dels valors naturals i culturals del parc. Aquestes aniran especialment dirigides a la població escolar (incidint especialment amb la de la comarca) i al públic en general a través de les agendes d'activitats.

S'incidirà també dins l'àmbit del turisme naturalista (especialment a la primavera i la tardor) que contribueix a la desestacionalització turística a l'entorn del Parc. A l'hora d'executar els programes i projectes s'ha d'intentar evitar la massificació, ja que aquesta resta qualitat a les visites. Per a això, s'ha d'evitar en la mesura del possible la visita de grans grups, amb o sense guia, sobretot a la primavera i a la tardor, evitant així conflictes d'ús públic.

Programa 3.1 Atenció al visitant					
Objectius	Actuacions	Metodologia	Calendari	Responsables execució	Recursos
Garantir i augmentar la qualitat de la visita al Parc	Garantir el control de visitants (tramitant permisos, oferint informació...), amb l'horari establert (9 a 18 d'1 d'abril a 31 de setembre, i 9 a 17 d'1 d'octubre a 31 de març, amb centre d'informació obert tot l'any de 9 a 16, excepte Nadal i Cap d'any)	Diversa. Feina administrativa, feina informativa i feina de manteniment	Gener-desembre	Tècnics, informadors, auxiliar administratiu	1.000 €
	Prosseguir amb la millora dels centres i recursos d'ús públic (aguaites, plataformes, senyals...)			Tècnics, brigada de manteniment	
	Manteniment d'un punt de consulta bibliogràfica al centre d'informació			Informadors	
	Actuacions d'embelliment general de les àrees obertes al visitant (sembres, pantalles visuals, anivellament de terrenys...)			Brigada de manteniment	
	Seguir amb la millora de l'accessibilitat per a persones amb problemes de mobilitat			Tècnics, brigada de	

				manteniment	
	Manteniment de la llacuna de sa Roca com a aturada educativa, retirant l'excés de vegetació			Brigada de manteniment	

Programa 3.2 Programa d'Interpretació Ambiental

Objectius	Actuacions	Metodologia	Calendari	Responsables execució	Recursos
Garantir i augmentar la qualitat de la visita des del punt de vista de la interpretació ambiental	Disseny i promoció de l'oferta educativa	Preparació administrativa, guiatge, millora del material	Gener-desembre	Educatadors ambientals	1.175 €
	Elaboració del calendari d'activitats				
	Desplaçament als centres educatius per a les "visites prèvies" de preparació de la visita al Parc				
	Guiatge dels itineraris interpretatius i els tallers				
	Millora del material educatiu i altres recursos existents (lupes i binocles, bàsicament)				

Programa 3.3: Programa Comarca

Objectius	Actuacions	Metodologia	Calendari	Responsables execució	Recursos
Donar a conèixer el parc a la comarca, potenciant la seva participació i afavorint la integració del parc com a element de dinamització social	Afavorir les visites de grups de la comarca i prioritzar la seva atenció	Molt diversa. Tasques administratives, guiatges, elaboració i actualització de material educatiu, preparació de notícies relacionades amb el Parc, etc.	Gener-Desembre	Tècnics i educadors ambientals	2.000 €
	Implicar als centres educatius de la comarca per a que incorporin el coneixement del parc dins els seus programes curriculars				
	Elaborar material educatiu per a la població local				
	Recuperar i difondre activitats tradicionals compatibles amb la conservació del Parc				
	Difondre les activitats de gestió mitjançant llista de distribució				
	Programa activitats de formació naturalística				
	Participar de fires locals, amb material propi suficient (pantall de TV, vídeos, cartells...)				
	Oferir activitats al Parc en celebració de les efemèrides més destacades (dia europeu dels parcs, dia de les zones humides, dia de les aus, setmana de la ciència...)				

Projecte 3.4: Millora de la senyalització					
Objectius	Actuacions	Metodologia	Calendari	Responsables execució	Recursos
Millorar la senyalització actual, molt deficient especialment en els itineraris perifèrics i en els sistemes dunars	Disseny i creació de les senyals necessàries	Encarregar les senyals segons el manual existent, i muntar-les al seu lloc	Març-novembre	Tècnics i brigada manteniment	40.000 €
	Muntat de les senyals als llocs escollits				

Projecte 3.5: Nous punts d'observació de fauna					
Objectius	Actuacions	Metodologia	Calendari	Responsables execució	Recursos
Habilitació i obertura al visitant del darrer observatori construït a sa Roca	Re poblacions i ubicació de pantalles visuals a l'observatori de sa Roca, per a possibilitar l'aproximació dels visitants sense destorbar a la fauna propera	Sembres i ubicació d'encanyissades, i canvi del vidre o adequació del ja existents mitjançant adhesius que no deixin passar la llum	Febrer-març	Brigada manteniment	200 €
	Adequació del vidre lateral per a impedir l'excessiva entrada de llum dins l'observatori				

4. Àrea d'investigació i seguiment

Els objectius fonamentals dels programes i projectes d'aquest apartat són millorar el nivell dels coneixements sobre les espècies i els ecosistemes i hàbitats presents al Parc i permetre l'avaluació de les amenaces existents i dels resultats de les accions de gestió. Per a tal finalitat es tindrà molt en compte el Pla d'Investigació del Parc on es recullen les línies d'investigació a seguir al Parc.

És de rebut mencionar que el laboratori del Parc compta amb material i equips cedits per la família Bishop, que resulten imprescindibles per a la correcta investigació que es desenvolupa a l'espai, i que es convenient mantenir i, aprofitant les donacions de la família, millorar.

S'ha d'esmentar igualment que, si bé es segueixen mantenint els programes de seguiment naturalístic i hídric que s'han vingut desenvolupant al Parc des de la seva declaració, aquests es veuen seriosament dificultats per la manca de naturalista (acomiatat a acabaments de 2012). La recuperació del seguiment naturalista al Parc es considera, per tant, un objectiu prioritari, i està previst recuperar-lo dins el 2018 (data exacta encara per concretar). Mentre aquesta recuperació del naturalista no es faci realitat, únicament es poden planificar seguiments "externs" (amb empreses o professionals contractats a l'efecte), que en molts de casos formen part de projectes plurianuals que s'han d'executar amb contractes oberts que afecten a la pràctica totalitat dels ENP de les Illes Balears, que es tramiten conjuntament des del servei d'Espais Naturals o del servei de Projectes d'Espais Naturals i que a hores d'ara encara es troben en procés de definició.

Programa 4.1 Seguiment de la biodiversitat					
Objectius	Actuacions	Metodologia	Calendari	Responsables execució	Recursos
Seguiment d'espècies (sobretot les més singulars i les que són bio-indicadores) i hàbitats Prevenició d'impactes a través del coneixement dels ecosistemes Investigar les espècies invasores i els efectes que provoquen al Parc	Seguiment de les aus aquàtiques (durant tot el cicle anual), les aus reproductores i altres espècies de conservació preferent al Parc	Censos i altres mètodes d'estudi	Gener- desembre	Contractacions externes, coordinades pels tècnics del Parc	9.000 €
	Estudis sobre les ratapinyades del parc	Caixes refugi, ultrasons i xarxes de captura			
	Seguiment i mapeig de les poblacions de plantes invasores, i seguiment de la fauna invasora (especialment carpa i tortugues exòtiques)	Censos i mapeig			
	Avaluació de l'efecte de les pastures sobre flora i fauna	Estudis de camp en base als manuals de referència existents			
	Actualització dels inventaris de biodiversitat				

	Manteniment de les estades científiques i les col·leccions del laboratori	Autoritzacions i ajuda logística als investigadors, i actuacions de manteniment de col·leccions			
--	---	---	--	--	--

Programa 4.2 Seguiment hídic

Objectius	Actuacions	Metodologia	Calendari	Responsables execució	Recursos
Seguiment dels paràmetres físico-químics i microbiològics de les aigües de la reserva	Recollides de mostres, amb periodicitat trimestral (als 17 punts designats a l'efecte), i quan es sospiti de possibles abocaments	Anàlisi propi de certs paràmetres, i entrega al laboratori de mostres d'aigua per a anàlisi d'altres paràmetres	Gener-desembre	Tècnics, AMA i contractacions externes	2.000 €
	Seguiment acurat dels nivells (i qualitat aparent de l'aigua) als diferents canals i zones del Parc, que orientin la gestió dels fluxos mitjançant comportes	Seguiment visual			

Programa 4.3: Seguiment meteorològic

Objectius	Actuacions	Metodologia	Calendari	Responsables execució	Recursos
Disposar de dades meteorològiques per relacionar-les amb diversos aspectes de la gestió, seguiment i evolució del Parc	Seguiment meteorològic diari amb les estacions del Parc	Recollida diària de dades, i arxiu de les mateixes	Gener-desembre	Tècnics	300 €
	Enviament de dades a l'AEMET				
	Transmissió de dades a través d'Internet				
	Arxiu de tots els paràmetres i dades recollides				

Programa 4.4: Seguiment de la pressió ramadera

Objectius	Actuacions	Metodologia	Calendari	Responsables execució	Recursos
Disposar de dades acumulades sobre la pressió de la ramaderia extensiva sobre flora i fauna, sota diferents càrregues	Seguiment de les càrregues ramaderes diàries, determinant el tipus i el nombre de caps de bestiar que hi ha a cada tancat	Control diari del bestiar, caps i tipus per tancat, i elaboració de gràfics de càrregues ramaderes	Gener-desembre	Oficial agrícola-ramader	
	Prevenir impactes sobre la biodiversitat i sobre la vegetació de cada tancat				

Projecte 4.5: Estudis sobre hàbitats i espècies de conservació preferent, espècies invasores i fito-depuració					
Objectius	Actuacions	Metodologia	Calendari	Responsables execució	Recursos
Millorar l'estat de coneixement dels hàbitats i les espècies del parc, tal i com marca el PGXN2000 recentment aprovat	Estudis sobre les comunitats planctòniques, els macròfits submergits (en sentit ampli, inclou caròfits i altres algues), els invertebrats aquàtics i els peixos	Estudis i treballs de camp en base als manuals de referència existents	Gener-desembre	Contractacions externes, coordinades a nivell d'execució pels tècnics del Parc	45.500 €
	Estudis sobre el granot, el calàpet i l'espínós				
	Estudis sobre líquens i plantes singulars				
	Estudis sobre plantes i invertebrats dels sistemes dunars				
	Estudis sobre espècies invasores, que contemplin el seu control poblacional o eradicació i l'elaboració d'un protocol de bioseguretat				
	Avaluació de diferents sistemes de fitodepuració de les aigües				
	Seguiment dels hàbitats de conservació preferent				

5. Àrea de participació

El vigent Pla Rector d'Ús i Gestió es proposa com a objectiu afavorir la participació dels visitants, els veïns i propietaris en la conservació del Parc.

A l'apartat d'ús públic d'aquest pla anual es descriuen moltes tasques relacionades amb la participació i la implicació en el Parc de diversos sectors de la comarca.

Programa 5.1 Junta Rectora					
Objectius	Actuacions	Metodologia	Calendari	Responsables execució	Recursos
Foment de la participació de diferents entitats (a través dels representants de la Junta) en la gestió del Parc	Convocatòria de les reunions pertinents	Reunions anuals informatives, amb establiment d'acords i aixecament d'actes	Gener-desembre	Tècnics	

Programa 5.2 Voluntariat, pràctiques ambientals i formació laboral					
Objectius	Actuacions	Metodologia	Calendari	Responsables execució	Recursos
Aplicació del Pla de Voluntariat del Parc Col·laborar amb entitats de promoció del voluntariat ambiental, fomentant el sentiment d'implicació amb el Parc Col·laborar amb centres i entitats que formin futurs treballadors relacionats amb el medi natural, i realització de pràctiques de camp en estudiants especialitzats	Planificar i executar accions de voluntariat ambiental Coordinar i executar mòduls i programes de formació contínua de treballadors en medi ambient (FCT), i treballs i pràctiques de carrera d'estudiants especialitzats	Reunions de coordinació prèvies. Assignació de personal del Parc per executar les accions de voluntariat i per acompanyar i guiar als treballadors en formació. Guiatge i assessorament dels estudiants en pràctiques	Gener-desembre	Tècnics, educadors ambientals i puntualment altres membres de l'equip del Parc	200 €

Programa 5.3 Ús de la sala d'exposicions					
Objectius	Actuacions	Metodologia	Calendari	Responsables execució	Recursos
Mantenir la sala multi-usos del centre d'informació com a sala d'exposicions	Contactes amb entitats o particulars potencialment interessats en exposar, i	Contactes i reunions amb interessats	Gener-desembre	Tècnics	200 €

de temàtica naturalística o conservacionista	preparació d'un calendari d'exposicions			
--	---	--	--	--

Programa 5.4 Col·laboracions amb entitats i persones de la comarca

Objectius	Actuacions	Metodologia	Calendari	Responsables execució	Recursos
Mantenir una col·laboració continuada amb entitats i persones de la comarca que vulguin tenir una relació ferma amb el Parc	Manteniment de contactes amb Ajuntaments, Associacions turístiques, Societats de caçadors i altres entitats relacionades amb s'Albufera Preparació d'actuacions planificades conjuntament (jornades de voluntariat, activitats d'agenda, etc.)	Contactes continuats amb totes les entitats	Gener-desembre	Tècnics	

Programa 5.5 Formació de voluntaris en investigació

Objectius	Actuacions	Metodologia	Calendari	Responsables execució	Recursos
Consolidar la importància de s'Albufera com a centre de formació de voluntaris en investigació ambiental	Oferir a estudiants i nous investigadors, preferentment de Balears, realitzar pràctiques i estudis de camp a s'Albufera Formar-los en metodologies d'estudi i treball en equip, sempre sota la tutela d'un investigador en cap	Contactes amb eventuais beneficiaris, i formació dels que realitzin les seves pràctiques al Parc	Gener-desembre	Tècnics	

Projecte 5.6 Celebració del 30é aniversari del Parc

Objectius	Actuacions	Metodologia	Calendari	Responsables execució	Recursos
Celebrar el 30é aniversari del Parc (1988- 2018) amb nombrosos actes institucionals i participatius, que apropin encara més s'Albufera a la societat mallorquina i balear, i ofereixen una visió tant de la situació actual com de l'evolució del Parc durant aquestes 3 dècades	Encarregar i presentar un logotip commemoratiu Realitzar un acte institucional central en el que es doni una visió de conjunt de la realitat actual i de l'evolució del Parc durant aquestes 3 dècades, i que es realitzi un reconeixement públic a les persones i entitats més estretament vinculades amb la declaració, conservació i gestió del Parc Editar un llibre commemoratiu de gran format, que reculli nombrosa informació de caràcter històric, amb nombrosa documentació gràfica	Molt diversa segons cada activitat. Per a l'edició de logotip i publicacions escrites es comptarà amb empreses especialitzades	Gener-desembre	Tècnics, educadors	18.000 €

	<p>Editat un petit opuscle amb el compte "Lluita de Braus"</p>				
	<p>Realitzar una trobada de voluntariat en la que es reconeixi la gran tasca realitzada per aquest col·lectiu</p>				
	<p>Realitzar tallers i altres activitats durant tot l'any en les que es mostrin les activitats tradicionals i els valors més importants de la zona humida</p>				
	<p>Disposar d'exposicions fotogràfiques (o d'altre tipologia) durant tot l'any, que mostrin la vàlua i la història de l'aiguamoll de s'Albufera a tots els visitants</p>				
	<p>Col·laborar (econòmica i institucionalment) amb l'edició d'un llibre sobre el conreu de l'arròs a l'antiga explotació agrícola de s'Albufera</p>				

6. Àrea de manteniment

L'objectiu dintre d'aquesta àrea és conservar i millorar les infraestructures –en sentit ampli- del Parc i garantir-ne el seu funcionament.

Programa 6.1 Manteniment general del Parc					
Objectius	Actuacions	Metodologia	Calendari	Responsables execució	Recursos
Mantenir operatives totes les infraestructures i equipaments	Manteniment d'itineraris, camins, senyals, aguait, plataformes, edificis, vehicles i altres recursos	Feines diverses de la brigada de manteniment del Parc. Contractació d'assegurances i manteniments externs. Control d'equips informàtics, meteorològics i científics	Gener-desembre	Tècnics, oficial agrícola-ramader i brigades de manteniment	19.400 €
	Gestió i manteniment de les instal·lacions i infraestructures necessàries per a la gestió del bestiar i per a la gestió hídrica del Parc				
	Adquisició de gasoil-C per a les calderes, i manteniment del sistema de calefacció. Adquisició de pellets per a l'estufa				
	Mantenir fossa sèptica (requereix un contracte de manteniment), bombes impulsores d'aigües corrents i fecals, i reparar sistema de calefacció per plaques solars				
	Mantenir assegurança del laboratori i equipaments, i contractar manteniment dels transformadors elèctrics				
	Mantenir operatiu i actualitzats els equipaments informàtics, meteorològic i científic (aquest darrers segons l'establert en el conveni de cessió de la família Bishop)				

Projecte 6.2 Transformador elèctric					
Objectius	Actuacions	Metodologia	Calendari	Responsables execució	Recursos
Realitzar millores estructurals i funcionals al transformador elèctric del	Substitució de les actuals instal·lacions d'aire per altres amb aïllament SF6	Feines de reparació a efectuar per	Juny	Empresa homologada	29.650 €

Parc, per a que pugui mantenir-se operatiu en el futur (actualment es troba en molt mal estat i no es pot garantir la seva funcionalitat futura si no s'actua per a solucionar els problemes que té)	Substitució de tots els elements deteriorats	empresa homologada			
	Adaptació del transformador a la normativa actual				

7. Àrea de vigilància

L'àrea de vigilància té els següents objectius:

- Fer complir la normativa ambiental vigent i donar-ne informació.
- Evitar que es produeixin activitats no permeses al Parc Natural de s'Albufera de Mallorca.
- Detectar amenaces reals i potencials a l'ecosistema.

Programa 7.1 Vigilància del Parc					
Objectius	Actuacions	Metodologia	Calendari	Responsables execució	Recursos
Garantir la vigilància del Parc, i augmentar-la dins la mesura del que sigui possible	Mantenir la vigilància de s'Albufera, els dies de caça de sol a sol i algunes nits per a evitar la pesca furtiva i les arts prohibides	Visites diàries al Parc per part dels Agents de l'Autoritat (AMAs) i el zelador	Gener-desembre	AMA, zelador	
	Augmentar la vigilància a la zona d'Es Comú				
	Assegurar que les actuacions dels diferents usuaris s'ajustin al que recull la normativa del Parc				

Projecte 7.2: Ampliació personal vigilància					
Objectius	Actuacions	Metodologia	Calendari	Responsables execució	Recursos
Ampliar el personal destinat a realitzar la vigilància del Parc Natural. Per a enguany es contempla la contractació de 2 vigilants o informadors d'àrea a través d'un projecte ITS coordinat per la DG d'Educació Ambiental	Contractació de personal amb funcions de vigilant o informador d'àrea entre els mesos d'abril a octubre (inclosos)	Visites diàries de la costa (platja i sistema dunar)	Abril-octubre	Vigilants	14.000 €

8. Àrea d'administració

Dins aquest apartat s'inclouen les accions que tenen com a objectiu general garantir el bon funcionament del Parc i coordinar les accions previstes als programes i projectes.

- Dotar al Parc dels mitjans econòmics, humans i administratius adients per a que funcioni correctament.
- Prevenir i mitigar (preventivament) impactes a l'àrea protegida de les activitats que es projecten o planifiquen a l'espai natural protegit.

Programa 8.1 Gestió administrativa del Parc					
Objectius	Actuacions	Metodologia	Calendari	Responsables execució	Recursos
Dur al dia la gestió administrativa del Parc	Facturació, realització d'informes tècnics, correspondència vària, tramitació d'autoritacions i permisos, etc.	Diversa, segons la tramitació necessària en cada cas	Gener-desembre	Tècnics, AMA, Oficial agrícola-ramader, Informadors, Auxiliar administratiu	14.700 €
Garantir la conservació dels valors del Parc i el compliment de les directrius del PRUG, el PG XN2000 i el Pla anual	Redacció de la Memòria d'actuacions de l'any en curs, i del Pla anual de l'any proper				
	Planificació de les tasques d'ús públic, vigilància, gestió agropecuària, conservació, manteniment, seguiment biològic, reunions tècniques, formació de personal, seguretat e higiene en el treball, etc				
	Millora de la formació i reciclatge del personal del Parc				
	Transmissió de dades meteorològiques a l'AEMET				
	Supervisió del compliment dels objectius del pla anual				
	Reunions dels responsables de les àrees de gestió (ús públic, manteniment, gestió agropecuària i vigilància)				
	Compra de 3 nous PC's per a substituir els que són més vells i no tenen capacitat per a				

	treballar amb certs programes				
	Canvi de bombetes elèctriques per a LEDs de major rendiment i eficiència energètica				

9. Àrea de planificació

L'objectiu fonamental és planificar adequadament i de forma coordinada tots els aspectes que intervenen en la gestió del Parc, i possibilitar una eficaç avaluació dels resultats obtinguts.

Programa 9.1 Planificació actuacions necessàries per al correcte funcionament i per a la correcta gestió del Parc					
Objectius	Actuacions	Metodologia	Calendari	Responsables execució	Recursos
Efectuar una adequada planificació de les accions a desenvolupar dins l'any en curs per a executar correctament els programes i projectes contemplats. Planificació d'actuacions futures	Seguiment continu de totes les àrees de gestió, amb avaluacions periòdiques dels programes i projectes en execució o pendents de ser executats	Diversa, segons la tramitació necessària en cada cas	Gener-desembre	Tècnics	
	Planificació d'actuacions per als propers anys (2018 i més enllà), concretats en programes i projectes				
	Col·laboració amb el Servei de Planificació (documents de rang plurianual)				

Projecte 9.2 Preparació del futur PORN					
Objectius	Actuacions	Metodologia	Calendari	Responsables execució	Recursos
Preparar i aprovar un PORN que reguli i ordeni els recursos naturals de s'Albufera i avaluï la necessitat d'una ampliació de la zona protegida	Contractació d'un consultor expert o empresa especialitzada	Diversa, segons la tramitació necessària en cada cas	Gener-desembre	Tècnics i experts contractats	18.000 €
	Subministrar al contractista informació actualitzada sobre el Parc, que inclogui també les mancances actuals (zones no incloses dins Parc però de gran valor, mancances normatives i reguladores, etc.)				

10. Àrea de seguiment i avaluació

En aquest apartat s'inclouen les accions que tenen com a objectiu avaluar els resultats de les accions previstes als documents de Planificació vigents, així com l'adequació dels resultats als objectius inicials.

Programa 10.1 Avaluació compliment documents de planificació i gestió					
Objectius	Actuacions	Metodologia	Calendari	Responsables execució	Recursos
Avaluar el compliment dels documents de Planificació i Gestió, i els programes i projectes que contenen	Estudiar el nivell de compliment de programes i projectes, i avaluar internament tant el PAE com altres documents de planificació (Pla de Voluntariat, Pla de pastures, Pla d'Investigació, Directrius de gestió hídrica...)	Anàlisi acurat de l'assoliment d'objectius marcats	Gener-desembre	Tècnics	

Pressupost

	Pressupost DG	Pressupost Ibanat	Pressupost altres entitats	TOTAL
1. Àrea de gestió per a la conservació	260.000	12.800	385.000	657.800
1.1. Progr. Gestió hídrica		2.500		2.500
1.2. Progr. Gestió forestal		300	18.000 (1)	18.300
1.3. Progr. Control sps. invasores				0
1.4. Progr. Gestió agropecuària		5.800		5.800
1.5. Progr. Millora hàbitat davant punts d'observació		1.000		1.000
1.6. Proj. Protecció de les orquídies de prat de Ses Puntes		1.400		1.400
1.7. Proj. Millores als voltants de la llacuna d'Amarador		400		400
1.8. Proj. Projecte ITS d'eliminació intensiva de carpes	35.000 (2)			35.000
1.9. Proj. Projecte ITS de millora de la irrigació del Parc amb aigua de ses Fonts Ufanés	165.000 (3)			165.000
1.10. Proj. Projecte ITS de recuperació dels boscos de ribera	60.000 (4)			60.000
1.11. Proj. Millora de la finca "Sa Marjal" des Forcadet			367.000 (5)	367.000
1.12. Proj. Adquisició sementals cavall camarguès		1.400		1.400
2. Àrea de desenvolupament socioeconòmic	0	0	0	0
2.1. Progr. Usos tradicionals				0
2.2. Progr. Botiga				0
2.3. Progr. Planificació cremes controlades				0
2.4. Progr. Manteniment convenis o acords amb la propietat privada				0
3. Àrea d'ús públic	40.000	4.375	0	44.375
3.1. Progr. Atenció al visitant		1.000		1.000
3.2. Progr. Interpretació ambiental		1.175		1.175
3.3. Progr. Comarca		2.000		2.000
3.4. Proj. Millora senyalització	40.000 (6)			40.000
3.5. Proj. Nous punts d'observació de fauna		200		18.200
4. Àrea d'investigació i seguiment	56.500	300	0	56.800
4.1. Progr. Seguiment biodiversitat	9.000			9.000
4.2. Progr. Seguiment hídric	2.000			2.000
4.3. Progr. Seguiment meteorològic		300		300

4.4. Progr. Seguiment pressió ramadera				0
4.5. Proj. Estudis sobre hàbitats, sps. invasores i fitodepuració	45.500			45.500
5. Àrea de participació	2.000	16.400	0	18.400
5.1. Progr. Junta Rectora				0
5.2. Progr. Voluntariat, pràctiques ambientals i formació laboral		200		200
5.3. Progr. Ús sala d'exposicions		200		200
5.4. Progr. Col·laboracions amb entitats i persones de la comarca				0
5.5. Progr. Formació voluntaris en investigació				0
5.6. Proj. Celebració del 30é aniversari del Parc	2.000	16.000		18.000
6. Àrea de manteniment	0	49.050	0	99.050
6.1. Progr. Manteniment general del Parc		19.400		19.400
6.2. Proj. Transformador elèctric		29.650		29.650
7. Àrea de vigilància	0	0	14.000	14.000
7.1. Progr. Vigilància del Parc				0
7.2. Proj. Ampliació personal vigilància			14.000 (7)	14.000
8. Àrea d'administració	0	14.700	0	14.700
8.1. Progr. Gestió administrativa del Parc		14.700		14.700
9. Àrea de planificació	18.000	0	0	18.000
9.1. Progr. Planificació actuacions				0
9.2. Proj. Preparació futur PORN	18.000 (8)			18.000
10. Àrea de seguiment i avaluació	0	0	0	0
10.1. Progr. Avaluació plans i docs. de gestió				0
Subtotal	376.500	97.625	399.000	873.125
Despeses de personal	55.000	439.400	0	494.400
TOTAL PRESSUPOST ANUAL	431.500	537.025	399.000	1.367.525
Projectes que depenen del pressupost propi d'Espais Naturals	58.500			

(1): Projecte subvencionat per La Caixa

(2): Projecte finançat a través del Impost per al Turisme Sostenible, i coordinat per servei de Protecció d'Espècies

(3): Projecte finançat a través del Impost per al Turisme Sostenible

(4): Projecte finançat a través del Impost per al Turisme Sostenible, i coordinat per servei de Gestió Forestal

(5): Endesa té compromès un pressupost d'uns 367.000 € com a mesura compensatòria, que es destinarà al dragat d'una llacuna

(6): Projecte de senyalització dels ENP finançat a través del Impost per al Turisme Sostenible

(7): Projecte finançat a través del Impost per al Turisme Sostenible, i coordinat per la DG d'Educació Ambiental

(8): Projecte finançat pel servei de Planificació