

PROGRAMA ANUAL  
D'EXECUCIÓ 2017



# Parc Natural de s'Albufera de Mallorca

  
G CONSELLERIA  
O MEDI AMBIENT,  
I AGRICULTURA  
B I PESCA  
✓ DIRECCIÓ GENERAL  
ESPES NATURALS  
BIOVERSITA

## PROGRAMA ANUAL D'EXECUCIÓ 2017 DEL PARC NATURAL DE S'ALBUFERA DE MALLORCA

### Aprovació

Informat favorablement per la Junta Rectora en data \_\_\_\_\_

Director General

Gerent IBANAT

Data

Data

# Sumari

## Índex

Sumari .....	3
Presentació.....	4
Equip de gestió.....	6
Programes i projectes.....	8
1. Àrea de gestió per la conservació .....	8
2. Àrea de desenvolupament socioeconòmic .....	13
3. Àrea d'ús públic.....	15
4. Àrea d'investigació i seguiment.....	18
5. Àrea de participació.....	21
6. Àrea de manteniment.....	23
7. Àrea de vigilància.....	24
8. Àrea d'administració.....	25
9. Àrea de planificació .....	26
10. Àrea de seguiment i avaluació.....	27
Pressupost.....	28

## Presentació

El programa anual d'execució és el document on queden definits, a un any vista, els programes i projectes a desenvolupar al Parc. Va acompanyat d'un pressupost per a cada actuació.

Es denominen programes aquelles activitats de gestió continuada que tenen un cost anual, generalment no massa variable d'any en any. Dins l'apartat de projectes s'inclouen aquelles accions puntuals, amb un objectiu identificat i concret, que s'assoleixen en un termini de temps determinat i generalment curt (un o pocs anys), en contraposició als programes, que tenen objectius a molt llarg termini o de durada indeterminada.

La majoria d'accions detallades en aquest Programa Anual poden ser executades directament pel personal assignat al Parc o contractar-se externament, en aquest darrer cas sempre comptant amb el suport del personal assignat al Parc per a la seva realització i/o supervisió. D'altres actuacions requereixen, per contra, de la implicació de personal de la conselleria de Medi Ambient, Agricultura i Pesca (o d'organismes o institucions que d'ella en depenen) no assignat habitualment al Parc.

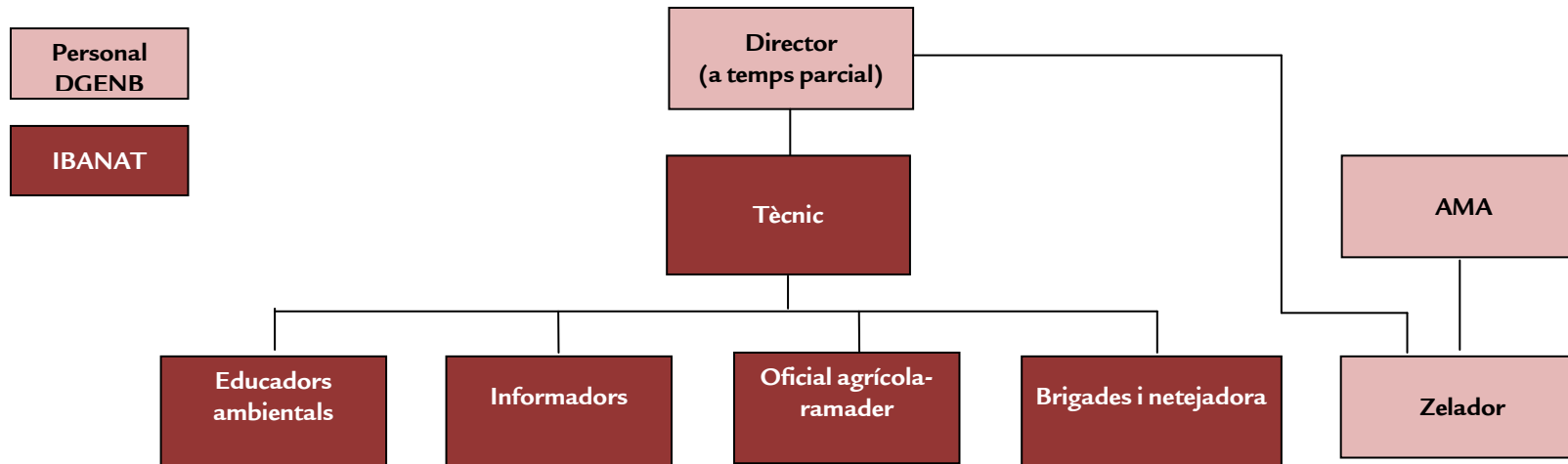
Els objectius generals del Parc Natural de s'Albufera de Mallorca són:

1. La conservació, salvaguarda i restauració del patrimoni natural, paisatgístic i etnològic
2. L'ús públic, educatiu i de lleure, ordenat i de qualitat, compatible amb la salvaguarda dels seus valors naturals
3. La integració del Parc dins la realitat social i econòmica de la comarca

En concordança amb els objectius generals del Parc, per a l'any 2017 s'han marcat les següents prioritats:

- Avançar en la millora dels ambients palustres, realitzant un major controls dels fluxos hídrics i un més intens manteniment de canals i llacunes, així com potenciant l'arribada i aprofitament d'aigües de bona qualitat, com les que provenen de ses Fonts Ufanès.
- Millorar la senyalètica i els recursos d'ús públic posats a disposició dels visitants.
- Augmentar el coneixement dels hàbitats, les espècies de conservació preferent i les espècies invasores.
- Ampliar la vigilància, especialment l'estival.
- Col·laborar en la redacció del Pla d'Ordenació dels Recursos Naturals (PORN) del Parc, que contempli l'ampliació de la zona protegida.

# Equip de gestió



## Director

Maties Rebassa (compartit amb la R.N. de s'Albufereta)

## Tècnic superior

Gabriel Perelló

## Educadors ambientals

Maria Cantallops (compartida amb la R.N. de s'Albufereta), Gaspar Guaita i Catalina Piris (a partir del 22 de febrer)

## Informadors

Alexandre Forteza, Jaume Pons i Margalida Roig

**Oficial agrícola-ramader**

Miquel Cantallops

**Agent de Medi Ambient**

Joan Gelabert

**Zelador**

Toni Ferriol (compartit amb la R.N. de s'Albufereta). No adscrit, acaba contracte el 13 de febrer

**Brigada de manteniment**

Manuel Coello, Francesc Morey i Pere Nadal

Bernat Sastre, Vicenç Crespí, Aina Danús i Julián Uribe (amb dedicació parcial a la R.N. de s'Albufereta)

**Auxiliar administratiu**

Pilar Lacalle

**Personal de neteja**

Antònia Llabrés

# Programes i projectes

## 1. Àrea de gestió per la conservació

Els objectius generals dels programes i projectes inclosos dins aquesta àrea de gestió són garantir la recuperació i conservació dels hàbitats i els paisatges, així com la conservació de la biodiversitat en sentit ampli, amb especial atenció a les espècies més valuoses.

Els principals problemes de s'Albufera són en l'actualitat de tipus hídric (manca de qualitat de les aigües entrants, i minva en les quantitats), i per tant moltes de les actuacions que es contemplen per al 2017 tenen com a objectiu principal la gestió de nivells i fluxos hídrics (manteniment de sèquies, nous dragats, instal·lació de noves comportes, noves connexions, etc.), això sense oblidar el control o l'eliminació (segons el cas) d'espècies invasores, o una millor adaptació de la gestió amb bestiar a les prescripcions marcades pel pla de pastures.

Programa 1.1 Gestió hídrica					
Objectius	Actuacions	Metodologia	Calendari	Responsables execució	Recursos
Manteniment de nivells, fluxos i qualitat de les aigües circulants	Moviments de comportes	Mitjans manuals	Gener-desembre	Tècnics i Brigada manteniment	2.000 €
Realitzar màxima retenció aigües dolces en els moments oportuns	Actualització fulla de càlcul amb l'històric de moviments de comportes	Feina d'oficina	Gener-desembre	Tècnics	
Evitar inundacions a la perifèria del Parc	Segat i retirada de vegetació emergent als canals i llissers principals	Barca segadora	Gener-març i octubre-desembre	Brigada manteniment	45.000 €
	Dragats i neteges als llissers, canals i sèquies més colmatats i que requereixen una millora del seu llit (tant dins del Parc com en les seves immediacions)	Maquinària pesant (retroexcavadora amb draga)	Juliol-desembre	Empresa contractada a l'efecte	
	Posar un tub al pont de sa Siurana, actualment tapiat, per permetre el pas de l'aigua cap a la mar	Enderroc de part del pont per ubicar-hi un tub de diàmetre suficient			



<b>Programa 1.2 Gestió forestal</b>					
<b>Objectius</b>	<b>Actuacions</b>	<b>Metodologia</b>	<b>Calendari</b>	<b>Responsables execució</b>	<b>Recursos</b>
Garantir la conservació, extensió i qualitat de la coberta arbòria  Recuperar el primer front dunar, pinars dunars i boscos de ribera	Sembres i tractaments silvícoles adients als boscos de ribera (oms, polls, fleixos, espinalers, etc.)	Mitjans manuals i maquinària lleugera	Gener-març i octubre-desembre	Brigada manteniment, educadors ambientals	300 €
	Sembres a zones erosionades del sistema dunar (cards marins, borró, ginebró, peu de milà, etc.)	Mitjans manuals i maquinària lleugera	Gener-març i octubre-desembre	Brigada manteniment, educadors ambientals	
	Tractaments silvícoles adients als pinars dunars	Mitjans manuals i maquinària lleugera	Gener-març i octubre-desembre	Brigada manteniment	
	Ampliació dels boscos de ribera existents, i creació de nous, gràcies a una subvenció concedida al servei de Gestió Forestal	Mitjans manuals i maquinària lleugera. En alguns casos s'han d'ampliar els tancats protectors	Agost-desembre	Tècnics i brigada manteniment	96.000 €

<b>Programa 1.3: Control d'espècies invasores</b>					
<b>Objectius</b>	<b>Actuacions</b>	<b>Metodologia</b>	<b>Calendari</b>	<b>Responsables execució</b>	<b>Recursos</b>
Conservar la biodiversitat del Parc, controlant les invasores perjudicials	Eliminació de tortugues invasores, carpes i altres peixos perjudicials	Gàbies, nanses, xarxes, fitores i ganxos, etc.	Març-octubre	Tècnics i personal especialitzat (UCF...)	
	Eliminació de planta exòtica	Mitjans manuals i maquinària lleugera	Gener-desembre	Brigada manteniment	
	Control de moixos, cans i altres espècies domèstiques escapades	Gàbies i altres mitjans eficaços	Gener-desembre	Unitat de Control de fauna	

<b>Programa 1.4: Gestió agropecuària</b>					
<b>Objectius</b>	<b>Actuacions</b>	<b>Metodologia</b>	<b>Calendari</b>	<b>Responsables execució</b>	<b>Recursos</b>
Mantenir la diversitat en l'estructura forestal i en les aigües obertes	Gestió del bestiar segons les directrius marcades pels documents interns (rotacions, càrregues ramaderes, tractaments veterinaris,	Moviments, control diari, tractaments medicamentosos i preventius, actualització de llibres, vendes	Gener-desembre	Oficial agrícola-ramader i	5.500 €

Crear tallafocs	etc.)	d'excedents, etc.		brigada manteniment
	Adequació de tancats i altres infraestructures associades al bestiar (malecons, passos, menjadores, abeuradors, etc.)	Maquinària lleugera	Gener-desembre	Oficial agrícola-ramader i brigada manteniment
	Eliminació de jonqueres allà on proliferen en excés	Tractor i desbrossadores	Juny-setembre	Brigada manteniment
	Manteniment dels cultius de ses Puntes, es Forcadet, sa Roca i Turó des Blat, amb criteris ecològics i alternant-los segons els anys	Tractor, sembradora, embaladora i altra maquinària agrícola	Gener-abril i setembre-desembre	Oficial agrícola-ramader i brigada manteniment
	Signatura dels acords o convenis necessaris	Feina d'oficina	Gener-desembre	Tècnics
	Manteniment de l'assegurança del bestiar i el certificat de ramaderia ecològica	Feina d'oficina	Gener-desembre	Tècnics

#### Programa 1.5: Millora d'hàbitat davant els punts d'observació

Objectius	Actuacions	Metodologia	Calendari	Responsables execució	Recursos
Afavorir la presència de fauna davant els punts d'observació del Parc	Desbrossaments selectius de vegetació, per ampliar les zones d'alimentació i descans	Desbrossadores, càvecs, xapetes, bombes d'impulsió, etc.	Febrer-març i juliol-setembre	Brigada manteniment	1.000 €
	Adequació de les illetes de nidificació d'aus				
	Bombament d'aigua per evitar estiuatges massa perllongats				

#### Projecte 1.6: Nou aprofitament de les aigües de ses Fonts Ufanes i noves comportes

Objectius	Actuacions	Metodologia	Calendari	Responsables execució	Recursos
Aprofitar millor les aigües provinents de ses Ufanes, repartint-les per diferents sectors del Parc	Derivacions des del torrent de Sant Miquel cap a Siurana i Forcadet, amb passos regulables mitjançant comportes o similars	Contractació TRAGSA per a executar les obres, que requereixen de la redacció d'un projecte previ	Juny-desembre	TRAGSA, amb supervisió pels tècnics del Parc i un director	135.000 €
Dotar de noves comportes als canals que encara no disposen d'elles i	Ubicar una petita comporta al pas entre es Forcadet i el canal des Sol, a Son Carbonell				

requereixen una millor regulació dels seus fluxos	Ubicar comportes a la part baixa de sa Siurana, per regular la sortida d'aigua cap a la mar			d'obra	
---	---	--	--	--------	--

#### Projecte 1.7: Adquisició de sementals de cavall camarguès

Objectius	Actuacions	Metodologia	Calendari	Responsables execució	Recursos
Reduir la consanguinitat de la guarda de cavalls camarguesos del Parc	Adquisició de 2 sementals camarguesos que no tinguin cap relació genètica amb la guarda de s'Albufera	Compra dels sementals a algun ENP de la península on tinguin excedents	Gener-març	Tècnics oficial agrícola-ramader	3.000 €

#### Projecte 1.8: Projecte de filtre verd al Forcadet

Objectius	Actuacions	Metodologia	Calendari	Responsables execució	Recursos
Millora la qualitat de les aigües entrants pel sector occidental del Parc	Redacció d'un projecte bàsic d'execució d'un sistema natural de depuració mitjançant filtres verds	Redacció del projecte (redacció començada dins el 2016), per part d'empresa especialitzada	Gener-juny	Empresa contractada a l'efecte	15.000 €

#### Projecte 1.9: Millora de la finca "Sa Marjal" des Forcadet

Objectius	Actuacions	Metodologia	Calendari	Responsables execució	Recursos
Aconseguir una millora significativa de la finca des Forcadet propietat d'Endesa, on es té signat des del 2016 un Acord de Custòdia del Territori	Dragat d'una llacuna d'aigües fondes (devers 1'5 metres) i una extensió superior a les 4 hectàrees	Maquinària pesant	Agost-desembre	Endesa (mitjançant mesura compensatòria compromesa amb el Parc)	367.000 €
	Neteja dels voltants de l'estació meteorològica d'Endesa, i retirada de restes metàl·lics, plàstics i altres residus antròpics	Retirada manual d'elements, amb ús de maquinària lleugera	Gener-desembre	Brigada de manteniment	800 €
	Reducció del impacte paisatgístic de l'espai on es troba ubicada l'estació meteorològica, i	Pintat de la caseta amb colors menys impactants, retirada de fils ferros i	Gener-desembre	Brigada manteniment i	

	retirada d'elements perillosos per a la seguretat dels visitants	altres elements perillosos		brigada Endesa	
--	--	----------------------------	--	----------------	--

## 2. Àrea de desenvolupament socioeconòmic

Dins els objectius socioeconòmics del Pla Rector d'Ús i Gestió vigent s'inclou facilitar el turisme naturalístic, implicar els propietaris i veïns en el procés de conservació i evitar inundacions o repercussions negatives de s'Albufera en l'economia comarcal.

La major part de les accions dirigides a aquests objectius es troben detallades a altres capítols d'aquest Pla (els que fan referència a l'ús públic i al funcionament de la Junta Rectora).

Programa 2.1 Usos tradicionals					
Objectius	Actuacions	Metodologia	Calendari	Responsables execució	Recursos
Mantenir contactes amb els caçadors locals	Oferir informació als interessats	Reunions quan siguin necessàries, expedició de permisos	Gener-desembre	Tècnics	
Mantenir oberta s'Albufera als aprofitaments tradicionals (pesca amb cucada, recol·lecció de canya, bova, joncs, fems...)	Regular i quantificar els aprofitaments, mitjançant concessió de permisos i seguiment de les activitats		Gener-desembre	Tècnics, AMA, Informadors, auxiliar administratiu	

Programa 2.2 Botiga					
Objectius	Actuacions	Metodologia	Calendari	Responsables execució	Recursos
Oferir als visitants la possibilitat d'adquirir productes del Parc i la comarca	Mantenir una botiga al centre d'informació del Parc, on es puguin adquirir articles i publicacions de caire naturalístic, productes de l'entorn i d'altres espais naturals protegits de les Illes	Botiga oberta tots els dies de l'any (menys Nadal i Cap d'any)	Gener-desembre	Informadors, auxiliar administratiu	
	Promocionar la imatge corporativa dels ENP, mitjançant la venda de productes				

Programa 2.3 Planificació de cremes controlades					
Objectius	Actuacions	Metodologia	Calendari	Responsables execució	Recursos
Realitzar cremes controlades de canyet tant fora com dins del Parc, per motius de conservació, i sempre en col·laboració amb altres entitats (propietaris, societats de caçadors...)  Evitar la propagació incontrolada d'incendis provocats	Planificar i informar de la conveniència de cremes controlades de canyet	Informes i reunions	Gener-febrer i octubre-desembre	Tècnics	
	Col·laborar en la preparació de les cremes controlades			Tècnics	

Programa 2.4 Manteniment de convenis o acords amb la propietat privada					
Objectius	Actuacions	Metodologia	Calendari	Responsables execució	Recursos
Conveniar amb propietaris de finques privades ubicades dins Parc actuacions beneficioses per a la conservació de la zona  Mantenir una estreta col·laboració amb propietaris dels voltants que tinguin interessos comuns amb el Parc	Manteniment de l'Acord de Custòdia del Territori signat el 2016 amb Endesa i el GOB	Reunions i contactes periòdics	Gener-desembre	Tècnics	
	Manteniment de contactes amb propietaris que han mostrat interès en col·laborar amb el Parc (finca de Can Bauma, hotel Parc Natural & Spa...)			Tècnics	

Programa 2.5 Foment formació professionals sector turístic					
Objectius	Actuacions	Metodologia	Calendari	Responsables execució	Recursos
Formar als professionals del sector turístic (guies, informadors, monitors de temps lliure) sobre espais naturals, valors, possibilitats i limitacions	Realitzar una jornada de formació per a professionals turístics interessats en la realització d'activitats lúdico-informatives al Parc	Planificació i realització jornada formativa	Novembre-desembre	Tècnics	100 €

### 3. Àrea d'ús públic

Els objectius generals d'aquests programes i projectes són mantenir i millorar el servei que s'ofereix als visitants (més de 120.000 a l'any) i garantir unes condicions adients de seguretat i higiene per a aquests i també per al personal que treballa al Parc. A la vegada, s'han de realitzar actuacions d'interpretació ambiental i de difusió dels valors naturals i culturals del parc. Aquestes aniran especialment dirigides a la població escolar (incidint especialment amb la de la comarca) i al públic en general a través de les agendes d'activitats.

S'incidirà també dins l'àmbit del turisme naturalista (especialment a la primavera i la tardor) que contribueix a la desestacionalització turística a l'entorn del Parc. A l'hora d'executar els programes i projectes s'ha d'intentar evitar la massificació, ja que aquesta resta qualitat a les visites. Per a això, s'ha d'evitar en la mesura del possible la visita de grans grups, amb o sense guia, sobretot a la primavera i a la tardor, evitant així conflictes d'ús públic.

Programa 3.1 Atenció al visitant					
Objectius	Actuacions	Metodologia	Calendari	Responsables execució	Recursos
Garantir i augmentar la qualitat de la visita al Parc	Garantir el control de visitants (tramitant permisos, oferint informació...), amb l'horari establert (9 a 18 d'1 d'abril a 31 de setembre, i 9 a 17 d'1 d'octubre a 31 de març, amb centre d'informació obert tot l'any de 9 a 16, excepte Nadal i Cap d'any)	Diversa. Feina administrativa, feina informativa i feina de manteniment	Gener-desembre	Tècnics, informadors, auxiliar administratiu	1.000 €
	Prosseguir amb la millora dels centres i recursos d'ús públic (aguaites, plataformes, senyals...)			Tècnics, brigada de manteniment	
	Manteniment d'un punt de consulta bibliogràfica al centre d'informació			Informadors	
	Actuacions d'embelliment general de les àrees obertes al visitant (sembres, pantalles visuals, anivellament de terrenys...)			Brigada de manteniment	
	Seguir amb la millora de l'accessibilitat per a persones amb problemes de mobilitat			Tècnics, brigada de	

				manteniment	
	Manteniment de la llacuna de sa Roca com a aturada educativa, retirant l'excés de vegetació			Brigada de manteniment	

### Programa 3.2 Programa d'Interpretació Ambiental

Objectius	Actuacions	Metodologia	Calendari	Responsables execució	Recursos
Garantir i augmentar la qualitat de la visita des del punt de vista de la interpretació ambiental	Disseny i promoció de l'oferta educativa	Preparació administrativa, guiatge, millora del material	Gener-desembre	Educadors ambientals	1.175 €
	Elaboració del calendari d'activitats				
	Desplaçament als centres educatius per a les "visites prèvies" de preparació de la visita al Parc				
	Guiatge dels itineraris interpretatius i els tallers				
	Millora del material educatiu i altres recursos existents (lupes i binocles, bàsicament)				

### Programa 3.3: Programa Comarca

Objectius	Actuacions	Metodologia	Calendari	Responsables execució	Recursos
Donar a conèixer el parc a la comarca, potenciant la seva participació i afavorint la integració del parc com a element de dinamització social	Afavorir les visites de grups de la comarca i prioritzar la seva atenció	Molt diversa. Tasques administratives, guiatges, elaboració i actualització de material educatiu, preparació de notícies relacionades amb el Parc, etc.	Gener-Desembre	Tècnics i educadors ambientals	2.000 €
	Implicar als centres educatius de la comarca per a que incorporin el coneixement del parc dins els seus programes curriculars				
	Elaborar material educatiu per a la població local				
	Recuperar i difondre activitats tradicionals compatibles amb la conservació del Parc				
	Difondre les activitats de gestió mitjançant llista de distribució				
	Programa activitats de formació naturalística				
	Participar de fires locals, amb material propi suficient (pantall de TV, vídeos, cartells...)				
	Oferir activitats al Parc en celebració de les efemèrides més destacades (dia europeu dels parcs, dia de les zones humides, dia de les aus, setmana de la ciència...)				



<b>Projecte 3.4: Millora de la senyalització</b>					
<b>Objectius</b>	<b>Actuacions</b>	<b>Metodologia</b>	<b>Calendari</b>	<b>Responsables execució</b>	<b>Recursos</b>
Millorar la senyalització actual, molt deficient en els itineraris perifèrics i en els sistemes dunars	Disseny i creació de les senyals necessàries	Encarregar les senyals segons el manual existent, i muntar-les al seu lloc	Març-novembre	Tècnics i brigada manteniment	18.000 €
	Muntat de les senyals als llocs escollits				

<b>Projecte 3.5: Nou observatori i nous ponts d'accés a aguait existents</b>					
<b>Objectius</b>	<b>Actuacions</b>	<b>Metodologia</b>	<b>Calendari</b>	<b>Responsables execució</b>	<b>Recursos</b>
Descongestió dels observatoris actuals, que en certes èpoques de l'any no poden absorbir tots els visitants	Construcció d'un nou observatori a sa Roca, davant el centre d'informació	Contractació empresa externa	Juny-novembre	Contractacions externes, coordinades pels tècnics del Parc	29.000 €
	Adequació d'un petit itinerari des del centre d'informació fins al nou observatori				
Assegurar l'accés fins als aguait del Cibollar, que actualment es dona a través de ponts antics i en molt mal estat pel pas del temps	Canvi dels ponts actuals per altres de nous	Contractació empresa externa	Juny-novembre	Contractacions externes, coordinades pels tècnics del Parc	19.000 €

## 4. Àrea d'investigació i seguiment

Els objectius fonamentals dels programes i projectes d'aquest apartat són millorar el nivell dels coneixements sobre les espècies i els ecosistemes i hàbitats presents al Parc i permetre l'avaluació de les amenaces existents i dels resultats de les accions de gestió. Per a tal finalitat es tindrà molt en compte el Pla d'Investigació del Parc on es recullen les línies d'investigació a seguir al Parc.

És de rebut mencionar que el laboratori del Parc compta amb material i equips cedits per la família Bishop, que resulten imprescindibles per a la correcta investigació que es desenvolupa a l'espai, i que es convenient mantenir i, aprofitant les donacions de la família, millorar.

S'ha d'esmentar igualment que, si bé es segueixen mantenint els programes de seguiment naturalístic i hídic que s'han vingut desenvolupant al Parc des de la seva declaració, aquests es veuen seriosament dificultats per la manca de naturalista (acomiatat a acabaments de 2012). La recuperació del seguiment naturalista al Parc es considera, per tant, un objectiu prioritari.

Programa 4.1 Seguiment de la biodiversitat					
Objectius	Actuacions	Metodologia	Calendari	Responsables execució	Recursos
<p>Seguiment d'espècies (sobretot les més singulars i les que són bio-indicadores) i hàbitats</p> <p>Prevenició d'impactes a través del coneixement dels ecosistemes</p> <p>Investigar les espècies invasores i els efectes que provoquen al Parc</p>	Seguiment de les aus aquàtiques (durant tot el cicle anual), les aus reproductores i altres espècies de conservació preferent al Parc	Censos i altres mètodes d'estudi	Gener-desembre	Contractacions externes, coordinades pels tècnics del Parc	14.000 €
	Anellament en col·laboració amb altres entitats	Xarxes japoneses			
	Seguiment i mapeig de les poblacions de plantes invasores, i seguiment de la fauna invasora (especialment carpa i tortugues exòtiques)	Censos i mapeig			
	Avaluació de l'efecte de les pastures sobre flora i fauna	Estudis de camp en base als manuals de referència existents			
	Actualització dels inventaris de biodiversitat				
	Manteniment de les estades científiques i les col·leccions del laboratori	Autoritzacions i ajuda logística als investigadors, i actuacions de manteniment de col·leccions			

### Programa 4.2 Seguiment hídic

Objectius	Actuacions	Metodologia	Calendari	Responsables execució	Recursos
Seguiment dels paràmetres físico-químics i microbiològics de les aigües de la reserva	Recollides de mostres, amb periodicitat trimestral (als 17 punts designats a l'efecte), i quan es sospiti de possibles abocaments	Anàlisi propi de certs paràmetres, i entrega al laboratori de mostres d'aigua per a anàlisi d'altres paràmetres	Gener-desembre	Tècnics, AMA i contractacions externes	2.000 €
	Seguiment acurat dels nivells (i qualitat aparent de l'aigua) als diferents canals i zones del Parc, que orientin la gestió dels fluxos mitjançant comportes	Seguiment visual			

#### Programa 4.3: Seguiment meteorològic

Objectius	Actuacions	Metodologia	Calendari	Responsables execució	Recursos
Disposar de dades meteorològiques per relacionar-les amb diversos aspectes de la gestió, seguiment i evolució del Parc	Seguiment meteorològic diari amb les estacions del Parc	Recollida diària de dades, i arxiu de les mateixes	Gener-desembre	Tècnics	300 €
	Enviament de dades a l'AEMET				
	Transmissió de dades a través d'Internet				
	Arxiu de tots els paràmetres i dades recollides				

#### Programa 4.4: Seguiment de la pressió ramadera

Objectius	Actuacions	Metodologia	Calendari	Responsables execució	Recursos
Disposar de dades acumulades sobre la pressió de la ramaderia extensiva sobre flora i fauna, sota diferents càrregues	Seguiment de les càrregues ramaderes diàries, determinant el tipus i el nombre de caps de bestiar que hi ha a cada tancat	Control diari del bestiar, caps i tipus per tancat, i elaboració de gràfics de càrregues ramaderes	Gener-desembre	Oficial agrícola-ramader	
	Prevenir impactes sobre la biodiversitat i sobre la vegetació de cada tancat				

#### Projecte 4.5: Estudis sobre hàbitats, espècies invasores i fito-depuració

Objectius	Actuacions	Metodologia	Calendari	Responsables execució	Recursos
Millorar l'estat de coneixement dels	Estudis sobre espècies invasores, que	Estudis i treballs de camp en base als	Gener-	Contractacions	25.500 €

hàbitats i les espècies del parc, tal i com marca el PGXN2000 recentment aprovat	contemplin el seu control poblacional o eradicació i l'elaboració d'un protocol de bioseguretat	manuais de referència existents	desembre	externes, coordinades pels tècnics del Parc	
	Avaluació de diferents sistemes de fitodepuració de les aigües				
	Anàlisi històrica de l'evolució vegetal i de la làmina d'aigües lliures	Teledetecció (NDVI i MNDWI)		11.500 €	

## 5. Àrea de participació

El vigent Pla Rector d'Ús i Gestió es proposa com a objectiu afavorir la participació dels visitants, els veïns i propietaris en la conservació del Parc.

A l'apartat d'ús públic d'aquest pla anual es descriuen moltes tasques relacionades amb la participació i la implicació en el Parc de diversos sectors de la comarca.

Programa 5.1 Junta Rectora					
Objectius	Actuacions	Metodologia	Calendari	Responsables execució	Recursos
Foment de la participació de diferents entitats (a través dels representants de la Junta) en la gestió del Parc	Convocatòria de les reunions pertinents	Reunions anuals informatives, amb establiment d'acords i aixecament d'actes	Gener-desembre	Tècnics	

Programa 5.2 Voluntariat, pràctiques ambientals i formació laboral					
Objectius	Actuacions	Metodologia	Calendari	Responsables execució	Recursos
Aplicació del Pla de Voluntariat del Parc  Col·laborar amb entitats de promoció del voluntariat ambiental, fomentant el sentiment d'implicació amb el Parc  Col·laborar amb centres i entitats que formin futurs treballadors relacionats amb el medi natural, i realització de pràctiques de camp en estudiants especialitzats	Planificar i executar accions de voluntariat ambiental  Coordinar i executar mòduls i programes de formació contínua de treballadors en medi ambient (FCT), i treballs i pràctiques de carrera d'estudiants especialitzats	Reunions de coordinació prèvies. Assignació de personal del Parc per executar les accions de voluntariat i per acompanyar i guiar als treballadors en formació. Guiatge i assessorament dels estudiants en pràctiques	Gener-desembre	Tècnics, educadors ambientals i puntualment altres membres de l'equip del Parc	200 €

Programa 5.3 Ús de la sala d'exposicions					
Objectius	Actuacions	Metodologia	Calendari	Responsables execució	Recursos
Mantenir la sala multi-usos del centre d'informació com a sala d'exposicions	Contactes amb entitats o particulars potencialment interessats en exposar, i	Contactes i reunions amb interessats	Gener-desembre	Tècnics	1.000 €

de temàtica naturalística o conservacionista	preparació d'un calendari d'exposicions				
--	---	--	--	--	--

**Programa 5.4 Col·laboracions amb entitats i persones de la comarca**

Objectius	Actuacions	Metodologia	Calendari	Responsables execució	Recursos
Mantenir una col·laboració continuada amb entitats i persones de la comarca que vulguin tenir una relació ferma amb el Parc	Manteniment de contactes amb Ajuntaments, Associacions turístiques, Societats de caçadors i altres entitats relacionades amb s'Albufera Preparació d'actuacions planificades conjuntament (jornades de voluntariat, activitats d'agenda, etc.)	Contactes continuats amb totes les entitats	Gener-desembre	Tècnics	

**Programa 5.5 Formació de voluntaris en investigació**

Objectius	Actuacions	Metodologia	Calendari	Responsables execució	Recursos
Consolidar la importància de s'Albufera com a centre de formació de voluntaris en investigació ambiental	Oferir a estudiants i nous investigadors, preferentment de Balears, realitzar pràctiques i estudis de camp a s'Albufera Formar-los en metodologies d'estudi i treball en equip, sempre sota la tutela d'un investigador en cap	Contactes amb eventuais beneficiaris, i formació dels que realitzin les seves pràctiques al Parc	Gener-desembre	Tècnics	

## 6. Àrea de manteniment

L'objectiu dintre d'aquesta àrea és conservar i millorar les infraestructures –en sentit ampli- del Parc i garantir-ne el seu funcionament.

Programa 6.1 Manteniment general del Parc					
Objectius	Actuacions	Metodologia	Calendari	Responsables execució	Recursos
Mantenir operatives totes les infraestructures i equipaments	Manteniment d'itineraris, senyals, aguaites, plataformes, edificis, vehicles i altres recursos	Feines diverses de la brigada de manteniment del Parc. Contractació d'assegurances i manteniments externs. Control d'equips informàtics, meteorològics i científics	Gener-desembre	Tècnics, oficial agrícola-ramader i brigades de manteniment	27.400 €
	Gestió i manteniment de les instal·lacions i infraestructures necessàries per a la gestió del bestiar i per a la gestió hídrica del Parc				
	Adquisició de gasoil-C per a les calderes, i manteniment del sistema de calefacció				
	Mantenir fossa sèptica (requereix un contracte de manteniment), bombes impulsores d'aigües corrents i fecals, i reparar sistema de calefacció per plaques solars				
	Mantenir assegurança del laboratori i equipaments, i contractar manteniment dels transformadors elèctrics				
	Mantenir operatiu i actualitzats els equipaments informàtics, meteorològic i científic (aquest darrers segons l'establert en el conveni de cessió de la família Bishop)				

## 7. Àrea de vigilància

L'àrea de vigilància té els següents objectius:

- Fer complir la normativa ambiental vigent i donar-ne informació.
- Evitar que es produeixin activitats no permeses al Parc Natural de s'Albufera de Mallorca.
- Detectar amenaces reals i potencials a l'ecosistema.

Programa 7.1 Vigilància del Parc					
Objectius	Actuacions	Metodologia	Calendari	Responsables execució	Recursos
Garantir la vigilància del Parc, i augmentar-la dins la mesura del que sigui possible	Mantenir la vigilància de s'Albufera, els dies de caça de sol a sol i algunes nits per a evitar la pesca furtiva i les arts prohibides	Visites diàries al Parc per part dels Agents de l'Autoritat (AMAs) i el zelador	Gener-desembre	AMA, zelador	
	Augmentar la vigilància a la zona d'Es Comú				
	Assegurar que les actuacions dels diferents usuaris s'ajustin al que recull la normativa del Parc				

Projecte 7.2: Ampliació personal vigilància					
Objectius	Actuacions	Metodologia	Calendari	Responsables execució	Recursos
Ampliar el personal propi destinat a realitzar la vigilància del Parc Natural. Aquesta àrea de gestió és la que presenta dins aquests darrers anys unes majors mancances i deficiències	Contractació de personal amb funcions de vigilant d'àrea entre els mesos d'abril a octubre (inclosos)	Visites diàries de la costa (platja i sistema dunar)	Abril-octubre	Vigilants	14.000 €



## 8. Àrea d'administració

Dins aquest apartat s'inclouen les accions que tenen com a objectiu general garantir el bon funcionament del Parc i coordinar les accions previstes als programes i projectes.

- Dotar al Parc dels mitjans econòmics, humans i administratius adients per a que funcioni correctament.
- Prevenir i mitigar (preventivament) impactes a l'àrea protegida de les activitats que es projecten o planifiquen a l'espai natural protegit.

Programa 8.1 Gestió administrativa del Parc					
Objectius	Actuacions	Metodologia	Calendari	Responsables execució	Recursos
Dur al dia la gestió administrativa del Parc	Facturació, realització d'informes tècnics, correspondència vària, tramitació d'autoritzacions i permisos, etc.	Diversa, segons la tramitació necessària en cada cas	Gener-desembre	Tècnics, AMA, Oficial agrícola-ramader, Informadors, Auxiliar administratiu	
Garantir la conservació dels valors del Parc i el compliment de les directrius del PRUG, el PG XN2000 i el Pla anual	Redacció de la Memòria d'actuacions de l'any en curs, i del Pla anual de l'any proper				
	Planificació de les tasques d'ús públic, vigilància, gestió agropecuària, conservació, manteniment, seguiment biològic, reunions tècniques, formació de personal, seguretat e higiene en el treball, etc				
	Millora de la formació i reciclatge del personal del Parc				
	Transmissió de dades meteorològiques a l'AEMET				
	Supervisió del compliment dels objectius del pla anual				
	Reunions dels responsables de les àrees de gestió (ús públic, manteniment, gestió agropecuària i vigilància)				

## 9. Àrea de planificació

L'objectiu fonamental és planificar adequadament i de forma coordinada tots els aspectes que intervenen en la gestió del Parc, i possibilitar una eficaç avaluació dels resultats obtinguts.

Programa 9.1 Planificació actuacions necessàries per al correcte funcionament i per a la correcta gestió del Parc					
Objectius	Actuacions	Metodologia	Calendari	Responsables execució	Recursos
Efectuar una adequada planificació de les accions a desenvolupar dins l'any en curs per a executar correctament els programes i projectes contemplats. Planificació d'actuacions futures	Seguiment continu de totes les àrees de gestió, amb avaluacions periòdiques dels programes i projectes en execució o pendents de ser executats	Diversa, segons la tramitació necessària en cada cas	Gener-desembre	Tècnics	
	Planificació d'actuacions per als propers anys (2018 i més enllà), concretats en programes i projectes				
	Col·laboració amb el Servei de Planificació (documents de rang plurianual)				

Projecte 9.2 Preparació del futur PORN					
Objectius	Actuacions	Metodologia	Calendari	Responsables execució	Recursos
Preparar i aprovar un PORN que reguli i ordeni els recursos naturals de s'Albufera i avaluï la necessitat d'una ampliació de la zona protegida	Contractació d'un consultor expert o empresa especialitzada	Diversa, segons la tramitació necessària en cada cas	Gener-desembre	Tècnics i experts contractats	21.000 €
	Subministrar al contractista informació actualitzada sobre el Parc, que inclogui també les mancances actuals (zones no incloses dins Parc però de gran valor, mancances normatives i reguladores, etc.)				

## 10. Àrea de seguiment i avaluació

En aquest apartat s'inclouen les accions que tenen com a objectiu avaluar els resultats de les accions previstes als documents de Planificació vigents, així com l'adequació dels resultats als objectius inicials.

Programa 10.1 Avaluació compliment documents de planificació i gestió					
Objectius	Actuacions	Metodologia	Calendari	Responsables execució	Recursos
Avaluar el compliment dels documents de Planificació i Gestió, i els programes i projectes que contenen	Estudiar el nivell de compliment de programes i projectes, i avaluar internament tant el PAE com altres documents de planificació (Pla de Voluntariat, Pla de pastures, Pla d'Investigació, Directrius de gestió hídrica...)	Anàlisi acurat de l'assoliment d'objectius marcats	Gener-desembre	Tècnics	

# Pressupost

	Pressupost DG	Pressupost Ibanat	Pressupost altres entitats	TOTAL
<b>1. Àrea de gestió per a la conservació</b>	<b>60.000</b>	<b>12.600</b>	<b>598.000</b>	<b>670.600</b>
1.1. Progr. Gestió hídrica	45.000	2.000		47.000
1.2. Progr. Gestió forestal		300	96.000 *	96.300
1.3. Progr. Control sps. invasores				0
1.4. Progr. Gestió agropecuària		5.500		5.500
1.5. Progr. Millora hàbitat davant punts d'observació		1.000		1.000
1.6. Proj. Nou aprofitament de les aigües de ses Fonts Ufanés i noves comportes			135.000 **	135.000
1.7. Proj. Adquisició sementals cavall camarguès		3.000		3.000
1.8. Proj. Filtre verd al Forcadet	15.000 ***			15.000
1.9. Proj. Millora finca "sa marjal" des Forcadet		800	367.000 ****	367.800
<b>2. Àrea de desenvolupament socioeconòmic</b>	<b>0</b>	<b>100</b>	<b>0</b>	<b>100</b>
2.1. Progr. Usos tradicionals				0
2.2. Progr. Botiga				0
2.3. Progr. Planificació cremes controlades				0
2.4. Progr. Manteniment convenis o acords amb la propietat privada				0
2.5. Proj. Formació professionals sector turístic		100		100
<b>3. Àrea d'ús públic</b>	<b>15.000</b>	<b>36.175</b>	<b>19.000</b>	<b>70.175</b>
3.1. Progr. Atenció al visitant		1.000 *****		1.000
3.2. Progr. Interpretació ambiental		1.175		1.175
3.3. Progr. Comarca		2.000		2.000
3.4. Proj. Millora senyalització	15.000	3.000		18.000
3.5. Proj. Nou observatori i nous ponts d'accés aguait Cibollar		29.000	19.000 +	48.000
<b>4. Àrea d'investigació i seguiment</b>	<b>27.500</b>	<b>300</b>	<b>25.500</b>	<b>53.300</b>
4.1. Progr. Seguiment biodiversitat	14.000			14.000
4.2. Progr. Seguiment hídric	2.000			2.000
4.3. Progr. Seguiment meteorològic		300		300
4.4. Progr. Seguiment pressió ramadera				0
4.5. Proj. Estudis sobre hàbitats, sps. invasores i fitodepuració	11.500		25.500 ++	37.000

<b>5. Àrea de participació</b>	<b>0</b>	<b>1.200</b>	<b>0</b>	<b>1.200</b>
5.1. Progr. Junta Rectora				0
5.2. Progr. Voluntariat, pràctiques ambientals i formació laboral		200		200
5.3. Progr. Ús sala d'exposicions		1.000		1.000
5.4. Progr. Col·laboracions amb entitats i persones de la comarca				0
5.5. Progr. Formació voluntaris en investigació				0
<b>6. Àrea de manteniment</b>	<b>0</b>	<b>27.400</b>	<b>0</b>	<b>27.400</b>
6.1. Progr. Manteniment general del Parc		27.400		27.400
<b>7. Àrea de vigilància</b>	<b>14.000</b>	<b>0</b>	<b>0</b>	<b>14.000</b>
7.1. Progr. Vigilància del Parc				0
7.2. Proj. Ampliació personal vigilància	14.000			14.000
<b>8. Àrea d'administració</b>	<b>0</b>	<b>0</b>	<b>0</b>	<b>0</b>
8.1. Progr. Gestió administrativa del Parc				0
<b>9. Àrea de planificació</b>	<b>21.000</b>	<b>0</b>	<b>0</b>	<b>21.000</b>
9.1. Progr. Planificació actuacions				0
9.2. Proj. Preparació futur PORN	21.000			21.000
<b>10. Àrea de seguiment i avaluació</b>	<b>0</b>	<b>0</b>	<b>0</b>	<b>0</b>
10.1. Progr. Avaluació plans i docs. de gestió				0
<b>Subtotal</b>	<b>137.500</b>	<b>77.775</b>	<b>642.500</b>	<b>857.775</b>
<b>Despeses de personal</b>	55.000	440.000	0	<b>495.000</b>
<b>TOTAL PRESSUPOST ANUAL</b>	<b>192.500</b>	<b>517.775</b>	<b>642.500</b>	<b>1.352.775</b>

(\*): Contracte plurianual a executar l'hivern 2017-2018

(\*\*): Subvenció a través del Impost per al Turisme Sostenible

(\*\*\*): Contracte plurianual encetat l'any 2016. Despesa compromesa per al 2017

(\*\*\*\*): Endesa té compromès un pressupost d'uns 367.000 € com a mesura compensatòria, que es destinarà al dragat d'una llacuna

(\*\*\*\*\*): No s'ha computat aquí la reforma del centre d'informació, aprovada el 2016 amb un pressupost final de 50.820 euros per part d'Ibanat.

Despesa compromesa

(+): Subvenció a través del PDR

(++): Estudis subvencionats per La Caixa