



"Vigilància Sentinella d'Infecció Respiratòria Aguda: Atenció Primària (IRAs) i Hospitals (IRAG)". SIVIRA Illes Balears.											
Temporada 2025-26	Setmana	49	2025	Període:	01	de	Desembre	al	07	de	Desembre
Informe núm. :	S-49 (2025-26)		Data d'elaboració			11/12/2025					

Resum de dades estimades:

- Taxa sindròmica global d' IRAS: 479,2 casos/10⁵ hab. En persones de 60 o més anys: 380,6 casos/10⁵ h.
- Taxa sindròmica global de COVID-19: 1,8 casos/10⁵ h. La taxa sd. estatal ponderada es de 4,2.
- Taxa sindròmica de COVID-19 en ≥ 60 anys: 2,5 casos/10⁵ h
- Taxa sindròmica global de GRIP: 64,9 casos /10⁵hab. Taxa sd. estatal ponderada: 164,6 casos/10⁵ h.
- Taxa sindròmica global de pneumònies comunitàries: 12,7 casos/10⁵ hab. T. Estatal ponderada 13,9.
- Taxa sindròmica global de Bronquitis/bronquiolitis en menors de 5 anys: 317,0 casos/10⁵ hab. La taxa sd. estatal ponderada es de 404,7 casos/10⁵ h.
- La taxa d'ingressos per IRAG a l' H U Son Espases ha estat de 22,9 casos/10⁵ h.

VIGILÀNCIA SENTINELLA DE LES IRAS A L'ATENCIÓ PRIMÀRIA

A.1 Aïllaments vírics obtinguts de les mostres sentinelles d'atenció primària

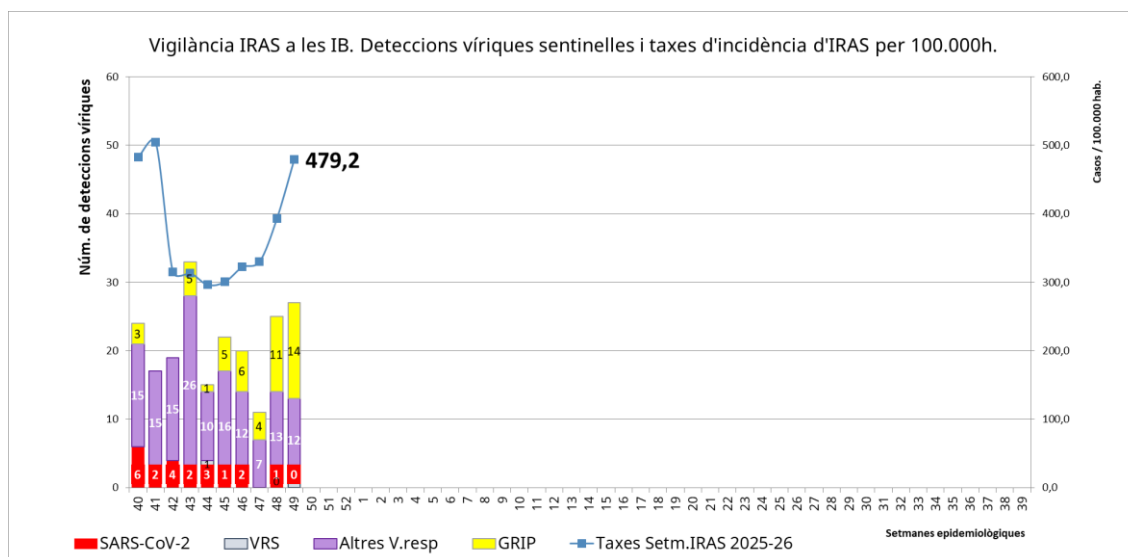


Figura 1

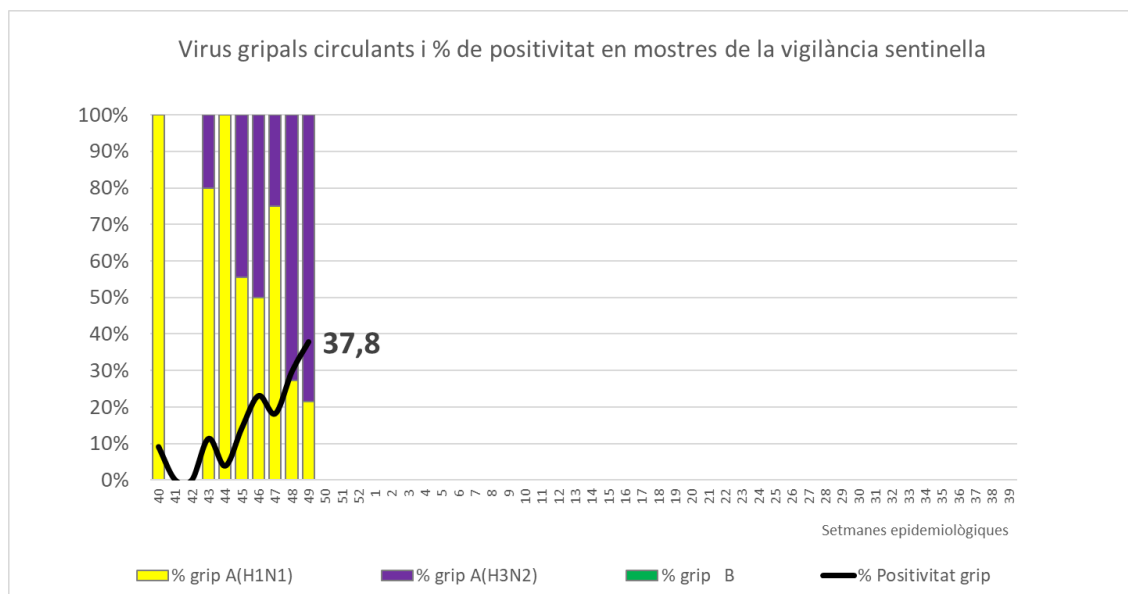


Figura 2



VIGILÀNCIA SINDRÒMICA de les IRAS a L'ATENCIÓ PRIMÀRIA

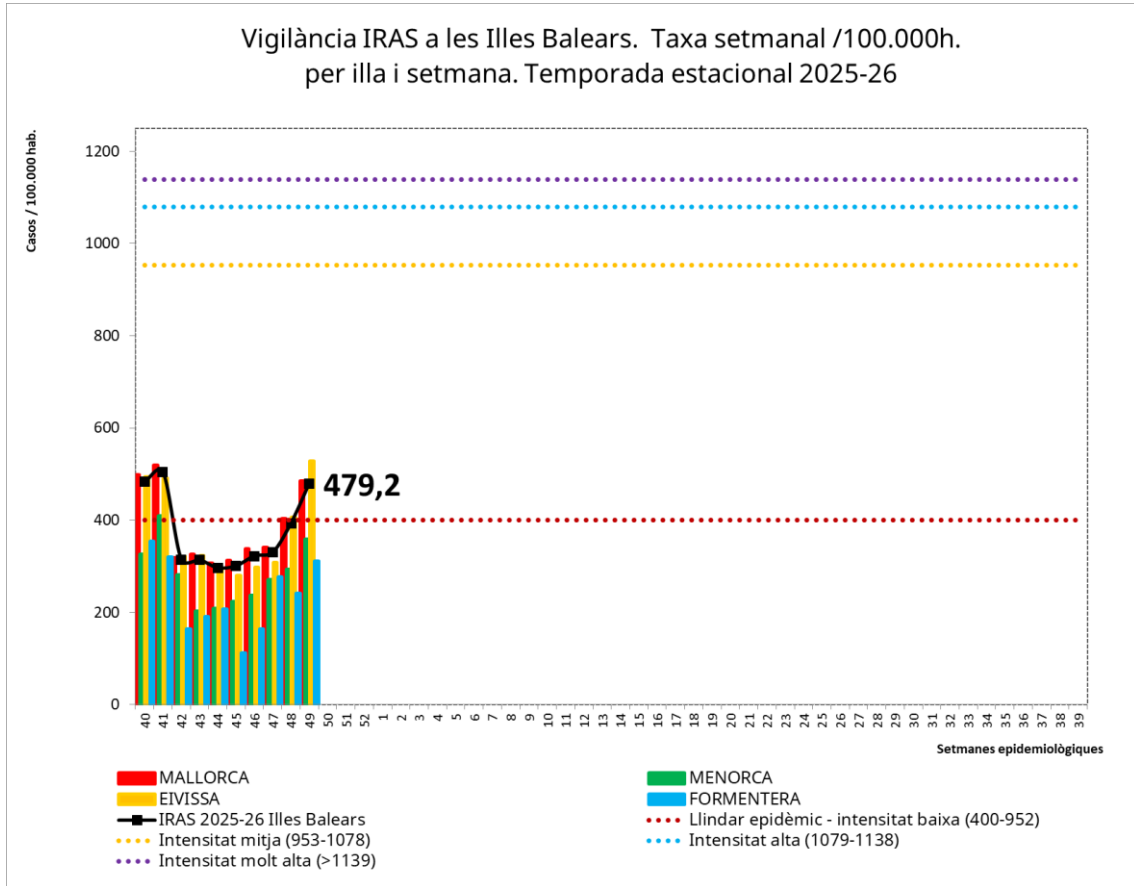


Figura 3

Taxes globals d'IRAS i COVID-19 a la comunitat i a persones de 60 anys o més.

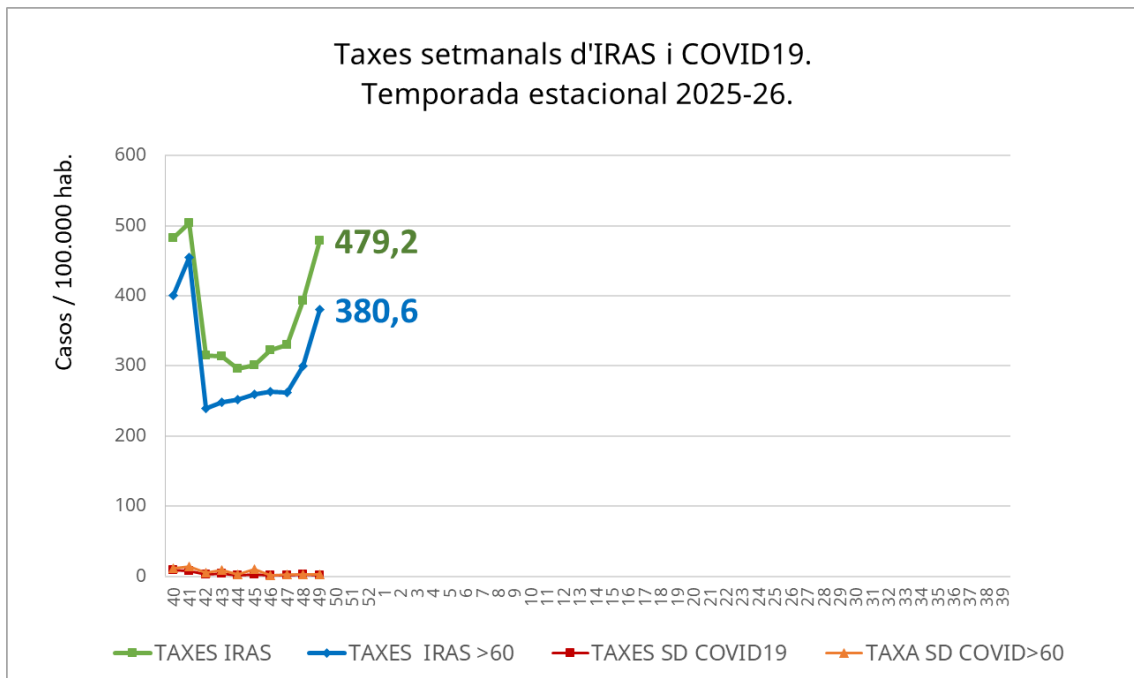


Figura 4



B.3.- Vigilància sindròmica de grip

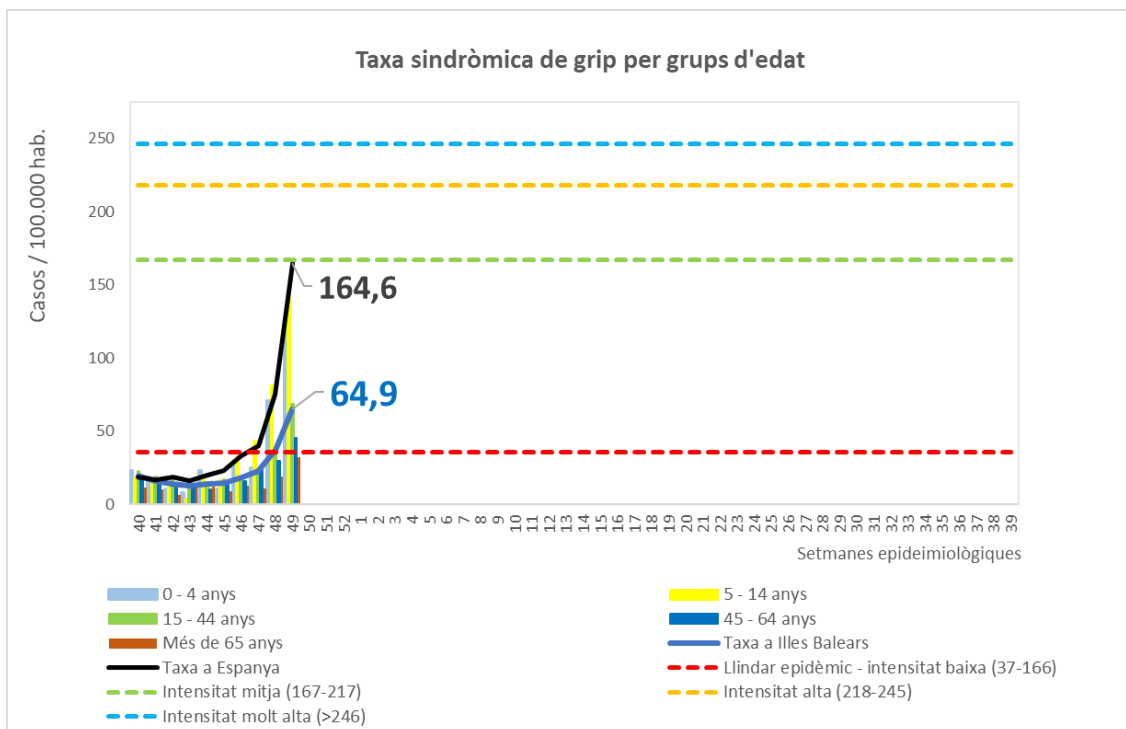


Figura 5

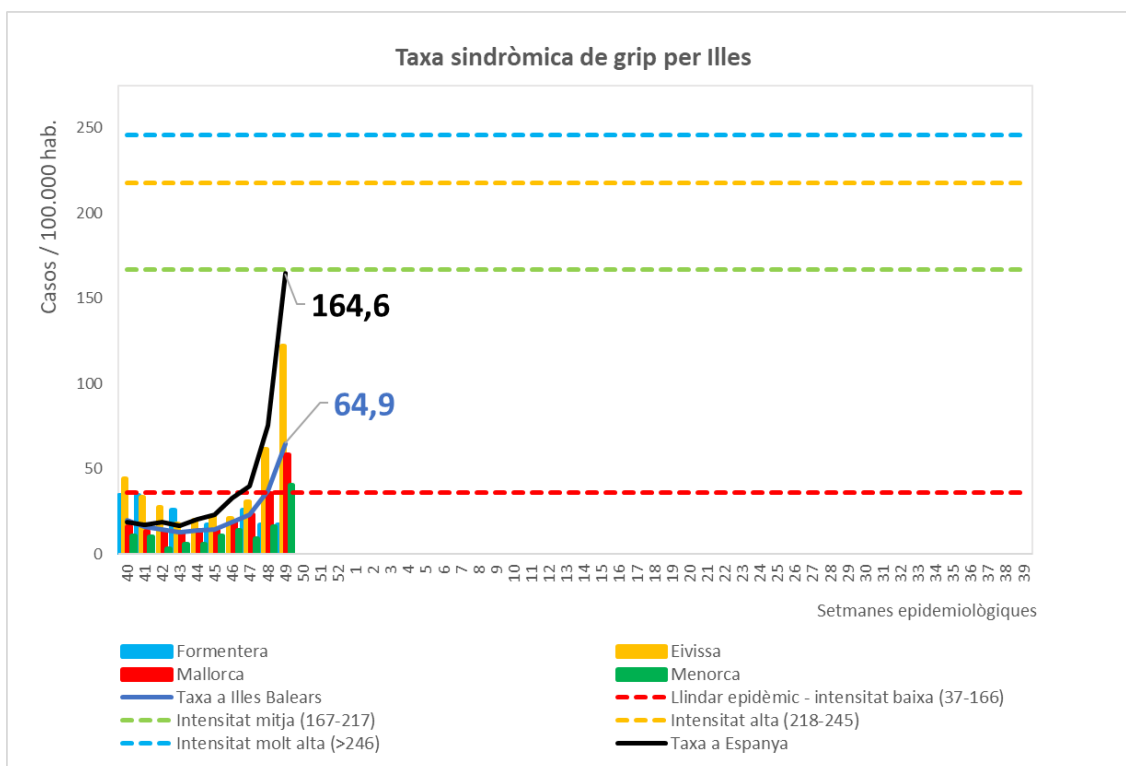


Figura 6



B.4. Vigilància sindròmica de COVID-19

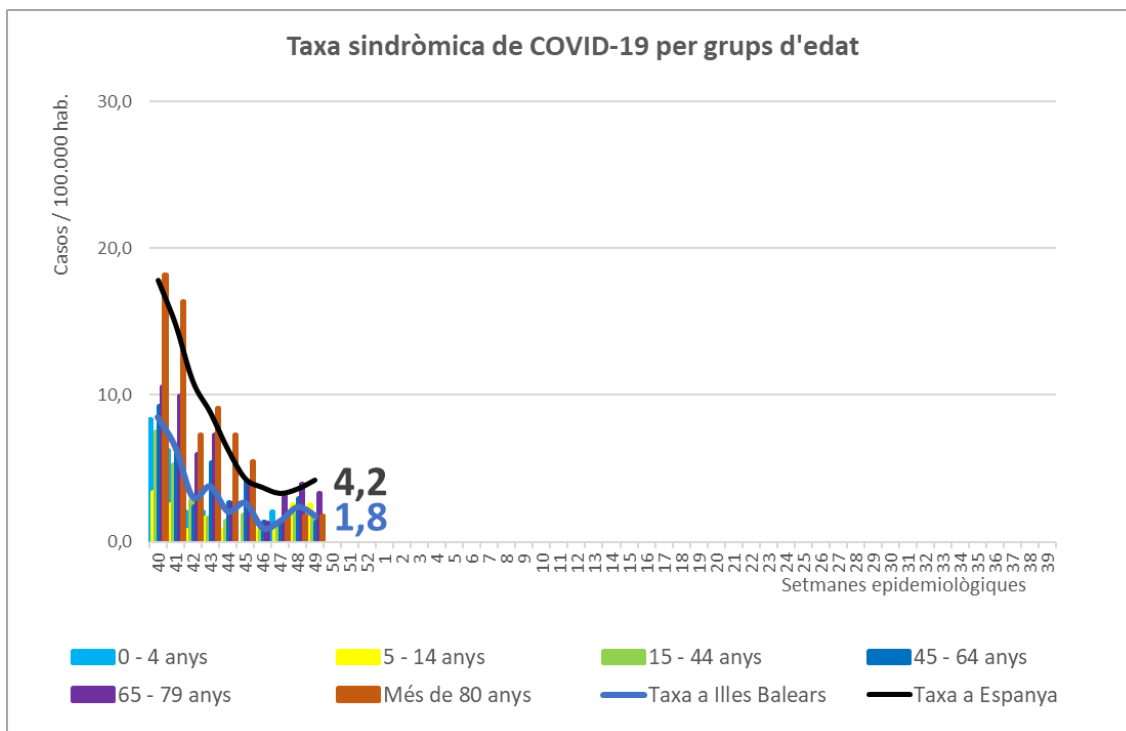


Figura 7

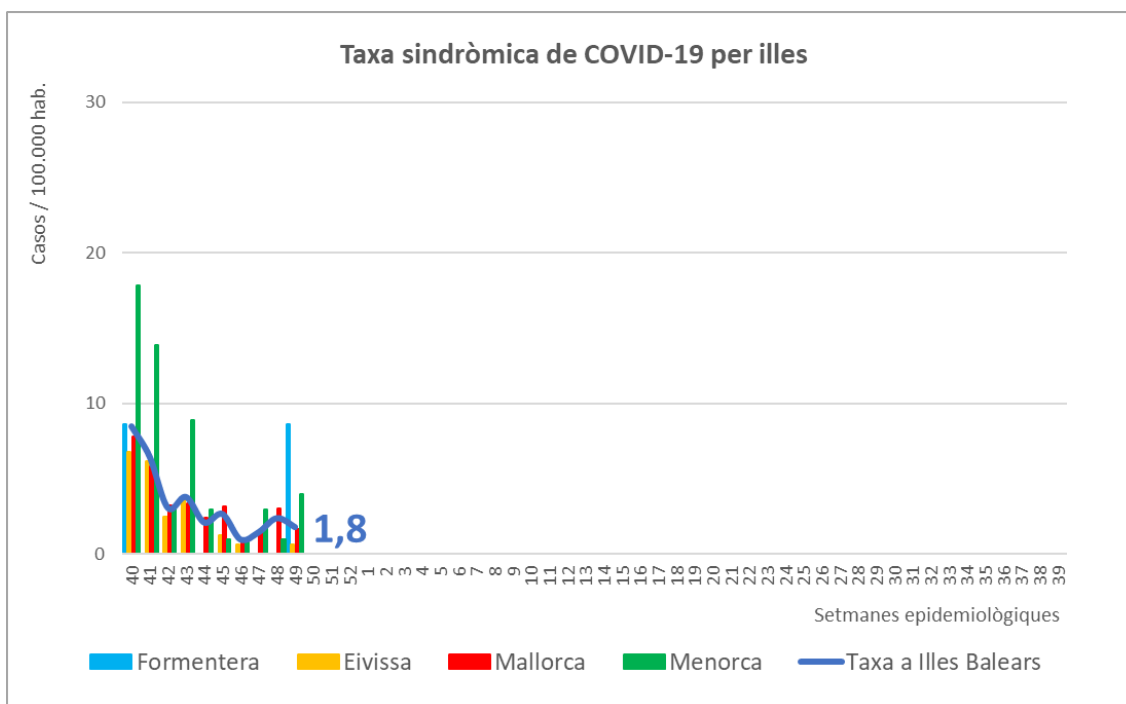


Figura 8



B.5. Vigilància Sindròmica de pneumònies comunitàries

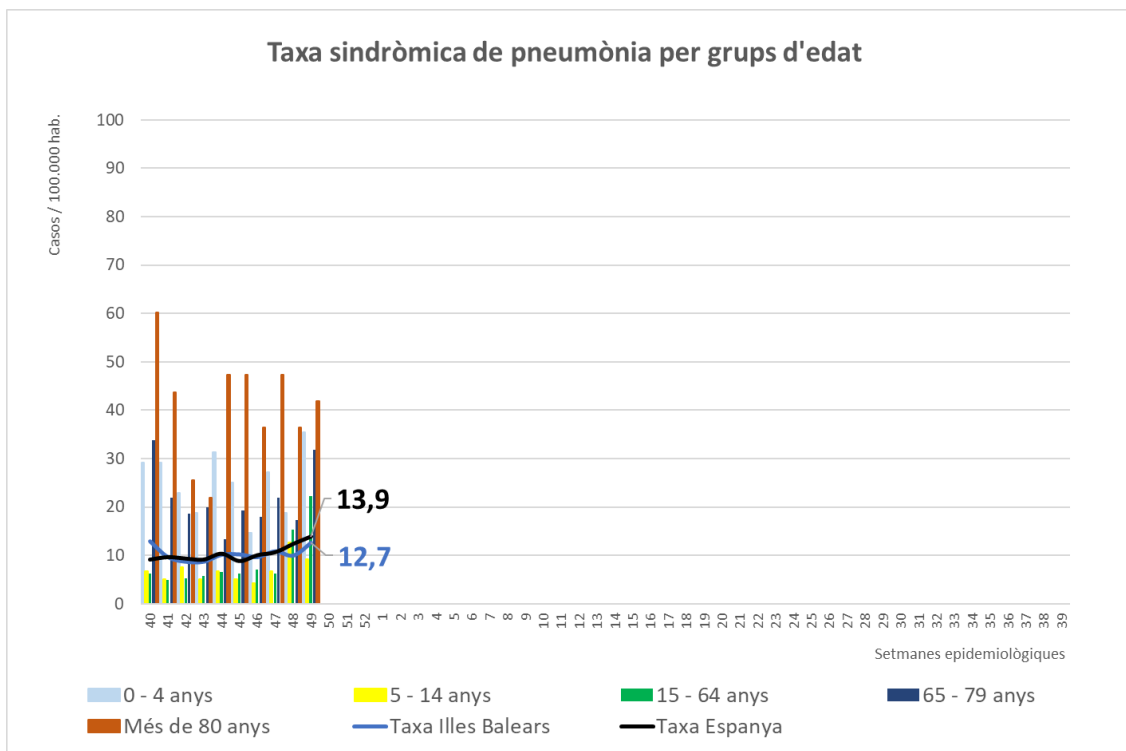


Figura 9

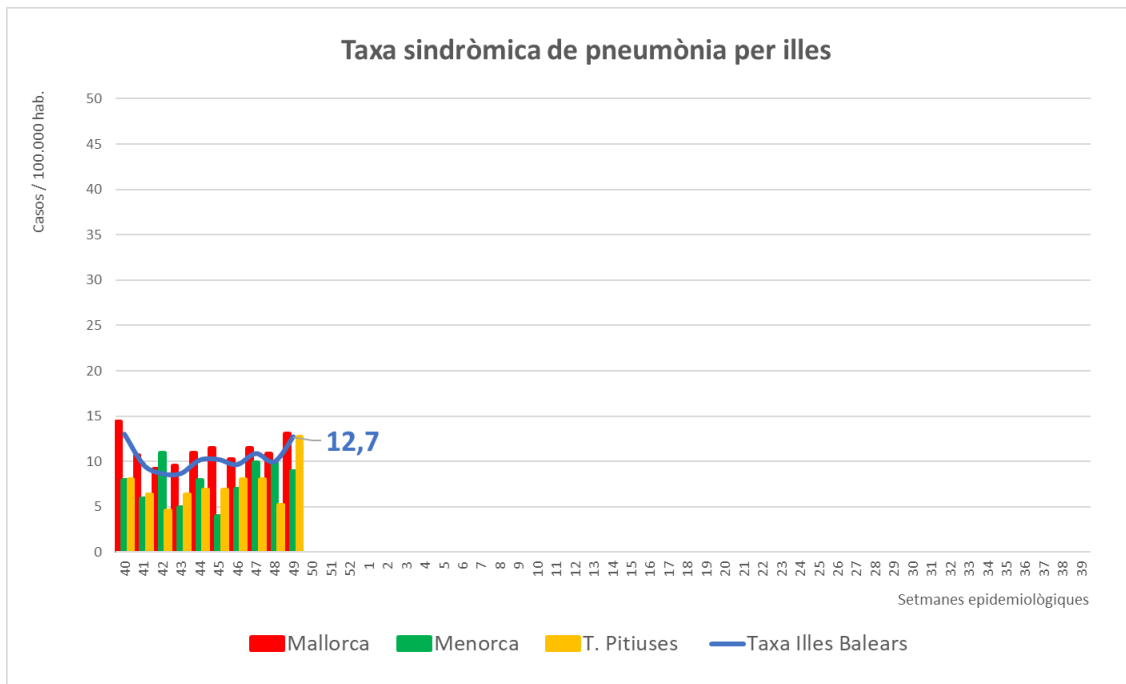


Figura 10



B.6 Vigilància sindròmica de bronquitis i bronquiolitis infantils

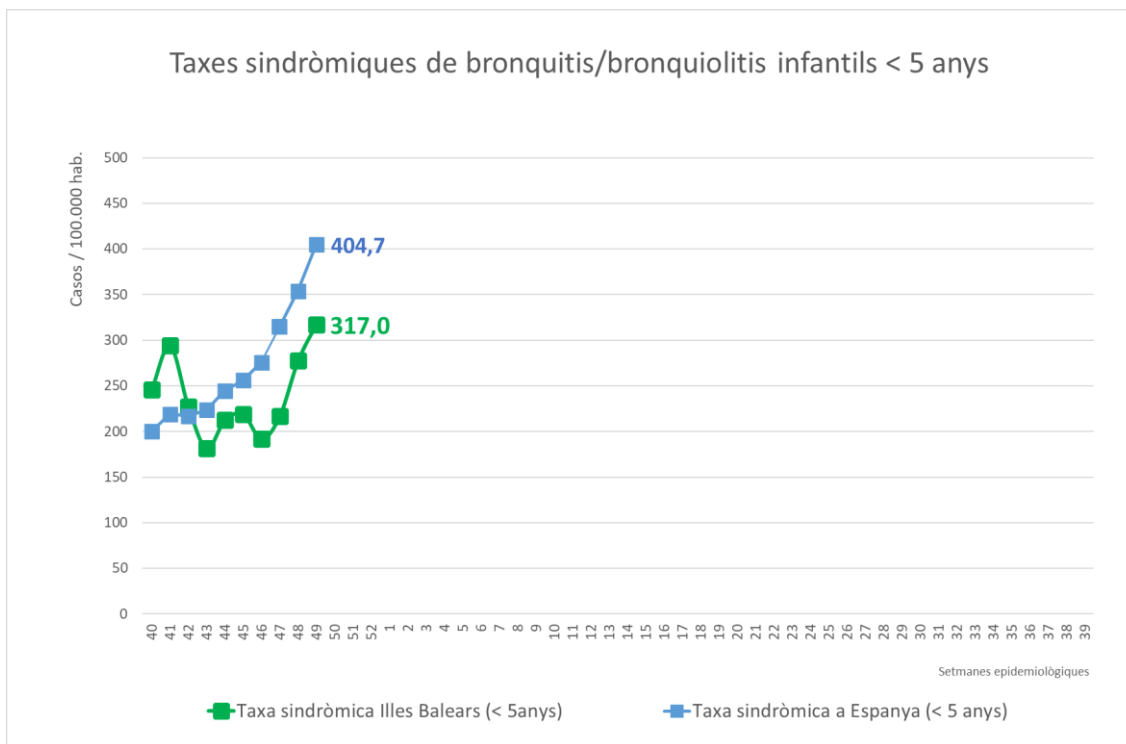


Figura 11

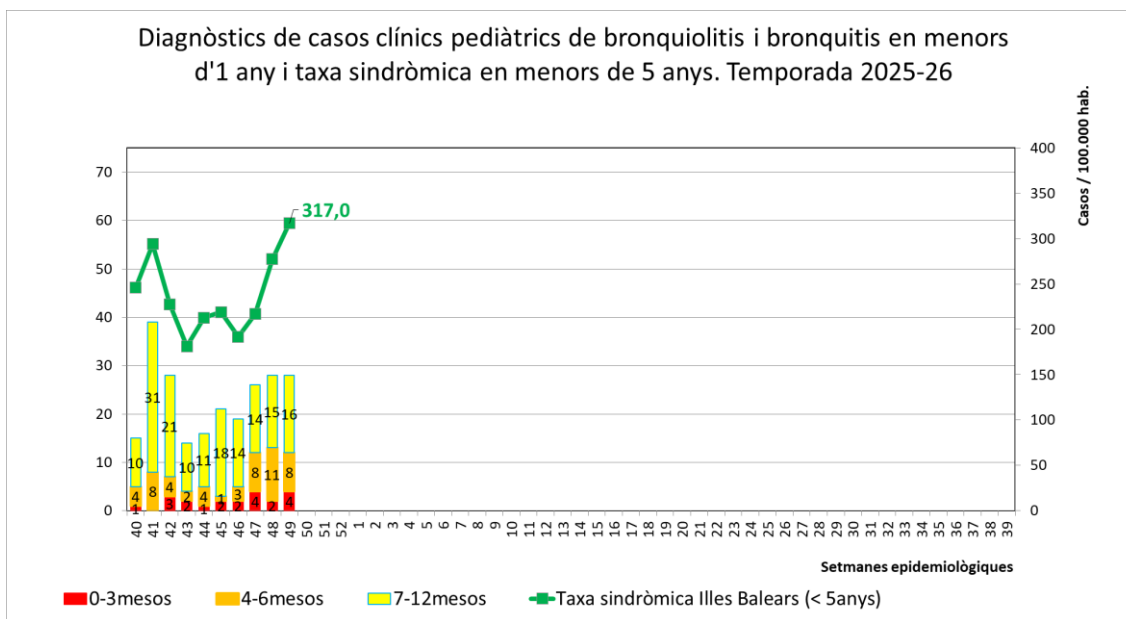


Figura 12



C. VIGILÀNCIA DE LES IRAG A l'Hospital de referència (HUSE)

C1. Taxa setmanal d'hospitalització IRAG

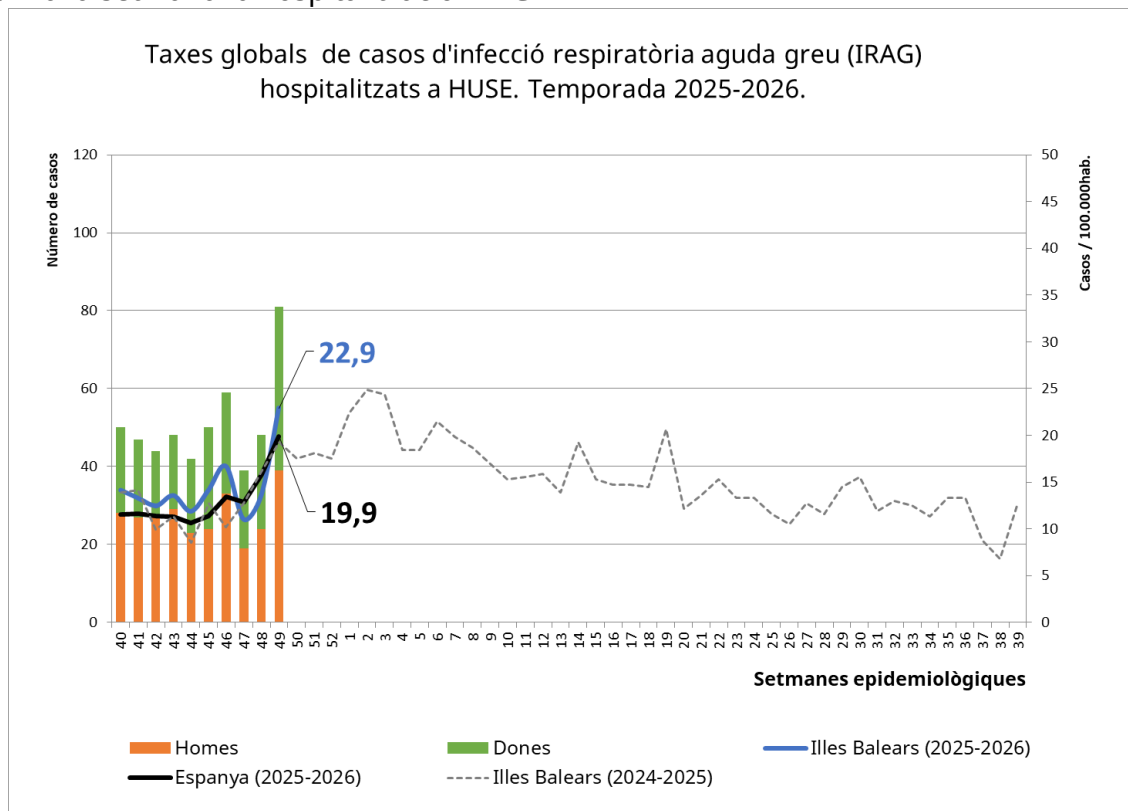


Figura 13

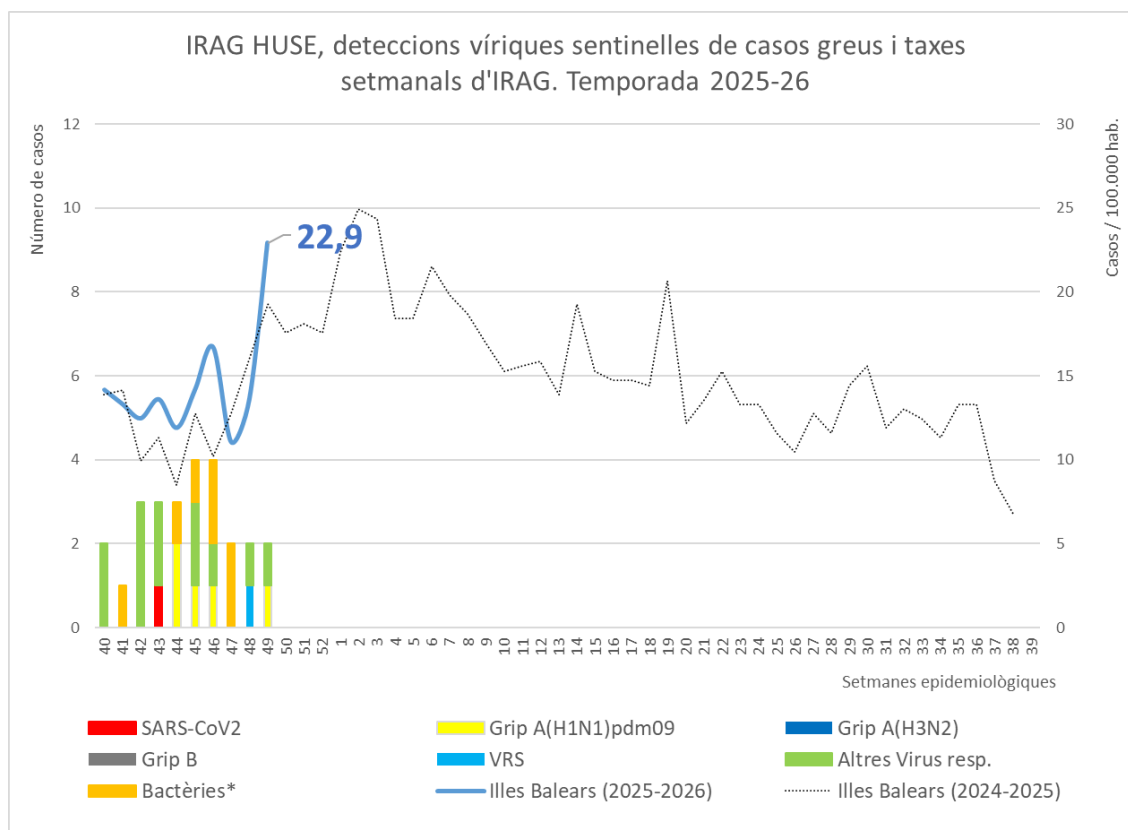


Figura 14



C4. Taxes acumulades des de la S-40/2025 per sexe i grup d'edat

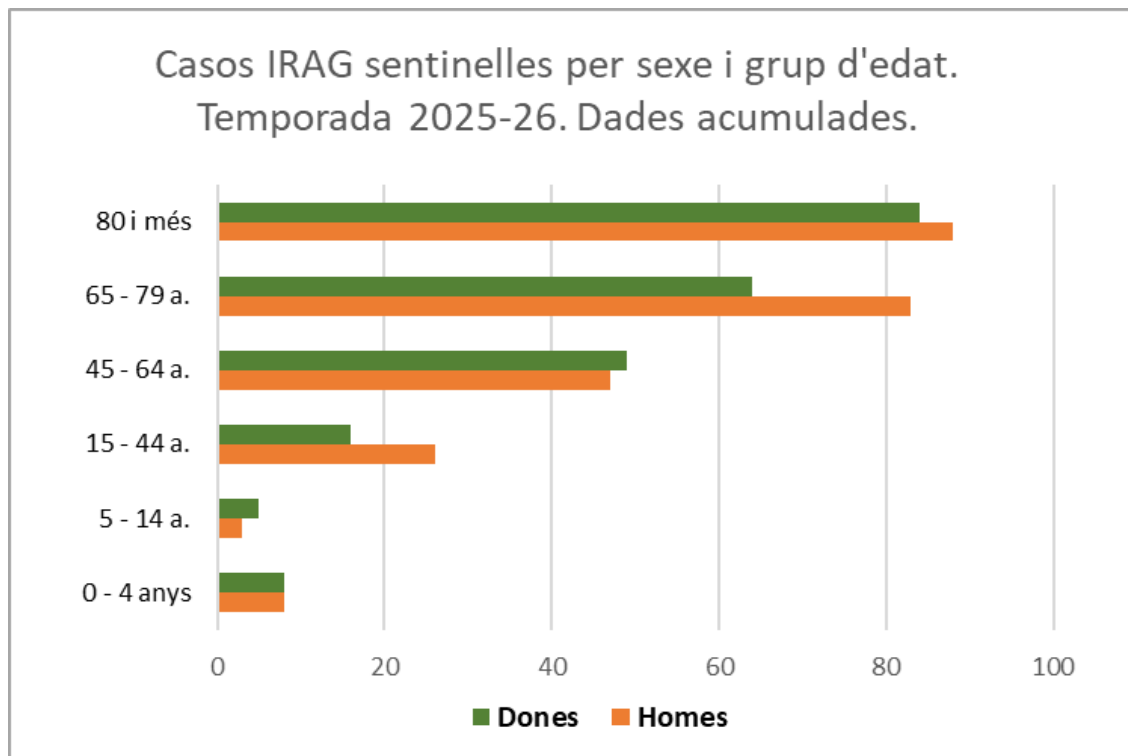


Figura 15

	Homes	Dones	n.	%	taxa acumulada
0 - 4 anys	8	8	16	7,1	137,3
5 - 14 a.	3	5	8	2,0	23,9
15 - 44 a.	26	16	42	14,1	29,6
45 - 64 a.	47	49	96	22,2	90,3
65 - 79 a.	83	64	147	26,3	332,1
80 i més	88	84	172	28,3	1103,6
TOTAL			481	100,0	136,1

Taula 1



OBSERVACIONS SOBRE L'EPIDÈMIA DE GRIP

El Regne Unit (RU) va informar d'un inici inusualment primerenc de la seva temporada de grip, dominada pel subclade K de l'A(H3N2), tot i que a la setmana 45 els indicadors de transmissió i gravetat es van mantenir en nivells baixos. Hong Kong també va informar d'una epidèmia dominada per l'A(H3N2), que ara està disminuint, amb taxes d'ingrés hospitalari que van assolir un màxim a nivells no superiors a les de temporades anteriors. Taiwan ha informat d'una imatge similar (1).

En aquest context, a les Illes Balears, les dades virològiques també mostren una tendència a l'augment més primerenc del que s'esperava, amb un moment de **tres a quatre setmanes abans** que les dues temporades més recents.

Durant la setmana 49, a les Illes Balears, la transmissió és més alta en **nins de 5 a 14 anys** (figura 5), situació típica d'inici de l'activitat estacional. I, per altra banda, la taxa sindròmica de grip més elevada es presenta a **Eivissa** (figura 6).

D'acord amb l'*European Centre for Disease Prevention and Control*, les recomanacions són:

1. Vacunació
2. Ús d'antivirals
 - a. Quan estigui indicat, el tractament precoç amb antivirals és essencial.
 - b. L'ús profilàctic està indicat en contextos específics: es poden considerar per prevenir la transmissió i la malaltia greu en certs entorns d'alt risc.
3. Preparació per a la pressió sobre el sistema sanitari durant l'hivern
 - a. Revisió dels plans de contingència dels centres sanitaris.
 - b. Enfortir les mesures de prevenció i control d'infeccions (higiene de mans, aïllament, equips de protecció individual, ventilació, etc.).
4. Comunicació del risc
 - a. La comunicació ha de reforçar els comportaments de protecció clau, com ara rentar-se regularment les mans, tapar-se la boca i el nas en tossir o esternudar, quedar-se a casa quan s'està malalt i ventilar els espais tancats.
 - b. Cal prioritzar els missatges personalitzats per a grups amb alt risc de malaltia greu, pares de nens petits, treballadors sanitaris i personal de les llars d'infants, utilitzant canals adequats per a cada públic.
5. Vigilància i notificació: és important codificar els diagnòstics a la història clínica electrònica.

(1). European Centre for Disease Prevention and Control. Rapid risk assessment – Assessing the risk of influenza for the EU/EEA in the context of increasing circulation of A(H3N2) subclade K.