

Informació sobre CASOS IMPORTATS O EXTRACOMUNITARIS			
Malaltia	Lloc adquisició	Tipus epidemiològic	Nre. casos
Xarampió	Filipines	Visita a familiars	1
Paludisme	Mali	Visita a familiars	1
Informació sobre BROTS EN ESTUDI (Informació provisional)			
Malaltia / Etiologia	Territori / Àmbit		Nre. casos
Sarna	Palma / Col·lectiu		4
Hepatitis A	Palma / Familiar		3
Sarna	Marratxí/Col·lectiu		2
Novetats a www.epidemiologia.caib.es : No			

RESULTADOS DE LA VIGILANCIA EPIDEMIOLÓGICA DE LA ENFERMEDAD INVASORA POR HAEMOPHILUS INFLUENZAE EN ESPAÑA EN EL PERIODO 2014-2016. Part 2 de 2
Boletín epidemiológico semanal vol 25, num 6. CNE-RENAVE

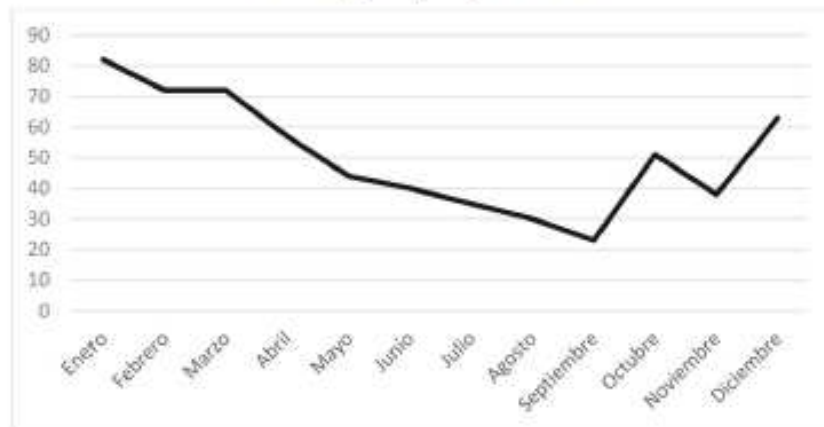
La tasa de notificación en hombres en el periodo de estudio fue de 0,47 casos/100.000 habitantes y la de las mujeres de 0,40 casos/100.000 habitantes, en ambos grupos se observa el aumento anual. La tasa de notificación por grupos de edad y sexo fue más elevada en hombres menores de 1 año (3,11 casos/100.000 habitantes) que en mujeres de ese grupo (1,32 casos/100.000 habitantes). Lo mismo sucedió para los hombres de 60 y más años (1,46 casos/100.000 habitantes) al compararlo con las mujeres de esa edad (0,95 casos/100.000 habitantes) (tabla2)

Tabla 2. Incidencia por grupo de edad y sexo de enfermedad invasora por *Haemophilus influenzae*. Notificaciones a la RENAVE y Sistema de Información Microbiológica. España, 2014-2016.

Grupos edad	Notificaciones / 100.000 habitantes			
	2014	2015	2016	Total
< 1 año	1,67	2,63	2,68	2,32
Hombres	2,77	3,71	2,84	3,11
Mujeres	0,49	1,48	2,01	1,32
1-4 años	0,27	0,66	0,85	0,59
Hombres	0,10	0,64	0,88	0,54
Mujeres	0,44	0,69	0,82	0,65
5-19 años	0,07	0,09	0,09	0,08
Hombres	0,08	0,06	0,03	0,06
Mujeres	0,06	0,12	0,15	0,11
20-39 años	0,09	0,08	0,11	0,09
Hombres	0,05	0,05	0,05	0,05
Mujeres	0,13	0,10	0,17	0,13
40-59 años	0,2	0,27	0,24	0,24
Hombres	2,24	2,25	2,28	2,26
Mujeres	0,16	0,29	0,20	0,21
≥ 60 años	0,92	1,18	1,43	1,18
Hombres	1,11	1,64	1,63	1,46
Mujeres	0,75	0,82	1,28	0,95
Total	0,34	0,45	0,52	0,44
Hombres	0,37	0,52	0,53	0,47
Mujeres	0,30	0,38	0,51	0,40

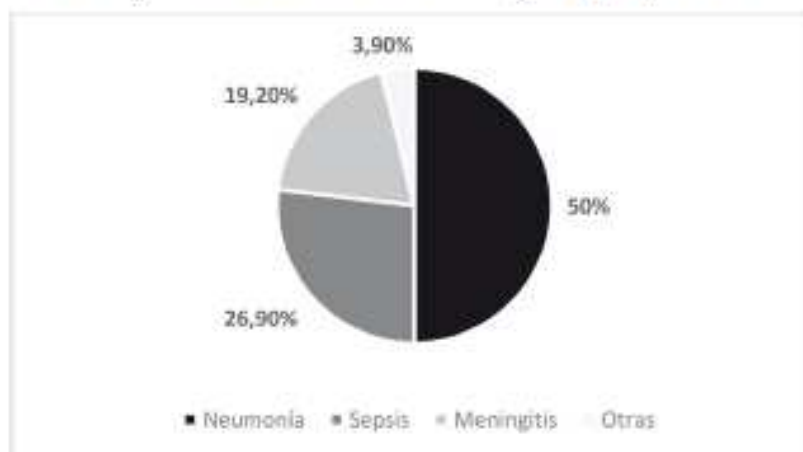
La distribución de los casos por periodos mensuales mostró un aumento en los meses de invierno (enero, febrero y marzo) con el 37,2% de los casos y disminuyó durante los meses de verano (julio, agosto y septiembre) con un 14,5% de los casos (figura 3).

Figura 3. Distribución mensual del número de casos de enfermedad invasora por *H. influenzae*. RENAVE y Sistema de Información Microbiológica. España, 2014-2016.



Se dispone de información sobre la enfermedad clínica en 26 casos (4,3%). En el 50,0% (13/26) de los casos la enfermedad clínica fue neumonía, en el 26,9% (7/26) sepsis y en el 19,2% (5/26) meningitis (figura 4).

Figura 4. Enfermedad invasora por *H. influenzae* según sintomatología clínica. RENAVE y Sistema de Información Microbiológica. España, 2014-2016.



Se dispone de información sobre el ingreso en 133 casos (21,9%). El 88,7% (118/133) de los casos precisaron ingreso hospitalario. No se vieron diferencias en cuanto a edad ni sexo en los casos hospitalizados y no hospitalizados. La evolución se notificó en 98 casos (16,1%), de los cuales el 90,8% (89/98) sobrevivieron a la infección. Los casos fallecidos tenían una edad media mayor (75,6 años) que los que sobrevivieron (57 años) ($p=0,03$ U de Mann-Whitney). En el 85% de los casos se desconoce el serotipo que causó la enfermedad (515/607). Se informó el serotipo de 92 casos (15,2%). En el 13,0% (12/92) se identificó el serotipo b; en el 2,2% (2/92) cepas no tipables; 1,1% (1/92) serotipo a; 1,1% (1/92) serotipo f y en el 27,2% (25/92) se descartó el serotipo b pero no se logró identificar una cepa concreta. También se notificaron 51 casos debidos a cepas no capsuladas (55,4%).

DISCUSIÓN

Desde la inclusión como EDO de la enfermedad invasora por H. influenzae en los protocolos de la RENAVE en 2013 y su posterior publicación en una orden ministerial en 2015, las CC.AA. iniciaron paulatinamente la declaración de casos de esta enfermedad. Por este motivo, el número de casos aumentó de manera progresiva en los tres años estudiados (9,10,11). La previsión es que en los próximos años el crecimiento siga, pues todavía hay algunas CC.AA. que no han iniciado la notificación al nivel central, aunque sí vigilan la enfermedad en sus territorios.

La tasa media de notificación en España para el periodo 2014-2016 (0,44 casos/100.000 habitantes) es menor que la tasa de notificación media europea (0,60 casos /100.000 habitantes) para el periodo 2007-2014(2). La tasa de notificación en el territorio español más elevada correspondió a los niños menores de 1 año (2,32), seguida del grupo de edad de 60 y más años (1,18), al igual que sucede en Europa. Sin embargo, la magnitud de la tasa en los menores de 1 año es la mitad en España que en el resto de Europa y se mantiene inferior para todos los grupos de edad(2). El número de casos y la tasa global de notificación continúa siendo mayor en hombres que en mujeres(6).

Con respecto a la estacionalidad, la enfermedad invasora por H. influenzae es más frecuente en los meses de invierno que en los meses de verano tal y como se ha reportado en estudios anteriores(6).

La presentación clínica más frecuente en los casos notificados fue la neumonía, seguida de septicemia y meningitis. Aunque el porcentaje de presentación difiere de los datos europeos(2,5). En el grupo de 60 y más años de edad se identificó como sintomatología clínica más frecuente la neumonía.

La información del serotipo que causó la enfermedad se conoce en un pequeño número de casos. Las cepas no capsuladas causaron el mayor porcentaje de los casos (55,4%) en los que se dispone de esta información. Un porcentaje mayor (78,0%) de estas cepas se identificó en estudios europeos anteriores(2). En este estudio, Hib causó el 13,0% de los casos de enfermedad invasora, siendo superior este porcentaje al europeo (9,0%) e inferior a lo descrito en estudios nacionales previos (18,0%)(2,6). También se detectó un bajo porcentaje de serotipos Hia y Hif (1,1% respectivamente).

En conclusión, el número de casos y la tasa de notificación de enfermedad invasora por H. influenzae tiene una tendencia anual creciente por la mejora y paulatina incorporación a la notificación de las CC.AA. En España no existe evidencia sobre el reemplazamiento de Hib por otros serotipos encapsulados. Los grupos de edad más afectados son los que se corresponden a edades extremas de la vida (menores de 1 año y 60 y más años de edad). En los casos vacunados no se identificó Hib como cepa causante de enfermedad.

Abreviatures de malaltia emprades a taula adjunta	
Botulisme	Bot
Brucel·losi	Bru
Carboncle	Carb
Diarrea infec.aguda	Dia
Disenteria bacil·lar	Dis
Febre exantèmica mediterrània	FEM
Febre recurrent paparres	FRP
FebreTifoide i paratifoide	Ftif
Grip	Grip
Hepatitis A	HepA
Hepatitis B	HepB
Hepatitis C	HepC
Hepatitis víriques altres	HepAl
Herpes Zoster	Hzos
Infecció gonocòccica	Gon
Legionel·losi	Leg
Leishmaniasi	Leish
Lepra	Lep
Malaltia de Creutzfeld-Jakob	MCJ
Malaltia meningocòccica	MM
Malaltia invasiva per Haemophilus influenzae	MHI
Malaltia invasora per Streptococcus pneumoniae	Mpneu
Malaltia invasora per Streptococcus pyogenes	MPyog
Paludisme	Pal
Paràlisi flàccida aguda	PFA
Parotiditis	Paro
Polio	Polio
Rubèola	Rub
Rubèola Congènita	Rubcg
Sífilis	Sif
Sífilis Cong.	Sifcg
Tètan	Tet
Tos ferina	Tfer
Triquinosi	Triq
Tuberculosi altres formes	Tba
Tuberculosi pulmonar	Tbp
Varicel·la	Var
Xarampió	Xar

	Dia	MHI	Grip	HepA	HepB	HepC	Hzos	Gon	Par	Sif	Mpneu	Tfer	Var
A. Bennàssar	17	0	44	0	0	0	0	0	0	0	0	0	0
Alcúdia	8	0	41	0	0	0	1	1	0	0	0	0	1
Andratx	6	0	11	0	0	0	0	0	1	0	0	0	0
Binissalem	4	0	42	0	0	0	0	0	0	0	0	0	0
C.Mar Ponent	4	0	28	0	0	0	0	0	0	1	1	1	0
Calvià	12	0	48	0	0	0	3	0	0	0	0	0	1
Camp Rodó	3	0	21	0	0	0	1	0	0	0	0	0	1
Can Pastilla	8	0	11	0	0	0	0	0	0	0	0	0	0
Capdepera	9	0	24	0	0	0	0	0	0	0	0	0	3
Coll d'en Rabassa	13	0	30	0	0	0	3	0	0	0	0	0	0
Emili Darder	16	0	37	0	0	0	1	1	0	0	0	0	2
Es Pla Sineu	3	0	22	0	0	0	0	0	0	0	0	0	0
Es Trencadors	11	0	42	0	0	0	1	0	0	0	0	0	10
Escola Graduada	18	0	22	1	0	0	0	0	0	0	0	0	0
Felanitx	8	0	33	0	0	0	2	0	0	0	0	0	0
Inca	27	0	90	0	0	0	3	0	0	0	0	0	2
Llevant	5	0	19	0	0	0	1	0	0	0	0	0	0
Llucmajor	12	1	36	0	0	0	1	0	0	0	0	0	0
Manacor	38	0	45	0	0	0	0	1	0	0	0	0	1
Marines Muro	9	0	38	0	0	0	0	0	0	0	0	0	1
Martí Serra	13	0	30	0	0	0	2	0	0	0	0	0	1
Muntanya	6	0	47	0	0	0	1	0	0	0	0	0	0
Nuredunna Artà	11	0	6	0	0	0	0	0	0	0	0	0	0
Palmanova	11	0	18	0	0	0	0	1	0	0	0	0	0
Pere Garau	19	0	37	0	0	0	4	0	0	0	0	0	2
Pollença	8	0	41	0	0	0	2	1	0	0	0	0	0
Porto Cristo	5	0	21	0	0	0	0	0	0	0	0	0	0
Rafal Nou	12	0	61	0	0	0	3	1	0	0	0	0	0
S'Escorxador	6	0	15	0	0	0	0	0	0	0	0	0	0
Sant Agustí	5	0	20	0	0	0	1	0	0	0	0	0	0
Santanyí	4	0	20	0	0	0	3	1	0	0	0	0	1
Serra Nord	20	0	51	0	0	0	1	0	0	1	0	0	2
Son Cladera	5	0	9	0	0	0	0	0	0	0	0	0	1
Son Ferriol	10	0	27	0	0	0	0	0	0	0	0	0	13
Son Gotleu	8	0	37	0	0	0	2	0	0	0	0	0	4
Son Pisà	15	0	35	0	0	1	2	0	1	0	0	0	2
Son Rutlan	5	0	22	0	1	0	2	0	0	0	0	0	1
Son Serra	7	0	32	1	0	0	0	0	0	0	0	0	3
Sta. Catalina	8	0	37	0	0	0	3	0	0	0	0	0	0
Sta. Maria	14	0	42	0	0	0	0	0	0	0	0	0	3
T. S. Miquel	7	0	17	0	0	0	0	0	0	0	0	0	7
Tramuntana	0	0	24	0	0	0	0	0	0	0	0	0	0
Valldargent	11	0	16	0	0	0	2	1	0	0	0	0	0
Vilafranca	10	0	43	0	0	0	1	0	0	0	0	0	1
Xaloc Campos	2	0	35	0	0	0	1	0	0	0	0	0	0
Ciutadella	10	0	18	0	0	0	3	0	0	0	0	0	0
D.S.Joan. Maó	8	0	49	0	0	0	1	0	0	0	0	0	2
Es Banyer Alaior	2	0	22	0	0	0	0	0	0	1	0	0	0
Ferrieres	1	0	8	0	0	0	0	0	0	0	0	0	0
Verge del Toro	3	0	16	0	0	0	1	0	0	0	0	0	0
Can Misses	8	0	35	0	0	0	0	0	0	0	0	0	0
Es Viver	9	0	22	0	0	0	1	1	0	0	0	0	0
Formentera	4	0	11	0	0	0	1	0	0	0	0	0	0
Sant Antoni	9	0	52	0	0	0	2	0	0	0	0	0	0
Sant Jordi	4	0	14	0	0	0	1	0	0	0	0	0	1
Sant Josep	13	0	15	0	0	0	0	0	0	0	0	0	1
Sta. Eulària	9	0	32	0	0	0	1	0	0	0	0	0	0
Vila	8	0	34	0	0	0	1	0	0	0	0	0	1
desconeguda	0	0	0	0	0	0	0	0	0	0	0	0	0
TOTAL	541	1	1755	2	1	1	59	9	2	3	1	1	68

Abreviatures de malaltia emprades a taula adjunta	
Botulisme	Bot
Brucel·losi	Bru
Carboncle	Carb
Diarrea infec.aguda	Dia
Disenteria bacil·lar	Dis
Febre exantèmica mediterrània	FEM
Febre recurrent paparres	FRP
FebreTifoide i paratifoide	Ftif
Grip	Grip
Hepatitis A	HepA
Hepatitis B	HepB
Hepatitis C	HepC
Hepatitis víriques altres	HepAl
Herpes Zoster	Hzos
Infecció gonocòccica	Gon
Legionel·losi	Leg
Leishmaniasi	Leish
Lepra	Lep
Malaltia de Creutzfeld-Jakob	MCJ
Malaltia meningocòccica	MM
Malaltia invasiva per Haemophilus influenzae	MHI
Malaltia invasora per Streptococcus pneumoniae	Mpneu
Malaltia invasora per Streptococcus pyogenes	MPyog
Paludisme	Pal
Paràlisi flàccida aguda	PFA
Parotiditis	Paro
Polio	Polio
Rubèola	Rub
Rubèola Congènita	Rubcg
Sífilis	Sif
Sífilis Cong.	Sifcg
Tètan	Tet
Tos ferina	Tfer
Triquinosi	Triq
Tuberculosi altres formes	Tba
Tuberculosi pulmonar	Tbp
Varicel·la	Var
Xarampió	Xar

	Dia	FEM	Grip	Hzos	Gon	Par	Mpneu	Var
A. Bennàssar	16	0	62	0	0	0	0	1
Alcúdia	5	0	36	5	0	0	0	1
Andratx	4	0	20	3	0	0	0	0
Binissalem	4	0	36	1	0	0	0	0
C.Mar Ponent	11	0	42	0	0	0	0	0
Calvià	10	0	59	3	0	0	0	1
Camp Rodó	13	0	26	1	0	0	0	1
Can Pastilla	2	0	24	1	0	0	0	0
Capdepera	8	0	30	4	0	1	1	0
Coll d'en Rabassa	7	0	51	1	0	0	0	0
Emili Darder	8	0	41	0	0	0	0	1
Es Pla Sineu	3	0	28	1	0	0	0	0
Es Trencadors	18	0	56	1	0	0	0	0
Escola Graduada	7	0	17	2	0	0	0	2
Felanitx	7	0	69	2	0	0	0	1
Inca	31	0	99	4	0	0	0	1
Llevant	21	0	60	1	1	0	0	0
Llucmajor	15	0	38	2	0	0	0	0
Manacor	18	0	167	1	0	0	0	3
Marines Muro	9	0	107	0	0	0	0	0
Martí Serra	11	0	27	4	0	0	0	0
Muntanya	7	0	48	1	0	0	0	1
Nuredunna Artà	6	0	44	0	0	0	0	0
Palmanova	8	0	22	0	0	0	0	0
Pere Garau	11	0	36	3	0	0	0	1
Pollença	2	0	23	0	0	0	0	0
Porto Cristo	6	0	42	0	0	0	0	1
Rafal Nou	10	0	58	2	0	0	0	0
S'Escorxador	7	0	17	2	0	0	0	0
Sant Agustí	7	0	24	1	0	0	0	1
Santanyí	6	0	49	0	0	0	0	0
Serra Nord	14	0	48	2	0	0	0	1
Son Cladera	6	0	14	0	0	0	0	0
Son Ferriol	11	0	54	2	0	0	0	0
Son Gotleu	14	0	61	0	0	1	0	0
Son Pisà	8	0	75	3	0	0	0	1
Son Rutlan	10	0	28	0	0	0	0	0
Son Serra	12	1	71	3	0	1	0	0
Sta. Catalina	12	1	48	1	0	0	0	0
Sta. Maria	12	0	38	1	0	0	0	0
T. S. Miquel	6	0	41	3	0	0	0	1
Tramuntana	6	0	14	1	0	0	0	0
Valldargent	5	0	25	0	0	0	0	0
Vilafranca	1	0	32	1	0	0	0	0
Xaloc Campos	7	0	36	0	0	0	0	0
Ciutadella	15	0	71	3	0	0	0	0
D.S.Joan. Maó	16	0	15	1	0	0	0	0
Es Banyer Alaior	4	0	31	1	0	0	0	0
Ferrerries	2	0	17	1	0	0	0	0
Verge del Toro	8	0	21	2	0	0	0	0
Can Misses	9	0	30	0	0	0	0	0
Es Viver	7	0	32	1	0	0	0	2
Formentera	5	0	12	0	0	0	0	0
Sant Antoni	12	0	26	2	0	0	0	1
Sant Jordi	1	0	13	0	0	0	0	2
Sant Josep	17	0	9	0	0	0	0	1
Sta. Eulària	17	0	38	1	0	0	0	4
Vila	11	0	36	3	0	0	0	0
desconeguda	0	0	0	0	0	0	0	0
TOTAL	546	2	2394	78	1	3	1	29