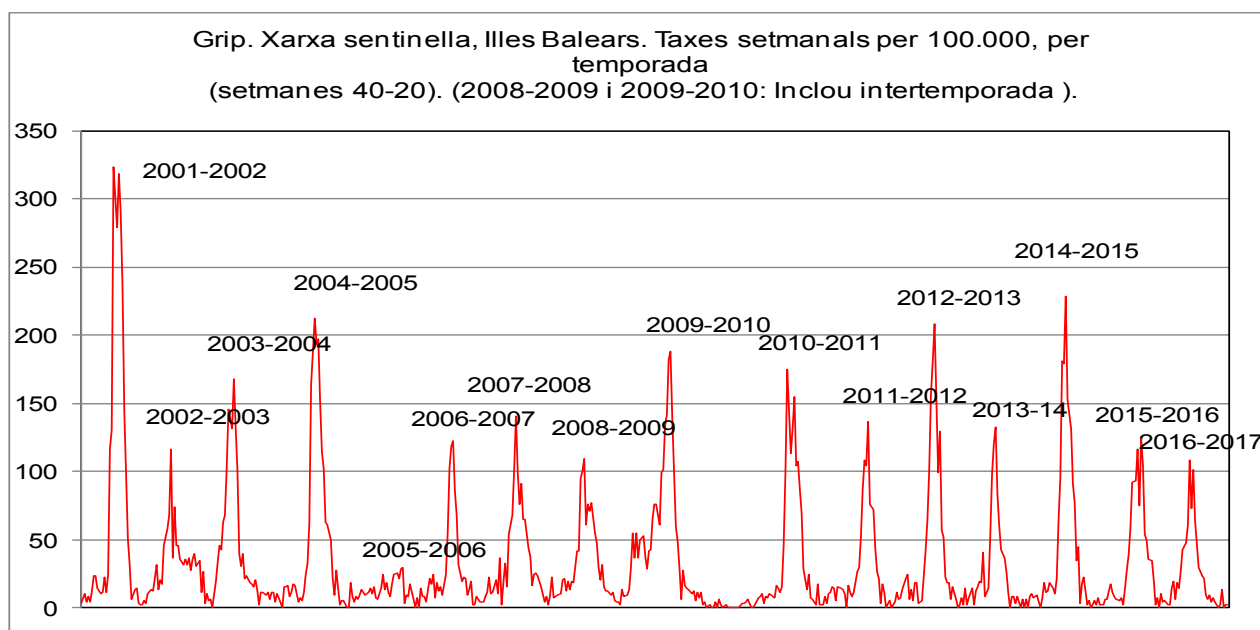


Informació sobre CASOS IMPORTATS O EXTRACOMUNITARIS			
Malaltia	Lloc adquisició	Tipus epidemiològic	Nre. casos
-	-	-	-
-	-	-	-
Informació sobre BROTS EN ESTUDI (Informació provisional)			
Malaltia / Etiologia	Territori / Àmbit		Nre. casos
GEA	Maó / Col·lectiu		13
Hepatitis A	Palma/ Domiciliari		2
Novetats a www.epidemiologia.caib.es : "Enfermedad Meningocòcica en España. RENAVE. Informe de la temporada 2016-2017". Accesible a "Documents nacional"			

INFORME DE LA XARXA SENTINELLA DE VIGILÀNCIA DE GRIP ILLES BALEARS.

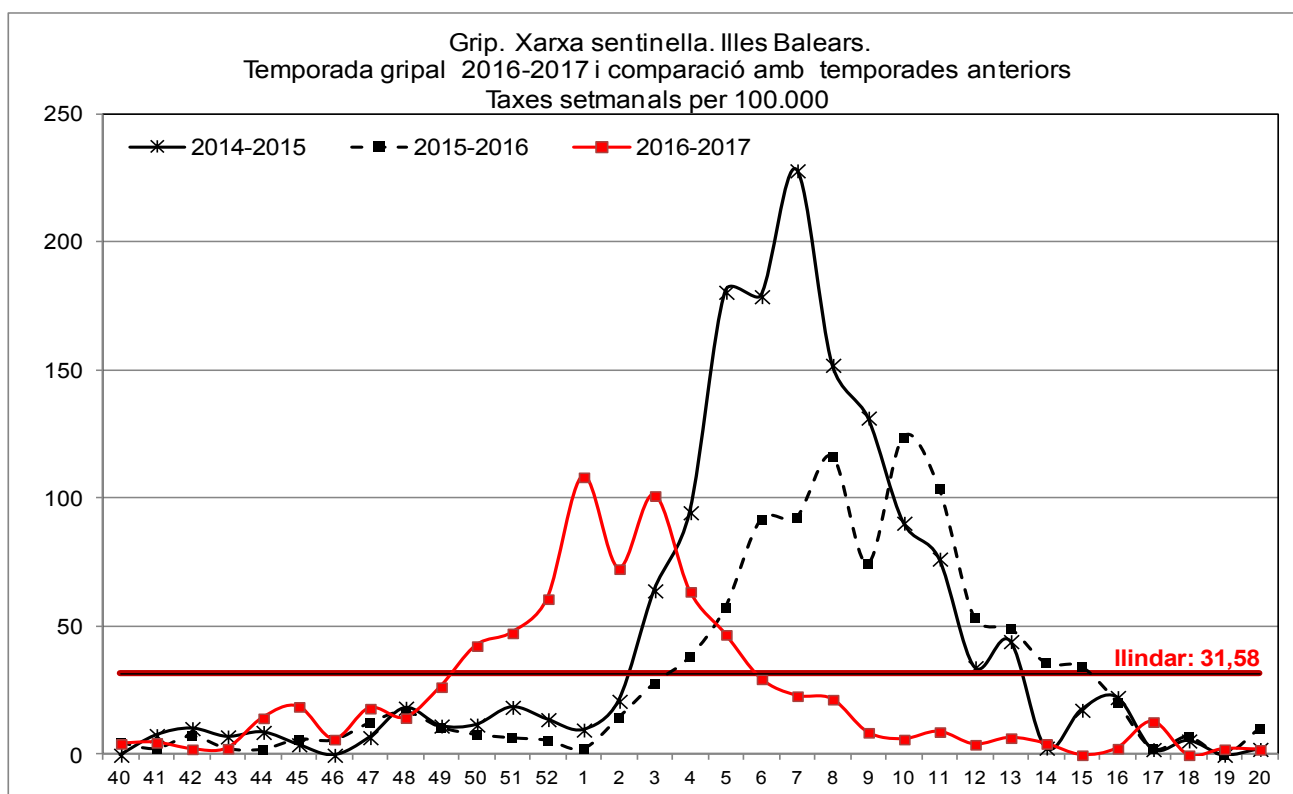
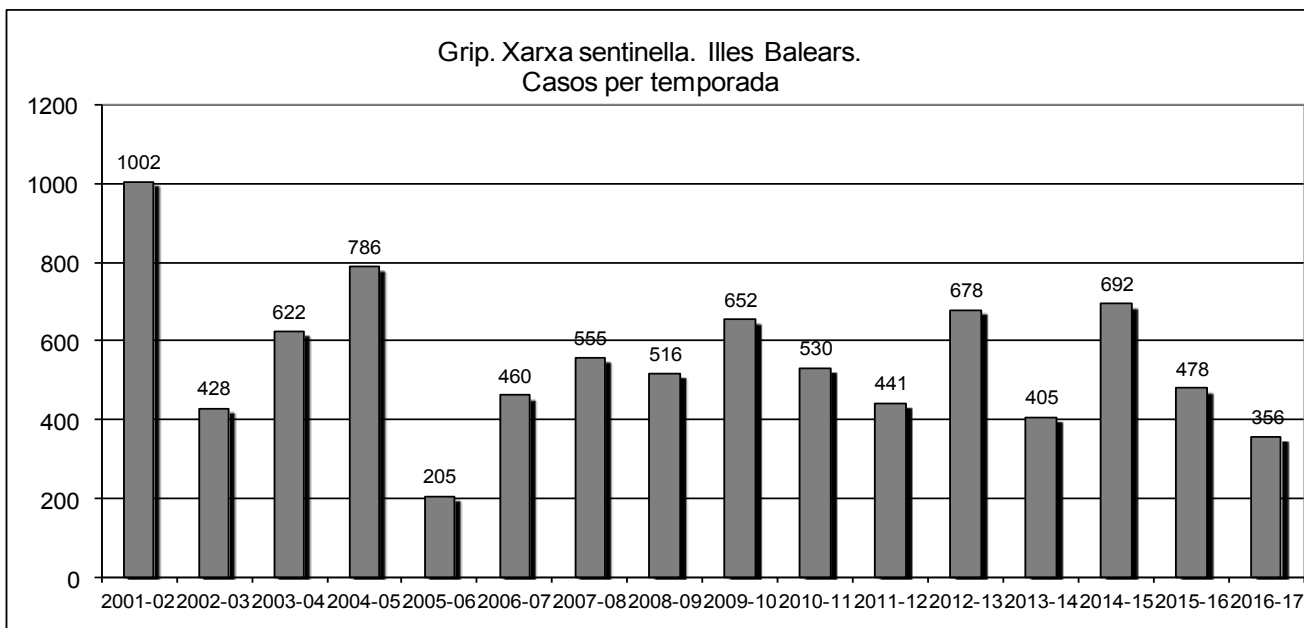
TEMPORADA 2016-2017 (setmana 40-2016 a setmana 20-2017). Servei d'Epidemiologia. Part 1 de 2 (Resum. Informe complet disponible a www.epidemiologia.caib.es/ informació epidemiològica/ Xarxa sentinella de Grip/ informes finals")

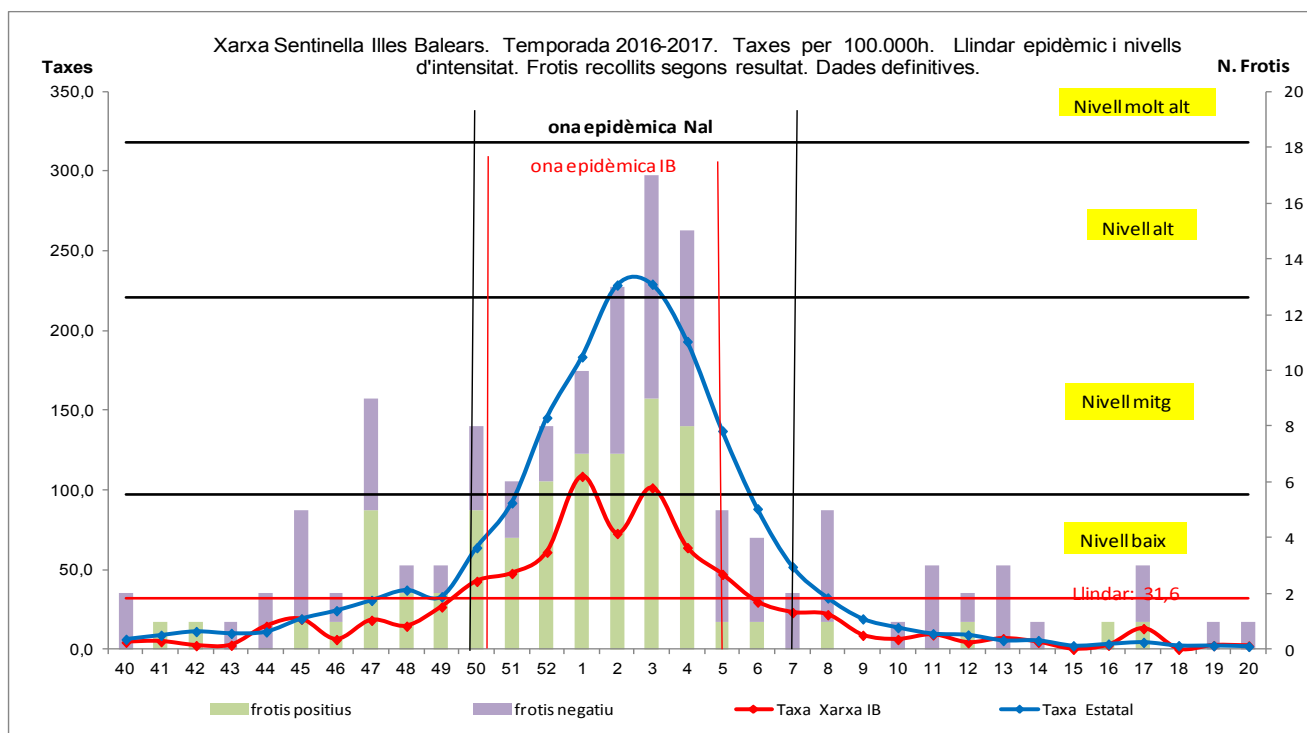
- Components xarxa a la temporada 2016-2017: 34 metges sentinelles (27 metges de família i 7 pediatres). Mallorca: 28 sentinelles; Eivissa: 3 ; Menorca: 3.
- Població coberta per la xarxa: 53.667 habitants (4,85% de la població de les IB a 1 de gener de 2016).
- La incidència de grip durant la temporada 2016-2017, vegeu figura següent, la situa com un dels 3 perfils més baixos de les 15 temporades prèvies.
- La taxa màxima d'incidència en el pic de l'onada epidèmica va ser a la setmana 1/2017 (108,5 casos / 100.000 hab.), molt per davall de les taxes màximes de les darreres temporades i similar a la de la temporada 2008-2009.
- La durada de l'ona epidèmica - 8 setmanes, des de la setmana 50 a la 5 - es menor a la de les dues temporades anterior però similar a altres temporades prèvies.



1.-Casos i taxes. Comparació amb les dades de la Xarxa Nacional

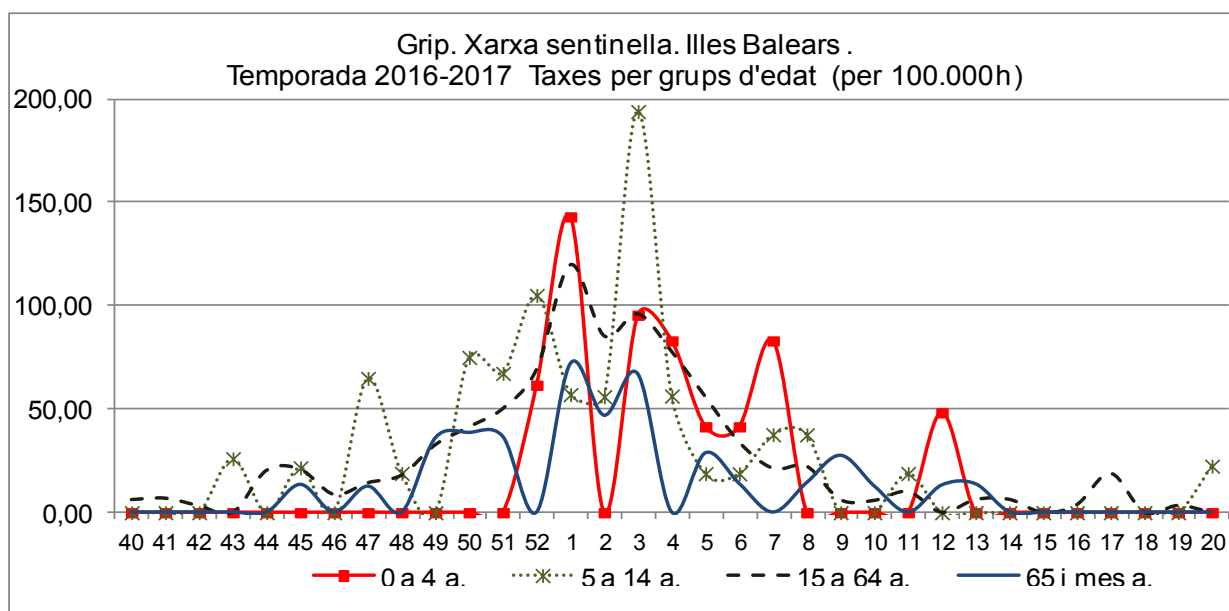
- El nombre total de casos detectats pels metges sentinel·les va ser de 356, 122 menys que la temporada anterior, i el nombre més baix de casos des de la temporada 2005-2006.
- L·lindar epidèmic: Es va establir -per aquesta temporada- en un valor de 31,58 casos/100.000 habitants, basat en càlculs aplicant el model d'epidèmies mòbils (MEM) proposat per l'ECDC.
- A la setmana 50 es va sobrepassar aquest l·lindar i la setmana 5 va ser la darrera d'aquesta onada epidèmica. Vegeu figures següents.
- Perfil de la temporada 2016-17: Ona epidèmica d'aparició precoç respecte a les dues prèvies, coincidint amb la detecció més intensa de virus a mostres clíniques i arribant al màxim en només tres setmanes però amb una intensitat molt moderada de manera que pràcticament no va arribar al nivell mitjà (taxa per damunt 100). L'inici de l'ona va coincidir amb el de l'ona nacional (global de xarxes sentinel·les a Espanya), es va mantenir amb una intensitat molt per davall i es va allargar molt menys. Vegeu figures següents.





2.-Distribució d'afectació per edats

- El grup d'edat amb la taxa d'incidència més alta, vegeu figura següent, ha estat el de 5-14 anys (taxa promig d'incidència 27,2). La taxa d'incidència específica màxima va correspondre també a aquest grup d'edat, arribant a la setmana 3/2017 a 193,97 casos / 100.000 hab. El segon grup d'edat amb taxa promig més alta va ser el de 15 a 64 anys, amb 26,3 com a promig



Antecedents de vacunació dels casos detectats pels metges sentinelles

- Només 33 dels 356 casos notificats (9,3 %) constaven com a vacunats.
- A la categoria de 65 i més anys, 11 dels 32 notificats estaven vacunats (34,4%).
- Dels casos amb patologia crònica (41) estaven vacunats 13 (31,7%). La màxima cobertura vacunal entre els casos amb patologia crònica es va assolir la temporada 2005-2006 (45,5%) i el mínim a la temporada post-pandèmica 2010-2011 amb només un 13,3%.

Abreviatures de malaltia emprades a taula adjunta	
Botulisme	Bot
Brucel·losi	Bru
Carboncle	Carb
Diarrea infec.aguda	Dia
Disenteria bacil·lar	Dis
Febre exantèmica mediterrània	FEM
Febre recurrent paparres	FRP
FebreTifoide i paratifoide	Ftif
Grip	Grip
Hepatitis A	HepA
Hepatitis B	HepB
Hepatitis C	HepC
Hepatitis víriques altres	HepAl
Herpes Zoster	Hzos
Infecció gonocòccica	Gon
Legionel·losi	Leg
Leishmaniasi	Leish
Lepra	Lep
Malaltia de Creutzfeld-Jakob	MCJ
Malaltia meningocòccica	MM
Malaltia invasiva per Haemophilus influenzae	MHI
Malaltia invasora per Streptococcus pneumoniae	Mpneu
Malaltia invasora per Streptococcus pyogenes	MPyog
Paludisme	Pal
Paràlisi flàccida aguda	PFA
Parotiditis	Paro
Polio	Polio
Rubèola	Rub
Rubèola Congènita	Rubcg
Sífilis	Sif
Sífilis Cong.	Sifcg
Tètan	Tet
Tos ferina	Tfer
Triquinosi	Triq
Tuberculosi altres formes	Tba
Tuberculosi pulmonar	Tbp
Varicel·la	Var
Xarampió	Xar

	Dia	Grip	Hzos	Mpneu	Var
A. Bennassar	19	11	4	0	5
Alcúdia	14	3	1	0	0
Andratx	5	2	0	0	0
Binissalem	6	6	1	0	1
C.Mar Ponent	18	11	2	0	0
Calvià	14	7	2	0	2
Camp Rodó	13	7	3	0	2
Can Pastilla	5	1	2	0	0
Capdepera	7	6	2	0	2
Coll d'en Rabassa	18	1	2	0	1
Emili Darder	8	1	0	0	1
Es Pla Sineu	4	3	1	0	2
Es Trencadors	14	2	0	0	38
Escola Graduada	16	5	2	0	1
Felanitx	8	4	2	0	0
Inca	34	9	1	0	1
Llevant	7	2	1	0	0
Llucmajor	24	10	0	0	2
Manacor	15	5	2	0	1
Marines Muro	10	3	0	0	4
Martí Serra	20	8	0	0	0
Muntanya	7	3	1	0	1
Nuredunna Artà	4	1	0	0	0
Palmanova	10	6	2	0	0
Pere Garau	9	3	1	0	3
Pollença	7	7	1	0	0
Porto Cristo	8	1	0	0	0
Rafal Nou	7	6	0	1	1
S'Escorxador	9	2	0	0	0
Sant Agustí	6	4	2	0	1
Santanyí	17	2	1	0	0
Serra Nord	21	5	1	0	1
Son Cladera	6	0	0	0	2
Son Ferriol	7	5	2	0	4
Son Gotleu	16	1	4	0	4
Son Pisà	18	7	2	0	3
Son Rutlan	6	3	1	0	1
Son Serra	20	6	5	0	5
Sta. Catalina	7	2	2	0	0
Sta. Maria	5	3	2	0	4
T. S. Miquel	4	4	1	0	0
Tramuntana	3	4	2	0	0
Valldargent	4	0	2	0	1
Vilafranca	4	1	0	0	0
Xaloc Campos	5	9	3	0	1
Ciutadella	13	8	3	0	0
D.S.Joan. Maó	5	2	1	0	0
Es Banyer Alaior	0	6	0	0	0
Ferrerries	2	0	1	0	0
Verge del Toro	2	2	0	0	0
Can Misses	10	3	2	0	2
Es Viver	15	6	0	0	3
Formentera	3	8	0	0	0
Sant Antoni	12	6	2	0	1
Sant Jordi	7	3	1	0	0
Sant Josep	3	2	0	0	2
Sta. Eulària	22	12	2	0	0
Vila	15	2	3	0	3
desconeguda	0	0	0	0	0
TOTAL	598	252	78	1	106

Abreviatures de malaltia emprades a taula adjunta	
Botulisme	Bot
Brucel·losi	Bru
Carboncle	Carb
Diarrea infec.aguda	Dia
Disenteria bacil·lar	Dis
Febre exantèmica mediterrània	FEM
Febre recurrent paparres	FRP
FebreTifoide i paratifoide	Ftif
Grip	Grip
Hepatitis A	HepA
Hepatitis B	HepB
Hepatitis C	HepC
Hepatitis víriques altres	HepAl
Herpes Zoster	Hzos
Infecció gonocòccica	Gon
Legionel·losi	Leg
Leishmaniasi	Leish
Lepra	Lep
Malaltia de Creutzfeld-Jakob	MCJ
Malaltia meningocòccica	MM
Malaltia invasiva per Haemophilus influenzae	MHI
Malaltia invasora per Streptococcus pneumoniae	Mpneu
Malaltia invasora per Streptococcus pyogenes	MPyog
Paludisme	Pal
Paràlisi flàccida aguda	PFA
Parotiditis	Paro
Polio	Polio
Rubèola	Rub
Rubèola Congènita	Rubcg
Sífilis	Sif
Sífilis Cong.	Sifcg
Tètan	Tet
Tos ferina	Tfer
Triquinosi	Triq
Tuberculosi altres formes	Tba
Tuberculosi pulmonar	Tbp
Varicel·la	Var
Xarampió	Xar

	Dia	FEM	Grip	Hzos	Gon	Par	Sif	Tfer	Tbp	Var
A. Bennàssar	18	0	2	4	0	0	0	0	0	5
Alcúdia	10	0	0	0	0	0	0	0	0	1
Andratx	6	0	0	0	0	0	0	0	0	0
Binissalem	27	0	2	1	0	0	0	0	0	0
C.Mar Ponent	20	0	1	3	0	0	0	0	0	2
Calvià	18	0	2	1	1	0	0	0	0	2
Camp Rodó	13	0	0	0	0	0	0	0	0	0
Can Pastilla	11	0	0	3	0	0	0	0	0	0
Capdepera	13	0	0	2	1	0	2	0	0	1
Coll d'en Rabassa	8	0	1	2	1	0	0	0	0	0
Emili Darder	11	0	0	1	0	0	0	0	0	5
Es Pla Sineu	9	0	0	0	0	0	0	0	0	0
Es Trencadors	13	0	2	4	0	0	0	0	0	0
Escola Graduada	11	0	2	0	1	0	0	0	0	5
Felanitx	10	0	1	0	1	0	0	0	0	2
Inca	38	2	1	2	0	0	0	0	0	6
Llevant	14	0	5	1	0	0	0	0	0	0
Llucmajor	5	0	0	0	0	0	0	0	0	2
Manacor	21	0	0	1	1	0	0	0	1	0
Marines Muro	6	0	1	0	0	0	0	1	0	0
Martí Serra	18	0	3	2	0	0	0	0	0	0
Muntanya	4	0	2	3	0	0	0	0	0	1
Nuredunna Artà	5	0	2	0	0	0	0	0	0	1
Palmanova	8	0	1	1	1	0	0	0	0	0
Pere Garau	12	0	3	0	0	0	0	0	0	2
Pollença	7	0	0	2	0	0	0	0	0	1
Porto Cristo	8	0	0	0	0	0	0	0	0	0
Rafal Nou	12	0	1	2	0	0	0	0	0	2
S'Escorxador	4	0	1	0	0	0	0	0	0	1
Sant Agustí	8	0	0	1	0	0	0	0	0	0
Santanyí	10	0	1	4	0	1	0	0	0	0
Serra Nord	23	0	2	2	0	0	0	0	0	0
Son Cladera	3	0	0	2	0	0	0	0	0	0
Son Ferriol	14	0	0	0	0	0	0	0	0	3
Son Gotleu	9	0	0	2	0	0	0	0	0	5
Son Pisà	14	0	1	1	0	0	0	0	0	3
Son Rutlan	7	0	2	2	0	0	0	0	0	1
Son Serra	22	0	1	0	0	1	0	0	1	2
Sta. Catalina	7	0	1	1	0	0	0	0	0	3
Sta. Maria	6	0	0	1	0	0	0	0	0	0
T. S. Miquel	13	0	1	2	0	0	0	0	0	0
Tramuntana	7	0	1	0	0	0	0	0	0	0
Valldargent	9	0	1	0	0	0	0	0	0	0
Vilafranca	9	0	0	0	0	0	0	0	0	4
Xaloc Campos	9	0	0	0	0	0	0	0	0	0
Ciutadella	14	0	1	1	0	0	0	0	0	0
D.S.Joan. Maó	11	0	2	0	0	0	1	0	0	0
Es Banyer Alaior	3	0	2	2	0	0	0	0	0	0
Ferries	1	0	1	0	0	0	0	0	0	1
Verge del Toro	3	0	0	1	0	0	0	0	0	0
Can Misses	8	0	0	0	0	0	0	0	0	0
Es Viver	7	0	2	3	0	1	0	0	0	0
Formentera	5	0	1	0	0	0	0	0	0	3
Sant Antoni	14	0	3	4	0	0	0	0	0	1
Sant Jordi	2	0	0	0	0	0	0	0	0	0
Sant Josep	6	0	1	0	0	0	0	0	0	1
Sta. Eulària	12	0	2	1	0	0	0	0	0	11
Vila	5	0	1	0	0	0	0	0	0	0
desconeguda	0	0	0	0	0	0	0	0	0	0
TOTAL	621	2	60	65	7	3	3	1	2	77